



Ajuntament
de Callús

PLA DE SALUT DE CALLÚS

2024 – 2028



Diputació
Barcelona

Responsables polítics

Elisabet Hernández del Arco. Alcaldessa. Ajuntament de Callús

Maria José Moreno Funes. Regidora d'Educació, Salut, Infància i Comunicació.
Ajuntament de Callús.

Pau Balcells Olivella. Regidor d'esports. Ajuntament de Callús.

Grup motor

Alfonso Arana Madariaga (director EAP Súria. Institut Català de la Salut); **Maria Dolors Coll Areñas** (cap del Servei de Promoció de la Salut. Subdirecció Regional a la Catalunya Central Salut / Agència de Salut Pública de Catalunya); **Jordi Fernández Valencia** (tècnic de salut. Sector Sanitari Solsonès, Bages, berguedà i Moianès. Regió sanitària Catalunya Central. CatSalut); **Elisabet Hernández del Arco** (alcaldessa i regidora de Governança, Drets Socials, Participació Ciutadana, Joventut, Igualtat i Feminisme, Urbanisme – Habitatge i Sostenibilitat i Medi Ambient. Ajuntament de Callús); **Montserrat Illa Lligoña** (infermera Salut Pública. Servei de Promoció de la Salut. Subdirecció Regional a la Catalunya Central Salut / Agència de Salut Pública de Catalunya); **Roser Martínez Méndez** (directora del Sector Sanitari Solsonès, Bages, Berguedà i Moianès. Regió Sanitària Catalunya Central. Cat Salut); **María José Moreno Funes** (regidora d'Educació, Salut, Infància i Comunicació. Ajuntament de Callús); **Olga Urrutia Caellas** (infermera EAP Súria. Institut Català de la Salut).

Equip redactor del Pla de Salut de Berga – Consultoria Amb Salut



Josep Lluís de Peray Baiges

Ramon Planell Gabernet

Francesc Roma Casanovas

Marta Vilanova-Vilà

Sumari

1. Marc conceptual.....	5
2. Marc normatiu	9
3. Perfil de salut	10
3.1. Població i territori.....	10
3.2. Sòl urbà i habitatge	16
3.3. Condicions socioeconòmiques	18
3.4. Entorn físic. Característiques i condicions mediambientals	19
3.5. La morbiditat	28
3.6. Infraestructures i equipaments socials públics	30
3.7. Plans, programes, projectes i serveis de salut pública	31
3.8. Estructura i composició de l'Ajuntament	31
3.9. Estructures de participació ciutadana	33
3.10. Les necessitats sentides	34
4. Pla d'acció	37
Annexos.....	52

Presentació

El Pla local de salut de Callús 2024-2028 que a continuació es presenta és un instrument de planificació en salut que s'orienta al desenvolupament d'un procés compartit per a la millora de la salut de les persones que viuen a Callús. El Pla recull la planificació, l'ordenació i la coordinació de les actuacions que es fan en matèria de salut pública a nivell municipal¹ i segueix l'estructura d'elaboració i presentació definida per la Diputació de Barcelona.

La Junta de Govern local de l'Ajuntament de Callús, amb sessió celebrada el 14 de febrer de 2024, va aprovar el compromís d'executar el Pla local de salut del municipi.

El Pla de salut posa l'accent en la importància de les polítiques públiques que a nivell municipal poden ajudar a garantir la salut i el benestar de les persones, entenent que la salut va més enllà de les decisions individuals, perquè, partint de l'autonomia i les desigualtats compartides, les decisions es veuen condicionades per l'entorn de la persona i són modulades per les desigualtats de poder, definides a través dels eixos de desigualtat.

El Pla està encaminat a reduir les desigualtats en salut, és a dir, ha de contribuir a la possibilitat que qualsevol persona, independentment de les seves circumstàncies socials, pugui arribar al seu màxim exponent de salut.

Així doncs, es pot definir el Pla de salut de Callús com l'eina que sistematitza, per al període 2024-2028, el procés a seguir per fer evolucionar el municipi cap a un entorn saludable, alhora que estableix les bases i vertebrava la coordinació entre tots els agents involucrats en la salut del municipi, des de les entitats/associacions fins a organismes públics com CatSalut, l'Agència de Salut Pública de Catalunya, Institut Català de la Salut i el propi Ajuntament. En altres paraules, el PS ofereix una fotografia d'on es troba el municipi en matèria de salut, cap a on va i de quina manera arribar-hi.

¹ Diputació de Barcelona. Plans Locals de Salut. Disponible a: <https://www.diba.cat/web/salutpublica/planificaciosplocal>

1. Marc conceptual

Definició i evolució dels conceptes de salut i de salut pública

La definició de **salut**, lluny de ser universal i estàtica, ha anat evolucionant al llarg del temps. L'any 1946, l'Organització Mundial de la Salut (OMS) va proposar el concepte de salut actualment més acceptat: "La salut és un estat complet de benestar físic, mental i social i no només l'absència d'afeccions o malalties".² Així la salut deixava d'entendre's com un estat d'absència de malaltia per passar a incloure el benestar a diferents nivells, físic, mental i social.

Amb el temps, aquesta nova definició va permetre que l'ONU es proposés els anomenats Objectius del Mil·lenni (2000),³ convertits després en Objectius de Desenvolupament Sostenible (2015) en que la salut deixa d'estar només en mans del sistema sanitari per estendre's a múltiples camps i sorgeixen les idees de la Salut en Totes les Polítiques (OMS, 2013).

Sembla evident que entendre la salut com un estat de benestar mental i social posa molt a prop del centre de la política sanitària l'anomenada salut pública.

La **salut pública**, seguint la definició de l'Agència de Salut Pública de Catalunya (ASPCAT)⁴, fa referència a aquell conjunt d'activitats organitzades pels poders públics i pel conjunt de la societat dirigides a la protecció i promoció de la salut de les persones, tant en l'àmbit individual com col·lectiu, així com a la prevenció de malalties de la població.⁵

Els determinants socials de la salut

La salut entesa com s'ha exposat més amunt està condicionada per les circumstàncies en què les persones neixen, creixen, viuen i envelleixen i són conegudes amb el nom de "determinants socials de la salut" i inclouen factors econòmics, mediambientals,

² Conferència Sanitària Internacional de l'OMS, 1946

³ Els objectius del mil·lenni inclouen erradicar la pobresa extrema i la fam, assolir l'educació primària universal, promoure la igualtat de gènere, reduir la mortalitat infantil, millorar la salut materna, combatre la sida, la malària i altres malalties, incentivar el desenvolupament sostenible i desenvolupar una aliança global per al desenvolupament.

⁴ Agència de Salut Pública de Catalunya. Definició de salut pública. Disponible a; <https://www.parlament.cat/document/cataleg/47989.pdf>

⁵ Llei 18/2009, del 22 d'octubre, de salut pública.

culturals, socials i polítics vinculats a polítiques que no necessàriament s'han de considerar estrictament sanitàries. Així Dahlgren i Whitehead varen proposar el Model de Determinants Socials de la Salut l'any 1991.⁶

Els determinants socials de la salut posen de manifest que la intervenció en salut s'ha de dur a terme en múltiples camps i que cal que es tinguin en compte tots els estrats dels determinants socials de la salut si es vol fer una intervenció integral en salut i han estat emprats per redactar els seus projectes de plans de salut.⁷

En els últims anys han aparegut nous models que posen el focus sobre les *desigualtats en salut* que generen els diferents determinants socials de la salut. Aquests models fan èmfasi en què cal intervenir sobre tots els determinants de la salut i dotar de recursos segons les necessitats per tal de garantir l'equitat en salut (Figura 1).

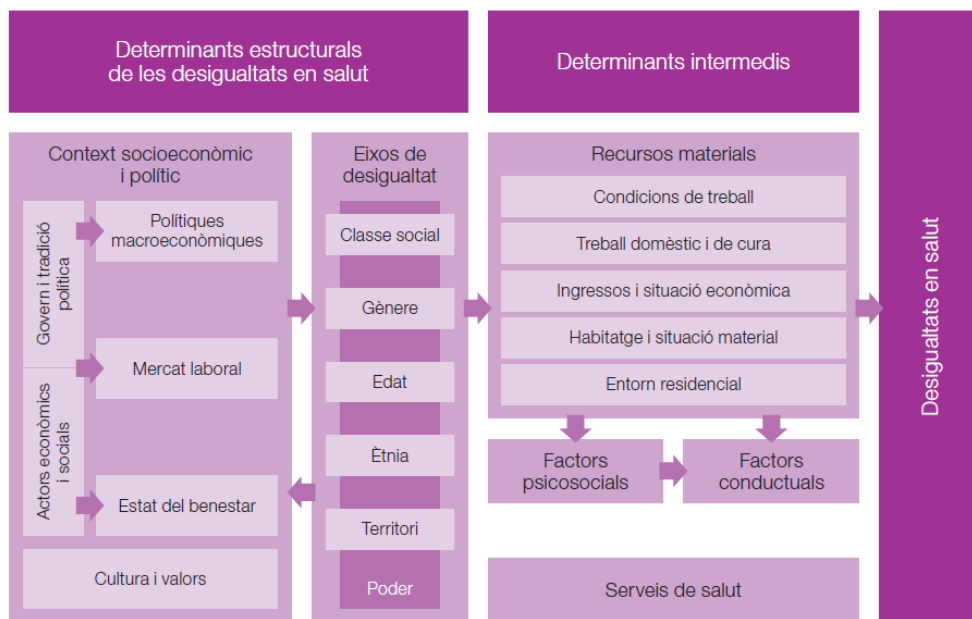


Figura 1 - Determinants socials de les desigualtats en salut

Font: Borrell i Malmusi, 2010.

Com es veu , els eixos de desigualtat en matèria de salut són la classe social, el gènere, l'edat, l'ètnia, el territori i, en certa mesura, el poder.

⁶ Dahlgren G, Whitehead M (1991). "The main determinants of health" model, version accessible in: Dahlgren G, and Whitehead M. (2007) European strategies for tackling social inequities in health: Levelling up Part 2. Copenhagen: WHO Regional Office for Europe

http://www.euro.who.int/_data/assets/pdf_file/0018/103824/E89384.pdf

⁷ Forés Arlandis, J. i altres: *Conjunt bàsic d'indicadors per incorporar la perspectiva de salut als plans locals de salut i plans d'ordenació urbanística municipal*. Barcelona: Diputació, 2021.

Salut a Totes les Polítiques (STP)

Per incloure aquesta perspectiva de salut i de determinants de la salut en la planificació i execució de les polítiques públiques, l'Organització Mundial de la Salut (2013) va proposar l'enfocament de la Salut a Totes les Polítiques (STP)⁸. Aquest enfocament té l'objectiu d'intervenir en l'estat de salut de la població des de les polítiques de sectors no únicament sanitaris. La incorporació de la salut a totes les polítiques consisteix a adoptar un enfocament intersectorial de les polítiques públiques en què es tinguin en compte les repercussions sobre la salut⁹.

En el nostre cas, es tracta de treballar conjuntament des de les diferents àrees de l'administració local per poder intervenir sobre els múltiples factors que determinen la salut, en el marc del Pla de salut de Catalunya 2021-2025, portant a terme una coordinació amb altres plans de desenvolupament local per treballar més en estratègies i plans integrals, compartits o transversals.

Objectius de Desenvolupament Sostenible (ODS)

L'Assemblea General de Nacions Unides¹⁰ va aprovar, el 25 de setembre de 2015, l'Agenda 2030 de Desenvolupament Sostenible amb els objectius d'erradicar la pobresa, lluitar contra les desigualtats i les injustícies i frenar el canvi climàtic, entre altres. L'Agenda configura un full de ruta que pretén assolir el desenvolupament mundial sostenible. Tot i que la salut i el benestar tenen un àmbit propi, aquests es troben en tots i cadascun dels 17 objectius del mil·lenni (Figura 2).

L'Agenda 2030 s'orienta en tres dimensions, l'econòmica, la social i l'ambiental, i és d'aplicació universal i proposa l'abordatge dels grans reptes globals: la salut, la lluita contra la pobresa, el canvi climàtic, l'educació, la igualtat de gènere, la pau o les ciutats sostenibles, entre altres.

⁸ Organització Mundial de la Salut. Pla d'acció sobre la salut a totes les polítiques. Disponible a: https://www3.paho.org/hq/index.php?option=com_docman&view=download&alias=44616-cd53-10-2014-plan-accion-sobre-salud-todas-politicas-616&category_slug=salud-todas-politicas-9814&Itemid=270&lang=es

⁹ Organització Mundial de la Salut, 2013.

¹⁰ Assemblea Nacions Unides. Desenvolupament sostenible. Disponible a: <https://sustainabledevelopment.un.org/>

Tot plegat fa necessari que l'administració local, a l'igual que a nivell internacional, nacional o regional, es responsabilitzi i comprometi a seguir les fites marcades, amb un treball col·laboratiu i d'aliances amb el món empresarial, l'acadèmic i la pròpia comunitat.



Figura 2 - Objectius de Desenvolupament Sostenible
Font: Diputació de Barcelona

2. Marc normatiu

Marc normatiu i de planificació sanitària a Catalunya

L'aproximació a la noció de salut exposada ha rebut el suport de diferents organismes.

Les principals propostes i documents que la recolzen són ^{11_12_13_14_15_16_17_18_19}.

Normativa internacional	<ul style="list-style-type: none">• Estratègia de Salut per a Tothom en el segle XXI (OMS, 2000)• Declaració d'Adelaida (OMS, 2010).
Normativa europea	<ul style="list-style-type: none">• Carta Europea d'Autonomia Local (Consell d'Europa, 1985).
Normativa estatal	<ul style="list-style-type: none">• Estrategia de Promoción de la Salud y Prevención en el Sistema Nacional de Salud (Consejo Interterritorial del Sistema Nacional de Salud, 2014).• Ley 33/2011, de 4 de octubre, general de salud pública.
Normativa autonòmica	<ul style="list-style-type: none">• Llei 15/1990, d'Ordenació Sanitària de Catalunya.• Llei 18/2009, de 22 d'octubre, de salut pública de Catalunya.
Normativa local	<ul style="list-style-type: none">• Decret legislatiu 2/2003, del 28 d'abril, que aprova el text refós de la Llei municipal i de règim local de Catalunya.
Marcs de planificació sanitària autonòmica	<ul style="list-style-type: none">• Pla de salut de Catalunya 2021-2025.

Figura 3 - Marc normatiu

¹¹ OMS. Estrategia de salud para todos en el siglo XXI. 1998.

<http://www.famp.es/export/sites/famp/.galleries/documentos-obs-salud/SALUD-21.pdf>

¹² OMS. Declaración de Adelaida sobre Salud en Todas las Políticas. 2010.

https://apps.who.int/iris/bitstream/handle/10665/44391/9789243599724_spa.pdf?sequence=1&isAllowed=y

¹³ Consejo de Europa. Carta Europea de Autonomía Local. 2018. <https://rm.coe.int/1680719ca3>

¹⁴ Ministerio de Sanidad, consumo e Igualdad. Estrategia de Promoción de la Salud y Prevención en el Sistema Nacional de Salud. 2014. Disponible a:

<https://www.mscbs.gob.es/profesionales/saludPublica/prevPromocion/Estrategia/docs/EstrategiaPromocionSalud yPrevencionSNS.pdf>

¹⁵ BOE. Ley 33/2011, de 4 de octubre, General de Salud Pública. 2011. Disponible a:

<https://www.boe.es/eli/es/l/2011/10/04/33/con>

¹⁶ Portal Jurídic de Catalunya. Llei d'ordenació sanitària de Catalunya. 1990. Disponible a:

<https://portaldogc.gencat.cat/utillsEADOP/PDF/1324/1794998.pdf>

¹⁷ Portal Jurídic de Catalunya. Llei de salut pública de Catalunya. 2009. Disponible a:

<https://portaldogc.gencat.cat/utillsEADOP/PDF/5495/1804681.pdf>

¹⁸ DIBA. Decret legislatiu 2/2003, de 28 d'abril, pel qual s'aprova el text refós de la Llei municipal i de règim local de Catalunya. Disponible a:

https://dibaaps.diba.cat/vnis/temp/CIDO_dogc_2003_05_20030520_DOGC_20030520_005_037.pdf

¹⁹ Generalitat de Catalunya. Departament de Salut. Pla de salut de Catalunya 2021-2025. (2021) Disponible a:

https://salutweb.gencat.cat/ca/el_departament/Pla_salut/pla-de-salut-2021-2025/

3. Perfil de salut

3.1. Població i territori

3.1.1. Presentació del municipi

El municipi de Callús (Bages) és situat a 260 m sobre el nivell del mar, a la vall mitjana del riu Cardener, al nord-oest del pla de Bages. Té una superfície de 12,39 Km² i delimita amb els termes de Súria al nord-oest, Castellnou de Bages pel nord-est, Sant Joan de Vilatorrada pel sud i amb Sant Mateu de Bages per l'oest.

El municipi, força planer, és esglaonat per les terrasses fluvials creades pel riu Cardener i pels altiplans de la depressió central. A llevant i a ponent, el territori es presenta encaixonat pels sectors muntanyosos de Castellnou i Sant Mateu, respectivament, mentre que cap a la banda de Santpedor forma part encara del Pla de Bages estricte. La riera de Vallverd, de règim torrencial, flueix al Cardener després de drenar el sector de ponent del terme de Castellnou, fa de límit oriental del municipi de Callús i és l'únic corrent d'aigua remarcable, a banda del ja esmentat riu Cardener que és l'eix vertebral i el principal atractiu del seu paisatge.

Altres nuclis de població que formen part del municipi de Callús són les colònies d'Antius a la dreta del Cardener, del Cortès i de Can Cavaller a la riba del Cardener. Cal destacar, també, els barris de la Bogadella, dels Manxons i de Viladevella i el lloc de Boadella, que ja limita amb el municipi de Súria.

Callús té un clima mediterrani continental subhumit, amb una precipitació mitjana anual al voltant de 600mm i temperatura mitjana de 120 a 140C. El règim pluviomètric mostra un mínim hivernal i màxims a la primavera i la tardor. Pel que fa a les temperatures, els hiverns són freds i els estius calorosos. L'amplitud tèrmica és alta, de fins a 200C, i el període lliure de glaçades va de juny a octubre.

3.1.2. Característiques demogràfiques

Callús és un municipi de la comarca del Bages, de 12,5 quilòmetres quadrats, que es troba a 260 metres sobre el nivell de mar i que està format per 6 entitats singulars i 12 nuclis o disseminats.

Segons dades de l'IDESCAT, l'any 2023 hi vivien 2.100 persones, fet que li donava una densitat de població de 168 habitants per quilòmetre quadrat. 1.027 eren homes i 1.073 dones. Tal com es veu en la següent taula (Taula 1) , gairebé dues terceres parts de la seva població eren persones de 15 a 64 anys. Les persones de més de 64 anys sumaven una mica més del 18% i la població infantil (de 0 a 14 anys) suposava el 16%.

Taula 1 - Població de Callús per grups d'edat, 2023

Població. Per grups d'edat. 2023	Efectius	Percentatge
De 0 a 14 anys	339	16,1
De 15 a 64 anys	1.369	65,2
De 65 a 84 anys	308	14,7
De 85 anys i més	84	4,0
Total	2.100	100,0

Font: IDESCAT, 2023

La distribució per sexes i edats de les persones que viuen a Callús és (Figura 4)

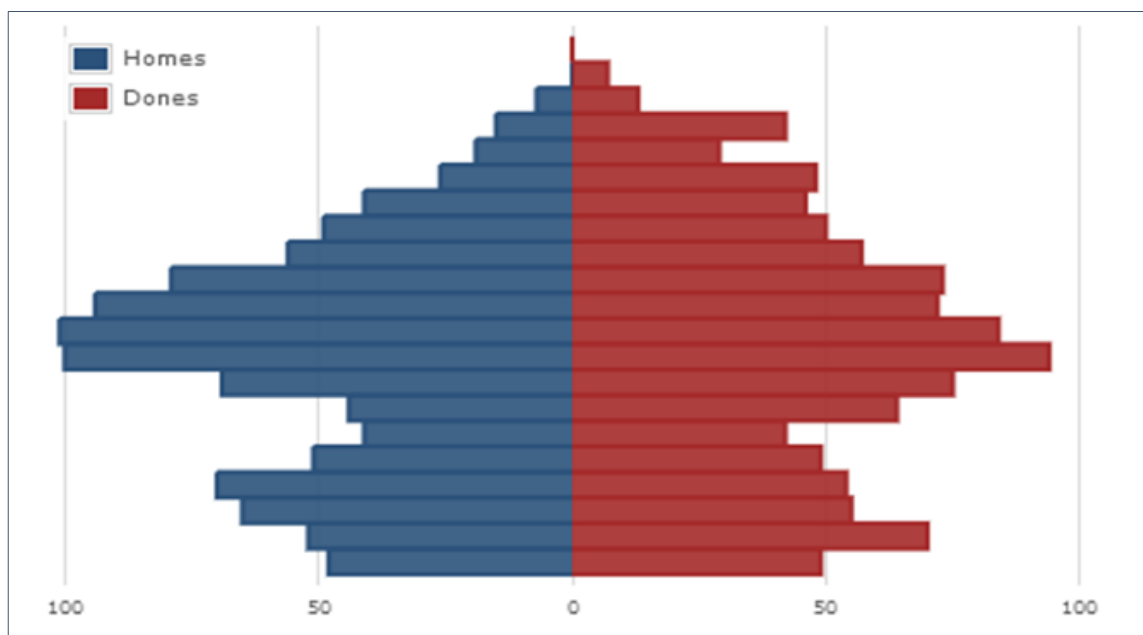


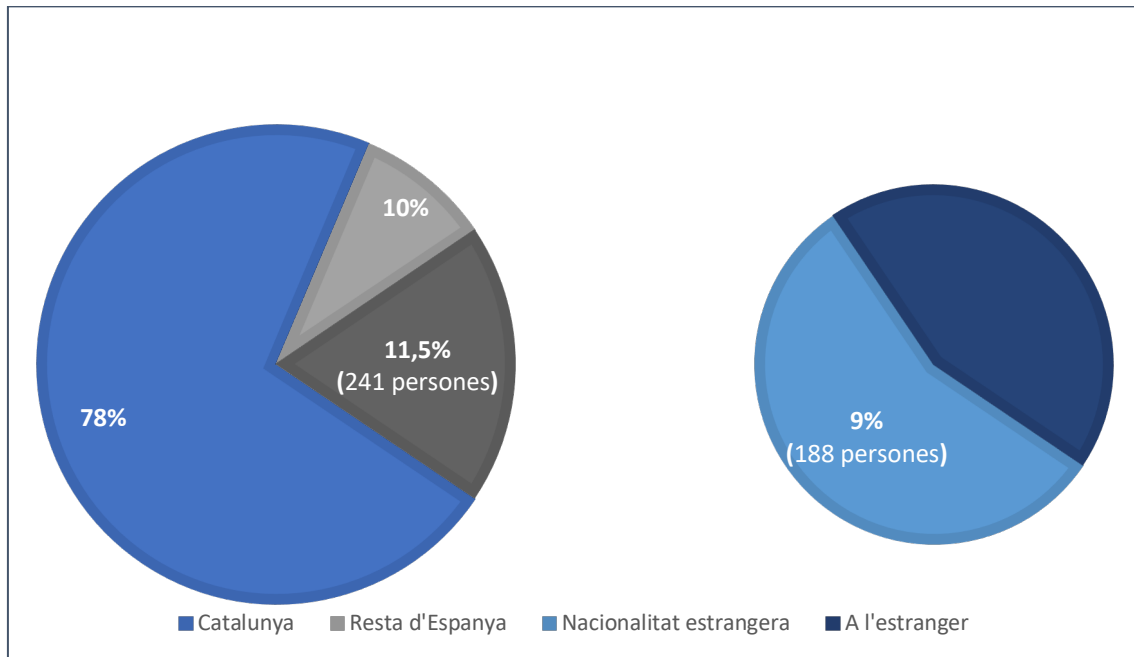
Figura 4 - Piràmide d'edat i sexe de Callús, 2023

Font: Font: IDESCAT, 2023

Com es pot veure, en les properes anyades es produirà un envelliment notori de la població local i no es descarta que la piràmide arribi a invertir-se.

Pel que fa als llocs de naixement, IDESCAT ens indica que el 78% de la població resident a Callús havia nascut a Catalunya i el 10% a la resta d'Espanya, mentre la població nascuda a l'estranger només suposava l'11,5% (241 efectius). Únicament el 9% (188 persones) tenien nacionalitat estrangera (Taula 2).

Taula 2 - Lloc de naixement de la població de Callús



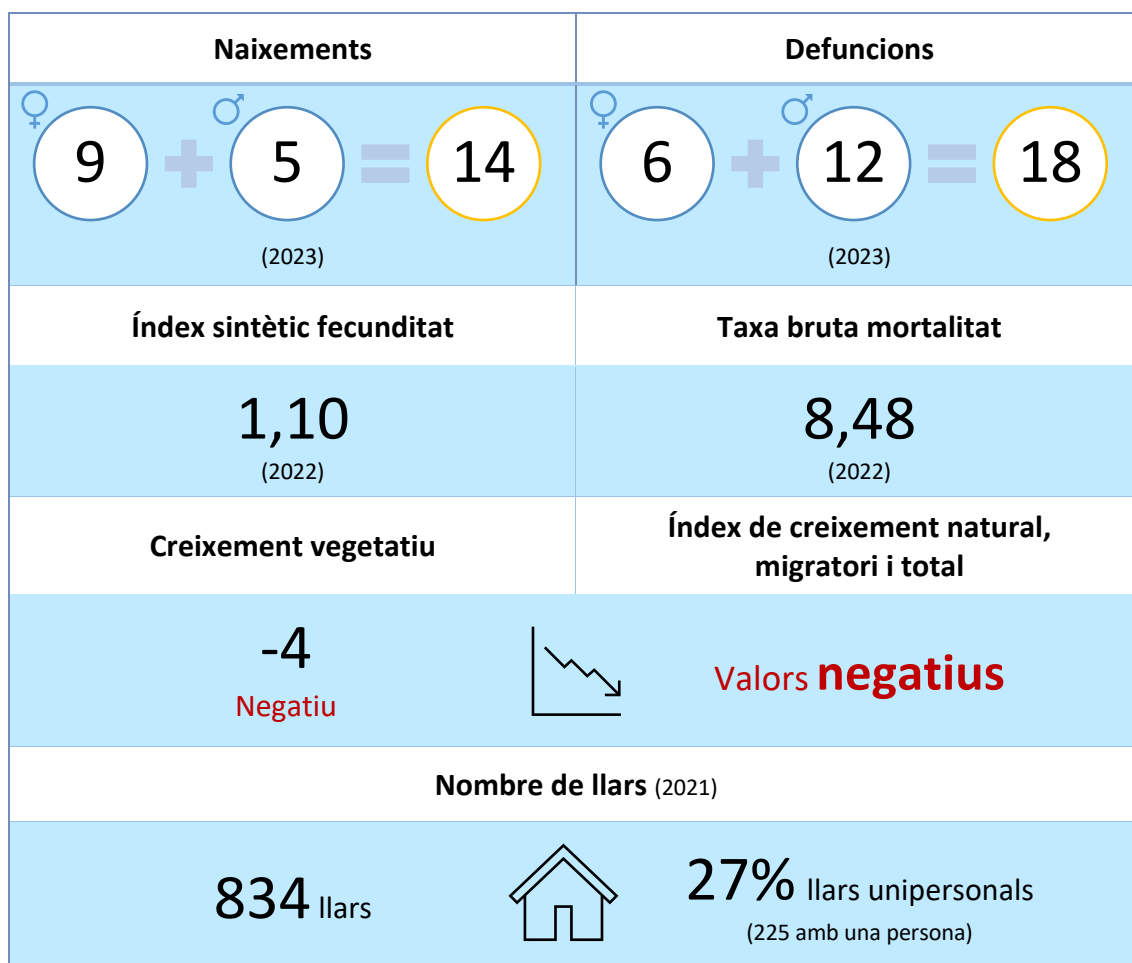
Font: IDESCAT, 2023

L'any 2023 varen néixer 5 nens i 9 nenes, o sigui, un total de 14 persones. L'any 2022, segons les dades del programa Hermes, l'índex sintètic de fecunditat va ser de 1,10.

En canvi, les defuncions de 2023 varen ser de 12 homes i 6 dones, un total de 18 persones. L'any 2022, segons les dades del programa Hermes, presenta una taxa bruta de mortalitat del 8,48.

D'aquesta manera, el creixement vegetatiu de la població de Callús ha estat negatiu (-4 persones en un any). Les dades d'IDESCAT indiquen que l'any 2022 els indicadors de creixement natural, creixement migratori i creixement total varen presentar valors negatius (Il·lustració 1).

D'un total de 834 llars (any 2021), 225 estaven formades per una sola persona, fet que representa gairebé un 27% de llars unipersonals.



Il·lustració 1 - Dades poblacionals de Callús

Font: IDESCAT, 2023

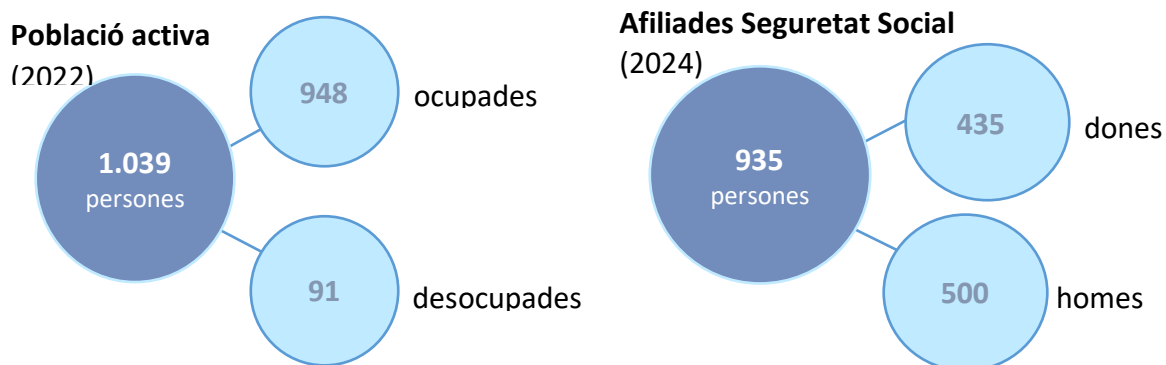
Pel que fa al nivell de formació assolit, l'educació superior l'havia assolida el 32,5% de la població mentre la primària o inferior havia estat assolida pel 12,7%. Aquestes dades no s'allunyen massa de la mitjana catalana, en tot cas hi hauria un percentatge lleugerament menor de persones amb educació primària o inferior (Taula 3).

Taula 3 - Nivell educatiu a Callús, en percentatge, 2022

Educació primària o inferior	12,7
Primera etapa d'educació secundària	30,9
Segona etapa d'educació secundària	23,9
Educació superior	32,5

Font: IDESCAT 2022

Pel que fa a les dades econòmiques de l'any 2022, la població activa estava formada per 1.039 persones. D'aquestes, 948 eren persones ocupades i 91 estaven desocupades. El mes de maig de 2024, 935 d'aquestes persones estaven afiliades a la Seguretat Social, essent 500 homes i 435 dones (Il·lustració 2).



Il·lustració 2 - Població activa i afiliació a la Seguretat social
Font: IDESCAT, 2022

Amb dades del mes de març de 2024 (Taula 4), les persones afiliades al règim general de la Seguretat Social eren 310, 220 de les quals al sector de serveis (més del 70% del total):

Taula 4 - Afiliació a la Seguretat social, març de 2024

Persones afiliades Seguretat social	Persones	Percentatge
Agricultura	5	1,6
Indústria	75	24,2
Construcció	10	3,2
Serveis	220	71,0
Total	310	100,0

Font: IDESCAT 2022

En les mateixes dates, en el sector del treball autònom (

Taula 5) es trobaven un total de 135 persones, la majoria dedicades al sector serveis (tot i que amb un percentatge menor, que no arriba al 60%).

Taula 5 - Sector de treball autònom, març de 2024

Treballadors/res autònoms	Persones	Percentatge
Agricultura	5	3,7
Indústria	20	14,8
Construcció	30	22,2
Serveis	80	59,3
Total	135	100,0

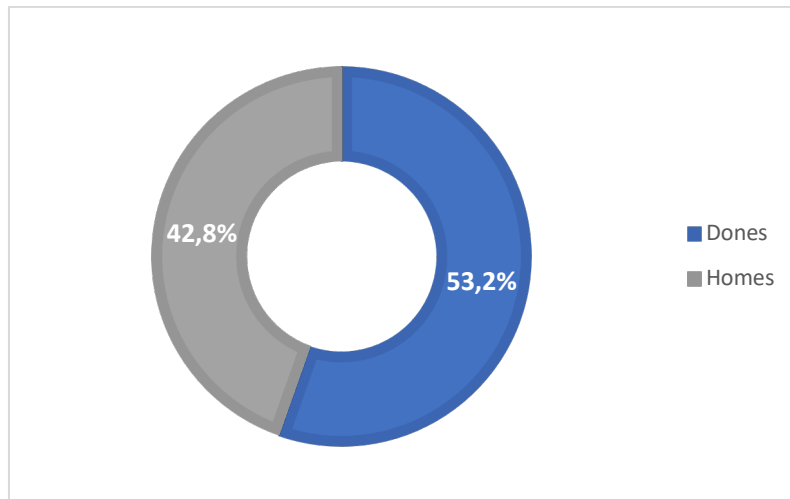
Font: IDESCAT 2022

En el cas de les persones que treballaven per compte d'altres, les empreses eren petites o mitjanes.

L'any 2023 la Seguretat Social pagava un total de 503 pensions contributives, amb una mitjana de 1.112 euros mensuals.

De tota manera, el total de pensions de la Seguretat Social era de 423, el 55% de les quals requereien en dones.

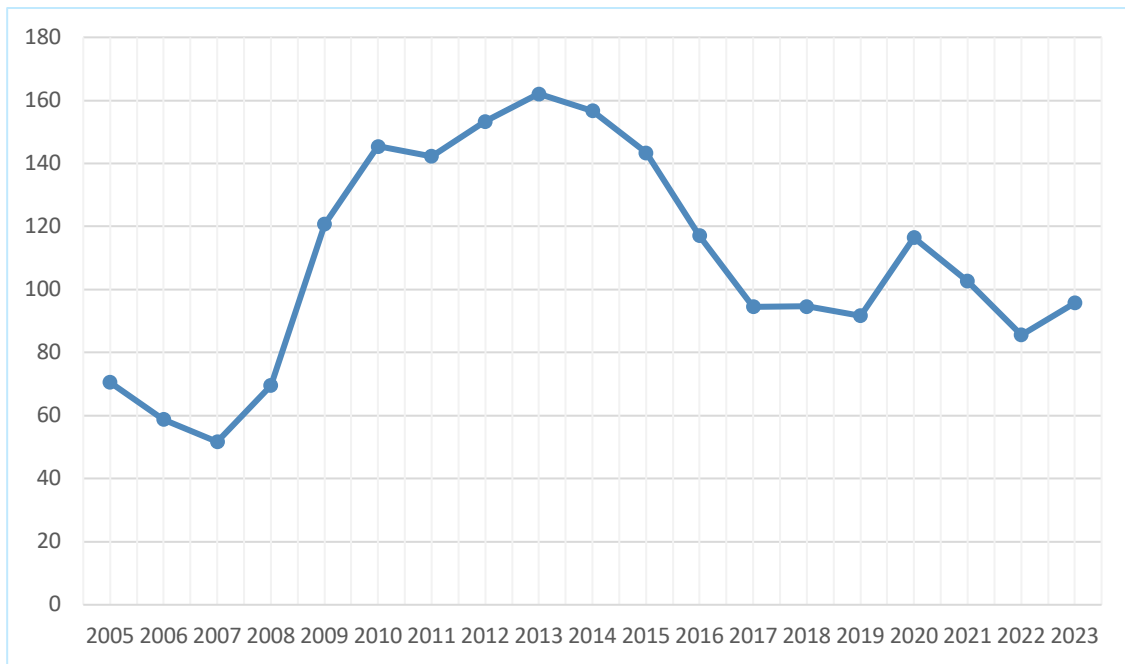
La distribució sexual de l'atur mostrava clares diferències en la mitjana anual de 2023, 42,8% en homes i 53,2% en dones (Gràfic 1).



Gràfic 1 - Distribució sexual de l'atur. Mitjana anual, 2023.

Font: IDESCAT 2022

En el gràfic següent es mostra l'evolució de les mitjanes anuals de les persones aturades (Gràfic 2).



Gràfic 2 - Evolució de les mitjanes anuals de les persones aturades, 2005-2023

Font: IDESCAT 2022

L'any 2022, el municipi no comptava amb cap plaça d'hotel, turisme rural o càmping (si més no recollits per IDESCAT).

3.2. Sòl urbà i habitatge

Pel que fa al sòl urbà per a ús residencial del municipi es caracteritza per una ordenació urbà tradicional i teixit antic. Les **10,6570 ha** destinades a sòl residencial es configuren de la següent manera (Il·lustració 3)(Taula 6): ²⁰

²⁰ Generalitat de Catalunya. MUC. Mapa Urbanístic de Catalunya. Dades bàsiques municipals i comarcals. Bages. Juny 2024. [Consulta 25/07/2024]. Disponible a: https://territori.gencat.cat/web/.content/home/06_territori_i_urbanisme/07_observatori_territori/mapa_urbanistic_de_catalunya/mapes_dades_indicadors/dades/bages.pdf

R1 Nucli antic <u>4,3186 ha</u>	<ul style="list-style-type: none"> • Trames urbanes i ordenacions antigues corresponents als nuclis fundacionals i centres històrics de les poblacions, de les quals convé mantenir l'estructura.
R3 Ordenació tancada <u>2,0729 ha</u>	<ul style="list-style-type: none"> • Eixample modern amb ordenacions en illa tancada, seguint un model geomètric d'ocupació del sòl en malla o quadrícula i normalment amb edificació en alineació de vial.
R4 Ordenació oberta <u>0,2992 ha</u>	<ul style="list-style-type: none"> • Forma moderna de creixement configurada a partir d'edificació aïllada de caràcter plurifamiliar o d'ordenacions per definició volumètrica on l'edificació plurifamiliar i l'espai lliure defineixen una unitat formal i compositiva. Correspon a les ordenacions obertes de blocs i/o torres, amb espais lliures generalment comunitaris que fan de transició entre edificacions i carrer.
R5 Habitatge en fileres <u>1,4962 ha</u>	<ul style="list-style-type: none"> • Conjunt d'habitatges unifamiliars disposats un al costat de l'altre i alineats al vial o enretirats del front del vial que, en construcció individual o en conjunts d'una mateixa promoció, configuren els fronts unitaris característics del creixement en filera.
R6 Cases aïllades <u>2,4702 ha</u>	<ul style="list-style-type: none"> • Ordenacions extensives de baixa densitat, d'habitatges aïllats o adossats (aparellats), destinats a ús residencial unifamiliar en forma de ciutat jardí.

Il·lustració 3 - Ordenació del sòl urbà de Callús



Font: Generalitat de Catalunya. Departament de Territori. Mapa Urbanístic de Catalunya, 2024

Taula 6 - Model residencial de Callús

Municipi	Parc estimat habitatges	Total sòl residencial (ha)	Habitants/ha en sòl urbà	Habitants/ha en sòl urbà Bages	Habitants/ha en sòl urbà Catalunya
Callús	1.041	10,66	44,94	45,46	55,65

Font: Generalitat de Catalunya. Departament de Territori. Mapa Urbanístic de Catalunya, 2024

Pel que fa al tipus d'habitatge, segons les dades de l'any 2021, el 82,6% eren habitatges principals, una xifra superior a la de Catalunya (76,4%). El percentatge d'habitatges de lloguer era del 25,2%, dos punts per sobre de Catalunya (23,2%) (Il·lustració 4).

	Callús		Catalunya	
	Habitatges principals	82,6 %	76,4 %	Superior a Catalunya
	Habitatges lloguer	25,2 %	23,2 %	Dos punts per sobre de Catalunya




Il·lustració 4 - Tipus d'habitatge a Callús, 2021
Font: IDESCAT

3.3. Condicions socioeconòmiques

L'índex socioeconòmic territorial (2021) era de 101,7, quan la mitjana catalana és de 100.

La renda familiar disponible (2001) se situava per sota de la catalana, ja que es quedava en el 91,5 quan la mitjana catalana era de 100. En conjunt ascendia a 35.465 milers d'euros, que distribuïts per cada persona donaven un total de 16.800 euros.

Pel que feia a l'impost de la renda de les persones físiques (2021), la base imposable general era de 23.982 euros per persona i la quota resultant de 5.738 euros. A nivell català, la primera xifra arribava als 26.049 i la segona als 7.562 euros (Il·lustració 5).

		Callús	Catalunya
	Índex Socioeconòmic Territorial (IST)	101,7 ↑	100
	Renda familiar disponible	91,5 ↓ 35.465 milers d'euros 16.800 euros/persona	100
	Impost de la renda de les persones físiques	Base imposable general	23.982 ↓
		Quota resultant	5.738 ↓
			26.049
			7.562

Il·lustració 5 - Condicions socioeconòmiques de Callús, 2021

Font: IDESCAT, 2021

3.4. Entorn físic. Característiques i condicions mediambientals

3.4.1. La qualitat de l'aire

El municipi de Callús està ubicat en l'anomenada Zona de Qualitat de l'Aire Catalunya Central, referenciada com a ZQA 05.

Per tenir una aproximació el més significativa possible de la qualitat de l'aire que es respira al municipi hem pres com a referència les dades facilitades per l'estació de la Xarxa de Vigilància i Previsió de la Contaminació Atmosfèrica (XVPCA) ubicada en el CEIP Francesc Macià del municipi veí de Súria. És una estació configurada per a la mesura de contaminants atmosfèrics en zona Rural on la font emissora principal és el trànsit.

Els valors mostrats corresponen als publicats per la Direcció General de Qualitat Ambiental i Canvi Climàtic del Departament d'Acció Climàtica, Alimentació i Agenda Rural de la Generalitat de Catalunya i fan referència als principals contaminants que afecten directament la salut de les persones, en els darrers 5 anys.

Partícules en suspensió de diàmetre inferior a 10 micròmetres (PM10)

El valor límit anual per a la protecció de la salut humana durant un any civil no hauria de superar els 40 µg/m³ o bé, no superar més de 35 vegades a l'any els 50 µg/m³ durant 24 hores, segons el Reial decret 102/2011 (Taula 7).

Taula 7 - Partícules en suspensió PM10

ESTACIÓ DE LA XVPCA	2019	2020	2021	2022	2023
SÚRIA (CEIP Francesc Macià) Mitjana anual (µg/m³)	34	24	25	26	26
SÚRIA (CEIP Francesc Macià) Nombre de superacions VLd	17	2	5	4	3

Font: Generalitat de Catalunya. Medi Ambient i Sostenibilitat. Informes anuals. La qualitat de l'aire

En analitzar les dades del període 2019-2023 (ambdós inclosos), observem unes concentracions de PM10 (µg/m³), de mitjana anual, situades a la banda mitjana. Són uns valors que ens indiquen una relativa bona qualitat de l'aire pel que fa a les partícules en suspensió de menys de 10 µm. D'ençà l'any 2020 podem observar una reducció important en les concentracions de material particulat i una posterior estabilització d'aquests valors.²¹

Presència d'altres contaminants

Els metalls pesants presents a l'atmosfera que estan legislats són l'arsènic (As), el cadmi (Cd), el níquel (Ni) i el plom (Pb). En l'aire ambient, els metalls i els compostos que formen amb altres elements estan principalment en el material particulat. Aquests poden tenir un origen antropogènic, principalment processos de combustió, trànsit i processos industrials, o bé natural (incendis, erupcions volcàniques...). Es determinen a partir de

²¹ Generalitat de Catalunya. Medi Ambient i Sostenibilitat. Informes anuals. 15.01.2024 [Consulta 25/07/2024]. Disponible a:

https://mediambient.gencat.cat/ca/05_ambits_dactuacio/atmosfera/qualitat_de_laيرة/avaluacio/avaluacio_qualitat_aire_catalunya_altres/Informes/index.html

les mostres de PM10 i, per tant, les dades que s'obtenen són concentracions diàries. Els resultats s'expressen en ng/m³.

Atenent a la presència d'aquests metalls pesants, els resultats que s'obtenen a l'estació de la XVPCA ubicada a Súria, al CEIP Francesc Macià, són els següents (Taula 8).

Taula 8 - Altres contaminants (metalls pesants)

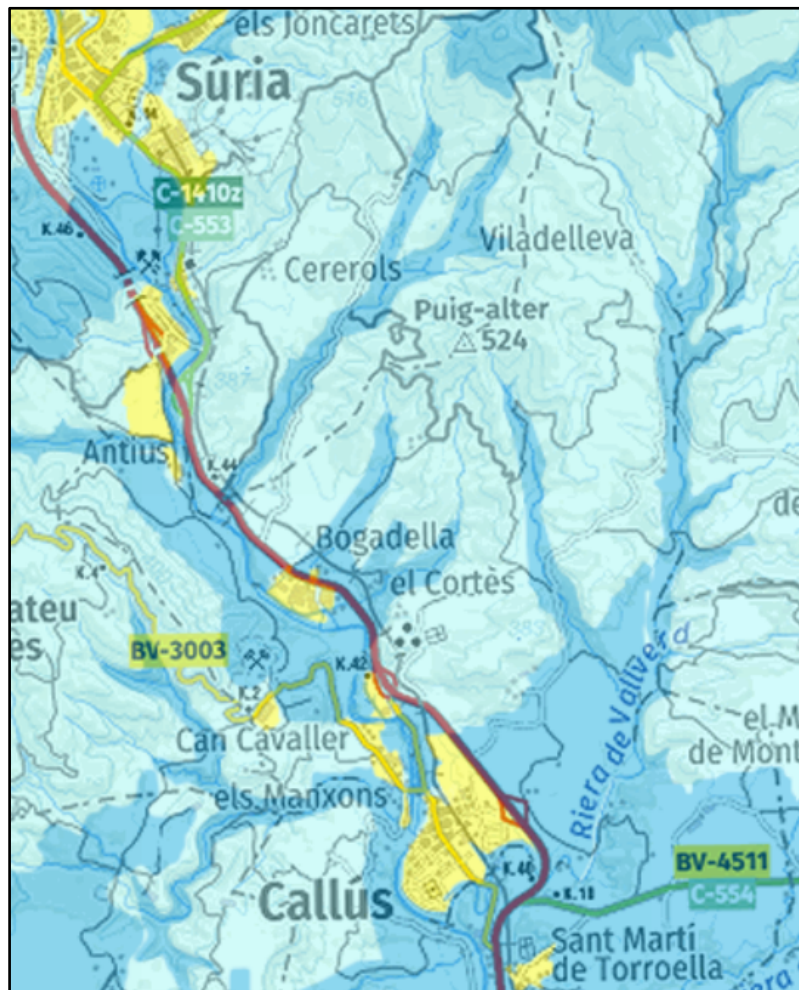
ESTACIÓ DE LA XVPCA Contaminant	2019	2020	2021	2022	2023	Valors objectiu anuals per a la protecció de la Salut (VLa)
SÚRIA (CEIP Francesc Macià) Arsènic - As (ng/m ³)	0,7	0,6	0,6	0,6	0,6	Mitjana anual Valor màxim: 6 ng/m ³
SÚRIA (CEIP Francesc Macià) Cadmi -Cd (ng/m ³)	0,2	0,2	0,1	0,1	0,1	Mitjana anual Valor màxim: 5 ng/m ³
SÚRIA (CEIP Francesc Macià) Níquel - Ni (ng/m ³)	2,3	2,4	2,3	2,3	2,3	Mitjana anual Valor màxim: 20 ng/m ³
SÚRIA (CEIP Francesc Macià) Plom - Pb (ng/m ³)	3,0	3,0	4,0	3,0	2,0	Mitjana anual Valor màxim: 500 ng/m ³

Font: Generalitat de Catalunya. Medi Ambient i Sostenibilitat. Informes anuals. La qualitat de l'aire

La contaminació lumínica

En la imatge que exposem a continuació podem observar el grau de protecció del medi nocturn del municipi. Per tal d'identificar la protecció de cada zona, s'estableix un codi de color damunt el mapa: en blau fosc (zona E1) les zones de protecció màxima, en blau cel (zona E2) les de protecció alta, en color groc (zona E3) les de protecció moderada, les qual corresponen a les zones habitades, i en color vermell (zona E4) les zones de

protecció menor. El mapa vigent de la protecció envers la contaminació lumínica fou aprovat el 29 de juny de 2018 (Il·lustració 6).²²



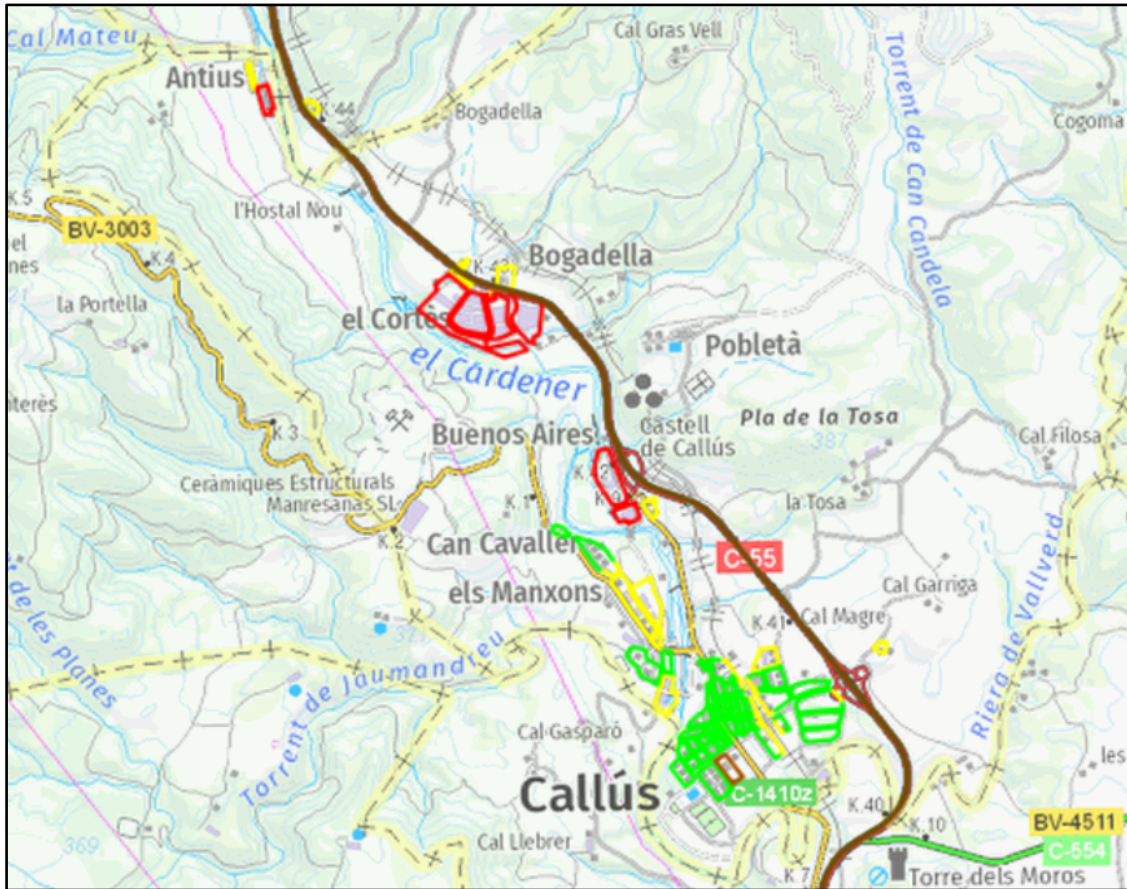
Il·lustració 6 - Mapa de la protecció envers la contaminació lumínica (2018)
Font: Generalitat de Catalunya. Departament de Territori i Sostenibilitat. Hipermapa

3.4.2. Contaminació acústica

El mapa de capacitat acústica és un instrument de gestió ambiental del soroll, que té com a finalitat prevenir o reduir la contaminació acústica a què està exposada la població i la preservació i/o millora de la qualitat acústica del territori. En el mapa de capacitat acústica es veu reflectida la zonificació de les zones urbanes i industrials, i s'hi defineixen les zones de sensibilitat acústica i d'usos del sòl. Tots els municipis tenen

²² Generalitat de Catalunya. Medi Ambient i Sostenibilitat [Consulta 25/07/2024] Disponible a: <https://sig.gencat.cat/visors/pcl.html>

l'obligació d'elaborar i aprovar el mapa de capacitat acústica i posar-lo a disposició de la població (Il·lustració 7).²³



Il·lustració 7 - Mapa de Capacitat Acústica del municipi de Callús²⁴
Font: Generalitat de Catalunya. Departament de Territori i Sostenibilitat. Hipermapa

3.4.4. L'aigua

L'aigua de consum humà

La producció d'aigua potable està sotmesa a exigents controls de qualitat amb l'objectiu d'assegurar la salut de la població.

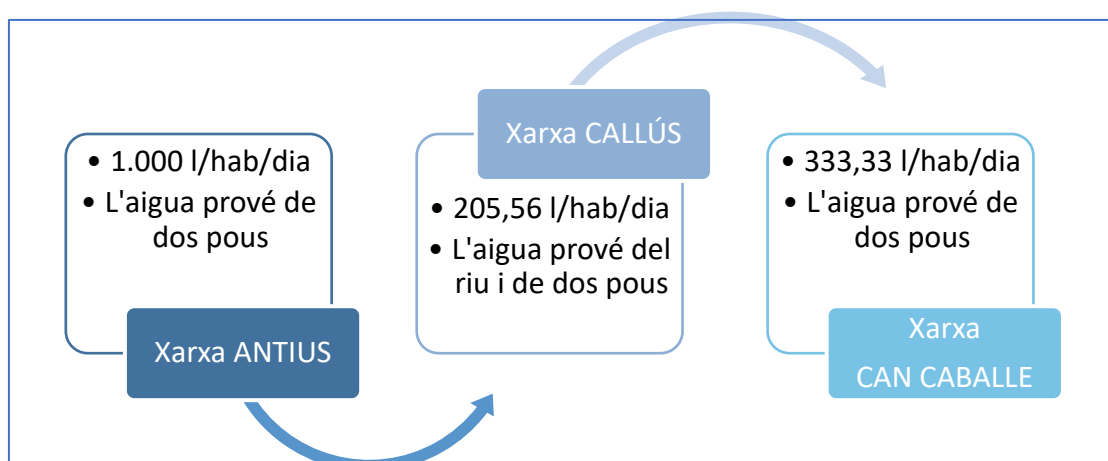
²³ Generalitat de Catalunya. Medi Ambient i Sostenibilitat [Consulta 25/07/2024] Disponible a: <https://sig.gencat.cat/visors/hipermapa.html>

²⁴ Zones A4 (color verd), predomini del sòl d'ús residencial amb uns índexs d'immissió de soroll en el període de dia i vespre, entre les 7:00h i les 23:00h, de 60 dB(A) i de 50 dB(A) a la nit. Zones B1 (color groc), coexistència de sòl d'ús residencial amb activitats i/o infraestructures de transport existents, amb uns índexs d'immissió de soroll en el període de dia i vespre de 65 dB(A) i de 55 dB(A) a la nit. Zones A2 (color marró), predomini del sòl d'ús sanitari, docent i cultural, amb uns índexs d'immissió de soroll en el període de dia i vespre de 55 dB(A) i de 45 dB(A) a la nit, Zones C3 (color blanc) les àrees del territori afectades per sistemes generals d'infraestructures del transport (carreteres, autopistes i vies fèrries), en les quals no hi ha límits d'immissió i, finalment, Zones C2 (color vermell) les zones de sensibilitat acústica baixa, amb predomini de sòl d'ús industrial on la immissió diürna no pot superar els 70 dB(A) i la nocturna els 60 dB(A).

La qualitat dels abastiments d'aigua per al consum humà es pot consultar en la pàgina web del Sistema de Información Nacional de Aguas de Consumo (SINAC).

El municipi s'abasteix de tres xarxes de distribució, anomenades Xarxa ANTIUS, XARXA CALLÚS i Xarxa CAN CABALLÉ, de les quals n'és el gestor l'empresa SGAB, SOCIEDAD GENERAL DE AGUAS DE BARCELONA SAU, i el responsable del subministrament l'Ajuntament de Callús. Pel que fa als cabals d'aigua potable i la seva procedència, el subministrament de la Xarxa ANTIUS té una dotació de 1.000 l/hab/dia i l'aigua prové de dos pous; el subministrament de la Xarxa CALLÚS té una dotació de 205,56 l/hab/dia i l'aigua té diferents orígens (riu i dos pous); i el subministrament de la Xarxa CAN CABALLE té una dotació de 333,33 l/hab/dia i l'aigua prové de dos pous. Aquesta aigua rep diferents tractaments fisicoquímics amb l'objectiu d'assegurar la salut de la població (Il·lustració 8).

Segons informa el gestor de la xarxa de distribució SGAB, SOCIEDAD GENERAL DE AGUAS DE BARCELONA SAU, al Sistema de Información Nacional de Aguas para el Consumo (SINAC), la qualitat de l'aigua és apta per al consum.²⁵



Il·lustració 8 - Xarxes de distribució d'aigua a Callús
Font: SINAC

²⁵ Ministerio de Sanidad. Sistema de información nacional de aguas de consumo. [Consulta 26/07/2024] Disponible a: <https://sinac.sanidad.gob.es/>

El tractament de les aigües residuals

Les aigües residuals i industrials de Callús es tracten a l'EDAR Manresa (DMAS) ubicada en el municipi de Manresa. El sistema de sanejament és gestionat per Aigües de Manresa S.A. i està constituït per una Estació Depuradora d'Aigües Residuals (EDAR) que disposa d'un tractament biològic de fangs activats amb eliminació de nutrients, nitrogen i fòsfor. La xarxa de col·lectors recull les aigües residuals de Canet de Fals (Fonollosa), Callús, Sant Joan de Vilatorrada i Manresa i les porta fins a l'EDAR a través d'un ramal principal. Disposa de 7 estacions de bombament Can Cavaller, Sant Martí, Callús, Canet de Fals (1 i 2), El Xup i Vista Alegre que connecten totes les aigües al col·lector interceptor. L'Estació depuradora té un cabal de disseny de 53.500m³/dia (196.167 habitants-equivalent) per donar servei als municipis esmentats i aboca les aigües tractades al riu Cardener.^{26 27}

3.4.5. El reciclatge i els residus urbans

Davant del creixement constant de la generació de residus i a la importància de l'activitat econòmica associada, el Parlament Europeu i el Consell d'Europa van revisar i modificar la legislació vigent aleshores i hi van incorporar objectius. El resultat va ser la Directiva 2008/98/CE i la transposició d'aquesta, a l'ordenament jurídic de l'Estat espanyol, en la llei 22/2011. L'objectiu en reciclatge i valorització que introdueix aquesta Directiva i que afecta als municipis pel que fa al reciclatge de residus domèstics, és el d'augmentar fins al 50%, a l'any 2020, la recollida selectiva bruta de residus municipals.²⁸

Tanmateix, l'any 2018, va ser modificada per la Directiva 2018/851 i havia d'incorporar - se a la legislació estatal com a molt tard el juliol de 2020. Aquesta modificació estableix

²⁶ Generalitat de Catalunya. Agència Catalana de l'Aigua. Fitxa de sistema de sanejament en alta (25/03/2024). [Consulta 26/07/2024] Disponible a: [DMAS Fitxa Web EDAR.pdf \(gencat.cat\)](#)

²⁷ Generalitat de Catalunya. Agència Catalana de l'Aigua. Estacions depuradores d'aigües residuals. Llistat de depuradores en servei a Catalunya. [Consulta 26/07/2024] Disponible a: https://aca.gencat.cat/web/.content/20_Aigua/02_infraestructures/05_estacions_depuradores_daigues_residuals/LlistatEDAR_Servei.xlsx

²⁸ Diario oficial de la Unión Europea. DIRECTIVA 2008/98/CE DEL PARLAMENTO EUROPEO Y DEL CONSEJO de 19 de noviembre de 2008 sobre los residuos y por la que se derogan determinadas Directivas (22.11.2008). [Consulta 03/01/2024] Disponible a: https://www.miteco.gob.es/es/calidad-y-evaluacion-ambiental/participacion-publica/Directiva_Marco_2008_98_CE_sobre_los_residuos_tcm30-98740.pdf

nous objectius pel que fa al reciclatge de residus domèstics: per al 2025 s’ha de reciclar un mínim del 55% dels residus municipals en pes. Aquest objectiu s’incrementa al 60% per al 2030, i al 65% per al 2035. A més s’ha d’establir, com a molt tard a 1 de gener de 2025, una recollida separada de residus tèxtils i perillosos d’origen domèstic, amb una referència explícita als olis usats. Així mateix la Directiva 2018/851 també assenyalava exemples d’incentius per aplicar la jerarquia de residus com taxes de dipòsit en abocadors i incineració i sistemes de pagament per generació de residus (“pay-as-you-throw”).²⁹

D’altra banda el Programa general de prevenció i gestió de residus i recursos 2020 (PRECAT20) defineix a nivell català uns objectius a assolir l’any 2020. Aquests són, pel que fa a la prevenció i reutilització, una reducció del 15% en pes dels residus respecte de l’any 2010; pel que fa al reciclatge i valorització (material i energètica), augmentar fins al 60% en pes la recollida selectiva de residus municipals; i pel que fa a l’eliminació, fixar un 30% en pes com a màxim dels residus generats amb destí als abocadors controlats.³⁰

De les dades publicades al web de l’Agència de Residus de Catalunya (ARC) obtenim la següent taula (Taula 9).

Taula 9 - Evolució de la recollida selectiva bruta - Assoliment objectius PRECAT20

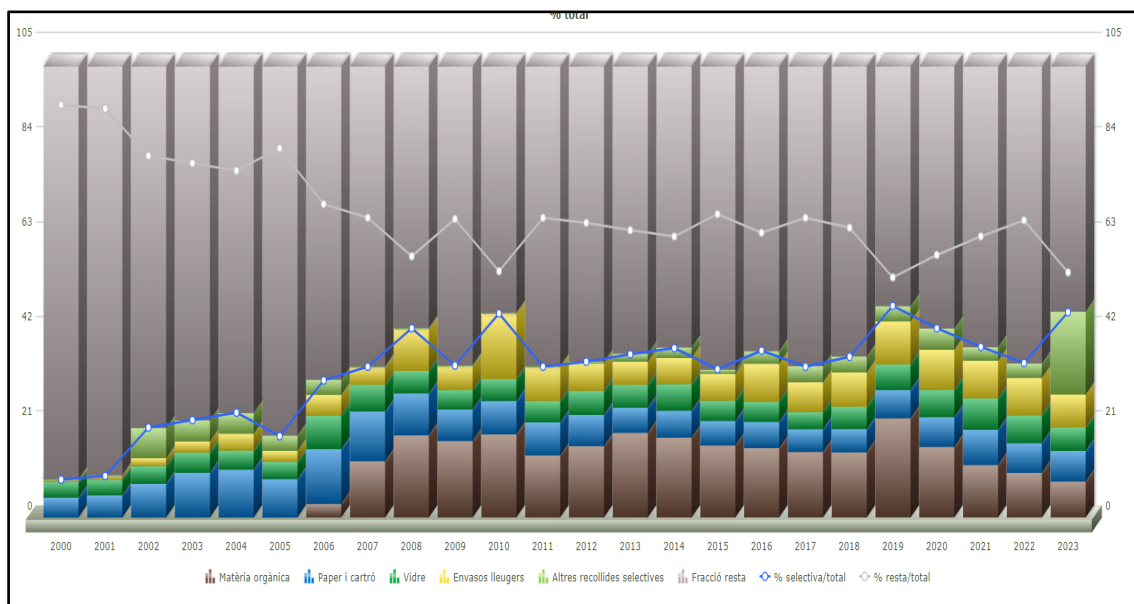
Municipi	Generació RM 2010 (kg/hab/any)	Generació RM 2020 (kg/hab/any)	Generació RM 2020 CATALUNYA (kg/hab/any)	Variació Generació RM 2020vs2010	% Recollida Selectiva Bruta 2020 (RS/RM)
CALLÚS	409,86	394,41	510,33	↓3,77%	41,89%

Font: Generalitat de Catalunya. ARC. Recollida selectiva per municipis [Consulta 26-07-2024]

²⁹ Diario Oficial de la Unión Europea. Directiva (UE) 2018/851 del Parlament Europeu i del Consell de 30 de maig de 2018 per la que es modifica la Directiva 2008/98/CE sobre residus. [Consulta 03/01/2024]. Disponible a: <https://www.boe.es/doue/2018/150/L00109-00140.pdf>

³⁰ Generalitat de Catalunya. Agència de Residus de Catalunya. La nova planificació de residus a Catalunya: Transformar els residus en recursos. . [Consulta: 26/07/2024] Disponible a: https://residus.gencat.cat/web/.content/home/ambits_dactuacio/planificacio/precat20_triptic_ca.pdf

A continuació incloem el gràfic de l'evolució de la recollida selectiva bruta, en percentatge, que ens ofereixen una visió més detallada del recorregut des de l'any 2000 per a cadascuna de les fraccions (Gràfic 3).



Gràfic 3 - Evolució de la recollida selectiva, fracció neta i residus municipals de Callús (%).
 Font: Generalitat de Catalunya. Agència de Residus de Catalunya.³¹

Pel que fa a la gestió dels Residus Sòlids Urbans (RSU) el municipi de Callús aplica el model Àrea de Vorera (AV) per a Cinc Fraccions: FORM, Vidre, Paper, Envasos i Resta, en la que els usuaris es desplacen per a dipositar els seus residus als diferents contenidors ubicats a la via pública.³²

El municipi no disposa de deixalleria fixa municipal, per la qual cosa els ciutadans es desplacen a alguna de les dels municipis veïns més properes: Súria, Santpedor o Sant Joan de Vilatorrada. Amb l'objectiu de facilitar i promoure la recollida selectiva entre la ciutadania, es disposa, a la plaça Major del municipi del servei de deixalleria mòbil, cada dimecres de 9:30 h a les 11:00 h del matí.³³

³¹ Generalitat de Catalunya. Agència de Residus de Catalunya. Evolució de la recollida selectiva, fracció resta i residus municipals de Callús. [Consulta 26/07/2024] Disponible a:
<http://estadistiques.arc.cat/>

³² Generalitat de Catalunya. Agència de Residus de Catalunya. Sistemes/models de recollida selectiva. [Consulta 26/07/2024] Disponible a:
https://residus.gencat.cat/ca/ambits_dactuacio/recollida_selectiva/residus_municipals/materia_organica_form_-_fv/recollida_selectiva/els_sistemes_models_de_recollida_selectiva/

³³ Deixalleria mòbil. Ajuntament de Callús. (15-11-2019). [Consulta: 26/07/2024] Disponible a:

Amb les dades disponibles podem concloure que pel que fa a la reducció en la generació de residus i a la recollida selectiva, el municipi no assolí els objectius definits per la Unió Europea l'any 2020 (Directiva UE2008/98).

Així mateix, i ja mirant l'any 2025, el municipi de Callús hauria d'emprendre les accions necessàries per assolir els objectius que fixa la Directiva de modificació UE2018/851, per a l'any 2025: situar-se en el 55% de recollida selectiva de residus municipals.

3.5. La morbiditat

El municipi de Callús pertany a l'Equip d'Atenció Primària de Súria (EAP Súria-Goretti Badia), de l'Institut Català de la Salut (ICS), entitat proveïdora de CatSalut que ofereix la seva atenció en tres centres:

- CAP Goretti Badia, a Súria
- Consultori local de Callús
- Consultori Valls-Palà

Al no haver estat possible diferenciar els resultats de salut per al municipi de Callús, es comparteixen les dades existents com a EAP de Súria-Goretti Badia. Segons AQUAS³⁴, l'any 2023, les dades de l'ABS de Súria-Goretti Badia, comparades amb les de Catalunya es poden observar a la taula següent (

Taula 10).

Cal fer esment que les dades son representades en percentatge i fan referència a població atesa a l'ABS, fet que pot tenir un lleuger biaix d'interpretació al no tractar-se de dades poblacionals, sinó de persones que han estat ateses per l'EAP de Súria-Goretti Badia durant l'any 2023.

[Deixalleria mòbil - Inici \(callus.cat\)](https://aquas-gencat.shinyapps.io/centralderesultats/#)

³⁴ AQUAS. Central de resultats. Disponible a: <https://aquas-gencat.shinyapps.io/centralderesultats/#>

Taula 10 - Resum indicadors de salut de l'ABS Súria, 2023

Població assignada i atesa

	EAP Súria	Catalunya
Població assignada i atesa	87,54	78,23
	EAP Súria	Catalunya
Totes les visites	8,48	6,87
En el centre	5,09	4,26
Domiciliària	0,29	0,24
Telefònica	1,41	0,96
TIC	1,72	1,41
	EAP Súria	Catalunya
Cobertura vacunal de la població infantil	94,44	86,82
Cobertura vacunal antigripal en població de 60 anys i més	50,73	49,51
Prevalença de la diabetis mellitus tipus 2 atesa	9,6	7,93
Població amb bon control de la diabetis mellitus tipus 2	69,18	72
Prevalença d'hipertensió arterial	24,38	21,44
Prevalença de dislipèmia	22,54	21,06
Consumidors de fàrmacs		
	EAP Súria	Catalunya
Antidiabètics orals	6,6	6,13
Hipocolesterolemiant	12,93	12,79
Antidepressius	14,41	11,92
Antipsicòtics	5,55	3,8
Adequació		
	EAP Súria	Catalunya
Pacients polimedicats amb més de 10 principis actius	4,49	4,08
Ús inadequat de benzodiazepines en ansietat (projecte ESSENCIAL)	0,94	0,87
Ús inadequat d'hipolipemiant (projecte ESSENCIAL)	44,31	49,93
Experiència de l'usuari		
	EAP Súria	Catalunya
Satisfacció	7,77	7,72
Facilitat pel dia de visita	62,19	63,17

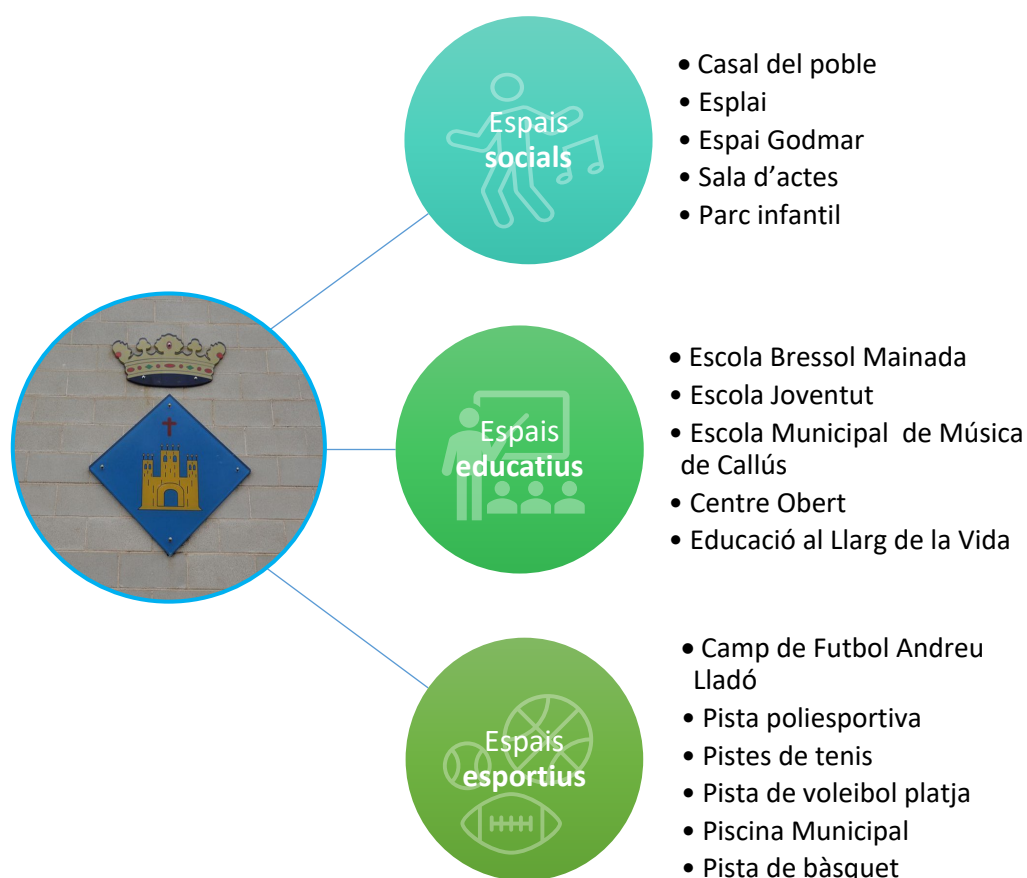
Tracte personal del taulell	84,62	81,38
Tracte personal metge o metgessa	96,96	93,09
Tracte personal infermera o infermer	95,58	94,77
Fidelitat	90,59	85,83

Font: AQUAs, 2023

3.6. Infraestructures i equipaments socials públics

A la següent il·lustració es poden visualitzar els diferents espais, socials, educatius i esportius, del municipi de Callús (

Il·lustració 9).



Il·lustració 9 – Infraestructures i equipaments públics de Callús per Espais

Font: Ajuntament de Callús

3.7. Plans, programes, projectes i serveis de salut pública

3.7.1. Plans i programes locals

- Pla d'infància i adolescència de Callús 2018-2022. Pròrroga de 2023.
- Pla local de joventut 2020-2024

3.7.2. Plans i programes comarcals

- II Pla comarcal per garantir els drets de les persones LGTBI+ i per la diversitat afectiva, sexual i de gènere al Bages 2023-2027. Consell Comarcal del Bages.
- Pla d'envelliment actiu del Bages 2024-2027. Consell Comarcal del Bages.
- Pla local d'acció comunitària per a la inclusió social 2022-2026. Consell Comarcal del Bages.
- Protocol d'abordatge de les Violències Sexuals a Manresa i el Bages. Consell Comarcal del Bages.
- Protocol davant les violències sexuals en espais públics d'oci a la comarca del Bages. Consell Comarcal del Bages.

3.8. Estructura i composició de l'Ajuntament

En data 17 de juny de 2023 es va constituir l'Ajuntament de Callús d'acord amb els resultats obtinguts en les eleccions municipals celebrades el dia 28 de maig de 2023.

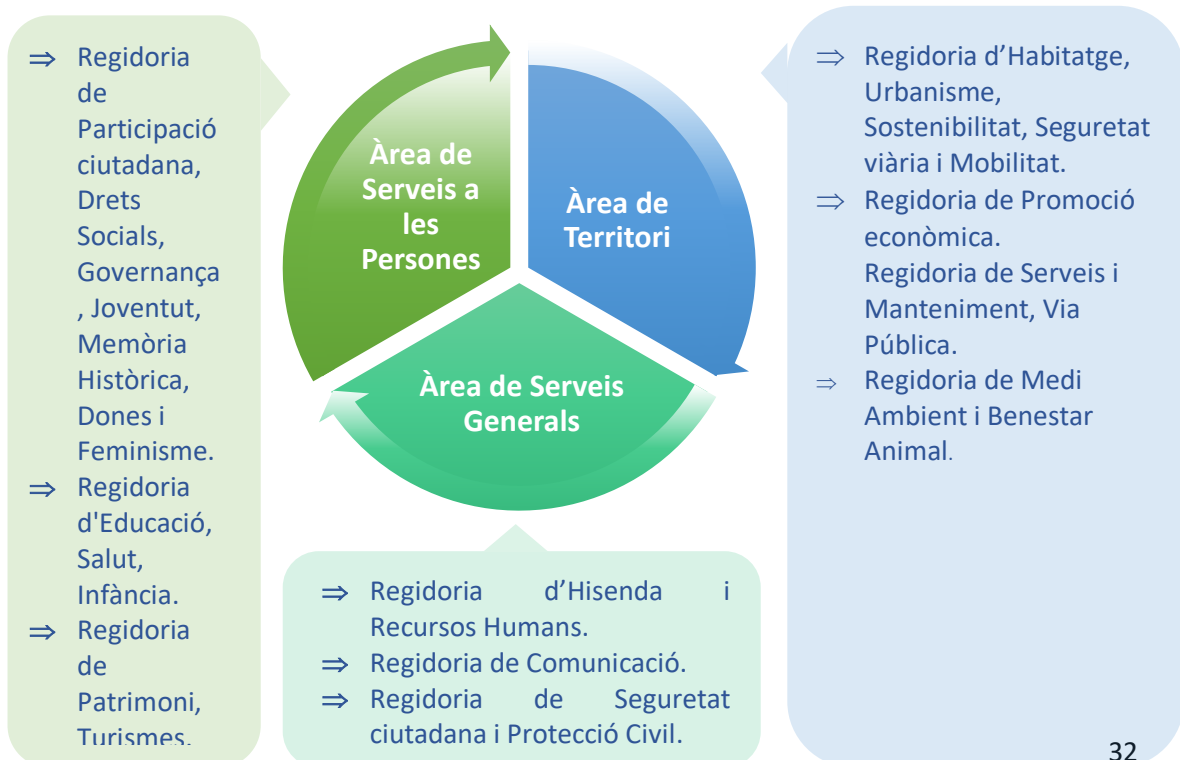
L'article 4.1.a) de la Llei 7/1985, de 2 d'abril, de Bases del Règim Local disposa que el municipi exerceix la potestat reglamentària i d'autoorganització, competència aquesta que correspon a l'alcalde de la corporació d'acord amb l'article 21.1.a) amb concordança amb l'article 53.1.a) del Decret Legislatiu 2/2003, de 28 d'abril, pel qual s'aprova el Text Refós de la Llei Municipal i de Règim Local de Catalunya.

En l'exercici de la competència d'autoorganització i en compliment del previst a l'article 23.4 de la LBRL l'alcaldesa pot realitzar delegacions de funcions en favor dels regidors.

Per tot l'anteriorment exposat i d'acord amb les competències que m'atorga l'article 21.1.a) de la Llei de Bases de Règim Local en concordança amb l'article 53.1.b) de la Llei municipal i de Règim Local de Catalunya aprovada per Decret Legislatiu 2/2003, de 28 d'abril es va resoldre la creació de regidories i designació dels seus titulars.

<p>Alcaldessa Sra. Elisabet Hernández del Arco</p> <ol style="list-style-type: none"> 1. Governança 2. Drets Socials 3. Participació ciutadana 4. Joventut 5. Memòria històrica 6. Igualtat i Feminisme 7. Urbanisme i Habitatge 8. Sostenibilitat i Medi Ambient 	<p>Sra. María José Moreno Funes</p> <ol style="list-style-type: none"> 9. Educació 10. Salut 11. Infància 12. Comunicació 	<p>Sr. Antoni Vima Serra</p> <ol style="list-style-type: none"> 13. Hisenda 14. Promoció econòmica 15. Recursos humans
<p>Sr. Damià Zomeño López</p> <ol style="list-style-type: none"> 16. Serveis 17. Seguretat ciutadana 18. Via pública 19. Protecció civil 	<p>Sra. Eva Maria Ortiz Romero</p> <ol style="list-style-type: none"> 20. Cultura 21. Gent gran 22. Comerç i Consum 	<p>Sr. Moisés Ortiz Vera</p> <ol style="list-style-type: none"> 23. Memòria històrica 24. Patrimoni 25. Turisme 26. Benestar animal
	<p>Sr. Pau Balsells Olivella</p> <ol style="list-style-type: none"> 27. Esports 	

L'Ajuntament s'estructura amb tres àrees que inclouen les respectives regidories:



3.9. Estructures de participació ciutadana

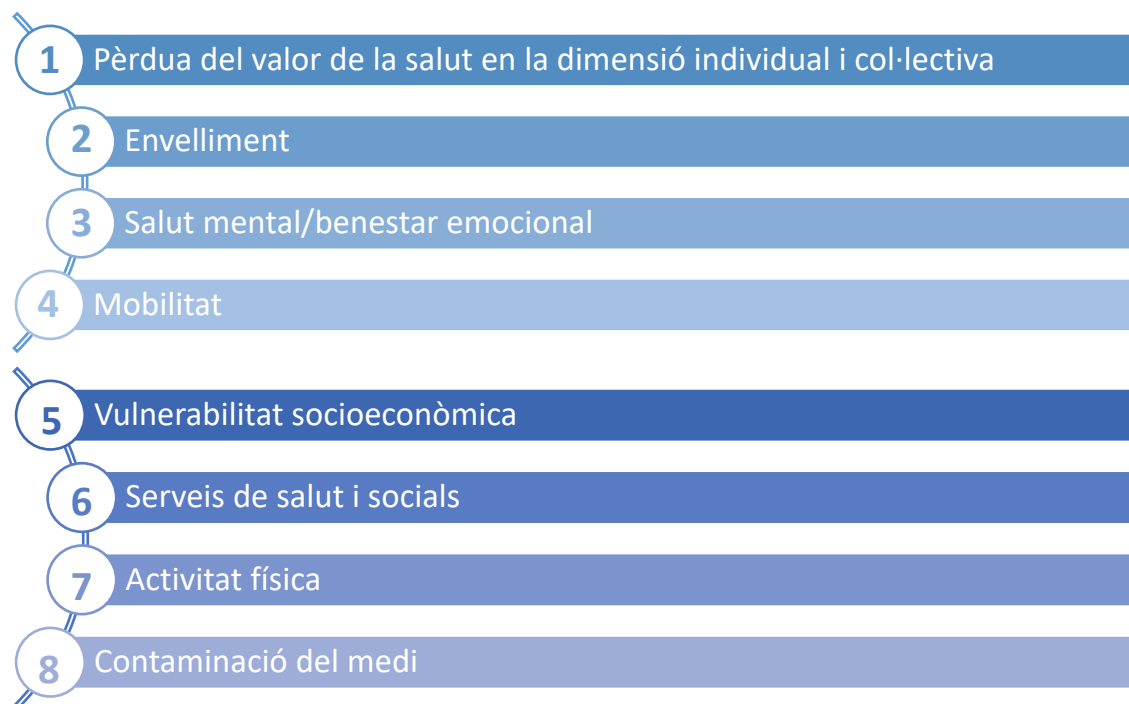
3.9.1. Entitats i col·lectius socials

- AFA Escola Bressol Mainada
- AFA Escola Joventut
- AFA Escola municipal de música
- Amics de la Poesia
- Club Automodelisme Callús
- Club Caní Callús
- Club Excursionista Callús
- Club Futbol Callús
- Club Petanca Cortès
- Escola Bressol Mainada
- Escola Joventut
- Escola Municipal de Música de Callús
- Escoles Velles
- Associació Islàmica Assalam
- Caramelles Callús
- Caramelles Petits
- Casal de Jubilats
- Club Petanca Esport Callús
- Colla Geganterera
- Comissió de Reis
- Coral Romança
- Espai Godmar
- Grup Puntaires Callús
- Grup Teatre Local
- Parròquia Sant Sadurní

3.10. Les necessitats sentides

Els resultats que es presenten segueixen l'eix de les idees, agrupades per ordre d'aparició, en els grups focals (GF).

Els temes problemàtics que han aparegut són:



Taula base inicial

És un instrument de treball que bolca les idees expressades en els GF. S'ha fet a través d'una única taula en tres columnes. En la primera, d'esquerra a dreta, es mencionarà el tema genèric a qui correspon l'aportació, en la segona es descriuen els elements més significatius dels discursos aportats pels participants a partir de les notes preses en els grups i, en la tercera, les idees força de cada contribució.

Aquesta taula (Taula 11) està endreçada d'acord amb l'aparició dels temes en els dos GF. Està determinada pels temes que van aparèixer en la primera reunió i els de la segona s'afegeixen si amplien la visió o s'incorporen al final.

Taula 11 – Temes genèrics i elements discursius als grups focals

Tema genèric	Elements discursius	Idees força de problemàtica de salut
<p>Disminució del valor de la salut en la dimensió individual i col·lectiva. <i>Deixadesa</i></p>	<ul style="list-style-type: none"> - Baixa consciència del valor de la salut, el benestar i la convivència. - Crispació, baralles i manques de civisme. - Individualisme. - Aïllament. - Manca de coneixements sobre la salut i hàbits higiènics. - Disminució de la generositat i empatia. - Manca de lideratges informals. - Situacions de maltractament (masclista, ètnic, econòmic, opcions personals). - Pèrdua dels àpats en família. 	<p>Dificultats en la consciència sobre la importància de la salut i el benestar expressada a través de la pèrdua d'hàbits i estils de vida saludables.</p>
<p>Envelliment</p>	<ul style="list-style-type: none"> - Persones grans que viuen soles - Soledat no volguda. - Bretxa digital. - Dificultats en l'accés a recursos específics per atendre les necessitats del col·lectiu. - Falta de consideració del valor de la gent gran com un actiu del poble. 	<p>Col·lectiu progressivament més nombrós i amb necessitats creixents i alhora pèrdua del valor de la seva aportació social.</p>
<p>Salut mental/benestar emocional</p>	<ul style="list-style-type: none"> - Crispació. - Manca d'entendre l'altre. - Saturació dels serveis de salut i socials. - Saturació mental. - Moltes activitats - Pèrdua de les habilitat socials i relacionals. - Abús de les pantalles i xarxes socials que porten a l'aïllament. - Mòbils massa aviat. - Ús de substàncies additives (Alcohol i drogues). - Poques alternatives de lleure i cultura atractives per a públic jove 	<p>Amenaça dels riscos per a la salut mental i el benestar emocional, agreujat per les característiques dels serveis i recursos de salut mental i la seva promoció, especialment en la població jove.</p>
<p>Mobilitat</p>	<ul style="list-style-type: none"> - No transport públic interurbà - Pèrdua de les habilitat per conduir - Utilització del transport privat per activitats al propi municipi - La limitació de la mobilitat en la gent gran 	<p>Aïllament físic i social a l'interior del municipi i en l'entorn per alternatives limitades al transport privat.</p>

	<ul style="list-style-type: none"> - Infraccions en la mobilitat del vehicles aparcant en doble fila - No hi ha policia local, acord amb mossos d'esquadra. 	
Vulnerabilitat socioeconòmica	<ul style="list-style-type: none"> - Especialment en persones nouvingudes - Agreujades per les dificultats idiomàtiques que porten a l'aïllament. - Atur. - Alimentació deficient. - Risc d'estigmatització. - Racisme. - Manca de suport econòmic. - Ocupació (1-2 edificis problemàtics). - Pobresa. 	Poble tensionat socialment.
Serveis de salut i socials	<ul style="list-style-type: none"> - Dificultats pel seu accés que es va incrementant. - Accessibilitat física. - Llistes d'espera. - Necessitat de desplaçament per al servei de pediatria i de psicologia. - Atenció menys personalitzada. - Reducció d'espais i sensació de baixa disponibilitat dels recursos socials de Callús. - Elevada rotació del personal de salut. 	Reducció d'espais, serveis i sensació de baixa disponibilitat dels recursos socials i de salut de Callús..
Activitats física	<ul style="list-style-type: none"> - Insuficient aprofitament dels recursos comunitaris pel seu desenvolupament. - Socialització - Obesitat. 	Pèrdua d'oportunitats que ofereixen els equipaments del poble i les possibilitat de l'entorn natural: actiu desaprofitat per manca de gestió dels recursos.
Contaminació del medi	<ul style="list-style-type: none"> - Aigües (qualitats organolèptiques: olor, sabor) 	Problemàtica de l'aigua de consum derivada de la seva concentració salina.

4. Pla d'acció

Un Pla d'acció local de salut és una aposta decidida per treballar en l'àmbit de proximitat de la ciutadania i per incidir en un escenari favorable per al treball sobre els determinants de la salut amb l'objectiu de reduir les desigualtats en salut, tenint present els actius identificats per la població.

Tal com s'exposa en la Guia Metodològica de la Diputació de Barcelona (DIBA) (2013), l'Acció Local en Salut és assumir i implementar l'estratègia de salut en totes les polítiques del territori. Concretament, *“es defineix com un conjunt d'actuacions liderades pels governs locals i orientades a situar a política i les accions de salut – prevenció, promoció i protecció– en l'escenari més proper a la població. D'aquesta manera possibiliten les sinèrgies de les polítiques públiques, la implicació del sector privat i de la ciutadania”* (2013).

El Pla de salut recull la planificació, l'ordenació i la coordinació de les actuacions que es fan en matèria de salut pública (promoció de la salut, prevenció de la malaltia i protecció) i incrementa la inclusió de criteris de salut en les agendes dels responsables de l'elaboració de polítiques públiques.

A continuació s'exposen les línies generals del Pla d'acció del Pla de salut de Callús, estructurades en:

- 1) Els principis rectors intersectorials que regeixen el desplegament de tots els objectius i les actuacions;
- 2) El Pla d'acció ordenat segons el model de determinants de la salut amb els corresponents objectius estratègics, operacionals, accions, principis rectors, agents clau i indicadors d'avaluació.

En l'elaboració d'aquest pla local de salut s'han treballat de manera transversal, intersectorial i interseccional els eixos d'equitat.

1. Principis rectors intersectorials

El Pla d'acció de Callús es regeix per un seguit de principis que tindran incidència en la forma en què es formulin els objectius estratègics, els objectius operacionals i les actuacions corresponents.

El conjunt de principis que s'exposen a continuació responen a una aproximació de la salut a totes les polítiques que permet ampliar i fer més complexa l'anàlisi sobre la producció de les desigualtats socials en contextos específics, la qual cosa ajuda a captar com s'expressen les relacions de poder en la vida quotidiana de les persones i en les seves experiències.

Concretament, aquesta aproximació teòrica posa l'accent en com diferents categories socials (gènere, classe, ètnia, diversitat funcional, edat, etc.) interaccionen entre si. Segons aquesta aproximació, no és que les opressions o desigualtats se sumin, sinó que cadascun d'aquests eixos s'expressa de forma inextricable en cada persona i produeix diferents experiències d'opressió o desigualtat social.

Perspectiva de gènere i diversitat sexual i identitat de gènere

L'aproximació a la salut des d'una perspectiva de gènere i una perspectiva LGTBI+ implica planificar, dissenyar i executar polítiques en salut que tinguin en consideració les diferències entre dones i homes, així com les diferències entre les persones d'acord a la seva orientació sexual (qui ens agrada), identitat de gènere (qui som, com ens identifiquem), expressió de gènere (com ens expressem i relacionem amb el món) i sexe biològic (quin cos tenim). És a dir, cal tenir en compte la manera en què les diverses actuacions, situacions i necessitats afecten les dones i persones LGTBI+ de manera concreta i diferenciada. Aquestes diferències, que acaben manifestant-se en forma de desigualtats (per exemple, com a dificultats de salut específiques), són producte d'un mateix sistema, que privilegia certes formes de ser i estar al món mentre perjudica d'altres, per acció o per omisió.

La perspectiva de gènere permet visualitzar dones i homes en la seva dimensió biològica, psicològica, històrica i cultural, i també permet trobar línies de reflexió i d'actuació per

erradicar les desigualtats. La perspectiva de gènere en salut requereix comprendre quins factors diferencials poden afectar homes i dones a l'hora d'accedir a la salut i dur un estil de vida saludable, així com identificar quins factors influeixen negativament en la seva salut, especialment de les dones.

Així mateix, de manera similar, la perspectiva LGTBI+ implica entendre que les persones LGTBI+, al igual que les dones, són afectades per una sèrie de factors diferencials que incideixen en els seus drets relacionats amb la salut, dificultant l'accés a una salut igual a la resta de ciutadania. També implica entendre que lesbianes, gais, trans, bisexuals, intersexuals i altres persones que són discriminades per la seva orientació sexual, identitat de gènere, expressió de gènere i/o sexe biològic enfronten reptes diferents i tenen necessitats específiques (per exemple, una persona trans i una dona lesbiana troben obstacles diferents per a poder gaudir d'una bona salut).

En síntesi, la perspectiva de gènere i la perspectiva LGTBI+ en salut s'orienten a conèixer i actuar sobre els processos de desigualtat i d'exclusió social que les dones i les persones LGTBI+ poden patir pel fet de pertànyer a una categoria social que es troba en situació jerarquizada en relació amb les categories socials masculí, heterosexual, endosexuals i cisgènere.

Perspectiva intercultural

Un abordatge intercultural de la salut implica conèixer i valorar la diversitat social, cultural i biològica de les persones, per incorporar-la en totes les polítiques en salut. També suposa ser conscient de la relació entre la conceptualització de la salut i la cultura. Treballar en entorns d'alta diversitat cultural implica revisar la pròpia manera d'entendre la salut, les cures i les malalties per evitar que la identitat cultural d'una persona constitueixi un obstacle en l'accés i en les oportunitats de gaudir d'una salut adequada.

Un abordatge intercultural de la salut implica interrogar críticament l'etnocentrisme implícit en la concepció de salut de la societat majoritària. Ser conscient del desconeixement dels sistemes de salut d'altres cultures, dels prejudicis i estereotips, així

com dels processos d'exclusió i de desigualtat que es poden derivar d'una aproximació a la salut basada en una única mirada.

Per adaptar els serveis relacionats amb la salut des de paràmetres d'interculturalitat, és necessari crear espais de diàleg, aprenentatge mutu i intercanvi que permetin una atenció de la persona individualitzada. És a dir, cal dissenyar actuacions que tinguin en compte aquesta especificitat, no només cultural, sinó també lingüística i religiosa.

Partint del caràcter multidimensional i biopsicosocial de la salut, la interculturalitat esdevé una metodologia que es complementa amb un abordatge integral de la salut, que requereix ampliar els serveis que tradicionalment havien tractat la salut per incorporar nous actius de salut familiar i comunitària.

Perspectiva de la diversitat funcional

Diversitat funcional és un terme alternatiu al de discapacitat que ha començat a utilitzar-se a l'Estat espanyol a iniciativa de les mateixes persones afectades. Aquest terme s'orienta a substituir altres semàntiques que es consideren pejoratives, com "discapacitat" o "minusvàlua". Es proposa un canvi cap a una terminologia no negativa, no rehabilitadora sobre la diversitat funcional.

Amb el terme diversitat funcional es proposa una nova visió que no és negativa, que no implica malaltia, deficiència, paràlisi, retard, etc. independentment de l'origen patològic, genètic o traumàtic de la diversitat en qüestió. No obstant això, no es nega que es parla de persones que són diferents a la norma estadística i que, per aquest motiu, realitzen algunes de les seves funcions de manera diferent a la mitjana de la població.

Sota la perspectiva de la diversitat funcional es considera essencial donar suport a la independència en tots els àmbits de la vida quotidiana proporcionant a cada persona les eines que necessita per desenvolupar-se en aquests àmbits, de manera que prengui el control de la seva pròpia vida i pugui gestionar la seva salut.

Perspectiva de classe social

La classe social, mesurada a través de l'ocupació o posició socioeconòmica (nivell d'estudis o ingressos) té un elevat impacte en la salut de les persones i és un dels factors que contribueix a la creació de desigualtat socials.

Perspectiva de cicle vital

L'adopció d'un enfocament de la salut des de la perspectiva de cicle vital constitueix una estratègia clau recollida en les àrees prioritàries d'acció del Marc per a la salut 2020 de la Regió europea de l'Organització Mundial de la Salut (OMS). Des de l'enfocament de cicle vital es promou la intervenció primerenca i la importància de l'atenció a la salut durant els canvis que es produeixen en el desenvolupament, al mateix temps que es potencia la implementació d'accions dirigides a tot el conjunt de la població.

El Pla d'acció que a continuació es presenta està estructurat en base a 5 eixos de treball que han sorgit dels problemes i/o necessitats identificades al perfil de salut amb les aportacions realitzades a la sessió participativa de World Cafè realitzat amb professionals i tècnics del municipi i amb la ciutadania, les aportacions recollides al qüestionari on-line, i les realitzades per les persones amb perfil polític de l'Ajuntament de Callús.

Els eixos de treball identificats en base l'anàlisi de dades quantitativa i qualitativa son els següents:

1. Bon govern
2. Entorn urbà
3. Benestar emocional i salut mental
4. Solitud no volguda i aïllament social
5. Estils de vida

Eix de treball: Bon govern

Objectius estratègics:

- Incorporar la visió de salut, i de desigualtats en salut, a totes les regidories i àrees de treball de l'Ajuntament de Callús
- Prioritzar les polítiques públiques que generin beneficis per a la salut i el benestar de la població

Objectius operacionals	Accions	Activitats	Periodicitat				Agents implicats
			2025	2026	2027	2028	
Afavorir el treball transversal entre regidories i àrees de l'Ajuntament vinculades a salut	Crear i consolidar espais estables de coordinació entre les diferents àrees i regidories vinculades a salut	Definir les àrees i regidories implicades en salut i benestar	x				Ajuntament de Callús
		Incorporar la interseccionalitat en salut en totes les activitats que es portin a terme segons fitxa de treball	x	x	x	x	

		Realitzar el seguiment i avaluació de les accions portades a terme	x	x	x	x	
		Dissenyar una guia de recursos del municipi	x	x			Ajuntament de Callús
Fomentar la participació activa de la comunitat en la gestió i implementació de les polítiques de salut	Constituir el Consell de salut	Crear el Consell de salut		x			Ajuntament de Callús ASPCAT CatSalut EAP Súria Entitats/Associacions
Millorar la consciència ciutadana sobre la importància de la salut i el benestar	Crear campanyes de sensibilització sobre la importància de la salut individual i col·lectiva mitjançant els mitjans locals	Difondre el Pla de salut i el seu desplegament	x				Ajuntament de Callús
		Realitzar tallers i difusió d'informació que fomentin estils de vida saludables	x	x	x	x	Ajuntament de Callús ASPCAT EAP Súria Entitats/Associacions

Eix de treball: Entorn urbà

Objectius estratègics:

- Millorar la relació entre l'entorn urbà i la salut i el benestar

Objectius operacionals	Accions	Activitats	Periodicitat				Agents implicats
			2025	2026	2027	2028	
Afavorir un entorn urbà saludable	Dissenyar espais que afavoreixin la salut i el benestar	Crear i mantenir refugis climàtics	x	x	x	x	Ajuntament de Callús
		Instal·lar bancs	x	x			Ajuntament de Callús
		Incorporar espai per a jocs infantils inclusius	x		x		Ajuntament de Callús
	Millorar la mobilitat	Millorar espais públics i l'entorn natural per a la pràctica d'activitat física	x	x	x		Ajuntament de Callús
		Portar a terme accions de pacificació del trànsit	x	x			Ajuntament de Callús
Promocionar itineraris i espais per promocionar la salut en l'entorn urbà i entorn natural garantint la seguretat	Dissenyar un mapa amb les rutes a peu al municipi	Elaborar un mapa de rutes a peu del municipi		x			Ajuntament de Callús
		Senyalitzar les rutes a peu segons temps i nivell de dificultat		x	x		Ajuntament de Callús

	Millorar i fomentar l'ús de les instal·lacions per realitzar activitat física a l'aire lliure	Millorar estructures esportives (camp de futbol, pistes de tennis i voleibol i poliesportiu)		x		x	Ajuntament de Callús
Millorar la seguretat a Callús	Millorar la il·luminació dels carrers i espais públics	Incrementar la il·luminació	x	x			Ajuntament de Callús
	Millorar zones d'esbarjo per a gossos	Millorar i fer difusió de la zona d'esbarjo per a gossos	x	x			Ajuntament de Callús Entitats/Associacions
	Millorar la cardioprotecció i la formació en primers auxilis	Formar en Suport Vital Bàsic (SVB) i Desfibril·ladors Automàtics (DEA) als principals agents del municipi	x	x			Ajuntament de Callús EAP Súria
		Realitzar formació en primers auxilis a la ciutadania	x	x			Ajuntament de Callús EAP Súria
Millorar l'accessibilitat i la mobilitat a Callús	Plantejar solucions concretes per a la supressió de barreres arquitectòniques, urbanístiques i en el transport.	Iniciar el projecte executiu del Pla de Desenvolupament i ordenació dels equipaments municipals: adequació de les Escolles Velles	x	x			Ajuntament de Callús
Evitar la degradació de l'espai públic	Millorar la neteja de l'espai públic	Incrementar hores de neteja	x				Ajuntament de Callús

Millorar el civisme al municipi	Planificar accions pel foment del civisme i la convivència	Aprovar l'Ordenança de civisme i convivència ciutadana	x				Ajuntament de Callús
		Portar a terme les accions associades a l'ordenança de civisme i convivència ciutadana	x	x	x	x	Ajuntament de Callús
		Crear una campanya de civisme	x				Ajuntament de Callús

Eix de treball: Benestar emocional i salut mental

Objectiu estratègic:

- Millorar el benestar emocional i la salut mental de les persones de Callús

Objectius operacionals	Accions	Activitats	Periodicitat				Agents implicats
			2025	2026	2027	2028	
Fomentar el benestar emocional de la ciutadania	Desenvolupar accions de benestar emocional i educació emocional	Programar actuacions concretes per als diferents col·lectius que afavoreixin el benestar emocional	x	x	x	x	Ajuntament de Callús Bibliobús Centres docents EAP Súria Entitats/Associacions
	Millorar el benestar emocional mitjançant la cultura inclusiva	Programar i difondre l'activitat cultural del municipi	x	x	x	x	Ajuntament de Callús Entitats/Associacions
		Programar activitats culturals en espais oberts a ciutadania i intergeneracionals	x	x	x	x	Ajuntament de Callús Entitats/Associacions
Prevenir, detectar i atendre a les persones afectades per aspectes vinculades al benestar emocional, salut mental, malalties cròniques i/o discapacitats	Crear un circuit per a la prevenció, detecció i atenció a persones amb alteracions del benestar emocional, malalties cròniques i/o discapacitats	Dissenyar un circuit específic o programes de seguiment i suport		x			Ajuntament de Callús Centres docents CSMA CSMIJ EAP Entitats/Associacions
		Fomentar espais de comunitat		x	x	x	Ajuntament de Callús EAP Súria Entitats/Associacions

Eix de treball: Solitud no volguda i aïllament social

Objectiu estratègic:

- Prevenir i atendre la solitud no volguda
- Fomentar les xarxes comunitàries i socials

Objectius operacionals	Accions	Activitats	Periodicitat				Agents implicats
			2025	2026	2027	2028	
Detectar, prevenir o reduir la solitud no volguda entre les persones del municipi	Atendre a les persones grans que viuen soles o es troben amb un sentiment negatiu de soledat.	Identificar persones voluntàries per acompanyar a les persones que se senten soles als espais comunitaris o fer companyia a casa		x	x	x	Ajuntament de Callús EAP Súria Entitats/Associacions
	Coordinar les diferents accions dirigides a persones amb solitud no volguda	Identificar una persona coordinadora entre els diferents agents implicats		x			Ajuntament de Callús EAP Súria Entitats/Associacions
		Fomentar la integració de persones nouvingudes mitjançant cursos de llengua i activitats socials per combatre l'aïllament derivat de les dificultats idiomàtiques	x	x	x	x	Ajuntament de Callús Entitats/Associacions

		Programar activitats que afavoreixin les relacions socials i la xarxa comunitària mitjançant la prescripció social	x	x	x	x	Ajuntament de Callús EAP Súria
Millorar les xarxes comunitàries i socials al municipi	Mantenir i crear espais de caire intergeneracional	Organitzar activitats per a tots els públics i amb clau de foment de la intergeneracionalitat	x	x	x	x	Ajuntament de Callús

Eix de treball: Hàbits de salut

Objectiu estratègic: Afavorir una vida saludable amb la millora de l'estil de vida i els hàbits de salut

Objectius operacionals	Accions	Activitats	Periodicitat				Agents implicats
			2025	2026	2027	2028	
Afavorir l'activitat física	Fomentar activitats que promoguin l'activitat física	Divulgar informació sobre activitat física saludable	x	x	x	x	Ajuntament de Callús EAP Súria Entitats/Associacions
		Programar sessions d'activitat física per a la ciutadania	x	x	x	x	Ajuntament de Callús EAP Súria Entitats/Associacions
		Aprofitar els recursos naturals per a activitats físiques i fomentar la salut activa	x	x	x	x	Ajuntament de Callús EAP Súria Entitats/Associacions
Afavorir una alimentació saludable	Fomentar activitats que afavoreixin una alimentació saludable	Organitzar tallers sobre alimentació saludable per a totes les etapes del cicle vital amb perspectiva intercultural	x	x	x	x	Ajuntament de Callús EAP Súria Entitats/Associacions
		Oferir alimentació saludable als actes públics	x	x	x	x	Ajuntament de Callús EAP Súria Entitats/Associacions
Afavorir estils de vida saludables	Fomentar l'oci saludable	Crear espais per a activitats lúdiques i culturals que serveixin com a alternativa a l'ús excessiu de pantalles i substàncies addictives	x	x	x	x	Ajuntament de Callús EAP Súria Entitats/Associacions

		Programar accions de prevenció d'addicció a les pantalles		x	x		Ajuntament de Callús EAP Súria Entitats/Associacions
Afavorir la convivència comunitària	Fomentar la mediació en situacions d'incidència o conflicte comunitari	Portar a terme actuacions de mediació que fomentin la consciència, convivència i l'harmonia comunitària	x				Ajuntament de Callús

Annexos

Annex 1 - Metodologia

El perfil de salut s'ha elaborat en base a la metodologia quantitativa i qualitativa. Les fonts de dades utilitzades es detallen com a referència bibliogràfica en les diferents dades obtingudes.

Pel que fa l'anàlisi qualitativa es van realitzar dos grups focals: un de ciutadania i un format per professionals i tècnics vinculats a salut del municipi.

El Pla d'acció s'ha elaborat a partir de les aportacions realitzades a la sessió participativa de World Cafè, les realitzades pels tècnics i responsables polítiques de l'Ajuntament de Callús i per les respostes obtingudes a l'enquesta on-line difosa a la web de l'Ajuntament de Callús amb difusió per les xarxes socials del municipi, on se sol·licitaven propostes de millora per a cada un dels eixos definits, obtenint una participació total de 14 persones.

El perfil social de les persones participants són dones (78,6%), en la seva majoria entre 26 i 40 anys (50%) i amb estudis universitaris (85,7%). Aquestes persones van realitzar un total de més de 60 propostes d'accions, que sumades a les aportacions realitzades a la sessió participativa fan un total de 150 propostes.

