



El model de cooperació local de la Diputació de Barcelona

Pla de cooperació Xarxa de Governaments Locals 2024-2027

SÍNTESI



**Diputació
Barcelona**

diba.cat

XGL



El model de cooperació local de la Diputació de Barcelona

Pla de cooperació

Xarxa de Governos Locals 2024-2027

SÍNTESI



**Diputació
Barcelona**

Abril de 2025
© Diputació de Barcelona

Edició i coordinació: Diputació de Barcelona

Foto de la coberta: Diputació de Barcelona. Mirador sobre el riu Llobregat a Gironella.

Coordinació de continguts: Coordinació de Cooperació i Assistència Local. Direcció de Serveis de Cooperació Local

Impressió: Departament de Reproducció Gràfica

DL: B 7389-2025



Foto: Diputació de Barcelona. Urbanització de carrers a Mataró.

ÍNDEX

Presentació	4
1. Qui som?	5
2. El nostre model de cooperació local	6
2.1. El Programa general d'inversions	10
2.2. El Catàleg de serveis	13
2.3. Els programes específics	14
3. Com s'articula el model de cooperació local amb l'estratègia corporativa?	16
4. La millora contínua i la rendició de comptes	17

Presentació



La Diputació de Barcelona és el referent del municipalisme integrador i promou la seva acció cooperadora amb la resta de governs locals de la província de Barcelona per desenvolupar polítiques locals que creïn valor públic i vertebrin una xarxa de governs locals inclusiva, segura i resilient.

El suport als municipis s'estructura mitjançant un model propi de cooperació local: el Pla de cooperació Xarxa de Governos Locals, un model innovador i estratègic que es dota d'un sistema de millora contínua en evolució constant.

El 21 de desembre de 2023 el Ple d'aquesta corporació va aprovar el **Pla de cooperació Xarxa de Governos Locals 2024-2027**, amb l'objectiu de continuar treballant per al benestar de la ciutadania, com també per garantir uns governs locals dotats de veritable autonomia que ordenin i gestionin efectivament les seves polítiques, per promoure estratègies de desenvolupament local i per reforçar els models socials de proximitat.

El Pla de cooperació Xarxa de Governos Locals 2024-2027 s'integra i s'interpreta d'acord amb el **Pla d'actuació de mandat 2024-2027**, al qual està directament vinculat, i té com a fonaments els objectius de desenvolupament sostenible (ODS) de l'Agenda 2030, així com les agendes urbanes i rurals, per a la consecució de territoris resilents i integradors.

Lluïsa Moret Sabidó

Presidenta de la Diputació de Barcelona

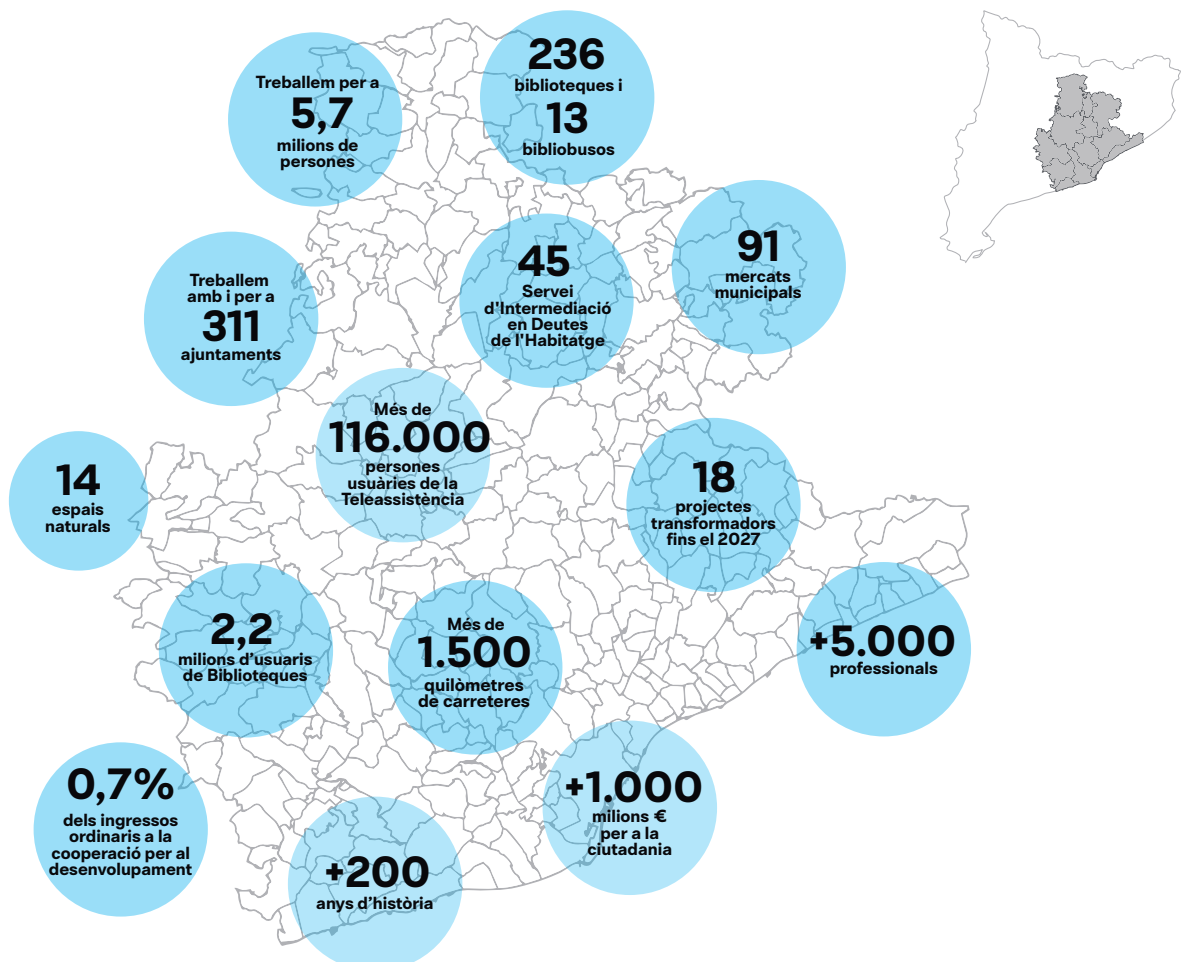
1. Qui som?

La Diputació de Barcelona és el referent del municipalisme i de les polítiques locals de Catalunya, el punt de trobada dels ajuntaments de la província. Arribem on ells no arriben perquè cap municipi quedi enrere.

Oferim serveis als ajuntaments perquè tothom disposi d'uns serveis públics de qualitat, a la vegada que gestionem serveis indispensables per a la ciutadania. Ens comprometem amb la ciutadania treballant al costat dels ajuntaments per fer-los més fàcil la feina i millorar la vida de les persones.

Som l'eina pública indispensable per vertebrar i transformar la realitat local en un futur sostenible, just i pròsper.

Gràfic 1. El nostre territori



2. El nostre model de cooperació local

Un model de cooperació innovador que ofereix un suport integral als governs locals i promou la qualitat, la transparència, la participació i l'avaluació.

El Pla de cooperació Xarxa de Governos Locals (en endavant, Pla XGL) és —en el marc de les competències que la Llei 7/1985, de 2 d'abril, reguladora de les bases del règim local, atribueix a les diputacions provincials— el pla de cooperació a les obres i els serveis de competència municipal de la Diputació de Barcelona.

El **Pla de cooperació Xarxa de Governos Locals 2024-2027** és l'instrument preferent per a l'exercici de les funcions d'assistència i cooperació local de la Diputació de Barcelona i té una doble dimensió que es trasllada a tots els seus elements:

- a) Constitueix el pla de cooperació de la Diputació de Barcelona per a les obres i els serveis de competència municipal per al conjunt de les anualitats del període 2024-2027. En aquesta mesura i atès el seu caràcter preferent, té la vocació i la missió d'aglutinar, planificar i sistematitzar els diversos instruments corporatius per a l'exercici de les funcions d'assistència i cooperació local de la Diputació de Barcelona.

Els objectius estratègics del Pla XGL 2024-2027

Vetllar per l'assoliment dels Objectius i les fites de Desenvolupament Sostenible de l'Agenda 2030	Promoure la sostenibilitat econòmica, social i mediambiental dels serveis i els equipaments públics locals	Contribuir a garantir la prestació integral i adequada dels serveis de competència local i el ple exercici de les competències dels municipis
Empoderar especialment els municipis de menor capacitat econòmica i de gestió	Potenciar el treball en xarxa i l'acció mancomunada dels governs locals	Promoure la qualitat, la transparència, l'avaluació i el desenvolupament de mecanismes de participació i escolta activa dels governs locals



Foto: Diputació de Barcelona. Actuacions a les platges de Sitges.

- b) Té també una dimensió estratègica en tant que eina per definir les prioritats i els objectius de l'acció cooperadora de la Diputació de Barcelona, que es desplega d'acord amb el Pla d'actuació de mandat 2024-2027.

El Pla XGL s'aprova cada quatre anys i es configura com un model de cooperació propi, innovador i diferenciat, amb el qual la Diputació de Barcelona desenvolupa la seva política d'assistència i cooperació amb els governs locals de la província.

El Pla XGL

Tres instruments diferenciats per a una cooperació integral

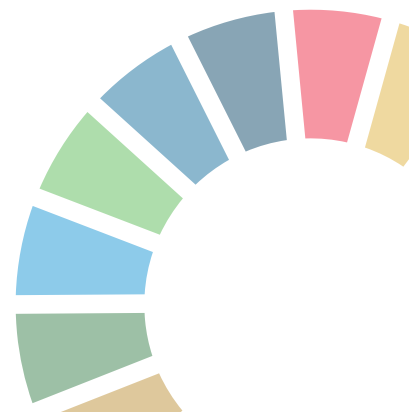
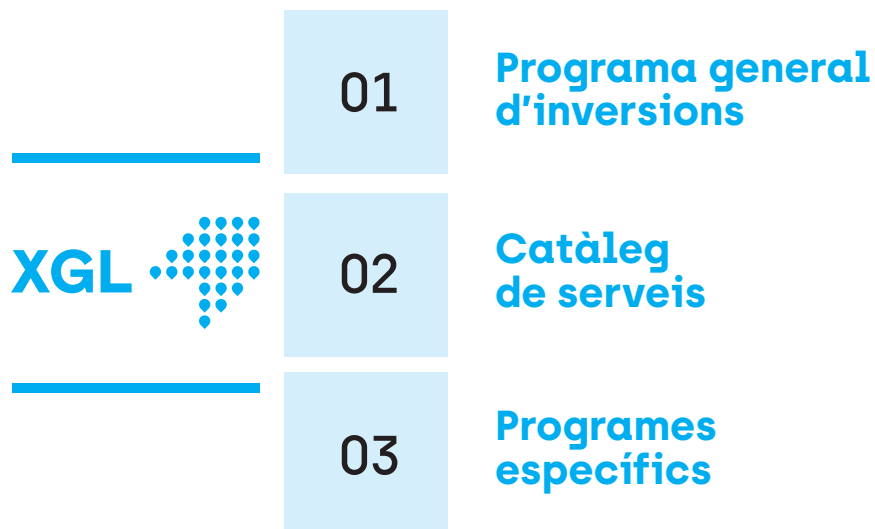




Foto: Pau Fabregat / Diputació de Barcelona.

Un model de governança compromès amb els governs locals i les seves necessitats.

En el mandat 2023-2027, el Pla XGL té una dotació aproximada de 1.600 milions d'euros i els objectius estratègics següents:

- a) Vetllar per l'assoliment dels objectius de desenvolupament sostenible (ODS) de l'Agenda 2030 mitjançant la localització en el territori de les agendes urbanes i rurals, en la forma que determina el Pla d'actuació de mandat 2024-2027.
- b) Promoure la sostenibilitat econòmica, social i mediambiental dels serveis i els equipaments públics locals a fi de donar suport a un procés de transformació que faci de la província un territori més ecològic, digital, inclusiu, cohesionat i, en definitiva, més resilient i més ben adaptat als reptes actuals i futurs.
- c) Contribuir a garantir la prestació integral i adequada dels serveis de competència local i el ple exercici de les competències atribuïdes per la normativa als municipis, per tal de garantir que qualsevol persona, amb independència del seu lloc de residència, tingui accés a uns serveis locals de qualitat.



Foto: cristi180884 / Shutterstock.com

- d)** Empoderar especialment els municipis amb menys capacitat econòmica i de gestió, amb l'objectiu de fer efectiu el reequilibri territorial.
- e)** Potenciar el treball en xarxa i l'acció mancomunada dels governs locals així com qualsevol altra forma de sinergia local al territori que no discrimini ens de la mateixa demarcació i nivell territorial.
- f)** Promoure la qualitat, la transparència, l'avaluació i el desenvolupament de mecanismes de participació i escolta activa dels governs locals, com a instrument per fomentar el bon govern i la integritat institucional de la xarxa de governs locals.

A continuació, es presenten els tres grans instruments de cooperació del Pla XGL.

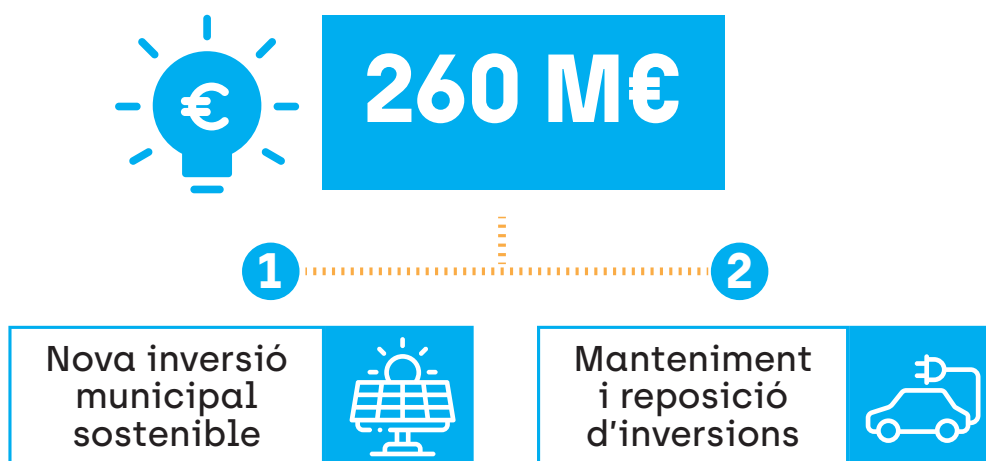


2.1. El Programa general d'inversions

Un instrument de cooperació compromès amb l'autonomia local i l'equilibri territorial, enfocat a la millora contínua i alineat amb els reptes globals per un món més sostenible.

El **Programa general d'inversions (PGI)** és l'instrument de suport econòmic que la Diputació de Barcelona posa a l'abast dels ajuntaments i les entitats municipals descentralitzades (EMD) per promoure, al llarg de quatre anys, la nova inversió i el manteniment sostenible d'inversions a la província de Barcelona. Aquest instrument té una dotació global de 260 milions d'euros en el període 2024-2027, que es distribueix a través d'una dotació econòmica garantida per a cada ens local.

Aquest import es distribueix, en el cas de cada ens local, en un 80 % per a projectes sostenibles —com poden ser el projecte de reforma d'un centre cívic, la construcció d'un equipament esportiu o la millora de l'enllumenat públic del municipi— i en un 20 % com a fons no condicionat, amb la possibilitat de destinar-lo a inversió generalista dels ens locals.

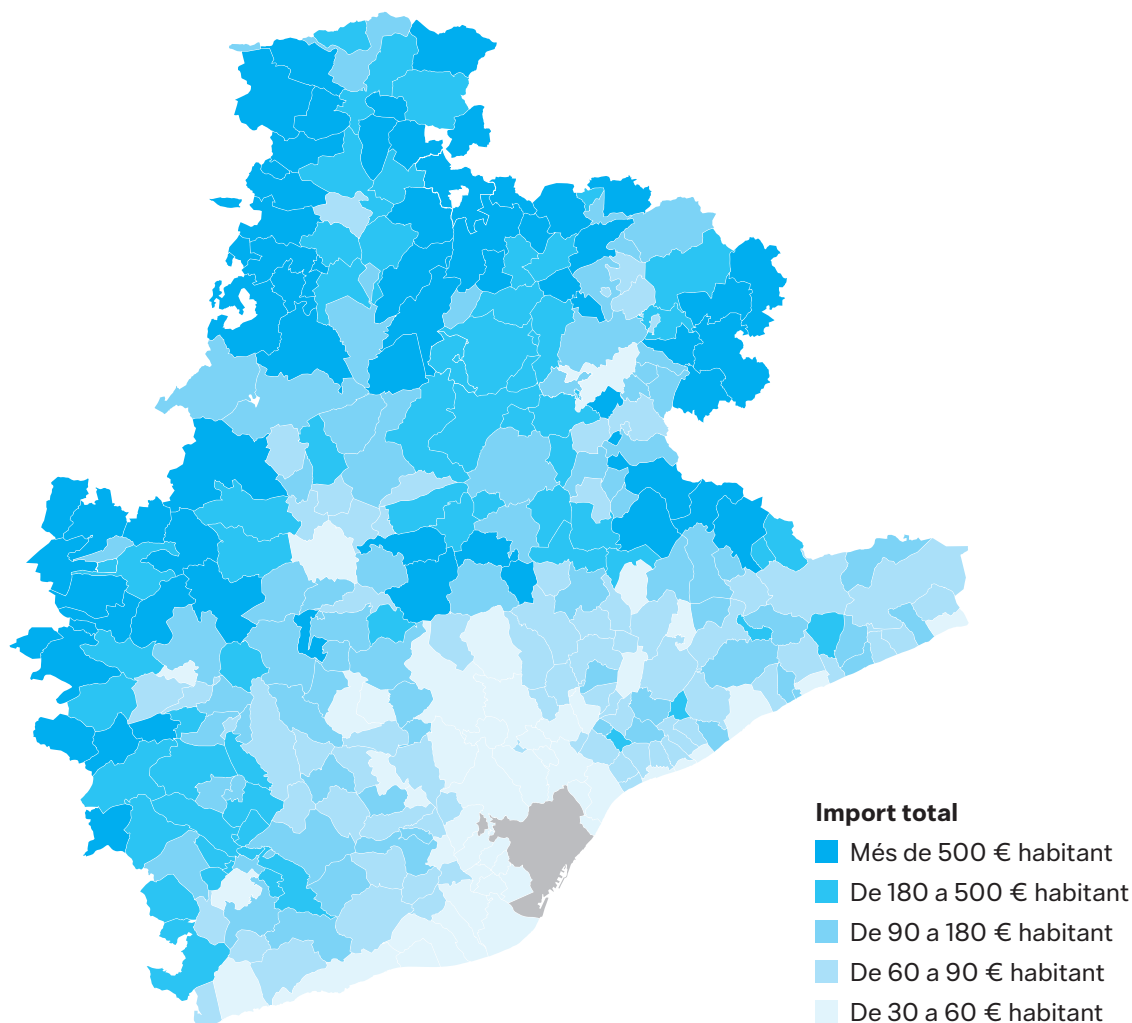


L'assignació percebuda per cada ens local és un import públic i accessible, basat en una **fórmula de repartiment** objectiva i pública que vetlla per l'equilibri territorial, l'equitat, la justícia i la transparència.

La política d'equilibri territorial desenvolupada per la Diputació permet que els municipis amb menys població rebin més recursos en termes d'euros per habitant, tot i que la variable poblacional sigui el principal determinant de les concessions.

Gràfic 2. Programa general d'inversions 2024-2027: distribució €/habitant

Detall de la inversió per habitant de la dotació econòmica garantida corresponent a cada municipi un cop aplicada la fórmula de distribució per a les diferents variables considerades.



Mapa: Direcció de Serveis de Cooperació Local. Diputació de Barcelona. Febrer de 2024 · Dades cartogràfiques: CNIG · Creat amb Datawrapper

L'Ajuntament de Barcelona no és ens destinatari del PGI en virtut del seu règim legal especial i segons el que estableix el Protocol general del Pla de cooperació Xarxa de Governos Locals 2024-2027.



Foto: Jordi Bastart (Turismo Verde, SL) / Diputació de Barcelona.

El Programa general d'inversions es pot dotar de programes sectorials d'inversions que el complementin amb relació a àmbits inversors que la Diputació de Barcelona consideri necessari reforçar amb caràcter addicional. Fins al març de 2025, en el marc del Pla XGL 2024-2027, els recursos destinats a programes sectorials de suport a la despesa inversora dels governs locals acumula 265 milions d'euros (on són exemple els programes Millora de les xarxes d'abastament d'aigua; Transició ecològica 2030 de suport a les inversions locals pel clima; Millora de camins municipals 2024-2027).

Amb l'objectiu de contribuir a la rendició de comptes i la transparència, es poden consultar, mitjançant la [plataforma web de seguiment del Programa general d'inversions](#), els ajuts atorgats per la Diputació de Barcelona i l'estat dels projectes locals de nova inversió i de manteniment i reposició executats pels governs locals de la província.



2.2. El Catàleg de serveis

El **Catàleg de serveis** és l'instrument mitjançant el qual la Diputació de Barcelona i cadascuna de les seves àrees presenten els recursos de suport tècnic, material i econòmic que es posen a l'abast dels governs locals perquè exercixin les seves competències. El Catàleg de serveis és un recull que integra, de manera transversal, més de 300 recursos diferents i que representa més de 20.000 assistències anuals.



Foto: Judit Contreras/Diputació de Barcelona.

En què es concreta el suport als governs locals a través del Catàleg de serveis?



Recursos de suport tècnic: redacció de plans, estudis o informes; desenvolupament d'eines informàtiques; adhesió a espais de trobada i treball en xarxa.



Recursos de suport material: realització de serveis i activitats per part de la mateixa Diputació; provisió de béns, equips i subministraments; gestió directa per part de la Diputació per encàrrec de l'ens (elaboració de les nòmines municipals, gestió del padró d'habitants, ...).



Recursos de suport econòmic: ajuts econòmics i fons de prestació.

El Catàleg de serveis és, en el marc del Pla XGL de la Diputació de Barcelona, el principal instrument vertebrador de suport als serveis i les activitats dels ens locals del territori. Per al període 2024-2027, s'aprofundeix en la seva configuració com un catàleg de mandat, amb el convenciment que una oferta de recursos planificada i estable a quatre anys vista simplifica la gestió i contribueix a la sostenibilitat dels serveis públics locals. La dotació estimada del Catàleg de serveis 2024-2027 és d'aproximadament 900 milions d'euros, per al conjunt de convocatòries que inclou (2024, 2025, 2026 i 2027).

2.3. Els programes específics

Els **programes específics** són l'instrument a través del qual la Diputació de Barcelona posa en marxa convocatòries i línies de suport específiques, dissenyades per raó de destinataris, finalitats, circumstàncies concretes o emergències que no troben cobertura en els dos instruments anteriors.

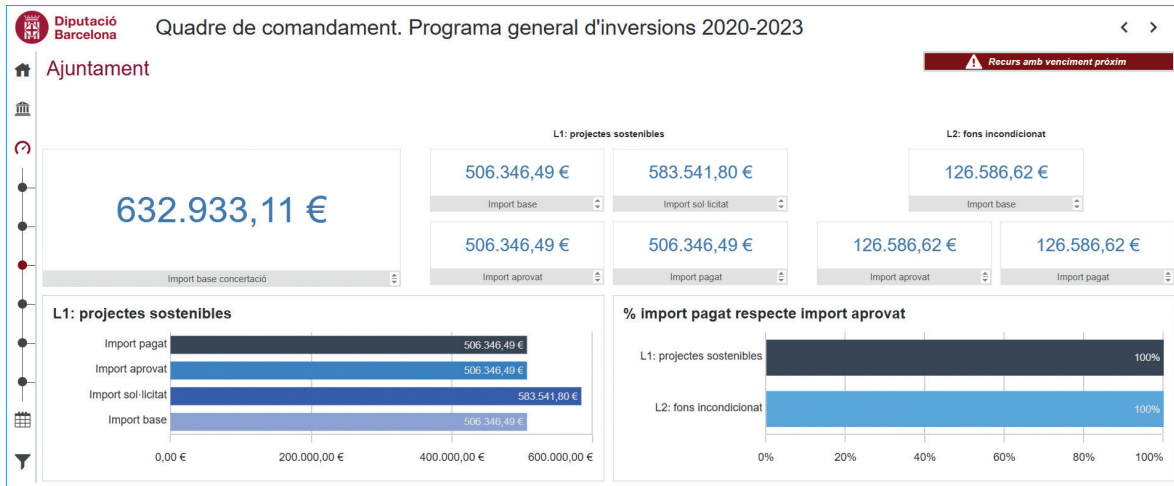
Al llarg d'un mandat, es poden aprovar tots els programes específics que el govern de la Diputació consideri adients en funció de la disponibilitat. En el marc del Pla XGL 2024-2027, es preveu destinar 160 milions d'euros a programes específics.

Seria el cas dels programes específics **Extraordinari d'autonomia local** (aprovat el novembre de 2023) i **Autonomia local 2.0** (aprovat l'octubre de 2024), que tenen com a objectiu donar continuïtat a la prestació dels serveis públics i afavorir l'equilibri de les finances locals.



Foto: Andrii Spy_k / Shutterstock.com

Per al seguiment de les actuacions que reben suport del Pla XGL, la Diputació de Barcelona posa a l'abast dels ens locals el **Visor Cooperem en xarxa**, un quadre de comandament que permet relacionar i mostrar una gran quantitat de dades, amb càlculs ràpids i visuals que faciliten els tràmits i la presa de decisions.



El Visor Cooperem en xarxa és una aplicació de consulta de les actuacions locals que reben suport de la Diputació de Barcelona a través del Pla Xarxa de Governos Locals.



3. Com s'articula el model de cooperació local amb l'estratègia corporativa?

El Pla XGL és una peça clau de l'estratègia corporativa de la Diputació de Barcelona i, com a tal, s'integra i es vincula amb el [Pla d'actuació de mandat 2024-2027](#), l'Agenda 2030 per al desenvolupament sostenible de les Nacions Unides i les agendes urbanes i rurals com a mecanisme de localització i implementació efectiva dels objectius i les fites de desenvolupament sostenible en l'àmbit local.



El Pla d'actuació de mandat 2024-2027 preveu com un dels seus projectes transformadors el projecte **Concertem en xarxa 2.0**, que recull la voluntat de la Diputació de Barcelona de desplegar una política de cooperació local robusta, flexible i innovadora, per mitjà del Pla XGL 2024-2027, per tal d'enfortir l'autonomia municipal i garantir una prestació de qualitat dels serveis públics locals, així com la seva sostenibilitat futura, d'acord amb la diversitat territorial i institucional dels nostres governs locals.



Foto: Judit Contreras. Diputació de Barcelona. Celebració del Ple corporatiu.

4. La millora contínua i la rendició de comptes

El **Pla XGL** vetlla per garantir la millora contínua de les línies d'assistència i cooperació local, així com per promoure nous mecanismes per estimular la innovació en les polítiques i els serveis locals al servei dels governs locals.

En el mandat 2024-2027, continua el compromís de la Diputació de Barcelona amb la millora contínua a través del seguiment i l'avaluació del suport que es destina als ens locals mitjançant els instruments del Pla XGL, així com amb la posada en marxa de mecanismes per afavorir l'escolta activa dels ens locals i garantir la seva participació en la millora de l'acció cooperadora.

Els resultats del seguiment i l'avaluació estan publicats al [Portal de transparència](#) corporatiu, així com a l'[espai web del Pla XGL](#) destinat a la rendició de comptes:

- El Programa general d'inversions es dota d'una plataforma web destinada al seguiment i la rendició de comptes sobre la gestió dels ajuts atorgats, i inclou un sistema d'enquestes de satisfacció que s'adrecen als ens locals amb motiu de la finalització de les actuacions per obtenir informació de primera mà per a la millora contínua del PGI.

Enquestes de satisfacció del Programa general d'inversions

Nombre d'enquestes enviades i respostes per als governs locals en el marc de les inversions executades pel Programa general d'inversions i els seus programes sectorials.

	Enquestes enviades	Enquestes respostes	Percentatge de resposta
PGI 2024-2027	78	54	69,2
PGI 2020-2023	1948	1222	62,7

Coordinació de Cooperació i Assistència Local. Gener 2025

Creat amb [Datawrapper](#)

Millorem el model de cooperació local a partir de les aportacions i propostes dels governs locals.

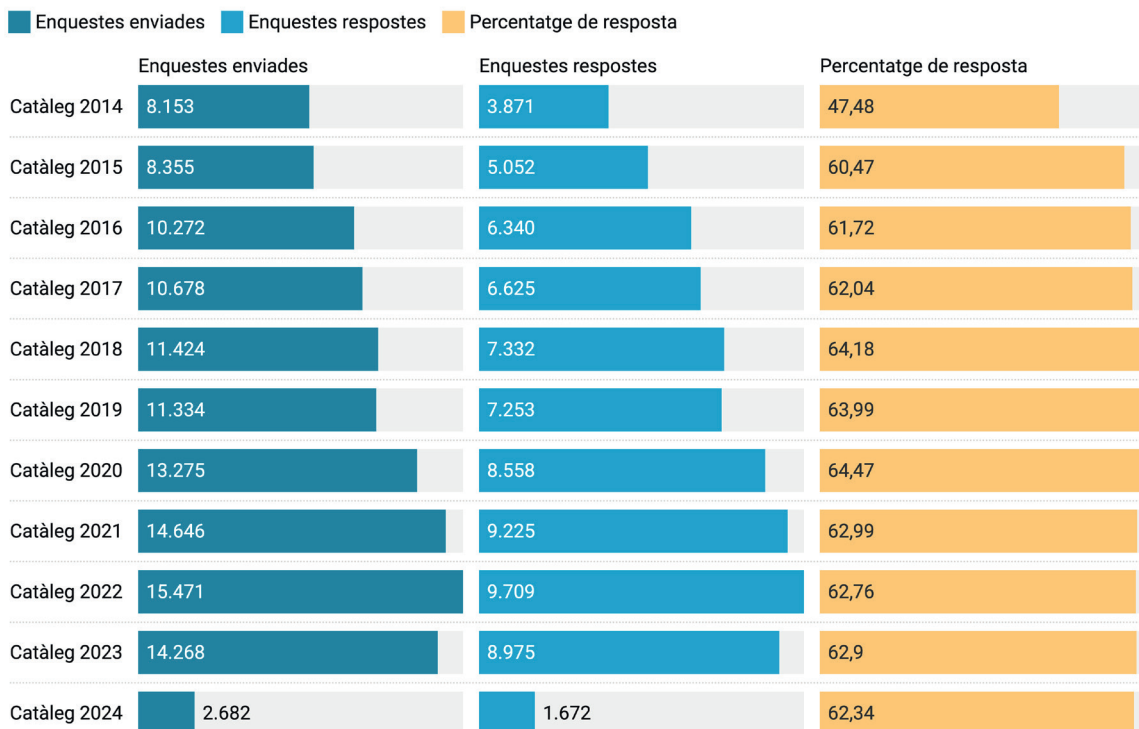
- El Catàleg de serveis té associat, des del 2014, un sistema de qualitat i millora contínua certificat externament com a carta de serveis, d'acord amb la norma UNE 93200:2008. Mitjançant aquest sistema, es fixen uns compromisos de qualitat en la prestació dels recursos i s'articula un sistema d'enquestes de satisfacció que s'adrecen als ens destinataris amb motiu de la finalització de cada assistència.

Aquest instrument, amb més de 10.000 enquestes anuals, acumula més de 120.000 enquestes enviades amb una valoració mitjana de 8,9 punts sobre 10, que any rere any millora gràcies a les aportacions dels governs locals.



Enquestes de satisfacció dels ens locals amb els recursos del Catàleg de serveis: Xarxa de Governos Locals

Cada recurs del Catàleg de la Xarxa de Governos Locals de la Diputació de Barcelona s'acaba concretant en una mitjana de 41 assistències als governs locals de la demarcació de Barcelona. Per cada assistència prestada s'envia una breu enquesta de satisfacció. El volum d'enquestes enviades i respostes ve determinat pel ritme d'execució dels diferents recursos, un cop aprovada anualment cada edició del Catàleg.



- Els programes específics es doten d'informes d'avaluació finals amb relació als objectius definits, i inclouen també el sistema d'enviament d'enquestes per copsar la satisfacció dels destinataris i poder millorar així les futures edicions dels programes.

Enquestes de satisfacció dels programes específics

Nombre d'enquestes enviades i respostes per als governs locals beneficiaris d'un suport en el marc d'un programa específic:

	Enquestes enviades	Enquestes respostes	Percentatge de resposta
PE mandat 2024-2027	246	155	63
PE mandat 2020-2023	4402	2784	63,2

Coordinació de Cooperació i Assistència Local. Gener 2025

Creat amb [Datawrapper](#)



Foto: Diputació de Barcelona. Pavelló esportiu Canovelles.



Més informació

Diputació de Barcelona diba.cat/web/plaxgl

Tràmits

seuelectronica.diba.cat/tramits-ens/concertacio/

Informació i assistència

Diputació de Barcelona

Coordinació de Cooperació i Assistència Local

Direcció de Serveis de Cooperació Local

Tel.: 934 022 209

dscl.cooperacio@diba.cat



**Diputació
Barcelona**

Àrea de Presidència