

# **Xarxa d'Arxius Municipals**

Central de Serveis Tècnics  
Resum d'activitats

2014



**Diputació  
Barcelona**

# **Xarxa d'Arxius Municipals**

Central de Serveis Tècnics  
Resum d'activitats

2014



**Diputació  
Barcelona**

© Diputació de Barcelona

Juliol de 2015

Impressió: Departament de Reproducció Gràfica de la Diputació de Barcelona

## **CENTRAL DE SERVEIS TÈCNICS**

### **RESUM D'ACTIVITATS 2014**

---

1. – INTRODUCCIÓ .....	4
2. – PROGRAMES .....	9
- PROGRAMA DE SUPORT AL TRACTAMENT ARXIVÍSTIC .....	9
- PROGRAMA DE COMPRES CONJUNTES.....	12
- CENTRAL DE PRÉSTEC .....	15
- PROGRAMA DE RESTAURACIÓ DE DOCUMENTS .....	17
- PROGRAMA DE DIGITALITZACIÓ DE DOCUMENTS.....	20
- ELS GRUPS DE TREBALL.....	23
- ESTUDIS I PROJECTES .....	24
- PROGRAMA DE FORMACIÓ I RECICLATGE.....	26
- GESTIÓ INTERNA.....	29
3. – DESPESES.....	31
4. – GRÀFIC D'APORTACIONS ECONÒMIQUES.....	33
5. – RELACIÓ D'ARXIVS MUNICIPALS.....	35
6. – INDICADORS.....	41

## 1. – INTRODUCCIÓ

La Central de Serveis Tècnics de la Xarxa d'Arxius Municipals compleix el desè aniversari mantenint el doble objectiu de donar suport als arxius municipals que disposen de responsable tècnic i dinamitzar la cooperació i intercanvi de serveis i recursos tècnics entre els seus membres.

Al tancament de 2014 la Central de Serveis Tècnics (CST) compta amb 81 Ajuntaments adherits. La darrera incorporació ha estat la de l'Ajuntament de la Garriga. Tot i així, es manté la situació anòmala dels arxius municipals de Martorell i Canovelles que no tenen responsable tècnic.

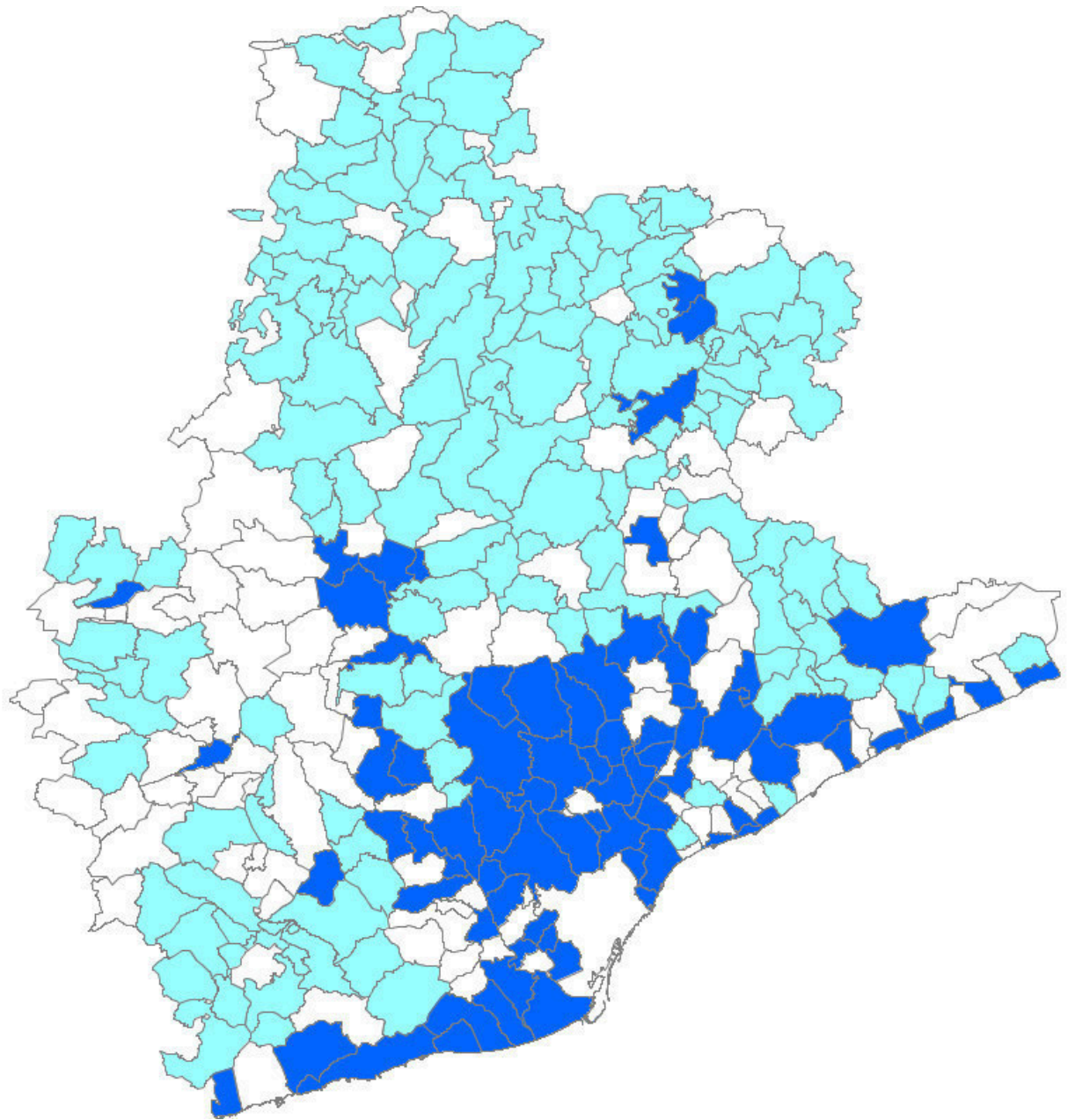
La Comissió Tècnica Assessora ha celebrat una reunió anual a la Diputació de Barcelona. En aquesta reunió, amb presència del Diputat Adjunt de Cultura, l'Il·lm. Sr. Carles Combarros i Vilaseca, hem celebrat el desè aniversari de la Xarxa d'Arxius Municipals. El grup treball d'Avaluació i accés a la documentació de la policia local hi ha presentat els primers resultats de les seves propostes.

La Central de Serveis Tècnics té en funcionament els següents programes: Tractament arxivístic, restauració de documents, digitalització d'actes, compres conjuntes i central de préstec. Aquests programes s'han desenvolupat amb normalitat, tot i que la majoria no s'han pogut tancar fins entrar l'exercici de 2015.

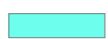
Quant a la participació d'enguany es manté com l'any passat en els principals indicadors, tant absoluts com relatius. En conjunt, la CST ha actuat en 49 municipis i s'han fet 91 accions. La participació s'ha situat en el 60% dels 81 ajuntaments de la CST.

El coneixement de la situació actual dels arxius municipals que formen la CST, es continua basant en l'enquesta anual. Aquesta eina també és la principal font de dades per a l'obtenció d'indicadors generals i són bàsics per concretar els programes de suport i redireccionar-los en funció de les necessitats i suggeriments. Enguany es manté el nou model d'enquesta que ha donat bons resultats en la gestió de dades per als arxius municipals.

Per últim, es manté la consideració que cal continuar la promoció del coneixement i la difusió de la funció del servei d'arxiu municipal i del patrimoni cultural en l'àmbit públic; potenciar l'arxiu municipal en la gestió documental i l'administració electrònica municipal; i apropar l'àmbit dels arxius municipals als ciutadans.



XARXA D'ARXIUS MUNICIPALS 2014



136 Ajuntaments adherits al Programa de Manteniment



81 Ajuntaments adherits a la Central de Serveis Tècnics







## 2. – PROGRAMES

### - PROGRAMA DE SUPORT AL TRACTAMENT ARXIVÍSTIC

La programació de les intervencions del Tractament arxivístic es basa en tres elements: les dades de l'enquesta anual, les peticions personalitzades dels arxiviers i el control i resum de les diverses actuacions en aquest programa.

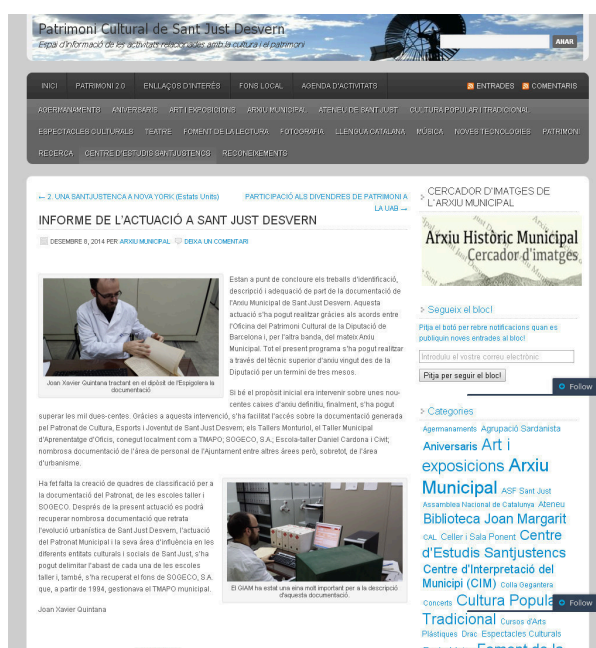
El mecanisme de funcionament: l'Oficina de Patrimoni Cultural fa la proposta als diferents arxius municipals i els respectius ajuntament presenten la sol·licitud formal de participació. A aquesta sol·licitud s'adjunta la fitxa NODAC del fons municipal i un pla de treball on es descriu l'espai de treball, el tipus de tractament, el fons i les sèries a tractar i la seva cronologia. La Central de Serveis Tècnics, d'acord amb els responsables dels arxius municipals, contracta els professionals més idonis per realitzar intervencions puntuals segons el pla de treball presentat.

RESUM DELS PLANS DE TREBALL DEL PROGRAMA DE TRACTAMENT ARXIVÍSTIC 2014				
Arxiu Municipal	Tractament arxivístic	Sèries	Cronologia	Volum
Bigues i Riells	Organització, descripció i condicionament	Fons municipal: sèries d'Administració general; Hisenda i Obres i Urbanisme	1859 - 2008	23 ml
Canet de Mar	Organització, descripció, condicionament i proposta d'eliminació	Fons municipal: sèries d'Administració general; Proveïments; Hisenda; Sanitat, Obres i Urbanisme; Població, Serveis Militars i Cultura.	1906 / 2010	110 ml
Esplugues de Llobregat	Organització, descripció i condicionament	Fons personal de Salvador Miquel i Laporta i el fons del Centre Excursionista i Folkloric de la Barceloneta	1869 - 2003	2,5 ml
L'Hospitalet de Llobregat	Organització, descripció i condicionament	Fons municipal: sèries d'Urbanisme	1876 - 1929	6.500 exp.
Malgrat de Mar	Organització i descripció.	Fons fotogràfics del Grup Excursionista Malgratenc i el d'Antoni Poch Gimferrer	1920 – 1960; 1950 – 1974	27.694 im.
El Prat de Llobregat	Organització, condicionament i proposta d'eliminació	Fons municipal: sèries de Gestió Tributària, de Recursos i ordenances municipals	1985 - 2009	155 ml
La Roca del Vallès	Descripció i condicionament	Fons municipal: sèries d'Administració general, Hisenda, Serveis socials, Obres i urbanisme, Seguretat pública, Població, ensenyament i Cultura	1983 / 2010	44 ml
Sant Andreu de la Barca	Organització, descripció i condicionament	Fons del Patronat Municipal d'Esports de Sant Andreu de la Barca	1989 - 2006	30 ml
Sant Just Desvern	Organització, descripció, condicionament i propostes d'eliminació	Fons del Patronat Municipal de Cultura Esports i Joventut Fons municipal: sèries d'Administració general	1975 / 2009	98 ml

Finalment, després de la realització de la intervenció, el responsable de l'Arxiu Municipal fa la valoració de la intervenció i del programa. Per altra banda, el tècnic extern contractat també fa la seva valoració i un resum del treball realitzat.

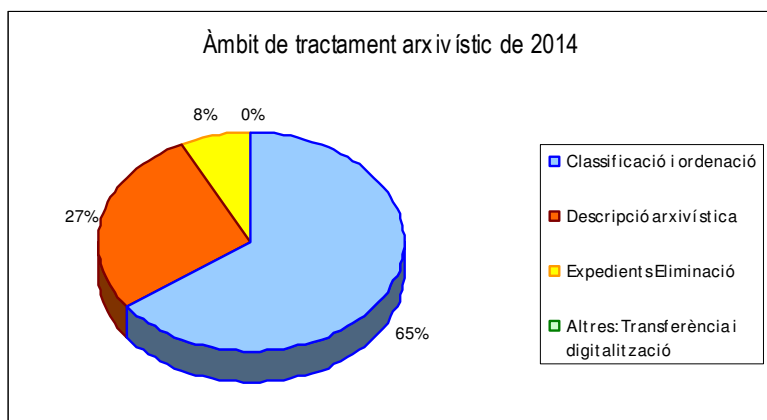
Enguany, l'aportació de l'Arxiu Municipal Bigues i Riells, l'Hospitalet de Llobregat i de Canet de Mar han permès ampliar l'actuació de les seves respectives intervencions de tractament arxivístic.

El conjunt d'ajuntaments que han rebut el suport del programa de tractament arxivístic són els següents: Bigues i Riells, Canet de Mar, Esplugues de Llobregat, l'Hospitalet de Llobregat, Magrat de Mar, el Prat de Llobregat, la Roca del Vallès, Sant Andreu de la Barca i Sant Just Desvern.



- 1 Tractament arxivístic a l'Arxiu Municipal de Sant Just Desvern.

Dels resultats obtinguts, en destaca la pujada fins al 65% de les actuacions del tractament arxivístic centrades en l'organització. Les funcions bàsiques del tractament: la classificació, ordenació i descripció augmenten fins al 92 %. Aquesta característica suposa la desaparició d'intervencions més específiques i centrades en gestió documental i administració electrònica de documents. Per altra banda, es mantenen les accions de les intervencions centrades en les propostes d'eliminació de documents. En conjunt s'han tractat 500 ml de documentació textual i 27.500 imatges, caldria destacar els tractaments sobre fons o sèries a nivell d'unitats documental i molt específiques.



-2 Resum d'àmbits de Tractament arxivístic - 2014

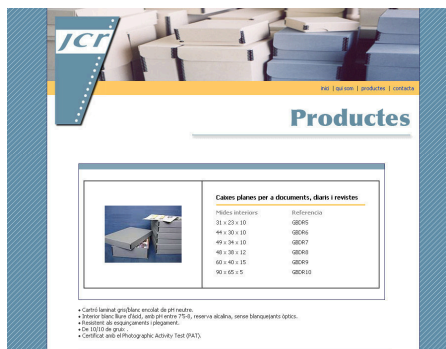
La valoració del programa de Tractament arxivístic per part dels arxius municipals és molt positiva, amb una valoració mitjana de 8,56 punts sobre 10. La durada de les intervencions ha estat el factor menys valorat amb un promig de 7,7 punts. Les valoracions menys positives de la durada coincideix amb els percentatges més baixos d'acompliment dels objectius dels projectes. Tot i així, els projectes s'han acomplert amb un percentatge del 91 %. Aquest índex reflecteix l'eficiència en els plantejaments dels plans de treball presentats pels arxius participants en el programa.

Quant a la valoració dels tècnics, la nota mitjana arriba al 9,1. Els tres factors a valorar arriben als 9 punts.

<b>PROGRAMA DE TRACTAMENT ARXIVÍSTIC DE 2014</b>				
	Arxiu Municipal	Durada	Cost econòmic	Període
<b>Tractament arxivístic</b>	Bígues i Riells	2,5 + 2 mesos *	6.375,00 €	<i>De setembre a desembre</i>
	Canet de Mar	3 + 3 mesos *	7.650,00 €	<i>De març a agost</i>
	Esplugues de Llobregat	3 mesos	7.650,00 €	<i>De setembre a novembre</i>
	L'Hospitalet de Llobregat	4,5 + 4,5 mesos *	11.475,00 €	<i>D'abril a desembre</i>
	Malgrat de Mar	3 mesos	7.650,00 €	<i>De setembre a novembre</i>
	El Prat de Llobregat	3 mesos	7.650,00 €	<i>De maig a juliol</i>
	La Roca del Vallès	3 mesos	7.650,00 €	<i>De setembre a novembre</i>
	Sant Andreu de la Barca	3 mesos	7.650,00 €	<i>De maig a juliol</i>
	Sant Just Desvern	3 mesos	7.650,00 €	<i>De setembre a novembre</i>
	* - Arxius amb conveni d'ampliació			
	<b>SUBTOTAL</b>		<b>70.125,00 €</b>	

## - PROGRAMA DE COMPRES CONJUNTES

El programa de compres conjuntes es va iniciar el mes d'abril, enviant la convocatòria agrupada per a la compra d'aparells de control climàtic i la de material de conservació de documents. Després d'una primera precomanda dels arxius, des de l'OPC es van fixar les aportacions definitives per a cada arxiu. Amb aquesta xifra es van poder fer la sol·licitud i la comanda definitiva. En aquest punt vam separar la tramitació en dues línees: la del programa de material de control climàtic i la de la compra de material de conservació. El termini d'aquesta fase de sol·licitud d'adhesió i validació de comandes de compra es va poder tancar al mes juliol. Seguidament, es van fer les compres del material, però la distribució no ha finalitzat fins al mes d'abril de 2015.



3 Caixes planes lliure d'àcid. Proveïdor Jordi Cumellas. [www.jcr1.com](http://www.jcr1.com)

Al mes de desembre s'ha pogut incorporar un romanent que ha permès ampliar el suport als ajuntaments participants.

La despesa total d'aquest programa s'ha mantingut. Dels 19.842,47 € del conjunt del programa 15.681,038 € els ha aportat la Diputació de Barcelona i la resta, 4.161,44 € els Ajuntaments. Destaca l'augment de l'aportació dels Ajuntaments en la compra directa de material tan de conservació com de control de la climatització.

Com s'ha dit abans, una vegada aprovades les comandes de tot el material, el programa s'ha estructurat en les dues línees habituals: la de material de control climàtic i la de conservació de documents.

La primera part del programa s'ha centrat en la compra de termohigròmetres i deshumidificadors. La convocatòria informa explícitament als arxivers que la instal·lació d'aquests aparells no poden solucionar problemes estructurals dels arxius sense l'estudi tècnic pertinent. I també recomana l'adquisició d'un termohigròmetre per poder explotar de forma més eficient els aparells deshumidificadors, facilitant el seguiment i el control del percentatge d'humitat relativa.

En la convocatòria han participat 5 arxius, quatre més que l'any anterior. En total, s'han adquirit els 4 termohigròmetres a l'empresa Testo SA i els 5 deshumidificadors a Cosersa SL. En general, en els darrers exercicis es percep una tendència a la baixa de la participació en aquesta línia de suport. Tot i així, aquest any un ajuntament ha ampliat la seva compra de deshumidificadors.

La complexitat del procés de compres del material de control climàtic com a element de subvenció en espècies ha fet que la distribució del material finalitzés el mes de gener de 2015.

La segona línia de la convocatòria ha estat de material de conservació per a documents en suport paper i fotografia. Enguany hi han participat 30 arxius municipals, 3 més que l'any anterior. En total, l'aportació de Diputació ha disminuït a 12.855,20 €, i la dels Ajuntaments ha augmentat molt significativament fins a 3.575,44 €.

La distribució del material es va poder tancar al mes d'abril de 2015.

PROGRAMA DE COMPRES CONJUNTES DE 2014				
Arxiu Municipal	Producte	Diputació Barcelona	Ajuntaments	
<b>1ª línia - Compres conjuntes d'aparells de climatització</b>				
Badalona, Castellar de Vallès i Esplugues de Llobregat	Termohigròmetres	1.279,45 €	--	
Castellar de Vallès*, Castellbisbal i Sant Fruitós de Bages	Deshumidificadors	1.546,38 €	586,00 €	
<b>2ª línia - Compres conjuntes de material de conservació</b>				
Argentona, Badalona, Calaf, Caldes de Montbui, Canet de Mar, Castellbisbal, Castelldefels <sup>1</sup> , Centelles, Cubelles, Esplugues de Llob. <sup>1</sup> Gavà, Granollers*, Malgrat de Mar, Matadepera <sup>1</sup> Monistrol de Montserrat, Parets del Vallès* <sup>1</sup> , Premià de Dalt, Rubí, Sabadell, Sant Adrià de Besòs, Sant Andreu de la Barca, Sant Cugat del Vallès*, Sant Esteve Sesrovires, Sant Pere de Ribes*, Sant Quirze del Vallès, Santa Perpètua de Mogoda* <sup>1</sup> , Torelló, Viladecans, Vilanova del Camí i Vilassar de Mar.	Material de conservació de documents en suport paper i fotogràfic	12.855,20 €	3.575,44 €	
<sup>1</sup> - Compra extraordinària amb romanents * - Municipis que han assumit part de la seva despesa.				



ARTE &  
MEMORIA

pHotokraft™ Sin Reserva Alcalina

- 4 Paper per fotografies. Arte y Memòria. [www. Arteymemoria.com](http://www.Arteymemoria.com)

En conjunt, s'han adquirit 49 productes diferents d'un total de 115 que tenim seleccionats dels catàlegs bàsics dels dos proveïdors: Arte & Memoria i JCR Cumellas. Les fundes de polièster de diferents mides es manté com a producte més adquirit amb 12 comandes, les camises de paper neutre són el segon amb 9 comades. També cal destacar que 23 productes dels comprats només han tingut una comanda d'arxiu.

DIRECTORI DE PROVEÏDORS DEL PROGRAMA DE COMPRES 2014		
Nom empresa	Telèfon	Correu electrònic
Cosersa, SL (Sonia - Àngel)	943 557 757	<a href="mailto:cosersa@rcosersa.com">cosersa@rcosersa.com</a>
Instrumentos TESTO SA (Raquel Serra)	937 539 526	<a href="mailto:info@testo.es">info@testo.es</a>
Arte y Memoria (Montse)	938 125 378	<a href="mailto:comercial@arteymemoria.com">comercial@arteymemoria.com</a>
JCR Cumellas (Marta)	934 738 614	<a href="mailto:jcr@jcr1.com">jcr@jcr1.com</a>

## - CENTRAL DE PRÉSTEC

A finals d'aquest 2014 s'ha pogut ampliar el material de la Central de préstec amb l'adquisició d'un escàner Plustek Optipro A360 per a documents de mida DIN A-3. És un escàner pla, de resolució 600 X 1200 dpi, superfície de 305 X 430 mm i connexió USB. L'adquisició de l'escàner es va fer com a resultat d'una enquesta a la comunitat virtual de la XAM per conèixer l'opinió dels usuaris sobre quin aparell preferien adquirir. Les opcions eren l'escàner per a DIN A3, una càmera de vídeo o altres material a especificar. Es van rebre 19 vots i 10 comentaris. L'escàner amb 12 vots va ser l'opció més valorada. Els comentaris dels usuaris van plantejar l'adquisició d'un escàner per a microfilms i, d'un aparell per a digitalitzar diversos formats de vídeo amb el corresponent programari. Aquestes opcions es tindran en compte per les noves adquisicions.

En general, la Central de préstec manté a disposició dels arxius municipals diversos aparells d'ús comú:

- Un escàner de negatius de pas de 35 mm,
- Una taula de reproducció amb la càmera Nikon 3200 per a la digitalització de documents,
- Dos aparells gravadors de DVD que permet convertir documents en format vídeo VHS a format DVD +R.
- Una platina amb port USB per la digitalització de cintes de casset.



- 5 Escàner Plustek. Escàner pla i per a documents de mida DIN A-3

En general, la Central de préstec ha disminuït el número de préstecs respecte de l'any anterior. La gestió de les activitats d'altres programes de la Central de Serveis Tècnics ha no ha permès impulsar el nombre d'activitats de la central de préstec. Els municipis que hi han participat són: Caldes de Montbui, Sant Andreu de Llavaneres, Sant Cugat del Vallès, el Prat de Llobregat, Sant Vicenç dels Horts i Sant Fruitós de Bages. Alguns dels préstecs s'han prorrogat.

PROGRAMA DE LA CENTRAL DE PRÉSTEC DE 2014		
Arxiu municipal	Producte	Cost econòmic
Central préstecs		
Sant Andreu de Llavaneres	Escàner de negatius Nikon	841,00 €
El Prat de Llobregat i Sant Cugat del Vallès	Taula de reproducció Kaiser i càmera Nikon 3200	2.378,00 €
Sant Vicenç dels Horts	Gravadors de vídeo a DVD – LG RCT689 (2 unitats)	398,24 €
Caldes de Montbui i Sant Fruitós de Bages	Platina digitalització	348,10 €
--	Escàner A3	899,03 €

## - PROGRAMA DE RESTAURACIÓ DE DOCUMENTS

Aquest programa de suport es fonamenta en dues línies: primer, en donar suport a la restauració de documents i als tractaments de millora de les condicions de conservació que proposen els arxius municipals. I en segon lloc, en compartir, amb una visió de conjunt, el suport a les despeses econòmiques plantejades segons els recursos, necessitats i urgències dels elements a restaurar.

Atac biològic



Intervenció d'un llibre



- 6 Programa de Restauració de l'Arxiu Municipal de Bigues i Riells. Llibres de comptabilitat i Registre de correspondència

La gestió del programa, l'obtenció de pressupostos i l'assignació dels treballs es fa de forma conjunta i consensuada entre els arxius i l'Oficina de Patrimoni Cultural.

RESUM D'ACTUACIONS DEL PROGRAMA DE RESTAURACIÓ - 2014					
Tipus de fons	Actuacions	Cronologia	Actuacions	Suport	Actuacions
Fons municipal	38	XII – XIV	7	Paper	42
Notarials	2	XV – XVI	5	Paper i cartró	4
Privats i personals	7	XVII – XVIII	5	Paper i pergamí	4
Col·leccions	12	XIX	12	Pergamí	9
		1 a meitat segle XX	20		
		2 a meitat segle XX	10		

El programa es va convocar des de l'OPC al mes de gener, les propostes de restauració dels arxius es van distribuir als diferents restauradors al mes de març. Els tècnics i les empreses de restauració van presentar els pressupostos a l'OPC on es van seleccionar les propostes que han participat en el programa. Posteriorment, a principis de maig es va acordar les propostes amb els arxius participants, es va comunicar als restauradors la selecció i es va iniciar la contractació administrativa de tots els treballs que formen part del programa de Restauració de 2014.

En aquest context, el programa de restauració ha desenvolupat 39 actuacions de 24 Ajuntaments. La despesa total en restauració ha estat de 33.567,87 €, dels quals 13.317,00 € els aporten els Arxius Municipals i la resta, 20.250,87 € l'OPC, que representa el 60% del total. El nombre considerable de participants i d'aportacions dels ajuntaments indica la importància d'aquest programa en la recuperació dels documents. A nivell general, l'aportació del programa es manté però l'aportació dels ajuntaments ha augmentat en un 40% arribant a les quantitats de fa 3 anys.

Totes les tasques d'aquest programa s'han encarregat a un conjunt de 8 restauradors o tallers de restauració, recomanats pels mateixos arxius i amb experiència professional.

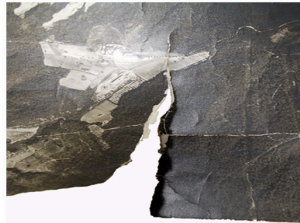
DIRECTORI DE RESTAURADORS - 2014		
Nom	Telèfon	Correu electrònic
Clara Alibés Marquès	666 390 629	<a href="mailto:claralibes@hotmail.com">claralibes@hotmail.com</a>
Berta Blasi Roig	626 266 293	<a href="mailto:taller@bertablas.com">taller@bertablas.com</a>
Marta Esteve Canals	936 834 526	<a href="mailto:marta-estev@hotmail.com">marta-estev@hotmail.com</a>
Marta Gabernet Solé	649 751 312	<a href="mailto:magabernet@hotmail.com">magabernet@hotmail.com</a>
Teresa Marquès Tenllado	932 855 711	<a href="mailto:bcnliber@yahoo.es">bcnliber@yahoo.es</a>
Antoni Esparó Torras	629 770 750	<a href="mailto:toniesparo@hotmail.com">toniesparo@hotmail.com</a>
Ricard Nuñez	609 481 194	<a href="mailto:ricard323@hotmail.com">ricard323@hotmail.com</a>
Teixell, scp (Aina Vila)	931 866 643	<a href="mailto:info@teixell.es">info@teixell.es</a>

PROGRAMA DE RESTAURACIÓ DE 2014				
	Arxiu Municipal	Diputació Barcelona	Ajuntaments	
Programa de restauració	Arenys de Mar, Calaf, Canet de Mar, Castelldefels, Dosrius, Gavà, Malgrat de Mar, Montornès del Vallès, El Prat de Llobregat, Sant Cugat del Vallès, Santa Perpètua de Mogoda, Viladecans i	Bigues i Riells, Caldes de Montbui, Castellbisbal, Centelles, Esparreguera, Granollers, Martorelles, Parets del Vallès, Rubí, Sant Vicenç dels Horts, Torelló, Vilassar de Mar	20.250,87 €	13.317,00 €

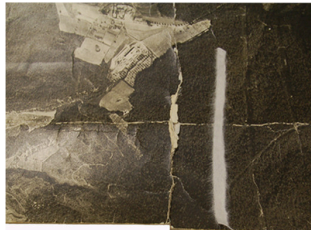


Arxiu Municipal de Rubí  
 Conjunt de 12 fotografies aèries de gran format  
 1962-1967

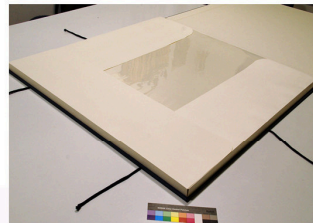
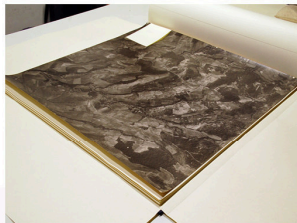
### Patologies



### Intervenció



### Sistema de conservació



### Arxiu Municipal de Rubí

Intervenció sobre un conjunt de 12 fotografies aèries de gran format, de gelatina de plata i bromur, datades entre 1962 i 1967.

Les fotografies es trobaven en un estat general de conservació bo. El paper, el suport i l'emulsió de plata no presentaven alteracions importants, però sí patologies secundàries causades per la manipulació, sistema de magatzematge i reparacions puntuals de les vores fetes amb *cel·lo*.

El tractament va consistir en l'aplanament, la neteja mecànica i humida, l'eliminació dels *cel·los* i del greix de les ditades, la consolidació de les vores i estrips i el retoc pictòric.

Les fotografies s'han lliurat a l'arxiu dins una carpeta de guaflex i cartolina de conservació.

## - PROGRAMA DE DIGITALITZACIÓ DE DOCUMENTS

El programa de Digitalització està obert al conjunt d'actes municipals: les Actes del Ple Municipal, les Actes de la Comissió de Govern, la Junta de Govern Local i a les altres comissions municipals de conservació permanent i d'alt valor històric.

En conjunt el Programa de Digitalització, des de la primera convocatòria al 2007 fins a l'actualitat, ha donat suport a 43 dels 81 ajuntaments que formen la Central de Serveis Tècnics. En total s'han digitalitzat més d'un 1.117.000 cares de documents d'actes de diferents organismes col·legiats de l'ajuntament. El pagament total ha superat els 345.000 € dels quals el 48% l'ha assumit la Diputació de Barcelona i la resta, el 53 % els propis Ajuntaments participants.



- 7 Programa de Digitalització d'Actes. Arxius municipals d'Arenys de Mar i Sant Quitze del Vallès

El procés de selecció dels arxius s'ha basat en les respostes de l'enquesta i en els comunicats dels propis arxius. En aquest exercici es manté la tendència d'augmentar el nombre de participants però amb el mateix número total de documents digitalitzats.

Pel volum econòmic de la proposta del programa de Digitalització s'ha fet una contractació menor. Però amb la voluntat de fer-lo més eficaç i participatiu, a la convocatòria s'ha inclòs un plec de clàusules tècniques específiques i s'ha convidat a cinc empreses especialitzades a presentar les seves propostes: Ad-hoc Synectic Systems SA, Artyplan document SL, Dinser Servicios Informaticos SL, Gestió Documental Aliance-Brother SL, i Imthe, SL.

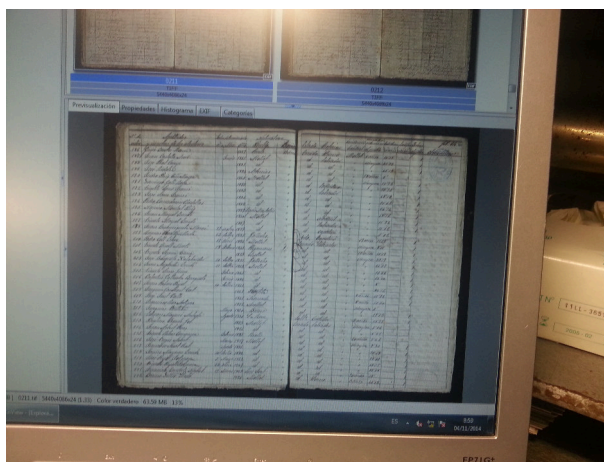
Només tres empreses van presentar projecte: Ad-hoc Synectic Systems SA, Artyplan document, SL i Dinser Servicios Informaticos SL. Una vegada revisats els projectes, es van analitzar i valorar conjuntament amb els tècnics dels ajuntaments participants i se seleccionà el projecte que millor s'adaptava a les necessitats dels participants.

A l'agost es va signar la contractació amb les empreses Artyplan SL i Dinser Servicios Informáticos SL, per un total de 17.138,72 €. La contractació s'ha compartit entre les dues empreses anteriors, atès que van presentar l'oferta més econòmica i que més s'ajustava amb els requisits del plec de clàusules tècniques i administratives.

El total del projecte inclou la digitalització de 170.775 pàgines aproximadament i els arxius municipals hauran d'assumir la seva part del cost econòmic del 50 %.

Les bases tècniques del programa es basen en :

- Captura de les imatges dels documents en els mateixos arxius municipals.
- L'empresa es responsabilitza de fer la indexació de les actes.
- Posteriorment i a la seu de l'empresa, elaborar els productes a lliurar als arxius municipals:
  - o Les imatges a 300 dpi, a color, amb una profunditat de 24 bits i en format Tiff.
  - o Les actes indexades individualment en format .pdf amb una resolució de 300 dpi. Les actes mecanografiades se'ls ha aplicat un programa de reconeixement de textos (OCR) per poder fer cerques textuais.
  - o Una segona còpia de les actes en format .pdf a 200 dpi per poder incloure-les en el web.
  - o Un paquet de fitxers xml amb les dades per poder agilitar la publicació de les actes.
- Finalment, s'ha lliurat als Ajuntaments tota la informació en un disc dur extern.



- 8 Programa de Digitalització Arxiu Municipal de Granollers

Els arxius que digitalitzen documentació enguany són: Arenys de Mar (3a participació), Granollers (2a participació), Mollet del Vallès, Premià de Dalt, Premià de Mar, Sant Quirze del Vallès, Santa Perpètua de Mogoda (2a participació) i Vic (3a participació).

Els treballs de digitalització es van lliurar als ajuntaments entre els mesos de desembre de 2014 i el febrer de 2015.

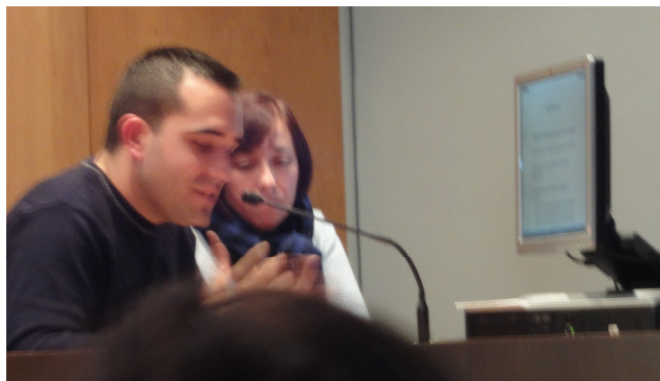
PROGRAMA DE DIGITALITZACIÓ DE DOCUMENTS DE 2014			
Arxiu Municipal		Diputació Barcelona	Ajuntaments
Programa de digitalització			
	Arenys de Mar (DE 1970-2011) 11.182 cares -DINSER. Granollers (CM/ 1957-1987) 7.457 cares -DINSER. Mollet del Vallès (AP/ 1830-2000) 12.606 cares -DINSER. Premià de Dalt (AP-CM/ 1854-2000) 11.618 cares - ARTYPLAN. Premià de Mar (CM-DE/ 1924-2014) 17.344 cares - ARTYPLAN. Sant Quirze del Vallès (CM / 1842-2003) 6.633 cares - ARTYPLAN. Sta. Perpètua Mogoda (CM/ 1924-1992) 7.729 cares -DINSER. i Vic (AP/ 1759-1889) 8.750 cares – ARTYPLAN.	17.138,72 €	17.989,70 €

DIRECTORI DEL PROGRAMA DE DIGITALITZACIÓ 2014		
Nom empresa	Telèfon	Correu electrònic
Adhoc Synectic Systems, SA (Judith Unamuno)	932 768 340	<a href="mailto:adhoc@ad.hoc.net">adhoc@ad.hoc.net</a>
Artyplan document SL (René Bueno)	902 120 436	<a href="mailto:document@artyplan.com">document@artyplan.com</a>
Dinser, Servicios Informáticos, SL (Ramon Muntada)	935 353 264	<a href="mailto:dinser@dinser.es">dinser@dinser.es</a>
Gestió documental Aliance-Brother, SL (Pedro Soisa) - 2012 -	663 02 04 99	<a href="mailto:comercial@aliance-brother.com">comercial@aliance-brother.com</a>
Imthe – Tratamiento y Gestión Documental SL (Tomás López) - 2012 -	936 111 060	<a href="mailto:imthe@imtheconsultores.com">imthe@imtheconsultores.com</a>

## - ELS GRUPS DE TREBALL

- Grup de fons fotogràfics

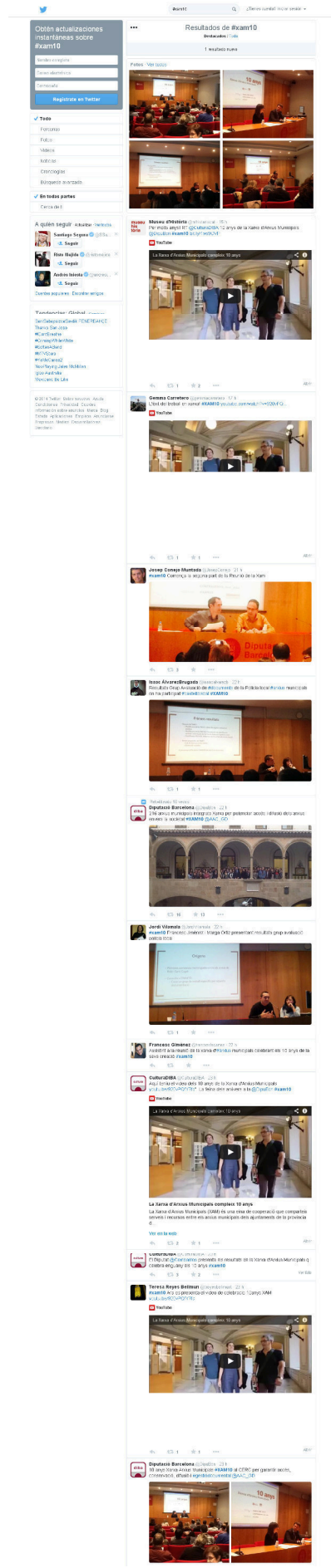
A finals de novembre es va celebrar una reunió de seguiment amb els representants dels Arxius Municipals de Sant Cugat del Vallès, Viladecans i Sabadell juntament amb els responsables del projecte, de l'Oficina de Patrimoni Cultural i l'Oficina Sistemes Informació Municipals de la Diputació de Barcelona. Els responsables del departament d'informàtica van presentar el calendari de desenvolupament del Gestor d'Imatges, amb la previsió de l'inici de la migració de dades i l'anàlisi del funcionament en entorn de proves. A finals d'any, les dificultats de gestió i de viabilitat econòmica de l'empresa proveïdora, Opscaling, va fer replantejar tot el projecte. Tot i així, l'Oficina Sistemes Informació Municipals i l'Oficina de Patrimoni Cultural mantenen la voluntat de culminar el projecte i donar servei als tres Arxius Municipals participants en el projecte.



- 9 28a. Reunió de la CST 13/12/2015. Presentació del Grup de treball d'Avaluació i accés de la documentació de la Policia Local.

- Grup de treball d'Avaluació i accés de la documentació de la Policia Local.

Al mes de març a petició dels tècnics dels arxius de Sant Cugat del Vallès i de Rubí, es van iniciar els treballs amb l'objectiu de revisar i actualitzar les taules d'avaluació i accés de les sèries de Policia local aprovades i crear-ne de noves. El grup està format per 14 tècnics dels arxius de la Central de Serveis Tècnics i de l'OPC, s'han reunit diverses vegades a les dependències de la Diputació i s'ha creat un grup de treball en la Comunitat de la XAM per a facilitar i agilitar el treball dels tècnics. En la reunió de la Comissió Tècnica Assessora de la Central de Serveis Tècnics del desembre, vam presentar els primers resultats amb la proposta de revisar 5 taules d'avaluació i tria d'un grup de sèries.

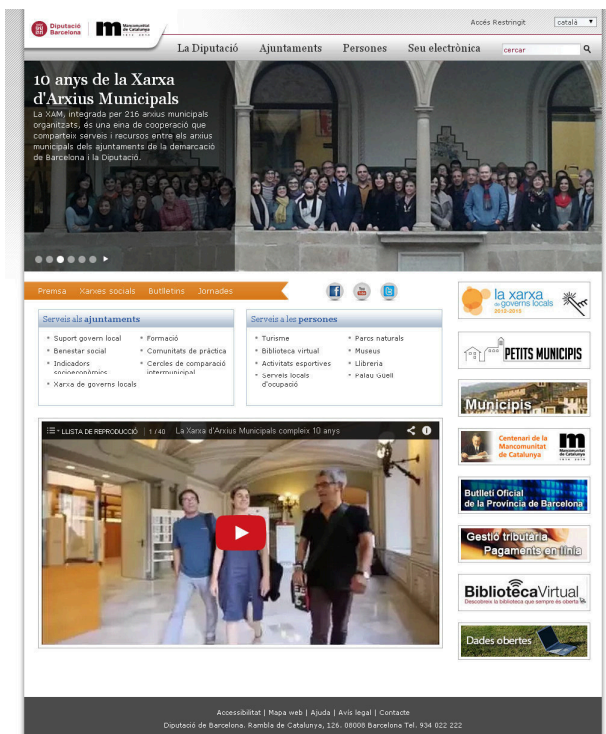


## - ESTUDIS I PROJECTES

- Durant aquest exercici, s'ha treballat entre l'Oficina de Patrimoni Cultural i la Direcció de Serveis de Tecnologia i Sistemes Corporatius de la Diputació de Barcelona el projecte de construcció i millora d'una nova versió multientitat amb eDocuments del GIAM. Els treballs s'han centrat en l'anàlisi funcional del projecte, l'anàlisi dels programaris comercials de gestió d'arxius i la preparació del plec de clàusules tècniques per a la contractació.

- Enguany hem elaborat un vídeo en commemoració dels 10 anys de la XAM. El 27 de novembre es va pujar al Canal de Youtube de la Diputació de Barcelona. Destaca que va estar més d'un mes a la portada del web corporatiu i, sobretot destaca, per les més de 1275 visites que ha tingut fins a inicis d'any.

- En la distribució i instal·lació del GIAM (Gestió Integral d'Arxius Municipals) als Ajuntaments de la Central de Serveis Tècnics a la finalització de l'exercici de 2014 era de 31 arxius, comptant els de Rubí i la Garriga. La instal·lació del GIAM comporta l'assessorament d'un tècnic de l'OPC. En aquest exercici s'ha iniciat la instal·lació sistemàtica del GIAM v.5.1 que funciona amb Microsoft Access 2010.



- **10** Celebració del 10è aniversari de la XAM.  
Portada del web de Diputació de Barcelona i Twiters de la 28a reunió de la CST (3/12/14)



GESTIÓ INTEGRAL D'ARXIS MUNICIPAL - GIAM – 2014			
29 Instal·lacions (2008 – 2013)			Instal·lacions 2014 - 2 -
L'Ametlla del Vallès	Arenys de Mar	Bigues i Riells	La Garriga
Canet de Mar	Castellar del Vallès	Castellbisbal	Rubí
Centelles	Cubelles	Esparreguera	
La Llagosta	Martorelles	El Masnou	
Parets del Vallès	El Prat de Llobregat	Premià de Dalt	
Ripollet	La Roca del Vallès	Sant Adrià de Besòs	
Sant Andreu de la Barca	Sant Celoni	Sant Fost de Campsentelles	
Sant Fruitós de Bages	Sant Just Desvern	Sant Pol de Mar	
Sant Vicenç dels Horts	Santa Perpètua de Mogoda	Viladecans	
Vilanova del Camí	Vilassar de Mar		

ESTUDIS I PROJECTES DE 2014			
	Actuacions	Assistents	Cost econòmic
Estudis i Projectes	Projecte del GIAM web		
	Vídeo del 10 anys de la XAM	1.275 visites	3.000 €
	Comunitat de la Xarxa d'Arxius Municipals	132 usuaris	
	Cessió i instal·lació del programari GIAM	2 arxius	

## - PROGRAMA DE FORMACIÓ I RECICLATGE

El dia 10 d'abril es va celebrar el 8è Laboratori d'Arxius Municipals. Els fons privats als arxius municipals, organitzat conjuntament per la Subdirecció d'Arxius i Museus de la Generalitat de Catalunya, l'Arxiu Municipal de Barcelona, l'Associació d'Arxivers i Gestors de Documents de Catalunya i l'Oficina de Patrimoni Cultural de la Diputació de Barcelona. La jornada es va celebrar al CCCB, va comptar una important representació dels tècnics de la XAM i amb la participació total de 170 persones.



- 11 Cartell del 8è Laboratori d'Arxius Municipals

- L'OPC participa en el Comitè Científic de les Ves Jornades Educació i Arxius que tractaran sobre Patrimoni documental i centres educatius, el 23 d'octubre de 2015, organitzades per l'Institut de Ciències de l'Educació de la Universitat de Barcelona amb la col·laboració de l'Arxiu Nacional de Catalunya (ANC), dels Departaments de Cultura i d'Ensenyament de la Generalitat de Catalunya, la Diputació de Barcelona, la Facultat de Biblioteconomia i Documentació de la Universitat de Barcelona, l'Escola Superior d'Arxivística i Gestió de Documents de la Universitat Autònoma de Barcelona i l'Associació d'Arxivers-Gestors de Documents de Catalunya. En aquest marc, al mes de juny, també es va col·laborar en l'organització de la conferència-debat: L'arxiu escolar com a recurs didàctic.

- Els mesos de maig i octubre s'han organitzat dues edicions del *Curs Estratègies de gestió i conservació de documents electrònics* per als arxivers de la Xarxa d'Arxius Municipals, amb l'objectiu d'oferir una visió estratègica i pràctica dels processos de la gestió dels documents electrònics. En total, hi han participat 45 persones. Cada edició ha tingut una durada de 2 sessions i 8 hores en total.



- 12 Curs d'Estratègies de gestió i conservació de documents

- El 19 de juny es va realitzar el curs sobre Continguts d'un web municipal, amb l'objectiu d'oferir als arxivistes i arxivistes municipals una visió general dels continguts i de mostrar dues experiències d'arxius municipals. En el curs, de 4 hores, hi va participar els representants de l'Oficina Tècnica d'Internet i l'Oficina de Patrimoni Cultural de la Diputació de Barcelona i, dels Arxius Municipals de Parets del Vallès i Terrassa, amb l'assistència de 17 persones.



- 13 Curs sobre Continguts d'un web municipal.

- El 12 de novembre, des de l'OPC s'ha realitzat una sessió formativa de les *Eines de la Comunitat virtual de la XAM* per als arxivistes de la Central de Serveis Tècnics. Hi han participat 9 arxivistes.



- 14 Sessió formativa de les Eines de la Comunitat virtual de la XAM

PROGRAMA DE FORMACIÓ I RECICLATGE DE 2014		
Actuacions	Assistents	Diputació de Barcelona
<i>8e Laboratori d'Arxius Municipals: Els fons privats als arxius municipals (10/4)</i>		1.857,81 €
<i>Curs: Estratègies de gestió i conservació de documents electrònics (15 i 28/5 - 9 i 16/10)</i>	45 persones	1.600,00 €
<i>Curs: Continguts d'un web municipal (19/6)</i>	17 persones	200,00 €
<i>Col·laboració en la conferència-debat: L'arxiu escolar com a recurs didàctic (26/6)</i>	50 persones	--
<i>Col·laboració en les V Jornades Educació-Arxiu: Patrimoni documental i centres educatius (23/10/2015)</i>	--	--
<i>Curs: Eines de la Comunitat virtual (12/11)</i>	9 persones	--
SUBTOTAL		3.657,81 €



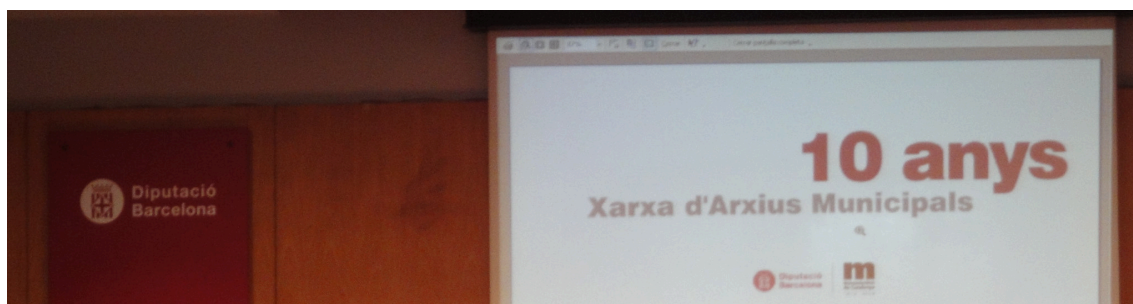
- 15 Taula rodona del 8è laboratori d'Arxius Municipals.

## - GESTIÓ INTERNA

- En aquest exercici, a banda de la gestió de dues noves adhesions (Cornellà de Llobregat i La Garriga), s'han realitzat 10 assessoraments a arxius de la Central de Serveis Tècnics, dels que en destaquen 6 relacionats amb la migració de dades i resolució d'incidències de les instal·lacions del GIAM i 4 assessoraments tècnics de l'arxiu municipal.

- La gestió interna de la Central de Serveis Tècnics s'ha centrat en l'elaboració del Resum d'activitats i els indicadors de funcionament, i les comunicacions als responsables dels ajuntaments amb els indicadors individuals.

- Enguany hem gestionat els resultats de l'enquesta de la CST en el nou format de fitxer de MS Excel. A nivell d'usuari, la nova versió permet major agilitat en les respostes.



- 16 28a. Reunió de la CST. Pati Manning, Diputació de Barcelona

GESTIÓ INTERNA 2014			
	Arxiu Municipal	Participants	Diputació de Barcelona
<i>Gestió interna</i>			
	<i>Adhesió a la Central de Serveis Tècnics (CST)</i>	Cornellà de Llobregat; La Garriga	
	<i>Assessoraments a Arxius Municipals de la CST (GIAM)</i>	Cubelles; Esparreguera; Martorelles; Rubí; Sant Andreu de la Barca; Vallirana	--
	<i>Assessorament a Arxius Municipals de la CST</i>	Montcada i Reixac; Montgat; Sant Esteve Sesrovires; Viladecans	--
	<i>Resum d'activitats, Enquesta de la CST i indicadors individuals</i>	--	--
	<i>Renovació de la Comissió de Seguiment de la CST</i>	Cubelles (n), Matadepera (n), El Prat de Llobregat, Sant Cugat del Vallès (n) Terrassa	

- Renovació de la Comissió de Seguiment. D'acord amb els membres de la Comissió de Seguiment es va acordar fer la renovació de la meitat de la comissió durant el 2014. Els representants dels arxius de Granollers, Montornès del Vallès, Torelló, (Roser Rodríguez, Nicolau Guanyabens i Gemma Carretero) van ser substituïts pels representants dels arxius de Cubelles, Matadepera i Sant Cugat del Vallès (Núria Jané, Jaume Munuera i Francesc Giménez). Es mantenen en la comissió les representants dels arxius del Prat de Llobregat i Terrassa (Margarida Gómez i Teresa Cardellach).



- 17 28a. Reunió de la CST. Pati Manning, Diputació de Barcelona

### 3. – DESPESES

#### - SUPORT AL TRACTAMENT ARXIVÍSTIC

Contractació d'arxivers..... 70.125,00 €

#### - COMPRES CONJUNTES

Aparells de control de dades climàtiques (cessions i préstec)..... 1.279,45 €

Deshumidificadors..... 1.546,38 €

Material de conservació ..... 12.855,20 €

#### - CENTRAL DE PRÉSTEC

Escàner Plusteck Opticpro A360 (mida DIN A3) ..... 899,03 €

#### - PROGRAMA DE RESTAURACIÓ

Restauració de documents i tractaments generals..... 20.250,87 €

#### - PROGRAMA DE DIGITALITZACIÓ

Digitalització d'Actes del Ple Municipal ..... 17.138,72 €

#### - ESTUDIS I PROJECTES

Video celebració: *XAM 10 anys* ..... 3.000,00 €

#### - FORMACIÓ

8è Laboratori d'Arxius Municipals..... 1.857,81 €

Curs de *Estratègies de gestió i conservació de documents electrònics* ..... 1.600,00 €

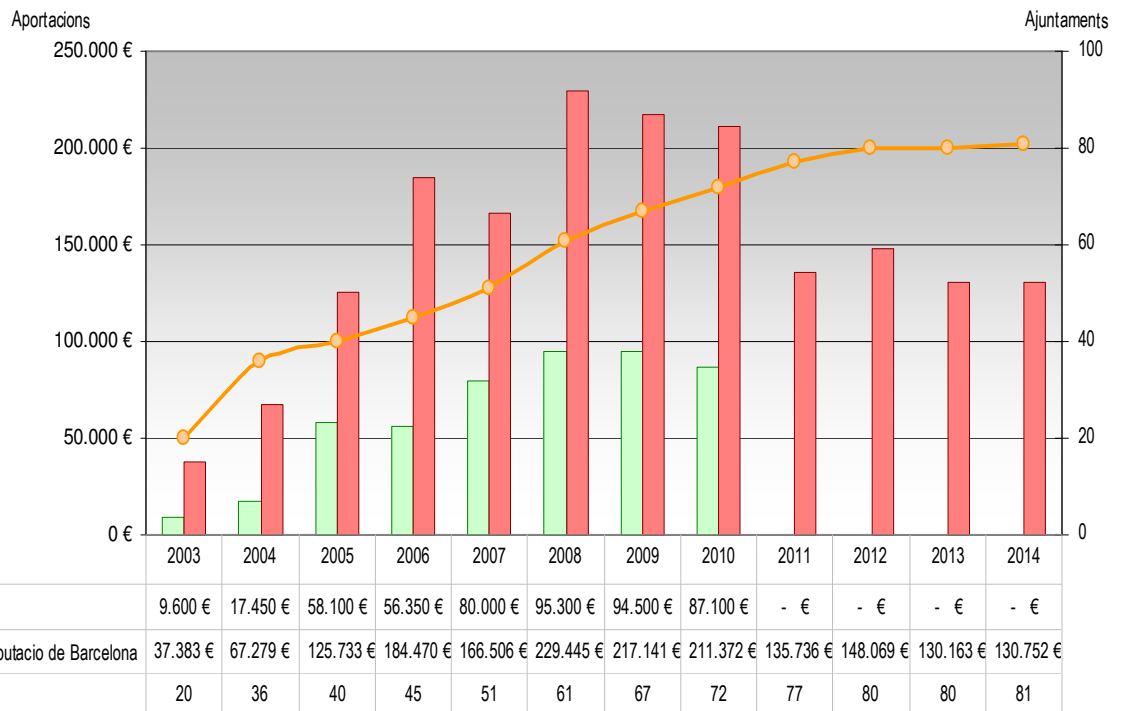
Curs de *Continguts d'un web municipal* ..... 200,00 €

---

**TOTAL..... 130.752,46 €**



## 4. – GRÀFIC D'APORTACIONS ECONÒMIQUES





## 5. – RELACIÓ D'ARXIUS MUNICIPALS

### Central de Serveis Tècnics - Xarxa d'Arxius Municipals

<b>Municipi Adreça</b>	<b>Nom Arxiu Codi Postal</b>	<b>Telèfon</b>	<b>Arxiver / arxivera: Adreça correu electrònic:</b>
<b>AMETLLA DEL VALLÈS</b> Pl. de l'Ajuntament, 1	Arxiu Municipal de l'Ametlla del Vallès 08480	93 843 25 01	Crisant Tengo Valleiola <a href="mailto:tengovc@ametlla.cat">tengovc@ametlla.cat</a>
<b>ARENYS DE MAR</b> Riera Bisbe Pol, 8-10	Arxiu Municipal Fidel Fita d'Arenys de Mar 08350	93 795 95 19 Ext. 255	Hug Palou i Miquel <a href="mailto:paloumh@arenysdemar.cat">paloumh@arenysdemar.cat</a>
<b>ARGENTONA</b> Ca. de Ramon Par, 1	Arxiu Municipal d'Argentona 08310	93 797 49 00 Ext. 700	Gemma Bravo Gordo <a href="mailto:arxiu@argentona.cat">arxiu@argentona.cat</a>
<b>BADALONA</b> Pl. de l'Assemblea de Catalunya, 1	Arxiu Històric de la Ciutat de Badalona 08911	93 384 17 50	Montserrat Carreras Garcia <a href="mailto:mcarreras@museudebadalona.cat">mcarreras@museudebadalona.cat</a>
<b>BADALONA</b> Av. Marquès de Montroig, 144	Arxiu Municipal Administratiu de Badalona 08912	93 397 65 61	Dolors Soler Escudé <a href="mailto:dsoler@badalona.cat">dsoler@badalona.cat</a>
<b>BIGUES I RIELLS</b> Av. de Prat de la Riba, 167	Arxiu Municipal de Bigues i Rielles 08415	93 865 62 25 Ext. 235	Anna Plans Aliberch <a href="mailto:anna.plans@biguesiriells.cat">anna.plans@biguesiriells.cat</a>
<b>CALAF</b> Pl. Gran, 2	Arxiu Municipal de Calaf 08280	93 869 85 12	Yolanda Ruíz Martínez <a href="mailto:arxiucalaf@diba.cat">arxiucalaf@diba.cat</a>
<b>CALDES DE MONTBUI</b> Pl. de la Font del Lleó, 11	Arxiu Municipal de Caldes de Montbui 08140	93 865 56 56 Ext. 1205	Esther Sánchez Alameda <a href="mailto:arxiu@caldesdemontbui.cat">arxiu@caldesdemontbui.cat</a>
<b>CANET DE MAR</b> Ca. Ample, 11	Arxiu Municipal de Canet de Mar 08360	93 794 39 40	Iolanda Serrano Seoane <a href="mailto:arxiu@canetdemar.cat">arxiu@canetdemar.cat</a>
<b>CANOVELLES</b> Ca. de Gregorio Marañon, 7	Arxiu Municipal de Canovelles 08420	93 840 69 76	---
<b>CARDEDEU</b> Pg. Pau Gesa, 62	Arxiu Municipal de Cardedeu 08440	93 844 40 04 Ext. 277	Joan Banús i Tort <a href="mailto:arxiu@cardedeu.cat">arxiu@cardedeu.cat</a>
<b>CASTELLAR DEL VALLÈS</b> Ca. Major, 74	Arxiu Municipal de Castellar del Vallès 08211	93 714 46 82 Ext. 1380	Sílvia Sáiz Calvó <a href="mailto:arxiu@castellarvalles.cat">arxiu@castellarvalles.cat</a>
<b>CASTELLBISBAL</b> Av. de Pau Casals, 9	Arxiu Municipal de Castellbisbal 08755	93 772 02 25 Ext. 242	Isaac Álvarez i Brugada <a href="mailto:isaac.alvarez@castellbisbal.cat">isaac.alvarez@castellbisbal.cat</a>
<b>CASTELLDEFELS</b> Pl. de l'Església, s/n	Arxiu Municipal de Castelldefels 08860	93 665 11 50 Ext. 1002	Juan José Vas Rafael <a href="mailto:juanjose.vas@castelldefels.org">juanjose.vas@castelldefels.org</a>

<b>CENTELLES</b> Ca. Nou, 19	Arxiu Municipal de Centelles 08540 93 881 03 75 Ext. 220	Maria Dolors Bernal Creus <a href="mailto:bernalcm@diba.cat">bernalcm@diba.cat</a>
<b>CERDANYOLA DEL VALLÈS</b> Ptge. de l'Ajuntament, 1	Arxiu Municipal de Cerdanyola del Vallès 08290 93 580 88 88 Ext. 3163	Àngel Soler Espuñes <a href="mailto:solerea@cerdanyola.cat">solerea@cerdanyola.cat</a>
<b>CORBERA DE LLOBREGAT</b> Ca. de la Pau, 5	Arxiu Municipal de Corbera de Llobregat 08757 93 650 02 11 Ext. 269	Núria Fusalba Cortat <a href="mailto:nfusalba@corberadellobregat.cat">nfusalba@corberadellobregat.cat</a>
<b>CUBELLES</b> Ca. Joan XXIII, 30	Arxiu Municipal de Cubelles 08880 93 895 78 50 Ext. 7	Núria Jané Orpí <a href="mailto:janeon@cubelles.org">janeon@cubelles.org</a>
<b>DOSRIUS</b> Ca. de Sant Antoni, 1	Arxiu Municipal de Dosrius (AMD) 08319 93 791 97 40	Neus Alsina i Boix <a href="mailto:alsinabn@diba.cat">alsinabn@diba.cat</a>
<b>ESPARREGUERA</b> Ca. dels Cavallers, 26	Arxiu Municipal d'Esparreguera 08292 93 777 75 71 Ext. 1	Rosa M. Codina Companys <a href="mailto:codinacr@esparreguera.cat">codinacr@esparreguera.cat</a>
<b>ESPLUGUES DE LLOBREGAT</b> Ca. d'Àngel Guimerà, 38 1r	Arxiu Municipal d'Esplugues de Llobregat 08950 93 371 33 50 Ext. 2113	Marta de Planell i Mas <a href="mailto:mplanell@esplugues.cat">mplanell@esplugues.cat</a>
<b>GARRIGA, LA</b> Pl. de l'Església, 2	Arxiu Municipal de la Garriga 08530 93 860 50 50	Almudena Gutiérrez Garcia-Muñoz <a href="mailto:agutierrez@ajlagarriga.cat">agutierrez@ajlagarriga.cat</a>
<b>GAVÀ</b> Ca. de Salvador Lluch, 22	Arxiu Municipal de Gavà 08850 93 263 96 30 Ext. 9638	Assumpció Gabernet Tejedor <a href="mailto:agabernet@gava.cat">agabernet@gava.cat</a>
<b>GRANOLLERS</b> Ca. de Sant Josep , 7	Arxiu Municipal de Granollers 08401 93 842 67 37	Roser Rodríguez Baches <a href="mailto:arxiu@ajuntament.granollers.cat">arxiu@ajuntament.granollers.cat</a>
<b>HOSPITALET DE LLOBREGAT, L'</b> Ca. del Cobalt, 57 - 59	Arxiu Municipal de l'Hospitalet de Llobregat 08907 93 403 29 10	Màrius de Juan Escuder <a href="mailto:arxiu@l-h.cat">arxiu@l-h.cat</a>
<b>LLAGOSTA, LA</b> Ca. del Mercat , 2	Arxiu Municipal de la Llagosta 08120 93 560 39 11 Ext.1034	Joan Bartalot Padrós <a href="mailto:bartalotpi@llagosta.cat">bartalotpi@llagosta.cat</a>
<b>LLIÇÀ DE VALL</b> Pl. de la Vila, s/n	Arxiu Municipal de Lliçà de Vall 08185 93 843 90 00 Ext. 330	Anna M. Busto Veiga <a href="mailto:bustova@lissadevall.cat">bustova@lissadevall.cat</a>
<b>MALGRAT DE MAR</b> Ca. de Mar, 63	Arxiu Municipal de Malgrat de Mar 08380 93 761 47 14 Ext. 102	Josep M Crosas Malleu <a href="mailto:jmcrosas@ajmalgrat.cat">jmcrosas@ajmalgrat.cat</a>
<b>MANLLEU</b> Pl. de Fra Bernadí, 6	Arxiu Municipal de Manlleu 08560 93 850 66 66 Ext. 162	Empar Costa Serra <a href="mailto:costase@manlleu.cat">costase@manlleu.cat</a>
<b>MANRESA</b> Pl. Major, 5	Arxiu Municipal de Manresa 08241 93 878 24 45	Rosa M <sup>a</sup> Immaculada Comes Bosch <a href="mailto:icomés@ajmanresa.cat">icomés@ajmanresa.cat</a>
<b>MARTORELL</b> Ca. de Llosetles, 46	Arxiu Municipal de Martorell 08760 93 774 04 21	--- <a href="mailto:arxiu@martorell.cat">arxiu@martorell.cat</a>
<b>MARTORELLES</b> Pl. de l'Ajuntament, 1	Arxiu Municipal de Martorelles 08107 93 570 57 32 Ext. 9	Gràcia Pedrosa i Domènech <a href="mailto:arxiu@martorelles.cat">arxiu@martorelles.cat</a>

<b>MASNOU, EL</b> Ca. de Sant Francesc d'Assís, 28	Arxiu Municipal del Masnou 08320 93 540 15 11	Cristina Espuga Condal <a href="mailto:arxiu@elmasnou.cat">arxiu@elmasnou.cat</a>
<b>MATADEPERA</b> Ca. de Sant Quirze, 2 baixos	Arxiu Municipal de Matadepera 08230 93 730 17 77	Jaume Munuera Bermejo <a href="mailto:munuerabi@matadepera.cat">munuerabi@matadepera.cat</a>
<b>MOLINS DE REI</b> Ca. de Jacint Verdaguer, 95 bis	Arxiu Municipal de Molins de Rei 08750 93 680 33 40 Ext. 145	David Lobato Buil <a href="mailto:arxiu@molinsderei.cat">arxiu@molinsderei.cat</a>
<b>MOLLET DEL VALLÈS</b> Pl. Major, 1	Arxiu Municipal de Mollet del Vallès 08100 93 563 51 19	Dolors González Reche <a href="mailto:arxiu_municipal@molletvalles.cat">arxiu_municipal@molletvalles.cat</a>
<b>MONISTROL DE MONTSERRAT</b> Pl. de la Font, 2	Arxiu Municipal de Monistrol de Montserrat 08691 93 835 00 11 Ext. 24	Joan-Xavier Quintana i Segalà <a href="mailto:arxiuonistrolm@diba.cat">arxiuonistrolm@diba.cat</a>
<b>MONTCADA I REIXAC</b> Av. de la Unitat, 6	Arxiu Municipal Admin. de Montcada i Reixac 08110 93 572 64 74	Josep M <sup>a</sup> Pons i Casanoves <a href="mailto:jpons@montcada.org">jpons@montcada.org</a>
<b>MONTORNÈS DEL VALLÈS</b> Av. de la Llibertat, 2	Arxiu Municipal de Montornès del Vallès 08170 93 572 11 70 Ext. 9128	Nicolau Guanyabens i Calvet <a href="mailto:arxiu@montornes.cat">arxiu@montornes.cat</a>
<b>NAVARCLES</b> Pl. de la Vila, 1	Arxiu Municipal de Navarcles 08270 93 831 00 11	Eva Santaulària Soldevila <a href="mailto:santaulariase@diba.cat">santaulariase@diba.cat</a>
<b>OLESA DE MONTSERRAT</b> Ca. de Salvador Casas,26	Arxiu Històric Municipal d'Olesa de Montserrat 08640 93 778 00 50 Ext. 2009	Antoni Pérez Solsona <a href="mailto:pereszt@olesam.cat">pereszt@olesam.cat</a>
<b>PALAU-SOLITÀ I PLEGAMANS</b> Pl. de la Vila, 1	Arxiu Municipal de Palau-Solità i Plegamans 08184 93 864 80 56	Susana Carrillo Morales <a href="mailto:arxiu@palauplegamans.cat">arxiu@palauplegamans.cat</a>
<b>PAPIOL, EL</b> Av. de la Generalitat, 7-9	Arxiu Municipal del Papiol 08754 93 673 02 20	Margarida Bosch i Radó <a href="mailto:boschrm@elpapiol.cat">boschrm@elpapiol.cat</a>
<b>PARETS DEL VALLÈS</b> Ca. de la Travessera, 1	Arxiu Municipal de Paret del Vallès 08150 93 573 98 00 Ext. 213	Alícia Pozo Figueroa <a href="mailto:arxiu@parets.cat">arxiu@parets.cat</a>
<b>PINEDA DE MAR</b> Pl. de Catalunya, 1	Arxiu Municipal de Pineda de Mar 08397 93 767 15 60 Ext. 119	Francesc Roldan i Sánchez <a href="mailto:foldan@pinedademar.cat">foldan@pinedademar.cat</a>
<b>POLINYÀ</b> Pl. de la Vila, 1	Arxiu Municipal Polinyà 08213 93 713 02 64 Ext. 110	Alicia García Gutiérrez <a href="mailto:garciaga@ajpolinya.cat">garciaga@ajpolinya.cat</a>
<b>PRAT DE LLOBREGAT, EL</b> Pl. de Catalunya, 39 - 41	Arxiu Municipal del Prat de Llobregat 08820 93 478 28 58	Margarida Gómez Inglada <a href="mailto:patrimonicultural@elprat.cat">patrimonicultural@elprat.cat</a>
<b>PREMIÀ DE DALT</b> Pl. de la Fàbrica, 1	Arxiu Municipal de Premià de Dalt 08338 93 693 15 11	Eulàlia Ribera Llonc <a href="mailto:riberale@premiadedalt.cat">riberale@premiadedalt.cat</a>
<b>PREMIÀ DE MAR</b> Ca. de Miquel Moragas, 12	Arxiu Municipal de Premià de Mar 08330 93 741 74 00 Ext. 1630	M. Àngels Costa i Martorell <a href="mailto:costamara@premiademar.cat">costamara@premiademar.cat</a>

<b>RIPOLLET</b> Pl. de la Constitució, s/n	Arxiu Municipal de Ripollet 08291 93 504 60 00 Ext. 4910	Sylvia Ougo Torrea <a href="mailto:arxiunicipal@ripollet.cat">arxiunicipal@ripollet.cat</a>
<b>ROCA DEL VALLÈS, LA</b> Ca. Lope de Vega, 10 Centre Cultural	Arxiu Municipal de la Roca del Vallès 08430 93 842 44 61	Carme Juan i Richarte <a href="mailto:arxiu@laroca.cat">arxiu@laroca.cat</a>
<b>RUBÍ</b> Cra. de Terrassa, 216, 2n.	Arxiu Municipal de Rubí 08191 93 588 70 00 Ext. 8213	Judit Tapiolas Badiella <a href="mailto:arxiu@ajrubi.cat">arxiu@ajrubi.cat</a>
<b>SABADELL</b> Ca. de la Indústria, 32-34	Arxiu Històric de Sabadell 08202 93 726 87 77	Joan Comasòlivas i Font <a href="mailto:ahs@ajsabadell.cat">ahs@ajsabadell.cat</a>
<b>SANT ADRIÀ DE BESÒS</b> Ca. de Mossèn Josep Pons, 5	Arxiu Municipal de Sant Adrià de Besòs 08930 93 381 20 04 Ext. 3631	Pere Guaita Jiménez <a href="mailto:arxiu@sant-adria.net">arxiu@sant-adria.net</a>
<b>SANT ANDREU DE LA BARCA</b> Pl. de l'Ajuntament, 1	Arxiu Municipal de Sant Andreu de la Barca 08740 93 635 64 00 Ext. 218	Mercè Aymerich Boltà <a href="mailto:maymerich@sabarca.cat">maymerich@sabarca.cat</a>
<b>SANT ANDREU DE LLAVANERES</b> Cra. de Sant Vicenç, 14 - Can Caralt	Arxiu Municipal de Sant Andreu de Llavaneres 08392 93 792 92 82	Lluís Albertí i Serra <a href="mailto:museu.arxiu@santandreuellavaneres.cat">museu.arxiu@santandreuellavaneres.cat</a>
<b>SANT BOI DE LLOBREGAT</b> Ca. de l'Hospital, 9 Can Torrent	Arxiu Històric Municipal de Sant Boi de Llobregat 08830 93 635 12 00 Ext. 158	Carles Serret i Bernús <a href="mailto:ahmsbl@santboi.cat">ahmsbl@santboi.cat</a>
<b>SANT BOI DE LLOBREGAT</b> Pl. de l'Ajuntament, 1	Arxiu Admi. Municipal de Sant Boi de Llobregat 08830 93 635 12 00 Ext. 212	Roser Latorre Tafarell <a href="mailto:rlatorre@santboi.cat">rlatorre@santboi.cat</a>
<b>SANT CELONI</b> Ca. Campins, 4	Arxiu Municipal de Sant Celoni 08470 93 867 11 25	Maria José Navarro Arriaga <a href="mailto:arxiu@santceloni.cat">arxiu@santceloni.cat</a>
<b>SANT CUGAT DEL VALLÈS</b> Pl. de la Vila, 1	Arxiu Municipal de Sant Cugat del Vallès 08172 93 565 70 00 Ext. 3554	Francesc Giménez Martín <a href="mailto:arxiu@santcugat.cat">arxiu@santcugat.cat</a>
<b>SANT ESTEVE SESROVIRES</b> Ca. de Josep Tarradellas, 10-12, bxs	Arxiu Municipal de Sant Esteve Sesrovires 08635 93 771 53 92	Elisa Llanos Retamero <a href="mailto:arxiunicipal@sesrovires.cat">arxiunicipal@sesrovires.cat</a>
<b>SANT FOST DE CAMPSENTELLES</b> Pl. de la Vila, 1	Arxiu Municipal de Sant Fost de Campsentelles 08105 93 579 69 80 Ext. 212	Rosalía Areñas Rusiñol <a href="mailto:arenasrr@diba.cat">arenasrr@diba.cat</a>
<b>SANT FRUITÓS DE BAGES</b> Cra. de Vic, 35 -37	Arxiu Municipal de Sant Fruitós de Bages 08272 93 878 97 00 Ext. 202	Anna Cura Subirana <a href="mailto:curasa@santfruits.cat">curasa@santfruits.cat</a>
<b>SANT JOAN DE VILATORRADA</b> Ca. Major, 91-93	Arxiu Municipal de Sant Joan de Vilatorrada 08250 93 876 40 40	Francesc Xavier Sánchez Climent <a href="mailto:sanchezcf@santjoanvilatorrada.cat">sanchezcf@santjoanvilatorrada.cat</a>
<b>SANT JOAN DESPÍ</b> Av. de Barcelona, 41	Arxiu Municipal de Sant Joan Despí 08970 93 477 00 51 Ext. 2142	Montserrat Duran Albareda <a href="mailto:montseda@sidespi.net">montseda@sidespi.net</a>
<b>SANT JUST DESVERN</b> Pl. Verdaguer, 2	Arxiu Municipal de Sant Just Desvern 08960 93 480 48 00 Ext. 821	Jordi Amigó i Barbeta <a href="mailto:arxiunicipal@santjust.cat">arxiunicipal@santjust.cat</a>
<b>SANT PERE DE RIBES</b> Ca. Major, 110	Arxiu Municipal de Sant Pere de Ribes 08810 93 896 73 00 Ext. 281	Laura Tomàs Sánchez <a href="mailto:tomassl@santperederibes.cat">tomassl@santperederibes.cat</a>

<b>SANT POL DE MAR</b> Ca. d'Ignasi Mas Morell, 12 bxs	Arxiu Municipal de Sant Pol de Mar 08395 93 760 33 38 Ext. 1260	Cristina Bosch Prat <a href="mailto:arxiu@santpol.cat">arxiu@santpol.cat</a>
<b>SANT QUIRZE DEL VALLÈS</b> Pl. de la Vila, 1	Arxiu Municipal de Sant Quirze del Vallès 08192 93 721 68 00 Ext. 5100	Joana Aguilar Sánchez <a href="mailto:joana.aguilar@santquirzevalles.cat">joana.aguilar@santquirzevalles.cat</a>
<b>SANT SADURNÍ D'ANOIA</b> Pl. de l'Ajuntament, 1	Arxiu Municipal de Sant Sadurní d'Anoia 08770 93 891 03 25 Ext. 0415	Alejandro Cruces Redondo <a href="mailto:arxiu@santsadurni.cat">arxiu@santsadurni.cat</a>
<b>SANT VICENÇ DE CASTELLET</b> Pl. de la Generalitat, s/n	Arxiu Municipal de Sant Vicenç de Castellet 08295 93 693 06 11 Ext. 1161	Emma Vila Esteban <a href="mailto:sid@svc.cat">sid@svc.cat</a>
<b>SANT VICENÇ DELS HORTS</b> Ca. de Barcelona, 16-18 Ca l'Aragall	Arxiu Municipal de Sant Vicenç dels Horts 08620 93 656 49 41	Roser Calpe Andreo <a href="mailto:arxiu@svh.cat">arxiu@svh.cat</a>
<b>SANTA COLOMA DE GRAMENET</b> Pl. de la Vila, 1	Arxiu Municipal de Santa Coloma de Gramenet 08921 93 462 40 00 Ext. 2722	Rosa Maria Delgado Sanzmillà <a href="mailto:delgadosr@gramenet.cat">delgadosr@gramenet.cat</a>
<b>SANTA PERPÈTUA DE MOGODA</b> Pl. de la Vila, 5	Arxiu Municipal de Santa Perpètua de Mogoda 08130 93 574 32 34 Ext. 2006	Carmen Clara Munté Van Enkhuizen <a href="mailto:arxiu@staperpetua.cat">arxiu@staperpetua.cat</a>
<b>SENTMENAT</b> Pl. de la Vila, 1	Arxiu Municipal Sentmenat 08181 93 715 30 30 Ext. 142	Maria Guàrdia Estrada <a href="mailto:arxiu@sentmenat.cat">arxiu@sentmenat.cat</a>
<b>SITGES</b> Ca. Pruelles, 1, bxs. Pol. Mas Alba	Arxiu Històric i Municipal de Sitges 08870 93 810 91 00 Ext. 1001	M. Antònia Vilanova Murillo <a href="mailto:vilanovama@sitges.cat">vilanovama@sitges.cat</a>
<b>TERRASSA</b> Ca. Pantà, 20 bxs	Arxiu Municipal Administratiu de Terrassa 08221 93 739 70 00 Ext. 3785	Teresa Cardellach Giménez <a href="mailto:arxiu.municipal@terrassa.cat">arxiu.municipal@terrassa.cat</a>
<b>TORELLÓ</b> Ca. Capsavila, 2	Arxiu Municipal de Torelló 08570 93 850 54 98	Gemma Carretero i Verdaguer <a href="mailto:arxiu@ajtorello.cat">arxiu@ajtorello.cat</a>
<b>VALLDOREIX EMD</b> Rbla. de M. Jacint Verdaguer, 185	Arxiu Municipal de Valldoreix 08197 93 674 27 19	Juan José Cortés García <a href="mailto:arxiu@valldoreix.cat">arxiu@valldoreix.cat</a>
<b>VIC</b> Ca. de la Ciutat, 1	Arxiu Municipal de Vic 08500 93 886 21 00 Ext. 11238	Francesc de Rocafiguera i Garcia <a href="mailto:rocafigueragf@vic.cat">rocafigueragf@vic.cat</a>
<b>VILADECANS</b> Ca. Guifré el Pelós, 32-36	Arxiu Municipal de Viladecans 08840 93 635 29 85	Manuel Luengo Carrasco <a href="mailto:arxiu.municipal@viladecans.cat">arxiu.municipal@viladecans.cat</a>
<b>VILANOVA DEL CAMÍ</b> Pl. del Castell, 1	Arxiu Municipal de Vilanova del Camí 08758 93 805 44 22	Mireia Salazar Pérez <a href="mailto:arxiu@vilanovadelcami.cat">arxiu@vilanovadelcami.cat</a>
<b>VILASSAR DE MAR</b> Ca. de Sant Artur, 61	Arxiu Municipal de Vilassar de Mar 08340 93 750 29 57	Cristina Simó Recasens <a href="mailto:arxiu.municipal@vilassardemar.cat">arxiu.municipal@vilassardemar.cat</a>



## **6. – INDICADORS**

**Dades generals de la Xarxa d'Arxius Municipals**

 Variació dels dos  
darrers anys

**Dades d'adhesions de la Xarxa d'Arxius Municipals**

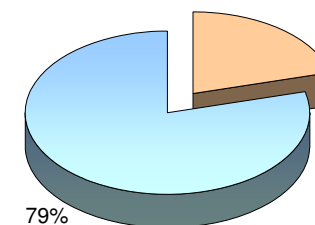
	2010	2011	2012	2013	2014	Variació
<b>Central de Serveis Tècnics</b>	72* arxius	77** arxius	80*** arxius	80** arxius	81** arxius	1%
Municipis de menys de 10.000 habitants	15	17	19	19	19	
Municipis de 10.001 a 25.000 habitants	28	30	31	31	32	
Municipis de 25.001 a 50.000 habitants	14	15	15	15	15	
Municipis de més 50.000 habitants	15	15	15	15	15	

<b>Programa de Manteniment</b>	120 arxius	124 arxius	131 arxius	136 arxius	136 arxius	4%
--------------------------------	------------	------------	------------	------------	------------	----

\* Obs.: Martorell no te arxiver/a. \*\* Obs.: Martorell i Canovelles no tenen arxiver/a. \*\*\* Obs.: Canovelles, Martorell i Montmeló no tenen arxiver/a.

**Població**

Població total de la província	5.511.110	5.529.099	5.552.020	5.540.925	5.523.784	-0,3%
Xarxa d'Arxius Municipals	2.950.643	3.036.671	3.085.489	3.091.754	3.100.264	0,3%
<i>Central de Serveis Tècnics</i>	2.718.457	2.798.302	2.825.557	2.821.318	2.831.003	0,3%
<i>Programa de Manteniment</i>	232.186	238.369	259.932	270.436	269.261	-0,4%

 Població representada a la  
Xarxa d'Arxius Municipals - 2014  
(excepte Barcelona ciutat)

**Dades de personal de la Central de Serveis Tècnics (CST) <sup>1</sup>**
**Personal dels Arxius Municipals de la Central de Serveis Tècnics**

	2010 **	2011	2012	2013	2014	Variació
Nombre de treballadors	187	177	167	168	165	-2%

<sup>1</sup> 1 resposta per municipi però Badalona 2 Sant Boi Llobregat 2. \*\* Augment significatiu per contractació de plans d'ocupació

**Total de personal dels Arxius Municipals de la Central de Serveis Tècnics**

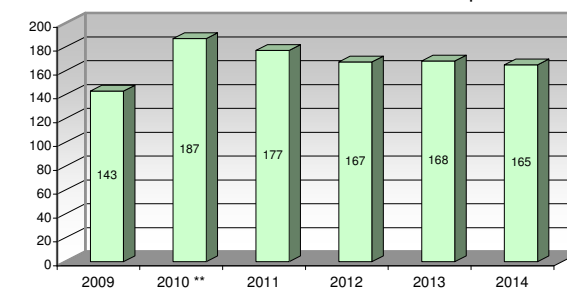
	Relació Treballadors/Arxiu		Personal					Variació
	2013	2014	2010	2011	2012	2013	2014	
1.- Municipis de menys de 10.000 habitants	1,1	0,9	18	16	16	20	17	-15%
2.- Municipis de 10.001 a 25.000 habitants	1,4	1,4	48	46	48	44	45	2%
3.- Municipis de 25.001 a 50.000 habitants	1,9	1,9	40	39	32	29	29	0%
4.- Municipis de més 50.000 habitants	5,0	4,9	81	77	71	75	74	-1%

**Arxivers dels Arxius Municipals de la Central de Serveis Tècnics**

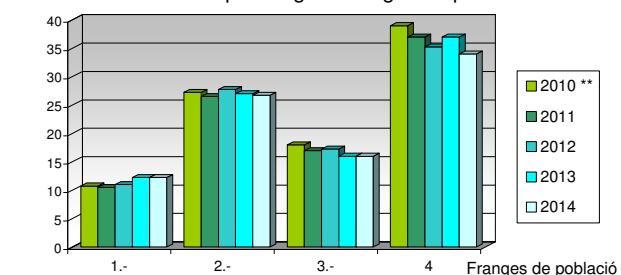
	Relació d'Arxivers/Arxiu		Arxivers					Variació
	2013	2014	2010	2011	2012	2013	2014	
1.- Municipis de menys de 10.000 habitants	0,6	0,6	11	11	11 *	12	12	-4%
2.- Municipis de 10.001 a 25.000 habitants	0,9	0,8	27	27 *	28 *	27 *	27 *	-3%
3.- Municipis de 25.001 a 50.000 habitants	1,1	1,1	18 *	17 *	17 *	16 *	16 *	-3%
4.- Municipis de més 50.000 habitants	2,5	2,3	39	37	35	37	34	-9%

\* Hi ha un municipi del grup sense arxiver.

Total de treballadors dels Arxius Municipals

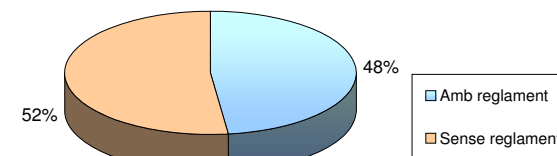


Arxivers Municipals segons franges de població

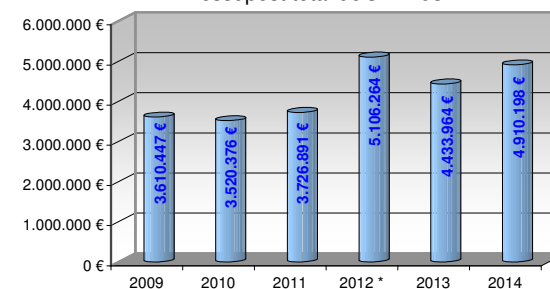


**CST - Dades d'organització**

	2010	2011	2012	2013	2014 *	Variació
<b>Arxius Municipals amb Reglament</b>	30	34	34	37 *	38	3%
<b>Arxius que comptem amb Quadre de fons</b>	62	69	75	75	76	1%
* S'han revisat les dades						
<b>Adscripció de l'Arxiu Municipal</b>						
Alcaldia	8	5	8	10	9	-10%
Secretaria	29	33	31	29	33	14%
Reg. de cultura	16	22	23	24	22	-8%
Ens autònom	3	2	1	1	1	0%
Altres	15	15	19	16	16	0%
<b>Tipus d'Arxiu Municipal</b>						
Arxiu Municipal	66	72	76	72	74	3%
Arxiu Històric Mpal.	2	2	2	3	2	-33%
Arxiu Adm. Mpal.	3	3	4	5	5	0%

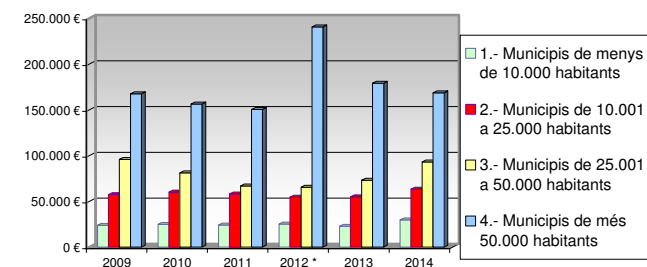
**Arxius Municipals amb Reglament**

**CST - Dades econòmiques**

	2010	2011	2012 *	2013	2014	Variació
<b>Pressupost total</b>	3.520.376 €	3.726.891 €	5.106.264 €	4.433.964 €	4.910.198 €	11%
<i>Pressupost de funcionament</i>	530.415 €	355.073 €	530.709 €	451.240 €	673.771 €	49%
<i>Pressupost de personal</i>	2.989.961 €	3.371.818 €	4.575.555 €	3.982.724 €	4.236.426 €	6%
<b>Nombre d'Arxius Municipals amb pressupost propi</b>	42 arxius	41 arxius	42 arxius	44 arxius	50 arxius	14%

**Pressupost total dels Arxius**

**Promig de pressupostos dels Arxius Municipals segons trams de població i respostes de les enquestes**

Arxius Municipals amb pres. Propi (func. i per.)	2013	2014						
1.- Municipis de menys de 10.000 habitants	6	6	24.923,98 €	24.153,15 €	25.340,65 €	22.912,90 €	29.981,89 €	31%
2.- Municipis de 10.001 a 25.000 habitants	19	17	60.201,71 €	58.171,05 €	54.585,76 €	55.169,59 €	63.416,11 €	15%
3.- Municipis de 25.001 a 50.000 habitants	6	11	81.442,61 €	67.006,44 €	65.602,71 €	73.222,48 €	93.180,89 €	27%
4.- Municipis de més 50.000 habitants	12	13	156.418,27 €	150.568,19 €	240.611,54 €	179.165,42 €	168.739,46 €	-6%

\* Es reincorpora el pressupost de l'AH de Sabadell.

**Promig de pressupostos dels Arxius Municipals segons franges de població**


**CST - Dades d'organització dels fons**

Fons municipal	2010	2011	2012	2013 *	2014	Variació
Metres lineals	79.802,0 ml	88.369,6 ml	91.532,3 ml	94.440,5 ml	97.312,0 ml	3%
Documentació no descrita	12.320,0 ml	15.241,4 ml	13.559,0 ml	16.921,9 ml	14.555,7 ml	-14%
Documentació pendent de descriure informàticament	18.848,0 ml	19.294,4 ml	19.110,5 ml	20.058,5 ml	17.414,9 ml	-13%

\* L'AM de l'Hospitalet modifica el recompte de la documentació no descrita amb un augment de més de 3.200ml.

Promig de documentació pendent de descriure per arxius **	15%	17%	15%	18%	15%	
Número d'arxius amb el 100% de documentació descrita	19 arxius	22 arxius	22 arxius	24 arxius	26 arxius	8%
Número d'arxius amb la documentació descrita en més del 90%	32 arxius	38 arxius	41 arxius	39 arxius	40 arxius	3%
Número d'arxius amb menys del 50% de documentació descrita	6 arxius	9 arxius	8 arxius	7 arxius	8 arxius	14%

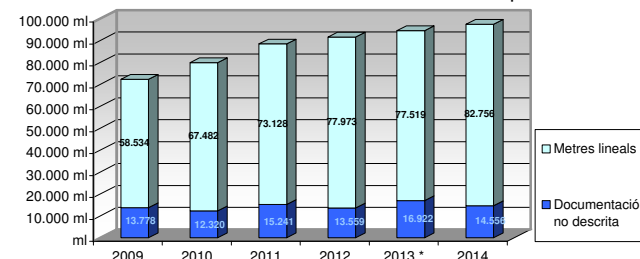
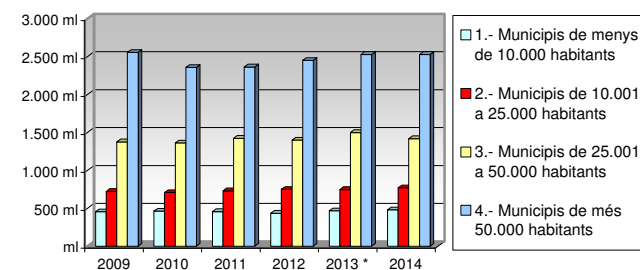
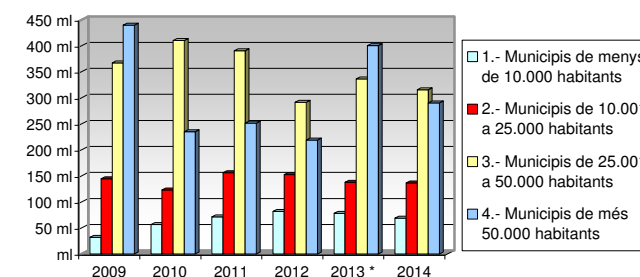
\*\* Badalona i Sant Boi de Llobregat tenen 2 arxius i 2 enquestes.

**Promig de ml de documentació municipal segons franges de població**

1.- Municipis de menys de 10.000 habitants	463 ml	457 ml	435 ml	467 ml	479 ml	3%
2.- Municipis de 10.001 a 25.000 habitants	708 ml	732 ml	749 ml	747 ml	770 ml	3%
3.- Municipis de 25.001 a 50.000 habitants	1.362 ml	1.422 ml	1.399 ml	1.499 ml	1.417 ml	-5%
4.- Municipis de més 50.000 habitants	2.356 ml	2.362 ml	2.449 ml	2.526 ml	2.528 ml	0%

**Promig de ml de documentació municipal no descrita segons franges de població**

1.- Municipis de menys de 10.000 habitants	56 ml	71 ml	81 ml	78 ml	69 ml	-12%
2.- Municipis de 10.001 a 25.000 habitants	123 ml	156 ml	153 ml	137 ml	136 ml	-1%
3.- Municipis de 25.001 a 50.000 habitants	410 ml	390 ml	292 ml	337 ml	316 ml	-6%
4.- Municipis de més 50.000 habitants	235 ml	252 ml	219 ml	400 ml	290 ml	-27%

**Relació de documentació dels fons municipals**

**Promig de ml de documentació municipal segons franges de població**

**Promig de ml de documentació municipal no descrita segons franges de població**


**CST - Dades d'organització dels fons**
**Tipus de quadre de classificació**

	2010	2011	2012	2013	2014	Variació
Basat en les Normes de la Generalitat de 1982	0	0	0	0	0	0%
Basat en les Normes de la Generalitat de 1989	46	48	46	46	45	-2%
Desenvolupament propi o altres	21	29	33	34	36	6%
No tenen quadre de classificació / Sense resposta	5	2	3	2	2	0%

**Descripció i arxius de gestió**

Arxius que tenen un sistema de descripció unificat del fons mpals.	38 arxius	44 arxius	48 arxius	50 arxius	56 arxius	12%
Arxius que treballen seguint la NODAC	26 arxius	36 arxius	42 arxius	48 arxius	52 arxius	8%
Arxius que intervenen en els arxius de gestió	43 arxius	52 arxius	54 arxius	49 arxius	49 arxius	0%

**Fons no municipals**

Número de fons *	961 fons	1.214 fons	1.315 fons	1.420 fons	1.542 fons	9%
Metres lineals	6.004,0 ml	5.745,0 ml	6.120,0 ml	6.386,5 ml	6.125,0 ml	-4%
Documentació no descrita	1.304,0 ml	1.135,0 ml	1.294,0 ml	1.154,6 ml	1.255,0 ml	9%
Documentació pendent de descriure informàticament	1.636,0 ml	1.489,0 ml	1.639,0 ml	1.464,6 ml	1.642,0 ml	12%
Promig de fons no municipals per arxiu	14 fons	16 fons	16 fons	18 fons	19 fons	5%
Percentatge de documentació pendent de descriure per arxiu	22%	20%	21%	18%	20%	13%
Núm. arxius amb 100% de documentació no municipal descrita	20 arxius	25 arxius	39 arxius	36 arxius	37 arxius	3%
Núm. arxius amb menys del 50% de doc. no municipal descrita	20 arxius	18 arxius	20 arxius	17 arxius	14 arxius	-18%

**Relació capacitat de ml dels arxius i documentació (cabuda dels dipòsits)\*\***

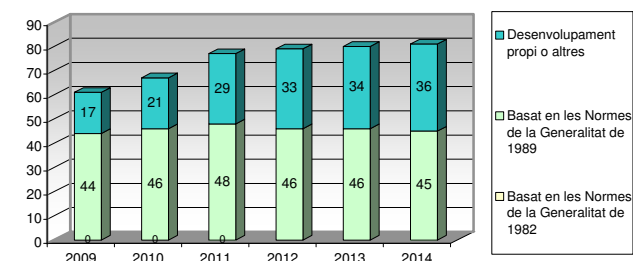
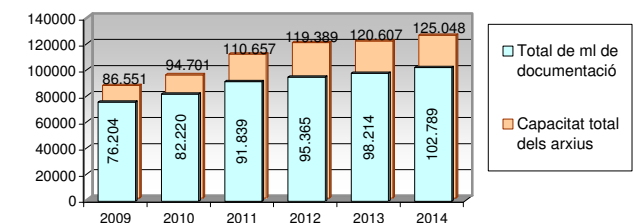
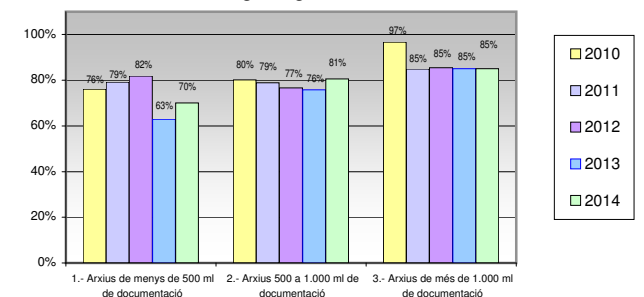
Capacitat total dels arxius	94.701,1 ml	110.657,0 ml	119.388,7 ml	120.606,5 ml	125.047,7 ml	4%
Total de ml de documentació	82.220,0 ml	91.838,7 ml	95.364,7 ml	98.214,3 ml	102.788,5 ml	5%
Percentatge d'ocupació	86,8%	83,0%	79,9%	81,4%	82,2%	1%
Número d'arxius amb més documentació que espai.	20 arxius	21 arxius	20 arxius	23 arxius	19 arxius	-17%

\*\* Només s'han tingut en compte els Arxius que han contestat la pregunta de ml de documentació i capacitat dels dipòsits

**Relació de ml de documentació i ocupació dels Arxius Municipals segons grandària**

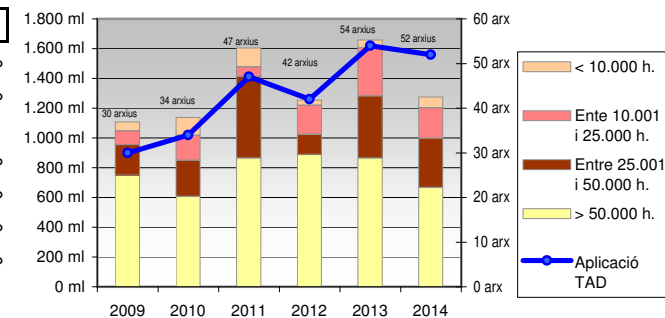
Índex d'ocupació dels Arxius Municipals segons grandària

1.- Arxius de menys de 500 ml de documentació	76,1%	79,2%	81,8%	62,9%	70,1%	11%
2.- Arxius 500 a 1.000 ml de documentació	80,2%	78,8%	76,7%	75,8%	80,6%	6%
3.- Arxius de més de 1.000 ml de documentació	96,6%	84,9%	85,4%	85,0%	85,1%	0%

**Tipus de quadre de classificació**

**Capacitat i ocupació dels arxius de la CST**

**Índex d'ocupació dels Arxius Municipals segons grandària**


**CST - Dades d'organització dels fons**
**Dades d'aplicació de les TAAD**

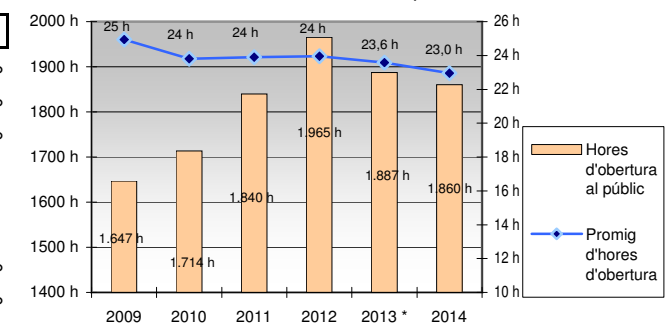
	2010	2011	2012	2013	2014	Variació
Arxius que apliquen les Taules d'Avaluació Documental	34 arxius	47 arxius	42 arxius	54 arxius	52 arxius	-4%
Suma de ml de documentació eliminada	1.138,50 ml	1.605,24 ml	1.319,59 ml	1.658,33 ml	1.274,95 ml	-23%
MI de documentació eliminada per franges de població						
1.- Municipis de menys de 10.000 habitants	120,60 ml	127,36 ml	36,04 ml	51,40 ml	72,02 ml	40%
2.- Municipis de 10.001 a 25.000 habitants	169,25 ml	65,60 ml	194,62 ml	325,31 ml	205,83 ml	-37%
3.- Municipis de 25.001 a 50.000 habitants	241,25 ml	548,07 ml	136,84 ml	417,82 ml	329,60 ml	-21%
4.- Municipis de més 50.000 habitants	607,40 ml	864,21 ml	887,19 ml	863,80 ml	667,50 ml	-23%

**Dades d'eliminació de documentació municipal**

**CST - Dades de serveis**
**Dades d'obertura al públic**

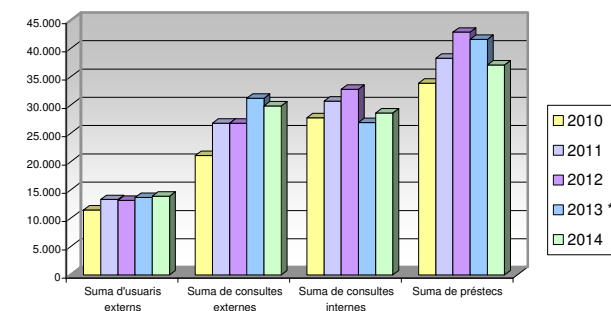
	2010	2011	2012	2013 *	2014	Variació
Hores d'obertura al públic	1714 h	1840 h	1965 h	1887 h	1860 h	-1%
Promig d'hores d'obertura	23,8 h	23,9 h	24,0 h	23,6 h	23,0 h	-3%
Arxius que obren menys de 10 hores setmanals	3 arxius	1 arxius	0 arxius	1 arxius	2 arxius	100%

**Promig d'hores d'obertura al públic per franges de població (excepte els que obren menys de 10 hores)**

1.- Municipis de menys de 10.000 habitants	23,2 h	24, h	23,9 h	23,6 h	22,7 h	-5%
2.- Municipis de 10.001 a 25.000 habitants	21,6 h	21,5 h	20,5 h	20,2 h	19,4 h	-6%
3.- Municipis de 25.001 a 50.000 habitants	27,4 h	30,5 h	30,6 h	29,6 h	28,9 h	-6%
4.- Municipis de més 50.000 habitants	25,2 h	24,7 h	25,2 h	25,0 h	24,9 h	-1%

**Dades d'obertura al públic**

**Dades d'usuaris i consultes**

	Respostes obtingudes		2013	2014				
	75 re.	76 re.						
Suma d'usuaris externs	75 re.	76 re.	11.475 usuar.	13.308 usuar.	13.188 usuar.	13.685 usuar.	13.894 usuar.	2%
Suma de consultes externes	75 re.	76 re.	21.096 c.e.	26.784 c.e.	26.822 c.e.	31.229 c.e.	29.874 c.e.	-4%
Suma de consultes internes	74 re.	76 re.	27.748 c.i.	30.729 c.i.	32.821 c.i.	26.910 c.i.	28.605 c.i.	6%
Suma de préstecs	74 re.	76 re.	33.852 p.	38.311 p.	42.900 p.	41.626 p.	37.117 p.	-11%

**Dades d'usuaris i consultes**


\* Hi ha una disminució de consultes internes per canvis en els recomptes. Destaquen els AM de Malgrat de Mar i Viladecans amb una disminució de 2259 i 2175 respectivament.

**CST - Dades de serveis informatitzats**
**Dades dels serveis informatitzats en els Arxius Mpals.**

	2010	2011	2012	2013	2014	Variació
Sistema de gestió documental	27 arxius	32 arxius	35 arxius	35 arxius	39 arxius	11%
Instruments de descripció	62 arxius	69 arxius	70 arxius	70 arxius	72 arxius	3%
Sistema de consulta i préstec	50 arxius	59 arxius	60 arxius	63 arxius	67 arxius	6%
Calendaris de conservació i transferències	11 arxius	14 arxius	16 arxius	18 arxius	19 arxius	6%
Transferències	47 arxius	51 arxius	54 arxius	53 arxius	55 arxius	4%
Procediment i registre d'eliminació	33 arxius	37 arxius	40 arxius	40 arxius	46 arxius	15%
Informatització del fons d'imatges	33 arxius	39 arxius	37 arxius	41 arxius	43 arxius	5%

**CST - Dades d'equipament tècnic**

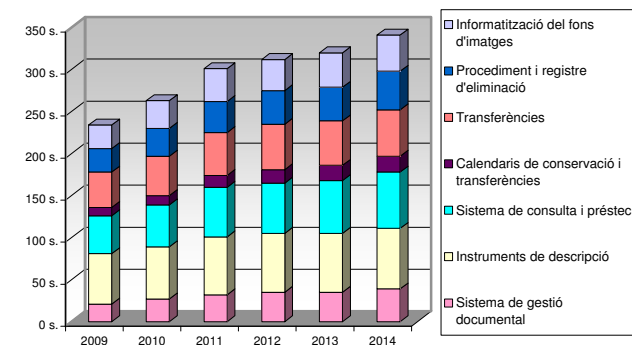
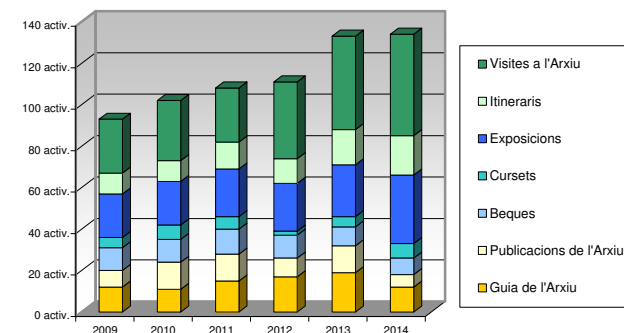
Nombre d'ordinadors	205 ord.	237 ord.	244 ord.	249 ord.	255 ord.	2%
Relació ordinadors/treballadors	1,10	1,34	1,46	1,48	1,55	4%
Punts de consulta	457 p.con.	492 p.con.	472 p.con.	469 p.con.	473 p.con.	1%

**CST - Dades de control ambiental i seguretat**

Pla d'emergència de l'Arxiu	18 arxius	23 arxius	24 arxius	21 arxius	23 arxius	10%
Aparells de control de la temperatura	52 arxius	53 arxius	60 arxius	63 arxius	61 arxius	-3%
Aparells de control de la humitat relativa	52 arxius	55 arxius	61 arxius	61 arxius	62 arxius	2%
Sistema de ventilació forçada	25 arxius	32 arxius	37 arxius	35 arxius	40 arxius	14%
Alarma antirobotari	38 arxius	46 arxius	50 arxius	49 arxius	53 arxius	8%
Detector d'incendis	46 arxius	55 arxius	58 arxius	61 arxius	62 arxius	2%
Portes tallafoc	34 arxius	39 arxius	40 arxius	42 arxius	47 arxius	12%
Neteja periòdica de l'Arxiu	57 arxius	65 arxius	68 arxius	69 arxius	70 arxius	1%
Neteja periòdica de contenidors i prestatgeries	41 arxius	41 arxius	43 arxius	42 arxius	41 arxius	-2%

**CST - Dades de publicacions i serveis**
**Dades generals de publicacions i serveis dels Arxius Municipals**

Guia de l'Arxiu	11 arxius	15 arxius	17 arxius	19 arxius	12 arxius	-37%
Publicacions de l'Arxiu	13 arxius	13 arxius	9 arxius	13 arxius	6 arxius	-54%
Beques	11 arxius	12 arxius	11 arxius	9 arxius	8 arxius	-11%
Cursets	7 arxius	6 arxius	2 arxius	5 arxius	7 arxius	40%
Exposicions	21 arxius	23 arxius	23 arxius	25 arxius	33 arxius	32%
Itineraris	10 arxius	13 arxius	12 arxius	17 arxius	19 arxius	12%
Visites a l'Arxiu	29 arxius	26 arxius	37 arxius	45 arxius	49 arxius	9%
	102 accions	108 accions	111 accions	133 accions	134 accions	1%

**Dades de serveis informatitzats.  
Totals de dades de serveis.**

**Dades generals de publicacions i serveis.  
Totals de dades d'activitats**






**Diputació  
Barcelona**

Àrea de Presidència

**Gerència de Serveis de Cultura**

**Oficina de Patrimoni Cultural**

Recinte Escola Industrial. Edifici del Relotge, 1a

Comte d'Urgell, 187. 08036 Barcelona

Tel 934 022 566 · o.patrimonic@diba.cat

[www.diba.cat/web/opc/default\\_xam](http://www.diba.cat/web/opc/default_xam)

