



Diputació
Barcelona
xarxa de municipis

Àrea de Cultura
Oficina Patrimoni Cultural



Diputació
Barcelona
xarxa de municipis
Àrea de Cultura
Oficina de Patrimoni Cultural

XARXA DE MUSEUS LOCALS

MEMÒRIA 2004

MEMÒRIA 2004

XARXA DE MUSEUS LOCALS

XARXA DE MUSEUS LOCALS

MEMÒRIA 2004

1.- PRESENTACIÓ

2.- PROGRAMES

3.- DESPESES

4.- RELACIÓ DE MUSEUS

5.- ANNEXOS

5.1 Préstec d'equips

5.2 Exposicions itinerants

5.3 Recull de premsa

6.- INDICADORS DE LA XARXA DE MUSEUS LOCALS

1.- PRESENTACIÓ

El 28 de juny de 2001, la Comissió de Govern de la Diputació de Barcelona va aprovar el text del conveni marc d'adhesió a la Xarxa de Museus Locals, que substituïa el fins aleshores vigent d'integració a la Comissió de Cooperació de Museus Locals. A partir d'aquell moment, es va obrir un procés amb tots els ajuntaments que havien manifestat el seu interès per tal de procedir a la corresponent signatura d'adhesió a la nova Xarxa de Museus Locals, actualment han signat el conveni quaranta ajuntaments.

Durant l'any 2004 s'han adherit a la Xarxa de Museus Locals el museu Arqueològic de l'Esquerda de Roda de Ter i el Museu de l'Art de la Pell de Vic.

El present document recull, a manera de memòria, el conjunt d'accions i activitats desenvolupades al llarg de l'any 2004, agrupades en els diferents àmbits d'actuació de la Xarxa de Museus Locals: documentació de les col·leccions, conservació, préstec d'equipament tècnic, central de compres i contractacions conjuntes, formació, servei de producció i itinerància d'exposicions, programa d'estudis i projectes, difusió i comunicació.

Els programes que han estat realitzats per la Xarxa de Museus Locals durant l'any 2004 es poden sintetitzar en cinc línies de treball:

- Manteniment dels serveis bàsics de la Xarxa de Museus Locals (documentació, restauració, central de préstec, compres conjuntes, gestió exposicions, formació,...)
- Augment de la promoció i comunicació exterior a partir de la marca Xarxa de Museus Locals (web museu més gran..., publicitat, difusió, presència a fires...)
- Potenciació de circuits especialitzats i la concertació de projectes (producció pròpia d'exposicions dels fons dels museus, relacions amb altres institucions, concertació de serveis, campanya l'escola al museu...)
- Potenciació de projectes de recerca i desenvolupament (CD, programes TV)

- Disseny del programa d'adequació infraestructures museístiques (equipaments tècnics i museografia)

A nivell d'organització interna, la Xarxa de Museus Locals treballa a partir de comissions o grups de treball i, les reunions plenàries que apleguen tots els responsables municipals dels museus adherits. L'activa participació de tots ells és un dels valors afegit de la xarxa de Museus, i la clau del seu èxit. Per aquest motiu, agraïm aquesta disponibilitat i participació, i encoratgem a mantenir-la i, si s'escau intensificar-la, en el ben entès que treballar en xarxa és un benefici pel museu participant, tant com per la resta d'equipaments municipals adherits.

Els grups de treball, a banda de les sessions plenàries, actualment en funcionament són els següents:

- **Comissió de seguiment**, formada per Carme Clusellas (Museu – Arxiu Tomàs Balvey, Cardedeu), Francesc Vilà (Museu de Manresa), Carles Marfà (Museu de Mataró), Ramon Sagues (Museu Torre Balldovina, Santa Coloma de Gramenet), Josep Sampera (Consorti de Patrimoni de Sitges) i Puri Loscos (Museu de l'Hospitalet)
- **Comissió de formació**, integrada per Oriol Calvo (Museu del Càntir d'Argentona), Josep Muntal (Museu de Granollers), Teresa Blanch (Museu de Rubí – Ecomuseu urbà) Gregori Gutierrez (Museu de Sant Boi de Llobregat)
- **Comissió d'estudis de públic**, formada per Rosa Serra (Museu de les Mines de Cercs), Francesc Vilà (Museu de Manresa) i Montse Trias (Museu de Terrassa)
- **Comissió de fons artístics dels museus**, en la que participen Ester Gurri (Museu de Badalona), Anna Monleon (Thermalia, Museu de Caldes de Montbui), Francesc Vilà (Museu de Manresa), Montserrat Farreny (Museus de Martorell), Fèlix Benz

- (Museu Abelló. Fundació Municipal d'Art, Mollet del Vallès), Engràcia Torrella (Museu d'Art de Sabadell), Anna Llanes (Consorti de Patrimoni de Sitges), Montserrat Iniesta (Museu del Vi – Vilafranca del Penedès) i Mireia Rosich (Museu Víctor Balaguer, Vilanova i la Geltrú)
- **Comissió de serveis educatius**, formada per Francesc Vilà (Manresa); Carme Clusellas (Cardedeu); Anna Monelon (Caldes de Montbui); Montse Trias (Museu de Terrassa) ; Rosa Serra (Museu de les Mines de Cercs); Conxita Gil (Molins de Rei); Pepa Ventura (Mollet del Vallès); Anna Llanes (Sitges); Muntsa Guasch (Igualada); Lluís Campins (Sant Cugat del Vallès); Cecilia Acevedo (Sant Boi de Llobregat); Sílvia Carbonell (Terrassa, CDMT); Marta Argelagues (Cerdanyola).

2.- PROGRAMES

Programa de documentació

Durant l'any 2004 s'ha realitzat vint-i-tres actuacions en els museus, en les tres línies de suport definides en el programa de la Xarxa de Museus Locals: becaris de suport a l'automatització d'inventaris, documentació de col.leccions a través de la contractació d'especialistes, i convenis de col.laboració amb els museus que disposen de plans de documentació propis.

S'ha acomplert la previsió que marcava el programa 2004, com a incidència destaquem la renúncia de la beca d'Arenys de Mar, no es va poder cobrir.

Tècnics de suport a la documentació

Museus	Documentalista	Fitxes	Import	Calendari
Sabadell MHS		500	3.503,20 €	Maig-juliol
	Mercè Lòpez	500	3.503,20 €	
Molins de Rei	Macser	300	2103,00	Gener-Març
Martorell Vicenç Ros	Maria Soler	1.200	8.407,68 €	Finals abril-final de desembre
Vilanova i la Geltrú Víctor Balaguer	Xavier Fornos	300	2.101,92 €	Maig-juny
El Masnou	ACTIUM, S.L. (Jordi Montlló)	120	841,20 €	Maig
Manresa	ARQUEOCIÈNCIA	427	2.991,73 €	Finals abril-final de juliol
Mataró	Mercè Pibernat	850	5.958,50 €	Març-setembre
Premià de Dalt	FREELANCE COMMUNICATION S.L. (Berta Maroto)	500	3.505,00 €	Juny-juliol-setembre
Vilassar de Dalt	ACTIUM, S.L.	500	3.505,00 €	Maig-juliol
Esplugues de Llobregat	ARQUEOCIÈNCIA (Mar Ferrer)	500	3.503,20 €	Finals abril-final de juliol
Sant Cugat del Vallès	GESTIÓ CULTURAL, S.C.P. (Andreu Dengra)	500	3.503,20 €	Maig-juliol
Santa Coloma de Gramenet	Sara Adell	500	3.505,00 €	Finals abril-final de juliol
Vilanova i la Geltrú (Can Papiol)	Maria Camps	427	2.991,73	Juliol-setembre

Beques d'informatització

Museus	becari	Import	Calendari
Beca 2004-1 Arenys de Mar	Patricia Quesada	450,00 €	Renúncia
Beca 2004-2 Capellades	Anna Calzada	2.255,00 €	Maig
Beca 2004-3 Molins de Rei	Ivone Fernandez	2.255,00 €	Maig
Beca 2004-4 Santa Coloma de Gramenet	Teresa Soldino	2.255,00 €	Maig
Beca 2004-5 Badalona	Marta Blavia	2.255,00 €	Maig
Beca 2004-6 Granollers	Manoli Yeste	2.255,00 €	Maig

Convenis documentació

Museus	Fitxes	Import	Tramitat
Sitges.	856	6.007,58 €	5/4/04
Terrassa	856	6.007,58 €	11/3/04
L'Hospitalet de Llobregat.	856	6.007,58 €	2/3/04
Premià de Mar.	856	6.007,58 €	12/3/04

Programa de restauració

El programa de conservació i restauració vol cobrir una part de les necessitats de restauració dels museus de la Xarxa. S'ha treballat en diferents línies d'actuació: a través de contractes directes d'especialistes i professionals, i a través dels convenis de col.laboració que l'Oficina de Patrimoni Cultural manté amb diversos centres formatius de restauració: ESPAR, Escola Aiguablava, Facultat de Belles Arts de la Universitat de Barcelona i l'Escola d'Arts i Oficis de la Diputació de Barcelona. Per últim destaquem la tasca duta a terme pel professorat de l'Escola d'Arts i Oficis de Diputació de Barcelona, dirigint la restauració de l'alumnat i realitzant personalment restauracions de diferents objectes.

Contractació conjunta restauració

MUSEUS (municipis)	IMPORT	OBJECTES
Cerdanyola, Sabadell (MH), Mataró, Terrassa (MT + CDMT), Sant Cugat del Vallès, Sitges (CF+M+CLI), Sta. Coloma de Gramenet, Vilafranca, Vilassar de Dalt, Gavà, St. Boi de Llobregat, El Masnou, L'Hospitalet de Llobregat, Igualada, Vilanova i la Geltrú (VB), Vilanova (CP), Canet de Mar, Rubí, Esplugues de Llobregat, El Prat de Llobregat, Molins de Rei, Cornellà de Llobregat, Arenys de Mar, Argentona, Badalona, Cardedeu, Granollers, Martorell (E + VR), Premià de Mar,	29.782,84 € (86 objectes)	86

Restauració per conveni amb escoles

MUSEU (Sol·licituds)	IMPORT	CALENDARI
Igualada, Premià de Mar, Rubí, Sitges (CF+M+CL), Terrassa, Vilanova i la Geltrú (VB), Cornellà de Llobregat, Esplugues de Llobregat, Martorell, St.Cugat, Vilassar de Dalt, Cerdanyola, Cardedeu, Mataró, El Masnou, Molins de Rei.	2.346,98 €	Curs 2003/2004

Restauració per conveni professors Escola Arts i Oficis de la Diputació de Barcelona

MUSEU (Sol·licituds)	IMPORT	CALENDARI
Cardedeu, Esplugues, Igualada, Martorell, El Masnou, Mataró, Premià de Mar, Rubí, Vilafranca del Penedès, Vilanova i la Geltrú (VB), Vilassar de Dalt, Cerdanyola, Sitges (CF+MR), Molins de Rei, St. Cugat, Terrassa, Cornellà		Curs 2003/2004

3.- Central de préstec i compres d'equipament

Pel que fa a l'equipament tècnic en préstec, l'any 2004 s'ha ampliat amb l'adquisició del següent aparell:

Adquisicions

Productes	IMPORT	CALENDARI
Deshumificador	974,00	març

Gestio de préstec annex 5.1.

Central de compres conjuntes

Pel que fa a les compres col.lectives de material i equipament tècnic, han estat les següents:

Compres	Museus	Quantitat	A càrrec Diputació	A càrrec museus
Caixes normalitzades	Igualada, Mataró, Molins de Rei, Caldes de Montbui, Arenys de Mar, Esplugues de Llobregat, Terrassa, Sabadell (IP), Sabadell (MH), Vilassar de Dalt, Badalona, Rubí, Premià de Dalt, Gavà, Martorell, Vilafranca del Penedès, Granollers	3.159	10.225,34 €	19.708,79 €
Caixes d'entomologia	Granollers (M.C.), Sta. Coloma de Gramenet	38	259,84 €	595,08 €
14 aparells control ambiental + 4 Comsoft3	Gavà, Cerdanyola, Terrassa (CDMT), Esplugues, Molins de Rei, Igualada, Sta. Coloma de Gramenet.	14 + 4	2.900,81 €	2.415,70 €
prestatgeries magatzem.	Sabadell		4.176,00 €	
Alarmes	Can Papiol. Vilanova i la Geltrú		5.071,94 €	

4. Programa de Formació i reciclatge

Acció	Museus			Calendari
XVII jornades de Museus	MMB	120 inscrits	5.782,44€	17 i 18 juny
Curs documentació	Mataró	30 inscrits		24 maig
Curs DAC bàsic 1	Servei Museus	20 inscrits		7, 8 i 9 de juny
Curs DAC avançat 1	Servei Museus	18 inscrits		10 de juny

El programa que s'ha dut a terme ha estat impulsat per la comissió de formació, integrada pels museus d'Argentona, Granollers, Rubí i Sant Boi de Llobregat.

Com cada any els cursos de DAC bàsic, DAC avançat i documentació han estat dirigits als tècnics i personal dels museus que integren la Xarxa, així com als becaris de documentació que enguany iniciaven la tasca. Les sessions van estat impartides per Abel Carretero, tècnic del Servei de Museus de la Generalitat de Catalunya

Així mateix, i de forma complementària, es va convocar un sessió d'introducció a la documentació, dirigida per la conservadora del Museu de Mataró, Àngels Soler.

Les XVII Jornades de Museus i Administració Local van tenir lloc al Museu Marítim, Barcelona el 17 i 18 de juny de 2004 amb el títol: Nous ciutadans nou discurs: els museus del segle XXI.

En elles es va analitzar l'evolució del públic dels museus en relació al canvis experimentats en la societat, com a resultat del canvi social que s'està produint amb el fet migratori i la globalització. Aquest fet és més evident en les grans ciutats, on els diferents grups ètnics i culturals s'organitzen per mantenir els seus referents i on la figura de l'intermediador cultural, la persona que actua de pont entre la cultura pròpia i la d'acollida s'ha convertit en un referent obligat.

Les XVII Jornades de Museus i Administració Local van proposar un espai de reflexió i debat a l'entorn d'aquest tema de rigorosa actualitat.

Ponències:

Albert Serra. Un entorn en transformació. Una visió des de la demografia, l'urbanisme i la societat

Teresa Blanch "Patrimoni i museus integradors de col·lectivitats?. Programes de l'Ecomuseu de Rubí"

Imma Boj "El museu de la emigració de Catalunya i els nous emigrants"

Teresa Pérez: "El CCCB i els nous ciutadans del Raval"

Josep Fornés. Museu Etnològic de Barcelona. Multiculturalitat i patrimoni. Estratègies per a la cohesió social"

Magda Gassó. " Museu d'Història de Catalunya: Una història per a tots"

Michel Côté, director del Musée de la Confluence de Lyon: "El museu de les confluències un projecte per als públics"

Rafael Company. MUVIM de València. "Els museus i les necessitats dels nostres públics"

Taula rodona. "Què cal fer des del museu?"

CRID Diputació de Barcelona, Oscar Pascual

IMEB. Esteve Barandica

AJUNTAMENT DE SANTA COLOMA DE GRAMENET. Rafa Crespo, Intermediador cultural

TEB, Associació de joves que treballa al Raval.

Moderador: Montse Mayol

5.- Programa d'exposicions

Durant l'any 2004 s'han marcat diferents línies d'actuació: remodelació de exposicions permanents dels museus amb intervencions als museus de Capellades, Igualada, Manresa i Preimà de Mar; coproducció d'exposicions: Lluís Brú, Esplugues de Llobregat, Psicalíptics, MAS de Sabadell, Imatges de Càntir, Argentona; producció d'exposicions amb fons dels museus de la

Xarxa on destaquem l'exposició La finestra oberta. El paisatgisme català 1860 – 1936, comisariada pel Museu d'Art de Sabadell. Aquesta ha estat la primera exposició produïda, fruit del treball de la Comissió de Museu d'Art creada amb objectiu de difondre el fons artístic dels museus a través d'exposicions temàtiques. Per últim destaquem que han itinerat per diferents museus les següents exposicions: 1890 primer de maig i la reivindicació de la jornada de 8 hores; Bestiari XXX; Brogit, colors i olors: les fires; Catalunya Carolíngia; Itineraris de l'Art Català les col·leccions del MNAC: Renaixement i barroc; Mirar Gaudí, obra fotogràfica de Ramon Manent; Lluís Bagaria; Rubricatum. Roma al Baix Llobregat; Salvador Dalí lletres i ninots; Vida d'una Barcelona en guerra, i les exposicions ha esmentades: La finestra oberta i Pralíptics. Les exposicions 1890 primer de maig i la reivindicació de la jornada de 8 hores; Bestiari XXX; Brogit, colors i olors: les fires; Catalunya Carolíngia; Itineraris de l'Art Català les col·leccions del MNAC: Renaixement i barroc i Mirar Gaudí, obra fotogràfica de Ramon Manent van ser donades de baixa al llarg de l'any.

Suport a coproduccions

Lluís Bru		Esplugues	21.000,00 €
Remodelació permanent		Capellades	18.000,00 €
Col·lecció tèxtil		Igualada	7.950,00 €
Arqueologia del Bages		Manresa	6.194,00€
Vida d'una Barcelona en guerra	Adaptació		1.113,60€
Antològica Lluís Montané	Adaptació	Mollet	1890,80€
Psicalíptics	Conveni	Sabadell MAS	9.698,66 €
La Finestra oberta	Conveni	Sabadell MAS	26.078,43 €
Exposició permanent		Premià de Mar	15.000,00 €
Projecte Museogràfic		Cornellà	12.000,00€
Projecte subsol Font i Cusó		Badalona	11.995,00€
Projecte Museogràfic		Santa Coloma de Gramenet	5995,00€
Exposició Domus de Canovelles		Granollers	4.500,00€

Gestió d'itineràncies

Exposicions itinerants	Museus	Empresa	Última itineància
1890: el primer de maig	Premià de Mar; Martorell; Cornellà; Sant Boi	Mira Imagen	Novembre
Bestiari XXX	Cornellà		Febrer
Brogit, colors i olors: les fires	Cercs	BCE	Novembre
Catalunya Carolíngia	Sabadell (MHS); Cardedeu; Gavà; El Masnou.	Relluc	Novembre
Itineraris de l'art català	Igualada; Manresa; Mataró; Sta. Coloma de G; Gavà.	Calidoscopi Tti	Setembre
Mirar Gaudí. Obra fotogràfica de Ramon Manent	Sabadell; Cardedeu; Premià de Dalt	Calidoscopi	Agost
Lluís Bagaria	Badalona	BCE	
Rubricatum. Roma al Baix Llobregat	Gavà; Martorell; Cornellà	BCE	
Salvador Dalí lletres i ninots	El Prat de Llobregat; Mataró; Cardedeu	Toperal Tti	
Vida d'una Barcelona en guerra	Gavà; Cornellà		
Psicalíptics	Sabadell i Manresa	Calidoscopi	
La Finestra oberta	Sabadell; Vilafranca	BCE, Tti	

6.- Programa d'activitats de petit format

Com en altres anys, la Xarxa de Museus Locals ha continuat mantenint una línia de treball relacionada amb la difusió dels museus i en la promoció de nous públics.

Durant aquest any ha continuat el programa d'activitats infantils. Duent a terme una campanya vinculada a les exposicions itinerants ofertades que tenien com a objectiu explicar les exposicions als mes petits a través de contes, cançons i tallers.

A partir del segons semestre d'aquest any es va iniciar una nova activitat titulada: *Coincidències insòlites*. Consistia en la instal·lació d'un mòdul expositiu amb un text de presentació dels dos museus (amfitrió i convidat) i dues vitrines o panyes on s'exposen dues peces, una de pròpia i una de cedida per la institució convidada. Entre les dues peces existia una **vinculació** (simbòlica, estètica, conceptual, cronològica) que justificava la seva presentació conjunta (exemples: exposició d'una rajola i d'un càntir amb motius decoratius similars, o el retrat d'un personatge i un objecte personal seu en possessió d'un altre museu, etc).

Els museus d'Arenys de Mar, Argentona, Molins de Rei, Sitges, Esplugues de Llobregat i Cardedeu van exposar la coincidència insòlita durant aquest any.

Activitats	Museus	Empresa
Activitats infantils	Manresa; Caldes de M; Gavà; Cardedeu; Arenys de mar (11 actuacions)	Taleia cultura
Coincidències insòlites	Arenys de Mar; Argentona; Cardedeu Esplugues de Ll; Molins de Rei; Sitges	
Activitats estiu	Vilanova i la Geltrú	

7.- Programa de difusió

La Xarxa de Museus Locals de la Diputació de Barcelona va assistir al saló Expodidàctica 2004, celebrat del 25 al 27 de març al recinte firal de Montjuïc.

L'estand va ser dissenyat per l'empresa Planet Project, estava format per una estructura metàl·lica que servia de suport a les lones serigrafiades amb informació i imatges dels museus.

En l'estand es lliurava informació dels Museus de la Xarxa

L'Oficina de Patrimoni Cultural de la Diputació de Barcelona va patrocinar sis programes de televisió, que van ser emesos al Canal 33 durant aquesta tardor. Els museus locals es van convertir en el fil conductor de sis temes: Home i paisatge en constant transformació; Enginyeria humana; Conservant la història; Teixint el rastre; Museus per viure i Museus amb llinatge.

Acció	Museus	Empresa	Calendari
Expo didàctica	Tots	Planet Project Bloc	25-27 de març
Produccions audiovisuals Peces úniques	tots	BeNeCe	Juliol – novembre

8.- Programa de comunicació

S'han editat els números 30, 31 i 32, de l'Agenda d'activitats del Museu més gran de Catalunya, amb un tiratge de 20.000 exemplars, aquesta publicació recull les activitats que realitzen els museus, es distribueix a tots els museus de la xarxa.

Durant el mes de maig es va reeditar el directori de Museus els nous equipaments que han entrat a formar part de la Xarxa.

El mes de setembre, coincidint amb l'inici de curs escolar es va editar el fulletó que recollia les activitats adreçades a les escoles.

S'ha continuat publicitant la Xarxa de Museus a les revistes: l'Avenç, Descobrir Catalunya i Sapiens, amb aquesta publicació, durant el mes de gener de 2004, es va distribuir l'agenda de museus de la Xarxa. Coincidint amb el dia internacional dels Museus es va realitzar un anunci, conjuntament amb l'Ajuntament de Barcelona i la Generalitat de Catalunya.

Acció	Museus	Empresa / activitat	Calendari
Dia Internacional dels Museus	Tots	Publicitat premsa	18 de maig
Pàgina Web dels museus locals	Tots	Dortoka	
Directori de Museus	Tots	Disseny / edició	setembre
Agenda d'activitats	Tots	Disseny / edició	Maig/ setembre/gener
Guia de serveis escolars	Tots	Disseny/edició fulletó	setembre
Publicitat conjunta	Tots	Avenç; descobrir i Sapiens	
DVD Sapiens	tots	Sapiens	desembre
Senyalització interior	Santa Coloma		

9.- Serveis interns

Acció	Museus
Noves incorporacions	Museu de l'Esquerda, Roda de Ter Museu de la Pell de Vic
Enquesta de satisfacció	Tots
Actualització enquesta	Tots
Enquesta disponibilitat museus de la Xarxa	Tots

3.- DESPESES

ACTUACIÓ	DESPESA
Documentació	
Suport Tècnic	49.923,56 €
becaris	9.470,00 €
convenis	24.030,28 €
Restauració	
Contractes	29.782,44 €
convenis	2.346,98 €
Central de préstec d'equips	
adquisicions	974,00 €
Central de compres conjuntes	
Aparells control ambiental	2.900,81 €
Caixes	10.225,34 €
Caixes entomologia	259,84 €
Prestatgeries MHS	4.176,00 €
Alarmes, Can Papiol Vilanova i la Geltrú	5.071,94 €
Formació	
Jornades de Museus	5.782,44 €
Cursos DAC	- €
Exposicions	
Noves exposicions	
Lluís Bru, Esplugues	21.000,00 €
Remodelació permanent, Capellades	18.000,00 €
Col·lecció tèxtil, Igualada	7.950,00 €
Arqueologia del Bages, Manresa	6.194,40 €
Vida d'una Barcelona en guerra	1.113,60 €
Antològica Lluís Montané, Mollet del Vallès	1.890,00 €
Psicalíptics, Sabadell MAS	9.698,66 €
La Finestra oberta	26.078,43 €
Exposició permanent, Premià de Mar	15.000,00 €
Projecte museogràfic Can Mercader, Cornellà	12.000,00 €
Projecte subsol Font i Cusó, Badalona	11.995,00 €
Projecte museogràfic Santa Coloma	5.995,00 €

Exposició Domus de Canovellas, Granollers		4.500,00 €
itineràncies		
1890: el primer de maig i la reivindicació de la jornada de 8 hores		8.009,80 €
Bestiari XXX		
Brogit, colors i olors: les fires		
Catalunya a l'època Carolíngia		6.158,66 €
Itineraris de l'art català. Les col·leccions del MNAC: Renaixement i Barroc		29.482,49 €
La Finestra oberta (<i>Pressupost 2005</i>)		
Lluís Bagaria		238,31 €
Mirar Gaudí. Obra fotogràfica de Ramon Manent		7.103,89 €
Psicalíptics		624,34 €
Rubricatum. Roma al Baix Llobregat		4.500,00 €
Salvador Dalí lletres i ninots		11.154,56 €
Vida d'una Barcelona en guerra		2.668,03 €
Assegurances		14.879,20 €
Programa d'activitats		
Activitats infantils		4.161,50 €
Coincidències insòlites	(<i>l. Edicions</i>)	2.447,07 €
Activitats estiu Vilanova i la Geltrú C.P.		4.371,46 €
Programa de difusió		
Expo didàctica		9.364,63 €
Peces úniques		54.000,00 €
Programa de comunicació		
Dia Internacional dels Museus	(<i>l. Edicions</i>)	1.545,35 €
Pàgina web dels museus locals		1.142,60 €
Directori de Museus	(<i>l. Edicions</i>)	4.353,67 €
Agenda d'Activitats	(<i>l. Edicions</i>)	19.902,44 €
Guia de serveis escolars	(<i>l. Edicions</i>)	4.949,37 €
Publicitat conjunta	(<i>l. Edicions</i>)	23.857,75 €
DVD Sapiens		15.540,00 €
Senyalòtica Santa Coloma de Gramenet		5.998,36 €

TOTAL **522.812,20 €**

4.- RELACIÓ DE MUSEUS

Municipi	Tècnic	Museu	Adreça	CP	Tel / FAX
ARENYS DE MAR	Neus Ribas	Museu Marés de la Punta	C. de l'Església, 43	08350	93 792 17 84 /
ARENYS DE MAR	Neus Ribas	Museu Mollfuleda de Mineralogia	C. de l'Església, 37-39	08350	93 792 26 26 /
ARGENTONA	Oriol Calvo	Museu del Càntir	Plaça de l'Església, 9	08310	93 797 49 00 - / 93 797
BADALONA	Francesca García Almagro	Museu de Badalona	Pl. Assemblea de Catalunya, 1	08911	93 384 17 50 / 93 384 16
CALDES D'ESTRAC	Eduard Valles	Fundacio Palau	Riera, 54	08393	93 791 35 93 / 93 791 7
CALDES DE MONTBUI	Anna Monleón	Thermalia. Museu de Caldes de Montbui	Font del Lleó, 20	08140	93 865 41 40 / 93 865 34
CALELLA	Francesc Pascual	Arxiu-Museu Municipal de Calella	Escoles Pies, 36-40	08370	93 769 51 02 /
CANET DE MAR	Lourdes Figueres	Casa Museu Lluís Domènech i Montaner	Riera Gavarrà, 2	08360	93 795 46 15 / 93 794 30
CAPELLADES	Jordi López	Museu Molí Paperer de Capellades	Pau Casals, 10	08786	93 801 28 50 / 93 801 28
CARDEDEU	Carme Clusellas	Museu-Arxiu Tomas Balvey	Daurella, 1	08440	93 871 30 70 / 93 871 14
CERCS	Rosa Serra	Museu de les Mines de Cercs	Plaça de Sant Romà. Colònia Sant Corneli	08698	93 824 90 25 / 93 824
CERDANYOLA DEL VALLÈS	Marta Argelagues Llauradó	Museu de Cerdanyola	Plaça de Sant Ramon, 23-24	08290	93 692 33 22 / 93 692 70
CORNELLÀ DE LLOBREGAT	Joan Fernández	Museu Palau Can Mercader	Parc de Can Mercader. Ctra. de l'Hospitalet, s/n	08940	93 377 00 25 / 93 474 49
ESPLUGUES DE LLOBREGAT	Roser Vilardell Tarruela	Can Tinturè. Col·lecció de rajola de mostra S.M.	Carrer de l'Església, 35	08950	93 470 0218 / 93 470 02
FOLGUEROLES	Carme Torrents	Casa Museu Verdaguier	C. Major, 7	08519	93 812 21 57 / 93 812 21
GAVÀ	Josep Maria Carreté	Museu de Gavà	Plaça de Dolors Clua,	08850	93 638 25 70 / 93 638 35
GRANOLLERS	Josep Font	Museu de Granollers	Anselm Clavé, 41	08401	93 870 65 08 / 93 879 39
GRANOLLERS	Antoni Arrizabalaga Blanch	Museu de Granollers Ciències Naturals	Francesc Macià, 51	08400	93 870 96 51 / 93 870 96
HOSPITALET DE LLOBREGAT, L'	Puri Loscos	Museu d'Història de L'Hospitalet	C. Joan Pallares cantonada Xipreret, s/n	08901	93 338 13 96 / 93 260 04
IGUALADA	Jordi Enrich i Hoja	Museu de la Pell d'Igualada i comarcal de l'Anoia	Joan Mercader, s/n	08700	93 804 67 52 / 93 804 67
MANRESA	Francesc Vilà i Noguera	Museu Comarcal de Manresa	Via Sant Ignasi, 36/40	08240	93 874 11 55 / 93 874 11
MARTORELL	Montserrat Farreny i Agràs	L'Enrajolada, casa-museu Santacana	C/ Francesc Santacana, 15	08760	93 775 07 95 / 93 775 07
MARTORELL	Montserrat Farreny i Agràs	Museu Municipal Vicenç Ros	Av. Vicenç Ros, s/n	08760	93 774 09 64 / 93 775 07
MASNOU, EL	Cristina Espuga	Museu Municipal de Nàutica del Masnou	C. Josep Pujadas Truch, 1A	08320	93 540 50 02 / 93 540 80
MATARÓ	Carles Marfà i Riera	Museu de Mataró	El carreró, 17-19	08301	93 758 24 01 / 93 758 24

MOLINS DE REI	Conxita Gil i Martín	Museu Municipal de Molins de Rei	Verdaguer, 95 bis. Ca n'Ametller	08750 93 680 33 40 / 93 680 34
MOLLET DEL VALLÈS	Montse Badia	Museu Abelló. Fundació Municipal d'Art	c/ Berenguer III, 122	08100 93 544 50 99 / 93 593 32
PRAT DE LLOBREGAT, EL	Marga Gomez Inglada	Museu del Prat	Pl. Pau Casals, s/n	08820 93 478 28 58 / 93 478 27
PREMIÀ DE DALT	Imma Gimferrer	Museu de Premià de Dalt/ Riera de Premià, 88		08338 93 754 71 21 / 93 754 90
PREMIÀ DE MAR	Marta Prevosti	Museu de l'Estampació de Premià de Mar	C. Joan XXIII, 2-8	08330 93 752 91 97 / 93 752 91
RODA DE TER	Maria Ocaña	Museu Arqueologic de l'Esquerda	Bac de Roda, 6	08510 93 854 02 71
RUBÍ	Teresa Blanch	El Castell de Rubí-Ecomuseu urbà	Justicia, 21	08191 93 588 75 74 / 93 588 43
SABADELL	Genis Ribé	Museu d'Història de Sabadell	C. Sant Antoni, 13	08201 93 727 85 55 / 93 726 60
SABADELL	Engràcia Torrella	Museu d'Art de Sabadell	C. Dr. Puig, 16	08201 93 725 71 44 / 93 727 55
SABADELL	Jordi Agustí	Institut de Paleontologia M. Crusafont	C. Escola Industrial, 23	08201 93 726 17 69 / 93 727 66
SANT BOI DE LLOBREGAT	Gregori Gutiérrez Ortola	Museu de Sant Boi de Llobregat	C. de l'Hospital, 10	08831 93 652 81 14 / 93 654 30
SANT CUGAT DEL VALLÈS	Lluís Campins	Museu de Sant Cugat	Jardins del Monestir,	08190 93 675 99 51 / 93 589 53
SANT JOAN DESPÍ	Núria Poll	Centre Jujol-Can Negre	Pl. Catalunya, s/n	08970 93 373 73 63 / 93 373 74
SANTA COLOMA DE GRAMENET	Ramon Sagués Baixeras	Museu Torre Balldovina	Pl. Pau Casals, s/n. Apartat correus 62	08921 93 385 71 42 / 93 466 09
SITGES	Josep Sampera	Museu Romàntic Can Llopis	C. Sant Gaudenci, 1	08870 93 894 29 69 / 93 894 85
SITGES	Josep Sampera	Museu Maricel	C. Fonollar, s.n.	08870 93 894 03 64 / 93 894 85
SITGES	Josep Sampera	Museu Cau Ferrat	C. Fonollar, s.n.	08870 93 894 03 64 / 93 894 85
TERRASSA	Domènec Ferran i Gómez	Museu de Terrassa. Esglésies de Sant Pere	Pl. Rector Homs, sn	08221 93 783 37 02 / 93 736 80
TERRASSA	Domènec Ferran i Gómez	Museu de Terrassa. Castell Cartoixa de Vallparadis	C. Salmerón, sn	08222 93 785 71 44 / 93 736 80
TERRASSA	Domènec Ferran i Gómez	Museu de Terrassa. Casa Museu Alegre de Sagrera	C. Font Vella, 29-31	08221 93 731 66 46 / 93 736 80
VIC	Felix de la Fuente	Museu de la Pell	Arquebisbe Alemany, 5	08500 93 883 32 79
VILAFRANCA DEL PENEDÈS	Montse Iniesta	Casa de la festa major	Pl. Vall del Castell, s/n	08720 93 817 28 68 / 93 819 94
VILAFRANCA DEL PENEDÈS	Montserrat Iniesta	Museu de Vilafranca / Museu del Vi	Pl. de Jaume I, 1	08720 93 890 05 82 / 93 817 00
VILANOVA I LA GELTRÚ	Mireia Rossic	Biblioteca-Museu Víctor Balaguer	Victor Balaguer, s/n	08800 93 815 42 02 / 93 815 36
VILANOVA I LA GELTRÚ	Anna Lleó	Museu Romàntic Can Papiol	C. Major, 33	08801 93 893 03 82 / 93 814 24
VILASSAR DE DALT	Enric Ortega	Museu Arxiu de Vilassar	Marquès de Barberà, 9	08339 937507488 / 937507488

5.- ANNEXOS

5.1- CENTRAL DE PRÉSTEC. Préstec d'equips

Museu d'Arenys de Mar. Museu Marès de la Punta

	Data	Data retorn
VITRINES		
V-7 VITRINA AMB URNA DE 80 X 50 X 30 CM.	23/08/2004	30/09/2004
VITRINES		
V-14 VITRINA AMB URNA DE 70 X 70 X 25 CM.	30/08/2004	30/09/2004
V-19 VITRINA AMB URNA DE 70 X 120 X 30 CM.	30/08/2004	30/09/2004
V-18 VITRINA AMB URNA DE 70 X 120 X 30 CM.	30/08/2004	30/09/2004
V-15 VITRINA AMB URNA DE 70 X 70 X 25 CM.	30/08/2004	30/09/2004
V-13 VITRINA AMB URNA DE 70 X 70 X 25 CM.	30/08/2004	30/09/2004
V-3 VITRINA AMB URNA DE 75 X 75 X 30 CM.	30/08/2004	30/09/2004
V-2 VITRINA AMB URNA DE 75 X 75 X 30 CM.	30/08/2004	30/09/2004
V-1 VITRINA AMB URNA DE 75 X 75 X 30 CM.	30/08/2004	30/09/2004
V-17 VITRINA AMB URNA DE 70 X 120 X 30 CM.	30/08/2004	30/09/2004

Fundació Palau. Caldes d'Estrac

	Data	Data retorn
VITRINES		
V-18 VITRINA AMB URNA DE 70 X 120 X 30 CM.	30/04/2004	29/08/2004

Museu Palau Mercader. Cornellà de Llobregat

	Data	Data retorn
TESTOS		
T-4 TESTOSTOR 171-3	25/03/2004	24/09/2004
T-3 TESTOSOR 171-3	25/03/2004	24/09/2004

Can Tinturé. Col·lecció de rajola de mostra Salvador Miquel. Esplugues de Llobregat

	Data	Data retorn
LUXÒMETRES		
LUXÒMETRE TESTO 545	07/10/2004	21/10/2004
ALTRES		
HUMIDIFICADOR	11/10/2004	17/11/2004

Casa Museu Verdaguer. Folgueroles

	Data	Data retorn
CÀMERES DIGITALS		

C-2: NO DISPONIBLE CÀMERA DIGITAL	17/02/2004	24/02/2004
C-2: NO DISPONIBLE CÀMERA DIGITAL	17/02/2004	24/02/2004

Museu de la Pell d'Igualada i Comarcal de l'Anoia

	Data	Data retorn
CÀMERES DIGITALS		
C-1: CÀMERA DIGITAL MVC-FD83	09/03/2004	15/04/2004
C-1: CÀMERA DIGITAL MVC-FD83	09/03/2004	15/04/2004
VITRINES		
V-16 VITRINA AMB URNA DE 70 X 70 X 25 CM.	15/07/2004	12/11/2004
V-8 VITRINA AMB URNA DE 80 X 50 X 30 CM.	15/07/2004	12/11/2004
V-6 VITRINA AMB URNA DE 80 X 50 X 30 CM.	15/07/2004	12/11/2004
V-5 VITRINA AMB URNA DE 80 X 50 X 45 CM.	15/07/2004	12/11/2004
V-10 VITRINA AMB URNA DE 40 X 40 X 45 CM.	15/07/2004	12/11/2004
V-11 VITRINA AMB-URNA 40 X 40 X 45 CM.	15/07/2004	12/11/2004

Museu Municipal Vicenç Ros. Martorell

	Data	Data retorn
TESTOS		
T-1 TESTOSTOR 171-3	25/03/2004	24/09/2004
T-2 TESTOSTOR 171-3	25/03/2004	24/09/2004

Museu municipal de Nàutica del Masnou

	Data	Data retorn
CÀMERES DIGITALS		
C-5: CÀMERA DIGITAL SONY MVC FD-92	04/02/2004	30/07/2004

Museu municipal de Molins de Rei

	Data	Data retorn
PROJECTORS		
PR-2 PROJECTOR DE VIDEO SHARP VISION	22/01/2004	29/02/2004

Museu Abello. Fundació Municipal d'Art. Mollet del Vallès

	Data	Data retorn
CÀMERES DIGITALS		
NO DISPONIBLE C-3: CÀMERA DIGITAL	04/02/2004	15/04/2004
CÀMERES DIGITALS		
C-1: CÀMERA DIGITAL MVC-FD83	16/04/2004	21/06/2004

El Castell-Ecomuseu Urbà de Rubí

Data	Data retorn
------	-------------

VITRINES

V-8 VITRINA AMB URNA DE 80 X 50 X 30 CM.	09/03/2004	26/04/2004
V-6 VITRINA AMB URNA DE 80 X 50 X 30 CM.	09/03/2004	26/04/2004
V-2 VITRINA AMB URNA DE 75 X 75 X 30 CM.	09/03/2004	26/04/2004
V-3 VITRINA AMB URNA DE 75 X 75 X 30 CM.	09/03/2004	26/04/2004
V-1 VITRINA AMB URNA DE 75 X 75 X 30 CM.	09/03/2004	26/04/2004
V-5 VITRINA AMB URNA DE 80 X 50 X 45 CM.	09/03/2004	26/04/2004
V-9 VITRINA AMB URNA DE 40 X 40 X 45 CM.	09/03/2004	26/04/2004

VITRINES

V-8 VITRINA AMB URNA DE 80 X 50 X 30 CM.	30/04/2004	31/05/2004
--	------------	------------

VITRINES

V-2 VITRINA AMB URNA DE 75 X 75 X 30 CM.	11/05/2004	05/07/2004
V-3 VITRINA AMB URNA DE 75 X 75 X 30 CM.	11/05/2004	05/07/2004

VITRINES

V-4 VITRINA AMB URNA DE 80 X 50 X 45 CM	01/09/2004	21/09/2004
---	------------	------------

Museu d'Història de Sabadell

Data Data retorn

CÀMERES DIGITALS

C-1: CÀMERA DIGITAL MVC-FD83	22/06/2004	23/07/2004
------------------------------	------------	------------

VITRINES

V-12 VITRINA AMB URNA 40 X 40 X 45 CM.	23/06/2004	31/10/2004
--	------------	------------

CÀMERES DIGITALS

C-1: CÀMERA DIGITAL MVC-FD83	24/07/2004	07/09/2004
------------------------------	------------	------------

CÀMERES DIGITALS

C-1: CÀMERA DIGITAL MVC-FD83	09/09/2004	31/12/2004
------------------------------	------------	------------

Museu de Sant Cugat. Monestir de Sant Cugat

Data Data retorn

CÀMERES DIGITALS

C-2: NO DISPONIBLE CÀMERA DIGITAL	01/05/2004	31/05/2004
-----------------------------------	------------	------------

Museu Torre Balldovina. Santa Coloma de Gramenet

Data Data retorn

TESTOS

T-5 TESTOSTOR 171-3	22/04/2004	22/06/2004
---------------------	------------	------------

PROJECTORS

PR-2 PROJECTOR DE VIDEO SHARP VISION	15/07/2004	22/07/2004
--------------------------------------	------------	------------

Museu Cau Ferrat. Sitges

Data Data retorn

DESHUMIDIFICADORS

D-3: DESHUMIDIFICADOR WOOD'S	13/02/2004	26/04/2004
D-4: DESHUMIDIFICADOR WOOD'S	13/02/2004	26/04/2004

Museu Romàntic Can Papiol. Vilanova i la Geltrú

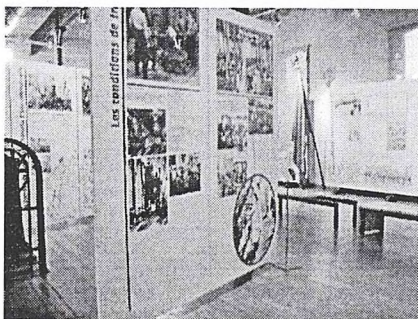
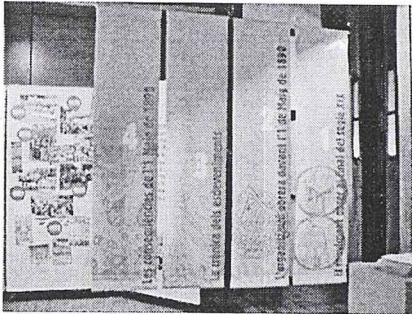
	Data	Data retorn
CÀMERES DIGITALS		
C-4: CÀMERA DIGITAL SONY FD-87	12/02/2004	06/09/2004
FARISTOLS		
F-10 FARISTOL DE PINÇA	05/04/2004	31/08/2004
F-1 FARISTOL DE PINÇA	05/04/2004	31/08/2004
F-12 FARISTOL DE PINÇA	05/04/2004	31/08/2004
F-11 FARISTOL DE PINÇA	05/04/2004	31/08/2004
SUPORTS		
S-2 SUPORT VISUAL X'PO (FIGRA)	05/04/2004	31/08/2004
S-1 SUPORT VISUAL X'PO (FIGRA)	05/04/2004	31/08/2004
S-3 SUPORT VISUAL X'PO (FIGRA)	05/04/2004	31/08/2004
DESHUMIDIFICADORS		
D-3: DESHUMIDIFICADOR WOOD'S	27/04/2004	06/09/2004
D-4: DESHUMIDIFICADOR WOOD'S	27/04/2004	06/09/2004

5.2- EXPOSICIONS ITINERANTS

1890: El Primer de Maig	Museu de l'Estampació de Premià de Mar	01/10/2003	07/01/2004	386
1890: El Primer de Maig	Museu Municipal Vicenç Ros. Martorell.	10/03/2004	12/04/2004	130
1890: El Primer de Maig	Museu Palau Mercader. Cornellà de Llobregat.	13/04/2004	31/05/2004	2248
1890: El Primer de Maig	Museu de Sant Boi de Llobregat	01/09/2004	02/11/2004	440
Bestiari XXX. Colita	Museu Palau Mercader. Cornellà de Llobregat.	15/01/2004	29/02/2004	--
Brogit, Colors i olors: Les Fires	Museu de les Mines de Cercs	08/07/2004	30/09/2004	9200
Catalunya a l'època Carlongia	Museu-Arxiu Tomàs Balvey de Cardedeu	22/03/2004	31/05/2004	896
Catalunya a l'època Carlongia	Museu municipal de Nàutica del Masnou.	27/09/2004	10/11/2004	147
Catalunya a l'època Carlongia	Museu d'Història de Sabadell	12/01/2004	15/03/2004	--
Catalunya a l'època Carlongia	Museu de Gavà i Mines Prehistòriques	27/07/2004	15/09/2004	--
Itineraris de l'art	Museu de la Pell d'Igualada i Comarcal de l'Anoia	09/01/2004	24/02/2004	1078
Itineraris de l'art	Museu Comarcal de Manresa	25/02/2004	30/03/2004	859
Itineraris de l'art	Museu de Mataró	31/03/2004	11/05/2004	1587
Itineraris de l'art	Museu de Gavà i Mines Prehistòriques	16/06/2004	27/07/2004	1271
Itineraris de l'art	Museu d'Art de Sabadell	20/11/2003	08/01/2004	864
Itineraris de l'art	Museu Torre Balldovina. Santa Coloma de Gramenet.	12/05/2004	15/06/2004	685
La Finestra oberta	Museu d'Art de Sabadell	26/07/2004	09/12/2004	--
La Finestra oberta	Museu de Vilafranca. Museu del Vi	14/12/2004	22/02/2005	--
Lluís Bagaria	Museu de Badalona	13/09/2004	03/10/2004	265
Lluís Montané i Mollfulleda	Museu Comarcal de Manresa	02/12/2004	23/01/2005	--
Mirar Gaudi	Museu d'Art de Sabadell	01/12/2003	07/01/2004	3000
Mirar Gaudi	Museu-Arxiu Tomàs Balvey de Cardedeu	19/01/2004	21/03/2004	700
Mirar Gaudi	Museu de Premià de Dalt	17/05/2004	26/07/2004	--
Psicalíptics	Museu Comarcal de Manresa	26/08/2004	11/11/2004	5903
Recer de viatgers	Museu de Mataró	26/11/2003	12/01/2004	728
Rubricatum. Roma al Baix Llobregat	Museu de Gavà i Mines Prehistòriques	11/12/2003	15/02/2004	--

Rubricatum. Roma al Baix Llobregat	Museu Municipal Vicenç Ros. Martorell.	15/03/2004	04/06/2004	926
Rubricatum. Roma al Baix Llobregat	Museu Palau Mercader. Cornellà de Llobregat.	14/11/2004	16/01/2005	--
Salvador Dalí. Lletres i Ninots	Museu municipal de Molins de Rei	15/01/2004	01/03/2004	782
Salvador Dalí. Lletres i Ninots	Museu del Prat	16/04/2004	30/06/2004	1306
Salvador Dalí. Lletres i Ninots	Museu de Mataró	01/07/2004	17/10/2004	4289
Salvador Dalí. Lletres i Ninots	Museu-Arxiu Tomàs Balvey de Cardedeu	22/11/2004	18/03/2005	--
Vida d'una Barcelona	Museu Palau Mercader. Cornellà de Llobregat.	01/06/2004	31/07/2004	3762
Vida d'una Barcelona	Museu de Gavà i Mines Prehistòriques	29/03/2004	03/05/2004	--

1890. El primer de maig i la reivindicació de la jornada de 8 hores



Transport i Muntatge Mira Imagen, SL

Exposició produïda pel Museu d'Història de la ciutat – Ajuntament de Barcelona- que ens mostra la situació del moviment obrer a finals del segle XIX i les seves reivindicacions plasmades en la primera aturada a nivell internacional del primer de maig de 1890, que va representar l'inici d'uns canvis en les relacions entre obrers, patrons i govern.

Requeriments tècnics:

- Condicions de la sala: 100/120 m2
- Il·luminació a càrrec del Museu receptor
- Equip de so a càrrec del Museu receptor
- L'exposició es complementarà amb plafons sobre el primer de maig dels vostres municipis.

A càrrec de l'Oficina de Patrimoni Cultural:

- Assegurança.
- Transport, muntatge i desmuntatge.

A càrrec del Museu:

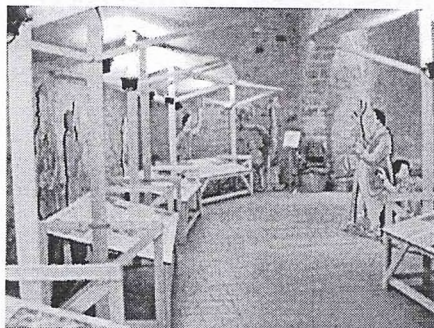
- **Plafons addicionals** sobre el primer de maig, el museu haurà de proporcionar el text i les imatges. Imports: preu unitari disseny 104,4 € i edició 365,4 €
- **Material de difusió, l'OPC proporcionarà un CD amb el cartell de l'exposició que permetrà la seva adaptació a cada Museu.**
- **L'adaptació a l'espai de cada sala la realitzarà el museu.**

UNICIT, COLORS I FLORS: LES FIRES

Calendari:

1890: El Primer de Maig	Museu Municipal Vicenç Ros. Martorell.	10/03/2004	12/04/2004	130
1890: El Primer de Maig	Museu Palau Mercader. Cornellà de Llobregat.	13/04/2004	31/05/2004	2248
1890 : El Primer de Maig	Museu de Sant Boi de Llobregat	01/09/2004	02/11/2004	440

BROGIT, COLORS I OLORS: LES FIRES



Transport i Muntatge BCE

Amb motiu de la commemoració del 150 aniversari de la Fira de la Candelera, el Museu Municipal de Molins de Rei, ha proposat una exposició que tracta de la significació històrica de les fires.

El guió de l'exposició planteja un discurs que cronològicament abasta l'època medieval i moderna (segles XII al XVII), etapa en que s'assentaren les bases del que coneixem actualment com a fires.

Vuit parades, típicament firals són el suport de l'exposició. Aquesta disposició ja de per si suposa que l'actitud del públic emula la d'aquell que visita una fira qualsevol: trobar-se "tafanejant" la diversitat de l'oferta firal.

Requeriments tècnics:

Condicions de la sala: 120 m²

- 1 estendard d'introducció amb text i imatge. Dimensions: 2,30 x 0,80 m.
- 1 estendard de conclusió amb text i crèdits. Dimensions: 2,30 x 0,80 m.
- 8 expositors d'àmbit amb la forma de parades de fira, amb estructura de fusta i tendal de loneta. Dimensions: 2.20 x 2.48 x

Les despeses són assumides pels museus:

- Transport i muntatge 1.113,04 €
- Assegurança
- Difusió

Calendari:

Brogit, Colors i olors: Les Fires	Museu de les Mines de Cercs	08/07/2004	30/09/2004	9200
-----------------------------------	-----------------------------	------------	------------	------

Catalunya

Catalunya

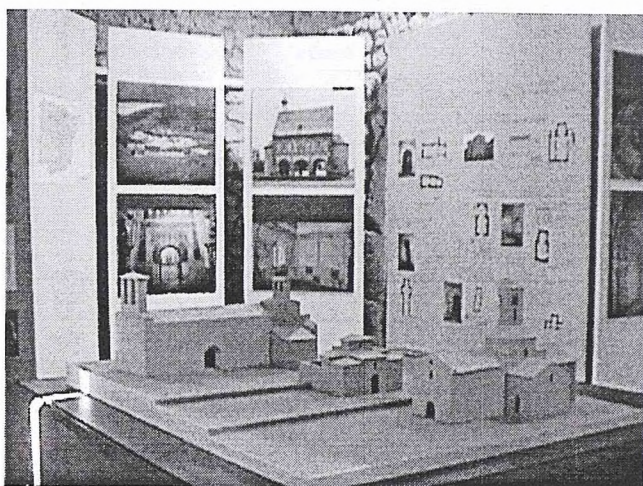
Catalunya

Natura i Paisatge

Art i Cultura

Patrimoni

CATALUNYA A L'ÈPOCA CAROLÍNGIA



Exposició produïda pel MNAC i la Diputació de Barcelona. Està dedicada a la història, l'art i la cultura de Catalunya des de final del segle VIII, amb l'inici del domini carolingi fins l'any 1000, a les portes del romànic. És una etapa fonamental en la formació de Catalunya. En l'exposició, la situació dels comtats catalans es compara amb la dels focus europeus i hispànics més importants, per això els espais destinats al context europeu i hispànic també són importants.

Dades tècniques:

Superfície recomanada: 160-165 m², 65,70 metres lineals

- 71 plafons
- Maqueta torre Roda de Ter
- Maqueta esglésies de Terrassa
- Còpia de plànol del monestir de Sankt Gallen.



Transport i muntatge Relluc

Despeses:

- Assegurança anual: 3000€ a càrrec de l'OPC
- Itinerància per municipi: 1223.09€ a càrrec de l'OPC
- El museu assumeix les despeses de difusió, es facilita CD.

Calendari:

Catalunya Carlongia	a	l'època	Museu d'Història de Sabadell	12/01/2004	15/03/2004	--
Catalunya Carlongia	a	l'època	Museu-Arxiu Tomàs Balvey de Cardedeu	22/03/2004	31/05/2004	896
Catalunya Carlongia	a	l'època	Museu de Gavà i Mines Prehistòriques	27/07/2004	15/09/2004	--
Catalunya Carlongia	a	l'època	Museu municipal de Nàutica del Masnou.	27/09/2004	10/11/2004	147

ESTÈTICA PER ALS ULLS, POESIA PER A LA VIDA



Transport i Muntatge BCE

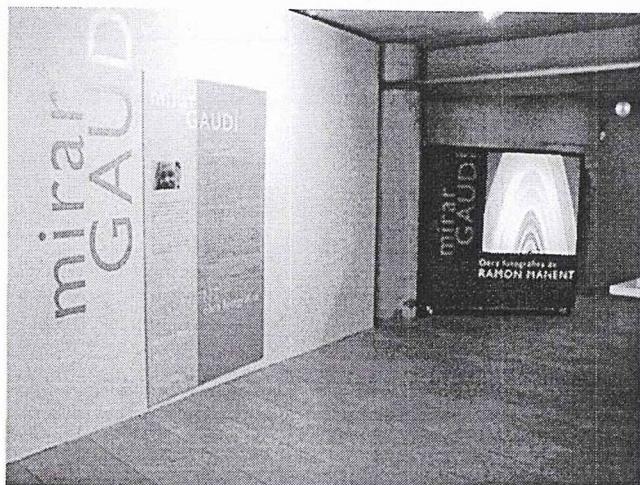
Exposició produïda pel Consorci de Patrimoni de Sitges i l'Oficina de Patrimoni Cultural.

Es una mostra basada en les il·lustracions originals de diversos llibres de Santiago Rusiñol, que es conserven algunes al Museu Cau Ferrat i la major part a la seva reserva i que, en conjunt, no s'havien exposat mai. Conformen la mostra els dibuixos i altre material que hi té relació –cartells, planxes de fotogravat a la ploma, proves i primeres edicions- de les obres *Impresiones de Arte* (1897), *Oracions* (1897), *Fulls de la Vida* (1898) i *L'Auca del senyor Esteve* (1907). Aquests llibres podrien ser considerats els manifestos dels seus ideals estètics i la justificació de la seva trajectòria vital.

Requeriments tècnics:

- Condicions de la sala: 80 m2
- Material exposat:
 - 127 dibuixos emmarcats en 31 marcs i 3 cartells
 - 5 plafons de 200 x 55 cm (un de presentació i un introductor per cada llibre)
 - 2 vitrines de 100 x 63 cm, 84 cm d'alçada (2 llibres i planxes litogràfiques)
 - 1 pancarta (270 x 180 cm)

MIRAR GAUDI. Obra fotogràfica de Ramon Manent



Transport i Muntatge Calidoscopi

Exposició Mirar Gaudí **Mirar Gaudí** és una suggestiva aproximació a l'obra de l'il·lustre arquitecte des de la personal i particular òptica del fotògraf mataroní Ramon Manent, realitzada en format itinerant per facilitar-ne la seva circulació. Exposició produïda per commemorar l'any Gaudí pel Museu de Mataró i l'OPC. Es va inaugurar a la sala Can Palauet de Mataró.

Requisits tècnics:

- Condicions de la sala: 150 m. Disposa d'il·luminació pròpia
- Les fotografies es presenten en dos blocs formals:
 - les "joies", 30 imatges singulars i insòlites de la producció gaudiniana
 - els conjunts, on s'analitzen aspectes especialment importants en l'obra d'Antoni Gaudí, agrupats en 5 temes: *Forja, Mobiliari, Xemeneies i terrats, Volum, textura i color i Interiors.*

Despeses

- Itinera l'empresa Calidoscopi.
- Import total: 2.826,26 €

A càrrec de l'OPC

Assegurança anual: Transport i muntatge 50% 1.412,13€

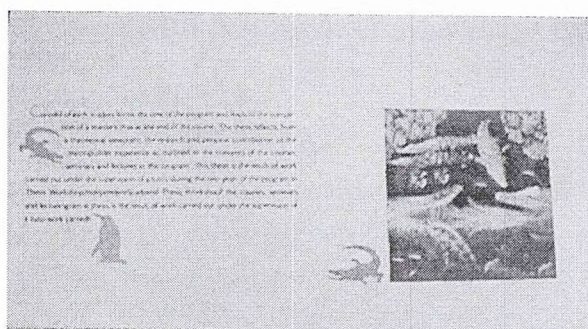
A càrrec del museu

- Difusió
- Transport i muntatge 50% 1.412,13€

Calendari:

Mirar Gaudi	Museu d'Art de Sabadell	01/12/2003	07/01/2004	3000
Mirar Gaudi	Museu-Arxiu Tomàs Balvey de Cardedeu	19/01/2004	21/03/2004	700
Mirar Gaudi	Museu de Premià de Dalt	17/05/2004	26/07/2004	--

BESTIARI XXX. Colita



Transport i Muntatge BCE

Com serà el planeta en el futur? Què passarà amb les construccions humanes quan la nostra espècie ja no existeixi? L'exposició contesta aquestes preguntes a partir dels fotomuntatges de Colita. Es comenta el discurs crític que fa l'autora de la civilització humana així com les claus artístiques per interpretar les obres exposades.

Exposició produïda pel Museu de Ciències Naturals de la Ciutadella

Requisits tècnics:

- Sala 120 m
- Il·luminació a càrrec del Museu receptor
- Fotomuntatges de Colita instal·lats en 6 Torres quadrangulars de ferro de 180x30x50 amb cable d'acer i contrapès per a col·locar les fotografies.

Despeses:

- L'empresa BCE es fa càrrec de la itinerància

OPC

- Assegurança anual

Museus

- Transport i muntatge 1.045,76€
- Difusió

Calendari:

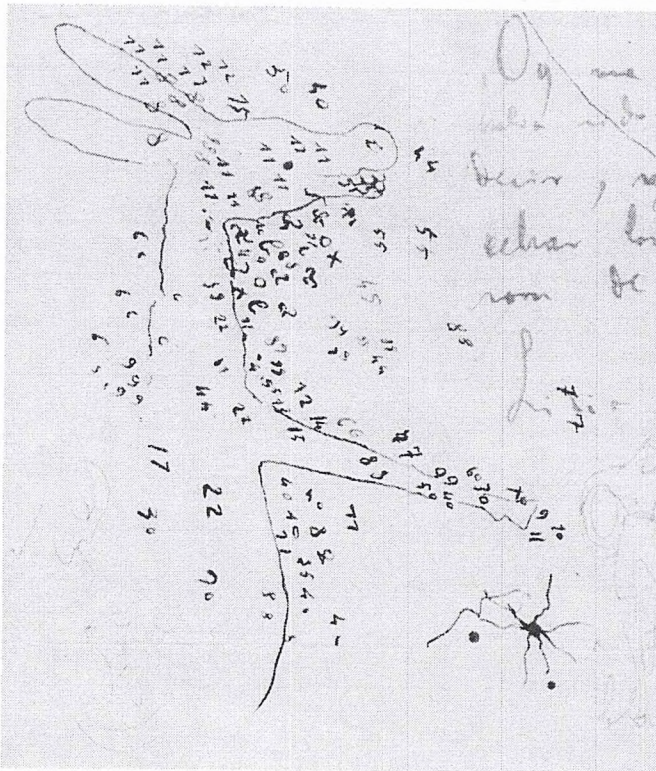
Bestiari XXX. Colita	Museu Palau Mercader. Cornellà de Llobregat.	15/01/2004	29/02/2004	--
----------------------	--	------------	------------	----

Salvador Dalí. Lletres i ninots.-

El calendari d'itinerància el gestiona el Museu Abelló. Fundació Municipal d'Art de Mollet del Vallès

Berenguer III, 122

08100 Mollet del Vallès



Salvador Dalí *Lletres i ninots*

Exposició produïda pel Museu Abelló, Fundació municipal d'art. L'exposició està dividida en diferents àmbits. En un primer espai s'exposa l'Estudi per a la Batalla de Tetuan (1886) de Marià Fortuny, la raó d'aquesta exposició i la relació de Joan Abelló amb Dalí.

En un segon espai es mostra un audiovisual que dura 5 minuts aproximadament. Al tercer àmbit trobem 4 vitrines amb manuscrits, dibuixos i cartes i una reproducció de l'oli Paisatge de Cap de Creus. En el quart espai trobem Un univers dalinià de lletres, composició de lletres i grafies de Salvador Dalí, il·luminat amb llum negra en blanc sobre negre. Per finalitzar, en últim espai hi ha 4 vitrines que contenen llibres de Dalí amb dibuixos dedicats al pintor Abelló i al Museu Abelló.

Requeriments tècnics:

- Condicions de la sala: superfície total 184 m2.

A càrrec de l'Oficina de Patrimoni Cultural:

- Transport
- Material suport toperal: 1394,32
- Obres. Tti: 904,4

A càrrec del Museu:

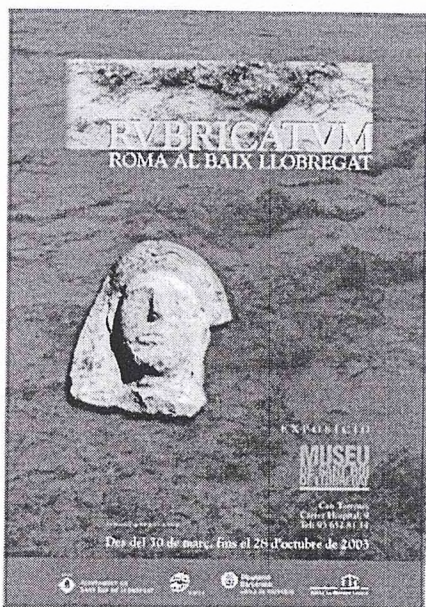
- Assegurances, muntatge i desmuntatge, adequació a l'espai, comissari, catàleg, 9380 €.

Calendari:

Salvador Dalí. Lletres i Ninots	Museu municipal de Molins de Rei	15/01/2004	01/03/2004	782
Salvador Dalí. Lletres i Ninots	Museu del Prat	16/04/2004	30/06/2004	1306
Salvador Dalí. Lletres i Ninots	Museu de Mataró	01/07/2004	17/10/2004	4289
Salvador Dalí. Lletres i Ninots	Museu-Arxiu Tomàs Balvey de Cardedeu	22/11/2004	18/03/2005	--

Rubricatum. Roma al Baix Llobregat

Exposició gestionada pel Museu de Sant Boi de Llobregat.
C/Hospital, 9 – 08830 Sant Boi de Llobregat
Tel. 93 652 81 14



Transport i muntatge BCE

L'objectiu és el de donar a conèixer la presència i pervivència de Roma al nostre territori. Presència que trobem, en major o en menor mesura, en la majoria de poblacions de la nostra comarca

. Els àmbits són:

- 1.- Quan tots els camins duïen a Roma
- 2.- Un Baix Llobregat sense delta
- 3.- Qui hi vivia abans dels romans?
- 4.- L'arribada dels romans
- 5.- La mineria i la metal·lúrgia
- 6.- La vinya i el vi
- 7.- Barcino i la Via Augusta
- 8.- La vida quotidiana
- 9.- Els canvis posteriors
- 10.- Els jaciments

Requeriments tècnics:

- Condicions de la sala 120 m2 En sales de menor superfície, es podran fer adaptacions de l'exposició per encabir-la.
- Il·luminació dels plafons a càrrec del Museu receptor. Les vitrines porten il·luminació incorporada.

Transport, muntatge, desmuntatge, adaptació a l'espai, adequació dels elements de difusió (cartell, fulletó i banderoles) i assegurança 3.607 €, la despesa es reparteix entre el Museu i l'OPC

A càrrec del museu:

- 2.107€ aniran a càrrec del sol·licitant
- l'assegurança
- difusió

A càrrec de l'OPC

- 1500 € en concepte de transport

Calendari:

Rubricatum. Roma al Baix Llobregat	Museu de Gavà i Mines Prehistòriques	11/12/2003	15/02/2004	--
Rubricatum. Roma al Baix Llobregat	Museu Municipal Vicenç Ros. Martorell.	15/03/2004	04/06/2004	926
Rubricatum. Roma al Baix Llobregat	Museu Palau Mercader. Cornellà de Llobregat.	14/11/2004	16/01/2005	--

Itineraris de l'art català. Les col.leccions del MNAC: Renaixement i barroc



Aquesta exposició està formada per 37 obres del Renaixement i barroc català, quatre àmbits permetran presentar un panorama global de l'art que es va produir a Catalunya al llarg de tres segles, des dels inicis del regnat de l'emperador Carles V fins a la invasió napoleònica, hi trobarem un conjunt d'obres d'escultura italiana a la Barcelona renaixentista: la col.lecció de Miquel Fai; pintura d'aquest mateix període, amb obres de Pere Gascó i Pere Serafí; pintura del Barroc català, amb obres entre d'altres de Francesc Ribalta, Jacint Rigau, Antoni Viladomat, Francesc Pla i Duran, *El Vigatà*; aquesta exposició també inclourà gravats de l'edició moderna de la Mascara Real, entre els que destaquem els de Pasqual Pere Moles.

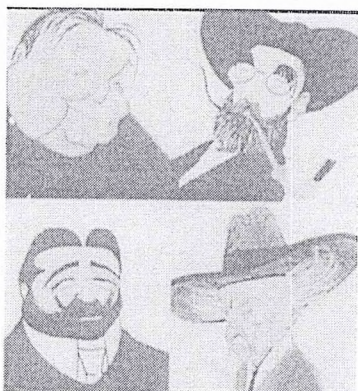
Despeses

- OPC . transport, vigilància, muntatge, assegurances. 18.000€
- Museus. Adaptació de l'exposició, difusió i activitats

Calendari:

Itineraris de l'art	Museu de la Pell d'Igualada i Comarcal de l'Anoia	09/01/2004	24/02/2004	1078
Itineraris de l'art	Museu Comarcal de Manresa	25/02/2004	30/03/2004	859
Itineraris de l'art	Museu de Mataró	31/03/2004	11/05/2004	1587
Itineraris de l'art	Museu de Gavà i Mines Prehistòriques	16/06/2004	27/07/2004	1271
Itineraris de l'art	Museu Torre Balldovina. Santa Coloma de Gramenet.	12/05/2004	15/06/2004	685

Lluís Bagaria. Caricaturista del món Barceloní



La col·lecció de 90 caricatures del Museu d'Art de Sabadell mereix el qualificatiu d'excel·lent per dues raons fonamentals. Per una banda la seva gran qualitat, i per altra banda la seva mateixa existència. Hem de pensar que la majoria dels dibuixos originals de Lluís Bagaria, com de qualsevol dibuixant gràfic de l'època, acabaven per desaparèixer ja als mateixos arxius dels diaris o de les revistes que els publicaven. Aquest conjunt, però, al no ser pensat tant per a la seva reproducció als diaris o revistes sinó per a ser exhibit en una galeria d'art, es va salvar, i així el podem comparar sense por als grans valors de l'humor gràfic europeu i americà de la seva època.

Material que es cedeix

72 caricatures de personatges identificats.
23 caricatures de personatges no identificats.

Totes les obres estan emmarcades amb un marc de fusta clara, tipus vitrina, sobre un fons de color verd-blau, de 78'3 cm x 64'3 cm.

Totes les fotografies estan acompanyades d'una cartela amb les dades tècniques de l'obra, i en la seva majoria amb una fotografia del personatge caricaturitzat, de 13x19 cm.

Requeriments tècnics:

Despeses:

A càrrec del Museu:

- 1.610,70 € ,en concepte de muntatge i transport
- Assegurança
- Difusió

A càrrec de l'OPC:

- Vinils

Calendari: *1984-1985*

Lluís Bagaria	Museu de Badalona	13/09/2004	03/10/2004	265
---------------	-------------------	------------	------------	-----

Lluís Montané i Mollfulleda

Itineràcia gestionada conjuntament amb el Museu Abelló. Fundació Municipal d'Art de Mollet del Vallès

Berenguer III, 122

08100 Mollet del Vallès

Per realitzar la reserva cal retornar el plec de condicions signat a l'OPC



*Transport TME /
Muntatge Museu Mollet*

Exposició antològica realitzada pel Museu Abelló de Mollet del Vallès, on repassa l'obra d'aquest artista en la seva faceta d'escultor i pintor. Les 68 obres que configuren l'exposició s'agrupen en diferents àmbits: classicisme, mitologia, retrats, titelles i dansa.

Requeriments tècnics

Sala de 120 metres

Iluminació de la sala

TV i reproductor de DVD

Despeses.

L'import total de l'exposició és de 3.709 eur.

A càrrec del Museu:

- Coordinació, muntatge. 1869 eur
- Assegurança de les obres
- Difusió
- Adquisició 50 catàlegs a 15 eur unitat

A càrrec de l'OPC:

- Transport 1.840 eur

Calendari:

Lluís Montané i Mollfulleda	Museu Comarcal de Manresa	02/12/2004	23/01/2005	5903
-----------------------------	---------------------------	------------	------------	------

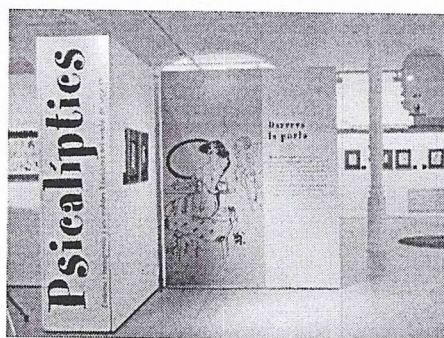
Psicalíptics

Exposició gestionada conjuntament amb el Museu d'Art de Sabadell

C/Doctor Puig, 16 – 08202 Sabadell

Tel. 93 725 71 44

Per realitzar la reserva cal retornar el plec de condicions signat a l'OPC



Calidoscopi

Des dels anys 10 als 40 a Catalunya existí una gran riquesa pel que fa a il·lustradors de diaris i revistes. Amb aquesta exposició i catàleg volem presentar el que en aquells moments s'anomenaven 'dibuixos psicalíptics', els quals tenien una càrrega sensual, però de forta crítica social, així com de crítica religiosa i política.

A través d'aquests dibuixos podem conèixer la realitat cultural no oficial o institucional, que quedà estroçada amb la guerra civil. Val a dir que molts d'aquests il·lustradors van ser executats durant la guerra.

Produïda pel Museu d'Art de Sabadell i l'OPC.

Requeriments tècnics:

Sala de 120 metres

Il·luminació de la sala

Despeses:

Transport i muntatge: 3.380,65

A càrrec del Museu:

- 2.756,56 transport i muntatge
- Assegurança i difusió

A càrrec l'OPC:

- 624,34 transport i muntatge

Calendari:

Psicalíptics	Museu Comarcal de Manresa	26/08/2004	11/11/2004	5903
--------------	---------------------------	------------	------------	------

La finestra oberta. Paisatgisme català 1860-1936

Exposició gestionada des de l'Oficina de Patrimoni Cultural
Es realitza conveni de col.laboració entre Ajuntaments i Diputació de Barcelona.



*BCE, disseny cultural
Tti*

Aquesta exposició proposa una selecció d'obres dels museus locals, dels més importants autors de la història de l'art català que han escollit el paisatge com a tema protagonista dins la seva trajectòria artística. A partir d'un fil conductor, històric i cronològic, centrat en els principals moviments artístics que s'han viscut a Catalunya, la mostra és una passejada des del romanticisme, al primer terç del segle XIX, passant pel realisme i l'escola d'Olot, l'art nou, l'escola luminista de Sitges, el modernisme, el noucentisme, o les diferents generacions del 17, acabant amb la guerra civil, pel que va suposar de trencament.

Requeriments tècnics:

Sala de 120 m
Il.luminació de la sala

Despeses:

A càrrec del museu:

- Muntatge. El realitza l'empresa BCE disseny cultural, l'import és de 1502,20 €
- Edició cartell
- Vegap

A càrrec a l'OPC:

- Assegurança
- Transport, el realitza l'empresa Tti, l'import és de 1.931,40 €

Calendari: **Barcelona en Juntà**

La Finestra oberta	Museu d'Art de Sabadell	26/07/2004	09/12/2004	--
La Finestra oberta	Museu de Vilafranca. Museu del Vi	14/12/2004	22/02/2005	--

Vida d'una Barcelona en guerra



Exposició produïda per la Vanguardia i el Grupo godó, consta de més d'un centenar de fotografies originals procedents de l'arxiu de La Vanguardia i reproduïdes al diari entre els anys 1936 i 1939. Un document revelador del dia a dia d'una Barcelona en guerra

Exposició produïda per la Vanguardia i el Grupo godó, consta de més d'un centenar de fotografies originals procedents de l'arxiu de La Vanguardia i reproduïdes al diari entre els anys 1936 i 1939. Un document revelador del dia a dia d'una Barcelona en guerra

Dades tècniques:

106 fotografies emmarcades (amb el rètol original de la notícia) col·locats en 46 marcs i dos plafons informatius.

Metres lineals necessaris: 30 m

Il·luminació: la de la sala d'exposicions

Suports: la de les sala d'exposicions

Les fotografies son reproduccions dels originals de l'arxiu de la Vanguardia.

Despeses:

OPC

Es fa càrrec de l'assegurança

Museus

El transport i el muntatge el realitza cada museu, que també assumeix les despeses de difusió i d'embalatge. 1.102 eur

Calendari:

Vida d'una Barcelona en guerra	Museu de Gavà i Mines Prehistòriques	29/03/2004	03/05/2004
Vida d'una Barcelona en guerra	Museu Palau Mercader. Cornellà de Llobregat.	01/06/2004	31/07/2004

Sobre a Casa una mostra arqueològica sobre la romanització al Baix Llobregat

5.3. RECULL DE PREMSA

El Museu de Casa va acollir fins al 31 de març de 2004 l'exposició "Romanització al Baix Llobregat", que va ser una mostra arqueològica de l'època romana que va permetre fer un recorregut per la història de la zona. A través de l'exposició es va poder veure el desenvolupament del Baix Llobregat des del 2000 fins al 2004, que es va poder veure a través de les obres d'art i de les fotografies que es van fer durant la seva durada. La mostra va ser una gran èxit i va permetre veure de primera mà la història de la zona. A més, es va poder veure el desenvolupament del Baix Llobregat des del 2000 fins al 2004, que es va poder veure a través de les obres d'art i de les fotografies que es van fer durant la seva durada. La mostra va ser una gran èxit i va permetre veure de primera mà la història de la zona.

S'obre a Gavà una mostra arqueològica sobre la romanització al Baix Llobregat

EFE Gavà

El Museu de Gavà acull fins al pròxim dia 15 de febrer l'exposició Rubricatum. Roma al Baix Llobregat, que mostra peces arqueològiques de diferents museus de la comarca que permeten fer un recorregut per la història d'aquesta zona. A través de l'exposició es pot conèixer el paisatge del Baix Llobregat de fa més de 2.000 anys, com es va produir l'ocupació romana, els canvis econòmics i socials que es van donar i com era la vida quotidiana de l'època. L'exposició també recull una àmplia selecció de peces arqueològiques procedents dels museus de la comarca. De forma paral·lela a l'exposició s'han programat activitats complementàries, com un sopar temàtic sobre l'època romana, la lectura de contes del Decameró, a càrrec de l'actriu Elisabeth Uribarri, i una visita a les termes romanes de Sant Boi i al Pont del Diable de Martorell.

ART

ESPECTACLES

El Museu acull una mostra de l'art del renaixement i del barroc del fons del MNAC

Redacció. El Museu de la Pell d'Igualada i Comarcal de l'Anoia acollirà, des del proper 15 de gener i fins el 22 de febrer, la mostra "Itineraris de l'art català. Les col·leccions del MNAC: renaixement i barroc", una exposició produïda pel Museu Nacional d'Art de Catalunya (MNAC) i l'Oficina de Patrimoni Cultural de la Diputació de Barcelona, formada per obres del Renaixement i el Barroc català.

La mostra està pensada en diferents àmbits que permeten presentar un panorama global de l'art que es va produir a Catalunya al llarg de tres segles, des dels inicis de l'emperador Carles V i fins l'envasí napoleònic. Es tracta d'un tast del que serà la presentació definitiva d'aquests períodes artístics a la seu del MNAC, que es podrà visitar a partir de l'hivern de 2004.

Igualada és una de les ciutats,

L'exposició és un tast del que serà la presentació definitiva al MNAC a finals d'any



La Visitació, de Francesc Pla Duran "El Vigatà" (1743-1805)

juntament amb Gavà, Manresa, Mataró, Sabadell, Santa Coloma de Gramanet, Sitges i Vilanova i la Geltrú, que podran gaudir de la riquesa de les col·leccions del fons del Museu Nacional d'Art de Catalunya gràcies a la voluntat del museu i de la Diputació de Barcelona de vertebrar l'art català a tot el territori.

La mostra presenta obres de pintura, escultura, dibuix i gravat seleccionades entre les més representatives dels períodes del renaixement i del barroc català.

Del primer període es poden veure escultures italianes procedents de la col·lecció de Miquel Mai; pintures de Joan de Burgunya, Pere Fernández, Aine Bru, Mestre de Castelsardo, Perot Gascó, Pere Mates, i del poeta Pere Serafi.

Del barroc podem veure pintures de Francesc Ribalta, Jacint Rigau, Antoni Viladomat, Pere Crusells, Manuel Tremulles, Francesc Pla "El Vigatà", Vicent López, Pere Pau Montaña, Pau Montaña; gravats i dibuixos de A.J. Defehrt, Pasqual Pere Moles, entre d'altres obres i artistes.

Activitats relacionades amb l'exposició

Paral·lelament a l'exposició, que s'inaugurarà el proper dijous 15 de gener a les 19,30 h., i es clourà el 22 de febrer, es celebraran una sèrie d'activitats

A partir del 20 de gener, i fins

el 20 de febrer, es realitzaran les visites comentades a l'exposició per a grups escolars, prèvia concertació.

El 25 de gener, i el 8 de febrer, a les 12 del migdia, es duran a terme visites guiades familiars de la col·lecció del MNAC a la Sala d'Exposicions del Museu de la Pell d'Igualada i Comarcal de l'Anoia.

El dia 1 de febrer, de 10 a 13 h., es durà a terme la primera de les dues sortides programades

La segona de les sortides s'ha programat per al 22 de febrer (de 8 a 14 h.) amb l'excursió "Renaixement i Barroc: un itinerari per l'Alta Anoia" en el decurs de la qual es visitaran els Prats de Rei: casa de la vila, edifici renaixentista (1591) i església parroquial renaixentista (1583-1713); Calaf: plaça Gran de Calaf (Bé cultural d'interès nacional) Església parroquial de Sant Jaume, renaixentista (1613) i el convent de Sant Francesc, d'estil barroc; Calonge de Segarra: església de Sant Pere de l'Arc amb el retaule de la Verge del Roser, renaixentista i de Sant Pere, de la primera etapa del barroc català; Pujalt: capella de la Concepció amb el retaule de la Immaculada Concepció (1638-1686).

Per a més informació i reserves podeu telefonar al 93 804 67 52.

La mostra presenta una selecció representativa de l'art català entre el XVI i el XVIII

en el marc de l'exposició, amb l'excursió "Renaixement i Barroc: un itinerari per Igualada", amb una visita a l'església renaixentista i el retaule barroc de Santa Maria d'Igualada. També es visitarà el claustre renaixentista de l'antic convent de Sant Agustí. De 10 h. a 13 h.

Paral·lelament a l'exposició s'han organitzat visites i excursions per Igualada i la comarca

Noves sessions de "La mujer de negro" al Teatre de l'Aurora

Redacció. Aquest cap de setmana el Teatre de l'Aurora ofereix tres nous passis de l'espectacle *La mujer de negro* a càrrec de la pròpia companyia del teatre Greta&Aurora.

"La mujer de negro" és un muntatge de por, però gens efectista, d'aquelles que no espanta mitjançant els efectes especials sinó a través dels diàlegs.

En aquesta obra, que porta prop de quinze anys escenificant-se a Londres amb un gran èxit, i més de deu a Mèxic, hi intervenen només dos actors.

La mujer de negro respon al "teatre dins del teatre". Arthur Kipps (interpretat per Xavier Lladó) ha viscut aterrat des que va patir una experiència amb els fantasmes de la seva joventut. Ha d'explicar els terribles fets que li van succeir a un públic format pels seus familiars i amics. Aleshores decideix escriure el seu relat i contractar a un escèptic actor (interpretat per Jorge Jiménez), per a que l'orienti fins a trobar una interpretació adequada del text. Es troben dins un vell i abandonat teatre.

En el guió de Kipps, es troben

involucrats tots els personatges que van tenir alguna implicació en la seva terrorífica vivència. Per simplificar la història, i a fi d'assolir que la trama sigui comprensible, l'actor proposa a Kipps intercanviar rols: l'actor donarà vida a Kipps, i es trobarà als personatges secundaris de l'obra que van des d'un hostaler fins a un tètric carreter, encarnats tots ells per Arthur Kipps.

Mitjançant una senzilla fórmula escenogràfica basada en dues cadires i un bagul, la imaginació porta els espectadors a viatjar dins un vagó de tren, una calea i a l'interior d'una mística mansió. La història va adquirint un to cada cop més fort a mesura que avança l'obra, aconseguint que cada persona, des de la seva butaca, es paralitzi en imaginar el seu particular fenomen de terror. Al capdavall, el públic és qui se n'adona de que l'anècdota que "La mujer de negro" explica, va més enllà d'una ficció teatral.

Les representacions estan programades per avui divendres (22 h.), demà dissabte (22 h.) i diumenge (19 h.). El preu de l'entrada és de 7 euros.

Cinema en català per a infants, diumenge de la mà de la Xarxa i Òmnium Cultural

Amb la projecció de "Sonny Lambert (El cas de la cua de guineu)"

Redacció. Aquest diumenge (1/4 d'1 del migdia) La Xarxa repren la programació d'espectacles per a infants amb la projecció de la pel·lícula *Sonny Lambert*.

La projecció d'aquest film respon a la voluntat de l'entitat i de la delegació anoienca d'Òmnium Cultural, de presentar una oferta de pel·lícules en català dins la programació estable d'espectacles adreçats als indants. *Sonny Lambert* (El cas de la cua de guineu) (Noruega 1998) fou dirigida per John M. Jacobsen, Nille Tystad amb el títol original de "Solan, Ludvig og Gurin med reverompa".

Sonny Lambert (El cas de la cua de guineu) és una pel·lícula de dibuixos animats que ens explica una història plena d'encerts narratius i estètics.

Garí és un follet trapella i divertit que viu en un poble fred i nevat del nord de Noruega. Com a càstig per haver-se menjat sense permís els dolços de Nadal que

prepara la cuinera de la granja li creix una enorme cua de guineu. La notícia s'escampa ràpidament i Garí esdevé la rialla a tot arreu. Trist i preocupat, el follet intenta desfer-se d'ella, però no ho aconsegueix de cap manera. A la ciutat, un grup de dones xerraires i ostentoses competeixen des de fa anys per veure qui té la millor bufanda de cua de guineu. Quan una d'elles, la vídua Nansen-Cansen, s'assabenta de l'existència de la cua del follet intenta contractar els serveis de Sonny, el detectiu privat, perquè trobi el follet i el porti al carnisser. Enlloc d'acceptar l'encàrrec, Sonny i Lambert, el seu ajudant, surten a la recerca del follet per salvar-lo d'un final així de cruel, perseguits en tot moment per la vídua i el seu admirador, el magistrat Mirambell. Tenen una única pista: el follet viu en un petit poblet del nord, enmig de les muntanyes, allà on fa tan fred que fins i tot els estels tremolen.

COL·LECCIONS ◀

El Renaixement i el barroc català, a Igualada

El Museu de la Pell exposarà durant un mes una part del fons d'art del MNAC

••► Les obres més importants del Renaixement i del barroc català arribaran properament a Igualada gràcies a l'exposició que posarà en marxa la setmana vinent el Museu de la Pell d'Igualada i Comarcal de l'Anoia. Es tracta d'una oportunitat única per conèixer les obres més importants fetes a Catalunya durant aquests dos períodes artístics

■ **MAGDA BARTROU**
Igualada

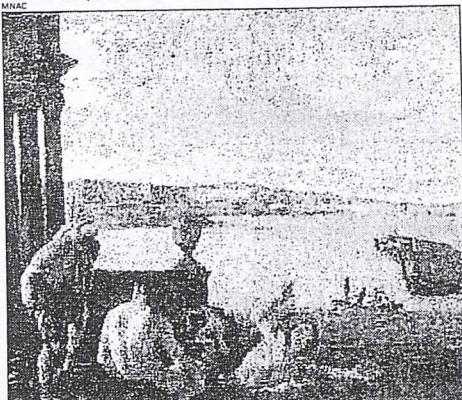
Escultures, pintures, dibuixos i gravats del Renaixement i el barroc català ompliran properament les parets del Museu de la Pell d'Igualada. I és que aquest espai acollirà, del 15 de gener al 22 de febrer, l'exposició «Itineraris de l'art català. Les col·leccions del MNAC: Renaixement i Barroc».

Es tracta d'una mostra excepcional de gran interès que ofereix al visitant l'oportunitat de conèixer una trentena d'obres d'aquests períodes artístics seleccionades del fons que conserva el Museu Nacional d'Art de Catalunya (MNAC). Segons els impulsors, «representa una oportunitat única de contemplar i descobrir una de les èpoques menys conegudes de la història de l'art català» i suposa també una tast del que serà la presentació definitiva d'aquests períodes artístics a la seu del MNAC, que serà una realitat l'hivern del 2004.


A l'exposició s'hi podran veure obres de pintura, escultura, dibuix i gravat corresponents al Renaixement i al barroc català. Quatre àmbits dedicats als segles XVI i XVIII que permeten presentar un panorama global de l'art que es va produir a Catalunya al llarg de tres segles: des dels inicis del regnat de l'emperador Carles V fins a la invasió napoleònica.

La inauguració d'aquesta ex-


LES PROPOSTES




«L'estiu». Oli sobre tela del pintor Antoni Viladomat



Bust d'August. Pertany al període del Renaixement català



«Dama amb atributs de Diana». L'autor és Pere Crusells



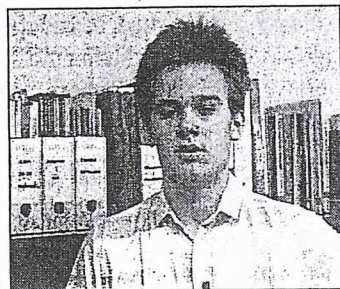
«La casa de Natzarete». Francesc Pla Duran la va crear el 1780

cepcional exposició es farà dijous vinent, 15 de gener, a 2/4 de 8 de la tarda. Per la magnitud de la mostra, des del Museu de la Pell d'Igualada s'han organitzat un seguit d'activitats paral·leles per tal d'arribar a un nombre de visitants encara més gran. Així,

s'han previst unes visites comentades gratuïtes tant per als alumnes (el dia 20 de gener) com per al públic en general (els dies 25 de gener i 8 de febrer). Per completar els actes, el museu igualadí també ha organitzat dues excursions per conèixer el Re-

naixement i el barroc a casa nostra, a l'Anoia. La primera es farà el diumenge 1 de febrer, pels carrers i places d'Igualada, i la segona, el 22 de febrer, aproparà els visitants per diversos pobles de l'Alta Anoia que conserven obres del Renaixement i el bar-

roc, com els Prats de Rei, Calaf, Calonge de Segarra i Pujalt. Per a més informació o per tal d'inscriure's en alguna d'aquestes activitats pedagògiques que s'han organitzat, les persones interessades poden trucar al telèfon del museu, al 93 804 67 52.



He començat a estudiar català, perquè vull entendre la gent i parlar-hi.

Wienczyslaw Bykowski (Polònia)

I tu que ets d'aquí, no els parlaràs en català?

Participa en el sorteig d'un curs de català multimèdia.

Envia la resposta amb les teves dades personals abans del 16 de gener a:

Servei de Català d'Igualada
C/ de Santa Maria, 10, baixos
08700 Igualada - igualada@cpnl.org
Tel. 93 8031950 - Fax 93 8054492

Servei de Català de l'Anoia
Pl. de Sant Miquel, 5
08700 Igualada - anoia@cpnl.org
Tel. 93 8051585 - Fax 93 8050611



CONSORCI PER A LA NORMALITZACIÓ LINGÜÍSTICA

Vols prendre't una tapa, què demanaràs?

- uns xipirons
- uns calamarsos
- uns xocs

IGUALADA

SOCIETAT

L'Ajuntament obre expedient a Cal Ble per les queixes de la festa de cap d'any al Mercantil

La nit de Cap d'Any la Policia Local d'Igualada va rebre un allau de trucades queixant-se de les condicions en què es desenvolupava la revetlla a la nova discoteca 1899, gerenciada per Cal Ble i situada al Teatre del Cercle Mercantil.

Les queixes feien referència al que sembla un excés d'aforament de públic que en alguns moments va col·lapsar l'interior de les instal·lacions. Entre la porta del carrer del Clos i l'entrada al vestíbul del Mercantil, algunes persones es varen haver d'esperar molta estona. Això va provocar que alguns dels assistents -segons les informacions oficials una vintena de persones- presentessin reclamacions oficials -omplent el precepciu full de reclamacions- davant la Generalitat de Catalunya. Les trucades al 092 varen ser moltes i fins i tot una família va comparèixer personalment per a presentar denúncia. La policia Local d'Igualada però no va poder acceptar la denúncia per que no té les competències per fer-ho.

La direcció de l'establiment va presentar una denúncia per presumpta falsificació d'entrades presentant com a prova unes entrades pràcticament idèntiques a les que es venien per guixeta. A Cal Ble atribueixen a l'existència de mig miler d'entrades falsificades l'origen del problema d'aforament generat la nit de Cap d'Any.

Jordi Riba, regidor de l'Ajuntament d'Igualada ha confirmat les queixes rebudes directament a la Policia Local d'Igualada ja siguin personalment o amb trucades al 092. "S'ha obert un expedient que per manca de



El centenari teatre del Cercle Mercantil és ara una discoteca

temps encara no està completat. Pel que sé entre les accions dutes a terme per la Policia Local únicament es va haver d'ajudar a les persones que ho varen sol·licitar a disposar d'un full oficial de reclamacions que pel que sembla l'establiment ja havia esgotat".

Jordi Riba també ha asse-

gurat que "l'establiment, des del punt de vista municipal, compleix tots els requisits i per part nostra no hi ha veiem cap irregularitat. En tot cas és competència de la direcció general de Jocs i Espectacles de la Generalitat tenir cura del compliment dels aforaments de cada local".

CULTURA

El Museu de la Pell acull des de demà una mostra del MNAC

El Museu de la Pell d'Igualada i Comarcal de l'Anoia acollirà, des de demà i fins el 22 de febrer, la mostra "Itineraris de l'art català. Les col·leccions del MNAC: renaixement i barroc", una exposició produïda pel Museu Nacional d'Art de Catalunya (MNAC) i l'Oficina de Patrimoni Cultural de la Diputació de Barcelona, formada per obres del Renaixement i el Barroc català. La mostra està pensada en diferents àmbits que permeten presentar un panorama global de l'art que es va produir a Catalunya al llarg de tres segles, des dels inicis de l'emperador Carles V i fins l'envasí napoleònica. Es tracta d'un tast del que serà la presentació definitiva d'aquests períodes artístics a la seu del MNAC, que es podrà visitar a partir de l'hivern de 2004.

Igualada és una de les ciutats, juntament amb Gavà, Manresa, Mataró, Sabadell, Santa Coloma de Gramanet, Sitges i Vilanova i la Geltrú, que podran gaudir de la riquesa de les col·leccions

del fons del Museu Nacional d'Art de Catalunya gràcies a la voluntat del museu i de la Diputació de Barcelona de vertebrar l'art català a tot el territori. La mostra presenta obres de pintura, escultura, dibuix i gravat seleccionades entre les més representatives dels períodes del renaixement i del barroc català.

Paral·lelament a l'exposició es celebraran una sèrie d'activitats. A partir del 20 de gener, i fins el 20 de febrer, es realitzaran les visites comentades a l'exposició per a grups escolars, prèvia concertació. El 25 de gener, i el 8 de febrer, a les 12 del migdia, es duran a terme visites guiades familiars de la col·lecció del MNAC a la Sala d'Exposicions del Museu de la Pell d'Igualada i Comarcal de l'Anoia.

El dia 1 de febrer, de 10 a 13 h., es durà a terme una visita a l'església renaixentista i el retaule barroc de Santa Maria d'Igualada. Per a més informació i reserves podeu telefonar al 93 804 67 52.

factory outlet



& JIM

REBAIXES

C/Sant Carles, 80 - 08700 Igualada
Tel. 93 804 3014 / Fax 93 805 3207

IMPORTANT EMPRESA DEL SECTOR
METAL·LÚRGIC SITUADA A
STA. COLOMA DE QUERALT, NECESSITA:

**PINTOR, SOLADORS
I ELECTRICISTES
(OFICIALS 1a.)**

Empresa dedicada a la fabricació de Ponts - Grues, sol·licita oficial 1a. pintors, soldadors i electricistes amb experiència. Busquem professionals entre 24 i 35 anys que vulguin consolidar la seva trajectòria laboral en sòlida empresa del sector. La seva feina es desenvoluparà dins de l'empresa.

Els oferim contracte prorrogable a fix, gran estabilitat laboral. Sou + dietes.

Els candidats seleccionats s'incorporaran a l'empresa immediatament.

Per demanar una entrevista trucar al Sr. Fredi Pi al Tel. 934 602 410

IGUALADA

El Museu proposa un recorregut per l'art del Renaixement i el Barroc

MAGDA BARTROLI
Igalada

El Museu de la Pell d'Igalada i Comarcal de l'Anoia va obrir, aquest dijous, les portes d'una excepcional mostra d'art renaixentista i barroc català que arriba a Igalada gràcies al MNAC i l'Oficina de Patrimoni Cultural de la Diputació de Barcelona. Autoritats i públic van poder passejar per l'exposició i escoltar les explicacions de la seva comissària, Margarida Cuyàs.

Segons Cuyàs, aquesta trentena d'obres que conformen l'exposició formen part del patrimoni català i reflecteixen les avantguardes artístiques que van arribar a partir del segle XVI a Catalunya de la mà dels artistes italians. Després de portar-les de gira per diverses ciutats catalanes, el MNAC les passarà a exposar de forma permanent a la seva seu. El regidor de Cultura de l'Ajuntament d'Igalada, Carles Tarrida, va expressar la gran satisfacció que suposava el «*fet d'haver estat escollits entre les vuit ciutats catalanes que acolliran aquesta mostra*».

Aquesta exposició mostra una trentena de peces catalanes de pintura, escultura, dibuix i gravat que procedeixen de llegats i donacions de particulars. Algunes d'aquestes obres són creacions cabdals de la pintura renaixentista, com la famosa «Mare de Déu amb el nen Jesús i sant Joanet», més coneguda com la «Mare de Déu del mico», obra del pintor Joan de Burgunya. També té una

gran vàlua, ja dins l'època barroca, la col·lecció que el pintor barceloní Antoni Viladomat va dedicar a les quatre estacions, així com el quadre «Dama amb atributs de Diana», de Pere Crusells, o un bust de la Mare de Déu en terra cuita policromada atribuït a Ramon Amadeu.

MANUEL HIDALGO



La Mare de Déu de Joan de Burgunya

MANUEL HIDALGO

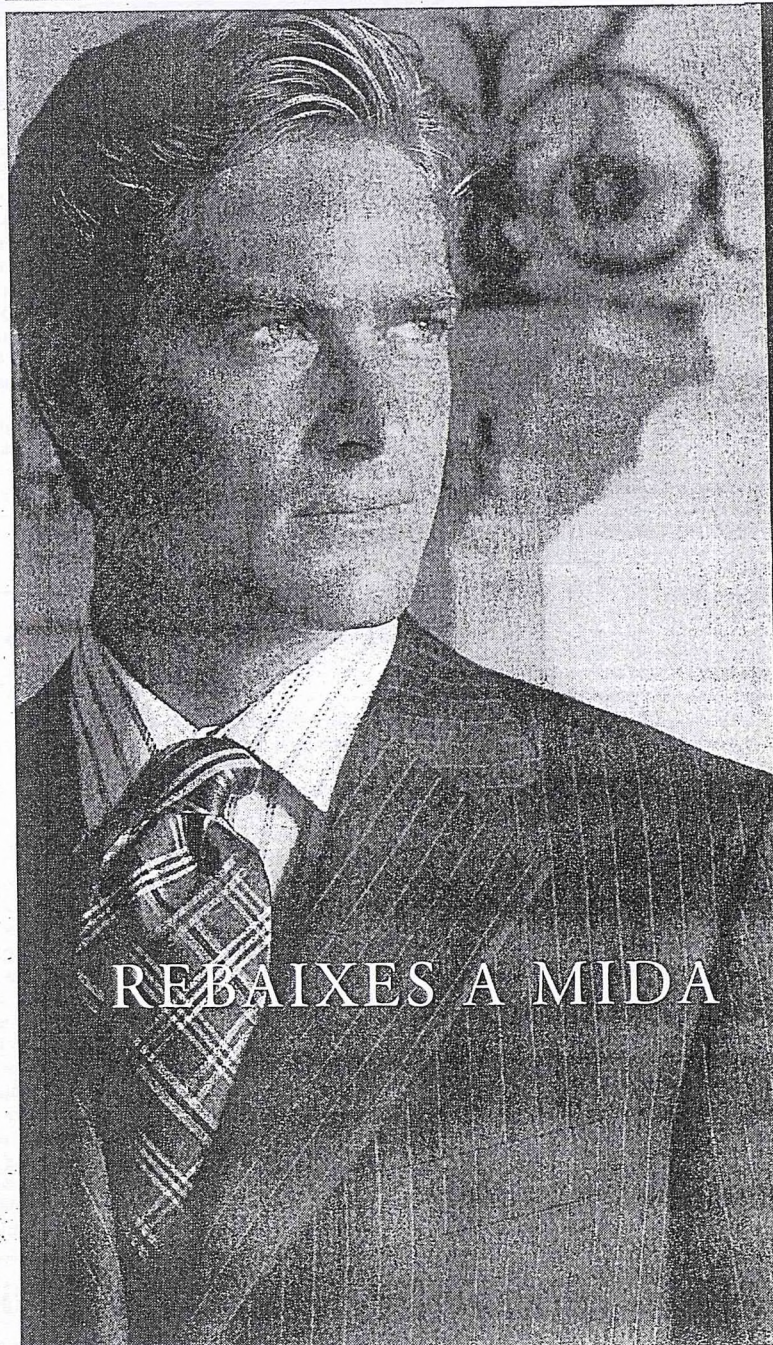


Margarida Cuyàs, comissària de la mostra

Últim adéu a l'expresident dels Amics del Tren, Francesc Vila

REDACCIÓ/Igalada

Ahir es va celebrar l'enterrament de l'expresident de l'Associació d'Amics del Ferrocarril, Francesc Vila. Conegut per la seva defensa aferrissada del carrilet a Barcelona, va morir aquest dimecres a l'edat de 88 anys. Amb l'entusiasme que transmetia la seva persona va aconseguir mobilitzar la comarca amb la campanya «Salvem el Carrilet», que va permetre que la línia de tren que uneix Igalada i Barcelona no desaparegués. Al capdavant d'aquesta associació igualadina va impulsar un bon nombre de gestions davant les administracions per tal d'exigir millores ferroviàries per a la comarca de l'Anoia, com ara la reclamada connexió d'Igalada amb Lleida, que el nou govern tripartit s'ha compromès a dur a terme; això sí, no serà fins d'aquí a uns vint anys.



REBAIXES A MIDA

R

VESTITS HOME

des de 155 €

AMERICANES

des de 113 €

PANTALONS

des de 42 €

Señor
1961

SASTRERIA A MIDA
PER A HOME

MANRESA
Àngel Guimerà, 33
Àngel Guimerà, 35 / Born, 7

TERRASSA
Carrer de la Rasa, 100

BARCELONA
Passeig de Gràcia, 26

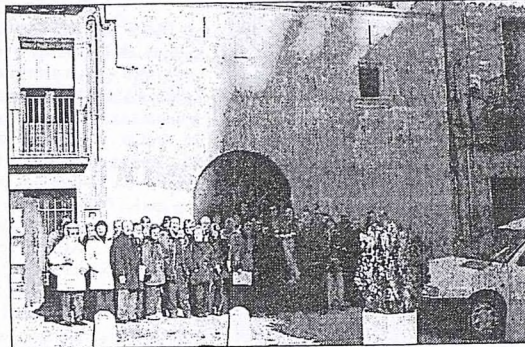
Via Augusta, 11

Les activitats paral·leles de l'exposició "Itineraris de l'art català"

Les col·leccions del MNAC. Renaixement i barroc"

En el marc de la magnífica exposició itinerant de pintura i escultura del renaixement i barroc del fons del Museu Nacional d'Art de Catalunya i produïda per l'Oficina de Patrimoni Cultural de la Diputació de Barcelona, el Museu de la Pell d'Igualada ha organitzat rutes patrimonials amb l'objectiu de difondre l'art d'aquest període a Igualada i a l'Alta Anoia a través de visites guiades als monuments més significatius.

La primera excursió va ser el passat dia 1 de febrer a Igualada, en la qual es va fer una visita comentada de la basílica de Santa Maria, de Pere Blai, arquitecte de referència del renaixement a Catalunya, i del retaule de la Immaculada, de Josep Sunyer i Jacint Morató —restaurat per Cèsar Martinell—, obra cabdal del segon barroc d'influència francesa. Així mateix cal esmentar la visita al claustre renaixentista d'estil toscà, recentment



restaurat, de l'antic convent dels Agustins.

Diumenge passat es va fer una excursió a l'Alta Anoia: dels Prats de Rei cal destacar la façana, renaixentista de la Casa de la Vila de 1591 i l'església parroquial de Santa Maria. A Calaf es va entrar a l'església de Sant Jaume, on Joan Grau, l'escultor emblemàtic del barroc català, hi va fer el retaule major (desaparegut); també es va poder visitar el convent de Sant Francesc, important obra del renaixement, del qual hi ha el pro-

jecte de rehabilitació com a futur museu de la pesseta. Després l'alcalde de Calonge, senyor Fitó, va obrir per a l'ocasió l'església romànica de Sant Pere de l'Arç que conté el retaule barroc de Sant Pere i el retaule renaixentista de la Verge del Roser. L'excursió va finalitzar a Pujalt, on es va poder veure el retaule de la Immaculada Concepció, del primer barroc català, restaurat el 1993, amb la imatge gòtica del segle XIV.

David Martínez Farré

Conferència del Dr. Monbiela a l'Acadèmia

El dijous 12 de febrer, l'Acadèmia Igualada va convidar els pares de l'escola a assistir a la conferència "Diàleg pares i fills. Pautes i límits en l'educació", presentada pel Dr. Monbiela, llicenciat en medicina i cirurgia, i membre fundador de l'Institut Médico del Desarrollo Infantil.

El curs passat ja vàrem tenir la sort de poder escoltar una xerrada seva, que va ser molt interessant. Per aquest motiu vam demanar-li que enguany tornés, i així seguir orientant-nos, a pares i educadors, en la nostra tasca de cada dia, la de fer créixer i educar el millor possible els nostres fills, com a pares i els nostres alumnes com a educadors.



Dr. Monbiela.

El resultat de la convocatòria ha estat del tot satisfactori. Hi va haver un gran nombre d'assistents que vam participar en la reflexió i el debat de com mantenir una actitud positiva davant els nous reptes de l'educació en la societat actual.

A.I.

Alumnes de l'IES Pla de les Moreres cap a Tuixén

Els alumnes del primer curs de l'ESO de l'institut de Vilanova del Camí van fer una escapada a la neu, a l'estació d'esquí de fons Tuixén-Llavansa.

Malgrat l'estat de les pistes no era l'ídoni, els nois i noies van poder practicar aquesta modalitat d'esquí durant un bon període de temps, gràcies a la bona predisposició i

col·laboració del grup de monitors de les pistes; després de donar unes breus pautes i consells, començà l'esquiada.

Havent dinat i amb algun que altre masegament i blau, de cap importància, es va retornar a l'Anoia. No cal dir que la jornada va ser viscuda amb gran intensitat i entusiasme.

Presentació literària de Marta Sabaté a Igualada

Marta Sabaté va estar el passat divendres a Llibreria, on presentà el seu llibre "Que no me'l toquin", amb el qual ha obtingut el Premi Pere Quart d'Humor i Sàtira 2003.

L'autora d'aquest llibre va fer un recorregut de la seva trajectòria literària fins arribar a aquesta darrera publicació, i parlà

també dels tònics que envolten el món de l'escriptura citant, per això, alguns grans autors.

Finalment, tots els presents vam poder conèixer de primera mà un dels catorze contes que conformen el llibre, que l'autora va llegir amb una gran dosi d'humor i simpatia dins d'un ambient fresc i distès.

El president de la FAPEL tranquil·litza els pares de Montclar i Mestral

Convocada per les respectives Associacions de Mares i Pares dels Col·legis Montclar i Mestral, d'Igualada, el passat dijous 19 de febrer, amb una masiva presència de públic, va tenir lloc una Reunió informativa de Pares, al Col·legi Mestral. L'objecte de la reunió era que els pares rebessin, de primera mà, informació clara i precisa sobre el tema del futur del concerts educatius, arran de les diferents i contradictòries informacions que sobre això han sortit darrerament als mitjans de comunicació.

Després de la presentació de l'acte, va intervenir el senyor Antoni Arasanz, President de la Federació

d'Associacions de Pares i Mares d'Escoles Lliures de Catalunya (FAPEL), entitat en la qual s'integren, entre d'altres molts, aquests dos col·legis igualadins.

Arasanz, reconegut expert en temes educatius, va explicar la situació en que es troben actualment els concerts educatius, fent una especial referència al marc jurídic legal del dret fonamental a l'educació, el qual ha d'ésser respectat, en tot cas, per la nova regulació que han anunciat que portaran a terme els nous responsables del Departament d'Ensenyament de la Generalitat de Catalunya. En opinió del President de la FAPEL, algu-

nes de les mesures anunciades, com ara el projecte de Decret d'admissió d'alumnes, malmeten aquest dret fonamental dels pares, el que obligarà a portar a terme, en el seu cas, les accions jurídic administratives que siguin necessàries, de la mateixa forma que s'ha fet, amb el recolzament final dels tribunals de justícia, en d'altres comunitats autònomes.

El missatge del President de la FAPEL van transmetre tranquil·litat als pares presents, als que també va animar a defensar, de forma tranquil·la, cívica i democràtica, a la defensa d'aquest dret inalienable dels pares i mares.

Curs de DJ's a Vilanova del Camí

L'espai Jove de la Cooperativa de Vilanova va començar divendres passat el curs de dj's amb divuit joves. Durant un mes i mig, els alumnes del curs participaran en diferents sessions que aniran a càrrec de Dj Juan Manuel. Els nois i noies que s'han inscrit al

curs aprendran a utilitzar els plats i els cd's, equips que utilitzen habitualment els disjockeys.

El món dels dijeis és majoritàriament masculí i, en aquest cas, les xifres també ho demostren. Només quatre noies s'han inscrit a aquest curs, però

estàn disposades a convertir-se en les millors mescladores de música.

El grup de nois i noies que està seguint el curs de dijeis ha sorgit del propi espai jove. Tenen entre 14 i 16 anys.

Col·legi
MARISTES IGUALADA
Llar d'Infants - Infantil - Primària - Eso

Portes obertes: 29 febrer

Tl. 93 805 55 75

Centre concertat per la Generalitat de Catalunya

ARQUITECTURA

El COAC organitza una nova edició del Ticket Cultural

ARXIU/ MÓNICA RIBAS



Tomàs Molina

REDACCIÓ/ Manresa

La delegació del Bages-Berguedà del Col·legi d'Arquitectes de Catalunya (COAC) ha organitzat una nova edició del cicle de conferències Ticket Cultural, que va crear fa dos anys amb la finalitat d'incrementar la difusió de l'arquitectura, l'urbanisme i el disseny mitjançant conferències en les quals es conviden professionals del sector o amb professions que estiguin relacionades amb aquests temes. La nova programació començarà dimecres vinent i inclourà sis sessions.

El Ticket Cultural ha convidat enguany els arquitectes Berengué-Roldan (3 de març) i Helió Piñón (5 de maig), el meteoròleg Tomàs Molina (1 de juliol), els arquitectes Xavier Claramunt (1 de setembre) i Cruz-Ortiz (13 d'octubre) i el periodista Josep Maria Ureta (3 de novembre). Totes les sessions es faran en dimecres, a la sala d'actes del COAC (casa Lluvià), a les 8 del vespre, i, com ja és costum, després de la xerrada es farà un sopar informal amb el conferenciant. El preu per assistir al conjunt dels sis sopars és de 80 euros (40 per als arquitectes de menys 30 anys i per als estudiants). Les conferències són gratuïtes. Les consultes i inscripcions es poden fer al 93 875 16 56.

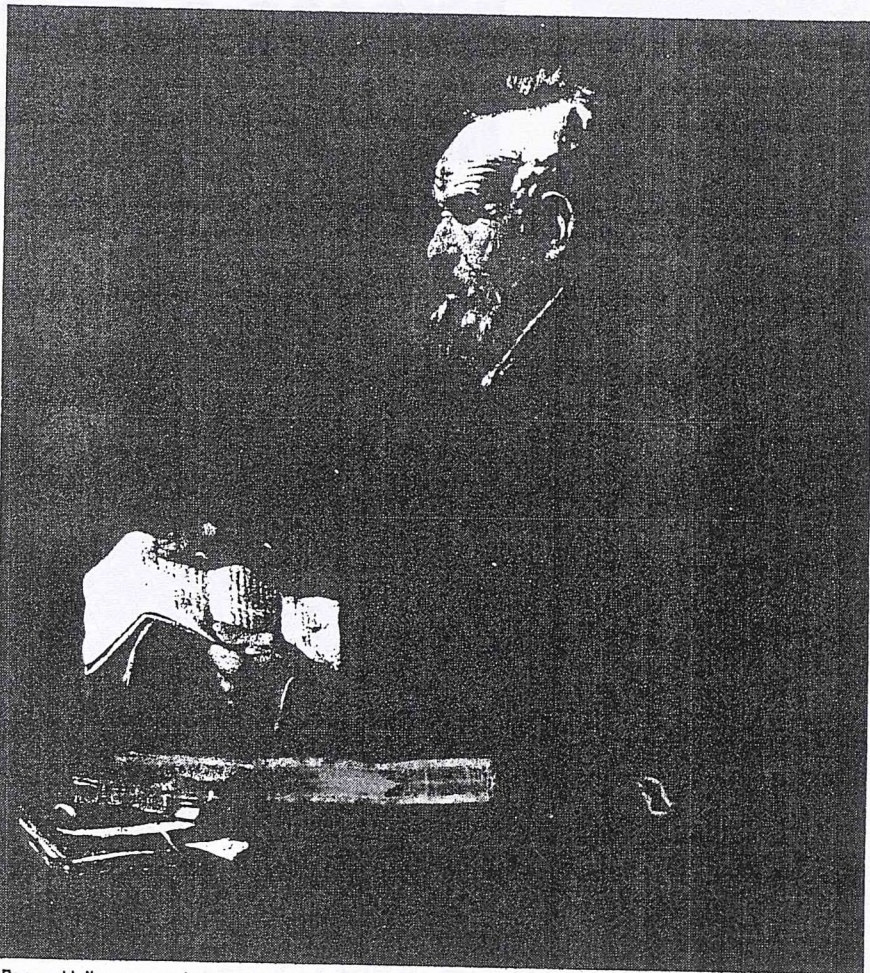
ART

Manresa inaugura dijous una mostra de l'art català del barroc i del Renaixement

GEMMA CAMPS
Manresa

Al Museu Nacional d'Art de Catalunya (MNAC) és previst que s'obri entre aquest any i el vinent una sala en la qual quedaran exposades de manera permanent la col·leccions de l'art català del barroc i del Renaixement que guarda el museu barceloní en el seu fons. Mentre això no arriba, un conveni signat l'octubre passat entre el MNAC i l'Àrea de Cultura de la Diputació de Barcelona ha permès que aquestes dues col·leccions es puguin veure en diverses ciutats de Catalunya mitjançant una exposició itinerant. Itineraris de l'art català. Renaixement i barroc s'inaugurarà dijous de la setmana que ve, a les 8 del vespre, al Museu Comarcal de Manresa, on quedarà instal·lada fins al 28 de març.

Tal com ha explicat el director del Museu Comarcal, Francesc Vilà, la mostra que es podrà veure a Manresa no és del tot inèdita, ja que la col·lecció que forma part del període barroc ja va protagonitzar una exposició al museu manresà fa quatre anys, titulada Mirades del barroc. Ara, aquesta col·lecció hi tornarà ampliada amb les obres corresponents al Renaixement català. En total, la mostra que s'inaugurarà dijous inclou 38 obres: 27 pintures, 5 escultures i 6 gravats. Són obres que permeten presentar un panorama global de l'art que es va produir a Catalunya entre els segles XVI i XVIII. De l'època del Renaixement es podran veure els relleus de marbre italians de la col·lecció de Miquel Mai, vicecanceller de Carles V, els quals introdueixen els visitants en el nou llenguatge renaixentista present a Catalunya al primer terç del segle XVI. Quant a la pintura d'aquest mateix període, cal esmentar que les millors obres van ser fetes a Catalunya però no per autòctons, sinó vinguts de fora, ja que els pintors catalans



«Ramon Llull», un retrat imaginari realitzat per l'artista solsoní Francesc Ribalta i que data de l'any 1618

van trigar a assimilar la transformació. Del barroc català es podran veure a l'exposició pintures del segle XVII, com el retrat imaginari de Ramon Llull del pintor solsoní instal·lat a València Francesc Ribalta i, ja del segle XVIII, l'Autoretrat del rossellonès Jacint Rigau, les Quatre estacions i les Natures mortes d'Antoni Vilado-

mat, la Dama amb els atributs de Diana de Pere Cruells i pintures de Ramon Tramulles, Francesc Pla i Ramon Amadeu, entre d'altres. Gravats del valencià Pasqual Pere Moles, primer director de l'Escola de Llotja de la Junta de Comerç de Barcelona, i del francès Defehrt, i dibuixos com els de Pau Montaña.

Itineraris de l'art català. Renaixement i barroc es podrà visitar els divendres i dissabtes, de 10 del matí a 2 de la tarda i de 5 a 8 del vespre, i els diumenges i festius, de 10 del matí a 2 de la tarda. Durant la setmana s'oferiran visites guiades a les escoles de secundària i, els dissabtes al migdia, per al públic en general.

HISTÒRIA

Òmnium Cultural presenta amb poca gent «El llibre del mes» de febrer

REDACCIÓ/ Manresa

Una quinzena de persones van assistir, dijous passat, a la presentació del llibre Carlins i catalanisme, dins del cicle «El llibre del mes» d'Òmnium Cultural al Bages. L'acte va portar a la llibreria Parc de Manresa l'autor, Ferran Toledano, i l'historiador Lluís Virós, el qual va introduir els assistents en el món del carlisme, que va marcar una època molt important en el darrer terç del XIX.



Presentació de «Carlins i catalanisme» a la llibreria Parc, dijous passat

COMPREM EDIFICIS
AMB LLOGATERS O SENSE
TEL. 660 44 49 61
(SR. DAVID)

abetorojo
Participacions
Voces
C/ Sant Fruitós, 7 - Manresa
Tel. 93 877 02 05

Raquel Vidal Arandes
Pintura a l'oli Pa d'or

Paó
Màgica aurora de ploma i ala multicolor...
Sol de gran gala d'un paradís

en l'ona és dolça, la platja or llit, vellut la mata i el cel postís.
Pere Quart

Horis galeria:
Dimarts a divendres de 18 a 21 h
Dissabte de 12 a 14 h i de 18 a 21 h

INAUGURACIÓ:
Dissabte, 14 de febrer a les 8 del vespre
14 febrer 04-7 març 04

U-Amigant
ESCAC I MAT!
Sobre la col·lecció 04-05 de Miriam Ponsa

Plaça Major, 18 - MANRESA
Tel. 93 872 78 10

La festa ibera tona a acostar els colomencs al seu passat

Els dies 15 i 16 de maig els visitants que pugin al poblat ibèric del Puig Castellar podran participar en tallers i visites guiades programades

M.MEMBRIVES

• La VII Festa Ibera al Puig Castellar va començar el dia 11 de maig i s'allarga fins al 18. Els dies laborables estan destinats a les visites escolars, mentre que el cap de setmana dels dies 17 i 18 de maig tothom que ho vulgui pot acostar-se fins al poblat i participar en els tallers i les visites guiades que tenen com a objectiu recrear la vida quotidiana dels antics pobladors del turó del Pollo.

Durant la festa hi haurà instal·lats a peu de poblat un seguit d'espais que transporten el visitant al moment de màxima esplendor del Puig Castellar i permeten conèixer com era la cultura ibèrica que es va desenvolupar entre els segles VI i I aC a tot el litoral mediterrani. Tot-hom que ho vulgui podrà filar i teixir, fer tovots per aixecar una casa, caçar practicant el tir a l'arc, fabricar un collaret o fer ceràmica al torn i pintar-la, tallar sílex, moldre gra amb un molí rotatori, encunyar una moneda, escriure el nom amb l'alfabet ibèric, jugar a tabes, trenar espart, amassar una galeta i coure-la,



Una imatge de la festa ibera al Puig Castellar de l'any passat.

muntar un mosaic, modelar una llàntia, veure com es fonen els metalls per fer eines o el ritual d'un enterrament.

A més, es poden fer visites guiades a les restes del poblat ibèric durant tot el dia a les hores en punt. Aquestes passejades permeten apropar-se als darrers descobriments arqueològics trobats en les darreres excavacions, visitar la

reconstrucció de la casa ibèrica aixecada al jaciment, que permet fer-se una idea de com vivien els ibers. També es poden utilitzar els elements interactius de l'estació didàctica que es troba al mateix poblat.

Aquest any la festa ibera és un dels actes associats que l'Ajuntament de Santa Coloma aporta al Fòrum de les Cultures.

Les excavacions arqueològiques es reprenen a l'estiu

• La propera campanya d'excavacions arqueològiques s'encerarà el juliol com cada any amb estudiants procedents de la Universitat de Barcelona. Està previst que en aquesta ocasió continuïn els treballs al carrer número 1, que és el que dona a Montcada. L'avanç de les excavacions dependrà del nombre d'estudiants que hi participin i del que es vagin trobant. Si s'acaba aquest carrer, es podria començar l'altre costat del poblat que possiblement ja havia estat excavat, segons explica el director del museu Torre Balldovina, Ramon Sagués. Es tracta d'un espai estudiat durant els primers anys d'excavacions del qual hi ha molt poca documentació i es vol tornar a estudiar ara amb els mitjans de què es disposen.

Pel que fa a l'exposició permanent del museu Torre Balldovina, s'està treballant en la preparació del projecte executiu per completar l'espai dedicat als ibers. El nou espai, que està previst que s'inauguri l'any vinent, inclourà la reproducció d'una secció de la casa i recreacions de diferents ambients.

El museu mostra obres del renaixement i el barroc

• El museu Torre Balldovina mostra obres del renaixement i el barroc de les col·leccions del Museu Nacional d'Art de Catalunya (MNAC). L'exposició itinerant, que porta per nom *Itineraris de l'art català*, es podrà visitar des del 18 de maig fins al 13 de juny a la planta baixa del museu. La mostra, produïda pel MNAC i la Diputació de Barcelona,

presenta una panoràmica global de l'art que es va produir a Catalunya al llarg de tres segles, des dels inicis del regnat de l'emperador Carles V fins a la invasió napoleònica. El museu organitza visites guiades cada diumenge a les dotze del migdia adreçades a tots aquells que vulguin apropar-se a les obres amb coneixement del context.



Un dels quadres que es podran veure al museu Torre Balldovina.



6 **Beca per treballar al
Museu d'Arenys de Mar**

Carve Rius

Arenys de Mar → **Convocada per la
Diputació de Barcelona**

La Diputació de Barcelona ha convocat divuit beques de col·laboració amb l'Oficina de Patrimoni Cultural per donar suport a la tasca que realitzen diferents museus, entre els quals hi figura el Museu d'Arenys de Mar. La beca té una durada de 5 mesos i està dotada amb 2.555 euros. Adreçada a llicenciats, la feina consistirà en la informatització de les fitxes de les peces del fons del museu arenyenc. Les persones que hi estiguin interessades poden presentar les seves sol·licituds fins el 30 d'abril.

Les sol·licituds es presentaran, amb tota la documentació exigida, al Registre General de la Corporació, (Edifici Can Serra, Rambla de Catalunya, 126, o Edifici del Relotge, carrer Urgell, 187, o Recinte Mundet, passeig Vall d'Hebron, 171).

exposició
**itineraris
de l'art català**

les col·leccions del MNAC:
renaixement i barroc

Pintura, escultura, dibuix i gravats catalans
del renaixement i el barroc del MNAC

Museu Torre Balldovina
(Pl. Pau Casals, s/n)

Inauguració:
18 de maig, a les 19.30 h

Horari de visita:
De dimarts a dissabte, de 18 a 20.30 h.
Dissabtes, diumenges i festius, d'11 a 14 h.
Diumenges, a les 12 h, visites guiades gratuïtes.

Oberta fins al 13 de juny de 2004
www.diba.es/museuslocals

Organitzen



**Diputació
Barcelona**
xarxa de municipis

MNAC
MUSEU NACIONAL D'ART DE CATALUNYA

Amb el suport de



CAM Obres Socials

OBRES SOCIALS

Col·laboren



Xarxa de Museus Locals



**AJUNTAMENT DE
SANTA COLOMA
DE GRAMENET**



**MUSEU
TORRE BALDOVINA**
SANTA COLOMA DE GRAMENET

el museu més gran de Catalunya

Agenda d'Activitats núm. 30

febrer - maig 2004



- Conferència **La representació de la guerra a les arts visuals**, a càrrec del Sr. Antonio Monegal. 18/03/2004, 19.30 h. Monestir de Sant Cugat.
- Conferència **Catolicisme, carlisme i catalanisme: una trilogia per entendre la trajectòria de Marian Vayreda**, a càrrec del Sr. Joaquim M. Puigvert. 11/02/2004, 19.30 h. Museu - Casa Aymat.

Centre Jujol - Can Negre



Pl. Catalunya, s/n
08970 **Sant Joan Despí**
Tel: 93 373 73 63
Fax: 93 373 74 63
A/e: m.st.joand@diba.es

Visites, tallers i itineraris • **Visita Can Negre.**

- **Itinerari guiat per l'obra de Jujol a Sant Joan Despí.**
29/02/2004, 28/03/2004,
25/04/2004, 23/05/2004.

Museu Torre Balldovina



Pl. Pau Casals, s/n.
08922 **Santa Coloma de Gramenet**
Tel: 93 385 71 42 Fax: 93 466 09 74
A/e: m.st.colomag@diba.es
Web: www.minorisa.es/mtb

Exposicions

- **Flora i vegetació de Santa Coloma de Gramenet.**
Exposició produïda pel Museu conjuntament amb el Centre d'Estudis de la Natura del Barcelonès Nord. L'exposició presenta la flora i vegetació que podem trobar a Santa Coloma de Gramenet i els seus voltants. Del 12/02/2004 fins al 04/04/2004.
- **Reyes y aragoneses ilustres.**
Exposició produïda pel Centre Aragonès Virgen del Pilar de Santa Coloma de Gramenet. Del 23/04/2004 fins al 09/05/2004.
- **Itineraris de l'art català. Les col·leccions del MNAC: Renaixement i barroc.**
L'exposició està formada per obres del Renaixement i el barroc català del MNAC. Els diferents àmbits permeten presentar un panorama global de l'art que es va produir a Catalunya al llarg de tres segles, des dels inicis del regnat de l'emperador Carles V fins a la invasió napoleònica. Del 18/05/2004 fins al 13/06/2004.

Visites, tallers i itineraris
• **Visita al Museu i al Patrimoni de la ciutat.** Visites guiades per a escolars i grups.


SANTA COLOMA DE GRAMANET
**MUSEU TORRE
BALLDOVINA**

Plaça de Pau Casals, s/n
Tel. 933 857 142
m.st.colomag@diba.es
www.diba.es/museus/mtbasc.htm
www.minorisa.es/mtbasc

**ITINERARIS DE L'ART
CATALÀ.**

LES COL·LECCIONS DEL MNAC:
RENAIXEMENT I BARROC
Del 18 de maig al 13 de juny
de 2004

Exposició d'obres del renaixement i el barroc català procedents del Museu Nacional d'Art de Catalunya. La mostra s'estructura en quatre àmbits i ofereix un panorama global de l'art que es va produir a Catalunya entre els segles XVI i XVIII, des dels inicis del regnat de l'emperador Carles V fins a la invasió napoleònica. La mostra presenta peces catalanes de pintura, escultura, dibuix i gravat, totes seleccionades de les millors obres i dels millors artistes que varen treballar a Catalunya, des de l'escultura italiana de la Barcelona renaixentista fins al significatiu barroc de mestres com Francesc Ribalta, Antoni Viladomat o Francesc Pla, el *Vigatà*.

TARRAGONA
MUSEU D'ART MODERN

C. de Santa Anna, 8
Tel. 977 235 032
mamt@altanet.org
http://www.altanet.org/MAMT

ELS MORAGAS DE VALLS.

PASSIÓ PER LA IMATGE.
PRIMAVERA FOTOGRÀFICA 2004
Del 21 d'abril al 20 de juny
de 2004

La nissaga valenciana dels Moragas, originària del segle XVII, inicià, a l'època de Josep de Moragas i Lleonart (1768-1822), una severa transformació que la portà a l'ennobliment, influïda directament per l'esperit de la Il·lustració que contempla una cultura àmplia, oberta, enciclopèdica i pràctica, general i tècnica al mateix temps que, juntament amb el benestar econòmic, permet el gaudi de viatges que els aportarà noves fonts de coneixement. Itàlia i París són les destinacions esco-

llides pels Moragas, i els records d'aquells viatges, especialment els gravats i les pintures, seran imatges que, a partir d'aquell moment, passaran a formar part de la quotidianitat domèstica. Aquestes il·lustracions seran la llavor de la seva passió per la imatge que es veurà incrementada amb l'aparició del daguerreotip i la fotografia.

ALBERT GUSI LAS.

L'ARTISTA -INTERVENCIÓ-
TA-, LA FOTOGRAFIA, EL TERRI-
TORI I EL RASTRE (O COM POR-
TAR LA FOTOGRAFIA AL
PAISATGE I, EL PAISATGE, DINS
DE LA FOTOGRAFIA).
PRIMAVERA FOTOGRÀFICA 2004
Del 6 de maig al 20 de juny de
2004

L'autor diu: «Recorrent el territori, he topat sovint amb paisatges pintorescs. Són paisatges inesplorats, que se t'obren davant teu, de cop i volta i sorprenentment. A la manera d'una onomatopeia visual que et crida pels ulls i t'entra per les orelles, els absorbeixes per la seva olor i resseguint-los amb el dit el tactes des del cim al rierol, de la fulla al bosc i del núvol al cau d'un teixó. També he topat amb els paisatges fotorecs, que tenen les característiques dels anteriors, però m'atrauen amb el propòsit de fer-ne una imatge fotogràfica. Em desperten i em xuclen fins que ells, la fotografia i jo fem un únic esdevenidor. Són paratges que fotografio i alhora es fotografien. Un paisatge fotorec és real però alhora inèdit i es converteix en un territori de rastre en un suport fotogràfic.»

**MUSEU NACIONAL
ARQUEOLÒGIC
DE TARRAGONA**

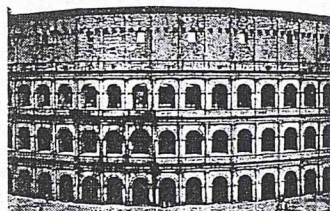
Pl. del Rei, 5
Tel. 977 236 209
mnat@mnat.es
http://www.mnat.es

MOONLIGHT.

VALENTÍN VALLHONRAT.
PRIMAVERA FOTOGRÀFICA 2004
Del 21 d'abril fins al 29 d'agost
de 2004

Mostra en la línia d'exposicions de creació contemporània. Darrer treball de Valentín Vallhonrat. «Moonlight», on l'autor qües-

tiona el paper atorgat tradicionalment a la fotografia com a reproductora de la realitat, i planteja una anàlisi crítica de les imatges. A partir d'una iconografia basada en un conjunt de monuments representatius de diferents cultures, Vallhonrat ha construït unes imatges en què s'amalgamen realitat i aparença, relació directa entre original i substitut, experiència real i simulacre.


TARREGA
**MUSEU COMARCAL
DE L'URGELL**

C. Major, 11. Cal Perelló
Tel. 973 312 960
museu@tarrega.ddl.net
www.museutarrega.com

ARTS TÀRREGA.

MOSTRA D'ARTS PLÀSTIQUES
Fins al 19 de setembre de 2004

Un total de vint-i-quatre artistes i escultors, han acceptat la proposta de la Regidoria de Cultura d'exposar de forma permanent les noves creacions en un espai conjunt. Els requisits per participar en la iniciativa són tenir una vinculació vital o artística amb la capital de l'Urgell i que les noves creacions dels artistes estiguin relacionades amb el lema genèric del segle XXI. Els creadors aniran renovant l'exposició a mesura que acabin noves obres. L'exposició comportarà, a més, un catàleg i activitats paral·leles com visites guiades/itinerari.

700 ANYS DESPRÉS.

ELS CAVALLERS DEL TEMPLE O LA
VIGÈNCIA D'UN MITE
Del 5 al 30 de maig de 2004

L'exposició relata d'una manera rigorosa, la història del ja mític orde del Temple. Es tracta de posar de manifest la vigència i la perdurabilitat d'una de les histò-

ries més apassionants que tingueren lloc en el context de l'Europa medieval entre els segles XII i XIV. L'orde del temple, constituït fonamentalment per monjos guerrers, s'erigí al llarg de 200 anys en una gran família, en un univers elitista i clos, dotat d'una enorme potencialitat que visqué equilibrat entre els poders terrenals dels reis europeus i els dels successius papats, tot plegat en el context del món europeu i mediterrani convuls per les lluites feudals i la recerca d'objectius cohesionadors i il·lusonadors marcats per les croades.

700 anys després.
Els cavallers del temple o la vigència d'un mite.


TERRASSA
**MUSEU DE LA CIÈNCIA I DE
LA TÈCNICA DE CATALNYA**

Rambla d'Ègara, 270
Tel. 937 368 966
difusio.mnactec@gencat.net
www.mnactec.com

**TOT ÉS QUÍMICA
2004**

Exposició organitzada pel Museu de la Ciència i de la Tècnica de Catalunya i la Societat Catalana de Química. La mostra es presenta per segona vegada després d'haver fet un seguit d'itineraris per l'Estat espanyol. La mostra pretén fer arribar a tothom la contribució de la química a la qualitat de vida d'avui, amb la voluntat de destacar que la nostra vida quotidiana depèn en gran part de la química.

HOMO VIDENS.

DAVANT LA PETITA PANTALLA
Fins al 27 de juny de 2004

Exposició de dissenys de televisors que mostra l'evolució estètica de prop de seixanta aparells de televisió, alguns dels quals representen veritables joies del disseny. El recorregut cronològic

CAPELLADES

MUSEU MOLÍ PAPERER
DE CAPELLADES

Pau Casals, s/n
Tel.: 938 01 28 50
museu@mmp-capellades.net
www.mmp-capellades.net

ANTÒNIA VILÀ.

ARXIU DE NEU
Fins al 22 de febrer de 2004

Exposició que mostra tres línies de treball de l'artista: el paper mateix com a binomi de la fragilitat i la persistència d'aquest material des d'antany fins al present; el ferro com a superfície de criptogrames i la impressió digital com a mitjà de captures de ficció d'aquests mateixos criptogrames. Són tres materials de divagació sobre els estels de neu. Tres dimensions plàstiques per a la captura poètica del no-res.

CARDEDEU

MUSEU ARXIU
TOMÀS BALVEY

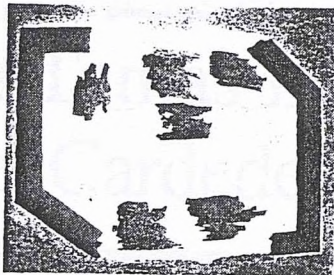
Daurella, 1
Tel. 938 71 30 70
mcardedeu@diba.es

AGUSTÍN IBARROLA.

TALLER OBERT ART PÚBLIC
Fins al 18 de gener de 2004

Projecte que neix dins el programa de Cardedeu amb l'Art Vigent, iniciat l'any 2000 per l'Ajuntament de Cardedeu i el Museu Arxiu Tomàs Balvey en col·laboració estreta amb l'Associació Cultural Besllum, que té per objectiu programar i difondre exposicions d'artistes contemporanis en el municipi. En aquest cas és l'artista qui pre-

senta un programa de pintura i escultura. I és a través del pensament, de la interactivitat i del color on desenvolupa la seva capacitat creativa



MIRAR GAUDÍ.

OBRA FOTOGRÀFICA
DE RAMON MANENT
Del 23 de gener al 21 de març
de 2004

Mostra que recull prop d'un centenar de fotografies relatives a l'obra arquitectònica d'Antoni Gaudí, amb la personal visió i interpretació del fotògraf matoroní Ramon Manent, en què destaquen formes, textures i colors que descobreixen noves facetes del treball del genial arquitecte i del seu procés creatiu. La mostra s'organitza en dos blocs: les "joies", 30 imatges singulars i insòlites de la producció gaudiniana; i els conjunts, on s'analitzen aspectes especialment importants en l'obra d'Antoni Gaudí, agrupats en 5 temes: forja, volum, textura i color, xemeneies i terrats, interiors i mobiliari, que permeten un millor aprofundiment al coneixement de l'obra de l'arquitecte Gaudí i les seves singularitats.

CATALUNYA A L'ÈPOCA
CAROLÍNGIA.

ART I CULTURA ABANS
DEL ROMÀNIC

Del 26 de març al 30 de maig
de 2004

Exposició dedicada a la història, l'art i la cultura de Catalunya des de finals del segle VIII, amb l'inici del domini carolingi, fins a l'any 1000, a les portes del romànic. Una etapa fonamental en la formació de Catalunya, que es presenta en l'exposició comparada amb els focus europeus i hispànics més importants del moment. A través de fotografies i plafons i complementada amb maquetes i un audiovisual, la mostra explica els següents temes: la construcció

d'Europa amb Carlemany, el poder de l'imperi i l'església, el territori de la Marca Hispànica, la construcció dels espais de poder, les arts de l'objecte i el moment històric i cultural a l'entorn de l'any 1000. A Cardedeu es complementa amb documents i objectes del fons del Museu que permeten conèixer la realitat del municipi a l'entorn de l'any 1000.

CERVERA

MUSEU DE CERVERA
CASA MUSEU DURAN
I SANPERE

Major, 115
Tel. 973 53 39 17 / 973 53 01 88
duransanpere@teleline.es
www.museuduranisanpere.org

EL NAIXEMENT
DE LA GENERALITAT
DE CATALUNYA

Fins al 29 de febrer de 2004

A mitjan la dècada de 1360 va néixer la Diputació del General de Catalunya, després anomenada Generalitat. Aquesta exposició pretén mostrar les circumstàncies -bèl·liques, parlamentàries, fiscals i finances- que concorregueren en l'origen i en els primers anys de vida d'aquesta institució cabdal en la història de Catalunya. El recorregut expositiu té peces molt importants com el retrat de Pere el Cerimoniós (MNAC), la creu de Sant Nicolau de Cervera, el còdex de la Generalitat (ACA), el llibre de privilegis de Cervera o el Sant Jordi del Palau de la Generalitat, entre moltes altres.

CERVERA.

TRESORS SECRETS.
LA FORMACIÓ D'UN MUSEU
Exposició de llarga durada

L'exposició es fonamenta en un doble discurs: d'una banda, pretén donar a conèixer les obres més significatives que conformen el fons del Museu i de l'altra, s'endinsa en la història dels seus orígens i la seva formació. Així, doncs, a partir d'un fil conductor d'excepció, la figura d'Agustí Duran i Sanpere, fundador i veritable ànima del Museu, s'aniran descobrint els tresors que allí es conserven: des d'una selecció del fons arqueològic a les escultures de Jordi de Déu i del

Mestre de Cervera, les pintures sobre taula del Mestre Girard, les col·leccions de ceràmica i rajoles dels segles XVI i XVII i el fons procedent de la Universitat.

FIGUERES

MUSEU DE L'EMPORDÀ

Rambla, 2
Tel. 972 50 23 05
fimusemp@ddgi.es

DALÍ A L'EMPORDÀ

Del 15 de gener al 15 de març
de 2004

Exposició d'imatges de Dalí, moltes d'inèdites, fetes per fotògrafs empordanesos entre el 1948 i el 1980, que fan palesa la presència de Dalí a l'Empordà. El catàleg de l'exposició serà un treball de recerca sobre els fotògrafs locals més destacats, aficionats i professionals, del període de la postguerra i d'abans de l'arribada del fotoperiodisme.

TEATRE - MUSEU DALÍ

Pl. Gala - Salvador Dalí, 5
Tel. 972 67 75 00 / 67 75 09
t-mgrups@dali-estate.org
www.salvador-dali.org

Casa Museu Castell Gala
Dalí Púbol

plbgrups@dali-estate.org

EL QUIXOT SEGONS
SALVADOR DALÍ

Del 15 de març o l'1 de novembre
de 2004

Mostra on es poden veure gran part dels dibuixos i de les aquarel·les que Dalí va crear per il·lustrar el Quixot, personatge pel qual el pintor va sentir una gran fascinació. El geni de Cervantes provoca el geni de Dalí, i la trobada entre ambdós origina imatges inoblidables, plenes de fantasia, màgia, enginy i d'una imaginació sense límits. La bogeria del Quixot inspira el millor Dalí. En aquesta exposició veurem el Dalí dibuixant, il·lustrador, amb el seu perfecte domini de la tècnica i del color.



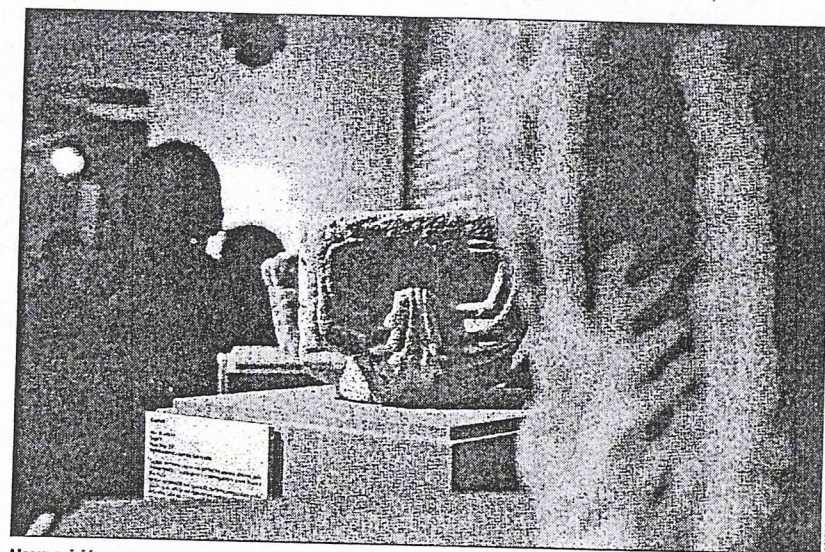
La mostra presenta els primers pergamins referents a la població trobats fins ara

El museu Tomas Balvey mostra com era el Cardedeu de l'any 1000

M.N.

Cardedeu El Museu Arxiu Tomàs Balvey de Cardedeu presenta, des de divendres, dues noves exposicions temporals dedicades a l'art i la cultura pels volts de l'any 1000. Les dues mostres ensenyen als visitants la cultura i la societat de la Catalunya de l'època. A més, als responsables del museu els va semblar oportú dedicar un petit espai a parlar de la població, en què els visitants podran comprovar com era Cardedeu al segle XI. Es tracta d'una petita mostra que explica el procés de formació de Cardedeu, des dels seus orígens documentals, apareguts l'any 941 —any del qual daten les primeres referències toponímiques de la població—, fins a la plena formació del municipi, en l'època de màxima esplendor de l'art romànic.

En aquest apartat dedicat a Cardedeu hi ha exposades restes humanes que es van poder documentar i estudiar arran de



L'exposició mostra restes arquitectòniques d'edificacions del terme de Cardedeu

les excavacions arqueològiques realitzades l'any 1997 a la zona del presbiteri de l'església parroquial de la població. Es

mostren també tres pergamins datats el segle XI. El primer, del 1026, fa referència a la venda d'un molí en el terme de Kar-

tetulo. El següent, una mica més tardà, de l'any 1080, parla d'una permuta de terres en el terme de Vilalba. L'últim perga-

mí mostra un testament del 1096. Tot això permetrà conèixer una mica més a fons com funcionaven les coses a Cardedeu a l'entorn de l'any 1000. En la mostra també es podran veure restes d'elements arquitectònics i escultures de pedra que, en el seu origen, havien ornamentat l'església parroquial i diferents edificis de Cardedeu i del terme de Bell-lloc.

CATALUNYA DINS L'EUROPA DE CARLEMANY

L'altra exposició que es va inaugurar divendres al Museu Arxiu Tomàs Balvey porta per títol: *Catalunya a l'època carolíngia. Art i cultura abans del romànic*. Es tracta d'una mostra que evoca els esdeveniments més importants que van succeir a l'època: la construcció d'Europa, amb Carlemany; la representació del poder de l'Imperi i l'Església; el territori de la Marca Hispànica; la construcció dels espais de poder o les arts de l'objecte, entre d'altres.

Van assistir a la inauguració una vintena de persones que, conduïdes per la directora del Museu Arxiu, Carme Clusellas, van poder conèixer més elements de l'època. Les exposicions es podran visitar fins al 30 de maig, amb el servei habitual de visites guiades i gratuïtes tots els diumenges a les 12 del migdia.

**MUSEU TÈXTEL
I D'INDUMENTÀRIA**

C. de Montcada, 12-14
Tel. 933 101 516
www.museutextil.bcn.es
museutextil@mail.bcn.es

LEIGH BOWERY

MUSEUS MARÍTIMS DE LA
COSTA BRAVA CATALANA
Fins al 23 de maig de 2004

Leigh Bowery (Sunshine, Austràlia, 1961 - Londres, 1994) és un cas excepcional en la recent història de l'art. Va ser una figura destacada del *Club Scene* de Londres dels vuitanta i principis dels noranta que va aconseguir transcendir el *dressing up* i dignificar-lo com a forma artística a través de les performances. Quan es posava els seus vestits, el seu cos escenificava la seva concepció de l'estètica corporal i de la bellesa i la seva forma d'entendre l'art, la diversió, l'el·legància i la sexualitat... Avui, els seus -Cap de tutú- o -Fetitxe negre- són ja clàssics de la iconografia contemporània més avantguardista.

MUSEU DE ZOOLOGIA

Pg. de Picasso, s/n
Tel. 933 196 912
museuzoologia@mail.bcn.es
www.museuzoologia.bcn.es

LA DIVERSITAT DE LA VIDA

Del 5 de juny de 2004 al juny de 2005

L'exposició mostra l'origen, el dinamisme, les causes i les alteracions de la diversitat biològica, així com les raons per les quals cal mantenir-la. Es compon de cinc àmbits: "Els cinc sentits" presenta la percepció de la realitat a través de diferents estímuls; "Els cinc continents" mostra la dinàmica de formació de diferents grans plaques i d'àrees submergides que han permès l'evolució i diversificació de la vida; "Els cinc regnes" fa una aproximació al nombre d'espècies conegudes, agrupades en regnes, i permet entendre l'extraordinària diversitat de la vida; "Les cinc extincions" presenta les grans extincions que s'han produït fins a l'actualitat, i les causes principals que poden conduir-nos a la sisena gran extinció; finalment, "Els cinc dits" exposa com podem actuar

per frenar la davallada actual de biodiversitat i mantenir la salut del planeta.

CALELLA**MUSEU-ARXIU MUNICIPAL
DE CALELLA**

C. de les Escoles Pies, 36
Tel. 937 695 102
m.calella@diba.es

Sala d'Exposicions

(c. Bartrina, 35)

CASAS PORTELLA

Del 14 al 23 de maig de 2004

José Casas Portella, natural de Sarriñena des de molt jove participa a concursos de dibuix lineal i artístic. Posteriorment passa a la tècnica del carbonet. Més tard a l'escola de dibuix i pintura Croquis de Barcelona perfecciona les tècniques d'aquarel·la, pastel i oli. Una temporada dedicada al pastel el porta definitivament a l'oli.

En aquesta mostra dels seus olis podem admirar la composició, el tractament de la llum i la riquesa de les gammes cromàtiques.

**EL FONDS NO EXPOSAT
DEL MUSEU (I)**

De l'1 al 9 de maig de 2004

Aquesta exposició inaugura un cicle que es mantindrà al llarg dels propers anys i que té l'objectiu de mostrar al públic aquells objectes que, tot i pertànyer al fons del museu, no formen part de la col·lecció permanent. En aquesta ocasió exposarem una part de la col·lecció de goigs (especialment els locals), una col·lecció de maquetes construïdes amb diferents tècniques que representen edificis locals, un grup de claus de ferro de porta dels segles XIX i XX i altres col·leccions d'objectes que, cedits per veïns de Calella, no s'adiuen amb la unitat d'exposició del nostre museu, formen part de l'arxiu o no tenen cabuda en l'espai del qual disposem.

CAPELLADES**MUSEU MOLÍ PAPERER DE
CAPELLADES**

C. de Pau Casals, s/n
Tel. 938 012 850
museu@mmp-capellades.net
www.mmp-capellades.net

JÚLIA SEQUEIRA.

LA LLUM DEL COR. DIBUIXOS,
PINTURES, GRAVATS

Del 30 de maig al 29 d'agost.

De la seva llarga trajectòria artística al Japó i després del seu retorn a Catalunya, l'any 1998, amb diverses exposicions en diferents ciutats catalanes, ara presenta una nova exposició retrospectiva conjuntament amb els seus darrers treballs de dibuix, pintura i gravat, sempre donant importància a la base del



-paper-. Intenta representar amb els seus formats una obra de creació i aconseguir una visió basada en una espiritualitat pensada en -la llum-, aquí rau la importància que concedeix al blanc i al negre.

CARDEDEU**MUSEU ARXIU TOMÀS
BALVEY**

Daurella, 1
Tel. 938 713 070
mcardedeu@diba.es

**CATALUNYA A L'ÈPOCA
CAROLÍNGIA.**

ART I CULTURA ABANS DEL
ROMÀNIC

Fins al 30 de maig de 2004

Exposició dedicada a la història, l'art i la cultura de Catalunya des de finals del segle VIII, amb l'inici del domini carolingi, fins a l'any 1000, a les portes del romànic. Una etapa fonamental en la formació de Catalunya, que es presenta en l'exposició comparada amb els focus europeus i hispànics més importants del moment. A través de fotografies i plafons i complementada amb maquetes i un audiovi-

sual, la mostra explica els següents temes: la construcció d'Europa amb Carlemany, el poder de l'imperi i l'església, el territori de la Marca Hispànica, la construcció dels espais de poder, les arts de l'objecte i el moment històric i cultural a l'entorn de l'any 1000. A Cardedeu es complementa amb documents i objectes dels fons del Museu que permeten conèixer la realitat del municipi a l'entorn de l'any 1000.

MASVIDAL.

BOTÀNICA IL·LUSTRADA

Del 16 d'abril al 20 de juny
de 2004

L'exposició presenta 81 il·lustracions de botànica fetes pel farmacèutic de Sabadell, Agustí Masvidal i Salavert.

Home entanyable, farmacèutic d'ofici i artista d'afició, les seves il·lustracions botàniques apleguen les dues facetes de la seva persona: la formació científica, que li permetia trobar i documentar unes herbes que coneixia prou bé, i la seva afeció artística que li permetia il·lustrar-les amb rigor científic i alhora amb gust estètic. La mostra es divideix en tres àmbits: les plantes espontànies dels carrers de la ciutat, les plantes del rocàl i les plantes medicinals. És aquest últim àmbit el que desperta més interès a Cardedeu, i complementa l'exposició de farmàcia de Tomàs Balvey i l'actual jardí de plantes medicinals del Museu Arxiu de Cardedeu.

GRAFFITI ...GRAFITS.

6.000 ANYS

DE LLENGUATGE

MARGINAL

Del 4 de juny al 24 de setembre

L'exposició planteja un viatge visual i conceptual per una selecció d'imatges marginals i espontànies disperses en indrets insòlits de Catalunya i Andorra. La mostra reflexiona sobre les motivacions dels anònims autors de milions d'imatges lligades a

Cardedeu a l'any 1000 i Catalunya
a l'època Carolíngia són les
exposicions que es poden visitar

El museu acull dues noves exposicions

Cardedeu. El Museu-Arxiu Tomàs Balvey acull, des del passat divendres 26, dues exposicions relacionades amb l'entorn de l'any 1000. La primera, titulada *"Catalunya a l'època Carolíngia, art i cultura abans del romànic"*, està dedicada a la història, l'art i la cultura de Catalunya en el període comprès entre finals del segle VIII i principis del segle XI. La segona exposició es titula *"Cardedeu a l'any 1000"* i explica el procés de formació de Cardedeu, des dels orígens documentals en què apareixen les primeres referències toponímiques de la població, l'any 941, fins a la seva plena constitució, ja en el període romànic. Aquesta mostra permetrà veure pergamins com el que suposa el primer document escrit del municipi, que data de l'any 1026, així com les restes humanes trobades el 1997 al costat de l'església. Les dues exposicions es podran visitar fins al 30 de maig. **O.S.**

Revista "El Vallès"

5 d'abril del 2004

Cardedeu a l'any 1000 i Catalunya a l'època Carolíngia són les exposicions que es poden visitar al MATBC

El A

El 26 de març es va inaugurar la doble exposició temporal que es pot visitar al museu.

A l'acte, va parlar primer la regidora de cultura, Isabel Borrás, que va destacar que es tracta d'una exposició ampla, de la que aquí hi ha un recull i un esforç per ressaltar el referent a Cardedeu, referències de nom i de la dependència de Vilamajor. Remarca la importància

dels pergamins que són fons del museu i dels esquelets que es van exhumar a les excavacions de 1997. Fa agraïments a la Diputació i a totes les persones que han fet que aquesta exposició sigui possible.



Carme Borrás a la inauguració

Seguidament parla l'alcalde, Joaquim Om, que explica que el dia anterior es va estar mirant l'exposició i li havia agradat molt, principalment la part nostra, de manera que sembla que l'altra sigui una introducció. Diu que

per evitar el que sempre li passa, que no pot dir res de nou, s'ha baixat un llibre de casa, del que en llegeix una part: "Carlemany és el cap de l'església i de l'estat, dels bisbes i comptes. No hi ha una distinció. Fa un imperi que és una mena de Ciutat de Deu".

Acaba fent broma de si els esquelets menjaven bunyols, perquè si s'ha pogut deduir els oficis, seria bo saber si ja hi havia bunyols de quaresma.

Carme Clusellas, directora del MATBC, li contesta dient que no es pot saber, però que la dona tenia problemes de càries i mala alimentació.

A continuació Clusellas fa una excel·lent explicació del que és l'exposició guiant el recorregut als vora dels vuitanta assistents a la inauguració.

L'exposició es compon de dues parts La primera, titulada "Catalunya a l'època

Clusellas ensenyant els fons del Museu



Carolíngia. Art i cultura abans del romànic", està dedicada a la història, l'art i la cultura de Catalunya des de finals del segle VIII, amb l'inici del domini carolíngi, fins l'any 1000, a les portes del romànic. L'exposició està produïda pel MANAC i la Diputació de Barcelona.

Amb fotografies i plafons amb abundants mapes, es pot veure la formació de l'Europa Imperial, que té molt en comú amb l'Europa que s'està construint ara. El poder de l'imperi i l'església, el territori de la Marca Hispànica i la comparació amb les potències del moment, Califat i Principat d'Astúries permeten veure aquest procés.

La segona part es dedica a "Cardedeu a l'any 1.000" on s'explica el procés de formació de Cardedeu, des dels orígens documentals en què apareixen les primeres referències toponímiques, el 941, fins a la plena formació del municipi, ja entrats en el romànic. Hi ha tres pergamins del fons del Museu Arxiu, un referent a la venda d'un moli en el terme de Kartetulo, del 1026, un altre en relació a una permuta de terres en el terme de Vilalba, datat del 1080, i un interessant testament del 1096 on ja se cita l'església de Santa Maria de Cardedeu i Aialbert, com a testamentari i pare de tres fills i sis filles. També hi ha les restes humanes que es van poder documentar i estudiar arrel de les excavacions arqueològiques realitzades en el presbiteri de l'església, l'any 1997, i que van localitzar estructures anteriors al romànic. Aquests esquelets, d'un home i una dona, resten incomplets ja que al fer la rasa per edificar el temple romànic van seccionar-los els peus.

Les exposicions es podran visitar des del 26 de març al 30 de maig.

Abril 2004

Una exposició mostra acudits gràfics i il·lustracions de les revistes eròtiques publicades a Catalunya als anys 20 i 30

Manresa recupera l'erotisme il·lustrat de principis de segle

Montse Frisach
BARCELONA

E n algunes de les revistes catalanes de principis del segle XX, com 'Papitu', 'KDT', 'Muchas Gracias' i 'La Tuies', l'erotisme hi era present a través d'acudits gràfics. Autors com Opisso, Escobar i Méndez Álvarez hi van col·laborar.

És "un material silenciats fins ara", diu Joan Manel Soldevilla, comissari de l'exposició *Psicalíptics. Erotisme i transgressió a les revistes il·lustrades del principi del segle XX*, que es pot veure aquests dies al Centre Cultural El Casino de Manresa, organitzada pel Museu d'Art de Sabadell. La mostra recupera i treu literalment de l'ostracisme dibuixos originals d'autors, alguns de ben coneguts, que es van publicar en revistes psicalíptiques, les quals combinaven temes de sàtira social i política amb l'erotisme. Era, és clar, un erotisme basat en el suggeriment i els dobles sentits però molts dels acudits són avui dia perfectament actuals. Soldevilla compara el llenguatge d'aquests acudits gràfics amb el de les novel·les populars de l'època o, en un cas més evident, amb les lletres dels cuplets.

A la mostra, que ja s'ha exhibit a Sabadell, també es pot veure com una sèrie d'autors que treballaven per a revistes infantils també es van dedicar a l'erotisme. És el cas d'Opisso, que combinava els seus treballs arxiconeguts a *En Patufet* i el *TBO* amb dibuixos a revistes psicalíptiques com el *Papitu* i el *KDT*, en els quals utilitzava el pseudònim de Bigre. Méndez Álvarez, autor conegut del *TBO*, també va col·laborar força en les publicacions psicalíptiques.

Més enllà de la pura anècdota i el morbo, l'exposició vol aportar elements de reflexió sobre el tipus de societat que reflecteixen aquestes il·lustracions. I és que la principal protagonista dels dibuixos és la dona, que "apareix tant com a objecte de desig com com a objecte inquietant", òbviament des d'una mirada masculina i de vegades masculista. "És un moment en què el paper de la dona està canviant profundament. La mirada de l'home, doncs, és de por i perplexitat. La dona, o és un ésser superior que domina totes les arts del sexe i porta els homes a la perdició, o és un ésser inferior i aleshores assetjada per homes poderosos com capellans i burgesos".

Darrere la porta

De fet, els àmbits de l'exposició reflecteixen aquestes tipologies de la dona. El primer àmbit recull els dibuixos que evocuen les escenes darrere d'una porta tancada. El segon es refereix a les "dones que fumen", és a dir, les *femmes fatales*, dones pecadores i dominadores, que coneixen tots els ressorts de l'erotisme. L'àmbit de les "dones enamorades" mostra les converses de dones que parlen de sexe en la intimitat sense embuts. Les "dones assetjades" per capellans obscens, vells verds, burgesos grassos i els senyors de la casa poblen l'últim àmbit de la mostra.

Joan Manel Soldevilla apunta que malgrat que la il·lustració era sempre molt subtil i mai massa pujada de to -sobretot a ulls contemporanis-, els textos de suport eren els que donaven el contingut eròtic a l'acudit. "Els atributs del mascle eren gairebé sempre el centre de la conversa entre els personatges", diu Soldevilla. Un exemple és quan en un dibuix d'Antoni Jiménez dels anys 20 es veu una dona triant plàtans en una parada de fruita i el dependent li pregunta si és aficionada al cinema. "Per què m'ho diu?", li pregunta la dona. Ell respon que per la manera d'agafar els plàtans.

Les al·lusions al lesbianisme també són freqüents. Oxymel va dibuixar als anys 30 dues dones acariciant-se. "No estiguis trista, Pepita. Ja era hora que la cuinera s'acomiadés. Millors truites et faré jo", diu el text. Aquestes revistes eren llegides en la intimitat i evidentment des de l'Església catòlica eren fortament atacades. Amb l'arribada del franquisme, van arribar les prohibicions. Posteriorment des de posicions marxistes tampoc eren ben vistes perquè es consideraven "decadents i poc dignes". Aquesta és la causa que molts pocs dibuixos d'aquest tipus hagin sobreviscut. "Els col·leccionistes han fet una feina molt lloable, ja que van guardar coses que en un moment determinat no tenien cap valor", diu Soldevilla.

Una exposició recupera cent anys de pintura centrada en el paisatgisme català

Els museus locals de Barcelona sumen esforços per treure a la llum les seves col·leccions

RAÛL MAIGÍ. Barcelona

Els museus dels municipis de la província de Barcelona han decidit sumar esforços per treure a la llum les seves col·leccions d'art. Un dels fruits d'aquest treball conjunt pren cos amb una exposició que aplega les pintures més representatives del paisatgisme català, que s'inaugura avui a les vuit del vespre al Museu d'Art de Sabadell i que es podrà visitar a diferents ciutats de la demarcació en el proper any i mig. L'exposició comprèn cent anys de pintura catalana, des del realisme de mitjan segle XIX fins a la Guerra Civil, i inclou obres d'autors cabdals, com Anglada-Camarasa, Dalí, Mir, Rusiñol i Vayreda.

«És el primer cop que els museus prenem la iniciativa per barrejar els nostres fons i relacionar-los», explica Engràcia Torrella, directora del Museu d'Art de Sabadell i comissària de la mostra. La idea és ensenyar col·leccions que poques vegades es poden veure, i confeccionar discursos coherents que es nodreixin exclusivament dels fons de la Xarxa de Museus Locals. En aquest cas, doncs, no hi ha obres de cap altre museu ni tampoc de col·leccions privades. La finestra oberta. Paisatgisme català 1860-1930 és el títol de la mostra, que aplega una selecció d'obres dels principals pintors catalans que han escollit el paisatge com a tema protagonista de la seva creació artística. La mostra -amb una setantena de pintures de fins a tretze museus de la demarcació de Barcelona- està estructurada en cinc etapes: el realisme de mitjan segle XIX, amb una de les escoles paisatgistes més importants d'Europa, l'Escola d'Olot; l'art nou, el modernisme (finals del XIX), la transició cap a l'escola luminista de Sitges, i la influència dels impressionistes francesos en el paisatge català; les diferents tendències postmodernistes, amb el paisatgisme rural tradicional, la Colla del Safrà, el descobriment de Mallorca, el fauisme i el cubisme a Catalunya; el noucentisme (1906-1917), amb noves propostes que presenten el paisatge dins d'una eufòria catalanista més ordenada i continguda, d'un classicisme viu; i la Generació del 17, amb grups com Els Evolucionistes, Agrupació Courbet, Agrupació d'Artistes Catalans, Saló Nou Ambient i d'altres que proposen una forma més realista de presentar el paisatge.

En aquesta ocasió s'ha escollit el paisatgisme perquè és un tema molt treballat pels artistes catalans, i que podia permetre una suma interessant entre els diferents museus. La mostra es complementa amb un catàleg que recull la fitxa tècnica de les obres, una ressenya dels autors i articles sobre la pintura a Catalunya durant aquest període realitzats per Francesc Fontbona i Engràcia Torrella.

Exposició:

La finestra oberta. Paisatgisme català
1860-1936.

Lloc:

Museu d'Art de Sabadell.

Durada:

Fins al 21 de novembre.

La mostra visitarà vuit municipis el pròxim any i mig

Un dels objectius d'aquest model d'exposicions que promou l'Oficina de Patrimoni Cultural de la Diputació de Barcelona és reivindicar el paper de les poblacions petites i mitjanes en el desenvolupament del marc cultural nacional de Catalunya. És a través d'aquestes propostes d'exposicions temàtiques que fa la Xarxa de Museus Locals que es poden donar a conèixer col·leccions i autors de primer nivell que sobrepassen l'àmbit exclusivament local. Ja hi ha altres propostes sobre la taula per a futures exposicions conjuntes, com ara la imatge de la dona en la història de l'art o bé les ciutats vistes pels seus artistes. La mostra, que s'inaugura avui, viatjarà a vuit municipis de la demarcació en el pròxim any i mig. Després de Sabadell, els paisatges es podran veure al Museu de Vilafranca-Museu del Vi, al Museu Víctor Balaguer de Vilanova i la Geltrú, al Museu de Terrassa, a l'Edifici Miramar de Sitges, al Museu de Mataró, al Museu Comarcal de Manresa i al Museu de Molins de Rei, en aquest ordre

El Museu de Cardedeu participa en un programa del Canal 33

EL 9 NOU

Cardedeu El Museu Tomàs Balvey de Cardedeu és un dels museus que participaran en un programa de televisió, *Peces úniques*, que emetrà el Canal 33 en diferents episodis de 15 minuts durant els mesos de setembre, octubre i novembre. Aquest programa plantejarà un enigma que s'intentarà respondre a partir de peces que tenen un valor rellevant, però que a la

vegada serviran per endinsar-se en l'univers particular de cada museu. Un dels episodis s'endinsarà en el Museu Tomàs Balvey de Cardedeu per veure com es fabricaven medicaments a la farmàcia que dona nom al museu.

Un altre dels capítols se centrarà en l'art de col·leccionar. El programa mostrarà diferents criteris a través de visites a diferents museus i una d'aquestes es farà al Museu de Ciències Naturals de Granollers.

Sabadell exhibeix l'obra dels més destacats paisatgistes catalans

L.S.▶

Els noms clau del paisatgisme català junts a la mostra «La finestra oberta. Paisatgisme català, 1860-1936», que es pot veure al Museu d'Art de Sabadell fins al 21 d'aquest mes de setembre.

Salvador Dalí, Joan Llimona, Josep Obiols, Alexandre de Riquer, Lluís Rigalt, Ramon Martí Alsina, Joaquim Vayreda, Santiago Rusiñol, Marià Pidelaserra, Joaquim Mir, Rafael Durancamps i molts d'altres tenen obres presents en aquesta exposició.

Es tracta d'una selecció d'obres de col·leccions locals dels autors més importants de la història de l'art català que han escollit el paisatge com a tema protagonista dins la seva trajectòria artística. Passejant per la història i seguint els quadres de manera cronològica, el visitant podrà veure l'evolució d'aquest tema clàssic de la pintura catalana.

MOVIMENTS

L'exposició és un recorregut pictòric pels principals moviments artístics que han calat al país, des del Romanticisme

fins al Realisme, passant per l'Escola d'Olot, l'art nou, l'escola luminista de Sitges, el Modernisme, el Noucentisme o les diferents generacions, des de la del 17 fins a arribar a la Guerra Civil, que va suposar un trencament en tots els camps artístics.

«La finestra oberta. Paisatgisme català 1860-1936» reuneix obres procedents de centres de la Xarxa de Museus Locals i s'exhibirà a d'altres set ciutats. A Terrassa està previst que aquesta exposició arribi al novembre del proper any.

Les exposicions Bagaria i Psicalíptics surten de Sabadell

En la Xarxa de Museus de la Diputació

REDACCIÓ

Dues exposicions produïdes pel Museu d'Art de Sabadell, en concret Lluís Bágaria, caricaturista del món barceloní, i Psicalíptics, erotisme i transgressió a les revistes il·lustrades del segle XIX, itineraran aquesta temporada per la Xarxa de Museus que promou la Diputació de Barcelona, i que inclou

entre d'altres el Cau Ferrat de Sitges o la Biblioteca-Museu Víctor Balaguer de Vilanova i la Geltru.

Lluís Bagaria, de qui la ciutat de Sabadell en poseeix la millor col·lecció, va ser el millor caricaturista català de la primera meitat del XX. L'exposició Psicalíptics, alhora, ha obert un panorama inèdit sobre l'erotisme al país ■

EXPOSICIÓ

Mostra d'erotisme subtil al Casino

«Psicalíptics» recupera i reivindica il·lustracions de principi del segle XX

ORIOI MIRÓ
Manresa

Espiant darrere la porta, senyores que fumen, dones assetjades... Són algunes de les situacions que es poden contemplar fins al 27 de novembre en les transgressores il·lustracions de l'exposició Psicalíptics que acull el centre cultural el Casino de Manresa.

El comissari de la mostra, Joan Manuel Soldevilla, explica que «el nostre objectiu es divideix en dos grans eixos. En primer lloc, la reivindicació d'un material amagat i, en segon lloc, la reflexió del paper de la dona en unes publicacions pensades i fetes per a homes». Paper que per a Soldevilla «reflecteix el canvi social de la dona a principi de segle XX, provocador del desconcert masculí».

D'altra banda, Psicalíptics també busca «l'homenatge» a una sèrie d'autors i als seus respectius treballs, que han estat «silenciats» històricament. Soldevilla fa memòria i recorda que «aquestes il·lustracions i les revistes on es publicaven eren clandestines a causa del seu contingut eròtic. Després de la guerra, amb la dictadura franquista, molta gent es va desfer d'exemplars que tenia». Pe-

rò no només els sectors conservadors atemptaven contra el material psicalíptic, «també el moviment marxista i anarquista el detestava, ja que considerava que formava part de la decadència burgesa», afirma el comissari.

Quant als autors, Soldevilla recalca especialment el treball de tres noms: Opisso, Méndez Álvarez i Oxymel. «Opisso ha estat un dibuixant extraordinari de caràcter costumista, del qual fins ara no ha sortit a la llum la seva faceta de col·laborador del món psicalíptic. Méndez Álvarez era totalment expressionista i caricaturesc i sempre ofería una imatge estripada de la realitat. Finalment, Oxymel era potser el menys conegut i per tant és pot considerar gairebé un descobriment de l'exposició. L'elegància i el toc postmodern n'eren les principals característiques».

Però molts es preguntaran què vol dir psicalíptic. El significat més literal seria figa (com a metàfora de l'òrgan sexual femení) estimulada. Soldevilla explica que «és una paraula suggerent, que va arribar a ser popular fins als anys 30, però que després desapareix, cau en desús i acaba sent només recordada pels més grans».

El Museu de Vilafranca acollirà una exposició itinerant sobre el paisatgisme català

VILAFRANCA

3d8

El Museu de Vilafranca Museu del Vi acollirà el proper mes de desembre l'exposició 'La finestra oberta. Paisatgisme català 1860-1936', una mostra itinerant que visitarà vuit museus locals de la Xarxa de Museus Locals de Barcelona. L'obra que s'exposa forma part de col·leccions locals de diversos museus, entre ells el vilafranquí.

'La finestra oberta. Paisatgisme català 1860-1936' és una exposició produïda per l'Oficina de Patrimoni Cultural de la Diputació de Barcelona que proposa una selecció d'obres dels més importants autors de la història de l'art català, que han escollit el paisatge

com a tema protagonista dins la seva trajectòria artística. És una passejada pel romanticisme, passant pel realisme i l'escola d'Olot, l'art nou, l'escola luminista de Sitges, el modernisme, el noucentisme o les diferents generacions del 17 fins a la guerra civil. Inclou obres d'Anglada Camarasa, Joan Brull, Dalí, Durancamps, Joan Llimona, Joaquim Mir, Rusiñol, Sunyer i Vayreda, entre d'altres.

La mostra s'ha inaugurat aquest mes de setembre a Sabadell i arriba a Vilafranca, al Museu del Vi, el proper 6 de desembre, on es podrà visitar fins al 26 de febrer, quan marxarà cap al Museu Víctor Balaguer de Vilanova. També es podrà visitar a Manresa, Sitges, Mataró, Terrassa i Molins de Rei.

El Castell Ecomuseu participa en un programa de Canal 33

M. Miró

El Castell Ecomuseu Urbà de Rubí participa en una iniciativa promovida per la Oficina de Patrimoni Cultural de la Diputació de Barcelona i la Xarxa de Museus Locals, que consisteix en la emissió per el Canal 33 de seis programes de quinze minuts, con el propósito de difundir el patrimonio cultural de los museos de la provincia de Barcelona.

Su principal objetivo no es otro que el de divulgar y animar al telespectador a re-

correr el territorio catalán, «a la búsqueda de pequeños y grandes tesoros escondidos».

DISTINTOS ASPECTOS

El programa «Peçes úniques» se define como un espacio único en televisión, que incidirá en diversos aspectos como por ejemplo, la constante transformación del paisaje urbano, capítulo en el que participa el museo rubinense; los ingenios humanos; el arte de coleccionar; la evolución del hom-

bre; las casas-museos, y el arte catalán y universal.

Además del Castell Ecomuseu Urbà de Rubí, el programa cuenta con la colaboración de otros espacios museísticos de la comarca, como el Museu de Sant Cugat, el Museu Tèxtil de Terrassa y les Esglésies de Sant Pere de la ciudad egarense.

El programa se emitirá a medianoche, después del informativo «La Nit al Dia», presentado por la periodista Mònica Terribas.

Caricatures amb història

El Museu de Badalona acull una exposició de l'artista barceloní Lluís Bagaria

Setanta-quatre obres del prestigiós caricaturista barceloní Lluís Bagaria es poden veure exposades al Museu de Badalona. Lluís Bagaria, caricaturista del món barceloní recull les caricatures dels màxims representants de la Barcelona de començament del segle XX. Cambó, Oller i Clarà són alguns d'aquests personatges que es poden trobar en l'exposició. També s'inclouen obres del badaloní Jaume Passarell, gran admirador de Bagaria. La mostra romandrà oberta fins al 3 d'octubre.

26/09/2004

JORDI GONZALO Badalona

Els polítics Francesc Cambó i Luis de Zulueta, l'escriptor Ignasi Iglesias, l'actor Enric Borràs, els escriptors Enric Granados i Narcís Oller i l'escultor Josep Clarà són alguns dels personatges més rellevants de la Barcelona de la primera meitat del segle passat caricaturitzats per Lluís Bagaria. Aquestes i altres caricatures s'exposen sota el títol Lluís Bagaria, caricaturista del món barceloní al Museu de Badalona.

Bagaria, que va néixer a Barcelona el 1882, és considerat un dels dibuixants occidentals més notables de la caricatura de principi de segle XX pel seu singular sintetisme i per la seva ironia i sensibilitat. Bagaria es va donar a conèixer com a pintor d'olis amb una exposició, el 1903, a la Sala Parés, juntament amb Nonell i Xiró. Tot i les bones crítiques, va preferir dedicar-se al caricaturisme. El 1905 va triomfar amb una exposició de caricatures a París i a la Sala Parés. Cinc anys més tard, l'artista barceloní es consolidava com a caricaturista amb una exposició a les sales del Fianç Català organitzada pel marxant i col·leccionista sabadallenc Santiago Segura.

Bagaria va ser l'introduïdor de la caricatura d'avantguarda cada vegada més sintètica i expressionista, i va dedicar part de la seva carrera a diaris com La Tribuna i El Sol i el setmanari España. Durant la Guerra Civil va col·laborar a La Vanguardia fins al 1938. Tot seguit es va haver d'exiliar a París per anar, posteriorment, a l'Havana, on va morir el 1940.

L'exposició del Museu de Badalona també recull obres del caricaturista badaloní Jaume Passarell, que va ser un gran admirador de Bagaria. L'exposició estarà oberta fins al 3 d'octubre, a la cinquena planta del museu, les tardes de dimarts a dissabte i el matí de diumenge.

Psicalíptics

Centre Cultural El Casino
Manresa. Passeig Pere III, 27
Fins al 7 de novembre

Manresa recupera l'erotisme il·lustrat de principis de segle

Manresa recupera l'erotisme il·lustrat de principis de segle

En alguns dels més grans salons de Manresa, el nou espai d'art contemporani, el Centre Cultural El Casino, s'inaugura el 28 d'agost amb una exposició de pintures i gravats de l'època del modernisme català. L'exposició, que s'anomena "L'erotisme il·lustrat de principis de segle", està organitzada pel Museu d'Art de Manresa i pel Centre Cultural El Casino. La mostra està formada per obres de diversos artistes de l'època, entre els quals destaquen: Ramon Casas, Lluís Companys, Miquel Utrillo, Joan Miró i Antoni Gaudí.

El Centre Cultural El Casino, situat al carrer Pere III, 27, és un espai d'art contemporani que ofereix una gran varietat d'obres d'art. La seva col·lecció està formada per obres de diversos artistes de l'època del modernisme català, entre els quals destaquen: Ramon Casas, Lluís Companys, Miquel Utrillo, Joan Miró i Antoni Gaudí. El Centre Cultural El Casino ofereix una gran varietat d'obres d'art, entre les quals destaquen: pintures, gravats i escultures. La seva col·lecció està formada per obres de diversos artistes de l'època del modernisme català, entre els quals destaquen: Ramon Casas, Lluís Companys, Miquel Utrillo, Joan Miró i Antoni Gaudí.

El Centre Cultural El Casino, situat al carrer Pere III, 27, és un espai d'art contemporani que ofereix una gran varietat d'obres d'art. La seva col·lecció està formada per obres de diversos artistes de l'època del modernisme català, entre els quals destaquen: Ramon Casas, Lluís Companys, Miquel Utrillo, Joan Miró i Antoni Gaudí.

El Centre Cultural El Casino, situat al carrer Pere III, 27, és un espai d'art contemporani que ofereix una gran varietat d'obres d'art. La seva col·lecció està formada per obres de diversos artistes de l'època del modernisme català, entre els quals destaquen: Ramon Casas, Lluís Companys, Miquel Utrillo, Joan Miró i Antoni Gaudí.

El Centre Cultural El Casino, situat al carrer Pere III, 27, és un espai d'art contemporani que ofereix una gran varietat d'obres d'art. La seva col·lecció està formada per obres de diversos artistes de l'època del modernisme català, entre els quals destaquen: Ramon Casas, Lluís Companys, Miquel Utrillo, Joan Miró i Antoni Gaudí.

El Centre Cultural El Casino, situat al carrer Pere III, 27, és un espai d'art contemporani que ofereix una gran varietat d'obres d'art. La seva col·lecció està formada per obres de diversos artistes de l'època del modernisme català, entre els quals destaquen: Ramon Casas, Lluís Companys, Miquel Utrillo, Joan Miró i Antoni Gaudí.

El Centre Cultural El Casino, situat al carrer Pere III, 27, és un espai d'art contemporani que ofereix una gran varietat d'obres d'art. La seva col·lecció està formada per obres de diversos artistes de l'època del modernisme català, entre els quals destaquen: Ramon Casas, Lluís Companys, Miquel Utrillo, Joan Miró i Antoni Gaudí.

El Centre Cultural El Casino, situat al carrer Pere III, 27, és un espai d'art contemporani que ofereix una gran varietat d'obres d'art. La seva col·lecció està formada per obres de diversos artistes de l'època del modernisme català, entre els quals destaquen: Ramon Casas, Lluís Companys, Miquel Utrillo, Joan Miró i Antoni Gaudí.

El Centre Cultural El Casino, situat al carrer Pere III, 27, és un espai d'art contemporani que ofereix una gran varietat d'obres d'art. La seva col·lecció està formada per obres de diversos artistes de l'època del modernisme català, entre els quals destaquen: Ramon Casas, Lluís Companys, Miquel Utrillo, Joan Miró i Antoni Gaudí.

Una exposició mostra acudits gràfics i il·lustracions de les revistes eròtiques publicades a Catalunya als anys 20 i 30

Manresa recupera l'erotisme il·lustrat de principis de segle

Montse Frisach
BARCELONA

En algunes de les revistes catalanes de principis del segle XX, com 'Papitu', 'KDT', 'Muchas Gracias' i 'La Tuies', l'erotisme hi era present a través d'acudits gràfics. Autors com Opisso, Escobar i Méndez Álvarez hi van col·laborar.

És "un material silenciats fins ara", diu Joan Manel Soldevilla, comissari de l'exposició *Psicalíptics. Erotisme i transgressió a les revistes il·lustrades del principi del segle XX*, que es pot veure aquests dies al Centre Cultural El Casino de Manresa, organitzada pel Museu d'Art de Sabadell. La mostra recupera i treu literalment de l'ostracisme dibuixos originals d'autors, alguns de ben coneguts, que es van publicar en revistes psicalíptiques, les quals combinaven temes de sàtira social i política amb l'erotisme. Era, és clar, un erotisme basat en el suggeriment i els dobles sentits però molts dels acudits són avui dia perfectament actuals. Soldevilla compara el llenguatge d'aquests acudits gràfics amb el de les novel·les populars de l'època o, en un cas més evident, amb les lletres dels cuplets.

A la mostra, que ja s'ha exhibit a Sabadell, també es pot veure com una sèrie d'autors que treballaven per a revistes infantils també es van dedicar a l'erotisme. És el cas d'Opisso, que combinava els seus treballs arxiconeguts a *En Patufet* i el *TBO* amb dibuixos a revistes psicalíptiques com el *Papitu* i el *KDT*, en els quals utilitzava el pseudònim de Bigre. Méndez Álvarez, autor conegut del *TBO*, també va col·laborar força en les publicacions psicalíptiques.

Més enllà de la pura anècdota i el morbo, l'exposició vol aportar elements de reflexió sobre el tipus de societat que reflecteixen aquestes il·lustracions. I és que la principal protagonista dels dibuixos és la dona, que "apareix tant com a objecte de desig com com a objecte inquietant", òbviament des d'una mirada masculina i de vegades masculista. "És un moment en què el paper de la dona està canviant profundament. La mirada de l'home, doncs, és de por i perplexitat. La dona, o és un ésser superior que domina totes les arts del sexe i porta els homes a la perdició, o és un ésser inferior i aleshores assetjada per homes poderosos com capellans i burgesos".

Darrere la porta

De fet, els àmbits de l'exposició reflecteixen aquestes tipologies de la dona. El primer àmbit recull els dibuixos que evocuen les escenes darrere d'una porta tancada. El segon es refereix a les "dones que fumen", és a dir, les *femmes fatales*, dones pecadores i dominadores, que coneixen tots els ressorts de l'erotisme. L'àmbit de les "dones enamorades" mostra les converses de dones que parlen de sexe en la intimitat sense embuts. Les "dones assetjades" per capellans obscens, vells verds, burgesos grassos i els senyors de la casa poblen l'últim àmbit de la mostra.

Joan Manel Soldevilla apunta que malgrat que la il·lustració era sempre molt subtil i mai massa pujada de to -sobretot a ulls contemporanis-, els textos de suport eren els que donaven el contingut eròtic a l'acudit. "Els atributs del mascle eren gairebé sempre el centre de la conversa entre els personatges", diu Soldevilla. Un exemple és quan en un dibuix d'Antoni Jiménez dels anys 20 es veu una dona triant plàtans en una parada de fruita i el dependent li pregunta si és aficionada al cinema. "Per què m'ho diu?", li pregunta la dona. Ell respon que per la manera d'agafar els plàtans.

Les al·lusions al lesbianisme també són freqüents. Oxymel va dibuixar als anys 30 dues dones acariciant-se. "No estiguis trista, Pepita. Ja era hora que la cuinera s'acomiadés. Millors truites et faré jo", diu el text. Aquestes revistes eren llegides en la intimitat i evidentment des de l'Església catòlica eren fortament atacades. Amb l'arribada del franquisme, van arribar les prohibicions. Posteriorment des de posicions marxistes tampoc eren ben vistes perquè es consideraven "decadents i poc dignes". Aquesta és la causa que molts pocs dibuixos d'aquest tipus hagin sobreviscut. "Els col·leccionistes han fet una feina molt lloable, ja que van guardar coses que en un moment determinat no tenien cap valor", diu Soldevilla.



Els Museus de Sitges al Canal 33

L'Oficina de Patrimoni Cultural de la Diputació de Barcelona i la Xarxa de Museus Locals han patrocinat 6 programes de quinze minuts que s'emetran al Canal 33, per difondre el patrimoni cultural dels museus locals de la província de Barcelona.

El nom del programa és "Peces úniques" i es defineix com un espai únic en televisió que obre les portes al món amagat dels museus locals. Cada setmana un enigma, una pregunta. Sis enigmes que s'intentaran respondre a partir de peces que, per elles mateixes, ja tenen un valor emotiu i explicatiu rellevant, però que a la vegada serviran per endinsar-se en l'univers particular de cada museu.

El principal objectiu de "Peces úniques" no és altre que divulgar i engrescar l'espectador a sortir de casa seva i recórrer el territori: del seu poble, la seva ciutat i les comarques del voltant de Barcelona a la recerca de petits i grans tresors amagats.

Els museus de Sitges s'emetran en el programa 5 dedicat a l'Art entre parets. Les cases museu (divendres, 22 d'octubre) i el 6: Peces amb renom. Art català i universal (divendres, 29 d'octubre).

Els altres programes són: 1. Home i paisatge en constant transformació, 2. Enginyers humans, 3. Conservant la història. L'art de col·leccionar i 4. Seguint el rastre.

L'hora d'emissió és cap a mitjanit aproximadament, després del programa "La Nit al Dia".

Manuscrits de Dalí al Museu Tomàs Balvey

Cardedeu

EL 9 NOU

L'exposició *Salvador Dalí: lletres i ninots* arriba al Museu Arxiu Tomàs Balvey de Cardedeu aquest divendres.

Aquesta mostra presenta obres recollides en la col·lecció del Museu Abelló, entre les quals destaquen més de quaranta documents manuscrits inèdits de Dalí entre 1919 i 1929 dividits per temàtiques: escrits poètics i narratius, i escrits d'art i

epistolari. La mostra també ofereix les obres de Dalí dedicades a Joan Abelló, fet que evidencia la gran relació que existia entre els dos artistes. Abelló i Dalí es van conèixer la primavera de 1965 en una visita del pintor de Mollet a Port Lligat, per ensenyar-li una de les seves adquisicions, un esbòs de *La batalla de Tetuán*, de Marià Fortuny, que Abelló va regalar per impuls a Dalí. A partir d'aquí va nèixer una llarga amistat.



Diputació
Barcelona
xarxa de municipis

LA DIPUTACIÓ

VIURE

TREBALLAR

MUNICIPIS

AGENDA

RECERCA

Ets a » Pàgina d'inici » La Diputació/Premsa/

▶ Notes de premsa

▶ Previsions

▶ Proposem

▶ Publicacions

- Butlletí electrònic
- Revista de la Diputació

▶ La Diputació, als mitjans

▶ Informació de la Diputació

▶ Premis de Comunicació

▶ Enllaços d'interès

▶ Subscripció

Àrea de documentació

Per consultar tota la documentació...

Notes de premsa

<< Tornar al llistat de notes de premsa

26/08/2004 08:08

Catalunya

¿La finestra oberta. Paisatgisme català 1860-1936¿

Una exposició itinerant visitarà vuit museus locals de la Xarxa de Museus Locals de Barcelona

L'Oficina de Patrimoni Cultural de la Diputació de Barcelona ha produït l'exposició ¿La finestra oberta. Paisatgisme català 1860-1936¿, que proposa una selecció d'obres dels més importants autors de la història de l'art català que han escollit el paisatge com a tema protagonista dins al seva trajectòria artística.

L'exposició, que compta amb la participació d'obres procedents de diversos museus pertanyents a la Xarxa de Museus Locals, és una passejada des del romanticisme, passant pel realisme i l'escola d'Olot, l'art nou, l'escola luminista de Sitges, el modernisme, el noucentisme, o les diferents generacions del 17, fins a la guerra civil.

Les obres que s'exposen formen part de les col·leccions dels següents museus: Museu de Badalona, Museu d'Història de l'Hospitalet de Llobregat, Museu Comarcal de Manresa, l'Enrajolada, Casa Museu Santacana i Museu Municipal Vicenç Ros de Martorell, Museu de Mataró, Museu Municipal de Molins de Rei, Museu Abelló. Fundació Municipal d'Art de Mollet del Vallès, Museu d'Art de Sabadell, Museu Cau Ferrat d Sitges, Museu de Terrassa, Museu de Vilafranca. Museu del Vi. Museu de Victor Balaguer de Vilanova i la Geltrú.

La mostra s'inaugurarà al Museu d'Art de Sabadell el proper 1 de setembre i es podrà visitar fins el 21 de novembre de 2004. A partir d'aquesta data l'exposició viatjarà per diferents museus de la Xarxa de Museus Locals que promou la Diputació de Barcelona.

La mostra inclou obres, entre d'altres, d'Anglada Camarasa, Joan Brull, Dalí, Durancamps, Joan Llimona, Martínez Hugué, Joaquim Mir, Josep Obiols, Ramon Pichot, Regoyos, Alexandre de Riquer, Rusiñol, Sunyer, Tamburini, Utrillo i Vayreda.

El fil conductor de l'exposició es pot resumir en els àmbits següents:

- El Realisme. Mitjan segle XIX. Destaca l'existència d'una de les escoles paisatgistes més importants d'Europa: l'Escola d'Olot.
- L'art Nou. El Modernisme. Darrera dècada del segle XIX. La transició ¿ l'escola luminista de Sitges, i la influència dels impressionistes francesos en el paisatge català.
- Les diferents tendències postmodernistes: el paisatgisme rural tradicional, La Colla del Safrà, el descobriment de Mallorca, el fauvisme i el cubisme a Catalunya, trajectòries independents, entre d'altres.
- El Noucentisme. 1906-1917. Noves propostes artístiques presenten el paisatge dins una eufòria catalanista a més ordenada, més continguda, amb una visió optimista del món, un món mediterrani, amb un classicisme viu.
- La generació del 17. Amb la crisi del noucentisme, grups com Els Evolucionistes, l'Agrupació Courbet, Agrupació d'Artistes Catalans, Saló Nou ambient, o d'altres, proposen una forma més realista de presentar el paisatge.

Enviar la nota de premsa

Si voleu més informació, contacteu:
Carles Sabater
 Departament de Premsa de la Diputació de Barcelona
 Diputació de Barcelona
 Rbla. Catalunya, 126 pl.2a
 08008-Barcelona



Ets a » Pàgina d'inici » La Diputació/Prensa/

- ▶ Notes de premsa
- ▶ Previsions
- ▶ Proposem
- ▶ Publicacions
 - Butlletí electrònic
 - Revista de la Diputació
- ▶ La Diputació, als mitjans
- ▶ Informació de la Diputació
- ▶ Premis de Comunicació
- ▶ Enllaços d'interès
- ▶ Subscripció

Àrea de documentació

Per consultar tota la documentació...

Notes de premsa

<< Tornar al llistat de notes de premsa

27/09/2004 09:09

Comarcal: Maresme

Demà dimarts, dia 28

Presentació del Projecte Museogràfic del Museu de l'Estampació de Premià de Mar

Demà dimarts, dia 28 de setembre, a les 12,30 hores, es farà a la sala de plens de l'ajuntament de Premià de Mar la presentació del projecte museogràfic de l'Estampació.

L'acte comptarà amb la presència de l'alcalde, Jaume Batlle, el primer Tinent d'Alcalde i Regidor-Delegat del Museu, David Anton, i la Directora del Museu, Marta Prevosti. També hi assistiran diputat de Cultura de la Diputació de Barcelona, Carles Ruiz; el President del Consell Comarcal, Pere Almera; el President de Caixa Laietana, Jaume Boter; el Director del MNACTEC, Eusebi Casanelles; el professor d'Història Econòmica de la UB, Alexandre Sánchez; així com diversos alcaldes i regidors del Baix Maresme.

El projecte es basa en la posada en marxa de l'exposició permanent, prevista per abans de l'estiu del 2005, al Museu de l'Estampació d'aquesta població del Maresme, que està integrat a la Xarxa de Museus Locals promoguda per la Diputació de Barcelona.

[Enviar la nota de premsa](#)

Si voleu més informació, contacteu:

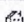
Carles Sabater
 Departament de Premsa de la Diputació de Barcelona
 Diputació de Barcelona
 Rbla. Catalunya, 126 pl.2a
 08008-Barcelona
 Tel.934 022 094 Fax.934 022 272
sabatertc@diba.es
<http://www.diba.es>

<< Tornar al llistat de notes de premsa

▶ **Desitgeu rebre les notes de premsa al vostre e-mail? Subscriviu-vos-hi**

| [Àrea de documentació](#) | [Sigues accessible](#) | [Directori de contacte](#) | [Opina](#) | [Mapa del web](#) | [Ajuda a la navegació](#) |
 | [La Diputació](#) | [Viure](#) | [Treballar](#) | [Municipis](#) | [Agenda](#) | [Recerca](#) | [Accés XTPB](#) |

Copyright © 2005 Diputació de Barcelona. Rambla de Catalunya, 126. 08008 Barcelona. Tel. 934 022 222. diputac
 Tots els drets reservats · Optimitzada per a navegadors 4.0 o superiors i 800 x 600 pixels
[Avis legal](#)

Ets a »  Pàgina d'inici » La Diputació/Premsa/

▶ Notes de premsa

▶ Previsions

▶ Proposem

▶ Publicacions

-Butlletí electrònic

-Revista de la Diputació

▶ La Diputació, als mitjans

▶ Informació de la Diputació

▶ Premis de Comunicació

▶ Enllaços d'interès

▶ Subscripció

■ Àrea de documentació

Per consultar tota la documentació...

Notes de premsa

<< Tornar al llistat de notes de premsa

03/09/2004 13:09

Catalunya

Al Canal 33

La Diputació patrocina un programa sobre peces úniques de museu


L'Oficina de Patrimoni Cultural de la Diputació de Barcelona i la Xarxa de Museus Locals han patrocinat 6 programes de quinze minuts, "Peces Úniques", que s'emetraran al Canal 33, per difondre el patrimoni cultural dels museus locals de les comarques de Barcelona

Cada quinzena es plantejarà un enigma i una pregunta. Sis enigmes que s'intentarà respondre a partir de peces que, per elles mateixes, ja tenen un valor rellevant, però que a la vegada serviran per endinsar-se en l'univers particular de cada museu. El principal objectiu de "Peces úniques" no és altre que divulgar i engrescar a l'espectador a sortir de casa seva i recorre el territori: del seu poble, la seva ciutat i les comarques del voltant de Barcelona a la recerca de petits i grans tresors amagats. Les emissions es faran al llarg dels mesos de setembre, octubre i novembre, en horari nocturn.

Un episodi es basarà en el tema dels enginys humans, i a la capacitat que han mostrat els homes per a crear processos i estris que facilitin la seva adaptació al territori. Diversos museus han recollit, documentat i conservat la capacitat de l'home "per fer coses". Habilitat que s'ha aconseguit a través de l'enginy i la imaginació. D'aquesta forma el programa mostra processos ideats pels homes i que avui en dia només són visibles als museus.

Un altre episodi segueix el taller de la fabricació del paper al Museu Molí Paperer de Capellades; escolta els passos a seguir per a curar la pell al Museu d'Igalada; observa el procés de conservació de les peces al Museu de l'Estampació de Premià de Mar; trepitja la col·lecció de rajoles de Can Tinturó a Esplugues de Llobregat; consulta les obres per internet del Centre de Documentació del Museu del tèxtil de Terrassa; fabrica medicaments a la fàrmacia del Museu Tomàs Balvey de Cardedeu; elabora vi Al Museu del vi de Vilafranca i al Museu del Càntir, contempla la història d'una de les fires artesanals més antigues del país.

Un altre capítol es centrarà en l'art de col·leccionar. El programa es preguntarà quins són els motius que ens impulsen a guardar objectes i mostrar-los. Així com diferència l'activitat col·leccionista pública i privada. A través de les visions antropològica i artística-museística el programa intenta esbrinar quins són els motius que impulsen als humans a col·leccionar. I perquè col·leccionen un tipus de productes i no uns altres. El programa mostrarà diferents tipus de col·leccions i de criteris d'organització del material documentat; així com exposarà la capacitat de la societat civil per a crear el seu propi museu seguint els criteris que consideren més ajustats als seus interessos i necessitats. Exposició que es durà a terme a través de les visites als museus d'Història de Sabadell, Museu d'Art de Sabadell, el Museu de Mataró, Museu de Vilafranca del Penedès, Museu Arxiu de Vilassar de Dalt, Museu de Ciències Naturals de Granollers, el Museu de Calella, el Museu de Mollfollada de mineralogia a Arenys de Mar i el Museu Marès de la Punta d'Arenys de Mar.

 [Enviar la nota de premsa](#)

Si voleu més informació, contacteu:

Carles Sabater


Departament de Premsa de la Diputació de Barcelona

Diputació de Barcelona

Rbla. Catalunya, 126 pl.2a

08008-Barcelona

Tel.934 022 094 Fax.934 022 272

 sabatertc@diba.es

<http://www.diba.es>



LA DIPUTACIÓ

VIURE

TREBALLAR

MUNICIPIS

AGENDA

RECERCA

Ets a » [Pàgina d'inici](#) » [La Diputació/Prensa/](#)

- ▶ Notes de premsa
- ▶ Previsions
- ▶ Proposem
- ▶ Publicacions
 - Butlletí electrònic
 - Revista de la Diputació
- ▶ La Diputació, als mitjans
- ▶ Informació de la Diputació
- ▶ Premis de Comunicació
- ▶ Enllaços d'interès
- ▶ Subscripció

Notes de premsa

[<< Tornar al llistat de notes de premsa](#)

20/04/2004 11:04

Catalunya

Ja la integren 47 centres

La Xarxa de Museus Locals incrementa el nombre de centres, els visitants i les inversions

Amb la incorporació, durant l'any 2003, de 4 nous museus, són ja 47 els centres que integren la Xarxa de Museus Locals de la Diputació de Barcelona. El conjunt de museus pertanyen a 38 municipis diferents i ocupen un total de 84.186m² edificats, dels quals un 41,83% estaven destinats a l'exposició permanent i un 7,34% a exposicions temporals.

Els fons de la Xarxa de Museus Locals està constituïts per un nombre estimat de 475.608 objectes, que representa un increment d'un 21,4% respecte el nombre d'objectes custodiats el 2002. Pel que fa a la composició dels fons es calcula que un 26% són fons d'arqueologia, un 16% fons d'art, un 16% fons d'arts decoratives, un 1% fons biogràfics, un 11% fons tecnològics, un 21% fons de patrimoni natural, un 6% fons d'etnologia i un 3% fons numismàtics. La proporció del fons exposada al públic és del 21%. Ja són 35 els museus que han iniciat la informatització del seu fons.

El 2003 els museus locals han ofert 27 exposicions temporals més que el 2002, de les quals un 47,9% van ser de producció pròpia, un 44,1% de producció externa i un 8% van ser produïdes per la Xarxa de Museus Locals. L'oferta d'activitats escolars també s'incrementà en un 19,4% respecte el 2002, de la qual un 33,3% van ser tallers i un 66,7% altres tipus d'activitats pedagògiques.

Pel que fa al públic, 831.849 persones visitaren els museus de la Xarxa el 2003, un 6,9% més que l'any anterior, del qual un 22,7% va ser públic escolar. El museu més visitat va ser el Museu de Gavà (61.379 visitants), seguit del Museu d'Història de L'Hospitalet (60.356 visitants) i del Museu de Badalona (60.342 visitants). Si dividim el nombre total de visitants de la Xarxa de Museus Locals per dia de servei, tenim una mitjana de 52 visitants per dia i per museu.

A nivell d'inversió de recursos econòmics també s'ha experimentat un creixement important, i el 2003 els museus locals van incrementar el seu pressupost en un 33,1% respecte el pressupost del 2002 i van generar un total de 1.295.001,35€, que significa un increment del 45,3% respecte els ingressos generats l'any anterior.

[Enviar la nota de premsa](#)

Si voleu més informació, contacteu:
Carles Sabater
 Departament de Premsa de la Diputació de Barcelona
 Diputació de Barcelona
 Rbla. Catalunya, 126 pl.2a
 08008-Barcelona
 Tel.934 022 094 Fax.934 022 272
sabatertc@diba.es
<http://www.diba.es>

[<< Tornar al llistat de notes de premsa](#)

▶ [Desitgeu rebre les notes de premsa al vostre e-mail? Subscriuiu-vos-hi](#)

| [Àrea de documentació](#) | [Sigues accessible](#) | [Directori de contacte](#) | [Opina](#) | [Mapa del web](#) | [Ajuda a la navegació](#) |
 | [La Diputació](#) | [Viure](#) | [Treballar](#) | [Municipis](#) | [Agenda](#) | [Recerca](#) | [Accés XTPB](#) |

Copyright © 2005 Diputació de Barcelona. Rambla de Catalunya, 126. 08008 Barcelona. Tel. 934 022 222. [diputac\[i\]o](mailto:diputac[i]o)
 Tots els drets reservats · Optimitzada per a navegadors 4.0 o superiors i 800 x 600 píxels
[Avis legal](#)

6.- INDICADORS DE LA XARXA DE MUSEUS LOCALS

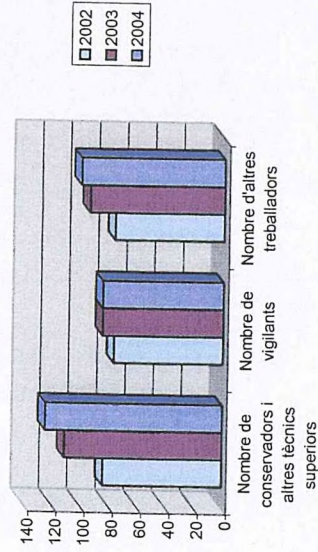
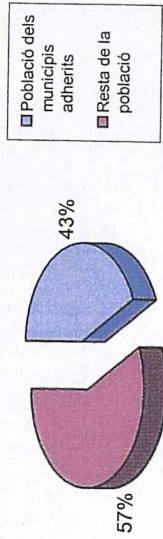
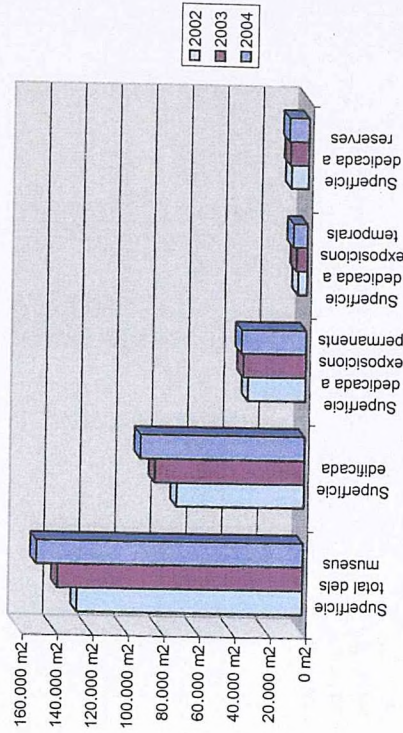


Dades 2004
Xarxa de Museus Locals

Dades d'estructura

	2002	2003	2004	variació
Nombre de museus adherits	43	47	50	6,4%
Nombre de municipis adherits	34	38	40	5,3%
Total d'equipaments i extensions oberts al públic	81	92	94	2,2%
Superfície total dels museus	126.936 m2	138.158 m2	150.306 m2	8,8%
Superfície edificada	71.741 m2	84.186 m2	92.445 m2	9,8%
Superfície dedicada a exposicions permanents	32.505 m2	35.213 m2	36.291 m2	3,1%
Superfície dedicada a exposicions temporals	5.014 m2	6.184 m2	7.895 m2	27,7%
Superfície dedicada a reserves	9.570 m2	10.394 m2	11.036 m2	6,2%
Població total de la província	4.804.606	4.906.017	5.052.666	3,0%
Població dels municipis adherits	1.922.085	2.070.185	2.156.832	4,2%
Proporció sobre la població provincial	40,0%	42,2%	42,7%	0,5%
Museus amb director	36	44	43	-2,3%
Proporció de museus amb director	83,7%	93,6%	86,0%	-7,6%
Nombre de conservadors i altres tècnics superiors	84	111	125	12,6%
Nombre de vigilants	77	85	85	0,0%
Nombre d'altres treballadors	77	95	101	6,3%
Personal total	238	291	313	7,6%
Personal/museu	5,5	6,2	6,3	1,1%

Superfícies del conjunt de museus



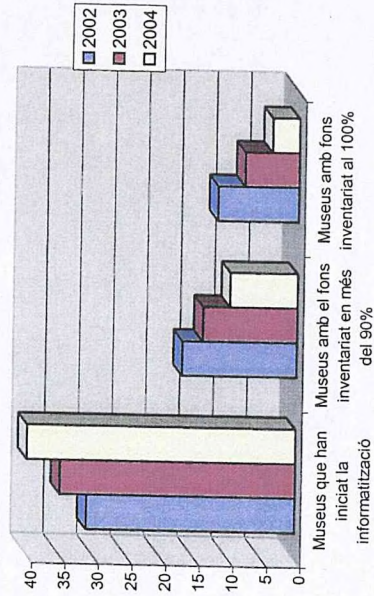
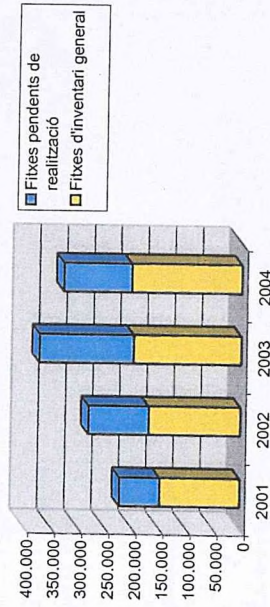
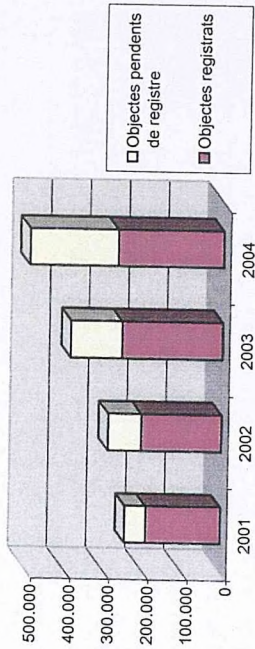
Dades del fons

	2002	2003	2004	variació
Nombre estimat d'objectes	391.710	475.608	636.121	33,7%
Objectes registrats	204.875	257.049	270.039	5,1%
Objectes pendents de registre	84.751	130.831	225.311	72,2%
Fixes d'inventari general	169.899	199.322	203.697	2,2%
Fixes pendents de realització	110.832	173.665	125.380	-27,8%
Fixes realitzades per la Xarxa de Museus Locals	10.000	11.031	10.552	-4,3%
Museus que han iniciat la informatització	31	35	40	14,3%
Fixes fetes pendents d'informatitzar	95.874	81.205	106.395	31,0%
Fixes informatitzades per la Xarxa	14.400	14.400	14.400	0,0%
Museus amb el fons inventariat en més del 90%	17	14	10	-28,6%
Museus amb el fons inventariat al 100%	12	8	4	-50,0%
Volums a les biblioteques especialitzades	96.097	101.863	151.684	48,9%
Objectes prestats per a exposicions temporals externes	515	728	605	-16,9%

Nombre d'aparells de control climàtic	124	206	248	20,4%
Nombre d'aparells de correcció ambiental	62	80	95	18,8%
Museus amb registre ambiental	25	29	32	10,3%

Composició dels fons (en nombre aproximat de peces)

	2003	2004	%
Fons d'arqueologia	117.943	213.094	33,3%
Fons d'art	73.842	86.653	13,6%
Fons d'arts decoratives	71.113	76.452	12,0%
Fons biogràfics	4.360	7.999	1,3%
Fons tecnològics	48.682	56.099	8,8%
Fons de patrimoni natural	97.600	140.537	22,0%
Fons d'etnologia	25.609	43.700	6,8%
Fons numismàtic	14.142	12.661	2,0%
Proporció dels fons exposada	21,0%	17,1%	-3,9%





Diputació
Barcelona

xarxa de municipis

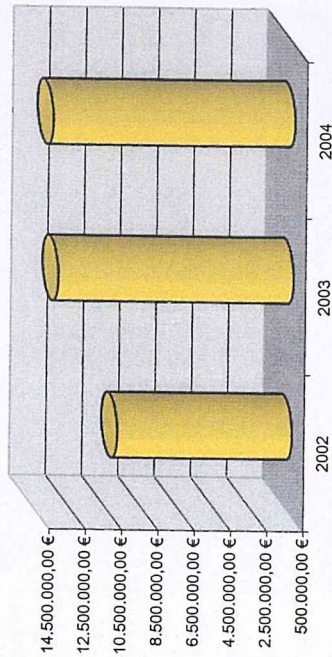
Àrea de Cultura

Oficina de Patrimoni Cultural

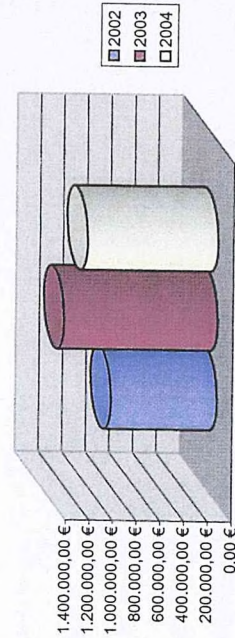
Dades econòmiques

	2002	2003	2004	variació
Pressupost total	10.118.958,12 €	13.468.423,06 €	13.814.212,25 €	2,6%
Cost per habitant dels municipis de la Xarxa	5,26 €	6,51 €	6,40 €	-1,6%
Pressupost mitjà per museu	246.803,86 €	313.219,14 €	293.919,41 €	-6,2%
Pressupost mitjà per municipi de la Xarxa	316.217,44 €	396.130,09 €	373.357,09 €	-5,7%
Pressupost mitjà per equipament/extensió	124.925,41 €	160.338,37 €	153.491,25 €	-4,3%
Part del pressupost dedicada a:				
Capítol I	47,0%	40,0%	45,9%	5,9%
Capítol II	32,0%	31,0%	37,3%	6,3%
activitats				
consums		14,0%	15,5%	1,5%
transferències		9,0%	12,0%	3,0%
inversions		5,0%	6,4%	1,4%
Capítol IV		24,0%	5,9%	-18,1%
Capítol VI				
Recursos generats	891.421,43 €	1.295.001,35 €	1.100.364,05 €	-15,0%
Taxa d'autofinançament:	8,8%	9,6%	7,9%	-1,7%

Pressupost total



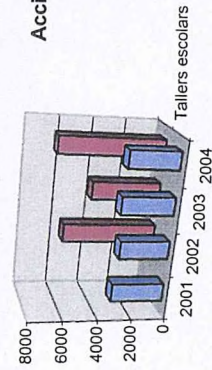
Recursos generats



Dades d'activitat

	2002	2003	2004	variació
Activitats escolars ofertades	329	426	675	58,5%
Mitjana d'oferta d'activitats escolars per museu	7,7	9,1	13,5	48,9%
Tallers escolars ofertats	206	213	277	30,0%
Mitjana d'oferta de tallers per museu	4,8	4,5	5,5	22,2%
Tallers escolars contractats	2.892	3.091	2.975	-3,8%
Contractació mitjana per taller ofertat	14,0	14,5	10,7	-26,0%
Activitats escolars contractades	5.611	4.114	6.317	53,5%
Exposicions temporals de la Xarxa de Museus Locals	23	21	34	61,9%
Exposicions temporals de producció pròpia	103	125	126	0,8%
Exposicions de producció externa	108	115	109	-5,2%
Total d'exposicions temporals	234	261	269	3,1%

Acció escolar

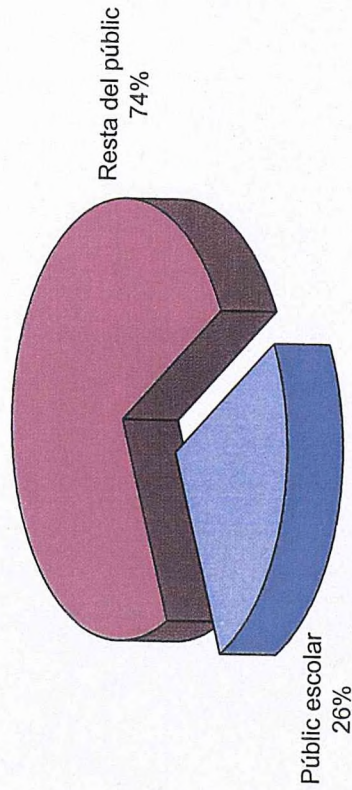
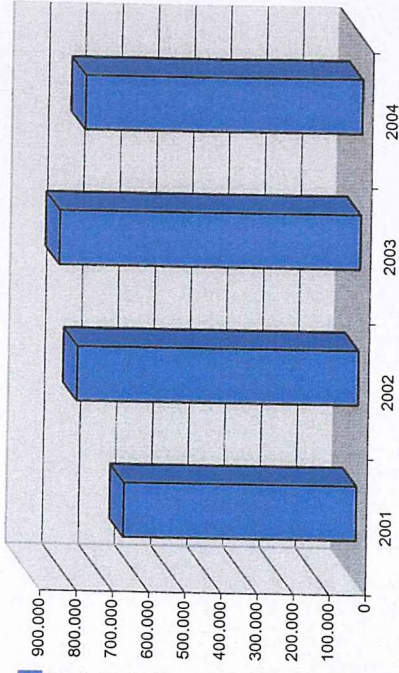




**Diputació
Barcelona**
xarxa de municipis
Àrea de Cultura
Oficina de Patrimoni Cultural

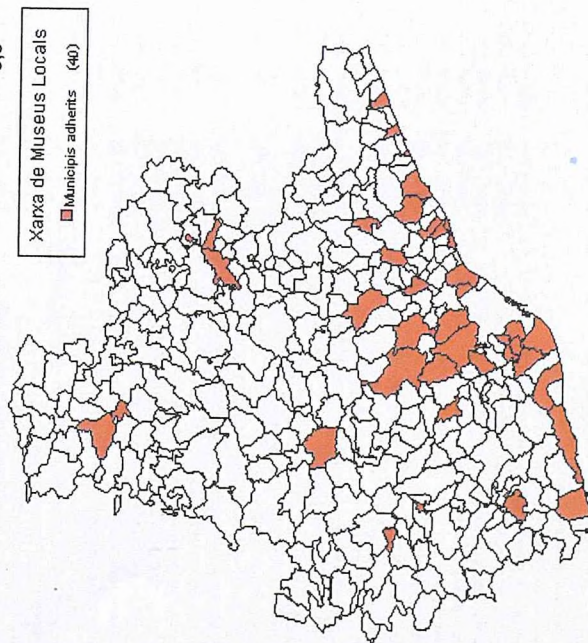
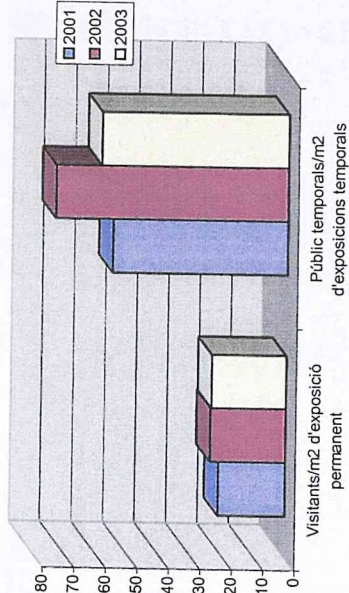
Públic total

	2001	2002	2003	2004	Increment
Públic total	643.888	778.185	831.849	766.039	-7,9%
Públic escolar (2)	160.269	175.142	188.455	201.146	6,7%
Públic de les exposicions temporals	259.386	369.747	367.202	244.060	-33,5%
Públic de l'exposició permanent			457.628	368.105	-19,6%
Usuaris d'activitats			304.575	268.441	-11,9%
Freüentació (s/població Xarxa)	35,2%	40,5%	40,2%	35,5%	-4,7%
Freüentació (s/província)	13,7%	16,2%	17,0%	15,2%	-1,8%
Despesa per visitant	14,25 €	11,55 €	16,19 €	18,03 €	11,4%
Mitjana de públic/museum	17.886	18.097	19.345	15.321	-20,8%
Mitjana de públic de les exposicions temp	1.241	1.580	1.407	2.848	102,4%
Proporció de públic escolar	24,9%	22,5%	22,7%	26,3%	3,6%

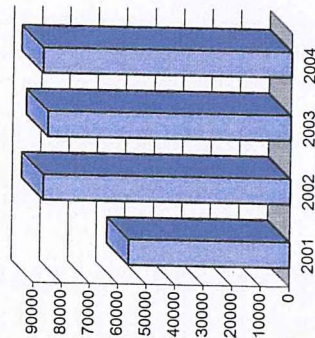




Altres indicadors	2002	2003	2004	increment
Total dies de servei	16.080	15.891	13.875	-12,7%
Total hores de servei	86.771	85.263	87.221	2,3%
Visitants/dia de servei	48,4	52,3	55,2	5,5%
Visitants/hora de servei	9,0	9,8	8,8	-10,0%
Mitjana de dies de servei per equipament obert	198,5	172,7	147,6	-14,5%
Mitjana d'hores de servei per equipament obert	1071,2	926,8	927,9	0,1%
Mitjana d'hores d'obertura per dia	5,4	5,4	6,3	17,0%
Cost per dia d'obertura al públic	559,04 €	847,55 €	995,61 €	17,5%
Cost per hora d'obertura al públic	103,60 €	157,96 €	158,38 €	0,3%
Antiguitat de l'exposició permanent	12,8 anys	11,5 anys	13,0 anys	13,0%
Visitants/m2 d'exposició permanent	23,9	23,6	21,1	-10,7%
Públic temporal/m2 d'exposicions temporals	73,7	59,4	30,9	-47,9%
Objectes/m2 d'exposició permanent i de reserves	9,3	10,4	13,4	28,9%



Total hores de servei





Diputació de Barcelona
 xarxa de municipis
 Area de Cultura
 Oficina de Patrimoni Cultural

Usuaris dels Museus

	PUBLIC TOTAL					2004	Venda ció escolar 2004	Públic escolar 2004	Proporció púb. escolar permanent		Visitaris exp. temporals 2004	
	1999	2000	2001	2002	2003				2004	%	%	2004
ARENYS DE MAR (O.A.L. Museu d'Arenys de Mar (Museu Marés de la Punta i Museu Molinella de Minerologia))	14977 (18)	12867 (22)	12667 (21)	10185 (28)	4.886 (40)	4.517 (42)	-8%	1.600 (32)	35,4%	4.517 (22)	970 (35)	
ARGENTONA (Museu de Molinella de Minerologia))	0 (39)	15965 (24)	13693 (18)	15723 (20)	11.770 (26)	11.680 (26)	-1%	1.894 (30)	16,2%	5.814 (21)	5866 (16)	
BADALONA (Museu de Badalona)	18730 (12)	27366 (7)	61009 (1)	68214 (1)	60.342 (3)	32.682 (2)	-13%	7.418 (7)	14,1%	9.049 (14)	3793 (21)	
CALDES DE MONTBUJ (Thermalia, Museu de Caldes de Montbui)	4249 (32)	9816 (28)	9636 (28)	10040 (30)	11.811 (24)	10.074 (30)	-15%	4.081 (15)	40,5%	10.074 (13)	10074 (6)	
CALELLA (Museu-Arxiu Municipal de Calella)	9852 (27)	10884 (25)	9051 (31)	9051 (32)	11.455 (28)	9.585 (31)	-16%	471 (40)	8,2%	4.190 (24)	4661 (18)	
CANET DE MAR (Casa Museu Lluís Domènech i Montaner)	34367 (1)	44331 (2)	38389 (3)	11919 (26)	4.761 (41)	4.011 (43)	-16%	399 (41)	9,9%	6.593 (20)	2312 (26)	
CAPELLADES (Museu Molí Paperer de Capellades)	910 (38)	0 (39)	4768 (36)	41230 (5)	35.504 (6)	31.860 (6)	-10%	21.612 (2)	67,8%	2.286 (32)	1725 (27)	
CARDEU (Museu-Arxiu Tomas Balviu)	24266 (7)	39588 (3)	36000 (4)	42025 (4)	38.751 (4)	40.232 (4)	4%	3.374 (19)	25,8%	30.381 (4)	1479 (30)	
CERDANYOLA (Museu de Cerdanyola)	2857 (35)	3859 (36)	9200 (29)	11011 (27)	11.125 (29)	13.338 (20)	20%	9.126 (6)	22,7%	36.015 (2)	3322 (22)	
CORNELLÀ DE LLOBREGAT (Museu Palau Can Mercader)	15000 (17)	14250 (18)	16200 (13)	18400 (15)	3.983 (42)	22.820 (11)	473%	4.301 (14)	18,8%	7.584 (17)	3322 (22)	
ESPLUGUES DE LLOBREGAT (Can Timurè)	3565 (33)	3909 (35)	4596 (37)	21251 (11)	5.060 (39)	4.624 (41)	-9%	1.425 (34)	30,8%	2.905 (31)	14419 (3)	
FOLGUEROLLES (Casa Museu Verdagué)	34291 (2)	52107 (1)	52651 (2)	57533 (3)	61.379 (1)	56.610 (1)	-8%	883 (38)	22,7%	3.476 (29)	376 (37)	
GRANOLLERS (Museu de Granollers Ciències Naturals)	11367 (23)	11075 (25)	10374 (26)	10087 (29)	20.749 (13)	7.698 (35)	-63%	3.041 (21)	50,0%	39.661 (1)	39661 (1)	
GRANOLLERS (Museu de Granollers)	16516 (16)	14645 (17)	10145 (27)	16921 (17)	10.281 (31)	14.321 (18)	39%	4.339 (13)	39,5%	4.172 (25)	4547 (19)	
L'HOSPITALET DE LLOBREGAT (Museu d'Història de L'Hospitalet)	18664 (13)	15378 (16)	12492 (22)	57604 (2)	60.356 (2)	8.870 (34)	-85%	3.538 (18)	30,3%	3.788 (27)	9670 (7)	
IGUALADA (Museu de la Pell d'Iguada i comarcal de l'Anoia)	26658 (4)	18844 (14)	28923 (6)	31205 (7)	29.777 (7)	21.793 (13)	-27%	6.930 (9)	39,9%	3.438 (30)	1545 (29)	
MANRESA (Museu Comarcal de Manresa)	6915 (30)	10660 (27)	13570 (19)	18191 (16)	18.219 (14)	13.086 (23)	-28%	2.394 (26)	31,8%	12.180 (9)	6201 (14)	
MARTORELL (L'Enrajolada, casa-museu Santacana i Museu Municipal Vicenç Ros)	4300 (31)	19015 (12)	15870 (14)	15315 (21)	11.796 (25)	4.797 (40)	-59%	1.926 (28)	40,2%	3.565 (28)	6474 (13)	
EL MASNOU (Museu Municipal de Nàutica del Masnou)	33486 (3)	28649 (6)	31240 (5)	2742 (39)	3.831 (43)	3.744 (45)	-2%	1.280 (35)	34,2%	1.012 (36)	1232 (33)	
MATARÓ (Museu de Mataró)	14274 (19)	13923 (19)	14432 (15)	7553 (35)	12.838 (22)	45.199 (3)	17%	10.315 (5)	22,8%	6.698 (19)	33690 (2)	
MOLINS DE REI (Museu Municipal de Molins de Rei)	13612 (20)	7275 (34)	8692 (33)	9490 (31)	7.762 (37)	9.169 (33)	-29%	377 (43)	4,1%	663 (39)	7484 (10)	
MOLLET DEL VALLES (Museu Abel·li, Fundació Municipal d'Art)	12268 (22)	17084 (19)	9159 (30)	6693 (37)	6.090 (38)	7.002 (37)	-10%	2.586 (23)	36,8%	7.002 (18)	7002 (11)	
PREMIÀ DE DALT (Museu de Premià de Dalt)	1287 (36)	1522 (38)	1414 (41)	1.830 (46)	900 (50)	4.913 (39)	-19%	4.789 (12)	97,5%	124 (40)	1306 (32)	
PREMIÀ DE MAR (Museu de l'Estació Tèxtil de Premià de Mar)	3154 (34)	1779 (37)	0 (40)	0 (42)	1.773 (47)	1.661 (48)	-6%	900 (37)	54,2%	0	900 (36)	
RODA DE TER. (Museu Arqueològic de l'Esquerdà)	1267 (36)	8326 (33)	12063 (24)	14264 (23)	17.485 (17)	13.265 (21)	-24%	389 (41)	24,0%	1.663	1661 (28)	
RUBÍ (El Castell-Ecomuseu Urbà)	10413 (26)	9186 (31)	12995 (20)	20443 (12)	17.520 (16)	11.271 (27)	20%	617 (39)	4,7%	907	1135 (34)	
SABADELL (Institut de Paleontologia M. Crusafont)	21003 (9)	20110 (10)	19647 (11)	18887 (14)	26.899 (11)	23.035 (10)	31%	2.958 (22)	26,2%	11.271 (10)	33690 (2)	
SABADELL (Museu d'Art de Sabadell)	12516 (21)	11822 (23)	8023 (34)	5010 (38)	7.942 (36)	24.365 (9)	-9%	4.974 (11)	21,6%	8.367 (15)	7002 (11)	
SANT BOI DE LLOBREGAT (Museu de Sant Boi de Llobregat)	6980 (29)	9226 (30)	7343 (35)	12026 (25)	11.678 (27)	14.753 (17)	86%	2.437 (25)	16,5%	31.831 (3)	9220 (8)	
SANT CUGAT DEL VALLES (Museu de Sant Cugat)	22885 (6)	23203 (6)	23807 (10)	29976 (8)	27.593 (10)	31.433 (7)	14%	12.951 (4)	2,4%	41	5981 (15)	
SANT JOAN DESPI (Centre Jujot-Can Negre)	28328 (8)	29718 (5)	28874 (7)	28585 (9)	30.751 (8)	22.769 (12)	-26%	3.297 (20)	14,5%	22.769 (5)	5768 (17)	
SANTA COLOMA DE GRAMENET (Museu Torre Ballgovina)	25410 (6)	31408 (4)	26128 (9)	19574 (13)	18.139 (15)	26.636 (8)	47%	2.528 (24)	9,5%	15.675 (6)	10961 (4)	
SITGES (Museu Maricel)	17134 (14)	19100 (11)	14216 (16)	13906 (24)	11.861 (23)	11.202 (28)	-6%	2.310 (27)	20,6%	11.202 (11)	10961 (4)	
SITGES (Museu Romàntic Can Llipis)	10873 (24)	12975 (21)	10751 (25)	15808 (19)	16.967 (18)	19.080 (14)	12%	12.348 (4)	80,5%	15.335 (7)	8307 (9)	
TERRASSA (Museu de Terrassa. Casa Museu Alegre de Sagrera)	18947 (11)	13265 (20)	13738 (17)	16049 (19)	15.335 (16)	12.379 (25)	-11%	1.575	0,0%	12.379 (8)	8307 (9)	
TERRASSA (Museu de Terrassa. Torre de Palau)	16626 (15)	15632 (15)	16804 (12)	16684 (18)	13.980 (21)	12.379 (25)	-11%	1.836 (47)	0,0%	1.836 (33)	8307 (9)	
TERRASSA (Centre de Documentació i Museu Tèxtil)	-	-	-	2455 (40)	1.624 (24)	7.233 (36)	13%	1.868	21,8%	1.836 (33)	2852	
VIC. (Museu de l'Art de la Pell)	-	-	-	3.105 (44)	3.105 (44)	13.565 (19)	4%	1.177 (36)	13,8%	1.836 (33)	2852	
VILAFRANCA DEL PENEDES (Casa de la festa major)	19558 (10)	23671 (8)	28144 (8)	25743 (10)	25.952 (12)	3.229 (46)	4%	1.924	20,7%	8.234 (16)	3152 (24)	
VILAFRANCA DEL PENEDES (Museu de Vilafranca / Museu del Vi)	7089 (28)	9033 (32)	12072 (23)	8687 (33)	9.059 (34)	9.275 (32)	2%	3.954 (16)	24,8%	10.564 (12)	10512 (5)	
VILANOVA I LA GELTRÚ (Biblioteca-Museu Victor Balaguer)	10564 (25)	9243 (29)	8972 (32)	6903 (36)	14.700 (20)	15.974 (15)	9%	1.924	20,7%	8.234 (16)	3152 (24)	
VILANOVA I LA GELTRÚ (Museu Romàntic Can Papiol)	-	-	-	-	-	12.416 (24)	12%	3.954 (16)	24,8%	723 (38)	10512 (5)	
VILASSAR DE DALT (Museu Arxiu de Vilassar de Dalt)	-	-	-	-	11.065 (30)	12.416 (24)	12%	3.954 (16)	24,8%	723 (38)	10512 (5)	

Oficina Patrimoni Cultural

Comte d'Urgell, 187. 08036 Barcelona

Tel. 934 022 566. Fax 934 022 825

o.patrimonic@diba.es www.diba.es