
Pràctiques artístiques comunitàries i drets culturals: el paper de les escoles municipals

Març 2026

Aquest breu estadístic ofereix una primera aproximació a les iniciatives que tenen com a objectiu facilitar l'accés a la pràctica artística i promoure la participació comunitària i la transformació social, impulsades per les escoles municipals de música i centres de les arts de la província de Barcelona.

A partir de les dades recollides mitjançant una enquesta adreçada als centres, el document aporta informació sobre la seva implantació territorial, les característiques principals i l'impacte d'aquests projectes, i analitza alguns aspectes dels centres municipals que els duen a terme.

INTRODUCCIÓ

En el context de les escoles municipals de música i centres de les arts (EMMA), els projectes artístics amb la comunitat són una proposta que busca facilitar l'accés a la pràctica artística al conjunt de la ciutadania. Es tracta d'iniciatives impulsades des dels centres municipals adreçades a col·lectius específics que inicialment no formen part de l'escola, amb l'objectiu d'impulsar processos que afavoreixin el seu desenvolupament mitjançant la pràctica musico artística.

L'abordatge d'aquests projectes es basa en una sèrie de preceptes que entenen l'art com una eina educativa, relacional i comunitària. En aquest sentit, més enllà de garantir l'accés a l'experiència artística, les iniciatives es conceben com a espais d'aprenentatge, relació i construcció col·lectiva, amb potencial per generar vincles, sentit de pertinença i impacte social en els contextos on es desenvolupen. En aquest marc, els projectes poden adoptar enfocaments diversos pel que fa a la centralitat de la dimensió estètica o comunitària, així com en la manera com es planteja la participació dels col·lectius implicats i el rol de l'Administració local.

Contribueixen de manera decisiva a fer efectius els drets culturals al territori i a reforçar el rol transformador de les escoles municipals, que són posicionades com a referents en el desplegament d'una educació artística i comunitària amb impacte en la vida de les persones i les comunitats.

A partir de la informació recollida durant l'any 2024, es disposa de dades corresponents a prop de la meitat d'escoles municipals de música i arts de la província (45 %) pel que fa als projectes artístics amb la comunitat. Aquesta informació és la que s'analitza en aquest document (vegeu la nota al final).

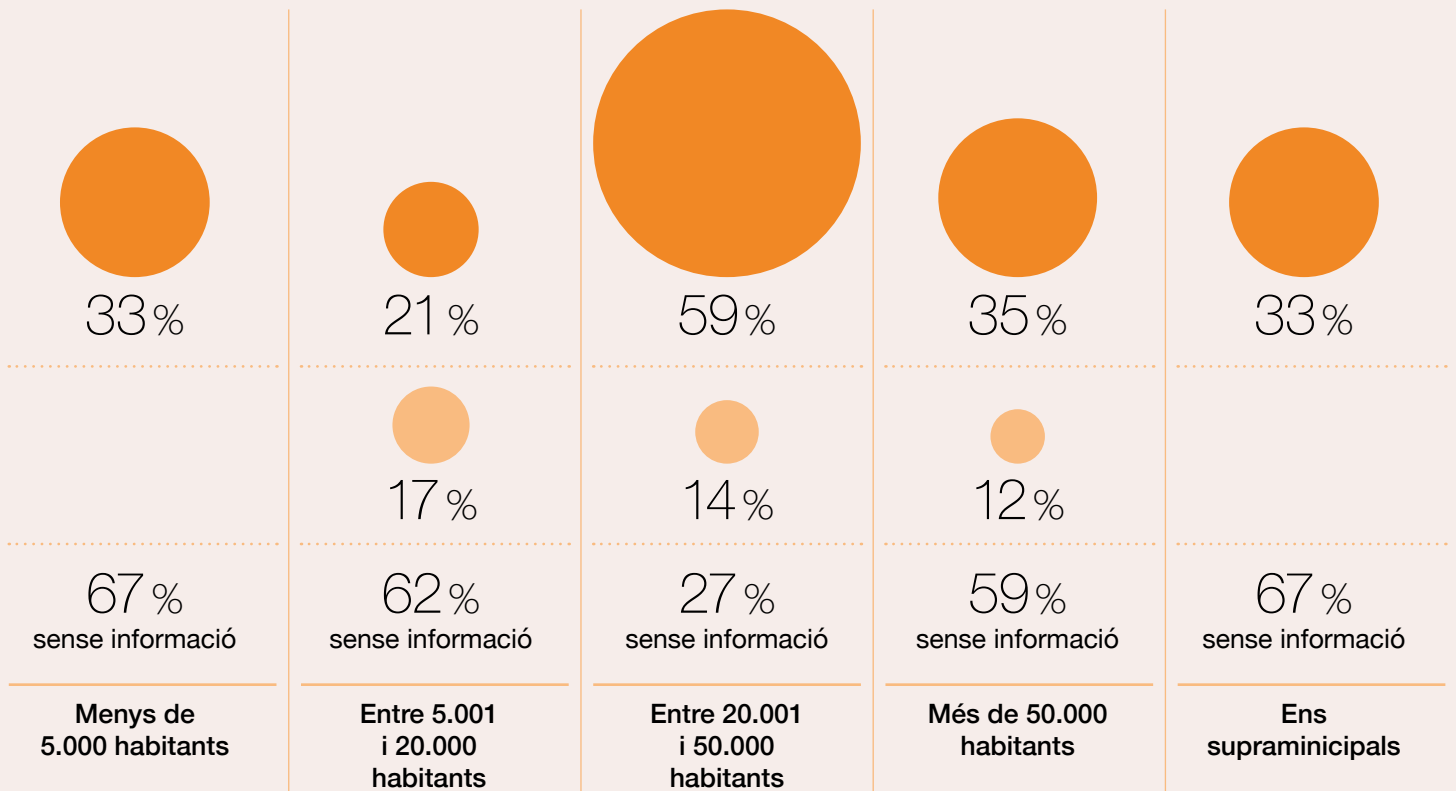
IMPLANTACIÓ TERRITORIAL

De les 48 escoles municipals de música i arts (EMMA) de què es té informació, 35 declaren tenir projectes actius (73 %). Es tracta d'iniciatives presents en escoles de diferents dimensions pel que fa al nombre d'usuaris. En aquest sentit, des d'una perspectiva municipal, són projectes amb una presència transversal a la província, ja que existeixen en municipis de diferent dimensió poblacional. Alhora, són també iniciatives impulsades per ens supramunicipals. Això evidencia el seu potencial en l'àmbit de l'educació artística local, ja que demostren ser viables en contextos diversos.

D'altra banda, en relació amb aquest aspecte és significatiu el fet que, més enllà del que es desprèn de les iniciatives impulsades per ens supramunicipals, algunes de les escoles presten servei a municipis del seu entorn, cosa que amplia l'abast dels projectes artístics amb la comunitat que es duen a terme.

PERCENTATGE D'ENS LOCALS AMB PROJECTES ARTÍSTICS AMB LA COMUNITAT PER TRAM DE POBLACIÓ

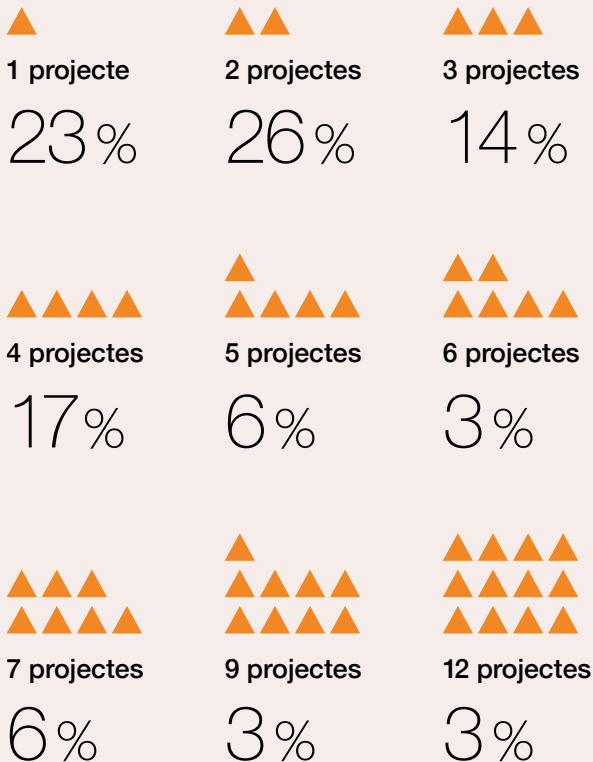
● Amb PAC ● Sense PAC



En total, hi ha identificats 116 projectes artístics amb la comunitat. El 80 % de les EMMA en tenen fins a 4 d'actius, tot i que la situació més habitual, que es dona en una quarta part dels centres, és que en siguin un o dos.

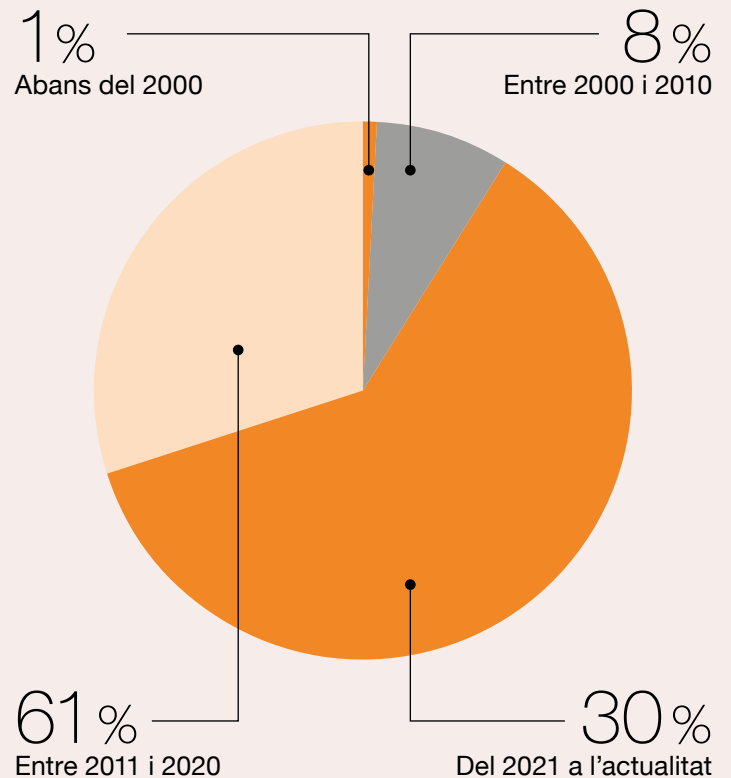
La majoria dels projectes tenen una trajectòria consolidada. En concret, el 70 % de les iniciatives es van iniciar abans de l'any 2020, fet que evidencia que els projectes artístics amb la comunitat s'han anat configurant com una línia d'actuació estable a les EMMA.

PERCENTATGE DE PROJECTES ARTÍSTICS AMB LA COMUNITAT ACTIUS A LES EMMA



n = 35

PERCENTATGE DE PROJECTES ARTÍSTICS AMB LA COMUNITAT SEGONS PERÍODE D'INICI



n = 115

CARACTERÍSTIQUES

L'anàlisi de les característiques dels projectes permet aprofundir en com s'articulen aquestes iniciatives a la pràctica. Aquest apartat se centra en aspectes com els col·lectius als quals s'adrecen, els espais on es desenvolupen, la seva organització, els recursos disponibles i les condicions d'accés, amb l'objectiu d'identificar els trets comuns i la diversitat de formes existents.

Usuaris

L'anàlisi del públic destinatari permet valorar fins a quin punt aquestes iniciatives contribueixen a ampliar l'abast habitual de les escoles municipals de música i arts.

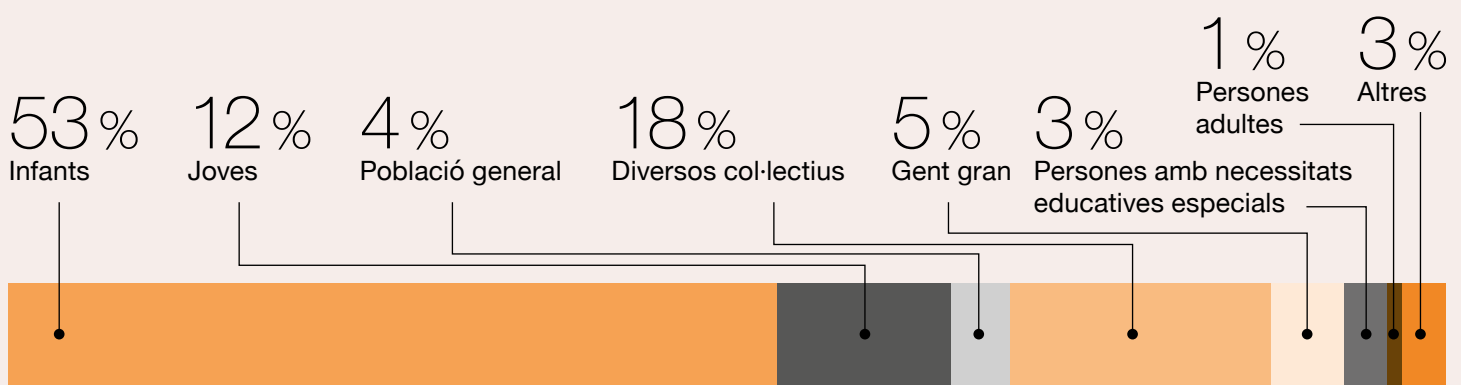
En aquest sentit, s'observa que els projectes artístics amb la comunitat s'adrecen majoritàriament a infants i joves en general, que constitueixen el públic objectiu principal en 6 de cada 10 iniciatives.

A banda, prop del 20 % dels projectes tenen com a destinatari públics amb característiques diverses. En tres quartes parts d'aquests projectes, però, s'hi preveu també la participació del col·lectiu d'infants i joves, ja sigui conjuntament amb d'altres —com les famílies— o bé posant el focus en característiques específiques d'aquests infants i joves, com ara l'origen migrant o la presència de necessitats educatives especials.

Aquesta combinació posa de manifest la capacitat dels projectes per articular propostes inclusives que responen a realitats socials concretes. Alhora, les dades evidencien que, malgrat que els projectes artístics amb la comunitat permeten ampliar l'abast de les EMMA més enllà del seu alumnat, no hi ha una transformació significativa del perfil dels usuaris que és habitual en aquests centres.¹

¹ Diputació de Barcelona (2025). 20a edició del Cercle de Comparació Intermunicipal d'Escoles de Música. Resultats de l'any 2024. Accessible a <https://www.diba.cat/documents/d/oel/20-cci-em-lld>.

PÚBLIC OBJECTIU PRINCIPAL DELS PROJECTES ARTÍSTICS AMB LA COMUNITAT



n = 116

Espais

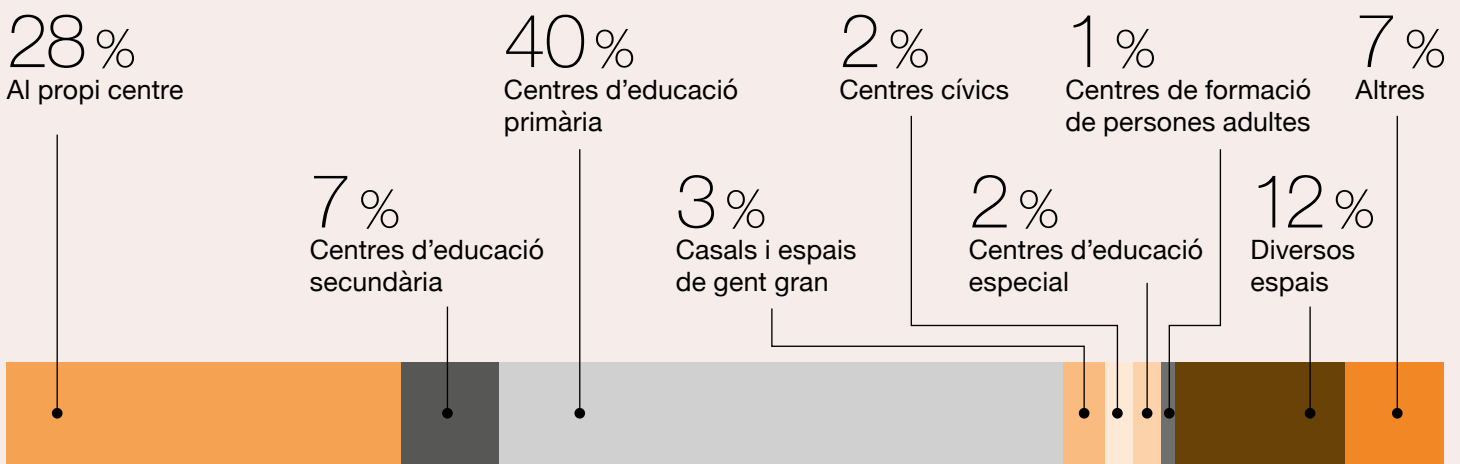
La localització dels projectes aporta elements clau per observar dinàmiques que són rellevants a l'hora d'analitzar el seu impacte. En aquest sentit, és rellevant, per exemple, observar fins a quin punt s'apropen als col·lectius als quals s'adrecen o, a la inversa, es plantegen organitzativament facilitant l'apropament d'aquests a l'escola.

Les dades mostren que els projectes es duen a terme, de forma majoritària, fora dels espais de l'escola municipal. Alhora, mostren com els espais són coherents amb el perfil dels col·lectius als quals s'adrecen. Així, gairebé la meitat dels projectes es desenvolupen en centres d'educació primària i secundària.

Tot i això, 1 de cada 3 té lloc en els espais propis de les EMMA. A més, en el cas dels projectes que es duen a terme en més d'un espai, és habitual que combinin espais propis del col·lectiu destinatari —com casals de gent gran o centres educatius— amb espais de l'escola municipal. A més, destaca el fet que algunes escoles esmenten la falta d'espais per justificar el fet de no poder ubicar les activitats al mateix centre.

Altres ubicacions es concentren majoritàriament en equipaments municipals, com altres escoles municipals (escoles bressol o escoles de persones adultes) o equipaments com teatres.

ESPAI EN QUÈ ES DUEN A TERME ELS PROJECTES ARTÍSTICS AMB LA COMUNITAT



n = 116

Organització

El nombre de sessions i la seva durada aporten elements per entendre el grau d'homogeneïtat o de diversitat en les formes d'organització dels projectes.

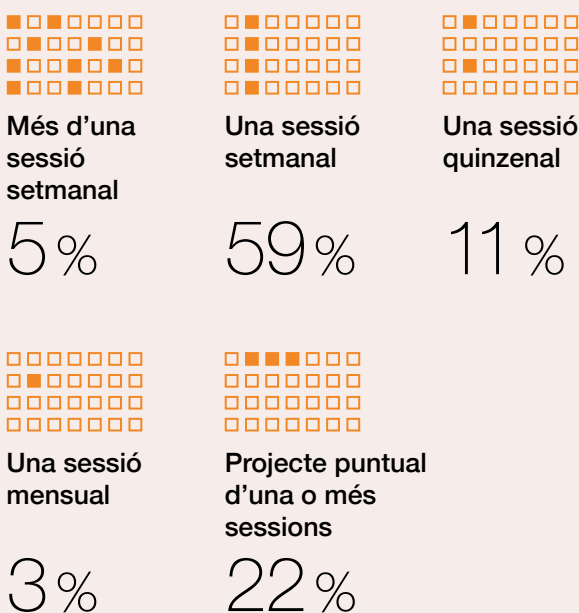
En aquest sentit, es pot observar que hi ha una diversitat notable, tot i que es poden identificar algunes tendències.

En primer terme, s'observa l'existència de dues tipologies de projectes: els que es planifiquen amb una durada que abasta tot el curs acadèmic i els que es plantegen com a intervencions puntuals. Són majoritaris els primers, amb una periodicitat moderada que és habitualment setmanal o quinzenal. Els projectes amb més d'una sessió setmanal són clarament minoritaris.

De tota manera, les intervencions de caràcter puntual no són experiències aïllades, sinó que representen la quarta part del total d'iniciatives que impulsen les EMMA. En aquests casos, el nombre de sessions és molt variable —van d'1 fins a 28 sessions programades—, i també el període en què es duen a terme aquestes propostes.

Pel que fa a la durada, les sessions no solen superar l'hora, especialment en els projectes que es desenvolupen al llarg de tot un curs. Tot i això, el 16 % de les iniciatives proposen sessions de més d'una hora. En aquests casos, 6 de cada 10 corresponen a projectes de durada anual, i la meitat d'aquests arriben fins a les dues hores per sessió.

NOMBRE DE SESSIONS PER CURS



n = 116

DURADA DE LES SESSIONS



n = 116

Recursos materials i professionals

La disponibilitat de recursos materials i humans constitueix un factor rellevant per entendre les condicions en què es desenvolupen els projectes.

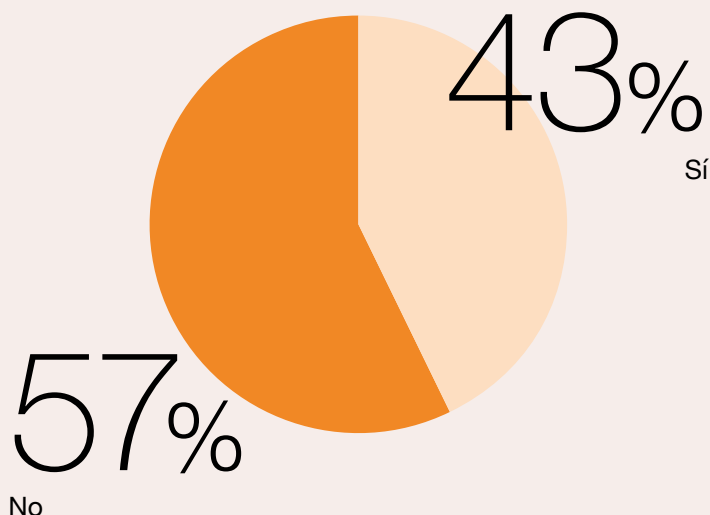
Un element cabdal són els instruments, ja que esdevenen una eina indispensable en bona part d'aquestes iniciatives. La disponibilitat d'instruments condiona la definició dels projectes i el seu abast. La realitat al territori és que, en general, aquest aspecte no es percep com un impediment per al seu desenvolupament.

Això no obstant, en diversos casos les escoles indiquen que dissenyen els projectes en funció dels instruments i materials que ja tenen disponibles; d'altres apunten al fet que sí que esdevé un limitant de cara a poder augmentar l'abast de les iniciatives.

D'altra banda, es destaca la importància del suport rebut de l'ajuntament i de la col·laboració amb els centres educatius perquè la disponibilitat d'instruments no resulti un impediment.

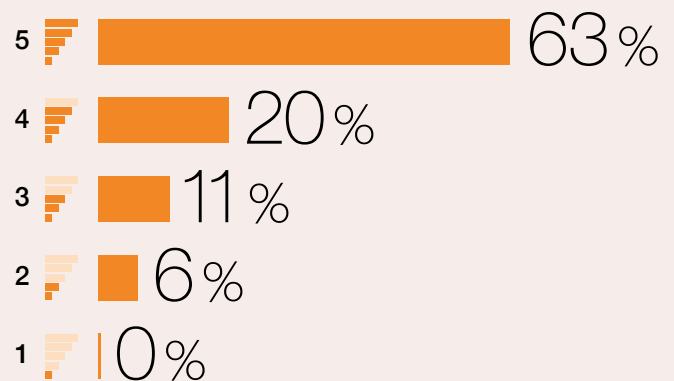
Per la seva banda, els professionals a càrrec d'aquestes iniciatives tenen un paper clau en la seva implementació. En aquest sentit, en una escala de l'1 al 5 el 80 % de les escoles afirmen que els professionals tenen competències específiques per desenvolupar projectes d'aquest tipus. Aquesta percepció majoritària apunta a una base professional sòlida per a la implementació d'aquestes iniciatives.

VALORACIÓ SOBRE SI LA DISPONIBILITAT D'INSTRUMENTS REPRESENTA UN IMPEDIMENT PER PODER IMPULSAR PROJECTES



n = 35

VALORACIÓ, EN UNA ESCALA DE L'1 AL 5, DEL GRAU DE CONEIXEMENTS (FORMACIÓ I/O EXPERIÈNCIA) QUE TENEN ELS PROFESSIONALS QUE LIDEREN ELS PROJECTES PEL QUE FA ALS OBJECTIUS, METODOLOGIES, ETC. D'AQUEST TIPUS D'INICIATIVES



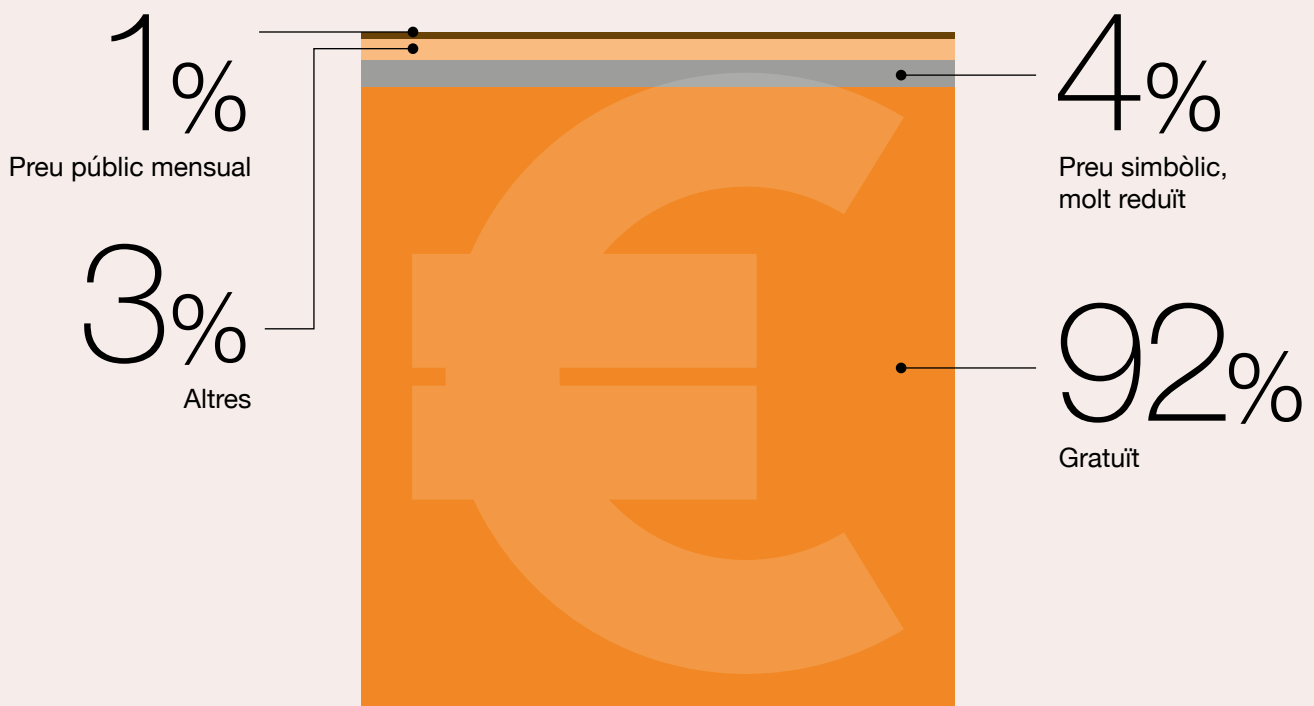
n = 35

Caràcter gratuït o de pagament dels projectes

Finalment, l'anàlisi del caràcter gratuït o de pagament dels projectes aporta informació rellevant sobre les condicions d'accés a la participació. En aquest sentit, les dades mostren que la majoria dels projectes artístics amb la comunitat no tenen cap cost per als participants.

Una part molt majoritària de les iniciatives es desenvolupen com a activitats gratuïtes, mentre que les iniciatives que comporten el pagament d'una quota, ja sigui mensual o com a preu simbòlic molt reduït, són molt minoritàries.

CARÀCTER GRATUÏT O DE PAGAMENT DELS PROJECTES



IMPACTE

L'anàlisi de l'impacte dels projectes artístics amb la comunitat pot dur-se a terme considerant diferents elements complementaris. D'una banda, qui defineix el propòsit de les iniciatives, la qual cosa permet observar, entre d'altres aspectes, la capacitat d'iniciativa de les escoles municipals o el seu grau d'inserció en estratègies de política pública local.

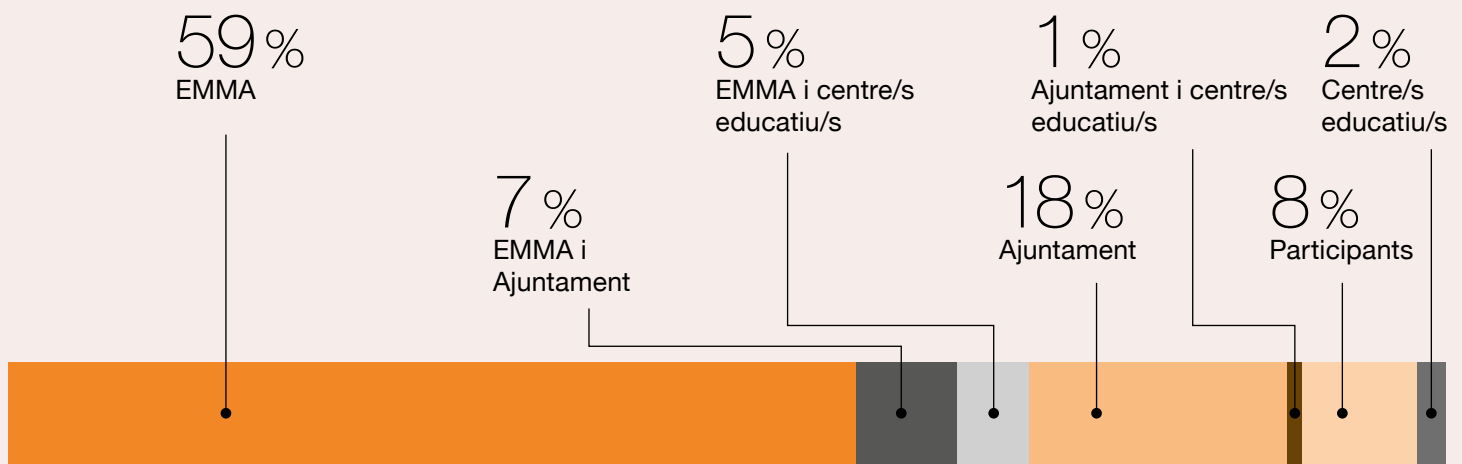
De l'altra, i en primer lloc, la diversitat d'enfocaments que poden adoptar pel que fa al focus de la intervenció: si el pes recau en el component artístic de la proposta o en l'impacte social que es busca poder assolir. En segon lloc, la perspectiva que s'adopta en el paper dels participants: des de propostes principalment guiades, amb objectius i resultats definits prèviament, fins a iniciatives que posen l'accent en el procés, la participació activa i la cocreació. Aquesta diversitat és clau per interpretar l'orientació dels projectes i els impactes que se'n deriven, tant en els participants com en l'àmbit comunitari i institucional.

A falta de dades més completes, la recollida d'informació ha permès fer una primera aproximació a l'abast de l'impacte d'aquests projectes a partir de la percepció que en tenen les escoles municipals.

Definició del propòsit

No hi ha un enfocament predominant pel que fa a la definició del propòsit amb què s'impulsen els projectes artístics amb la comunitat, sinó que probablement respon a la pluralitat de contextos locals.

QUI DEFINEIX EL PROPÒSIT DELS PROJECTES ARTÍSTICS AMB LA COMUNITAT QUE ES DUEN A TERME



n = 116

Tot i això, en poc més de la meitat dels casos (59 %) aquest propòsit es determina des de la mateixa escola municipal, ja sigui pels professionals directament vinculats a aquestes iniciatives, l'equip directiu, el claustre o a partir del treball conjunt. Aquest fet posa de manifest la capacitat de les escoles per impulsar iniciatives que permetin avançar en l'accés a la pràctica artística, en coherència amb la seva funció de servei públic.

En aquest sentit, la coexistència d'aquesta realitat amb el fet que el 66 % dels centres indiquin que disposen d'un referent de projectes artístics amb la comunitat posa de manifest un nivell rellevant d'institucionalització d'aquestes iniciatives dins dels centres.

D'altra banda, l'ajuntament, sol o en col·laboració amb d'altres agents implicats, com pot ser la mateixa escola municipal o els centres educatius, és present en la definició del propòsit dels projectes. Això evidencia que hi ha marge per continuar avançant en la incorporació d'aquests projectes dins d'estratègies de política pública local més explícites que permetin reforçar-ne el caràcter com a instruments de garantia dels drets culturals.

Tal com també pot observar-se en apartats posteriors, la participació dels usuaris es limita a exercir el rol de «consumidors» d'aquestes propostes: només en el 8 % dels casos intervenen en la definició del propòsit de la intervenció.

Orientació dels projectes: dimensió artística, social i participativa

Els projectes artístics amb la comunitat es configuren habitualment a partir d'un doble objectiu: el desenvolupament de competències artístiques i la voluntat de generar un impacte social.

Les dades mostren on se situen habitualment els projectes al llarg d'aquest continu i que la tendència és que la balança es decanta clarament cap a la vessant social. En una escala de l'1 al 5 entre aquests dos elements, prop de dos terços de les respostes se situen en els valors alts, fet que indica que el component social i comunitari és percebut com a central en aquests projectes, per damunt d'una finalitat estrictament artística.

Aquest plantejament comunitari dels projectes no comporta, però, més participació del col·lectiu al qual s'adrecen en el seu desenvolupament. En la dicotomia entre descriure els projectes com a processos guiats amb un objectiu definit prèviament o bé iniciatives obertes que compten amb la participació activa dels usuaris, la balança es decanta cap a la primera de les opcions també en prop de dos terços dels casos.

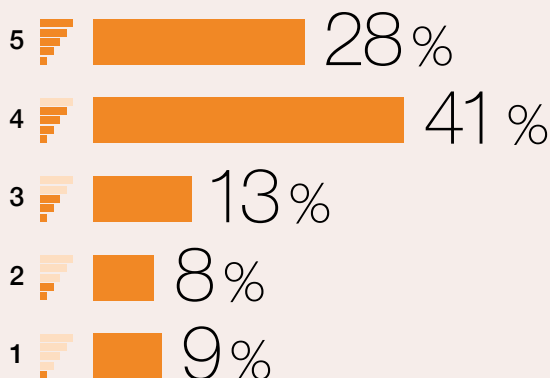
Hi ha, per tant, camí per recórrer si es vol avançar a facilitar que els projectes artístics amb la comunitat siguin espais de cocreació en què el procés i la implicació dels participants tinguin més pes que no pas l'assoliment d'un resultat predeterminat prèviament establert.

Impacte percebut

Hi ha força diversitat pel que fa a la percepció de l'impacte dels projectes artístics amb la comunitat. D'una banda, al voltant d'una quarta part de les escoles indiquen que no disposen de prou informació per valorar l'impacte dels projectes que impulsen.

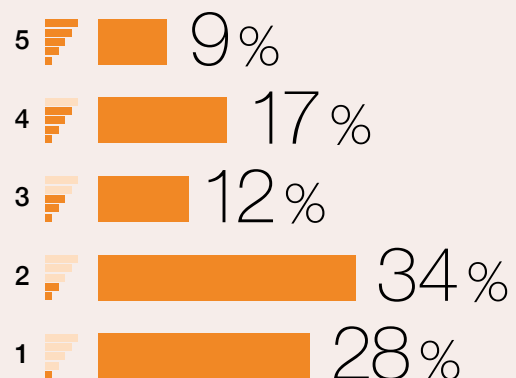
De l'altra, una altra quarta part atribueix algun tipus d'impacte concret als projectes artístics amb la comunitat que desenvolupen, principalment en termes de participació en l'activitat cultural del municipi o bé d'incorporació posterior a l'escola municipal de música.

VALORACIÓ, EN UNA ESCALA DE L'1 AL 5,
DE LA RELLEVÀNCIA QUE TÉ EN ELS
PROJECTES L'EXPERIÈNCIA ESTÈTICA (1)
EN CONTRAPOSICIÓ A L'IMPACTE SOCIAL (5)



n = 35

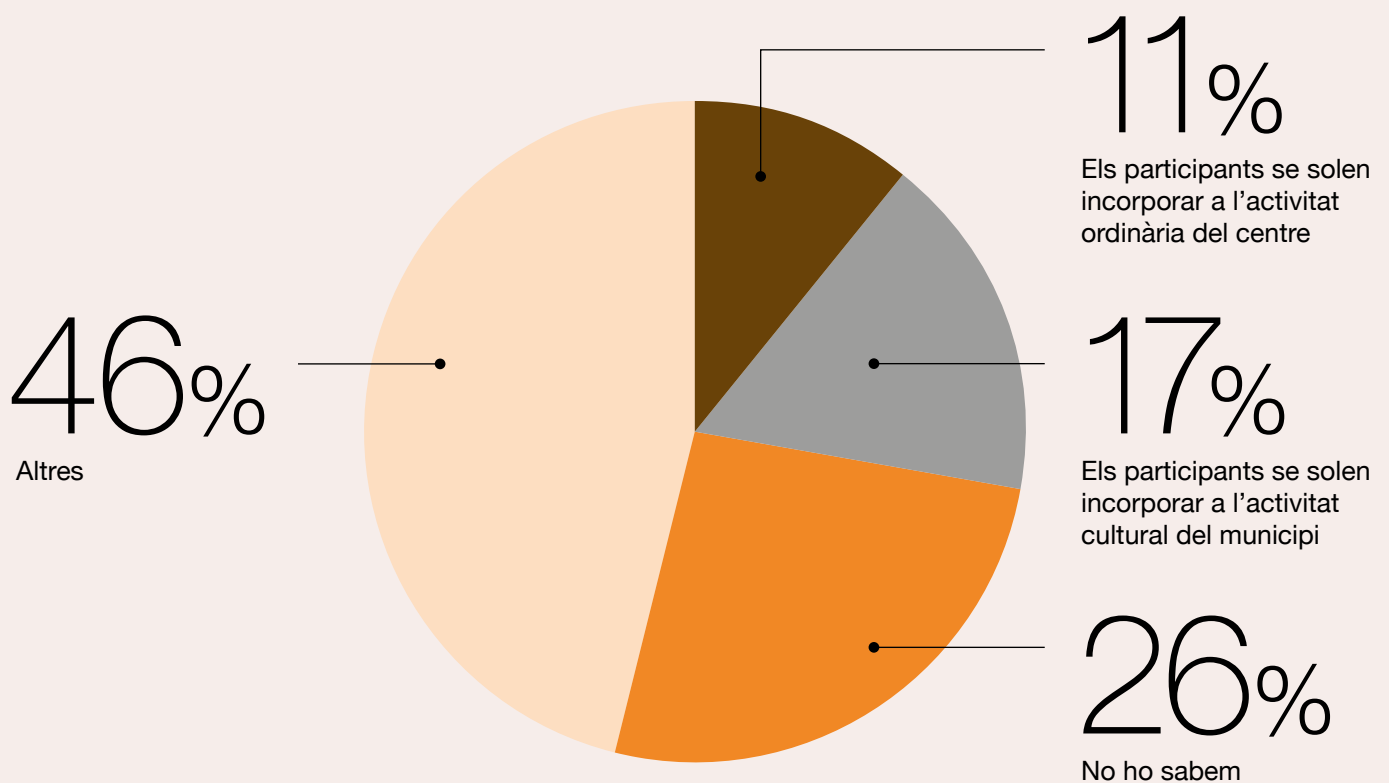
VALORACIÓ, EN UNA ESCALA DE L'1 AL 5,
DEL GRAU EN QUÈ EL PROJECTE ÉS UN PROCÉS
GUIAT AMB UN OBJECTIU DEFINIT (1) EN
CONTRAPOSICIÓ AL FET QUE SIGUI UN PROCÉS
OBERT I PARTICIPATIU SENSE DETERMINAR
PRÈVIAMENT (5)



n = 35

D'entre les escoles que indiquen altres impactes, n'hi ha que posen en relleu que, precisament per tal d'afavorir la incorporació posterior dels usuaris d'aquests projectes a l'activitat ordinària de l'escola, han impulsat proves pilot o mecanismes d'acompanyament. D'altres destaquen l'impacte dels projectes com a oportunitat d'aproximació a la pràctica musical de les persones que hi participen, especialment en col·lectius que difícilment hi accedirien per altres vies, i també en termes de benestar, creixement personal, experiència musical compartida i sentiment de pertinença al municipi. En aquest sentit, els projectes són percebuts com a espais amb un impacte social i comunitari rellevant.

PERCEPCIÓ EN RELACIÓ AMB L'IMPACTE DELS PROJECTES ARTÍSTICS



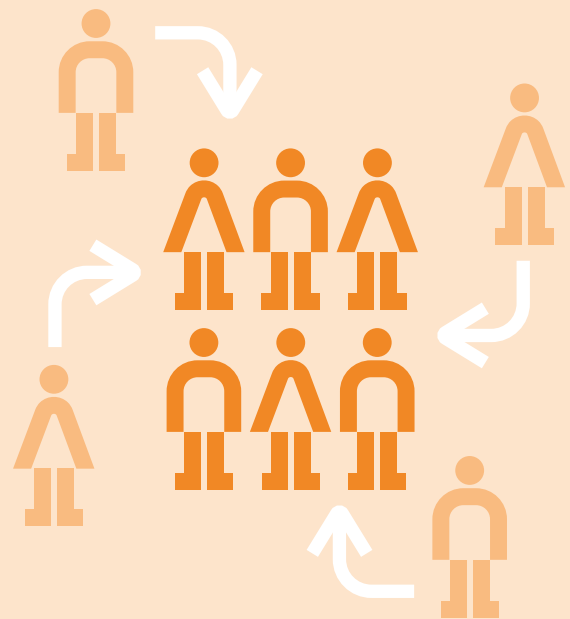
CONCLUSIONS

01

Els projectes artístics amb la comunitat s'han consolidat com una línia d'actuació dins de les escoles municipals de música i arts. Presents en més de la meitat de les escoles, **se n'han identificat més de 100**, la majoria dels quals amb una trajectòria àmplia. A través d'aquestes actuacions, les escoles amplien l'accés a la pràctica artística i reforcen la seva funció de servei públic local.



+100

PROJECTES ARTÍSTICS
AMB LA COMUNITAT

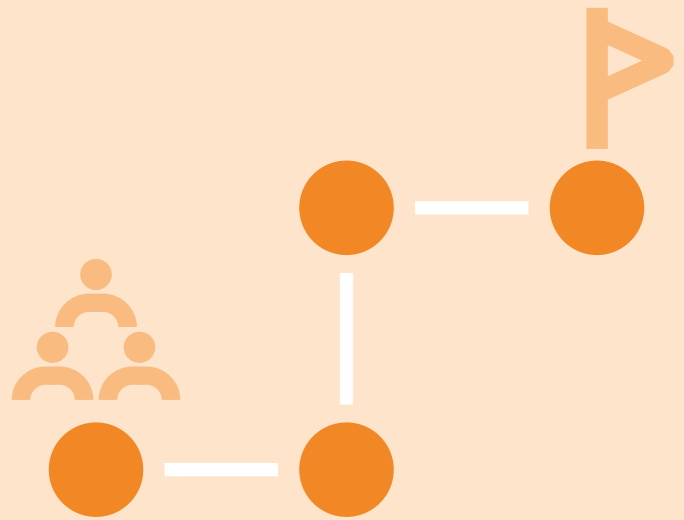
02

Aquestes propostes **faciliten a les escoles municipals de música traspasar els límits dels seus espais habituals i ampliar el nombre de persones que participen en activitats artístiques**. Tanmateix, aquest increment del volum de participants no es tradueix en una transformació significativa del perfil habitual dels usuaris de les escoles, que continua concentrant-se de forma molt majoritària en **infants i joves**.

CONCLUSIONS

03

Els projectes artístics amb la comunitat **es caracteritzen per una diversitat de formes d'organització i de localització** que reflecteixen la **capacitat d'adaptació** de les escoles municipals **als diferents contextos i col·lectius**. Alhora, la percepció majoritària que els professionals disposen de competències específiques per impulsar aquest tipus de projectes apunta a una **base professional sòlida** que n'afavoreix la implementació.



04

En la majoria d'iniciatives, pel que fa a l'element central de la intervenció, la balança es decanta cap a la dimensió social en contraposició a una finalitat estrictament artística. Això no obstant, aquest plantejament conviu amb una **intervenció limitada dels participants** en el desenvolupament dels projectes, que en la majoria dels casos es configuren com a **processos guiats i prèviament definits**.

CONCLUSIONS

05

La implicació de les escoles municipals de música en la definició del propòsit dels projectes, juntament amb el fet que prop de **dos terços dels centres disposin d'una figura de referència** per a aquests projectes, posa de manifest la seva integració en l'activitat ordinària de les escoles. Alhora, la **participació dels ajuntaments en aproximadament una quarta part dels projectes** n'evidencia el potencial com a eina de política pública local en clau de garantia dels drets culturals.



06

Les dades disponibles mostren que **l'impacte dels projectes artístics amb la comunitat s'identifica encara de manera incipient: el 26 % de les escoles no en tenen informació**. Això no obstant, alguns centres observen la **incorporació posterior** d'una part dels participants a l'oferta ordinària de les escoles municipals de música; d'altres destaquen el **valor** d'aquestes iniciatives en termes d'experiència artística dels participants i **impacte comunitari** als municipis.

NOTA

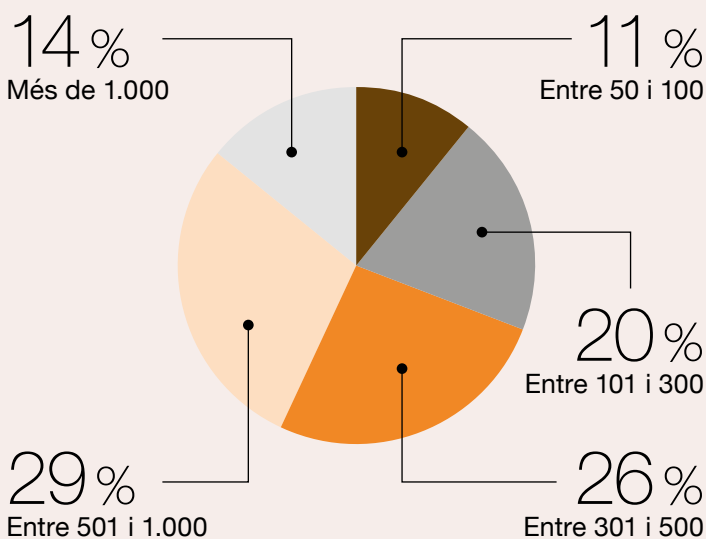
Durant l'any 2024, la Xarxa d'Escoles Municipals de Música i Arts (XEMMA) va impulsar un grup de treball sobre els projectes artístics amb la comunitat, amb l'objectiu d'impulsar un procés de reflexió i anàlisi. Arran d'aquesta iniciativa, es va recollir informació dels projectes existents a la província i de les escoles que els duïen a terme a partir d'una enquesta adreçada a totes les escoles municipals de música i arts de la província de Barcelona (incloent-hi Barcelona).

L'anàlisi preliminar de les dades que s'estudien en aquest document ha estat elaborada per Joan Fargas i Laia Serra, que s'han encarregat també de les sessions del grup de treball.

Del total de 107 centres municipals enquestats van respondre 48 (45 %). Entre aquests hi ha representació d'escoles de totes les dimensions pel que fa a nombre d'usuaris, tot i que es té menys informació de les més petites (menys de 100 usuaris) i de les més grans (més de 1.000).

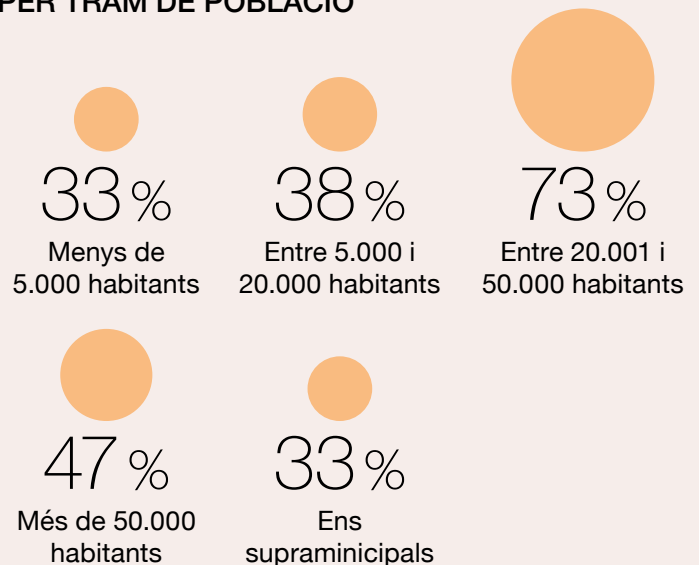
En aquest sentit, considerant els municipis que tenen EMMA i el tram de població al qual corresponen, aquesta recollida ha permès obtenir informació sobretot de municipis mitjans, tot i que no hi ha cap tram la resposta del qual se situï per sota d'un terç.

PERCENTATGE D'EMMA PARTICIPANTS EN L'ANÀLISI SEGONS NOMBRE D'USUARIS



n = 48

PERCENTATGE D'ENS LOCALS PARTICIPANTS EN L'ANÀLISI EN RELACIÓ AMB EL TOTAL D'ENS LOCALS QUE DISPOSEN D'EMMA PER TRAM DE POBLACIÓ



n = 101