



# Alineament dels pressupostos municipals amb els ODS

02 | Guia pràctica 2030



Diputació  
Barcelona



**1a edició**

Octubre de 2025

**© de l'edició**

Diputació de Barcelona

**© dels textos**

Diputació de Barcelona

**© de les imatges**

Shutterstock.com

**Producció i edició**

Diputació de Barcelona

**Dipòsit legal**

B 15171-2025

## Índex

---

<b>Introducció</b>	<b>4</b>
<b>L'alineament dels pressupostos locals amb els ODS</b>	<b>5</b>
<b>Beneficis de l'alineament pressupostari</b>	<b>6</b>
<b>Principis rectors de l'alineament pressupostari</b>	<b>7</b>
<b>Punt de partida</b>	<b>8</b>
<b>Passos per a l'acció</b>	<b>16</b>
<b>Eina pràctica per a l'alineament pressupostari amb els ODS</b>	<b>38</b>
<b>Documents i enllaços de referència</b>	<b>43</b>
<b>Agraïments</b>	<b>44</b>

---

## Introducció

Des de l'aprovació de l'Agenda 2030, moltes institucions i governs d'arreu han incorporat els objectius de desenvolupament sostenible (ODS) com a marc referencial de la seva acció de govern. L'alineament estratègic ha estat un dels motors de transformació més rellevants i, en aquest sentit, han començat a sorgir experiències d'alineament pressupostari amb els ODS.

Aquesta guia té per objectiu facilitar als ens locals de la província de Barcelona l'**alineament pressupostari** amb els **ODS**, amb la finalitat que les decisions pressupostàries també siguin el motor de la transformació social, econòmica i ambiental que proposa l'Agenda 2030.

Els pressupostos són un instrument imprescindible per al disseny i la implementació de les polítiques públiques, així com per a la presa de decisions. Per això, alinear els pressupostos amb els ODS contribueix directament al compliment de l'Agenda 2030, ja que ens mostra com impacten els recursos econòmics en cadascun dels ODS d'una manera clara i ens dota de prou informació per avaluar i repensar les nostres estratègies davant el desenvolupament sostenible i aconseguir un impacte positiu a llarg termini.

Per mitjà dels **cinc passos** definits en aquesta guia, els ens locals podran obtenir els coneixements i les eines necessaris per alinear els seus pressupostos amb els ODS i les seves fites localitzades, cosa que facilitarà la planificació, l'execució i el monitoratge de les seves polítiques en relació amb els ODS i estimularà la presa de decisions informada i alineada amb les necessitats del seu territori.

A més, es proporcionaran **eines avançades** per diagnosticar i alinear el pressupost, que, juntament amb la capacitat del personal i una coordinació eficaç, permetran als municipis implementar un alineament efectiu dels seus pressupostos amb els ODS.

El contingut d'aquesta guia neix del treball dut a terme en el marc de la Xarxa 2030 de la Diputació de Barcelona, un espai de trobada i d'intercanvi de coneixement format per diversos ens locals amb experiència en la localització i la implementació de l'Agenda 2030 als seus territoris. La guia, a més, ha tingut en compte la feina prèvia feta en el marc de la Red de Entidades Locales para la Agenda 2030 de la FEMP.





## L'alineament dels pressupostos locals amb els ODS

El pressupost esdevé un instrument absolutament essencial per a un ens local per encarar els reptes globals plantejats en el marc de l'Agenda 2030 i impulsar els canvis necessaris per implementar-los. Així, els disset ODS amb les 169 fites ens marquen un full de ruta que ens pot ajudar a avançar cap a un desenvolupament sostenible més efectiu, sempre que vagi acompanyat de polítiques i actuacions, així com dels recursos econòmics corresponents. En aquest marc, alinear el pressupost local amb els ODS constitueix un pas més per garantir l'assignació de recursos amb la mirada posada en la sostenibilitat.

A diferència dels pressupostos tradicionals, que acostumen a estar organitzats per departaments o funcions, gestionar el pressupost des de l'enfocament dels ODS ens permet tenir una mirada integral de l'acció de la corporació en clau de sostenibilitat. Mitjançant l'exercici d'alineament pressupostari, podem conèixer l'assignació de recursos a cada objectiu, identificar les àrees i els serveis que tenen un impacte més positiu, redirigir els recursos econòmics a aquells àmbits que poden requerir més atenció i millorar els projectes i les actuacions a fi d'avançar cap a un desenvolupament sostenible.

## Relació bidireccional entre els pressupostos i els ODS

Els ODS, com a marc de referència, poden influir en el disseny, la planificació i la implementació dels pressupostos locals i, al mateix temps, els pressupostos locals com a eina d'avaluació influeixen directament en l'assoliment dels ODS. A més, aquesta bidireccionalitat pot contribuir positivament en ambdós sentits, promovent polítiques públiques eficaces i eficients i fomentant la transparència i la rendició de comptes. Per tant, a l'hora de definir el pressupost municipal, cal tenir present aquesta bidireccionalitat, ja que reforça la coherència de les actuacions i maximitza l'impacte del pressupost en l'assoliment dels objectius de desenvolupament sostenible.

- **ODS com a referència:** els governs locals poden utilitzar els ODS i les seves fites per identificar les àrees on els recursos són més necessaris i ajudar a dirigir els recursos econòmics no només a complir les fites, sinó també a assolir els objectius globals. D'aquesta manera, l'assignació pressupostària respon a necessitats concretes i garanteix un abast transformador més ampli.
- **Pressupostos com a eina d'avaluació:** els ODS ofereixen un marc clar per avaluar l'impacte de les polítiques locals. Els pressupostos alineats amb els ODS no només permeten mesurar l'assoliment de les fites dels ODS, sinó que també fomenten la coordinació entre els diferents nivells de govern i altres organitzacions. Aquesta visió conjunta facilita identificar resultats, comparar tendències i ajustar la despesa segons les prioritats definides a l'Agenda 2030.

## Beneficis de l'alineament pressupostari

- **Millora en la presa de decisions:** amb un seguiment detallat i continu de l'impacte dels recursos econòmics, els pressupostos alineats amb els ODS proporcionen dades valuoses per a la presa de decisions. Això permet als responsables polítics ajustar i orientar millor les polítiques i els recursos com a eines estratègiques per impulsar el desenvolupament sostenible.
- **Rendició de comptes i transparència:** l'estructura d'un pressupost alineat amb els ODS permet una transparència més gran, ja que especifica clarament com s'utilitzen els recursos per assolir objectius concrets. Això pot contribuir a la rendició de comptes i augmentar la confiança ciutadana en les institucions públiques.

- **Monitoratge i seguiment:** els pressupostos alineats faciliten el monitoratge i el seguiment del progrés en la consecució dels ODS de les polítiques locals. Això s'assoleix mitjançant la connexió dels pressupostos alineats a indicadors que permeten avaluar l'impacte i l'eficàcia de les inversions que s'han dut a terme.
- **Eficiència en la gestió:** aquest enfocament permet identificar d'una manera més precisa les àrees que requereixen més atenció i recursos, evitant duplicitats i superposicions. Optimitzant l'assignació de recursos, es milloren tant l'eficiència com l'efectivitat de les polítiques públiques.

## Principis rectors de l'alineament pressupostari

Els principis rectors donen resposta a com hauria de ser un alineament pressupostari amb els ODS:

**ESTRATÈGIC**, definint objectius clars i específics des de l'inici, que estiguin en sintonia amb els ODS. Integrar els ODS en les primeres fases de planificació permet una assignació eficient de recursos i assegura que les accions municipals contribueixin significativament al desenvolupament sostenible.

**COHERENT**, assegurant que totes les polítiques i programes estiguin coordinats i alineats entre si. Això evita contradiccions, maximitza l'impacte de les accions i garanteix que les despeses i les inversions siguin eficients i sostenibles a llarg termini.

**TRANSPARENT**, fomentant la confiança mitjançant una comunicació clara i accessible. Comunicar a la ciutadania les decisions pressupostàries és fonamental per reflectir les seves necessitats i expectatives amb relació a l'assoliment dels ODS.

**MILLORABLE**, incorporant una cultura de millora contínua. Això implica utilitzar les lliçons apreses i assegurar la capacitació constant del personal en els ODS, tot adaptant les estratègies segons que calgui per assolir els objectius proposats.

**MONITORABLE**, definint indicadors clars i fent avaluacions periòdiques. Aquest enfocament permet ajustar les estratègies en temps real i assegurar que els pressupostos contribueixin efectivament a l'assoliment dels ODS.



## Punt de partida

### Organització i coordinació interna

**L'organització i la coordinació interna** són pilars fonamentals per a l'èxit d'un alineament pressupostari amb els ODS. Un procés ben estructurat no només assegura una gestió eficient dels recursos, sinó que també facilita la participació de totes les àrees de l'ajuntament, garantint que els projectes i les polítiques estiguin alineats amb els objectius de sostenibilitat.

#### Reptes

- Prendre decisions ben informades. Quan tothom comprèn què són els ODS, les decisions són més consistents i estratègiques.
- Evitar desconexions internes. Si cada àrea parla un llenguatge diferent, els ODS queden fragmentats.

- Crear una cultura institucional alineada amb l'Agenda 2030. Els ODS no són un projecte més, són una forma d'actuar i pensar en el futur.
- Evitar sobrecàrregues del personal tècnic.

L'estructura i la cultura organitzativa de l'ens local són aspectes primordials a l'hora d'abordar un projecte estratègic com és l'exercici d'alineament pressupostari amb els ODS. En aquest sentit, és clau definir de manera clara els rols i les responsabilitats de cada membre de l'equip, així com fomentar espais de treball transversals i mecanismes d'intercanvi d'informació que garanteixin la coherència i l'èxit del projecte. Aquest exercici també pot ser un punt de partida per incloure canvis efectius en l'organització i la coordinació interna de l'ens local, ja que pot impulsar noves dinàmiques de col·laboració entre departaments i reforçar la cultura de treball conjunt.

Partirem de dos models d'organització: centralitzat i descentralitzat. Aquests models d'organització determinaran l'assignació de rols i la gestió del procés d'alineament del pressupost amb els ODS.

---

### Model centralitzat

---

Un únic departament (unitat central) lidera i coordina tot el procés i alinea els ODS i les seves fites amb el pressupost, assegurant la coherència interna amb l'estratègia municipal.

- **Avantatges:** més control i homogeneïtat en l'assignació. Menys marge per a inconsistències.
- **Inconvenients:** poca vinculació dels equips tècnics especialitzats en l'Agenda 2030 amb la resta de la corporació.
- **Com funciona?**
  - És coordinat de manera centralitzada per l'Àrea de Planificació Estratègica, l'Àrea d'Agenda 2030 o l'Àrea Econòmica.
  - Un equip tècnic de suport revisa els resultats per assegurar la coherència.
  - Els caps d'àrea o càrrecs amb capacitat de decisió (equip directiu) validen el pressupost.
  - L'òrgan polític aprova el pressupost alineat i validat per l'equip directiu.

## Prioritats polítiques associades als ODS

### 1. Els departaments aporten dades

Cada àrea identifica les partides i els projectes vinculats als seus pressupostos.

### 2. La unitat central coordina

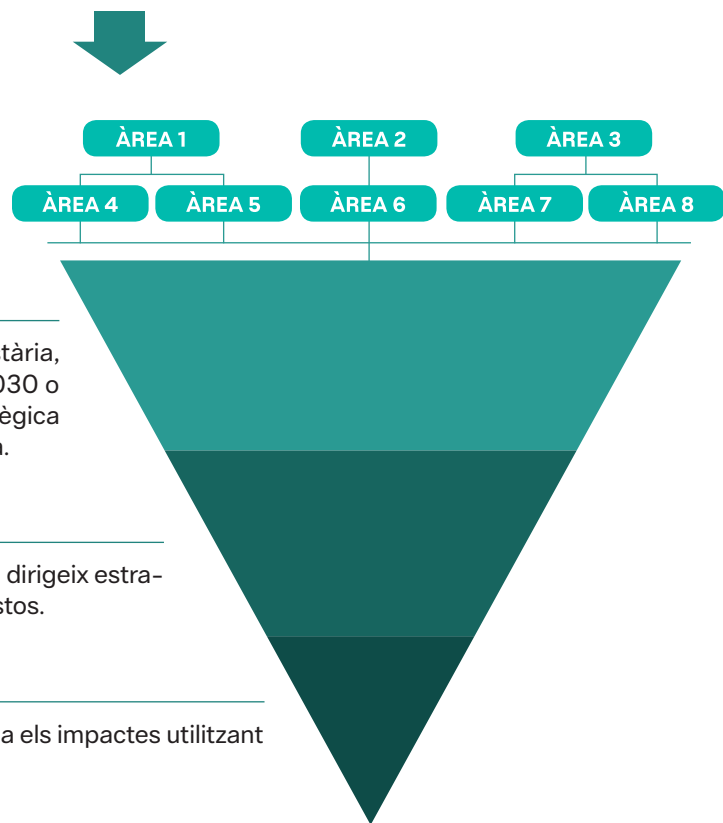
Els serveis econòmics, l'Oficina Pressupostària, les persones responsables de l'Agenda 2030 o els tècnics i tècniques de Planificació Estratègica validen i alineen les propostes de cada àrea.

### 3. Aprovació

L'òrgan polític aprova el pressupost alineat i dirigeix estratègicament l'estructura final dels pressupostos.

### 4. Seguiment

La unitat central supervisa l'execució i avalua els impactes utilitzant indicadors específics.



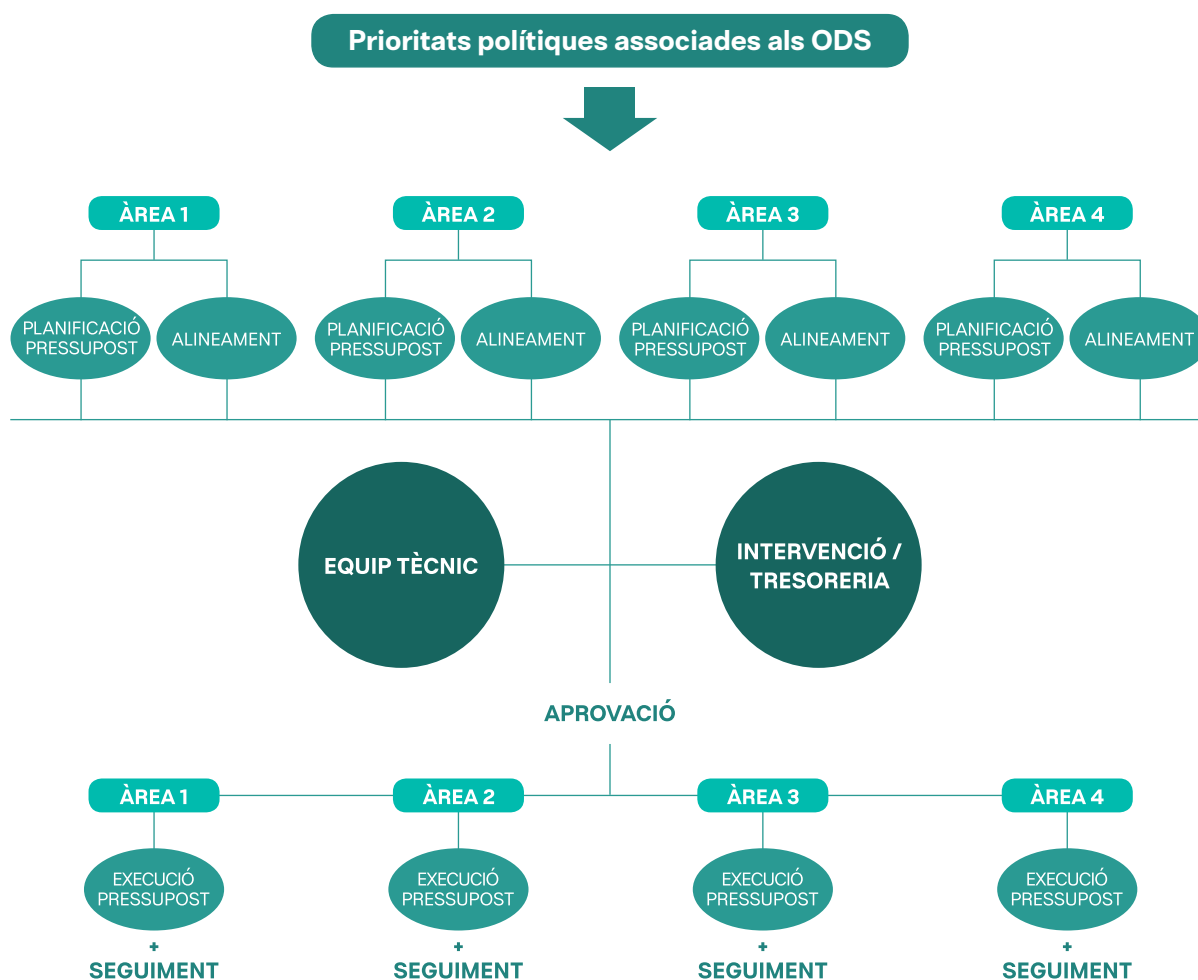
## Píndoles per a l'acció

- Assegura el compromís de l'alcaldia amb l'alineament definint objectius clars derivats de les prioritats de govern amb els ODS.
- Crea una plataforma compartida on els departaments vegin com s'alineen els ODS.
- Assegura l'actualització constant i facilita l'accés al personal tècnic, directiu i responsables polítics, establint rols i permisos segons les seves responsabilitats.
- Disseny un document viu i flexible per fer un seguiment de les accions, assegurant que es puguin fer ajustaments segons les necessitats emergents.
- Evidencia els beneficis que pot tenir per a totes les àrees aquest exercici, fins i tot abans de començar-lo.

## Model descentralitzat

Cada departament és responsable d'alinejar els seus projectes i subprogrames pressupostaris amb les fites ODS relacionades amb les seves competències.

- **Avantatges:** més autonomia, coneixement tècnic específic i flexibilitat.
- **Inconvenients:** la possible càrrega de feina addicional als diferents serveis.
- **Com funciona?**
  - Cada àrea fa l'alineament, fent servir eines comunes per garantir la coherència.
  - Un equip tècnic de suport revisa els resultats per assegurar la coherència.
  - Els caps d'àrea o càrrecs amb capacitat de decisió (equip directiu) i l'òrgan polític aproven el pressupost alineat i validat.



---

## Elements comuns: alinear, revisar, modificar

---

Independentment del model triat, l'alineament pressupostari s'organitza entorn de tres accions essencials:

- **Alinear:** cada departament o l'equip central connecta les partides pressupostàries amb les fites ODS pertinents.
- **Revisar:** un equip tècnic revisa que l'alineació sigui coherent amb l'estratègia global de l'ajuntament.
- **Modificar:** si hi ha inconsistències, les propostes tornen als departaments per fer els ajustos necessaris.

Aquest esquema assegura que tots els projectes compleixin els objectius estratègics i evita duplicitats o errors.

El model que es triï (centralitzat o descentralitzat) dependrà de la grandària, els recursos i l'organització prèvia de l'ens local. El model descentralitzat es considera el més eficaç, sempre que vagi acompanyat de:

- Formació prèvia per a totes les persones implicades, centrada en l'Agenda 2030 i els pressupostos.
- Acompanyament actiu de l'Àrea de Serveis Estratègics o similar durant el procés.

## Formació prèvia i contínua<sup>1</sup>

Per alinear el pressupost municipal amb els ODS, és recomanable que tota l'estructura organitzativa conegui l'Agenda 2030. Per això, cal fer un esforç perquè l'estructura municipal estigui sensibilitzada no només amb la rellevància de l'Agenda 2030, sinó també amb les eines i els mecanismes específics per incorporar-la en la planificació i l'execució pressupostària. Aquesta formació pot adoptar diversos formats, com ara tallers presencials, sessions virtuals o tutories personalitzades, en funció de la grandària i les necessitats de cada ens local.

1. La Diputació de Barcelona ofereix un ampli catàleg d'**accions formatives** per al personal dels ens locals, enfocades en la implementació de l'Agenda 2030 i els ODS. Per a més informació, consulteu el [web del Servei d'Agenda 2030](#) de la Diputació de Barcelona.

La formació contribuirà a:

- Sensibilitzar tots els serveis municipals sobre la importància de l'assoliment dels ODS. Això implica conèixer els objectius, les seves fites i la manera com poden incidir directament en l'acció de govern.
- Implicar les àrees tècniques vinculades a l'alineament del pressupost amb els ODS, oferint pautes clares per associar partides i inversions a fites concretes de l'Agenda 2030.
- Augmentar el diàleg i la coordinació entre àrees per millorar la transversalitat en la gestió dels ODS, fomentant espais de trobada on es comparteixin bones pràctiques, es resolguin dubtes i es creïn sinergies entre diferents serveis.

### Píndoles per a l'acció

Sigui quin sigui el model municipal d'elaboració pressupostària, assegura't que totes les àrees validin l'alineament pressupostari amb els ODS. Això permetrà:

- Alinear programes pressupostaris amb les prioritats del govern municipal.
- Facilitar el diàleg sobre els ODS entre l'àmbit responsable del pressupost i les diverses àrees.
- Explorar la institucionalització d'aquesta metodologia en planificació i elaboració pressupostària.

D'altra banda, en el marc de la formació o les reunions inicials, identifica quines són les resistències i elabora arguments per contrarestar-les en les sessions de treball següents.



## Diferents enfocaments per a l'alineament del pressupost amb els ODS

Més enllà dels aspectes d'organització i coordinació, cal analitzar el punt des d'on abordar l'alineament i conèixer les condicions de partida del nostre ens locals per dur a terme un exercici com aquest.

Ens podem trobar amb dos enfocaments diferents:

### Anàlisi des del mateix pressupost

Aquest enfocament parteix d'un pressupost ja existent. S'analitza el pressupost en conjunt, així com les partides pressupostàries. A partir d'aquí s'estudia el contingut dels programes i els subprogrames pressupostaris, els quals s'alineen amb les fites dels ODS que considerem més adequades. Així mateix, es revisen els recursos assignats i se'n quantifica la contribució als diversos ODS i, d'aquesta manera, s'ofereix una radiografia precisa de l'estat actual de la despesa, encara que sense garantir una visió estratègica prèvia.

Procés que cal seguir:

- Partim del pressupost local elaborat.
- S'identifiquen els objectius dels programes o els subprogrames pressupostaris, així com les actuacions a què estan destinats.
- Es revisen els projectes i el pressupost assignat a cadascun dels projectes i es determina com convergeixen amb els ODS.
- Es mesura l'impacte d'aquests pressupostos en els ODS seleccionats.

Tot i que aquest enfocament permet conèixer com els recursos existents impacten en els ODS, es considera més limitat, perquè respon a un pressupost ja definit, cosa que dificulta el potencial d'un impacte més profund en els ODS.

### Anàlisi des dels ODS

Aquest és un enfocament més precís i és el recomanable per aconseguir un impacte més elevat, ja que parteix directament dels ODS com a base per a la planificació pressupostària. Aquest enfocament requereix una tasca prèvia que va molt més enllà de l'anàlisi del pressupost. L'ajuntament hauria de començar duent a terme un procés de localització,<sup>2</sup> alineant els principals instruments de planificació estratègica amb els ODS. D'aquesta manera, els pressupostos associats a aquesta planificació tindrien la mirada dels ODS des de l'inici.

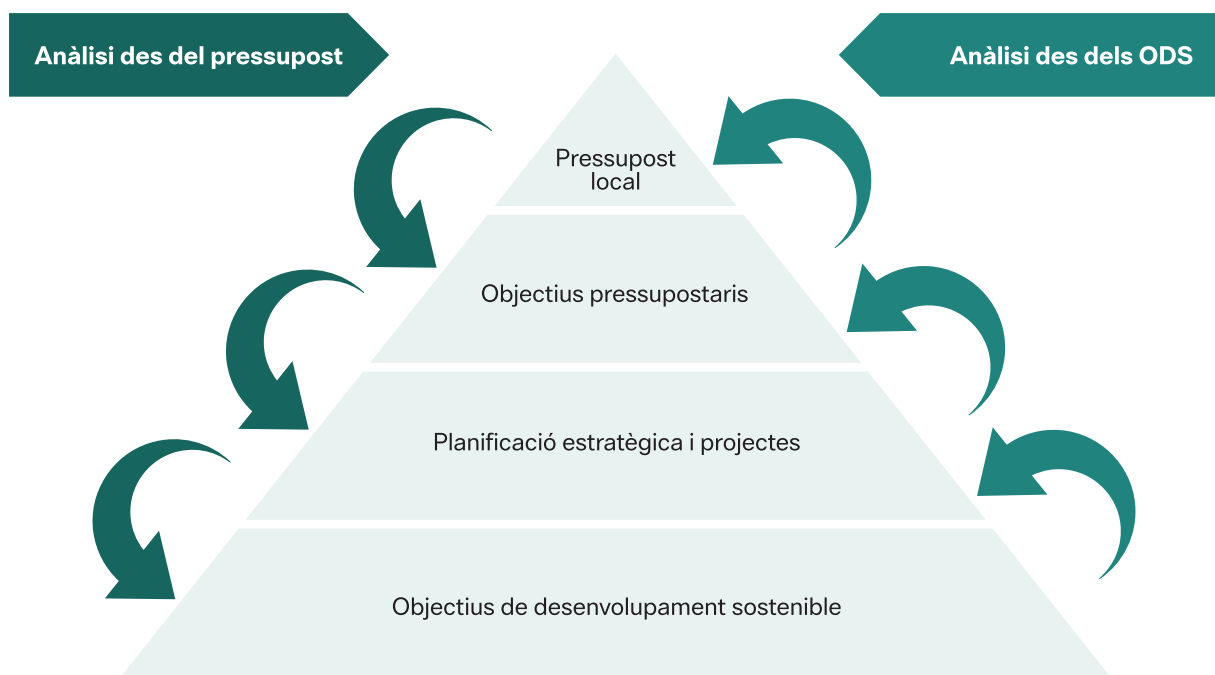
2. Vegeu la [Guia pràctica per elaborar l'Agenda 2030 local](#).

Procés que cal seguir:

- Dur a terme una diagnosi per vincular les estratègies locals als ODS i les seves fites.
- A partir d'aquesta diagnosi es fa un alineament dels plans o els projectes estratègics amb els ODS.
- Amb aquesta planificació estratègica ja alineada, es determinen els objectius pressupostaris específics.
- Finalment, es dissenya el pressupost local i s'assignen els recursos necessaris a cada projecte alineat amb els ODS.

Aquest enfocament garanteix que el pressupost estigui dissenyat estratègicament des de l'inici per maximitzar-ne l'impacte en el desenvolupament sostenible, cosa que permet una gestió més coherent, eficient i alineada amb els objectius de l'Agenda 2030.

Tot i que l'anàlisi que parteix **des del pressupost** ja definit és útil, **ha de ser el punt de partida** per endinsar-nos en un treball més exhaustiu i eficaç, on els ODS guïïn la planificació per avançar cap a la transformació requerida a l'Agenda 2030 i s'encaminin cap a l'assoliment dels principals reptes globals.



Font: Alineament dels pressupostos amb els objectius de desenvolupament sostenible. Quantificació de la despesa vinculada als ODS. Analistes Financers Internacionals (AFI).

## Passos per a l'acció

### Pas 1. Diagnosi inicial del pressupost amb els ODS

Comença avaluant els pressupostos dels darrers anys. Aquesta anàlisi a partir del pressupost et permetrà identificar les àrees clau que cal ajustar i establir les bases per a un enfocament orientat als ODS.

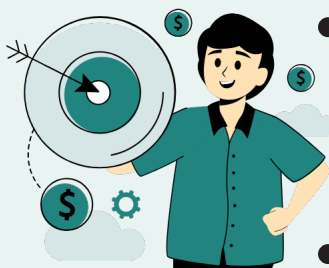


### Pas 2. Alineament del pressupost

Estàs tancant el pressupost o a punt de començar-lo? Ara és el moment de recalibrar i planificar des dels ODS. Amb aquesta perspectiva, pots alinear les teves decisions des de l'inici, assegurant que els recursos es dirigeixen de manera més estratègica i efectiva.

### Pas 3. Esforç local com a impacte econòmic sobre els ODS

En aquest apartat s'analitzen tant els esforços directes com els indirectes del pressupost en els ODS. Es quantifica l'esforç pressupostari local en termes de la seva contribució als objectius globals.



### Pas 4. Seguiment i avaluació de l'alineament pressupostari amb els ODS

Revisa de manera contínua l'impacte real dels teus esforços pressupostaris en relació amb els ODS, comparant l'esforç real amb els resultats obtinguts mitjançant indicadors clars i enfocats als resultats. Ajusta les accions en funció dels resultats per mantenir l'orientació als objectius.

### Pas 5. Comunicació, transparència i rendició de comptes

Fes visibles els resultats assolits de manera clara i accessible, promovent la participació ciutadana. Garanteix la transparència en la gestió i enforteix la confiança mitjançant una rendició de comptes efectiva.



## Pas 1.

### Diagnosi inicial del pressupost amb els ODS

Una vegada posades les bases organitzatives per començar, el primer pas en el procés d'alineament pressupostari amb els ODS és fer una diagnosi inicial que permeti entendre la situació actual del municipi i establir una base sòlida per a les decisions futures.

#### Reptes

- Compatibilitzar els sistemes de planificació pressupostària comuna amb el nou sistema o eines d'alineament amb els ODS.
- Disposar d'eines d'autoavaluació i visualització fàcil i ràpida que permetin conèixer el punt de partida de l'ens local.
- Aconseguir que les comparacions siguin estandarditzades per analitzar l'evolució i planificar futurs pressupostos.
- Detectar i abordar discrepàncies entre els pressupostos dissenyats i els executats per avaluar si es compleixen els objectius proposats.

Tal com hem esmentat a l'apartat anterior, hi ha dos enfocaments per fer un alineament pressupostari amb els ODS: un primer enfocament que partiria d'un pressupost ja aprovat, i un segon enfocament que deriva d'un primer exercici de localització i alineament amb els ODS del pla estratègic de l'ens local. A partir del pla estratègic alineat amb els ODS s'elaboraria el pressupost.

Igualment, sigui l'enfocament que sigui, en ambdós casos s'ha de tenir un coneixement ampli dels ODS, com també de les fites per poder fer un bon alineament. Així mateix,

aquesta tasca no sempre és ràpida ni intuïtiva i, si no es coneix bé el sistema comptable o el contingut dels projectes o programes assignats a cada partida o subprograma pressupostari, pot ser una mica complicada.

Amb la finalitat de facilitar aquest exercici tant com es pugui, i a manera de guia, la Diputació de Barcelona, en el marc del **Visor 2030**, inclou un exercici d'alineament pressupostari<sup>3</sup> amb els ODS de tots els municipis de la província de Barcelona.

---

Accedeix al visor:  
<https://visor2030.diba.cat/#/>



El Visor 2030 permet visualitzar l'històric dels darrers deu anys de pressupost del vostre municipi alineat amb els ODS, amb diferents formats i anàlisis. Aquest exercici pot facilitar la comprensió de la distribució del pressupost amb els ODS i fer-lo servir com a petita diagnosi dels exercicis anteriors.

A partir d'aquí, es pot utilitzar aquesta informació com a guia o exemple per fer un primer exercici d'alineament pressupostari més conscient, informat i vinculat a la planificació estratègica municipal, així com a les prioritats de govern. Mitjançant aquest exercici es poden revisar les assignacions pressupostàries establertes, identificar impactes i redreçar recursos.

3. La font d'informació de l'alineament pressupostari són les liquidacions i els pressupostos disponibles al [portal web del Ministeri d'Hisenda](#). La metodologia emprada amb aquesta eina web la podeu trobar a la [Guia de alineament pressupostari con la Agenda 2030 en el nivel local](#), elaborada per la Federació Espanyola de Municipis i Províncies (FEMP). Així mateix, també teniu disponible el web <https://presupuestos-ods.netlify.app/ca/barcelona>, elaborada per Smart & City Solutions.

### Píndoles per a l'acció

Comença amb una visió retrospectiva amb el Visor 2030: fes un recorregut pels darrers cinc anys del pressupost municipal per entendre com i on s'han invertit els recursos en relació amb els ODS. *Quines àrees han estat enfortides? Quines iniciatives han aconseguit avançar? On s'han concentrat els recursos?* Aquesta visió històrica evita la repetició d'errors i capitalitza els èxits passats.

Comença l'exercici:

- Entra al Visor 2030 i tria el teu municipi en el menú desplegable o mapa.
- Un cop dins, ves a l'apartat «Pressupost» i veuràs una distribució general dels pressupostos alineats amb els ODS. Aquesta distribució la trobaràs per ODS o capítols pressupostaris i amb gràfics diferents.
- Situa't sobre l'ODS que t'interessi i clica-hi: aquí veuràs el desglossament del pressupost i com impacta en cada una de les fites. Repeteix aquest exercici en diversos ODS per conèixer el detall de l'alineament.
- Un cop finalitzada l'anàlisi preliminar de l'alineament pressupostari, organitza i valora els resultats per obtenir una visió clara de la situació històrica: identifica bretxes i patrons que orientin les decisions futures.
- Identifica quines fites ODS no han rebut prou atenció o finançament. Aquesta anàlisi del pressupost permet veure on s'han concentrat els recursos i si han estat destinats adequadament a les prioritats locals i globals.

- Si hi tens interès, també pots visualitzar l'alineament pressupostari amb els ODS d'altres municipis.
- Amb aquesta informació pots començar a valorar si s'ha de redistribuir el pressupost o cal fer canvis als projectes per cobrir aquests *gaps*.

## Pas 2.

### Alineament del pressupost

El pas següent és començar amb l'alineament del pressupost amb els ODS pròpiament dit. Aquest procés assegura que els pressupostos, així com les polítiques que se'n deriven, estiguin en sintonia amb els ODS.

#### Reptes

- Identificar l'abast de l'alineament pressupostari, com es farà (programes, subprogrames, partides) i quins en seran els límits.
- Establir criteris per diferenciar i ponderar entre fites primàries i secundàries, i com es reflecteixen en el pressupost.

Per fer l'alineament pressupostari, s'han de tenir en compte els punts següents:

#### 1. Alineament detallat: desglossar i connectar cada euro amb els ODS

Primer, cal assegurar-se de fer una **anàlisi detallada** de com cada partida pressupostària incideix en els ODS. La clau rau a **desglossar el pressupost** a un nivell que permeti identificar les connexions precises amb una fita ODS o diverses.

### Píndoles per a l'acció

- Utilitza els programes pressupostaris (quatre dígits de classificació funcional): desglossa'n cadascun i revisa minuciosament com els seus components contribueixen als ODS. Si els mitjans ho permeten, analitza al detall cada projecte.
- No forçis l'alineament. No tots els elements del pressupost han d'estar relacionats amb els ODS. Identifica on els programes s'alineen de manera clara amb les fites ODS, en comptes d'ajustar partides forçadament.
- No alineïs la despesa ordinària o de mera administració. Hauria de sortir com a part «no-alineada» del pressupost. Els capítols 8 i 9 no s'haurien d'alinejar. El capítol 3 també pot obviar-se.

---

## 2. Alineament per nivells: diferència entre impacte primari i secundari

---

Cal identificar els programes que tenen un **alineament primari** amb una fita concreta i aquells amb un **alineament secundari**, ja que no tot el pressupost impacta de la mateixa manera en els ODS.

Per **alineament primari** s'entén l'assignació de recursos econòmics a una fita ODS prioritària, per raó que hi ha una relació estreta i directa entre la fita i el pressupost.

L'**alineament secundari** és la relació amb una o diverses fites que no són derivades de l'objectiu principal de la despesa, però que també mantenen una relació significativa amb el pressupost assignat.

## Exemple pràctic

### Alineament per nivells: programa «Zones verdes urbanes»

#### Primari:

- **ODS 11.7.** Proporcionar accés a espais verds i públics segurs, inclusivament i accessibles. El programa busca augmentar la quantitat d'àrees verdes en zones urbanes, millorant la qualitat de vida.

#### Secundaris:

- **ODS 3.9.** Reducció de malalties per contaminació. Les zones verdes contribueixen a reduir la contaminació de l'aire i els seus efectes en la salut.
- **ODS 15.1.** Protecció i restauració d'ecosistemes terrestres. La creació i el manteniment d'àrees verdes fomenta la biodiversitat i protegeix l'ecosistema urbà.

L'impacte principal del programa «Zones verdes urbanes» és oferir espais verds accessibles i de qualitat per a la ciutadania, però, a més, contribueix a la millora de la salut, atès que redueix la contaminació, protegeix la biodiversitat urbana i enforteix els ecosistemes locals.



### 3. Distribució estratègica dels recursos

Per **assignar el pressupost** a les fites dels **ODS**, hi ha diversos escenaris possibles segons el tipus d'alineament que es doni en cada programa pressupostari:

- **Alineament primari:** si el programa té una única fita ODS prioritària, el **100 % del pressupost** es destina exclusivament a aquesta fita. Això passa quan la relació entre el programa i l'ODS és directa segons el propòsit.
- **Alineament primari i secundari:** un programa s'alinea principalment amb una fita d'ODS, però també hi ha una part que repercuteix en altres fites d'ODS. Per tant, també es faria un **alineament secundari** o diversos. En aquest cas, el pressupost es **divideix** assignant la major part dels recursos a la fita principal, que és la més rellevant, mentre que la resta es destina a la **fita o fites secundàries** en funció de la seva importància relativa.

#### Exemple pràctic

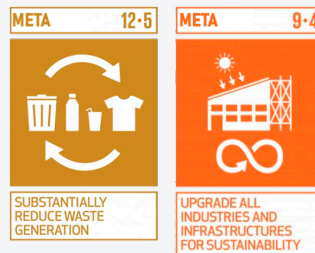
El projecte «Parc circular» promou l'economia circular en dues fases: una enfocada en la sensibilització i la reutilització de residus, i una altra centrada en activitats industrials i de recerca mitjançant col·laboració públicoprivada.

Un exemple d'alineament dut a terme per a un projecte d'aquestes característiques seria:

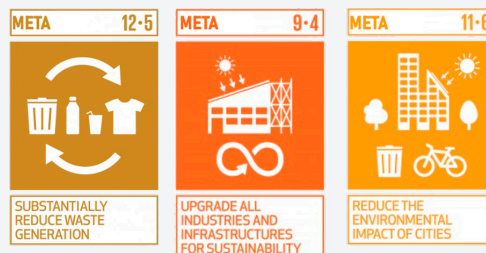
- **Un únic alineament primari.** El 100 % del pressupost alineat es quantifica en una única fita.



- **Un únic alineament primari i un de secundari.** El 75 % del pressupost alineat es quantifica en la fita primària, mentre que el 25 % restant es destina a la fita secundària.



- **Un únic alineament primari i dos o més de secundaris.** El 50 % del pressupost alineat es quantifica en la fita primària, i el 50 % restant es distribueix entre les fites secundàries amb pesos equitatius.



#### 4. La classificació econòmica

Un aspecte clau en el procés d'alineament pressupostari amb els ODS és la **naturallesa econòmica de la despesa**. Aquest criteri estableix com s'estan executant els recursos econòmics i, en molts casos, genera debat sobre quines partides haurien de ser considerades que impacten en els ODS i quines no.

Tot i que l'objectiu principal és maximitzar la contribució al desenvolupament sostenible, certs tipus de despeses, com les de caràcter financer (per exemple, pagament d'interessos o amortització de deute), acostumen a quedar

fora de l'anàlisi d'alineament. La raó d'això és que són considerades despeses corrents o de gestió, amb un impacte directe molt limitat en el desenvolupament sostenible.

### Exemple pràctic

—

#### Desglossament per classificació econòmica i classificació orgànica

Tenint en compte un alineament per a la **fitxa ODS 11.7**, «Proporcionar accés a espais verds i públics segurs, inclusivament i accessibles», podem analitzar quines àrees han intervingut en la generació d'aquest resultat i com s'ha distribuït econòmicament, a més d'observar com s'han gastat aquests diners.

En aquest exemple, es podrien haver executat diferents projectes o accions alineats amb aquesta fitxa que incloguin la construcció i el manteniment de parcs i zones verdes, la millora de l'accessibilitat en aquestes zones, la millora de la seguretat d'alguns parcs o l'organització d'activitats inclusivament en aquests espais públics. El resultat analitzat en detall podria mostrar una cosa semblant a:

**Import del pressupost alineat a la fitxa 11.7:**  
34.900 euros

#### **Distribució econòmica:**

1. Capítol 6, «Inversions reals»: **61 %** del pressupost (21.289 euros)
2. Capítol 2, «Despeses corrents en béns i serveis»: **34 %** del pressupost (11.866 euros)
3. Capítol 4, «Transferències corrents»: **5 %** del pressupost (1.745 euros)

Àrees orgàniques involucrades:

- 1. Regidoria d'Urbanisme i Medi Ambient:** responsable principal de la infraestructura verda  
→ Va assignar un 57 % del pressupost (20.000 euros).
- 2. Regidoria de Serveis Socials:** programes d'inclusió i accessibilitat  
→ Va assignar un 26 % del pressupost (9.000 euros).
- 3. Regidoria de Seguretat Ciutadana:** supervisió de seguretat en parcs i zones públiques  
→ Va assignar un 17% del pressupost (5.900 euros).

Per entrar més en detall, l'ocupació d'altres **classificacions pressupostàries** com la classificació econòmica o orgànica pot aportar un valor afegit dins de l'anàlisi, ja que ens permet conèixer **com i on** s'ha fet aquesta despesa i, per tant, identificar quines àrees tenen més impacte sobre els ODS, en relació amb el pressupost que hi destinen.

Per facilitar l'exercici, i com a complement a aquesta guia, es proporciona una **eina d'alineament pressupostari** amb els ODS en format Excel.

---

### Pas 3.

## Esforç local com a impacte econòmic sobre els ODS

Una vegada fet l'alineament del pressupost amb els ODS, el pas següent, que pràcticament és simultani a l'anterior, consisteix a quantificar l'esforç que fa l'ens local en termes econòmics per assolir els ODS, exercici clau per traduir el compromís polític i estratègic en resultats tangibles.

L'**esforç pressupostari local** té com a objectiu calcular i visualitzar com cada euro del pressupost municipal contribueix a les diverses fites dels ODS.

### Reptes

- Reconèixer i gestionar les despeses no-alineades o amb impacte negatiu en els ODS, i definir com abordar-les i comptabilitzar-les.
- Trencar amb la manca d'experiència en l'avaluació d'impactes monetaris directes i indirectes.
- Identificar sinergies entre fites ODS diferents.

### Esforç pressupostari

L'esforç pressupostari és la despesa que destina l'ens local a contribuir a l'assoliment d'una o diverses fites dels ODS. Aquest esforç es quantifica en termes econòmics, com euros o percentatges, i reflecteix quina part del pressupost està dedicat a avançar en aquestes fites. Identificar l'esforç pressupostari ens servirà per mesurar l'impacte en l'assoliment dels ODS d'una manera precisa i objectiva i permetrà als responsables municipals fer ajustos i millores per al pròxim cicle pressupostari.

### Píndoles per a l'acció

- Compara l'esforç pressupostari d'ODS amb els imports del pressupost no-alineats per obtenir una visió completa del pressupost.
- Avalua quin percentatge del pressupost general ha estat alineat amb els ODS.
- Analitza els *gaps* en el pressupost no-alineat per identificar possibles àrees de millora.

Igual que amb l'alineament del pressupost amb els ODS, l'esforç pressupostari també pot ser directe i indirecte.

L'**esforç pressupostari directe** és aquella despesa que repercuteix de manera directa en una fita o d'un ODS o diverses, vinculada directament amb l'objectiu del programa o el subprograma pressupostari associat.

L'**esforç pressupostari indirecte** són els **efectes col·laterals**, positius o negatius, que una política pot tenir sobre àrees no previstes en la intervenció inicial. La inversió en una àrea específica, associada a l'esforç pressupostari, activa mecanismes de retroalimentació o «catalitzadors» que promouen l'assoliment d'altres fites relacionades.

### Exemple pràctic

Un projecte destinat a millorar la mobilitat urbana (ODS 11) pot tenir **impactes indirectes** en la salut pública (ODS 3), a causa de la reducció de la contaminació de l'aire. Però parlem d'un **impacte** que s'identificaria *a posteriori* de l'alineament i de l'execució del pressupost.

Tant el **Joint Research Centre (JRC)** de la Comissió Europea com l'ONU han destacat que aquests efectes són fonamentals per al desenvolupament sostenible, ja que poden generar sinergies valuoses per assolir diversos ODS de manera simultània.

És important que els municipis no subestimïn aquests efectes, perquè els impactes indirectes sorgits d'aquesta relació, ben gestionats, poden ser una font de canvis sistèmics i beneficis addicionals per a la comunitat. De la mateixa manera, han de ser monitorats de prop per mitigar possibles impactes negatius no previstos.

### Píndoles per a l'acció

A fi d'identificar els efectes col·laterals de l'esforç pressupostari indirecte, fes-te algunes preguntes:

- Quines àrees o sectors no inclosos explícitament en la inversió inicial podrien beneficiar-se'n o sortir-ne perjudicats de manera col·lateral?
- Quins canvis positius o negatius addicionals podrien sorgir a la comunitat a conseqüència d'aquesta inversió?
- S'han identificat sinergies prèvies similars en projectes relacionats? Quins en van ser els resultats?
- Com es pot mesurar l'impacte col·lateral positiu al llarg del temps, i quins indicadors ho reflectirien millor?
- Hi ha riscos mediambientals, socials o econòmics associats als resultats no previstos?

Tot i que molts efectes col·laterals poden ser positius, també és possible que hi hagi efectes negatius no previstos. És important preparar-se per gestionar-los i mitigar-ne els efectes sobre el municipi.

### Exemple pràctic

Si l'eina identifica possibles esforços pressupostaris negatius, es podria fer una anàlisi de riscos abans d'implementar un projecte a l'àrea afectada. Per exemple, una despesa que promogui el desenvolupament turístic en una àrea podria tenir impactes indirectes negatius en el medi ambient (ODS 15). En aquest cas, cal implementar mesures de protecció per preservar l'entorn natural.

L'eina d'alineament proposada també ens permet visibilitzar els esforços pressupostaris indirectes que l'ens local consideri prioritari per a l'anàlisi. Atès que no és viable analitzar tots els efectes col·laterals, és clau prioritzar-ne els més rellevants i factibles.

### Exemple pràctic

—

#### Despesa en prestacions d'urgència social

##### **Sinergies positives que ofereix l'eina:**

- Salut mental i benestar (3.4)
- Educació primària de qualitat (4.1)
- Igualtat de gènere (5.1)
- Ocupació plena i productiva (8.5)
- Reducció de la violència (16.1)

##### **Sinergies negatives que ofereix l'eina:**

- Mobilització de recursos per al desenvolupament (17.1)
- Reducció de residus mitjançant prevenció i reciclatge (12.5)

Serà una tasca més reflexiva comprovar i detectar si aquests efectes s'han materialitzat en la realitat del territori a conseqüència d'aquesta inversió, i en quin grau ho han fet. Tindrà un paper rellevant la inclusió d'altres indicadors no pressupostaris, com ara:

1. Indicador per a la 3.4: taxa de mortalitat per suïcidi
2. Indicador per a la 4.1: índex de finalització de l'ensenyament primari
3. Indicador per a la 5.1: índex d'igualtat de gènere
4. Indicador per a la 8.5: taxa d'atur

Aquests esforços pressupostaris indirectes són un punt de suport més cap a la gestió i la planificació local des de la mirada multidimensional dels ODS, de manera que es tracta d'un extra associat a aquesta metodologia i amb un alt component interpretatiu.

#### Pas 4.

### Seguiment i avaluació de l'alineament pressupostari amb els ODS

La implementació efectiva dels ODS a escala local no conclou amb l'assignació pressupostària. Cal fer un seguiment i una avaluació de l'alineament inicial, així com de l'esforç pressupostari que s'ha fet per comprendre com els recursos econòmics contribueixen a l'assoliment de les fites ODS. Aquest pas permet mesurar l'impacte de les polítiques implementades, ajustar estratègies i assegurar una gestió eficient dels recursos públics.

#### Reptes

- Identificar indicadors clau que permetin mesurar.
- Avaluar els impactes dels pressupostos sobre els ODS.
- Definir la temporalitat dels impactes amb relació a l'esforç pressupostari, considerant els canvis i els ajustos que s'han de fer per al 2030.

#### Relació entre esforç pressupostari i indicadors de resultat

Per avaluar el progrés envers els ODS, cal comprendre la interacció entre dos tipus d'indicadors: els **indicadors d'esforç** i els **indicadors de resultat**.

---

## Indicadors d'esforç

---

Els **indicadors d'esforç** són mètriques que mesuren la inversió o l'esforç fet pel municipi en la implementació de polítiques i programes. En el context d'aquesta guia, es refereix al pressupost assignat a cada fita ODS amb relació al total. És a dir, quina part del pressupost municipal s'ha alineat amb els ODS.

---

## Indicadors de resultat

---

Els **indicadors de resultat** mesuren l'impacte que els projectes i els programes generen sobre les fites ODS. Avaluen en quina mesura s'estan assolint els objectius, d'acord amb els avenços generats per les accions municipals.

La relació entre els indicadors d'esforç i els indicadors de resultat és fonamental per entendre l'impacte en termes econòmics. L'esforç pressupostari s'hauria de traduir en resultats tangibles que reflecteixin millores en la qualitat de vida de la població i l'assoliment dels ODS, però no necessàriament aquest esforç més gran, és a dir, augmentar el pressupost, es trasllada de manera immediata en l'impacte en el resultat d'un programa o un projecte.

### Exemple pràctic

**Indicador d'esforç:** proporció de despesa pressupostada a «Hospitals, serveis assistencials i centres de salut» (%)

L'ajuntament destina el 12 % del seu pressupost a programes de salut pública, alineats amb l'ODS 3, «Salut i benestar».

**Indicador de resultat:** taxa de mortalitat atribuïda a malalties infeccioses (per cada 100.000 habitants)

- S'observa una reducció del 8 % en la taxa de malalties infeccioses en el municipi durant el període avaluat.

Aquest exemple il·lustra que un esforç pressupostari més gran en una àrea específica pot associar-se amb millores en indicadors de resultat relacionats. Si bé no es pot afirmar que la inversió sigui l'única causa de la reducció en les malalties infeccioses, el seguiment d'ambdós indicadors permet al municipi avaluar la possible contribució de les seves polítiques a l'avenç cap als ODS corresponents.

---

### Connexió entre esforç pressupostari i indicadors de resultat

---

La relació entre l'esforç pressupostari i els indicadors de resultat és fonamental per entendre l'impacte real de la despesa municipal. L'esforç pressupostari hauria de traduir-se en millores concretes en la qualitat de vida de la població i avenços en les fites ODS.

Com es relacionen?

1. L'esforç pressupostari estableix què i quant s'inverteix en polítiques públiques vinculades als ODS.
2. Els indicadors de resultat mesuren què s'ha aconseguit amb aquestes inversions.
3. La comparació entre la inversió feta i els resultats obtinguts permet identificar si cal reforçar estratègies o reassignar recursos.

Possible desconexió entre esforç i resultat:

1. Hi ha temps de latència entre la inversió i els resultats (per exemple, una política educativa pot trigar anys a mostrar un impacte en la taxa d'abandonament escolar).
2. Algunes polítiques tenen impactes difusos i difícils de quantificar amb un sol indicador (per exemple, l'augment de zones verdes en ciutats afecta indirectament la salut, la qualitat de l'aire i el benestar psicològic).
3. L'existència de factors externs pot influir en els resultats (crisis econòmiques, canvis demogràfics, etc.).

---

### Ús dels resultats per a la presa de decisions i la millora de polítiques

---

Les dades obtingudes del seguiment i l'avaluació són eines útils per a la gestió pública i la planificació estratègica.

**Ajustos de polítiques i programes.** Inclou:

- La redirecció de recursos: si certs programes no estan generant els resultats esperats, es recomana reassignar recursos a iniciatives més efectives.
- La innovació en polítiques: és aconsellable implementar noves estratègies o enfocaments per abordar les àrees on els resultats són insuficients.

**Planificació pressupostària basada en evidència.** Inclou:

- La prioritització d'inversions: els resultats permeten identificar àrees que requereixen més atenció o inversió.
- L'optimització de recursos: s'ha d'assegurar que els fons s'utilitzin de la manera més eficient possible per maximitzar l'impacte en els ODS.

**Pas 5.****Comunicació, transparència i rendició de comptes**

La comunicació és el darrer pas per garantir que els resultats de l'alineament pressupostari amb els ODS siguin visibles i comprensibles per a la ciutadania. Així mateix, la comunicació és una eina imprescindible per a la transparència i la rendició de comptes amb la ciutadania.

**Reptes**

- Comunicar els resultats de manera clara i d'acord amb les expectatives de la ciutadania.
- Evitar malentesos en la comunicació de resultats i assegurar una interpretació justa.
- Comunicar qüestions o decisions complexes que donen resultats difícils d'entendre d'una manera senzilla i amb un llenguatge planer, facilitant al màxim la comprensió.

**Comunicació a la ciutadania**

Una bona comunicació genera confiança i pot fer del pressupost una eina propera i comprensible. La comunicació ens pot servir per mostrar com la despesa pública repercuteix directament en l'assoliment dels ODS. A més, també és interessant que la ciutadania pugui apreciar com els pressupostos es transformen en accions concretes i properes a la quotidianitat, demostrant així que els recursos públics s'utilitzen de manera eficient.

### Píndoles per a l'acció

- Explica com els esforços del municipi no només impacten en la comunitat, sinó també en la sostenibilitat global.
- Relata històries d'impacte directe, com la reducció d'emissions gràcies a la instal·lació de panells solars en edificis públics o la construcció d'infraestructures de mobilitat sostenible.
- Si s'han fet processos participatius previs a l'elaboració del pressupost municipal, comunica de manera clara com s'han integrat les propostes.
- Desenvolupa una plataforma digital on s'actualitzin projectes i partides pressupostàries en curs, i destaca l'impacte que tenen en els ODS.
- Inclou resultats i avenços en els documents pressupostaris perquè puguin incorporar-se fàcilment a informes locals i nacionals.

### Exemple pràctic

Comunicar les inversions en mobilitat sostenible, relacionades amb l'ODS 11, a través de l'adquisició de vint nous autobusos elèctrics per al transport públic, i indicar les rutes específiques, mostrant els increments en el nombre de viatgers o la reducció de la petjada de carboni estimada del municipi.

---

### Rendició de comptes

---

La rendició de comptes implica explicar a la ciutadania el resultat de la feina que s'ha dut a terme, mostrant com s'han utilitzat els recursos públics, tant els encerts com els biaixos que s'hagin produït.

### Píndoles per a l'acció

- Informa sobre el cicle complet: pressupost, execució i resultats. La transparència ha d'abastar des de la planificació inicial fins a la liquidació del pressupost i mostrar de manera accessible el progrés i els ajustos que s'han fet.
- Publica informes periòdics sobre avenços en l'execució de projectes alineats amb els ODS.
- Després de la liquidació, detalla quines fites s'han aconseguit, quines no i per què, i vincula-ho a les lliçons apreses.

---

### Transparència

---

Per evitar malentesos o desconfiances, és essencial vincular els resultats comunicats amb una interpretació clara de les dades financeres, garantint la coherència entre despeses i ingressos.

### Píndoles per a l'acció

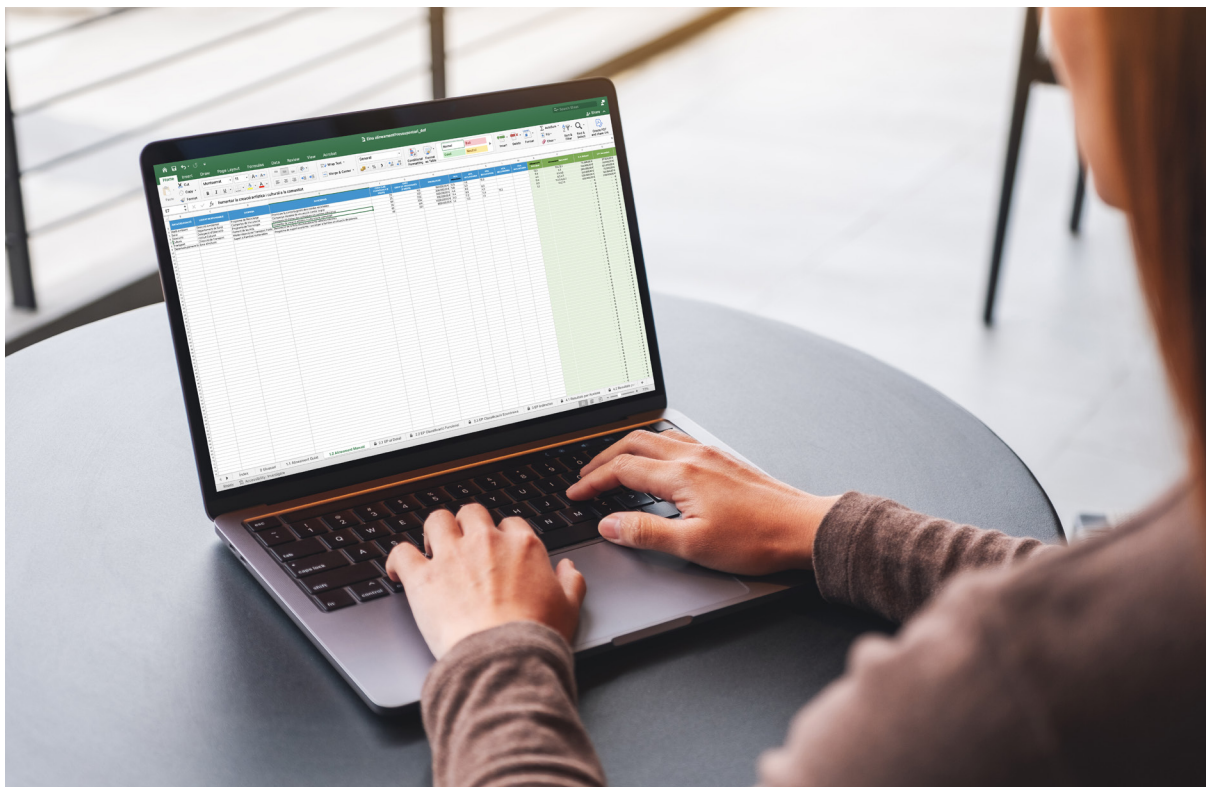
- Mostra el percentatge del pressupost general dedicat als ODS i com es compara amb les prioritats establertes.
- Explica com es compensen temàtiques amb menys recursos per evitar desigualtats.
- Examina les partides d'ingressos i com s'han gestionat juntament amb les despeses alineades.

## Eina pràctica per a l'alineament pressupostari amb els ODS

Com a part d'aquesta guia, s'inclou l'**eina pràctica per a l'alineament pressupostari amb els ODS**<sup>4</sup>. Aquesta és una eina en format Excel que neix amb l'objectiu de facilitar als ens locals fer un seguiment i una avaluació d'on s'han adreçat els seus recursos econòmics.

Aquesta eina ha estat dissenyada basant-se en l'evidència empírica, estudis quantitatius i experiències rellevants sobre els ODS, a fi d'ajudar els equips tècnics d'ens locals a alinear els pressupostos d'una entitat d'una manera eficient i estructurada.

El seu objectiu principal és que s'utilitzi **abans d'elaborar els pressupostos** o **durant la formació d'aquests pressupostos**, facilitant decisions eficients i estratègiques basades en l'Agenda 2030. Gràcies a aquesta eina, és possible visualitzar la distribució de la despesa en cada fita o àrea de sostenibilitat, la qual cosa contribueix a una gestió més efectiva i orientada a resultats.



4. Aquesta eina ha estat dissenyada per Smart & City Solutions (<https://smartandcity.com/>).

A més d'aquesta funcionalitat principal, l'eina ofereix altres característiques clau:

- **Identificació de la despesa no-alineada:** permet introduir partides no-alineades per analitzar-les posteriorment i tenir-les en compte en extreure'n conclusions finals.
- **Flexibilitat:** s'adapta a diversos contextos locals, cosa que permet personalitzar l'alineament de les fites ODS segons les prioritats específiques de cada municipi o regió.
- **Reports automàtics:** genera informes visuals que faciliten la comprensió dels resultats i estalvien temps i esforç en la presentació de dades.
- **Validació de dades:** inclou un sistema de revisió i correcció en temps real, per assegurar la precisió de les dades ingressades.
- **Col·laboració:** facilita el treball en equip, que permet que diversos tècnics treballin en el mateix fitxer d'una manera ordenada i eficient.

L'eina pot oferir resultats rellevants segons les fites amb més pressupost assignat, els projectes amb una dotació pressupostària més elevada o fins i tot analitzant projecte per projecte. Caldrà observar els suggeriments o els possibles efectes, tant positius com negatius, que es proposen com a hipòtesi de monitoratge, per valorar si té sentit fer-ne un seguiment o si, efectivament, la inversió podria haver generat un efecte de desbordament cap a aquestes àrees.

Es tracta d'un llibre Excel dissenyat per facilitar la feina, sense necessitat que l'usuari tingui coneixements avançats sobre l'estructura pressupostària o les fites ODS. Ofereix una interfície intuïtiva que guia pas a pas en el procés d'alineació. A continuació es resumeixen les diferents seccions (fulls del llibre Excel) que ofereix l'eina i les possibilitats o funcionalitats que presenta.



Per descarregar el fitxer Excel de l'eina pràctica per a l'alineament pressupostari amb els ODS, accedeix al web <https://www.diba.cat/ca/web/ods/publicacions>, entra a la publicació *Guia pràctica 2030. Alineament dels pressupostos municipals amb els ODS* i fes clic a «Eina pràctica».



## Secció d'anàlisi

### Full 2.1. Esforços pressupostaris (EP) al detall

Aquest full ofereix una taula amb els esforços pressupostaris desglossats per fites i ODS, mostrant el pes monetari i percentual de cadascun dels projectes o programes. Permet analitzar i exportar aquests resultats, i mostra la distribució de les accions que influeixen en cada fita.

### Full 2.2. Esforços pressupostaris (EP) via classificació funcional

Aquesta taula agrupa els esforços pressupostaris per ODS, organitzats segons la classificació funcional de la despesa per grup de programes (3 dígits). (Per a més informació, vegeu el pas [3.1.](#))

CÓDIGO	NOMBRE	EP (€)	1	2	3	4	5	6	7	8	9
			Seguretat i justícia	Energia neteja	Acció climàtica	Indústria, innovació i infraestructures	Educació	Equitat de gènere	Acció climàtica	Acció climàtica	Acció climàtica
130	Administración general de la seguridad y protección civil.	0	0	0	0	0	0	0	0	0	0
132	Seguridad y Orden Público.	0	0	0	0	0	0	0	0	0	0
133	Ordenación del tráfico y del estacionamiento	0	0	0	0	0	0	0	0	0	0
134	Movilidad urbana.	0	0	0	0	0	0	0	0	0	0
135	Protección civil.	0	0	0	0	0	0	0	0	0	0
136	Servicio de prevención y extinción de incendios.	0	0	0	0	0	0	0	0	0	0
150	Administración General de Vivienda y urbanismo.	0	0	0	0	0	0	0	0	0	0
151	Urbanismo: planeamiento, gestión, ejecución y disciplina urbanística.	0	0	0	0	0	0	0	0	0	0
152	Vivienda.	0	0	0	0	0	0	0	0	0	0
153	Vías públicas.	0	0	0	0	0	0	0	0	0	0
160	Alcantarillado.	0	0	0	0	0	0	0	0	0	0
161	Abastecimiento domiciliario de agua potable.	0	0	0	0	0	0	0	0	0	0
162	Recogida, gestión y tratamiento de residuos.	150000	0	0	0	0	0	0	0	0	0
163	Limpieza viaria.	0	0	0	0	0	0	0	0	0	0
164	Cementerio y servicios funerarios.	0	0	0	0	0	0	0	0	0	0
165	Alumbrado público.	0	0	0	0	0	0	0	0	0	0
170	Administración general del medio ambiente.	0	0	0	0	0	0	0	0	0	0
171	Parques y jardines.	0	0	0	0	0	0	0	0	0	0
172	Protección y mejora del medio ambiente.	0	0	0	0	0	0	0	0	0	0
211	Pensiones.	0	0	0	0	0	0	0	0	0	0
221	Otras prestaciones económicas a favor de empleados.	800000	600000	0	0	0	0	0	0	0	0
231	Asistencia social primaria.	200000	0	0	200000	0	0	0	0	0	0
241	Fomento del Empleo.	0	0	0	0	0	0	0	0	0	0
311	Protección de la salubridad pública.	0	0	0	0	0	0	0	0	0	0

### Full 2.3. Esforços pressupostaris (EP) via classificació econòmica

Aquesta taula agrupa els esforços pressupostaris per ODS, organitzats segons la classificació econòmica de la despesa per articles (2 dígits).

## Secció d'esforços pressupostaris (EP) indirectes

### Full 3.1. Esforços pressupostaris (EP) indirectes

Aquest full permet identificar i avaluar els esforços pressupostaris indirectes associats a les inversions de l'entitat. Ofereix la possibilitat d'estudiar l'impacte indirecte de projectes específics o analitzar els principals impactes indirectes del conjunt d'accions, utilitzant diversos criteris de categorització.

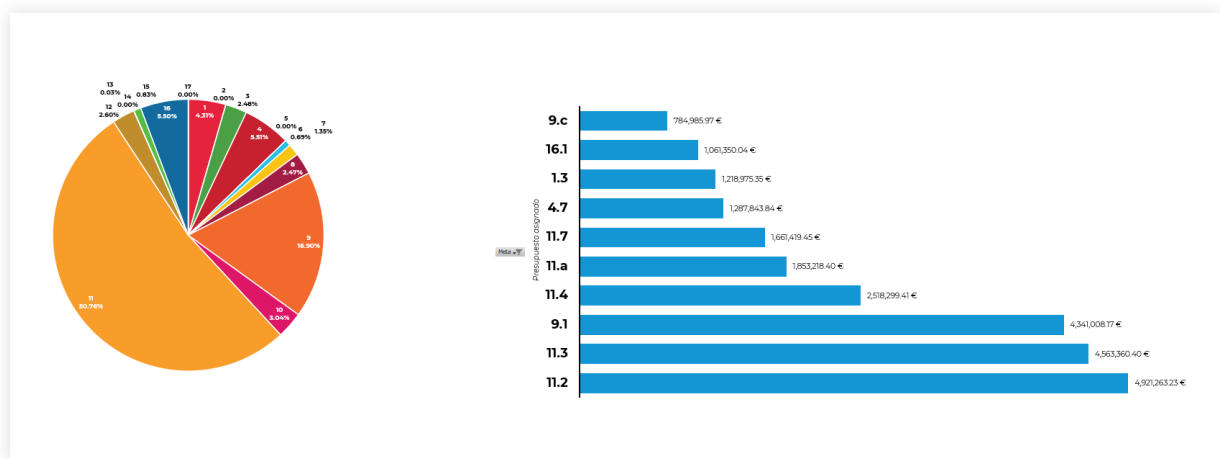
## Secció de visualització de resultats

### Full 4.1. Resultats per accions

Aquest full conté les conclusions i els resultats principals des de la perspectiva dels projectes o accions introduïts. Inclou visualitzacions i resultats útils per a la comunicació.

### Full 4.2. Resultats per ODS

Aquest full conté les conclusions i els resultats des de la perspectiva dels ODS i l'Agenda 2030. Inclou visualitzacions i resultats útils per a la comunicació.



## Documents i enllaços de referència

**Eina d'alineament.** [Enllaç](#). Eina de la Diputació de Barcelona per fer l'alineament, quantificar l'esforç pressupostari i visualitzar els resultats.

**Eina de diagnòstic per a l'alineament pressupostari amb els ODS.** [Enllaç](#). Eina web utilitzada per diagnosticar i visualitzar la contribució del pressupost municipal als ODS. creada per Smart & City Solutions, SL.

**Guia de alineamiento presupuestario con la Agenda 2030 en el nivel local – FEMP (Federació Espanyola de Municipis i Províncies).** [Enllaç](#). Aquest document ofereix una guia detallada per als municipis sobre com alinear els seus pressupostos amb els ODS.

**Agenda 2030 per al Desenvolupament Sostenible – Nacions Unides.** [Enllaç](#). Document que estableix els disset objectius de desenvolupament sostenible (ODS) i les fites per assolir-los.

**Alineament dels pressupostos als objectius de desenvolupament sostenible. Quantificació de la despesa vinculada als ODS – AFI (Analistes Financers Internacionals).** Aquest document analitza com els pressupostos públics es poden alinear amb els ODS i proposa una metodologia per quantificar la despesa vinculada a cadascun dels objectius.

**BOE-A-2003-21614, Llei 47/2003, de 26 de novembre, general pressupostària** (26 de novembre de 2023). [Enllaç](#). Aquesta llei regula la planificació financera del sector públic a Espanya, i és una referència clau per a la integració dels ODS en els pressupostos municipals.

**EUDEL-Euskadiko Udalen Elkarte / Associació de Municipis Bascos (2023). Guia pràctica per iniciar-se en l'alineament del pressupost municipal amb els objectius de desenvolupament sostenible.** [Enllaç](#). Aquesta guia pràctica està dirigida als municipis bascos, i ofereix passos detallats per alinear els seus pressupostos amb els ODS, amb un enfocament accessible per a aquelles administracions que inicien aquest procés.

**SDG Mapper. Joint Research Center, European Commission.** [Enllaç](#). Eina en línia de la Comissió Europea per localitzar fites ODS i identificar relacions entre fites ODS.

**SEPG. Informe d'alineament dels pressupostos generals de l'Estat amb els objectius de desenvolupament sostenible de l'Agenda 2030.** [Enllaç](#). Informe oficial que detalla com el Govern d'Espanya ha alineat els pressupostos generals de l'Estat amb els ODS de l'Agenda 2030.

**United Nations Development Programme. SDG Budget Tagging (includes methodology and report on SDG Budget tagging).** [Enllaç](#). L'informe del Programa de les Nacions Unides per al Desenvolupament (PNUD) detalla una metodologia per etiquetar i rastrejar les partides pressupostàries alineades amb els ODS i proporciona un marc per a l'anàlisi.

## Agraïments

El contingut d'aquesta guia neix del treball dut a terme en el marc de la Xarxa2030 de la Diputació de Barcelona. Per elaborar la guia es van celebrar dues sessions de treball en les quals van participar tant els referents d'Agenda 2030 com els de planificació pressupostària dels ens locals de la Xarxa2030.

Així mateix, hi van participar les persones responsables del Servei de Programació de la Direcció de Serveis de Planificació Econòmica de la Diputació de Barcelona.

Agraïm especialment la col·laboració de totes les persones participants per les seves contribucions de qualitat que han fet possible aquesta guia, en concret:

Abad Martínez, Patricia (Ajuntament de Terrassa)

Alonso de San Nicolás, Sònia (Ajuntament de Santa Perpètua de Mogoda)

Asensio Armero, Blas (Ajuntament de Sant Boi de Llobregat)

Bassolas Ferran, Joan (Ajuntament de Viladecans)

Boada Faura, Montserrat (Diputació de Barcelona)

Cervantes Álvarez, Jennifer (Ajuntament d'Abrera)

Civit Chervet, Consol (Ajuntament de Sitges)

Civit Rey, Antoni (Ajuntament de Premià de Mar)

Cocinero Teruel, Sílvia (Ajuntament d'Olesa de Montserrat)

Culleré Córdoba, Ramon (Ajuntament de Manresa)

Espín González, Silvia (Ajuntament de Viladecans)

Farràs Sanz, Anna (Ajuntament de Terrassa)

Garcia Martínez, Pilar (Consell Comarcal del Vallès Occidental)

Gutiérrez Espartero, Daniel (Ajuntament de Masquefa)

Gutiérrez Valverde, Cristina (Ajuntament del Prat de Llobregat)

Jarque Fernández, Marina (Ajuntament de Viladecans)

Jiménez, Petry (Ajuntament de Santa Coloma de Gramenet)

Martos Rodríguez, Ferran (Ajuntament de Sant Boi de Llobregat)

Muñoz Martínez, Ana María (Ajuntament de Santa Coloma de Gramenet)

Noguer Portero, Maria Carme (Ajuntament de Manlleu)

Olivas Linares, Laura (Ajuntament de Masquefa)

Olmo Castillo, Isidre (Ajuntament de Sant Vicenç dels Horts)

Palau García, Isuka (Ajuntament de Santa Coloma de Gramenet)

Pineda, Manel (Ajuntament de Gavà)

Puyol González, Sònia (Ajuntament de Manresa)

Ramos Anastasi, Maria (Ajuntament de Mataró)

Roca Viñals, Pepita (Ajuntament de Terrassa)

Rodríguez Lleontart, Daniel (Ajuntament de l'Hospitalet de Llobregat)

Rodríguez Rodríguez, Carme (Consell Comarcal del Vallès Oriental)

Roquet Rosàs, Gemma (Ajuntament de Granollers)

Sagredo Cárcel, Mònica (Ajuntament de Gavà)

Salmerón Chacón, María (Ajuntament de Sant Vicenç dels Horts)

Sánchez Ferrer, Fermín (Ajuntament de Sitges)

Sastre Freixa, Núria (Diputació de Barcelona)

Saumell Montserrat, Raquel (Ajuntament de Viladecans)

Sellarès Cirach, Anna (Ajuntament de Granollers)

Soler Masdeu, Anna (Ajuntament de Sant Feliu de Llobregat)

Tilve Balaguer, Eduardo (Ajuntament de Viladecans)

Torres Jiménez, Daniel (Ajuntament de Cerdanyola del Vallès)

Trobat Llompert, Miquel (Ajuntament de Barcelona)

Tuset Nicolau, Roser (Consell Comarcal del Vallès Oriental)

Úbeda Vázquez, Anna (Ajuntament d'Esplugues de Llobregat)

Valls González, Ricard (Ajuntament de Sant Feliu de Llobregat)

Vázquez Díaz, Manel (Ajuntament de Manlleu)

Vegas Benítez, Maribel (Ajuntament de Rubí)

Zamora Hinojosa, Tamar (Ajuntament de Santa Perpètua de Mogoda)

