



Diputació
Barcelona

Deixalleries 
Servei d'assessorament i suport

JORNADA D'INTERCANVI

Redisseny i noves deixalleries

Quan?

13 de maig de 2026
De 9.00 h a 14.00 h

On?

Sant Just Desvern

Organitza: Servei d'Assessorament i Suport a les Deixalleries. Diputació de Barcelona
Amb el suport de: Ajuntament de Sant Just Desvern

Deixalleries 
Servei d'assessorament i suport



OBJECTIU DE LA JORNADA

Actualment, moltes deixalleries han quedat petites per a totes les fraccions i quantitats que cal recollir, sobretot en municipis amb sistemes de recollida de residus d'alta eficiència.

Així doncs, amb la present jornada es pretén compartir experiències que milloren aquests equipaments a través de la renovació de la instal·lació, la seva ampliació o la creació d'una nova deixalleria.

Durant la jornada es tractaran diferents solucions adoptades, materials escollits, la sostenibilitat, els recursos necessaris, etc.

Us hi esperem!

Inscripcions 

Contacte:

 gsma.deixalleries@diba.cat

 613 02 32 24

PROGRAMA

- | | |
|------------------|---|
| 9.00 h a 9.15 h | Recepció de les persones assistents. |
| 9.15 h a 9.30 h | Benvinguda i presentació del programa de la jornada d'intercanvi.
<i>A càrrec de l'Ajuntament de Sant Just Desvern, la Diputació de Barcelona i ENTORNa3.</i> |
| 9.30 h a 9.45 h | Principals característiques i necessitats d'una deixalleria.
<i>A càrrec d'ENTORNa3.</i> |
| 9.45 h a 10.45 h | Experiències en redisseny i noves deixalleries
<i>A càrrec de: L'Ajuntament de Sant Just Desvern
L'Ajuntament de Rubí</i> |
| 10.45 a 11.15 h | Pausa cafè |
| 11.15 a 12.30 h | Experiències en redisseny i noves deixalleries
<i>A càrrec de: L'Ajuntament de Mont-roig del Camp
La Mancomunitat del Penedès-Garraf
El Consorci per a la Gestió del Residus del Vallès Oriental</i> |
| 12.30 a 13.00 h | Taula debat entre les persones assistents.
<i>Dinamitzat per ENTORNa3.</i> |
| 13.00 a 14.00 h | Visita a la deixalleria de Sant Just Desvern.
<i>A càrrec de l'Ajuntament de Sant Just Desvern.</i> |

INFORMACIÓ PRÀCTICA



La jornada es realitzarà a la Sala de Sessions l'[Ajuntament de Sant Just Desvern](#) (Plaça de Jacint Verdaguer, 2).



En cas de venir en cotxe, hi ha aparcament gratuït per alguns carrers del voltant (es poden consultar en [aquest enllaç](#)) o al [pàrquing de pagament del Parc del Mil·lenari](#) (situat a 6 minuts a peu).



En cas de venir en transport públic, hi ha diversos busos urbans i interurbans i el trambaix (T3).



La [deixalleria](#) (C. Ponce de León, 22) es troba a 20 minuts a peu de l'Ajuntament, i també hi ha aparcament gratuït pels carrers del voltant.



Diputació
Barcelona

Deixalleries 
Servei d'assessorament i suport

JORNADA D'INTERCANVI

Principals característiques i necessitats d'una deixalleria



Deixalleries 
Servei d'assessorament i suport

Quins residus han de recollir les deixalleries?



Quins residus han de recollir les deixalleries?



RESIDUS NO PERILLOSOS



RAEE



RESIDUS PERILLOSOS

Quins residus han de recollir les deixalleries?



RESIDUS



...LOSOS

**CADA UN NECESSITA UN ESPAI
ESPECÍFIC A LES SEVES
NECESSITATS D'EMMAGATZEMATGE
I ALS REQUERIMENTS NORMATIUS**



RAEE

Espais



Diputació
Barcelona

Com han de ser les deixalleries?

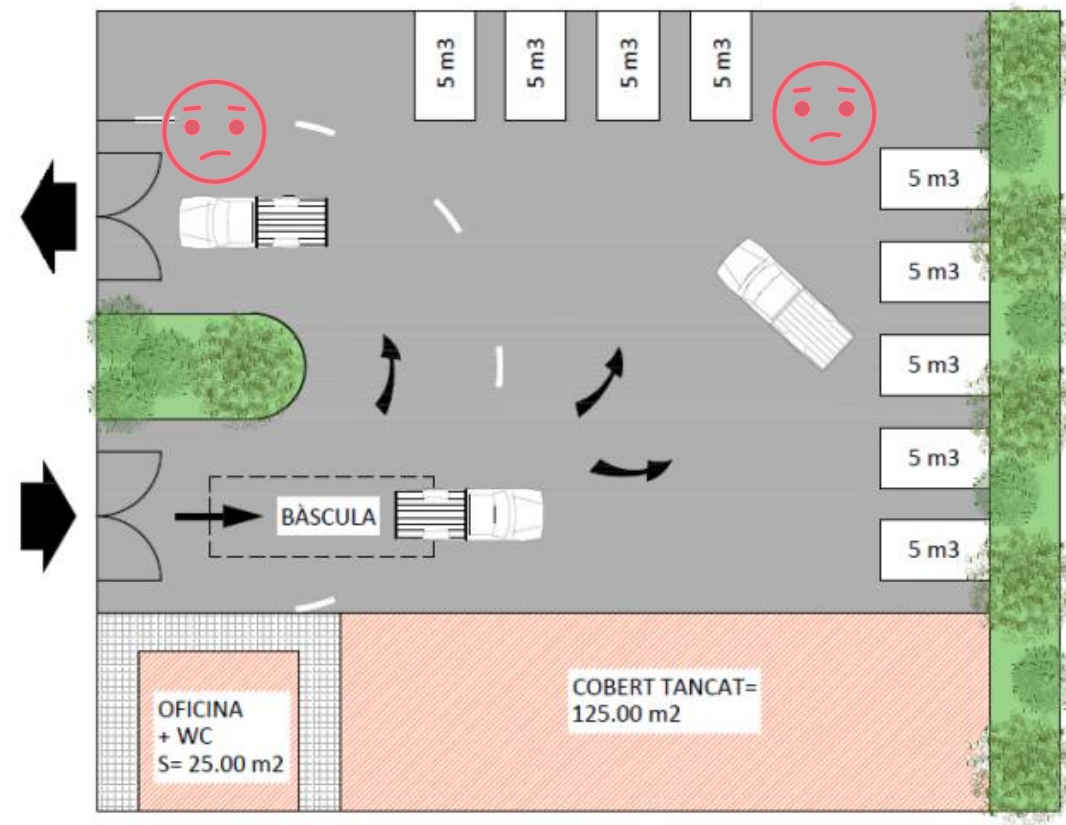
Guia deixalleries:

DEIXALLERIA	USUARIS POTENCIALS (habitants)	MOLLS	SUPERFÍCIE PREVISTA (m ²)	EMPLAÇAMENT	NATURALES	CAPACITAT MÀXIMA ORIENTATIVA D'EMMAGATZEMATGE (tn)
MINI	< 10.000	No	<100	Fix	De suport	3
PETITA	< 10.000	No	300 – 1.000	Fix	Principal	33
MITJANA	10.000 – 70.000	Sí	2.000 – 3.000	Fix	Principal	100
GRAN	> 70.000	Sí	4.000 – 5.000	Fix	Principal	200
MÒBIL	Segons necessitats	-	Carrosseria / Contenedor	Mòbil	Segons necessitats	-

Com han de ser les deixalleries?

DEIXALLERIA	USUARIS POTENCIALS (habitants)	MOLLS	SUPERFÍCIE PREVISTA (m ²)	EMPLAÇAMENT	NATURALES	CAPACITAT MÀXIMA ORIENTATIVA D'EMMAGATZEMATGE (tn)
PETITA	< 10.000	No	300 – 1.000	Fix	Principal	33

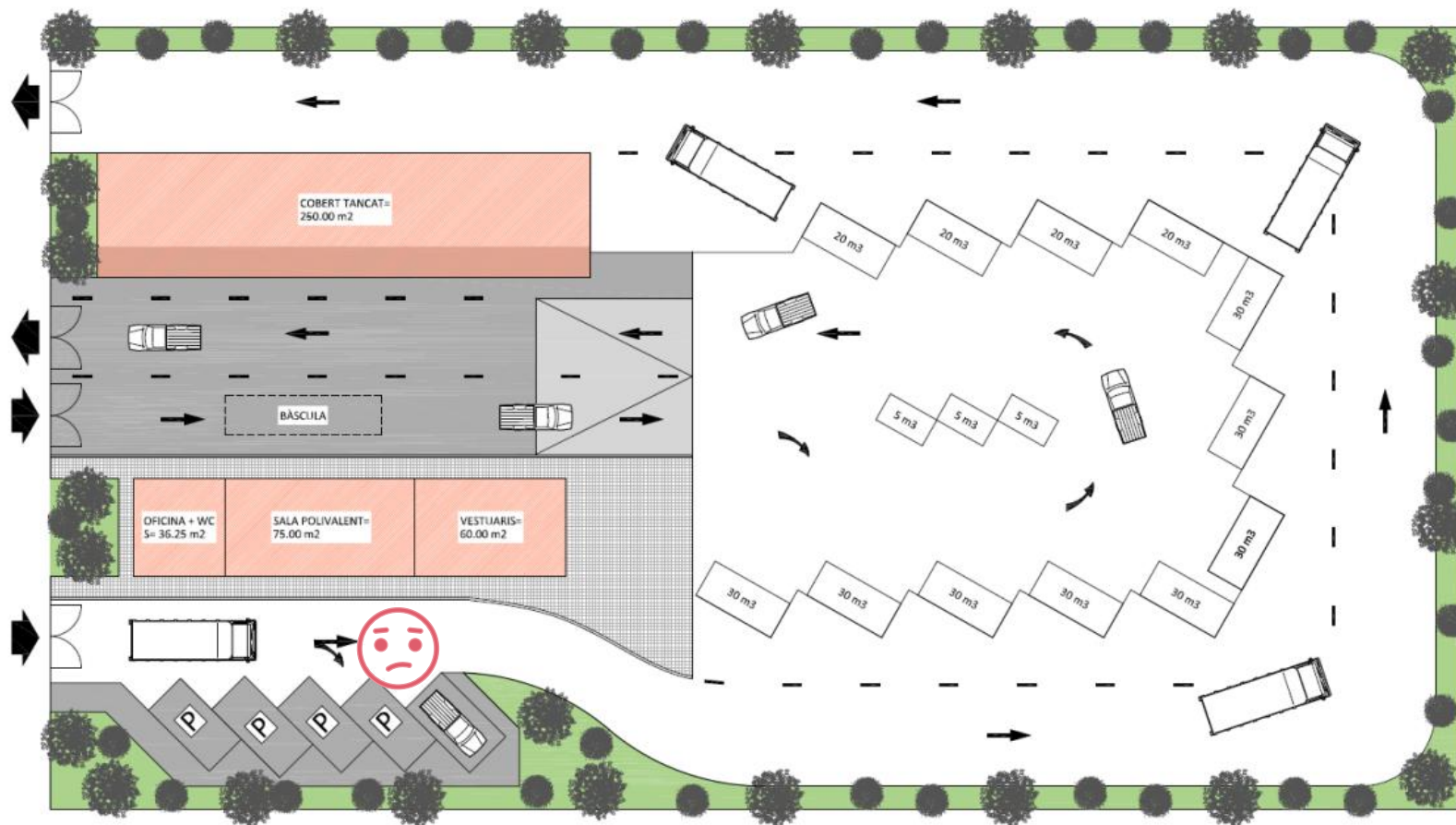
- ✓ Contenedors per als residus no perillosos
- ✓ Cobert tancat per a:
 - ✓ Residus perillosos
 - ✓ RAEE
- ✓ Oficina
- ✓ Bàscula



Com han de ser les deixalleries?

DEIXALLERIA	USUARIS POTENCIALS (habitants)	MOLLS	SUPERFÍCIE PREVISTA (m ²)	EMPLAÇAMENT	NATURALES	CAPACITAT MÀXIMA ORIENTATIVA D'EMMAGATZEMATGE (tn)
GRAN	> 70.000	Sí	4.000 – 5.000	Fix	Principal	200

- ✓ Moll de descàrrega de residus
- ✓ Contenedors per als residus no perillosos
- ✓ Cobert tancat per a:
 - ✓ Residus perillosos
 - ✓ RAEE
 - ✓ Reutilització
- ✓ Oficina
- ✓ Bàscula
- ✓ Sala polivalent



Com han de ser les deixalleries?

Deixalleria mitjana



Deixalleria gran

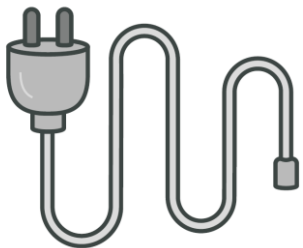
- ✓ Moll de descàrrega de residus
- ✓ Contenedors per als residus no perillosos
- ✓ Cobert tancat per a:
 - ✓ Residus perillosos
 - ✓ RAEE
 - ✓ Reutilització
- ✓ Oficina
- ✓ Bàscula
- ✓ Sala polivalent

- ✓ Moll de descàrrega de residus
- ✓ Contenedors per als residus no perillosos
- ✓ Cobert tancat per a:
 - ✓ Residus perillosos
 - ✓ RAEE
 - ✓ Reutilització
- ✓ Oficina
- ✓ Bàscula
- ✓ Sala polivalent

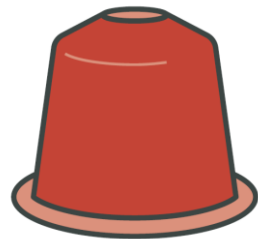
Es diferencien en grandària dels diferents espais i en la logística

Emmagatzematge residus no perillosos

Residus no perillosos



Cables



Càpsules de cafè



CD i VHS



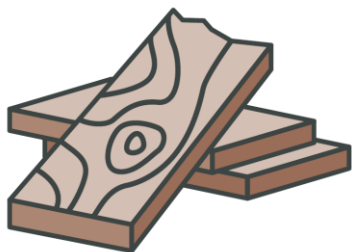
Cosmètics



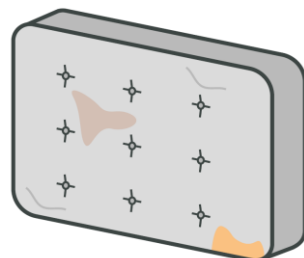
Ferralla i metalls



Fracció vegetal



Fustes



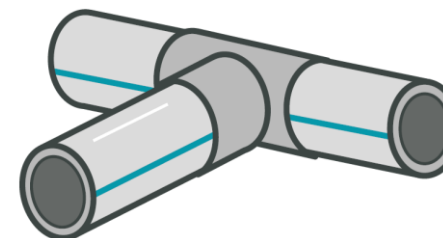
Matalassos



Olis vegetals



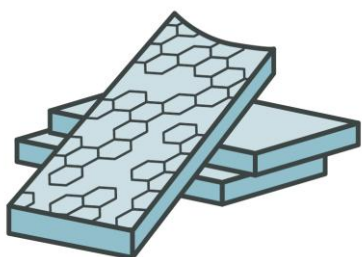
Paper i cartró



Plàstic dur



PFU



Porexpan



Radiografies



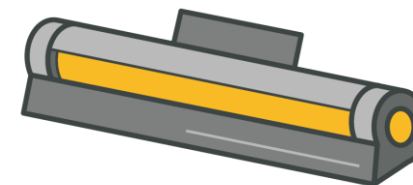
Runes d'obres menors



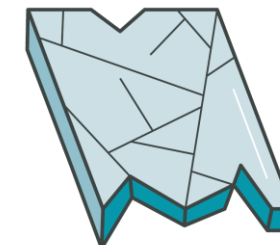
Sòlids i pastosos



Tèxtil roba



Tònens sense subs. perilloses



Vidre pla

Residus no perillosos: com emmagatzemar-los?



- Evitar la presència d'impropis i materials que no corresponen a la fracció de recollida
- Senyalització: nom i pictograma



- Poden estar a la intempèrie, excepte que estigui regulat especialment



- Cal preservar l'ordre i neteja a l'entorn del contenidor
- Cal tenir especial cura amb aquells residus que no són perillosos però poden presentar algun perill físic, com per exemple el vidre.



- Minimitzar la fracció rebuig és un objectiu prioritari

Residus no perillosos: pneumàtics

- Cal intentar aïllar-los de les inclemències del temps, ja sigui sota cobert, o tapats amb lones o altres.
 - Impedir la nidificació d'insectes o rosegadors



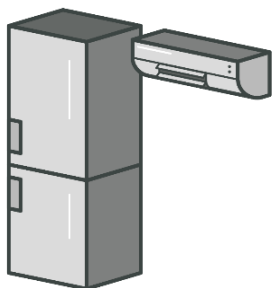
Emmagatzematge RAEE

Els RAEE

Fraccions de recollida

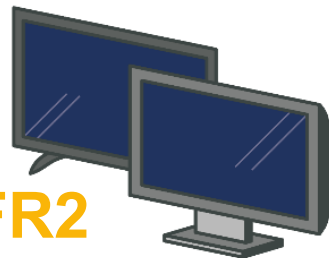


FR1



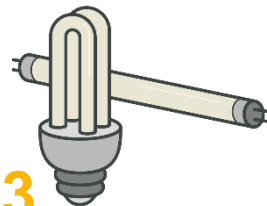
Aparells d'intercanvi de temperatura

FR2



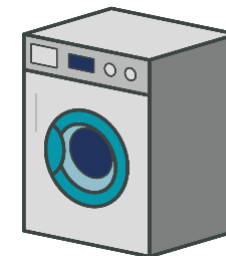
Monitors i pantalles

FR3



Làmpades

FR4



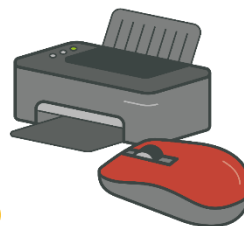
Grans aparells
(amb una dimensió exterior superior a 50 cm)

FR5



Petits aparells
(sense cap dimensió exterior superior a 50 cm)

FR6



Aparells d'informàtica i telecomunicacions petits
(sense cap dimensió exterior superior a 50 cm)

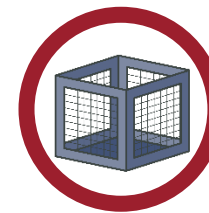
FR7



Panells solars grans
(amb una dimensió exterior superior a 50 cm)

Els RAEE

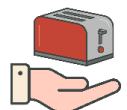
Condicions d'emmagatzematge dels RAEE



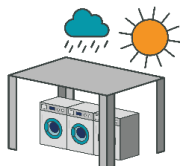
Emmagatzematge dels RAEE per un **període inferior a un any** i en cas de ser perillosos, sis mesos.



Classificació dels residus de manera separada **segons les fraccions establertes**.



NO es poden llençar RAEE a les instal·lacions.



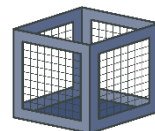
Zona sota cobert per a tots els RAEE amb estanteries o palets, que hauran de ser adequats per ser transportats per vehicles de recollida genèrics.



Sistemes de seguretat de control d'accés a la zona i contenidors, si s'escau, per evitar la manipulació o els furtos dels RAEE recollits.



Control i protocol de seguretat i higiene per les fraccions amb mercuri.



Gàbies o contenidors o equivalent (**FR2, FR3, FR5 i FR6**)



Els grans electrodomèstics (**FR1 i FR4**) es poden emmagatzemar en un espai habilitat i adaptat sense necessitat de contenidors, evitant apilaments per evitar que es trenquin.



Superfícies impermeables amb instal·lacions de recollida de vessaments (almenys per **FR1, FR2 i FR3**).



Espai i/o contenidors adequats que permetin la PxR i evitin el trencament dels RAEE

Emmagatzematge residus peril·losos



Diputació
Barcelona

Residus perillosos



Termòmetres i Hg



Tònors amb subst. perilloses



Radiografies amb sals de plata



Olis de motor



Residus combustibles



Envasos buits amb substàncies perilloses



Absorbents bruts



Filtres d'oli



Aerosols



Reactius de laboratori



Bateries



Residus comburents



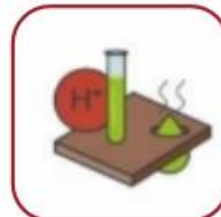
Fibrociment amiant



Agulles i punxants



Dissolvents



Àcids



Bases



Fitosanitaris plaguicides



Sòlids i pastosos



Piles i acumuladors



Fustes que contenen subst. perilloses

Com cal emmagatzemar-los?



Com cal emmagatzemar-los?



- Emmagatzematge per un període inferior a 6 mesos



- Prohibit fumar (recordar-ho a les persones usuàries)



- Zona sota cobert i protegits de les condicions meteorològiques.

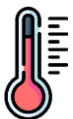


- Sense interaccionar amb altres residus



- Superfícies impermeables amb instal·lacions de recollida de vessaments

40 °C



- Temperatura d'emmagatzematge inferior a 40 °c



- Tenir material absorbent proper per a recollir possibles fuites o vessaments accidentals.



- Tenir els equips de protecció contra incendis a disposició i mantinguts de forma correcta.

Com cal emmagatzemar-los?



- No dipositar directament a terra.
- Es recomana que **els residus més perillosos i pesats es col·loquin a la part inferior** per que com més amunt més inestabilitat i més risc de que caigui.
- S'emmagatzemen en les caixes corresponents classificats per grups, en posició vertical i tapats.
- Les caixes han de tenir posada la bossa interior.
- L'etiqueta del grup de classificació s'ha de fixar a la bossa de forma visible, a la part exterior de la caixa.
- Fora de l'abast del personal aliè a la deixalleria (tancat amb clau, en la mesura del possible).
- Les caixes de 500 litres s'utilitzaran preferentment pels residus més grans (dissolvents i pintures).

Accessos a la instal·lació



Diputació
Barcelona

Accessos a la instal·lació

Porta d'accés

- Com a mínim una suficientment gran per a vehicles de gran tonatge (transportistes).
- Es poden diferenciar: entrades – sortides / usuaris – transportistes
- Millor corredisses i motoritzades.
- També s'hi poden ubicar barreres.

Oficina de recepció

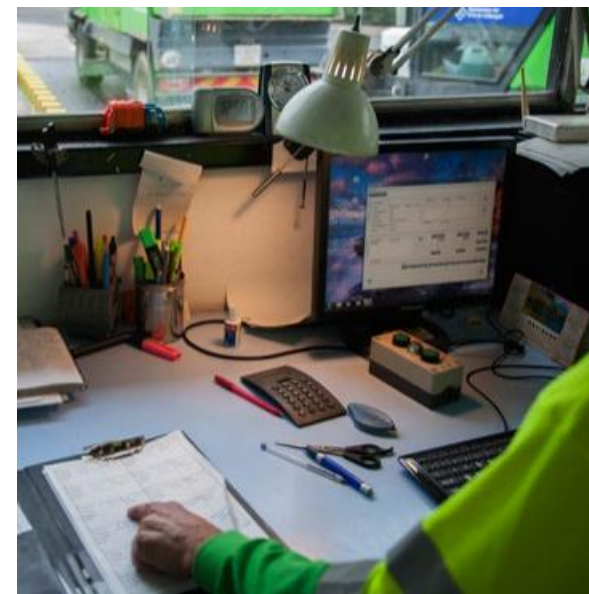
- Amb bona visibilitat (accessos i zones d'aportació)
- Material necessari per al registre
- Lavabo i vestuari
- Major comoditat: A/C i calefacció, frigorífic, cafetera...

Bàscula

- Per complir normativa RAEE
- També permet: control de qualitat, aplicar preus d'entrada i límits d'aportació, millorar la traçabilitat...
- Es recomana ubicar-la a l'entrada o sortida de la instal·lació

Tancament perimetral

- Important per impedir que la deixalleria sigui accessible fora dels horaris d'obertura.
- 3 tipologies:
 - Tipus mur
 - Tipus reixa
 - Mixta (mur + reixa)
- Es recomana una alçada mínima de 2,5 m sobre el terra exterior per tal que sigui efectiva



Altres espais de les deixalleries



Diputació
Barcelona

Altres espais de les deixalleries

Espai de desballestament

- Si pot ser, prop del moll de descàrrega.
- Banc de treball adaptat + EPIs + eines + tendall per l'estiu

Taller de PxR

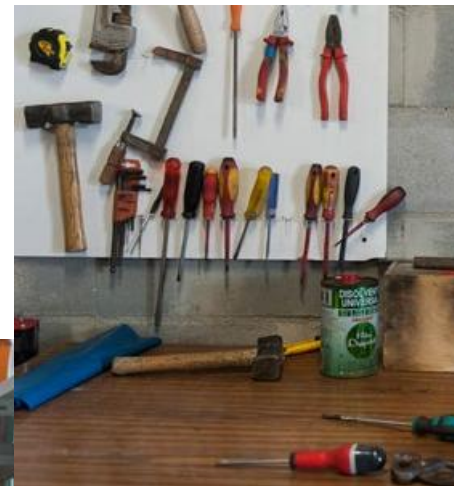
- Ha de figurar a la llicència.
- Espai tancat i sota cobert
- Banc de treball + eines

Aula ambiental

- Taula, cadires i, si escau, pantalla i projector

Espais de reutilització

- Amb prestatgeries per ubicar els articles a reutilitzar
- L'espai a destinar dependrà de l'activitat a realitzar



Com són les deixalleries reals?

Casos pràctics

OBJECTIU DE LA JORNADA

Actualment, moltes deixalleries han quedat petites per a totes les fraccions i quantitats que cal recollir, sobretot en municipis amb sistemes de recollida de residus d'alta eficiència.

Així doncs, amb la present jornada es pretén compartir experiències que milloren aquests equipaments a través de la renovació de la instal·lació, la seva ampliació o la creació d'una nova deixalleria.


Durant la jornada es tractaran diferents solucions adoptades, materials escollits, la sostenibilitat, els recursos necessaris, etc.

Us hi esperem!

Inscripcions 

Contacte:

 gsma.deixalleries@diba.cat

 613 02 32 24

PROGRAMA

9.00 h a 9.15 h	Recepció de les persones assistents.
9.15 h a 9.30 h	Benvinguda i presentació del programa de la jornada d'intercanvi. <i>A càrrec de l'Ajuntament de Sant Just Desvern, la Diputació de Barcelona i ENTORNa3.</i>
9.30 h a 9.45 h	Principals característiques i necessitats d'una deixalleria. <i>A càrrec d'ENTORNa3.</i>
9.45 h a 10.45 h	Experiències en redisseny i noves deixalleries <i>A càrrec de: L'Ajuntament de Sant Just Desvern L'Ajuntament de Rubí</i>
10.45 a 11.15 h	Pausa cafè
11.15 a 12.30 h	Experiències en redisseny i noves deixalleries <i>A càrrec de: L'Ajuntament de Mont-roig del Camp La Mancomunitat del Penedès-Garraf El Consorci per a la Gestió del Residus del Vallès Oriental</i>
12.30 a 13.00 h	Taula debat entre les persones assistents. <i>Dinamitzat per ENTORNa3.</i>
13.00 a 14.00 h	Visita a la deixalleria de Sant Just Desvern. <i>A càrrec de l'Ajuntament de Sant Just Desvern.</i>

INFORMACIÓ PRÀCTICA



La jornada es realitzarà a la Sala de Sessions l'[Ajuntament de Sant Just Desvern](#) (Plaça de Jacint Verdaguer, 2).



En cas de venir en cotxe, hi ha aparcament gratuït per alguns carrers del voltant (es poden consultar en [aquest enllaç](#)) o al [pàrquing de pagament del Parc del Mil·lenari](#) (situat a 6 minuts a peu).



En cas de venir en transport públic, hi ha diversos busos urbans i interurbans i el trambaix (T3).



La [deixalleria](#) (C. Ponce de León, 22) es troba a 20 minuts a peu de l'Ajuntament, i també hi ha aparcament gratuït pels carrers del voltant.

Moltes gràcies!

gsma.deixalleries@diba.cat

Assessorament i Suport a les Deixalleries
Oficina Tècnica de Canvi Climàtic i Sostenibilitat

SANT JUST DESVERN

LA DEIXALLERIA DE
SANT JUST DESVERN

JORNADA D'INTERCANVI D'EXPERIÈNCIES



Ajuntament de
Sant Just Desvern



Naturalment
Collserola



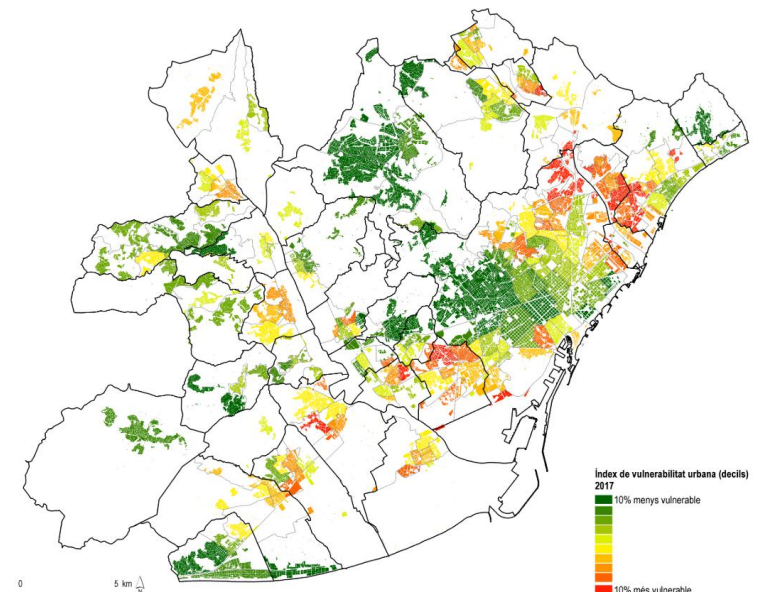
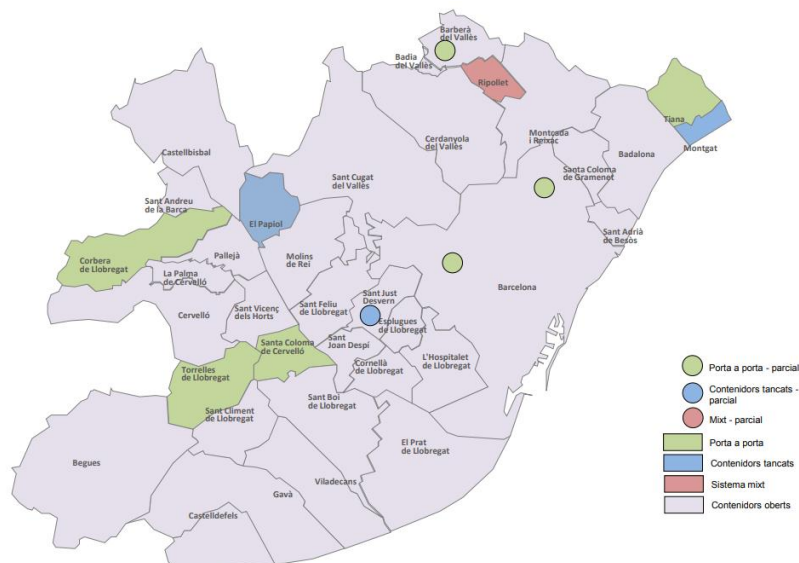
Context

El municipi de Sant Just Desvern

Sant Just Desvern	
Població (2026)	21.273
Superfície (ha)	778
Densitat (hab./km ²)	2.665 <<5.263 hab./km ² (mitjana AMB)
Habitatges (2026)	8.247
Índex de vulnerabilitat*	Baix



*població rendes baixes + població 75 anys + població estrangera països en desenvolupament+ densitat residència + habitatges antics + edificis en estat deficient



Nova ubicació de la Deixalleria



Nova ubicació de la Deixalleria

Buffer de 1,5 Km de radi (ciutat dels 15 minuts)

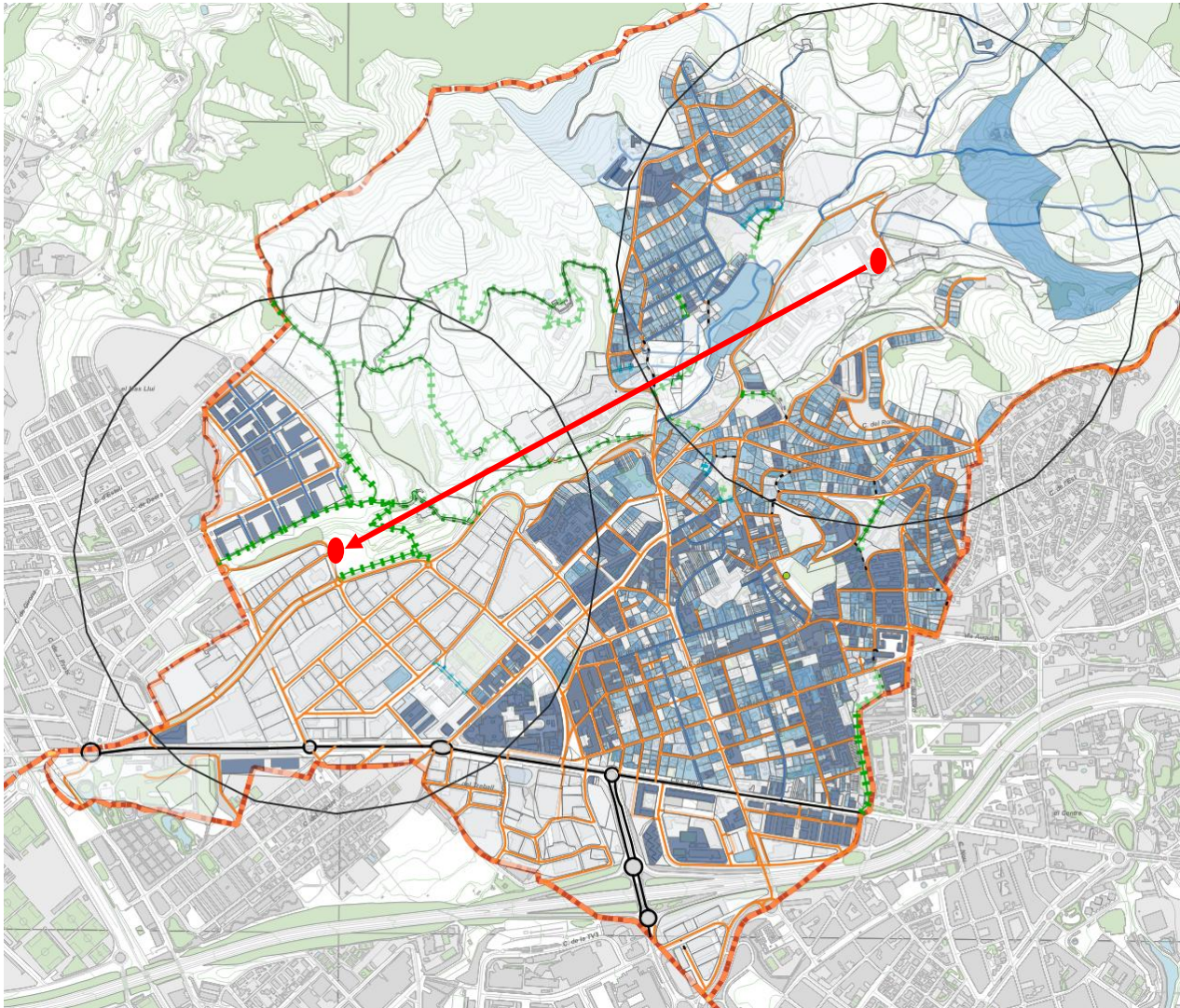
- Dexalleria antiga: 755 habitants; - activitats econòmiques
- Deixalleria nova: 5.706 habitants; + activitats econòmiques



Nova ubicació de la Deixalleria

Deixalleria nova:

- Connectada amb l'autopista, transport públic i diversitat de vials



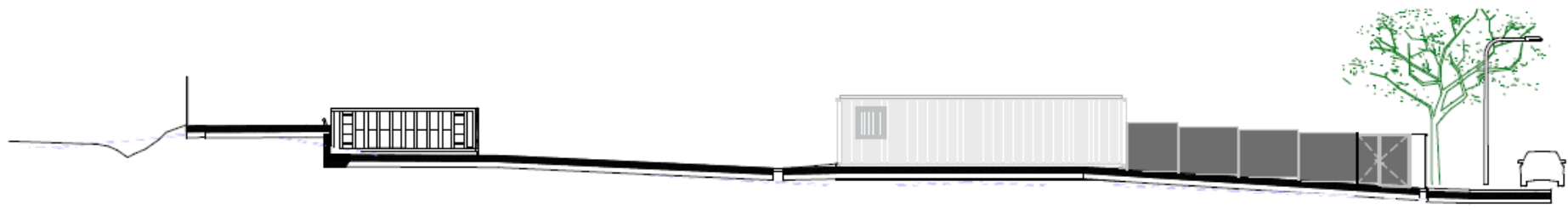
Nova construcció

DADES BÀSIQUES:

- Deixalleria de tipus **mitjana** amb una superfície total de 2.270 m²
- Integrada a la **Xarxa Metropolitana de Deixalleries de l'Àrea Metropolitana de Barcelona (AMB)**
- Les obres van ser realitzades per l'AMB i l'Ajuntament.
- Subvenció de l'ARC de 580.000 euros



Disseny de la deixalleria: 3 nivells funcionals



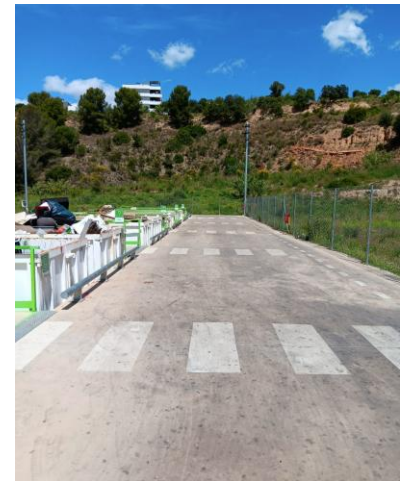
1 SECCIÓ GENERAL LONG 1



Cota carrer: espai qen relació al carrer

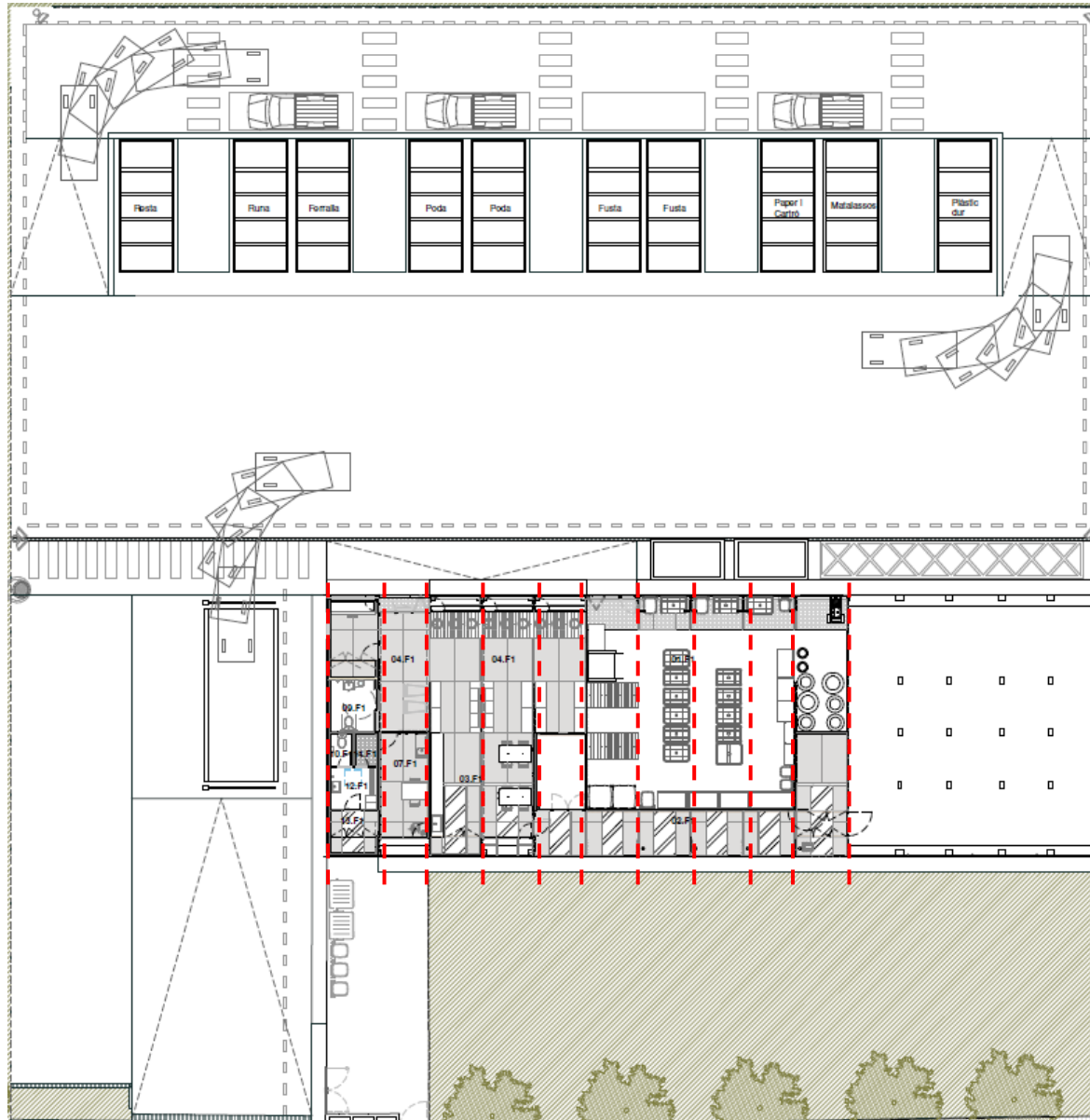


Cota intermitja: trànsit de vehicles + mòduls



Cota superior: 10 contenidors

Disseny de la deixalleria: 3 nivells funcionals

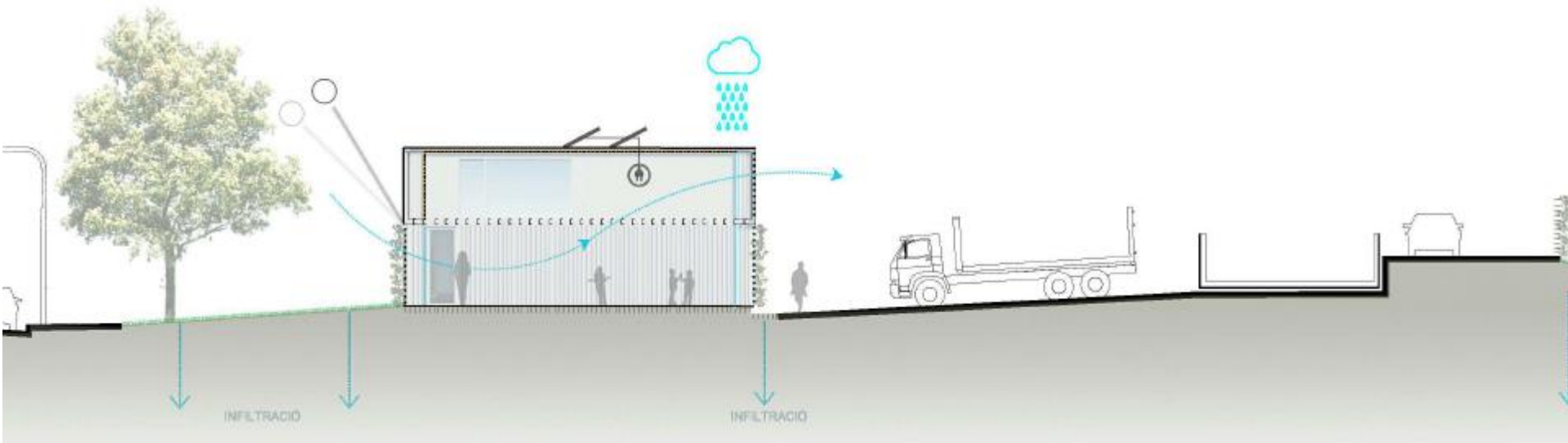


Arquitectura modular

Disseny de la deixalleria: repte ambiental

Disseny planteja un **repte ambiental**:

- REUTILITZACIÓ de contenidors marítims
- implementació de SISTEMES PASSIUS (il·luminació natural, ventilació creuada, ràfecs en relació als tancaments, plantació d'enfiladisses de fulla caduca , ús aïllaments interiors,..)
- utilització de FONTS D'ENERGIA RENOVABLE
- ESTALVI D'AIGUA amb equips que redueixen consums, plantes de baix consum hídric
- Ús de determinats MATERIALS per la reducció de recursos ambientals



Disseny de la deixalleria: materials

URBANITZACIÓ



GRAVES



PAVIMENT FORMIGÓ (15TN)



ASFALT (3,5TN)

EDIFICACIÓ



CONTENIDORS MARÍTIMS USATS



AÏLAMENT GEOPANEL



TAULELL FIBRES OSB



SURO



POLICARBONAT



FERMACELL

Disseny de la deixalleria: materials

ENVOLVENT:

- Reutilització de 10 contenidors de transport marítim
- obertures amb policarbonat cel·lular "ARCOWALL" de 6cm $U=0,7$ W/m²K
- Coberta de grava seleccionada de 6cm sobre aïllament de 8 cm
- Aïllament de suro FSC natural expandit "AGLOCORK" de 10cm

DIVSÒRIES INTERIORS:

- Taulell de fibres OSB hidròfug
- Plaques de fibra de guix "FERMACELL"
- Aïllament envans de fibres tèxtils "GEOPANEL" DE 5 CM



PAVIMENTS:

- De fusta contraxapada de bambú existent dels contenidors marítims + vernís hidratant
- Vinílic a zones humides



Disseny de la deixalleria: ús dels espais

Mòdul 01:

- Oficina de control de l'accés de vehicles i deixalleria exterior
- Bany públic adaptat + Vestidor de personal i office

Mòdul 02:

- Vestíbul + Sala de personal

Mòdul 03, 04 i 05:

- Espai de Preparació per la reutilització + taller

Mòdul 06, 07, 08, 09 i 10:

- magatzem de RAEEs i especials
- Pas exterior obert



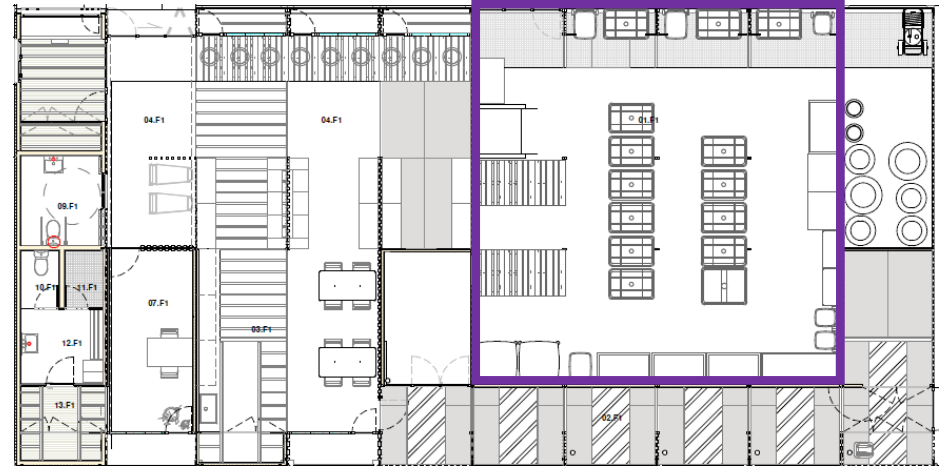
Disseny de la deixalleria: ús dels espais

Mòdul 3. Espai de Preparació per la reutilització

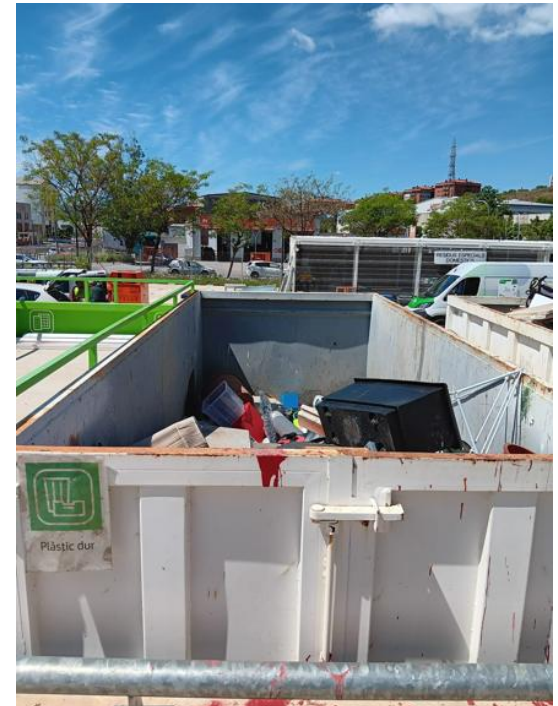


Disseny de la deixalleria: ús dels espais

Mòdul 4. Cobert magatzem de RAEEs i especials



Disseny de la deixalleria: ús dels espais



Disseny de la deixalleria: ús dels espais

La Nova Deixalleria de Sant Just Desvern ha quedat com a finalista, en la categoria d'Innovació, dels Premis Catalunya Construcció 2026 del CATEB (Col·legi d'Arquitectes Tècnics i Enginyers d'edificació de Barcelona).

<https://www.youtube.com/watch?v=KraF1yFuxuw>

https://www.instagram.com/reel/DHdQ-3ioteF/?utm_source=ig_web_copy_link&igsh=MzRlODBiNWF1ZA==

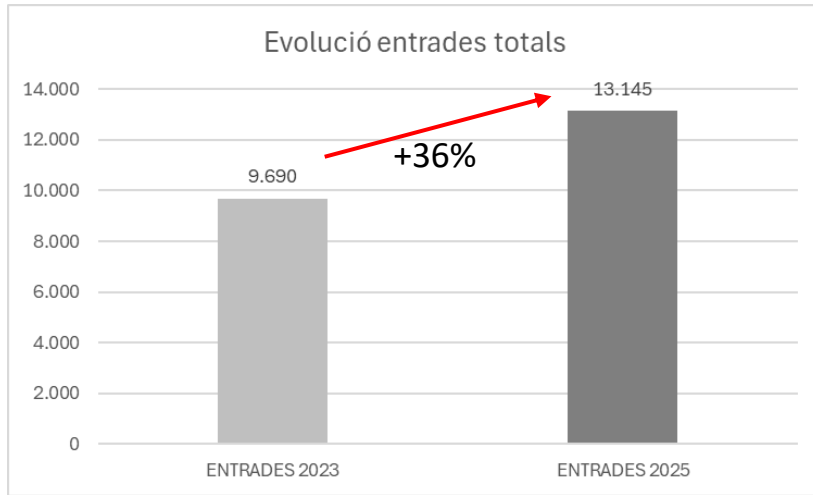
Serveis a la Deixalleria

- Servei de deixalleria fixa
- Servei de Preparació per a la Reutilització (PxR). operacions de valorització: comprovació, la neteja i/o la reparació perquè els residus puguin ser recursos.
- Servei de Reparació per la ciutadania: 5 euros per reparació
- Préstec de gots, copes i vaixel·la reutilitzables (nova licitació)
- Espai de ESPAI DE PRODUCTES RECUPERATS I DE SEGONA MÀ (previst a la segona anualitat del contracte) → modalitat a definir

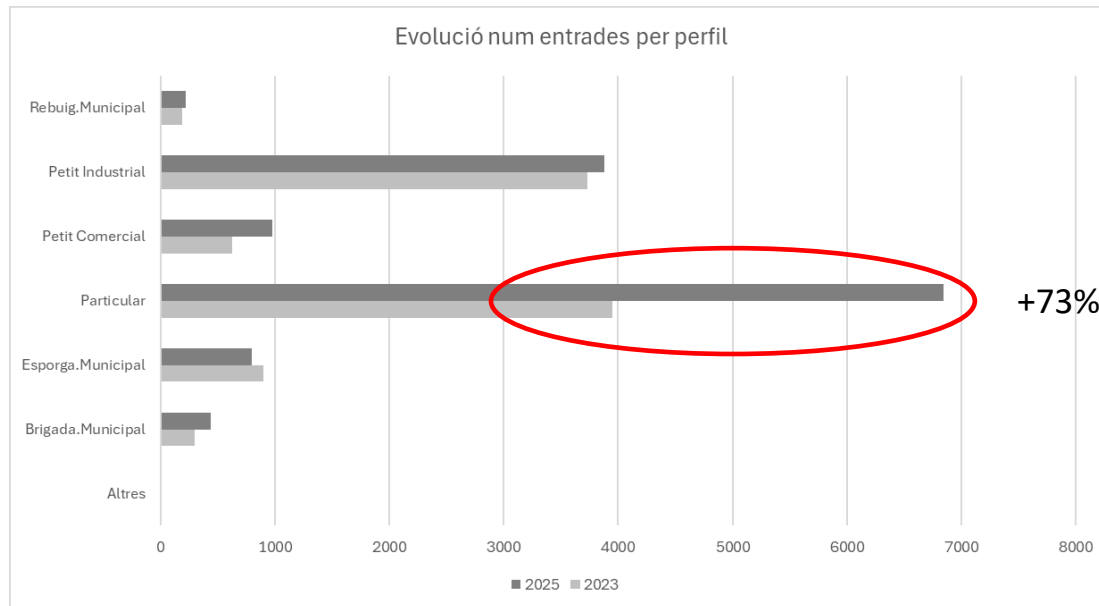
- Servei Recollida de residus de la minideixalleria (mercat)
- Deixalleria mòbil: últim dissabte de cada mes
- Servei de Punt verd als mercats no sedentaris, Plaça Camoapa i Parc Iulia Quieta.
- Servei de Recollida de Voluminosos domiciliària concertada mitjançant la recollida porta a porta. a freqüència és de 4 dies per setmana (5, juliol i desembre)



Resultats: entrades

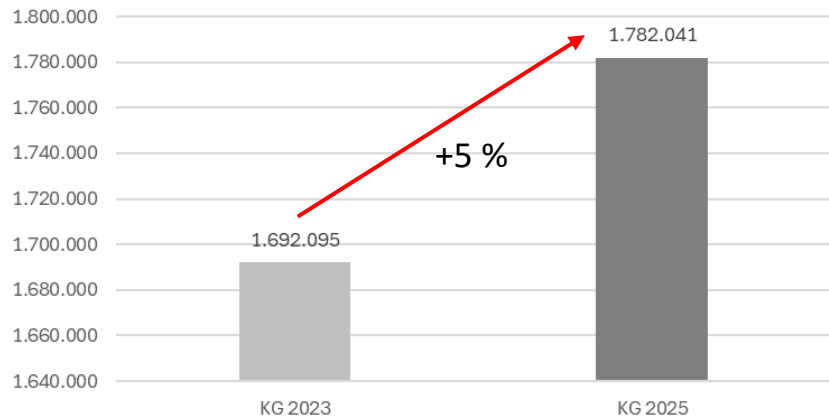


	2023	2025	Increment Kg	Increment %
Altres	6	0	-6	-100
Brigada.Municipal	292	434	142	49
Esporga.Municipal	897	792	-105	-12
Particular	3.953	6.847	2.894	73
Petit Comercial	624	972	348	56
Petit Industrial	3.730	3.883	153	4
Rebuig.Municipal	188	217	29	15
TOTAL	9.690	13.145	3.455	36



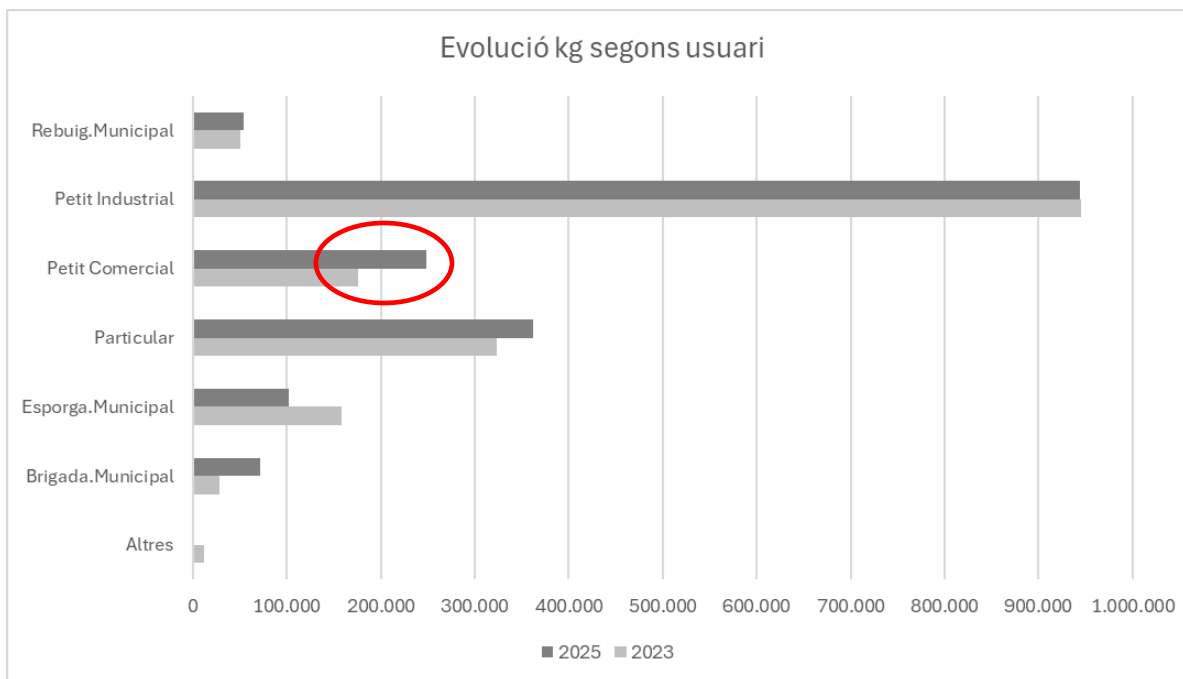
Resultats: Kg recollits

Evolució kg totals



kg	2023	2025	Increment Kg	Increment %
Altres	11.480	0	-11.480	-100
Brigada.Municipal	28.022	71.700	43.679	156
Esporga.Municipal	158.150	101.928	-56.222	-36
Particular	323.640	362.353	38.713	12
Petit Comercial	175.540	247.951	72.411	41
Petit Industrial	944.968	944.169	-799	0
Rebuig.Municipal	50.500	53.940	3.440	7
TOTAL	1.692.095	1.782.041	89.947	5

Evolució kg segons usuari



Deixalleria: reptes del futur

- Ampliació de la plataforma superior per permetre el bolcatge amb bolquet
- Construcció de l'aula ambiental
- Posada en marxa de l'espai de lliurament de residus pel diumenge amb accés amb targeta
- Posada en marxa de l'espai de productes recuperats i de segona mà

Conclusions

- La contrucció i el disseny de la nova Deixalleria és un clar exemple d'economia circular
- La nova ubicació fa que la Deixalleria sigui més propera i més connectada a la població
- La nova ubicació + la nova imatge + implicació de la ciutadania → **BONS**

RESULTATS:

- Entrades totals (2025) han incrementat un 36% respecte el 2023
 - destaca l'increment d'entrades dels particulars (+73%)
- Kg de residus recollits (2025) ha incrementat un 5%
 - Destaca l'increment del petit comercial (+41%) i els particulars (+12%)

Hem de continuar treballant perquè la Deixalleria sigui un espai fonamental i real per la preparació per la reutilització i la prevenció de residus

SANT JUST DESVERN

GRÀCIES

Montse Bassa Echaurren
Coordinadora del Servei de Medi Ambient

Lourdes Morales Anadón
Arquitecta Tècnica

*Naturalment
Collserola*



Ajuntament de
Sant Just Desvern



Ajuntament de Rubí







Redisseny i noves deixalleries

Servei de recollida dels residus municipals

Rubí, 13 de maig de 2026



Redisseny i noves deixalleries

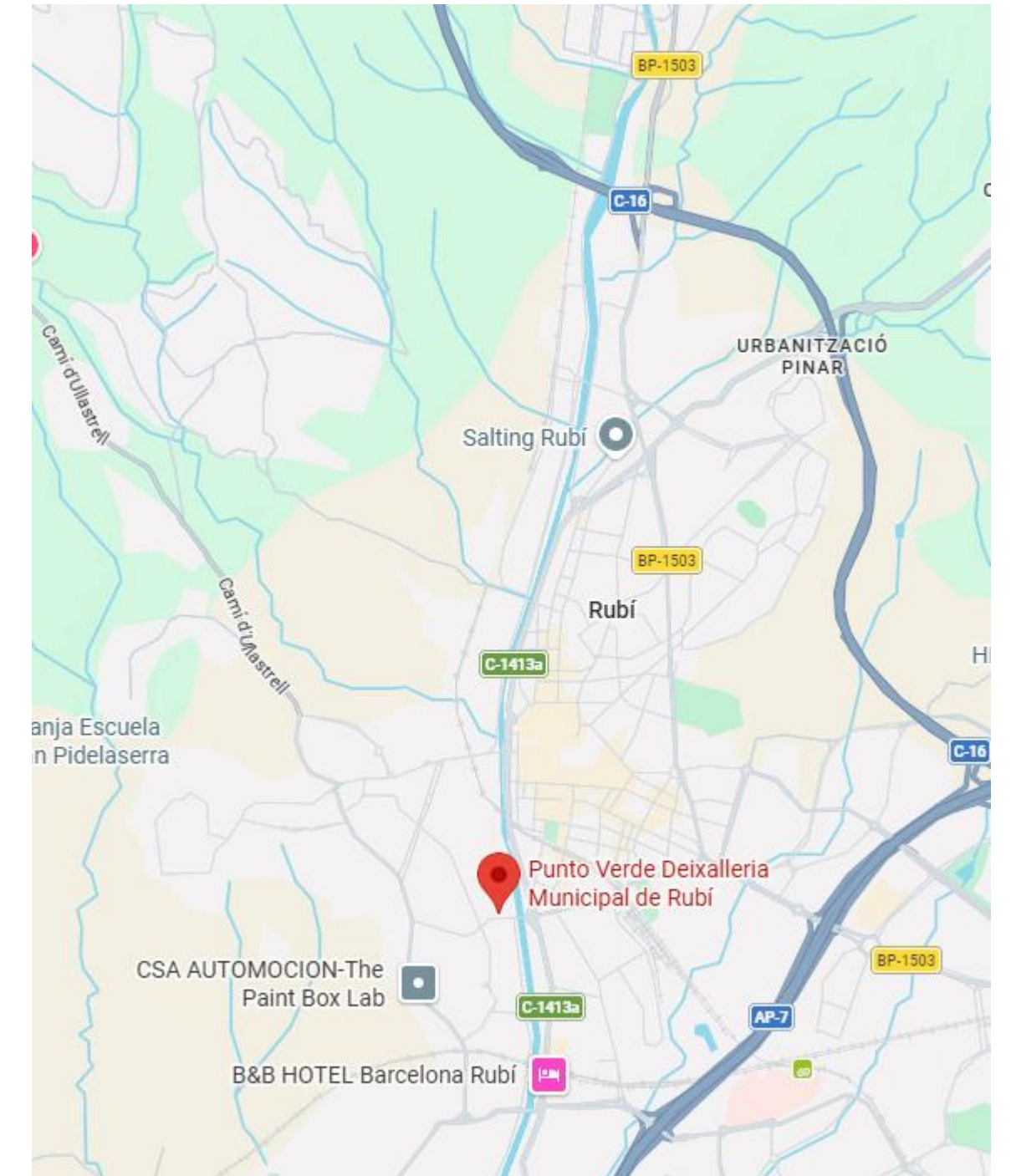
-  **1.** Deixalleria fixa Cova Solera
-  **2.** Situació inicial
-  **3.** Necessitats detectades
-  **4.** Projecte “Obres de millora deixalleria”
-  **5.** Finançament
-  **6.** Situació final



Redisseny i noves deixalleries

1. Deixalleria de Cova Solera

- Rubí és un municipi situat al Vallés Occidental, amb 82.825 habitants
- Té una deixalleria fixa situada al polígon de Cova Solera, que està oberta 7 dies per setmana
- Dona servei a ciutadania i activitats econòmica tant de la ciutat com de altres municipis

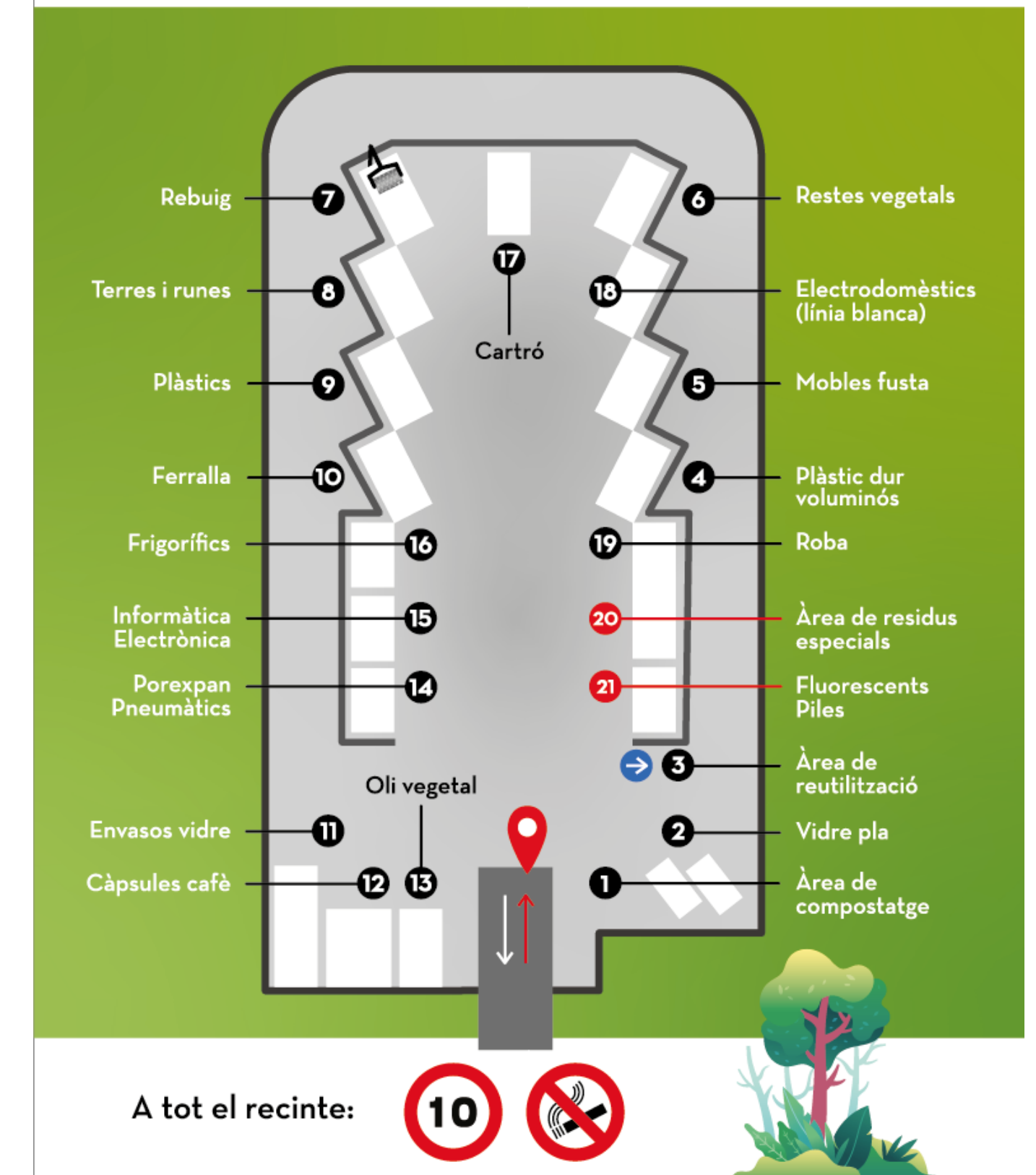


Redisseny i noves deixalleries

2. Situació inicial

- La Deixalleria de Cova Solera és una deixalleria mitjana, amb doble cota, espais tancats per a residus especials i RAEE, zona de reutilització i àrea de compostatge.
- L'entrada es realitza mitjançant una bàscula, totes les entrades i sortides queden enregistrades pel sistema Wastip, el seu ús dona dret a reduccions a la taxa.

PLÀNOL DEIXALLERIA



Redisseny i noves deixalleries

3. Necessitat detectades

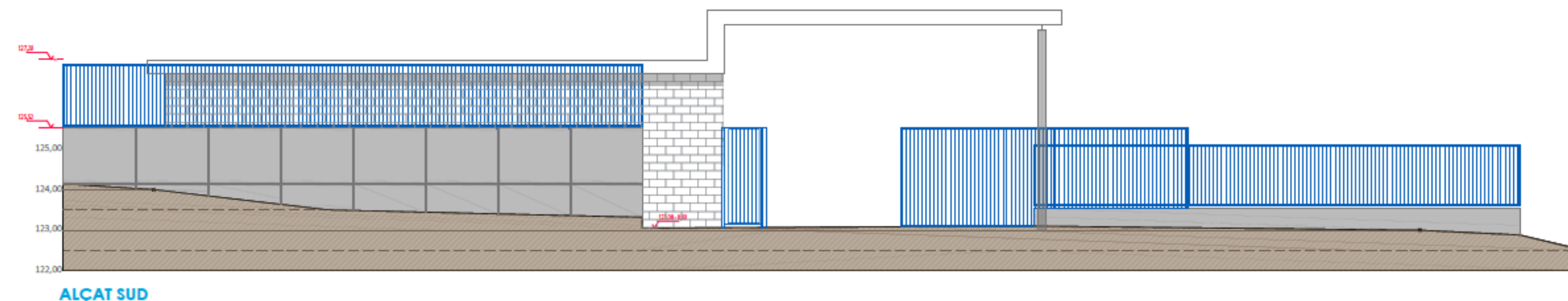
- ◆ La zona de recepció on estan ubicats els operaris és una mica precària, amb un mòdul a ple sol i amb un accés estret i perillós.
- ◆ Existeix la intenció de posar una Trocateria fixa però els dos magatzems són petits i tenen una distribució complexa.



Redisseny i noves deixalleries

4. Projecte “Obres de millora de la Deixalleria”

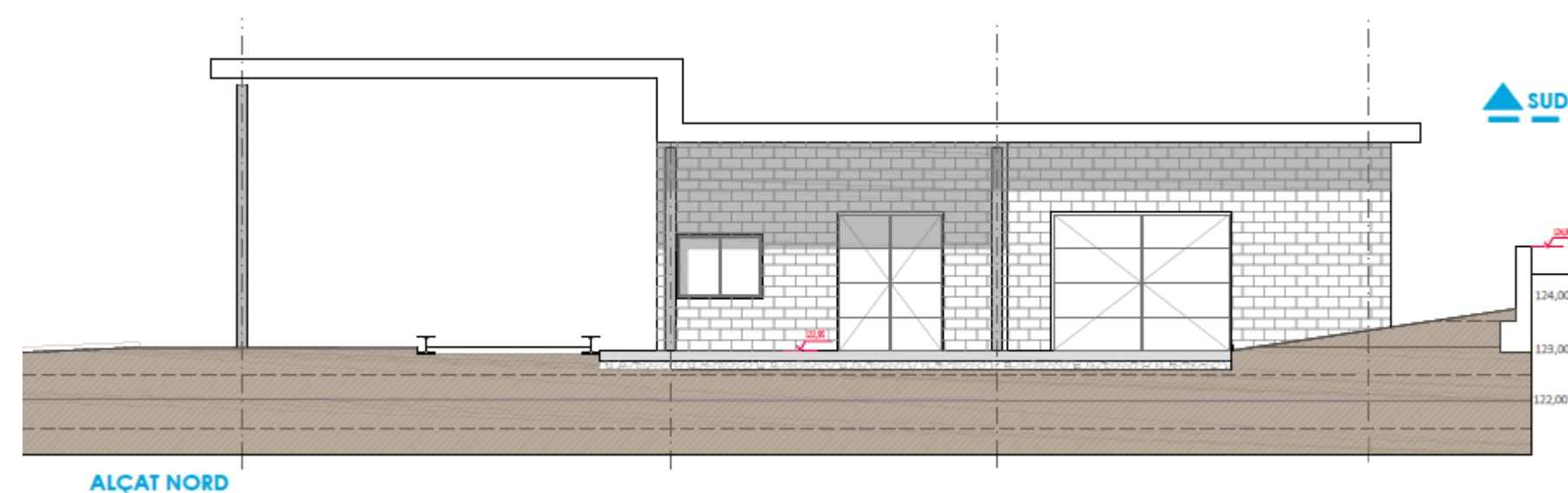
- L'any 2021 es realitza l'avant projecte
- L'any 2022 es realitza el projecte d'obra el qual s'aprova al 2023
- L'abril de 2024 s'aprova l'adjudicació de les obres
- Les obres s'inicien el 15 de setembre de 2025, amb una durada prevista de 5 mesos que s'han allargat, la durada real ha estat de 8 mesos.



Redisseny i noves deixalleries

4. Projecte “Obres de millora de la Deixalleria”

- Oficines amb vestuaris i banys per al personal
- Magatzem pel nou projecte de Trocateria fixa
- Magatzem per les comandes de vaixella compostable
- Coberta de la bàscula
- Plaques fotovoltaiques



Redisseny i noves deixalleries

4. Projecte “Obres de millora de la Deixalleria”

Problemàtiques sorgides durant les obres

- ◆ Dies de tancament de la deixalleria
- ◆ Allargament de les obres
- ◆ Compaginar l'activitat habitual amb les obres
- ◆ Seguiment de les obres
- ◆ Descoordinacions internes



Ajuntament de Rubí

La deixalleria romandrà tancada per les obres de millora de la instal·lació els dies 27, 28 i 29 de gener.

Disculpeu les molèsties!



Ajuntament
de Rubí

Redisseny i noves deixalleries

5. Finançament

- El març de 2025 es va demanar subvenció a l'ARC
- El desembre de 2025 ens concedeixen la subvenció per un import de 144.890,34 €
- El cost total de l'obra és de 217.316,00 €
- Per poder justificar la subvenció cal tenir el llicència ambiental o el projecte
- Termini de justificació de la subvenció 12/01/2028



Redisseny i noves deixalleries

6. Situació final





#ciutatprospera
#ciutatviva
#ciutatconnectada
#ciutatcreativa

Moltes gràcies!



Ajuntament de Rubí

Sonia Bermejo Pérez
sbp@ajrubi.cat

L'Ecoteca: Un nou model de deixalleria

Un projecte innovador que transforma el concepte tradicional de deixalleria en un motor d'economia circular i conscienciació ambiental

Jornada Tècnica · Diputació de Barcelona · Ajuntament de Mont-roig del Camp

ECONOMIA CIRCULAR

EDUCACIÓ AMBIENTAL

GESTIÓ DE RESIDUS

Un municipi amb una realitat singular

La pressió turística i territorial condiona completament la gestió de residus a Miami Platja.

2

Nuclis urbans

12km

De costa

90K

Habitants a l'estiu

23

Urbanitzacions

14K

Habitants estables

6

Càmpings

Per què es planteja la necessitat de canvi de model?

La deixalleria havia quedat petita físicament i conceptualment: no podia respondre als reptes d'un municipi en transformació.

Límits del model anterior:

→ Ubicació perifèrica i poc accessible

- Allunyada del nucli urbà i urbanitzacions
- Mala connexió amb A-7, AP-7 i N-340

→ Espai insuficient
Incapaç d'absorbir els pics de generació de residus a l'estiu

→ Buit educatiu i normatiu
Sense espais de reutilització ni capacitat per a l'educació ambiental

→ Nous fluxos ignorats
Residus especials, voluminosos i materials reutilitzables sense circuit definit



D'una deixalleria a una Ecoteca



Les deixalleries del futur han de ser espais actius,
integradors i agents de canvi cultural.

MODEL ANTERIOR



Recollir

Recollim residus.



Acumular

S'acumulen materials.



Gestionar

Es gestionen deixalles.



*Fem el canvi,
sumem futur!*



MODEL ECOTECA



Reutilitzar i reparar

Donem una nova vida als objectes.



Educar i sensibilitzar

Aprenem, compartim i conscienciem.



Generar economia circular

Creem valor social, ambiental i econòmic.

Com es va pensar l'Ecoteca?

Els espais es van dissenyar des del principi segons els nous usos, fluxos i necessitats dels usuaris i de l'operativa.



Circulació i accessibilitat

Separació clara entre zona ciutadana i operativa.
Fluxos amplis i segurs.



Botiga de segona mà

Espai visible i atractiu per promoure la reutilització
com a primera opció.



Més capacitat

Major capacitat i adaptació als nous usos
i necessitats del servei.



Espais exteriors

Zona de compostatge, horts demostratius i
integració natural en l'entorn.



Aula ambiental

Espai pedagògic per a escoles, entitats i
tallers de reparació comunitaris.

Una instal·lació coherent amb el missatge ambiental

La sostenibilitat no és només el discurs: és la matèria a mb que s'ha construït l'equipament.



Energia solar

Plaques fotovoltaïques per a autoconsum



Coberta verda

Aïllament tèrmic i integració paisatgística



Compostatge i horts

Tancament del cicle orgànic in situ



Eficiència energètica

Disseny passiu i orientació bioclimàtica

Fer possible el projecte

Projectes com l'Ecoteca requereixen suport supramunicipal, finançament plural i una coordinació tècnica i administrativa transversal.

L'ECOTECA: Un nou paradigma de deixalleria

Definició

Centre de Recuperació i Gestió de Materials i Educació Ambiental de Mont-roig del Camp.

Finançament

- Subvenció de 579.561,35 € de l'Agència de Residus de Catalunya
- Subvenció de 432.256,61 € del Pla de Sostenibilitat Turística en Destinacions

Visió

Referent en reutilització i formació ambiental, part d'un pla de transformació sostenible.

OBRES DE CONSTRUCCIÓ:

ECOTECA

*Disculpen les molesties,
treballem per a tu*



AJUNTAMENT DE MONT-ROIG DEL CAMP

PRESPORT DE L'OBRA
1.134.918,54€

Plan de sostenibilitat Turística del Mont-roig del Camp - Miami Platja

Import subvencionat: 432.256,61€



Amb el suport de l'Agència de Residus de Catalunya

Import subvencionat: 579.561,35€



Empresa constructora



Claus del model de finançament:

Subvenció ARC

Finançament específic per a infraestructura de gestió de residus.

Turisme sostenible

Pla de Sostenibilitat Turística com a vehicle per a inversió ambiental.

Treball transversal

Coordinació entre àrees tècniques, polítiques i supramunicipals

Aprenentatges i reflexions

Cada pas del procés ha deixat lliçons transferibles a altres municipis.



La reutilització necessita visibilitat

Els espais pensats per donar valor als objectes canvien la percepció dels residus.



La ciutadania respon als espais amables

Un entorn digne i agradable augmenta la participació i l'ús correcte del servei.



Les deixalleries seran cada cop més complexes

Els nous fluxos i normatives exigiran equipaments més versàtils i ben dotats.



Educació integrada al servei

L'aula ambiental no és un afegit: és part essencial de la missió de l'equipament.

Les deixalleries del futur

"Les deixalleries del futur no seran només llocs on portar residus, sinó espais per evitar que es converteixin en residus."

Reutilitzar

Reparar

Educar

Inspirar



Gràcies

ECOTECA

Ecoteca Miami Platja

Un model replicable per a la gestió de residus del futur



Economia circular

Tancar el cicle dels materials al territori



Comunicació i transparència

Implicar la comunitat des del primer moment en el projecte



Equipament del futur

Infraestructures pensades per als reptes d'avui i demà



PENEDÈS | GARRAF

**AMPLIACIÓ I MILLORES A LA DEIXALLERIA
DE CUBELLES. ALTRES MILLORES I
PREPARACIÓ PER LA REUTILITZACIÓ (PXR)
A LES INSTAL·LACIONS**

JORNADA D'INTERCANVI

Re- disseny i noves deixalleries

Sant Just Desvern, 13 de maig de 2026

- 1. AMPLIACIÓ I MILLORES A LA DEIXALLERIA DE CUBELLES**
- 2. ALTRES MILLORES I PREPARACIÓ PER A LA REUTILITZACIÓ (PXR) A LES INSTAL·LACIONS**
- 3. CENTRE DE RECURSOS (REUTILITZACIÓ) COM NOU**



1. AMPLIACIÓ I MILLORES A LA DEIXALLERIA DE CUBELLES

Cost total de **205.435,62 euros (IVA inclòs)**, finançats conjuntament per l'Ajuntament, que aporta 105.816,12 euros i l'Agència de Residus de Catalunya (ARC), que aporta 99.619,50 euros (any 2022)

Deixalleria Tipus B · Estat Actual

La deixalleria de Cubelles és una instal·lació tipus B ja existent i en ple funcionament. Malgrat la seva operativitat, presenta limitacions que dificulten una gestió òptima dels residus:

- Organització de l'espai no optimitzada per al circuit de vehicles i usuaris
- Disposició dels contenidors que no facilita les operacions de descàrrega
- Manca d'espai específic tancat per als residus especials (perillosos)
- Absència de cobertura adequada per a la recollida d'olis i altres residus sensibles a la intempèrie

Objectius de la Remodelació

La remodelació persegueix una transformació integral de la instal·lació mantenint el seu funcionament diari:

- Nova organització de l'espai i del circuit d'usuaris
- Millora de la disposició i accessibilitat als contenidors
- Construcció d'infraestructures que facilitin la descàrrega
- Espai tancat i ventilat per a residus perillosos
- Protecció de residus sensibles a la pluja i la llum solar
- Execució simultània amb l'activitat quotidiana de la deixalleria

ACTUACIÓ 01 · PLATAFORMA DE DESCÀRREGA SUPERIOR

01

Construcció d'una plataforma elevada per a la descàrrega de contenidors

Edificació · Obra civil · Estructura

Descripció tècnica

S'ha construït una plataforma de descàrrega a nivell superior, accessible per als usuaris, que permet abocar els residus directament a l'interior de varis contenidors col·locats a cota inferior.

Aquesta solució constructiva resol un dels principals problemes operatius de la instal·lació: l'esforç físic i la dificultat que suposa per als usuaris depositar residus voluminosos o pesants als contenidors. Amb la plataforma, l'usuari pot aproximar-se fins a la vora superior del contenidor i bolcar els materials sense esforç.

La plataforma inclou elements de seguretat (baranes, senyalització) i el disseny permet la circulació de vehicles per a la seva càrrega i descàrrega sense interferir amb l'activitat normal de la deixalleria.

Tipus d'obra

Edificació i estructura

Afecta contenidors

Varis contenidors de gran volum

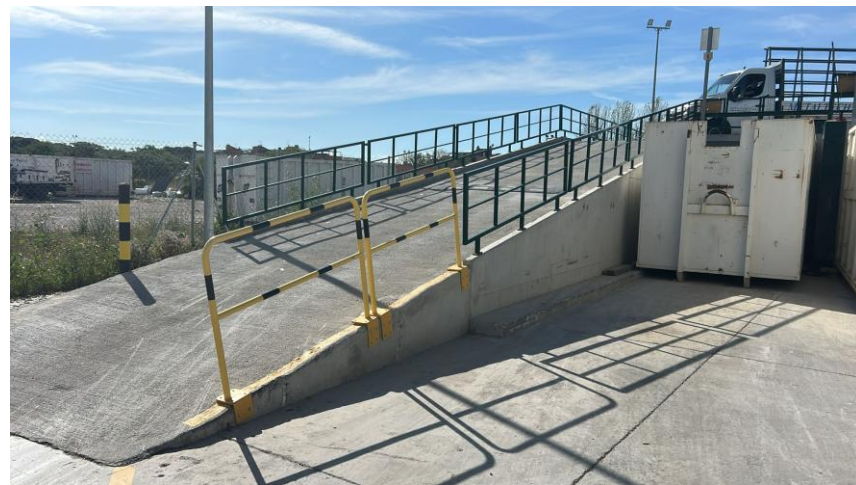
Benefici principal

Millora ergonòmica i seguretat d'usuaris

Fotografies deixalleria fixa de Cubelles



Fotografies deixalleria fixa de Cubelles



Construcció d'un espai tancat i ventilat per a residus perillosos

Edificació · Instal·lació de ventilació · Seguretat ambiental

Descripció tècnica

S'ha construït un nou mòdul tancat i específicament ventilat destinat a l'emmagatzematge segur de residus especials (peril·losos): productes químics, bateries, fluorescents, aerosols, pintures, medicaments, etc.

L'espai disposa de ventilació forçada per evitar l'acumulació de vapors i gasos peril·losos. El tancament protegeix els residus de les inclemències meteorològiques i impedeix l'accés no autoritzat, complint amb la normativa vigent sobre emmagatzematge de residus peril·losos.

El disseny de l'accés permet als operaris de la deixalleria gestionar i retirar els residus de forma segura i còmoda, minimitzant el risc d'exposició a substàncies nocives.

Tipus de residus

Peril·losos / especials

Instal·lació clau

Ventilació forçada

Compliment normatiu

Emmagatzematge residus peril·losos

Fotografies deixalleria fixa de Cubelles



03

Construcció d'una estructura coberta per a la recollida d'olis i residus sensibles

Edificació lleugera · Protecció meteorològica · Medi ambient

Descripció tècnica

S'ha construït un cobert (estructura lleugera amb coberta) destinat a protegir de la intempèrie els punts de recollida d'olis vegetals i minerals usats, i d'altres residus que requereixen protecció de la pluja, la humitat o la llum solar directa.

Els olis usats representen un dels residus més problemàtics mediambientalment si es barregen amb l'aigua de pluja, ja que un litre d'oli pot contaminar fins a un milió de litres d'aigua. La cobertura evita la dilució i contaminació creuada, garantint que els olis es recuperin en les millors condicions possibles per a la seva valorització.

L'estructura permet treballar amb comoditat i seguretat als operaris durant qualsevol condició meteorològica, i la seva ubicació s'ha dissenyat per facilitar la recollida periòdica pels gestors autoritzats.

Residus principals

Olis vegetals i minerals usats

Funció clau

Evitar contaminació per pluja

Tipus d'estructura

Coberta lleugera ventilada

Fotografies deixalleria fixa de Cubelles



ACTUACIONS 04–05 · OBRA CIVIL: ENDERROCS, PAVIMENTACIÓ I CLAVEGUERAM

04 · Enderrocs i Moviment de Terres

Fase prèvia i preparatòria que inclou:

- Desmuntatge selectiu d'elements existents que interfereixin amb les noves construccions o que requereixin substitució
- Moviment i adequació de terres per preparar les bases de les noves estructures (plataforma, mòdul tancat, cobert)
- Demolicions puntuals de paviments o elements constructius en mal estat
- Gestió dels residus de la construcció generats, seguint el Pla de Gestió de Residus de l'obra

05 · Pavimentació i Clavegueram

Adequació i millora de les superfícies i el drenatge:

- Nova pavimentació a les zones afectades per les obres, assegurant superfícies planes, resistents i de fàcil neteja per a la circulació de vehicles i vianants
- Millora de la xarxa de clavegueram interior per garantir un correcte drenatge de les aigües pluvials i evitar acumulació d'aigua a les zones de residus
- Connexió de les noves instal·lacions (plataforma, mòdul, cobert) al sistema de drenatge existent o nou

ACTUACIÓ 06 · INSTAL·LACIONS, SENYALITZACIÓ I SEGURETAT

Instal·lació Elèctrica i Il·luminació

A

Nova instal·lació elèctrica que dóna servei a les noves edificacions (mòdul de residus especials, cobert, plataforma). S'inclou il·luminació adequada a totes les zones per garantir la seguretat dels usuaris i operaris en condicions de baixa lluminositat.

Instal·lació de Reg i Aigua

B

Adequació de la xarxa d'aigua per cobrir les noves necessitats de la instal·lació, incloent punts de subministrament per a la neteja de zones i contenidors i les connexions necessàries a les noves edificacions.

Contra Incendis

C

Instal·lació dels elements de protecció contra incendis obligatoris per normativa a l'espai de residus especials i a les zones cobertes. Inclou extintors i senyalització d'emergència homologada.

Senyalització Viària i d'Ús

D

Nova senyalització horitzontal i vertical per organitzar el circuit de circulació de vehicles i vianants, indicar la ubicació de cada tipus de residu, les zones de descàrrega i les normes d'ús de la instal·lació.

RESUM DE LES ACTUACIONS DE MILLORA

Mancomunitat Penedès Garraf · Deixalleria de Cubelles · Execució en 4 mesos

01

Plataforma de descàrrega superior

02

Espai tancat i ventilat per a residus
especials

03

Cobert per als olis i residus sensibles

04

Enderrocs, desmuntatges i moviment de
terres

05

Pavimentació i millora del clavegueram

06

Instal·lacions elèctrica, reg, CI i
senyalització

2. ALTRES MILLORES I PREPARACIÓ PER A LA REUTILITZACIÓ (PXR) A LES INSTAL·LACIONS

Problemàtica

Les Deixalleries petites tenen un paper important en l'economia circular, però sovint es troben amb dificultats estructurals i operatives per gestionar correctament els residus destinats a la reutilització:

- Limitació de l'espai: tenen poca capacitat per poder separar els residus per al reciclatge, residus especials i objectes reutilitzables.
- Manca de zones específiques per a la reutilització: sovint no existeix una àrea coberta i ordenada per emmagatzemar-los temporalment, inspeccionar objectes, netejar-los i reparar-los.

Solucions

Solucions plantejades:

- S'han creat espais específics per l'emmagatzematge d'aquells residus reutilitzables dins la deixalleria.
- S'han instal·lat rodets compactadors que permeten una millora en l'optimització de l'espai, l'augment de la capacitat d'emmagatzematge, la gestió logística i la reducció de costos de transport de residus.
- S'ha creat l'espai **COM NOU**, centre de recuperació i reutilització impulsat per la Mancomunitat Penedès-Garraf per donar una segona vida als objectes que arriben de les Deixalleries de l'Alt Penedès i Garraf.
- La creació d'aquest centre permet que aquesta tipologia de residus estigui el mínim de temps a les Deixalleries d'on provenen, molt important en les Deixalleries de poca capacitat o molta afluència.

Fotografies rodets compactadors i *Roller Pack*



Fotografies zones d'emmagatzematge



Fotografies zones d'emmagatzematge



Fotografies zones d'emmagatzematge



3. CENTRE DE REUTILITZACIÓ (RECURSOS) COM NOU



- **Definició:** centre de recuperació i preparació per a la reutilització de productes que allarga la vida útil dels objectes en bon estat aportats prèviament a les deixalleries fixes i mòbils de la Mancomunitat Penedès-Garraf.
- Al centre de reutilització COM NOU es fa:



Fotografies Centre de Reutilització COM NOU



Fotografies Centre de Reutilització COM NOU





MOLTES GRÀCIES PER LA SEVA ATENCIÓ.

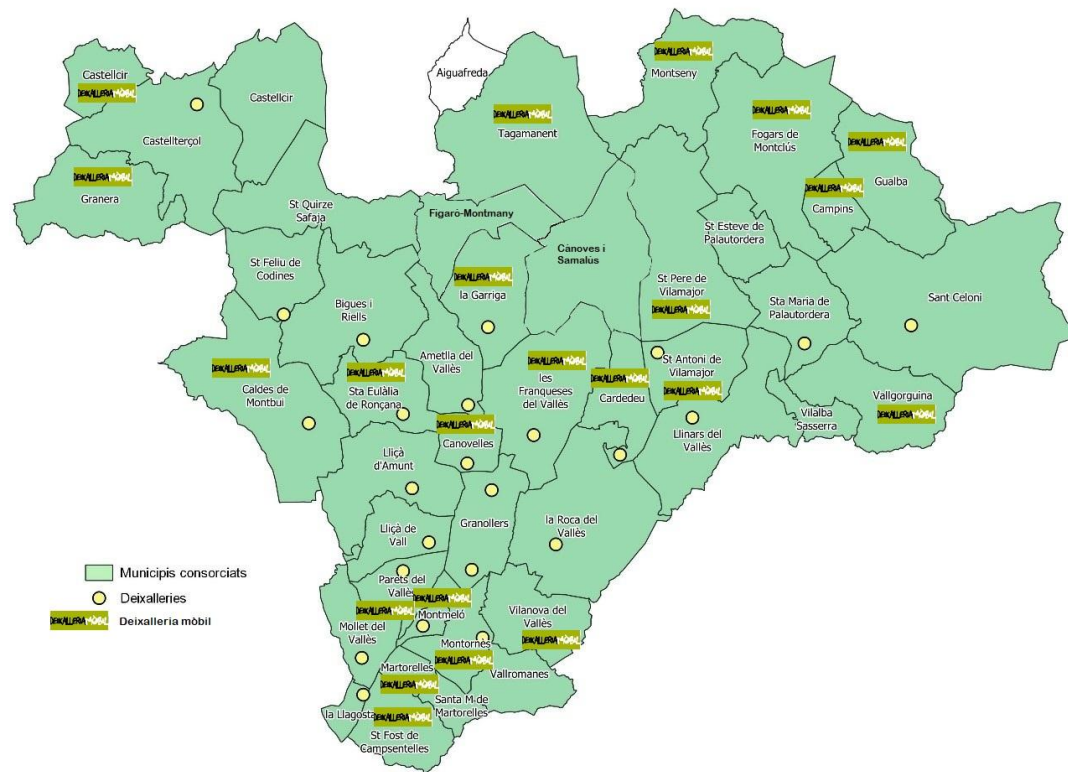
residus@mancomunitat.cat

Experiències en ampliació i millora de deixalleries

Deixalleria de Montornès del Vallès

Deixalleria de Parets del Vallès

Context i repte



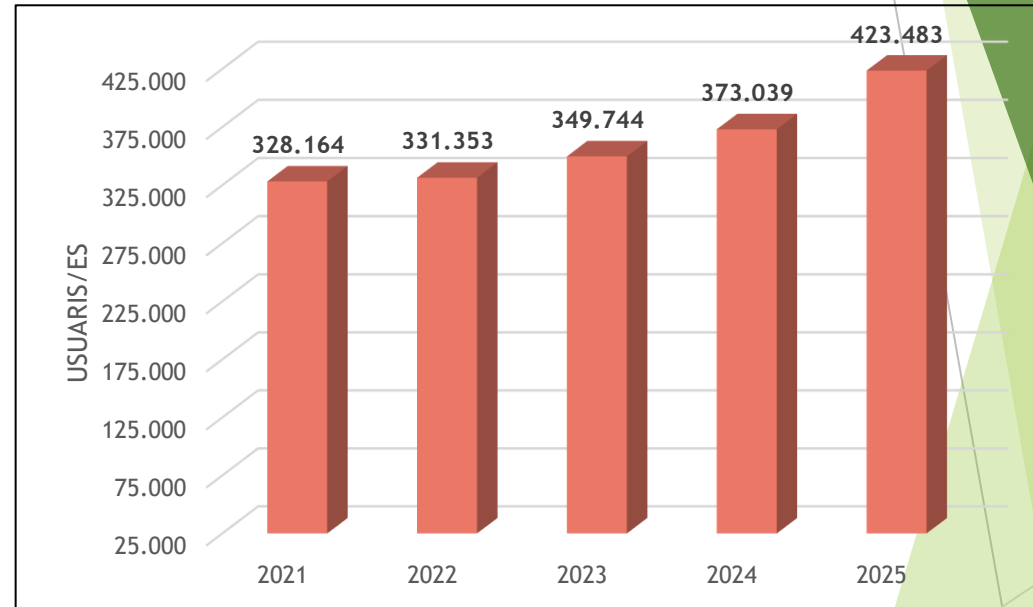
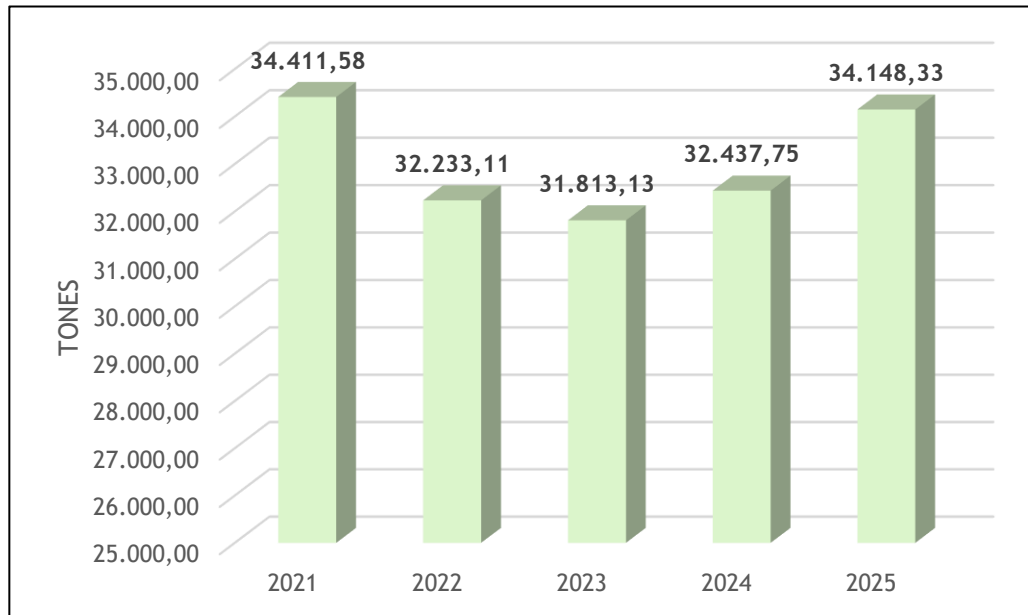
► El Consorci per a la Gestió dels Residus del Vallès Oriental es va constituir el 2 de juny de 1998, per treballar conjuntament la gestió comarcal dels residus.

► L'ens està integrat per 38 municipis del Vallès Oriental, el Consell Comarcal del Vallès Oriental, el Consorci del Besòs-Tordera i 4 municipis del Moianès: Castellcir, Castellterçol, Granera i Sant Quirze Safaja amb una població de més de 400.000 habitants.

► El model de gestió de les deixalleries consta de 25 instal·lacions fixes i 1 mòbil que donen servei indistintament als ciutadans i ciutadanes dels municipis consorciats.

Context i repte

L'any 2025 el servei de deixalleries dels municipis consorciats va gestionar un total de **34.148,33 tones** de material i va atendre **423.486** usuaris.



En residus recollits això representa un creixement del 5,27 % de les tones recollides l'any 2024. Pel que fa als usuaris atesos al servei, l'any 2025 es va créixer un 13,52% respecte l'any 2024.

Context i repte



→
PROBLEMES



- ✓ Creixement intens d'usuaris i residus voluminosos
- ✓ Instal·lacions al límit de capacitat
- ✓ Necessitat urgent de millora del servei

↓
CONSEQÜÈNCIES



- ✓ Saturació i manca d'espai
- ✓ Dificultat per gestionar i separar residus
- ✓ Costos en augment i mala imatge
- ✓ Logística ineficient
- ✓ Accessibilitat

→
SOLUCIÓ



↑
IMPACTE ESPERAT



- ✓ 50% valorització material
- ✓ <30% residus a gestor final
- ✓ Reducció d'emissions i transports
- ✓ Espai educatiu i de sensibilització

Nou centre de valorització de voluminosos

- ✓ Millora de la capacitat i logística, amb espais i maquinària apropiada
- ✓ Rodets trituradors i compactadores
- ✓ Increment de reutilització i reciclatge
- ✓ Equipament modern, eficient i replicable

Oportunitat

Subvencions destinades a la implantació de deixalleries per al tractament dels residus municipals

- ✓ Resolució ACC/2321/2021 de 19 de juliol de convocatòria
- ✓ Objecte: implantació i millora de deixalleries per a la gestió de residus municipals, d'acord amb les actuacions previstes seguidament i segons el que es descriu en la Norma tècnica sobre deixalleries.
- ✓ Beneficiaris: els ens locals de Catalunya, titulars del servei.
- ✓ Pressupost: 5 milions d'euros, desglossat en 2 milions d'euros per a l'any 2022 i 3 milions d'euros per a l'any 2023. Aquest pressupost s'amplià posteriorment en un import addicional de 5.291.296,25 €.
- ✓ Termini de sol·licitud: 2 mesos a partir de la publicació del DOGC de la convocatòria.
- ✓ Termini màxim per a l'execució: 24 mesos des de la resolució d'atorgament.
- ✓ Termini màxim per a la justificació: 25 mesos des de la resolució d'atorgament.

Despeses subvencionables:

Implantació de noves deixalleries fixes i mòbils:

- Redacció del projecte, obra civil, instal·lació d'energia solar, adquisició de contenidors, construcció de coberts, bàscula, sistemes de seguretat, sistemes informàtics de control, direcció d'obres i coordinació de la seguretat i salut laboral.

Ampliació, millores estructurals i equipament auxiliar de deixalleries existents:

- Aquests projectes inclouen allò relacionat amb l'ampliació i millora de deixalleries existents que requereixen actuacions per garantir-ne l'accessibilitat, bona gestió dels residus, seguretat, prevenció de riscos i adaptacions a la normativa vigente. Inclou actuacions en la tanca, porta, bàscula, coberts, magatzems, caixes/contenidos, compactador, paviment, seguretat, caseta, senyalització/retolació, sistemes informàtics, magatzem de fibrociment i altres, incloent l'obra civil.

Oportunitat

Quantia màxima dinerària:

	NOVA (€)	MILLORA (€)
Deixalleria MINI	90.000,00 €	22.500,00 €
Deixalleria PETITA (A)	162.141,82 €	40.535,46 €
Deixalleria MITJANA (B)	579.561,35 €	144.890,34 €
Deixalleria GRAN (C)	994.535,36 €	248.633,84 €
Deixalleria mòbil NO carrossada	130.000,00 €	32.500,00 €
Deixalleria mòbil carrossada	85.000,00 €	21.250,00 €

Oportunitat

PROJECTES PRESENTATS:

CENTRE DE VALORITZACIÓ DE VOLUMINOSOS
DEL BAIX VALLÈS
Deixalleria de Montornès del Vallès

Reforma integral de la Deixalleria de Parets del
Vallès

Els projectes

Projecte presentat: Parets del Vallès

Resum del pressupost

		PEM
01.01	Zona nous contenidors i cobert	274.598,69 €
01.02	Zona bàscula	13.200,00 €
01.03	Zona edifici	29.049,08 €
01.04	Maquinària	38.452,47 €
01.05	Seguretat i Salut i Control de Qualitat	52.989,95 €
01.06	Projectes, legalitzacions, direcció facultativa	66.314,78 €
01.07	Control d'accés	17.415,00 €
TOTAL PEM		536.087,32 €
13% Despeses General		69.691,35 €
6% Benefici industrial		32.165,24 €
TOTAL PEC		637.943,91 €
21% iva		133.968,22 €
TOTAL PEC + IVA		771.912,13 €

Desembre de 2021: Resolució de concessió de les subvencions destinades a la implantació de deixalleries per al tractament dels residus municipals per a l'any 2021.

Atorgat 144.890,33 € per la Fase 1 del projecte

Desembre de 2023: Resolució de concessió de les subvencions destinades a la implantació de deixalleries per al tractament dels residus municipals per a l'any 2022.

Atorgat 434.671,02 € per la Fase 2 del projecte

Els projectes: Deixalleria de Montornès del Vallès

Any 2021



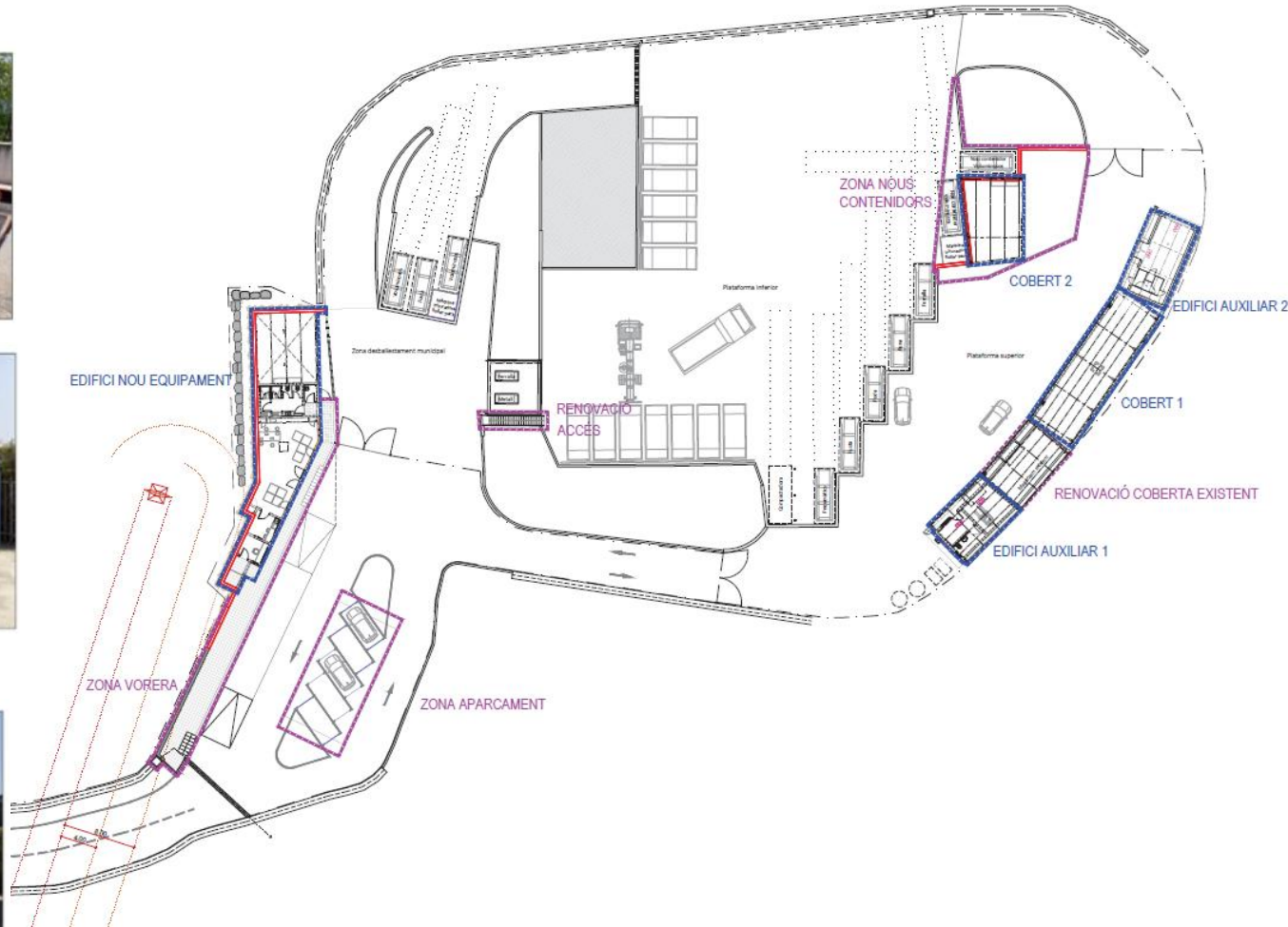
CONTENIDORS VOLUMINOSOS AJUNTAMENT



COBERT RAES I OLIS



ESPAI MATALASSOS



- Control accés i bàscula
- Edifici per a activitats de R i PXR (aula, botiga 2^a mà, magatzem, taller)
- Nous coberts i contenidors per a desballestar voluminosos de procedència municipal i domèstic
- 1 rodet triturador per la fusta
- Ampliació del cobert RAEE, matalassos, olis
- Mòdul gestió fibrociment
- Projecte comunicació i sensibilització ambiental
- Reforç seguretat (càmeres i tanca perimetral)
- Zona emmagatzematge contenidors servei deixalleries
- 1 compactador pel paper-cartró

Els projectes

Projecte presentat: Montornès del Vallès

NOM DE L'ACTUACIÓ	OBJECTIU ESTRATÈGIC
Habilitació de les instal·lacions existents per al foment de la reutilització, preparació per a la reutilització: magatzem del Renova, espai de PxR, espai d'intercanvi i botiga de 2a mà	Foment de la reutilització i la preparació per a la reutilització Contribuir a la creació d'ocupació verda i afavorir la inclusió social i laboral
Implantació i integració d'un mòdul de descontaminació de l'amiant	Priorització de la valorització i tractament dels residus
Optimització dels transports i les emissions de GEH: instal·lació de dos rodets compactadors i un autocompactor	Priorització de la valorització i tractament dels residus
Desballestament de voluminosos	Priorització de la valorització i tractament dels residus Contribuir a la creació d'ocupació verda i afavorir la inclusió social i laboral
Edifici sostenible: criteris de sostenibilitat i eficiència en la construcció	Foment de les eines de comunicació i sensibilització ambiental
Implantació d'un sistema de control d'accés i bàscula	Regulació dels accessos, sistema de seguretat, vigilància i connectivitat de les instal·lacions
Implantació d'un sistema de seguretat i vigilància de les instal·lacions	Regulació dels accessos, sistema de seguretat, vigilància i connectivitat de les instal·lacions
Habilitació d'espais d'emmagatzematge de residus	Priorització de la valorització i tractament dels residus

Els projectes

Projecte presentat: Montornès del Vallès

Resum del pressupost

	PEM
01.01 Edifici principal	274.598,69 €
01.02 Mobiliari edificis	13.200,00 €
01.03 Edifici Residus Amiant	29.049,08 €
01.04 Zona nous contenidors cobert desballestament	38.452,47 €
01.05 Zona cobert olis, RAEEs i matalassos	52.989,95 €
01.06 Urbanització	66.314,78 €
01.07 Elements de transport i descàrrega	17.415,00 €
01.08 Sistema d'accés, seguretat i vigilància	19.477,51 €
01.09 Maquinària	51.509,49 €
01.10 Comunicació i sensibilització ambiental	42.120,00 €
01.11 Projectes, legalitzacions, direcció facultativa	65.900,00 €
01.12 Seguretat i Salut	10.000,00 €
01.13 Cobert voluminosos ajuntaments	16.309,40 €
01.14 Contenció de terres	31.480,15 €
TOTAL PEM	728.816,52 €
13% Despeses General	94.746,15 €
6% Benefici industrial	43.728,99 €
TOTAL PEC	867.291,66 €
21% iva	182.131,25 €
TOTAL PEC + IVA	1.049.422,91 €

Desembre de 2021: Resolució de concessió de les subvencions destinades a la implantació de deixalleries per al tractament dels residus municipals per a l'any 2021

Atorgat 994.535,36 €

Els projectes

Cronograma de Montornès del Vallès



Els projectes

Montornès del Vallès: inici de les obres



El 14 de maig de 2024 s'inicia l'obra.

Els projectes

Montornès del Vallès: Obstacles en el camí

Els estudis inicials indiquen que el terreny, afectat per l'antic abocador de Montornès del Vallès, pot comportar dificultats tècniques i sobrecostos tant en la construcció com en l'exploració futura de l'edifici.

Els procediments administratius representen una durada considerable.

La connexió a la xarxa pública de clavegueram presenta grans dificultats, fet que obliga a adoptar una solució alternativa.

Protecció Civil no atorga el vistiplau al projecte d'activitat per la proximitat d'indústries de risc; en conseqüència, la botiga es redefineix com a magatzem i es reformula el projecte.

PROBLEM



PROBLEM

PROBLEM

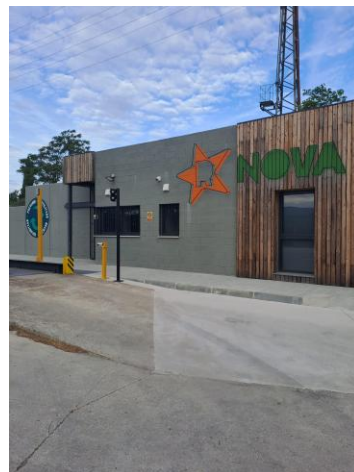
Resultats

Deixalleria de Parets del Vallès Fase I



Resultats

Deixalleria de Montornès del Vallès



Mòdul de fibrociment



L'any 2025 es van recollir 41,65 tn de fibrociment a les deixalleries de la xarxa del Consorci.

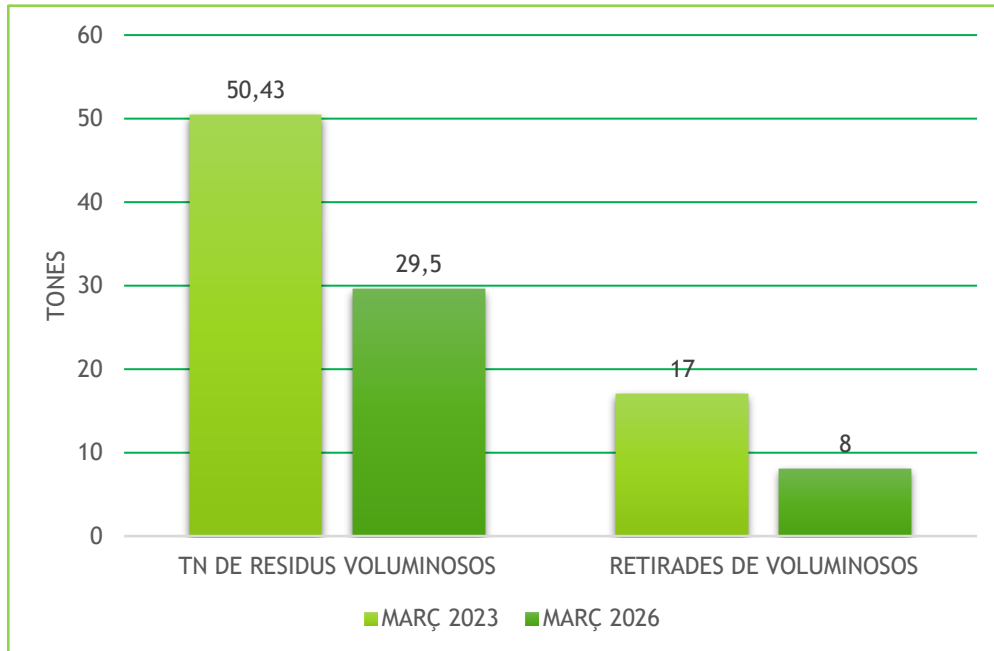
Les deixalleries actualment estan autoritzades per recepcionar fibrociment ja embalat i aquest és reembalat amb big bags especials per al transport i la gestió final a l'abocador classe III, a Castellolí.

Per a poder recepcionar fibrociment sense embalar es val instal·lar a la deixalleria de Montornès del Vallès un mòdul de descontaminació, d'aproximadament uns 5x8 metres de superfície i que consta de:

- Porta d'entrada de peces grans i sortida del material a l'abocador controlat
- Porta d'entrada de peces petites
- Magatzem
- Sortida del mòdul passant obligatòriament per la zona del vestidor amb una entrada al vestuari brut i una sortida pel vestuari net
 - Dins del vestuari hi ha el contenidor dels EPIs fets servir, i també n'hi ha un a l'exterior
 - A la zona neta del vestidor hi ha una dutxa amb escalfador elèctric i dipòsit, sistema de filtració d'aigua, sistema de filtració d'aire -depressor- i calefacció.

Resultats

Montornès del Vallès



Usuaris

880
MARÇ 2023



1.355
MARÇ 2026



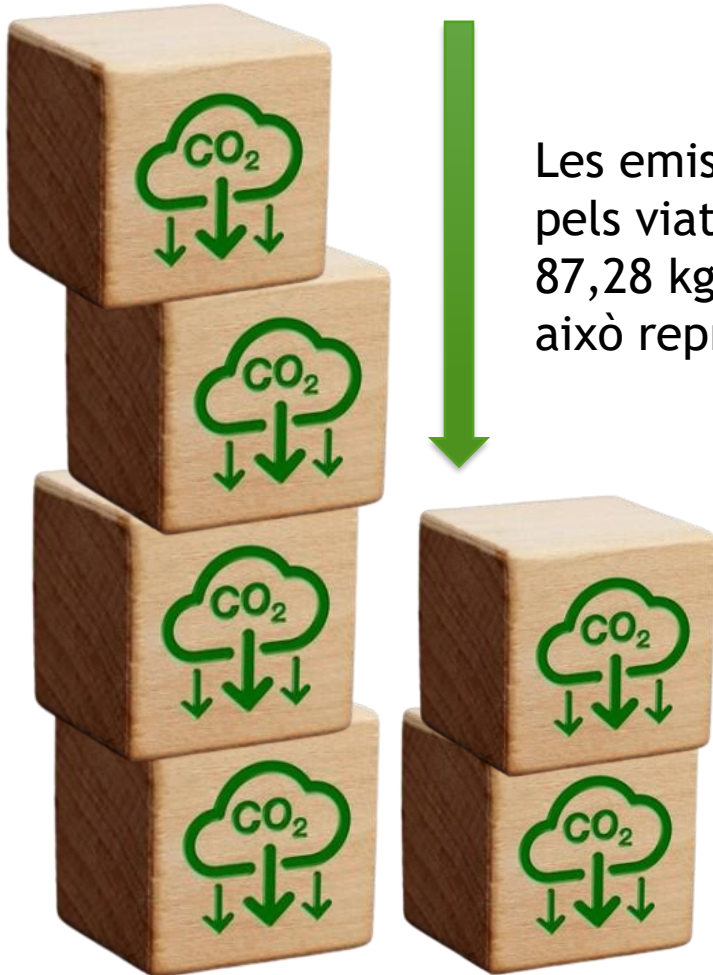
Per avaluar els resultats, es prenen com a referència les dades d'usuaris i de tones del mes de març de 2023, any anterior a l'inici de les obres, i es comparen amb les del mateix mes de 2026.

Les tones de residus voluminosos s'han reduït de manera notable, passant de 50,43 a 29,5 tones, fet que suposa una disminució del 41,5%. Aquest descens reflecteix una reducció significativa en les retirades de residus voluminosos.

Paral·lelament, el nombre d'usuaris ha experimentat un increment del 54%, evidenciant un major ús del servei.

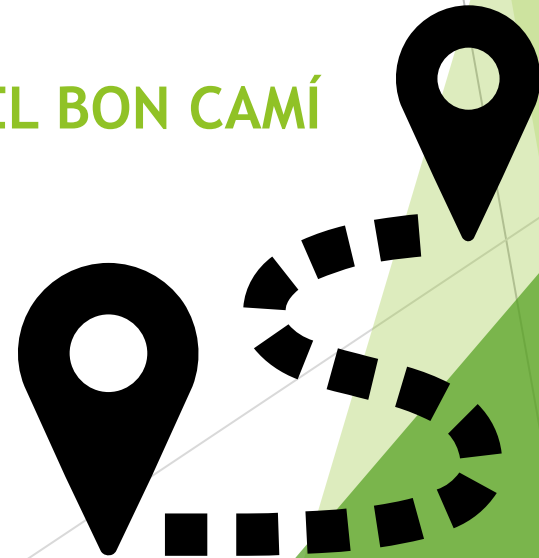
Resultats

Montornès del Vallès



Les emissions de CO₂ han passat de 149,26 kg
pels viatges realitzats el mes de març de 2023 a
87,28 kg pels viatges del mes de març de 2026,
això representa 61,98 kg menys de CO₂.

ANEM PEL BON CAMÍ



Moltes gràcies!

Lourdes Ariza Vilches

Directora de l'Àrea de Negoci

Camí Ral s/n, Granollers (08401) - Tel. 93 870 87 53

Mòbil: 673 956 209 arizavl@savosa.cat

www.savosa.cat | [@cresidusvo](https://www.instagram.com/cresidusvo) | [LinkedIn cresidusvo](https://www.linkedin.com/company/cresidusvo)