

# Actualització del mapa de capacitat acústica

---

Ajuntament de Campins

Octubre de 2025

Núm. expedient 2025-0002650

Núm. petició 202510001021



**Diputació  
Barcelona**

**Àrea d'Acció Climàtica  
i Transició Energètica**



# ACTUALITZACIÓ DEL MAPA DE CAPACITAT ACÚSTICA

**Campins**

## **DIPUTACIÓ DE BARCELONA**

Oficina Tècnica d'Avaluació i Gestió Ambiental

c/ Urgell, 187 - 08036 Barcelona

**Expedient nº: IT2025-0489-01**

Edició: 1ª

Data: Octubre de 2025

## CRÈDITS

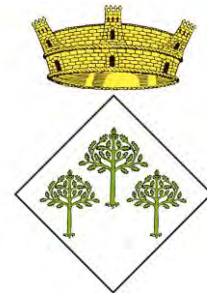
La comissió tècnica de seguiment (CTS) del projecte ha estat formada per:

- Sra. Maria Llorens, Cap de Secció de Diagnosi i Control Ambiental OTAGA - Diputació de Barcelona.
- Sr. Emili Pajares Raduà, Enginyer municipal – Aj. De Campins
- Sr. Ricard Rocafull, Director de Projectes – Noizu Consulting

Es considera com a data d'inici de l'estudi, el dia en que es constitueix la CTS, i com a data final del mateix, el dia 28 d'octubre de 2025, quan es procedeix al lliurament del document definitiu.



**Diputació  
Barcelona**



**(noizu)))**  
CONSULTING

## ÍNDEX

1. Introducció	4
1.1 Objecte .....	4
1.2 Marc legal.....	5
1.3 Descripció del municipi .....	6
1.3.1 Ubicació	6
1.3.2 Superfície i població	6
1.3.3 Xarxa viària	7
2. Zonificació acústica del municipi	9
2.1 Antecedents.....	9
2.2 Metodologia per a l'elaboració del mapa de capacitat .....	10
2.2.1 Zonificació acústica de RD 1367/2007 i adaptació de la Llei 16/2002 al RD.	10
2.2.2 Usos del sòl	11
2.2.3 Criteris de representació del mapa de capacitat	11
2.3 Proposta de zonificació acústica del territori.....	18
2.4 Descripció del mapa de capacitat acústica.....	19
2.4.1 Zona A3. Habitatges situats al medi rural	19
2.4.2 Zona A4. Predomini del sòl d'ús residencial	21
2.4.3 Zona B1. Coexistència de sòl d'ús residencial amb activitats i/o infraestructures de transport existents	21
2.4.4 Zona B2. Predomini del sòl d'ús terciari diferent a C1	22
2.4.5 Zones de soroll	22
2.4.6 Particularitats del mapa de capacitat	22

Annex I: Plànols

Annex II: Marc normatiu de referència

## 1. Introducció

La Directiva 2002/49/CE, juntament amb la Llei estatal 37/2003, el Reial decret 1513/2005 -que en desenvolupa parcialment el contingut- i el Reial decret 1367/2007, de 19 d'octubre -que n'estableix les disposicions relatives a la zonificació acústica-, incideixen directament en el marc normatiu autonòmic, el qual ha de ser adaptat per tal de garantir la coherència amb l'ordenament jurídic estatal.

Aquesta adequació comporta la zonificació del territori en funció de l'ús del sòl, els objectius de qualitat acústica i les diferents eines de gestió ambiental del soroll.

En aquest context, i en compliment de les obligacions derivades de la Directiva 2002/49/CE i del seu desenvolupament reglamentari, l'Ajuntament de Campins inicia el procés d'actualització del mapa de capacitat acústica del municipi.

### 1.1 Objecte

El territori es divideix en diferents zones de sensibilitat acústica, que incorporen els diferents usos del sòl i fixen un nivell límit d'immissió sonora com a objectiu de qualitat. A més de l'ús predominant del sòl, la zonificació també té en compte l'existència d'infraestructures de transport o equipaments i la realitat acústica existent al municipi.

Per als ajuntaments, el mapa de capacitat acústica constitueix una eina de base per a la definició de programes d'actuació, prevenció, informació i sensibilització, així com per a la determinació de zones urbanitzables, àrees amb elevada càrrega acústica, i per definir els nivells màxims de soroll admissible en el territori. Aquesta eina permet, així, regular els possibles problemes de contaminació acústica -tant a l'interior com a l'exterior dels edificis- i preservar la qualitat de l'ambient sonor per a la ciutadania.

L'estudi se centra en la proposta d'actualització del mapa de capacitat, que defineix la zonificació acústica de tot el sòl urbà i urbanitzable.

## 1.2 Marc legal

A efectes d'elaboració del mapa de soroll i la proposta d'actualització del mapa de capacitat acústica, es prenen com a referència els següents documents normatius:

- Directiva 2002/49/CE del Parlament Europeu i del Consell, de 25 de juny de 2002, sobre avaluació i gestió del soroll ambiental.
- Llei 37/2003, de 17 de novembre, del Soroll.
- Reial Decret 1367/2007, de 19 d'octubre, que desenvolupa la Llei 37/2003 pel que fa a zonificació acústica, objectius de qualitat i emissions acústiques.
- Reial Decret 1513/2005, de 16 de desembre, que desenvolupa la Llei 37/2003, pel que fa a avaluació i gestió del soroll ambiental.
- Llei 16/2002, de 28 de juny, de protecció contra la contaminació acústica -i modificacions posteriors-.
- Decret 176/2009, de 10 de novembre, pel qual s'aprova el Reglament de la Llei 16/2002, de 28 de juny, de protecció contra la contaminació acústica i se n'adapten els seus annexos.
- Decret 245/2005, pel qual es fixen criteris per a l'elaboració dels mapes de capacitat acústica (modificat pel Decret 176/2009).

Els aspectes més rellevants dels principals documents normatius esmentats es presenten a l'annex II.

## 1.3 Descripció del municipi

### 1.3.1 Ubicació

El terme municipal de Campins pertany a la comarca del Vallès Oriental, a la demarcació provincial de Barcelona.

Es situa a la vessant sud del massís del Montseny, limitant al sud amb el municipi de Sant Celoni, amb Gualba a l'est i amb Fogars de Montclús a la part nord-oest.

La ubicació del municipi dins la comarca es mostra a la figura següent.

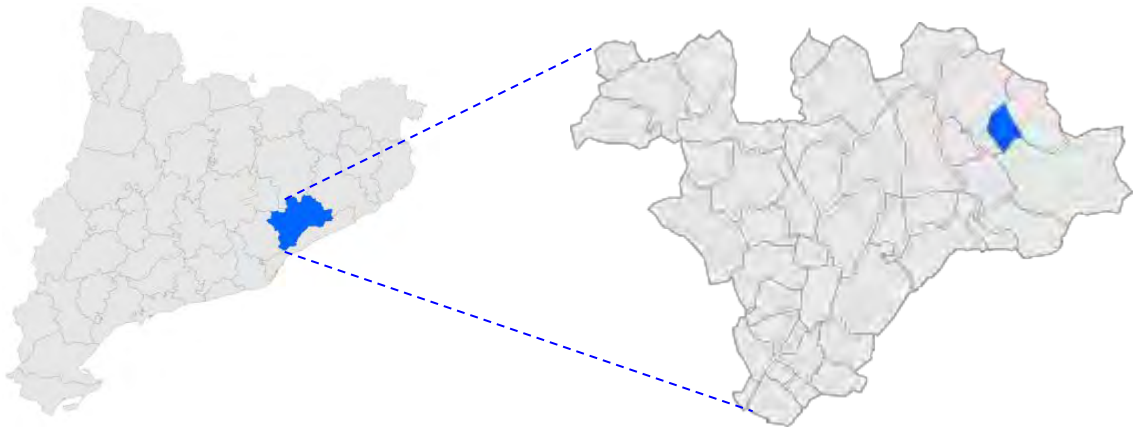


Figura 1.1: Localització del terme municipal de Campins, a l'est de la comarca del Vallès Oriental, província de Barcelona

La seva ubicació estratègica, propera a importants vies de comunicació com la C-59 i l'AP7, li confereix una bona connexió amb l'entorn metropolità i facilita l'accés a serveis i infraestructures regionals.

### 1.3.2 Superfície i població

Actualment, el municipi té una població de 609 habitants (cens 2024 – font Idescat) i una extensió de 7,29 Km<sup>2</sup>.

El terme municipal està força disseminat. Al nucli principal si poden diferenciar diferents barris/zones com ara El Serrat, Residencial Campins, Cal Joanet i Les Albes. D'altra banda, el nucli de Les Esplanes es situa a major distància dels anteriors.

A la figura següent es representa de manera aproximada la superfície ocupada pel nucli principal, i s'ubiquen les zones on es troben els barris disseminats.

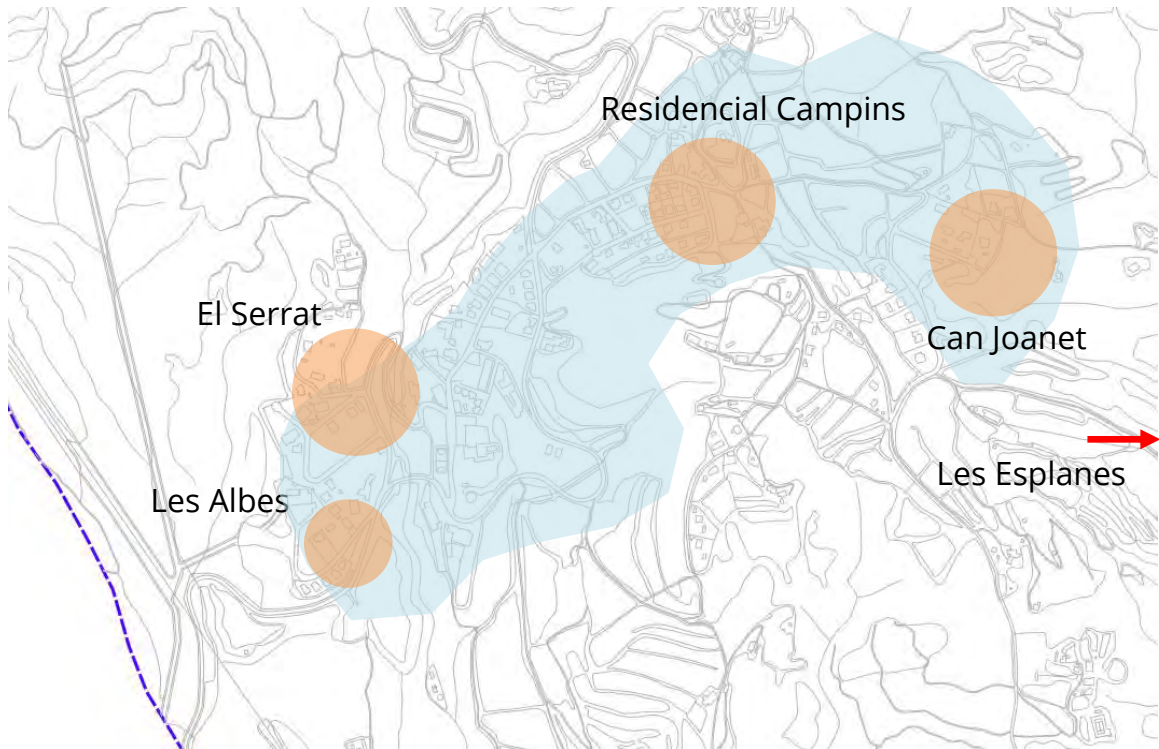


Figura 1.2: Nucli principal i zones disseminades

En resum, en tota l'extensió del municipi, es pot considerar que existeixen dos nuclis poblacionals principals:

- Nucli principal (inclou El Serrat, Residencial Campins, Can Joanet i Les Albes)
- Nucli Les Esplanes

A la resta del terme municipal ens hi trobem amb una quantitat moderada de masies i cases aïllades que no formen part de cap dels nuclis esmentats anteriorment, malgrat en alguns casos estan a poca distància.

El municipi no disposa de zones o sectors industrials. En l'actualitat, destaquen algunes activitats de restauració situades a tocar de la carretera BV-5114.

### 1.3.3 Xarxa viària

#### a) Vies d'accés al municipi

La principal via d'accés al nucli de Campins és la carretera BV-5114, de dues direccions i un sol carril (indicada en vermell), que neix a Sant Celoni i mor al municipi de Viladrau i travessa gran part del Parc Natural del Montseny.

El nucli principal i el nucli de Les Esplanes, queden connectats per una via secundària (indicada en blau).

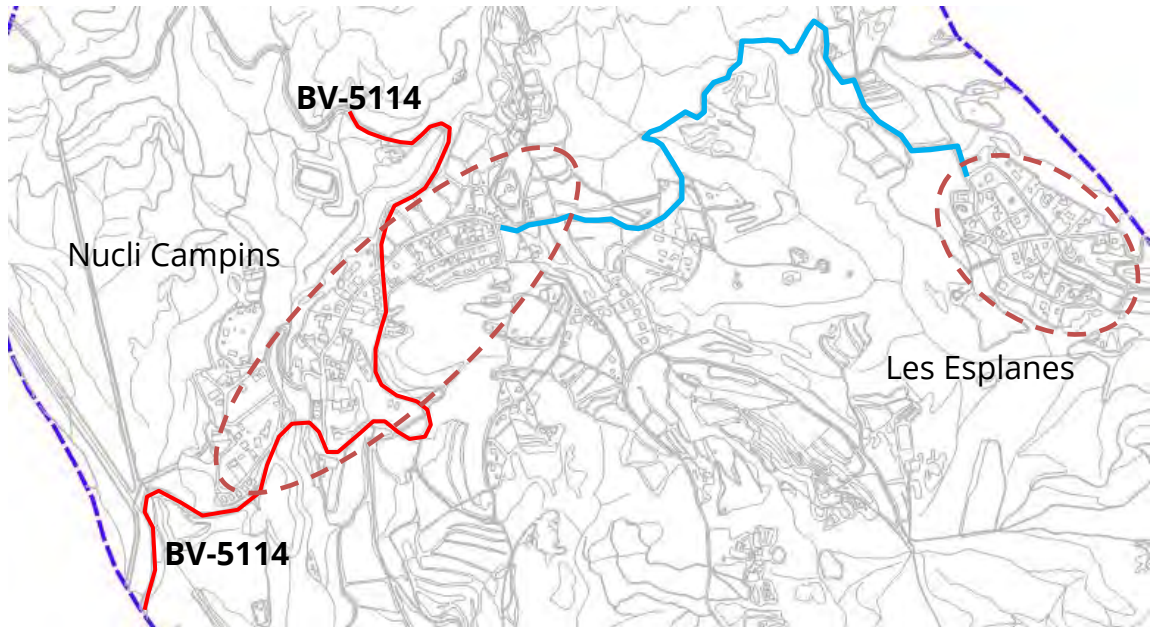


Figura 1.3: Ubicació de la vies d'accés principals als nuclis de Campins

#### b) Vies principals

Pel que fa al nucli principal de Campins, els carrers principals són el Camí Vell de Sant Celoni, que dona accés a l'Ajuntament, zona escolar, a l'església, etc., i el Passeig de les Tres Germanes, que connecta el nucli de Campins amb la zona més residencial (Residencial Campins) i amb el nucli de Les Esplanes.

La resta de carrers del municipi podrien ser considerats com a xarxa veïnal, és a dir, que donen accés directe a les propietats privades.

## 2. Zonificació acústica del municipi

### 2.1 Antecedents

La Llei 16/2002, de protecció contra la contaminació acústica, estableix l'obligació dels municipis d'elaborar i aprovar el mapa de capacitat acústica.

Tal com s'ha esmentat anteriorment, el municipi de Campins disposa d'un mapa de capacitat acústica elaborat l'any 2017 a través de l'Oficina Tècnica d'Avaluació i Gestió Ambiental de la Diputació de Barcelona.

El Ple de la corporació, en sessió ordinària celebrada el dia 6 de novembre de 2018, va aprovar inicialment el Mapa de Capacitat Acústica esmentat. Un cop finalitzat el període preceptiu d'exposició pública, l'aprovació definitiva es va publicar al Butlletí Oficial de la Província de Barcelona (BOPB).

Tal com s'ha indicat anteriorment, l'ús predominant del sòl constitueix un factor determinant en la definició de la zonificació acústica. En aquest sentit, cal destacar que el text refós del Pla d'Ordenació Urbanística Municipal (POUM) de Campins va ser redactat a l'abril del 2015. Posteriorment, durant els anys 2021 i 2022, s'hi van introduir modificacions puntuals. Per tant, aquestes modificacions es van fer després de l'aprovació definitiva de l'actual mapa de capacitat acústica, i per això resulta necessari actualitzar la zonificació.

D'altra banda, d'acord amb l'article 5, punt 3, capítol II de la Llei 16/2002, les zones de sensibilitat acústica estan subjectes a revisió periòdica, la qual s'ha de dur a terme, com a màxim, cada deu anys a partir de la seva publicació.

En conseqüència, s'inicien els tràmits per a la revisió del mapa de capacitat acústica amb dues motivacions principals: d'una banda, donar compliment al que estableix la Llei 16/2002; i de l'altra, incorporar les modificacions urbanístiques introduïdes pel POUM actualment vigent.

En els capítols següents es presenta la proposta d'actualització del mapa de capacitat acústica, amb l'objectiu d'adaptar-lo als criteris vigents i, especialment, al planejament vigent (POUM 2015 i modificacions puntuals posteriors).

L'esmentada proposta ha estat prèviament consensuada amb els Serveis Tècnics de l'Ajuntament i els integrants de la CTS.

## **2.2 Metodologia per a l'elaboració del mapa de capacitat**

El mapa de capacitat acústica té com a finalitat la classificació del territori en funció de la seva sensibilitat al soroll, agrupant les zones segons el grau de protecció acústica que requereixen. Aquesta classificació es fonamenta en els usos del sòl, els objectius de qualitat acústica assolibles i les àrees definides per la Llei 16/2002.

Així doncs, el mapa de capacitat acústica esdevé un instrument de gestió i ordenació del territori que incorpora criteris més amplis que els purament acústics. Inclou informació relativa a l'ús del sòl, al tipus d'activitat que s'hi desenvolupa quan s'escau, i a la política o criteris ambientals prefixats per l'Ajuntament, tot incorporant també els nivells de soroll ambientals existents com a element complementari opcional per a elaborar-lo.

Entre tots aquests factors, l'ús del sòl -definit en el Pla d'Ordenació Urbanística Municipal (POUM)-, és el més determinant per a l'elaboració dels mapes de capacitat. Tanmateix, la zonificació també ha de basar-se en objectius homogenis, coherents i tècnicament assolibles.

Per elaborar, doncs, el mapa de capacitat acústica és preceptiu disposar de la planificació del territori en funció dels usos urbanístics.

### **2.2.1 Zonificació acústica de RD 1367/2007 i adaptació de la Llei 16/2002 al RD.**

La diferència principal entre la zonificació establerta pel Reial decret 1367/2007 i la que recull el Decret autonòmic 176/2009 rau en el criteri de classificació territorial. El Reial decret classifica el territori exclusivament en funció de l'ús del sòl, mentre que el Decret autonòmic introdueix una distinció més detallada de les zones acústiques, segons la definició recollida a la Llei 16/2002, considerant el nivell de soroll ambiental o els objectius de qualitat acústica assolibles i els usos del sòl.

A més, el Decret 176/2009 adapta els criteris de la Llei 16/2002 al marc normatiu estatal, assignant a cada zona de sensibilitat acústica una subclassificació específica segons els usos urbanístics.

A efectes de determinació de les zones de sensibilitat acústica en el present estudi, s'ha pres com a referència el Decret 176/2009. Les zones definides a l'esmentat marc legal es mostren a continuació.

<b>Zones de sensibilitat acústica i usos del sòl</b>
<b>ZONA DE SENSIBILITAT ACÚSTICA ALTA (A)</b>
(A1) Espais d'interès natural i altres
(A2) Predomini del sòl d'ús sanitari, docent i cultural
(A3) Habitatges situats al medi rural
(A4) Predomini del sòl d'ús residencial
<b>ZONA DE SENSIBILITAT ACÚSTICA MODERADA (B)</b>
(B1) Coexistència de sòl d'ús residencial amb activitats i/o infraestructures de transport existents
(B2) Predomini del sòl d'ús terciari diferent a (C1)
(B3) Àrees urbanitzades existents afectades per sòl d'ús industrial
<b>ZONA DE SENSIBILITAT ACÚSTICA BAIXA (C)</b>
(C1) Usos recreatius i d'espectacles
(C2) Predomini de sòl d'ús industrial
(C3) Àrees del territori afectades per sistemes generals d'infraestructures de transport o altres equipaments públics

Taula 2.1: Zones acústiques definides al Decret 176/2009

### 2.2.2 Usos del sòl

Com ja s'ha esmentat anteriorment, el planejament urbanístic és una de les principals eines per elaborar el mapa de capacitat acústica.

A aquest efecte, s'ha emprat la informació del règim del sol i de la qualificació urbanística proporcionada pels Serveis Tècnics del Consistori, d'acord amb el planejament vigent en el moment de redacció del present estudi, i s'han seguit les seves directrius per tal d'unificar criteris i definir la proposta de zonificació. Addicionalment, s'ha consultat la informació del Mapa Urbanístic de Catalunya (MUC) i del Registre de Planejament Urbanístic de Catalunya (RPUC).

### 2.2.3 Criteris de representació del mapa de capacitat

La representació del mapa de capacitat en el present estudi s'ha basat en els criteris d'elaboració i representació establerts a l'annex 1 del Decret 245/2005, de 8 de novembre, pel qual es fixen els criteris per a l'elaboració dels mapes de capacitat acústica, modificats segons el decret 176/2009.

Els criteris generals establerts per determinar la zonificació del mapa de capacitat acústica són els següents:

- Zona de sensibilitat acústica alta (A): comprèn els sectors del territori que requereixen una protecció alta contra el soroll. Poden incloure les àrees i els usos següents o similars:
  - (A1) Espais d'interès natural, espais naturals protegits, espais de la xarxa Natura 2000 o altres espais protegits que pels seus valors naturals requereixen protecció acústica.
  - (A2) Centres docents, hospitals, geriàtrics, centres de dia, balnearis, biblioteques, auditoris o altres usos similars que demanin una especial protecció acústica.
  - (A3) Habitatges situats al medi rural que compleixen les condicions següents: estar habitats de manera permanent, estar aïllats i no formar part d'un nucli de població, ésser en sòl no urbanitzable i no estar en contradicció amb la legalitat urbanística.
  - (A4) Àrees amb predomini del sòl d'ús residencial
- Zona de sensibilitat acústica moderada (B): comprèn els sectors del territori que admeten una percepció mitjana de soroll. Poden incloure les àrees i els usos següents o similars:
  - (B1) Àrees on coexisteixen sòl d'ús residencial amb activitats i/o infraestructures de transport existents.
  - (B2) Àrees amb predomini del sòl d'ús terciari: Inclouen els espais destinats amb preferència a activitats comercials i d'oficines, espais destinats a restauració, allotjament i altres, parcs tecnològics amb exclusió d'activitats productives en gran quantitat, incloent-hi les àrees d'estacionament d'automòbils que els són pròpies i totes aquelles activitats i espais diferents dels esmentats en (C1).
  - (B3) Àrees urbanitzades existents afectades pe sòl d'ús industrial: Inclouen els espais d'ús predominantment residencial existents afectats per zones de sòl d'ús industrial també existents, com ara polígons industrials o d'activitats productives en gran quantitat, que per la seva situació no és possible el compliment dels objectius fixats per a una zona (B1).

- Zona de sensibilitat acústica baixa (C): comprèn els sectors del territori que admeten una percepció elevada de soroll. Poden incloure les àrees i els usos següents o similars:
  - (C1) Àrees amb predomini del sòl d'ús terciari, recreatiu i d'espectacles: Inclouen els espais destinats a recintes firals amb atraccions recreatives, llocs de reunió a l'aire lliure, espectacles i altres assimilables.
  - (C2) Àrees amb predomini de sòl d'ús industrial: Comprèn les zones del territori municipal destinats o susceptibles de ser utilitzats per als usos relacionats amb les activitats industrials i portuàries amb llurs processos de producció, els parcs d'abassegament de materials, els magatzems i les activitats de tipus logístic, estiguin o no vinculades a una explotació en concret, els espais auxiliars de l'activitat industrial, com subestacions de transformació elèctrica, etc.
  - (C3) Àrees del territori afectades per sistemes generals d'infraestructures de transport o altres equipaments públics que els reclamin: Inclouen els espais de domini públic en els quals s'ubiquen els sistemes generals de les infraestructures de transport viari urbà i interurbà, ferroviari, marítim i aeri. Els receptors situats en aquestes àrees, i per a l'avaluació d'activitats, s'han de classificar d'acord amb la zona de sensibilitat acústica que els correspondria si no existís aquesta afecció.

- Zona de soroll:

El mapa de capacitat acústica defineix els sectors del territori afectats per la presència d'infraestructures de transport viari, ferroviari, marítim i aeri.

La zona de soroll comprèn el territori de l'entorn del focus emissor i es delimita per la corba isòfona definida pels punts del territori on es mesuren els valors límits d'immissió corresponents a la zona de sensibilitat acústica on hi ha situada la infraestructura.

- Zona d'especial protecció de la qualitat acústica (ZEPQA):

El mapa de capacitat acústica defineix com a zona d'especial protecció de la qualitat acústica aquelles àrees que per les seves singularitats característiques es considera convenient conservar una

qualitat acústica d'interès especial, d'acord amb l'article 7 de la Llei 16/2002, de 28 de juny.

Es poden incloure en aquesta zona les àrees següents i similars:

- Àmbits singulars d'espais d'interès natural
- Àmbits singulars d'espais de protecció especial de la natura
- Àmbits singulars d'espais urbans que gaudeixin d'una molt alta qualitat acústica

L'establiment de zones ZEPQA en sòl no urbanitzable és competència de la Generalitat de Catalunya.

– Zones acústiques de règim especial (ZARE):

El mapa de capacitat acústica defineix com a zones acústiques de règim especial aquelles àrees en què es produeixi una elevada contaminació acústica a causa de la presència de nombroses activitats, de la naturalesa que siguin, i del soroll produït al voltant, d'acord amb l'article 8 de la Llei 16/2002, de 28 de juny.

Es poden incloure en aquesta zona les àrees següents i similars:

- Àmbits d'ús intensiu de serveis
- Àmbits d'ús intensiu comercial

Paral·lelament, s'han tingut en compte els criteris de representació de l'Oficina Tècnica d'Avaluació i Gestió Ambiental de la Diputació de Barcelona.

De manera resumida es mostren alguns dels criteris més rellevants i d'aplicació en termes generals. En qualsevol cas, la concreció detallada del municipi i les seves particularitats, es desenvolupa al capítol 2.4.













- La zonificació acústica d'un terme municipal ha de tenir en compte les àrees urbanitzades, els nous desenvolupaments urbanístics, els sectors del territori afectats per sistemes generals d'infraestructures de transport o altres equipaments públics que ho requereixin, així com els espais d'interès natural que gaudeixin o reclamin una protecció especial contra la contaminació acústica.
- Cap àrea del territori pot pertànyer simultàniament a dos tipus de zones acústiques diferents.

- El mapa de capacitat acústica del municipi ha de ser el mateix per tot l'any.
- El pas d'una zona a una altra ha de ser progressiu, és a dir, d'una zona de sensibilitat acústica baixa s'ha de passar per una zona de sensibilitat acústica moderada per arribar a una zona de sensibilitat acústica alta.
- La transició entre zones no hauria de ser superior a 5 dBA respecte els valors límit d'activitats existents. Així, no es considera compatible: la zona A2 amb les zones B1, B2 i B3, ni la zona A4 amb la zona B3.
- No existeix un criteri únic per establir aquesta zona de transició, i hi poden influir molts factors, com ara, la tipologia de les edificacions, el trànsit existent, la tipologia i orografia de l'entorn i les característiques pròpies dels emissors acústics. Així i tot, en general, es considera raonable que, a les cantonades de carrers zonificats amb categories diferents dins de zones urbanes compactes, es prolongui la zonificació més permissiva el doble de l'amplada del carrer més estret.

En zones amb edificacions aïllades, les zones de transició podran ser més amples, atès que no es disposa de l'efecte barrera provocat per les edificacions en una tipologia d'urbanització més compacte o d'illa tancada.

- Els interiors d'illa de zones residencials que no es troben afectats pel trànsit són susceptibles de ser una zona amb valors límit com els d'una zona A2 o A3, però cal especificar-ho i regular-ho mitjançant la ordenança corresponent.
- En la definició de zones de sensibilitat acústica, cal evitar fragmentar el territori i prioritzar zones àmplies. Per exemple, en el cas d'escoles en àrees residencials, és preferible assignar la categoria A4 a tot l'entorn, en lloc d'establir una A2 només per l'equipament.

La representació gràfica de les àrees acústiques s'ha dut a terme mitjançant polígons d'illes, seguint l'escala de colors establerta pel Decret 245/2005, de 8 de novembre, modificat segons el Decret 176/2009. Aquesta es mostra a continuació:

-  ▪ Zona A1 – Espais d'interès natural i d'altres protegits
-  ▪ Zona A2 – Predomini del sòl d'ús sanitari, docent i cultural
-  ▪ Zona A3 – Habitatges situats al medi rural
-  ▪ Zona A4 – Àrees amb predomini del sòl d'ús residencial
-  ▪ Zona B1 – Àrees on coexisteixen sòl d'ús residencial amb activitats i/o infraestructures de transport existents
-  ▪ Zona B2 – Àrees amb predomini de sòl d'ús terciari
-  ▪ Zona B3 – Àrees urbanitzades existents afectades per sòl d'ús industrial
-  ▪ Zona C1 – Àrees amb predomini del sòl d'ús terciari, recreatiu i d'espectacles
-  ▪ Zona C2 – Àrees amb predomini de sòl d'ús industrial
-  ▪ Zona C3 – Àrees del territori afectades per sistemes generals d'infraestructures de transport o altres equipaments públics que els reclamin
-  ▪ Zona d'especial protecció de la Qualitat Acústica o ZEPQA
-  ▪ Zona acústica de règim especial o ZARE

Els valors límits definits al Decret 176/2009, per a cadascuna de les zones de sensibilitat acústica, s'indiquen a la taula següent.

(Exp. n°.: IT2025-0489-01

**SOROLL. AMBIENT EXTERIOR. VALORS LÍMIT D'IMMISSIÓ: NIT (23 a 7h) – DIA/VESPRE (7 a 23h), en dB(A)**  
**NORMATIVA CATALANA:** Decret 176/2009, Decret 245/2005 i Llei 16/2002

Zona	Zona	Descripció de la zona	Valors objectiu (Annex A Reglament)				Valors límit infraestructures (Annex 1 i 2 de la Llei 16/2002) (*)					Valors límit activitats (L <sub>A7</sub> ) (Annex 3 Llei 16/2002)			
			Zones existents		Zones noves		Existents		Noves		LAFmax	Existents		Noves	
			nit	dia	nit	dia	nit	dia	nit	dia		nit	dia	nit	dia
A	A1	Espais d'interès natural i altres	-	-	-	-	-	-	-	-	-	-	-	-	
	A2	Predomini del sòl d'ús sanitari, docent i cultural	50	60	45	55	50	60	45	55	80	40	50	40	50
	A3	Habitatges situats al medi rural	52	62	47	57	52	62	47	57	85	42	52	42	52
	A4	Predomini del sòl d'ús residencial	55	65	50	60	55	65	50	60	85	45	55	45	55
B	B1	Coexistència de sòl d'ús residencial amb activitats i/o infraestructures de transport	55	65	55	65	55	65	55	65	85	50	60	50	60
	B2	Predomini del sòl d'ús terciari diferent a C1 (oficines, estacionament automòbils)	60	70	55	65	60	70	55	65	88	50	60	50	60
	B3	Àrees urbanitzades existents afectades per sòl d'ús industrials	55	65	55	65	55	65	55	65	85	55	65	50	60
C	C1	Usos recreatius i d'espectacles	63	73	58	68	63	73	58	68	90	58	68	53	63
	C2	Predomini de sòl d'ús industrial	65	75	60	70	65	75	60	70	90	60	70	55	65
	C3	Sistemes generals d'infraestructures de transport o altres equipaments públics	-	-	-	-	-	-	-	-	-	-	-	-	-
Altres	Zona soroll	Territori afectat per infraestructures de transport viari, ferroviari, marítim i aeri.	-	-	-	-	-	-	-	-	-	-	-	-	
	ZARE	Zones Acústiques de Règim Especial, per la presència de nombroses activitats. 2cops/setmana > 15 dB(A) valors zona C	-	-	-	-	-	-	-	-	-	-	-	-	
	ZEPQA	Zona d'Especial Protecció de la Qualitat Acústica. Soroll ambiental: ≤ 40 – 50 dB(A).	-	-	-	-	-	-	-	-	-	-	-	-	

(\*) Els objectius de qualitat acústica per les infraestructures de la Generalitat s'han d'assolir abans del 31.12.2020 (Disposició transitòria Cinquena el Decret 176/2009).

Taula 2.2: Valors límit d'immissió

### 2.3 Proposta de zonificació acústica del territori

A la figura següent es mostra la proposta del mapa de capacitat, en una vista general del municipi.

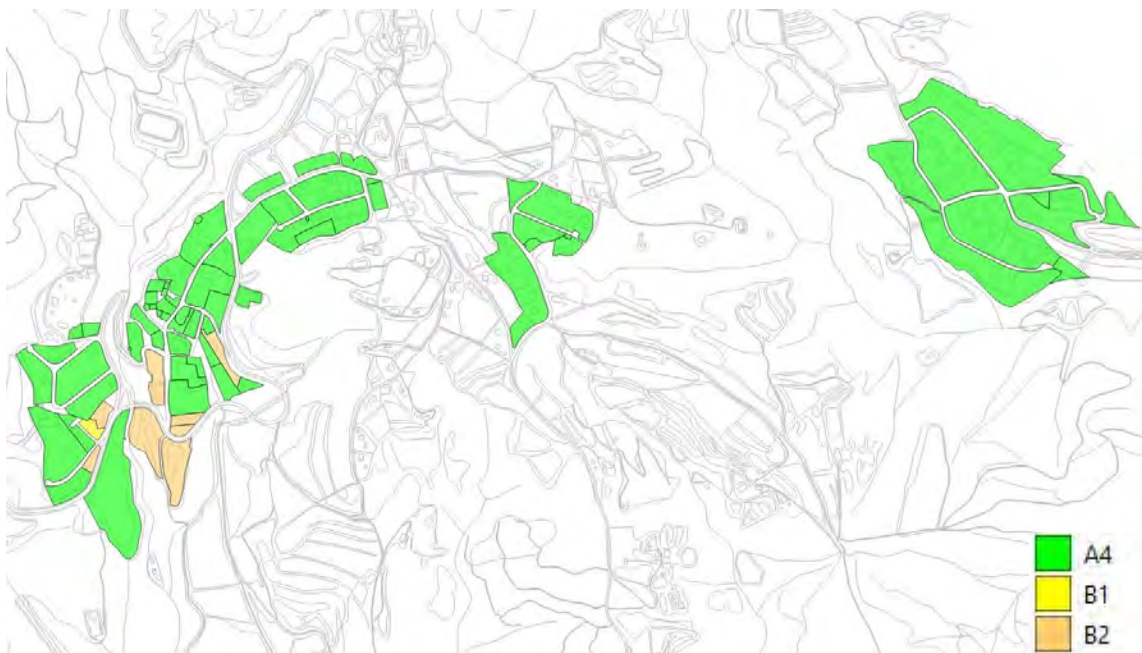


Figura 2.1: Proposta d'actualització del Mapa de capacitat (vista general del municipi)

Als plànols MC-01 i MC-02 de l'annex V, es presenta la proposta d'actualització del mapa de capacitat acústica del municipi, en format A3, i a escala 1:5.000. L'escala s'ha adaptat per facilitar la visualització de la proposta sobre la totalitat del terme municipal.

Cal esmentar que la zonificació acústica presentada té caràcter de proposta i, per tant, la classificació de zones acústiques definitives haurà de seguir el procediment legal establert mitjançant l'aprovació inicial pel Ple de l'Ajuntament, el corresponent període d'exposició pública i la posterior aprovació definitiva amb la publicació al BOPB.

## **2.4 Descripció del mapa de capacitat acústica**

Les zones de sensibilitat acústica es fonamenten en l'ús del sòl vigent o previst, així com en la resta de criteris esmentats anteriorment.

Les modificacions, revisions o adaptacions del planejament territorial i urbanístic que afectin els usos del sòl, així com la tramitació de nous plans urbanístics de desenvolupament que defineixin usos detallats, fan necessària la revisió de la zonificació acústica per garantir-ne l'adequació al nou context.

Cal esmentar que les zones verdes o sistemes urbanístics d'espais lliures públics (verd públic o privat, bosc públic, protecció de paisatge, etc.), les zones associades a sistemes hidràulics o de conservació, el sistema viari i les servituds de pas, tot i estar en terrenys urbans o urbanitzables, no s'han zonificat.

La zonificació assignada als sectors d'equipaments -i en alguns casos també als de serveis tècnics- ha seguit el criteri de la integració en la zonificació de l'entorn que els envolta, excepte en aquells casos en els que s'ha especificat una zonificació concreta per aquets sectors. Aquest criteri s'ha aplicat especialment als equipaments que encara no han estat desenvolupats i, per tant, poden ser objecte de modificacions d'ús en eventuais revisions del planejament.

A continuació, es descriu amb més detall la proposta de zonificació acústica. Només s'hi inclouen les categories efectivament contemplades en la proposta.

### **2.4.1 Zona A3. Habitatges situats al medi rural**

En aquesta zonificació es troba la totalitat d'habitatges aïllats (fora de nuclis urbans) i aquelles masies que compleixen les següents condicions:

- Estar habitades de manera permanent
- No formar part d'un nucli de població
- Ésser en sòl no urbanitzable i no estar en contradicció amb la legalitat urbanística

Cal dir que les zones de sensibilitat acústica A3 no han estat representades de forma gràfica als plànols del Mapa de Capacitat del municipi, així com tampoc les edificacions incloses en el catàleg de de masies i cases rurals en

sòl no urbanitzable (SNU), aprovat definitivament per la Comissió Territorial d'Urbanisme de Barcelona en sessió del 23 d'abril de 2015.

De manera general, i si s'acompleixen els requisits esmentats anteriorment, als elements masies, cases rurals i habitatges els hi correspondrà una zona de sensibilitat acústica A3, exceptuant els casos que es detallen a continuació:

- Si no compleixen alguns dels requisits esmentats anteriorment o si presenten una activitat pròpia o adjacent com ara granja escola, elaboració de productes alimentaris, o similar, li correspondrà una zona de sensibilitat acústica A4.
- Les activitats agràries, agropecuàries i/o ramaderes que incorporin un ús residencial, es consideraran en la seva totalitat àrees tipus B1.
- En cas que la masia o l'habitatge situat al medi rural -o en sòl no urbanitzable-, tot i complir les condicions anteriorment esmentades, rebí la incidència d'una activitat que no estigui en contradicció amb la legalitat urbanística i hagi estat degudament autoritzada amb data anterior al 28 de setembre de 2005, per tal de compatibilitzar els usos i d'establir una zonificació amb la corresponent transició, l'habitatge quedarà zonificat com a zona B1.
- Aquelles masies o habitatges del medi rural que quedin inclosos al perímetre delimitat per l'afectació de la zona de soroll d'una infraestructura de transport i/o que rebí la incidència directa de la mateixa, tindran consideració de receptors tipus B1.
- Les masies que actualment es troben en estat de ruïnes no quedaran assignades a cap zona de sensibilitat acústica.

En alguns casos concrets, la ubicació d'algunes masies es troba molt propera a zones o àrees considerades nucli principal, fins al punt de configurar quasi una prolongació d'aquests nuclis, tot i situar-se en sòl no urbanitzable (SNU). Per aquest motiu, no es poden considerar totalment aïllades dels nuclis principals i, en no complir una de les condicions establertes, no s'han inclòs dins la zonificació A3, quedant assignades a la zonificació A4. És el cas de:

- Can Sidro i Can Regàs, per proximitat al barri/zona de El Serrat.
- Can Culell i Can Pitarra, per proximitat a la zona Residencial Campins.

#### 2.4.2 Zona A4. Predomini del sòl d'ús residencial

Els sectors del municipi que s'han considerat zones A4 es descriuen a continuació:

- Les masies o habitatges situats al medi rural que incorporen una activitat productiva de petit format vinculada a l'habitatge o una activitat assimilable propera.
- De manera general, la totalitat del nucli urbà i dels barris on predomina l'ús residencial, a excepció dels habitatges en proximitat a activitats terciàries destacades, -com és el cas dels habitatges adjacents a la zona d'aparcament i accés a l'activitat terciària 'Les Albes'- que s'han establert en zona de sensibilitat acústica de tipus B1.
- Determinats equipaments o usos sensibles que podrien encaixar en la zonificació A2, han estat incorporats dins de la categoria A4 seguint un criteri d'integració amb l'entorn immediat, per evitar una sectorització excessiva del territori. Aquest és el cas de l'Escola l'Alzinar, per exemple.
- Les masies Can Sidro, Can Regàs, pel fet d'estar situades en una prolongació del nucli d'El Serrat, així com Can Culell i Can Pitarra, per la seva proximitat a la zona Residencial Campins, malgrat trobar-se en sòl no urbanitzable (SNU).
- La parcel·la on es situa l'activitat de restauració 'Ca La Mamen', atenent a l'actual qualificació i ordenació del sòl urbà (subzona Intensitat III. Clau 2.3) de preferència residencial i que, en cas d'un eventual cessament futur de l'activitat, no permet la implantació de noves activitats, especialment de tipus terciari.

#### 2.4.3 Zona B1. Coexistència de sòl d'ús residencial amb activitats i/o infraestructures de transport existents

Per tal de compatibilitzar els usos, s'ha considerat una zona de sensibilitat acústica moderada per a aquells àmbits que, malgrat el seu caràcter residencial, queden exposats a activitats -comercials o associades amb usos terciaris rellevants-.

- Habitatges adossats adjacents a l'activitat terciària 'Les Albes'.

#### 2.4.4 Zona B2. Predomini del sòl d'ús terciari diferent a C1

En aquesta categoria s'han classificat els terrenys on s'ubiquen els equipaments i les àrees següents:

- Equipament esportiu dels carrers de La Font i l'Arc de Can Pons, considerant l'ampliació definida a la modificació puntual del POUM.
- En general, aquells sectors que per la seva qualificació urbanística són de preferència terciaris (p.ex.: clau 4 del POUM):
  - Parcel·les on actualment es desenvolupa activitat terciària (restauració) a tocar de la carretera o sectors amb previsió d'acollida d'aquest tipus d'activitat.
- Zones destinades a aparcament públic en l'actualitat.

#### 2.4.5 Zones de soroll

Els titulars de les grans infraestructures de transport viari i ferroviari, estan obligats a elaborar les propostes de zones de soroll en el marc de les redaccions dels perceptius mapes estratègics de soroll.

Consultada la informació a través del Sistema d'informació sobre Contaminació Acústica (SICA), no es té constància d'informació de la fase 4 (2022) relativa a cap zona de soroll al municipi.

Las zones adjacents a les eventuais infraestructures de transport presents al terme municipal estan o poden estar considerades com a zones de soroll i queden definides en els mapes estratègics de soroll elaborats pel titular de la infraestructura.

#### 2.4.6 Particularitats del mapa de capacitat

##### Zones interiors d'illes

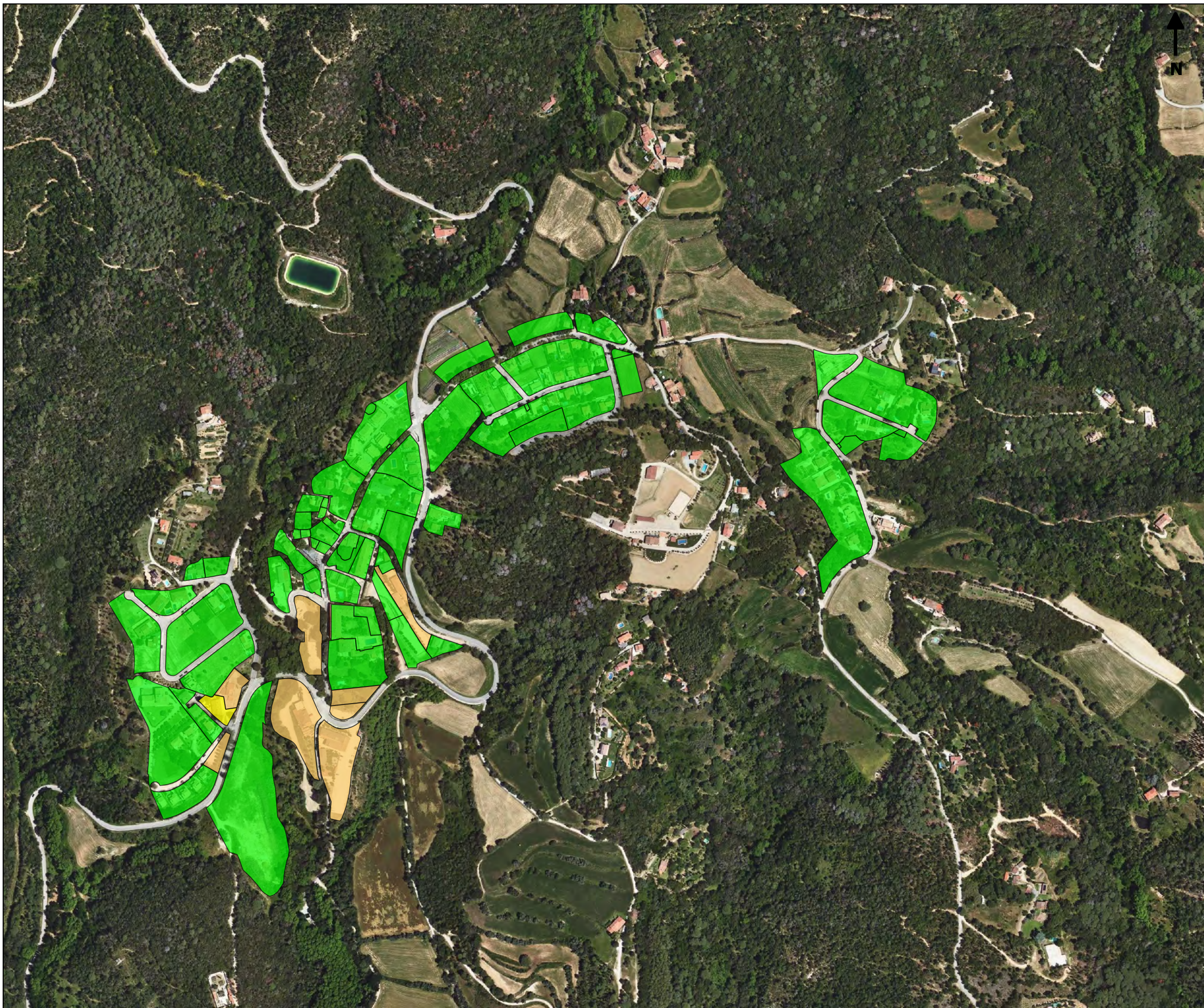
En aquelles illes on el tipus d'ordenació de les edificacions es basa en l'alineació al vial i l'ús urbanístic predominant és el residencial, l'eventual espai interior d'illa tindrà la consideració de zona de sensibilitat acústica alta (A4).

En aquelles illes en les que el tipus d'ordenació és d'edificació aïllada, no es pot identificar una zona interior d'illa pròpiament dita i, per tant, no es pot assignar una qualificació diferent a la dels carrers que hi donen accés, exceptuant aquells casos on gràficament s'hagi indicat una classificació diferenciada.

(Exp. nº: IT2025-0489-01

## ANNEX I. PLÀNOLS

*Nota: Aquest annex consta de títol i 2 pàgines*



Expedient

IT2025-0489-01

Plànol

### MAPA DE CAPACITAT ACÚSTICA

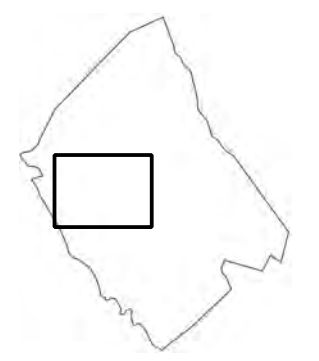
Llegenda

Zones de capacitat

- A4
- B1
- B2

Nº de Plànol

1 de 2



Data

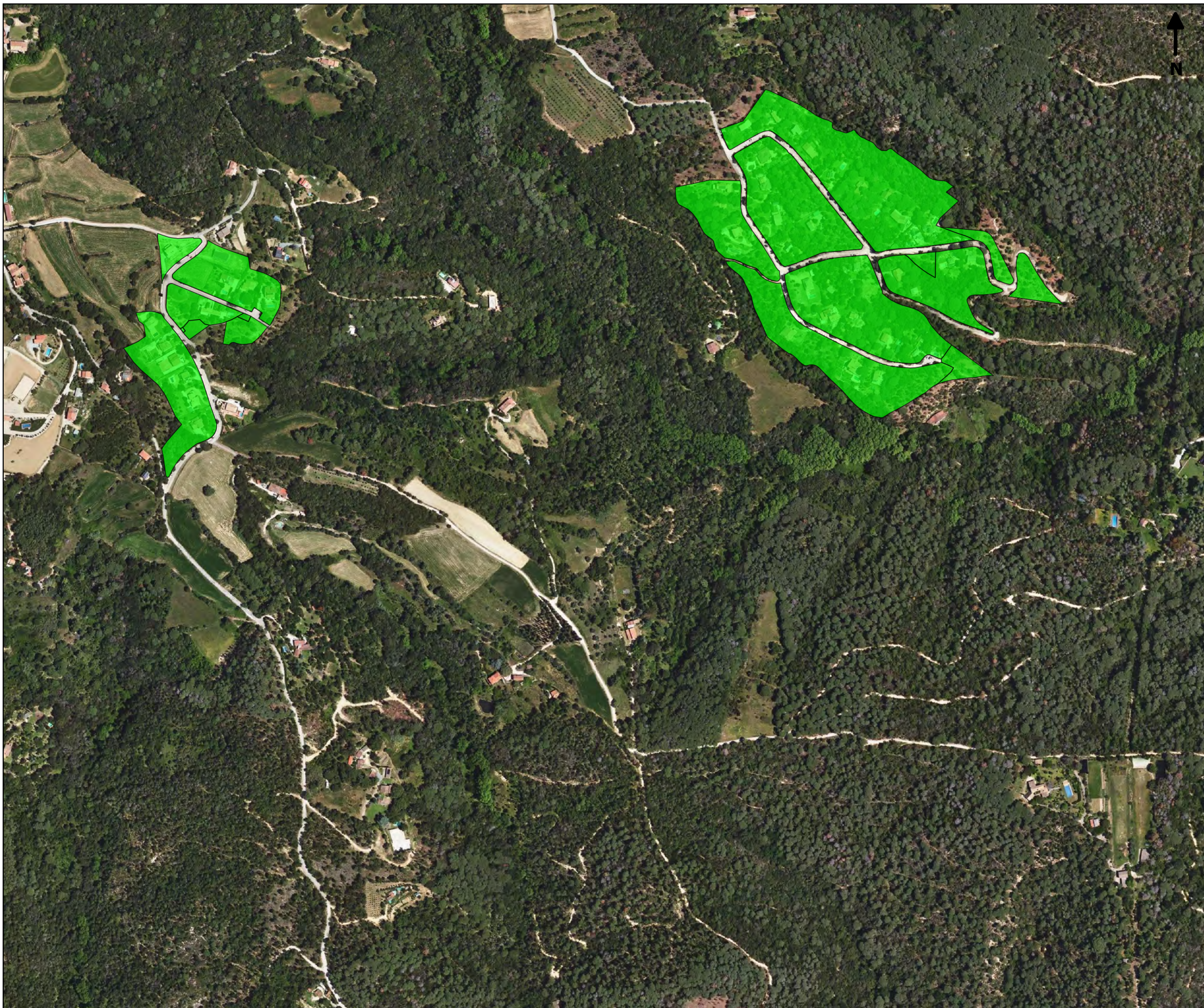
6/10/2025




Escala

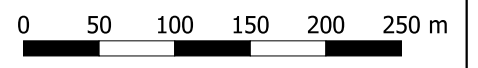
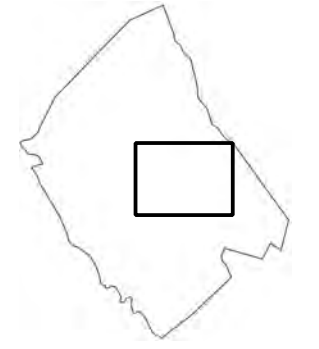
1:5.000



Autor



- Llegenda
- Zones de capacitat
-  A4
  -  B1
  -  B2



(Exp. n°.: IT2025-0489-01

## ANNEX II. MARC NORMATIU DE REFERÈNCIA

*Nota: Aquest annex consta de títol i 6 pàgines*

[Legislació europea: Directiva 2002/49/CE del Parlament Europeu i del Consell, de 25 de juny de 2002, sobre avaluació i gestió del soroll ambiental](#)

Aquesta Directiva té com a objectiu establir un enfocament comú destinat a evitar, prevenir o reduir amb caràcter prioritari els efectes nocius, incloent les molèsties, del soroll ambiental. A més, pretén planificar i gestionar el territori de manera global i a llarg termini, és a dir, amb previsió.

Els àmbits d'aplicació són els següents:

- Interior d'habitatges i llocs relativament tranquils
- Parcs públics i llocs relativament tranquils
- Interior de centres escolars i les seves proximitats
- Hospitals i les seves proximitats
- Altres edificis i llocs vulnerables al soroll

Es defineixen els següents termes:

- Indicadors de soroll i les seves aplicacions
- Mètodes d'avaluació
- Requeriments del model d'elaboració de mapes
- Elaboració de mapes estratègics de soroll
- Plans d'acció

[Legislació estatal](#)

[Ley 37/2003, de 17 de noviembre, del Ruido](#)

A Espanya, la inexistència, fins al novembre de 2003 (data en que es publica la Ley del Ruido) d'una llei bàsica sobre sorolls ha donat lloc a què la regulació d'aquesta matèria es trobi dispersa en diferents textos legals i reglamentaris, tant estatals com autonòmics, així com, en ordenances municipals ambientals i sanitàries d'alguns ajuntaments.

Amb la publicació de la Ley 37/2003, del Ruido, s'estableix un nou marc global de referència en la regulació de la contaminació acústica (soroll i vibracions), ajustada a les característiques, costums i estat del medi ambient acústic del nostre país, tenint en compte el nou enfocament de la Unió Europea sobre la "Política futura de lluita contra el soroll ambiental".

[Real Decreto 1513/2005, de 16 de diciembre, pel que es desenvolupa la Ley 37/2003, de 17 de noviembre, del Ruido, que fa referència a l'avaluació i gestió del soroll ambiental](#)

Aquest decret suposa un desenvolupament parcial de la Ley del Ruido, que comprèn la contaminació acústica derivada del soroll ambiental i la prevenció i correcció, en el seu cas, dels seus efectes sobre la població en consonància amb la Directiva Europea 2002/49/CE.

Per complir el seu objectiu es regulen diverses actuacions com són l'elaboració de mapes estratègics de soroll per a determinar l'exposició de la població al soroll ambiental, l'adopció de plans d'acció per prevenir i reduir el soroll ambiental, sobretot quan els nivells d'exposició poden tenir efectes nocius sobre la salut humana, així com posar a disposició de la població la informació sobre el soroll ambiental i els seus efectes, i tota aquella informació de què disposin les autoritats competents en relació al cartografiat acústic i plans d'acció derivats.

[Real Decreto 1367/2007, pel que s'aprova el Reglament General de Desenvolupament i Execució de la Ley 37/2003, de 17 de noviembre, del Ruido](#)

Capítol III. Secció 1. Article 5: Delimitació dels diferents tipus d'àrees acústiques

Es defineixen els diferents tipus d'àrees acústiques:

- a – Sectors del territori amb predomini del sòl d'ús residencial
- b – Sectors del territori amb predomini del sòl d'ús industrial
- c – Sectors del territori amb predomini del sòl d'ús recreatiu i d'espectacles
- d – Sectors del territori amb predomini del sòl d'ús terciari diferent del contemplat en el paràgraf anterior
- e – Sectors del territori amb predomini del sòl d'ús sanitari, docent i cultural que requereixi especial protecció contra la contaminació acústica
- f – Sectors del territori afectats per sistemes generals d'infraestructures de transport, o altre equipaments públics
- g – Espais naturals que requereixin una especial protecció contra la contaminació acústica

Al realitzar la zonificació acústica del territori es considerarà l'existència en el mateix de zones de servitud acústica i de reserves de so d'origen natural

establertes d'acord amb les previsions de la Ley 37/2003, de 17 de novembre, i d'aquest Real Decreto.

La delimitació territorial de les àrees acústiques i la seva classificació es basarà en els usos actuals o previstos del sòl. Així doncs, la zonificació acústica d'un terme municipal únicament afectarà, excepte en allò referent a les àrees d'acústiques del tipus f i g, les àrees urbanitzades i als nous desenvolupaments urbanístics.

### Capítol III. Secció 2. Article 14: Objectius de qualitat acústica per soroll aplicable a àrees acústiques

1. En les àrees urbanitzades existents s'estableix com a objectiu de qualitat acústica per soroll el que resulti de l'aplicació dels següents criteris:

a) Si en l'àrea acústica se supera el corresponent valor d'algun índex d'immissió de soroll establert en la taula A de l'annex II, el seu objectiu de qualitat acústica serà aconseguir aquest valor.

b) En cas contrari, l'objectiu de qualitat acústica serà la no superació del valor de la taula A, del annex II, que li sigui d'aplicació.

2. Per a la resta de les àrees urbanitzades s'estableix com objectiu de qualitat acústica per soroll la no superació del valor que li sigui d'aplicació a la taula A, de l'annex II, disminuït en 5 decibels.

3. Els objectius de qualitat acústica per soroll aplicables als espais naturals delimitats, de conformitat amb allò establert en l'article 7.1 de la Ley 37/2003, com a àrea acústica de tipus g, per requerir una especial protecció contra la contaminació acústica, s'establiran per a cada cas en particular, atenent a aquelles necessitats específiques de les mateixes que justifiquin la seva qualificació.

4. Com a objectiu de qualitat acústica aplicable a les zones tranquil·les en les aglomeracions i en camp obert, s'estableix el mantenir en aquestes zones els nivells sonors per sota dels valors dels índex d'immissió de soroll establerts en la taula A, de l'annex II, disminuït en 5 decibels, tractant de preservar la millor qualitat acústica que sigui compatible amb el desenvolupament sostenible.

## Legislació autonòmica

### Llei 16/2002 de protecció contra la contaminació acústica

La Llei 16/2002 regula, en el capítol II, les zones que han de contemplar els mapes de capacitat acústica en l'àmbit municipal i els seus objectius de qualitat acústica. Aquesta zonificació és primordial atès que els objectius de qualitat acústica a assolir es determinen a partir de la mateixa.

El territori es delimita en les zones de sensibilitat acústica següents:

- Zona de sensibilitat acústica alta (A): comprèn els sectors del territori que requereixen una protecció alta contra el soroll
- Zona de sensibilitat acústica moderada (B): comprèn els sectors del territori que admeten una percepció mitjana del soroll
- Zona de sensibilitat acústica baixa (C): comprèn els sectors del territori que admeten una percepció elevada del soroll

Són zones de soroll els sectors del territori afectats per la presència d'infraestructures de transport viari, ferroviari, marítim i aeri. La zona de soroll comprèn el territori de l'entorn del focus emissor i es delimita per una corba isòfona.

Es poden declarar zones d'especial protecció de la qualitat acústica (ZEPQA) les àrees en què, per les singularitats característiques, es considera convenient conservar una qualitat acústica d'interès especial.

L'Ajuntament pot declarar zones acústiques de règim especial (ZARE) les àrees en que es produeix una elevada contaminació acústica a causa de la presència de nombroses activitats, de la naturalesa que siguin, i del soroll produït al voltant.

En tal sentit, els ajuntaments han d'elaborar un mapa de capacitat acústica amb els nivells d'immissió dels emissors acústics a què és aplicable la Llei de protecció contra la contaminació acústica que estiguin inclosos a les zones urbanes, els nuclis de població i, si s'escau, les zones del medi natural, a l'efecte de determinar la capacitat acústica del territori mitjançant l'establiment de les zones de sensibilitat acústica en l'àmbit del municipi corresponent.

## [Decret 245/2005, pel qual es fixen els criteris per a l'elaboració dels mapes de capacitat acústica](#)

Aquest Decret té per objecte establir els criteris per a l'elaboració dels mapes de capacitat acústica regulats a l'article 9 de la Llei 16/2002, de 28 de juny, de protecció contra la contaminació acústica.

### Article 3. Metodologia d'elaboració

L'elaboració del mapa de capacitat acústica s'efectua d'acord amb les fases següents:

- Identificació d'emissors acústics del territori
- Determinació del nivell de soroll ambiental
- Zonificació acústica del territori
- Concreció del mapa de capacitat acústica

### Article 6. Zonificació acústica del territori

La fase de zonificació acústica del territori consisteix en l'agrupació de les parts del territori amb la mateixa capacitat acústica, d'acord amb la determinació del nivell de soroll ambiental realitzada segons el que estableix l'article anterior o d'acord amb els objectius de qualitat acústica assolibles i les àrees i usos que s'especifiquen a l'annex 1.

La zonificació acústica del territori ha d'incloure les zones de sensibilitat acústica alta (A), de sensibilitat acústica moderada (B) i de sensibilitat acústica baixa (C).

També s'han d'incloure les zones declarades d'especial protecció de la qualitat acústica, les zones de règim especial, les zones de soroll que es defineixin i altres àrees de sensibilitat acústica que assoleixin uns objectius de qualitat que atorguin més protecció al territori.

Els criteris generals per determinar la zonificació acústica del territori es fixen a l'annex 1 d'aquest Decret.

## [Decret 176/2009 de 10 de novembre, pel qual s'aprova el Reglament de la Llei 16/2002 de 28 de juny, de protecció contra la contaminació acústica, i se n'adapten els annexos](#)

Aquest Decret és l'adaptació de la legislació autonòmica, és a dir, la Llei 16/2002 i el Decret 245/2005, a la legislació de l'estat Espanyol, RD1513/2005 i RD 1367/2007.

El Decret 176/2009 regula, al capítol III, la zonificació acústica del territori on es fixen els criteris per establir-la i el règim jurídic de les zones de soroll, de les zones d'especial protecció de la qualitat acústica i de les zones acústiques de règim especial, i en el capítol IV, titulat "Gestió ambiental del soroll", on es regulen dos instruments, la finalitat dels quals és la millora progressiva de la qualitat acústica del territori, d'una banda, els mapes, i d'altra, els plans.

Es preveuen dos tipus de mapes, els de capacitat acústica i els estratègics de soroll. Els mapes de capacitat acústica estableixen els objectius de qualitat acústica i els mapes estratègics de soroll realitzen una avaluació global d'una zona determinada i serveixen de base per adoptar aquelles mesures de prevenció i/o correcció de la qualitat acústica a través dels plans d'acció en matèria de contaminació acústica, per tal de prevenir i/o reduir el soroll ambiental sempre que sigui necessari i mantenir la qualitat acústica quan aquesta sigui satisfactòria.

El territori es delimita en les zones de sensibilitat acústica següents:

- Zona de sensibilitat acústica alta (A).
- Zona de sensibilitat acústica moderada (B).
- Zona de sensibilitat acústica baixa (C).
- Zones de soroll.
- Zones d'especial protecció de la qualitat acústica (ZEPQA).
- Zones acústiques de règim especial (ZARE).

Els mapes de capacitat acústica s'han d'elaborar d'acord amb el que preveu el Decret 245/2005, de 8 de novembre, pel qual es fixen els criteris per a l'elaboració dels mapes de capacitat acústica, i han de tenir en compte els objectius de qualitat acústica del territori i els valors límit d'immissió aplicables als emissors acústics que preveuen els annexos.

Els mapes de capacitat acústica estableixen la zonificació acústica del territori i els valors límit d'immissió d'acord amb les zones de sensibilitat acústica.



**Diputació  
Barcelona**

**Àrea d'Acció Climàtica  
i Transició Energètica**

*Gerència de Serveis de Medi Ambient*

*Comte d'Urgell, 187  
Recinte de l'Escola Industrial  
08036 Barcelona*

*[www.diba.cat/mediambient](http://www.diba.cat/mediambient)  
[@AccioClimaDiba](https://twitter.com/AccioClimaDiba)*