

SISTEMES DE PROTECCIÓ PASSIVA CONTRA INCENDIS

07/05/2025

**Llorenç Domingo Capdevila
Jordi Barrufet Rosinach**



**Diputació
Barcelona**

Especificació DIPU/DIBA: Centrat en protecció passiva, gestió d'instal·lacions municipals i control documental, contextualitzat en l'àmbit dels serveis tècnics municipals.

Sessió 2 (07-05-25): Documentació associada Protecció Passiva

Durada: 4 hores

Docents: Llorenç Domingo (606 56 86 45, gerencia@ignifugacionesignitor.com) Gerent Ignitor, i Vocal de la Junta Directiva del CLÚSIC

Jordi Barrufet (654 25 29 81, comercial@ignifugacionesignitor.com) Tècnic comercial Ignitor

Documentació final

Manteniment

Documentació final d'obra: Sp-136, manteniments passiva (guia docs) sp-136, assaigs, manteniment (guia CLÚSIC)

REACCIÓN AL FOC

Real Decreto 312/2005, de 18 de marzo. Las Euroclases. Clases:

A1: nivel en el que se integran aquellos productos que, en ninguna fase del incendio, pueden contribuir al mismo.

A2: nivel en el que se integran los productos con poder calorífico muy limitado, que en un incendio plenamente desarrollado no aportan, de modo significativo, una carga al fuego ni contribuyen a su desarrollo.

B: Combustible con contribución muy limitada al fuego.

C: Combustible con contribución limitada al fuego.

D: Combustible con contribución media al fuego.

E: Combustible con contribución alta al fuego.

F: Sin clasificar.

Euroclase	Contribución al incendio
A1	No combustible
A2	Poco combustible, no causa Flashover
B	No causa Flashover
C	Flashover a los 10 minutos
D	Flashover antes de 10 minutos
E	Flashover antes de 2 minutos
F	No se ha determinado el comportamiento

REACCIÓN AL FOC

Tabla 4.1 Clases de *reacción al fuego* de los elementos constructivos

Situación del elemento	Revestimientos ⁽¹⁾	
	De techos y paredes ⁽²⁾⁽³⁾	De suelos ⁽²⁾
Zonas ocupables ⁽⁴⁾	C-s2,d0	E _{FL}
<i>Pasillos y escaleras protegidos</i>	B-s1,d0	C _{FL} -s1
Aparcamientos y recintos de riesgo especial ⁽⁵⁾	B-s1,d0	B _{FL} -s1
Espacios ocultos no estancos, tales como patinillos, falsos techos y suelos elevados (excepto los existentes dentro de las viviendas) etc. o que siendo estancos, contengan instalaciones susceptibles de iniciar o de propagar un incendio.	B-s3,d0	B _{FL} -s2 ⁽⁶⁾

La clase de reacción al fuego de los sistemas constructivos de fachada que ocupen más del 10% de su superficie será, en función de la altura total de la fachada:

- D-s3,d0 en fachadas de altura hasta 10 m;
- C-s3,d0 en fachadas de altura hasta 18 m;
- B-s3,d0 en fachadas de altura superior a 18 m.

En aquellas fachadas de altura igual o inferior a 18 m cuyo arranque inferior sea accesible al público desde la rasante exterior o desde una cubierta, la clase de *reacción al fuego*, tanto de los sistemas constructivos mencionados en el punto 4 como de aquellos situados en el interior de cámaras ventiladas en su caso, debe ser al menos B-s3,d0 hasta una altura de 3,5 m como mínimo.

REACCIÓN AL FOC

(1) Siempre que superen el 5% de las superficies totales del conjunto de las paredes, del conjunto de los techos o del conjunto de los suelos del recinto considerado.

(2) Incluye las tuberías y conductos que transcurren por las zonas que se indican sin recubrimiento resistente al fuego. Cuando se trate de tuberías con aislamiento térmico lineal, la clase de reacción al fuego será la que se indica, pero incorporando el subíndice L.

(3) Incluye a aquellos materiales que constituyan una capa contenida en el interior del techo o pared y que no esté protegida por una capa que sea EI 30 como mínimo.

(4) Incluye, tanto las de permanencia de personas, como las de circulación que no sean protegidas. Excluye el interior de viviendas. En uso Hospitalario se aplicarán las mismas condiciones que en pasillos y escaleras protegidos.

(5) Véase el capítulo 2 de esta Sección.

(6) Se refiere a la parte interior de la cavidad. Por ejemplo, en la cámara de los falsos techos se refiere al material situado en la cara superior de la membrana. En espacios con clara configuración vertical (por ejemplo, patinillos) así como cuando el falso techo está constituido por una celosía, retícula o entramado abierto, con una función acústica, decorativa, etc., esta condición no es aplicable.

REACCIÓN AL FOC

3, Los cerramientos formados por elementos textiles, tales como carpas, serán clase M2 conforme a UNE 23727:1990 “Ensayos de reacción al fuego de los materiales de construcción. Clasificación de los materiales utilizados en construcción”.

4, En los edificios y establecimientos de uso Pública Concurrencia, los elementos decorativos y de mobiliario cumplirán las siguientes condiciones:

a) Butacas y asientos fijos tapizados que formen parte del proyecto de cines, teatros, auditorios, salones de actos, etc.:

Pasan el ensayo según las normas siguientes:

UNE-EN 1021-1:2015 “Valoración de la inflamabilidad del mobiliario tapizado – Parte 1: fuente de ignición: cigarrillo en combustión”.

UNE-EN 1021-2:2015 “Valoración de la inflamabilidad del mobiliario tapizado – Parte 2: fuente de ignición: llama equivalente a una cerilla”.

b) Elementos textiles suspendidos, como telones, cortinas, cortinajes, etc:

Clase 1 conforme a la norma UNE-EN 13773:2003 “Textiles y productos textiles. Comportamiento al fuego. Cortinas y cortinajes. Esquema de clasificación”.

REACCIÓ AL FOC

TEXTILS EN EDIFICIS I ESTABLIMENTS DE PÚBLICA CONCURRENCIA

- Els articles decoratius s'assajen de manera que es simuli el seu ús final pel qual han estat dissenyats.
- Un mateix article pot tenir diferents usos finals, per tant necessitarà les diferents classificacions corresponents a cada normativa.
- Un mateix teixit pot estar classificat com a:
 - Classe 1 si el seu ús final es de teixit suspès (cortina).
 - Cs2D0 si el seu ús final es de revestiment de paret.
 - Efl si el seu ús final es de revestiment de terra.
 - No Ignició segons UNE-EN 1021-1:2006, UNE-EN 1021-2:2006 si el seu ús final es per mobiliari tapissat.

REACCIÓ AL FOC



REACCIÓ AL FOC

ARTÍCLES A TENIR EN COMPTE EN ESPAIS DE PÚBLICA CONCURRENCIA

- TEIXITS
- FUSTES
- PAPERS PINTATS
- CANYIS, BRU, RÀFIA
- PLANTES ARTIFICIALS DE PLÀSTIC, PLANTES PRESERVADES I PLANTES SEQUES
- CORDES
- PANELLS IMPRESSIÓ 3D
- ESCENOGRAFIES, POLIUREA, POLIESTIRÈ EXPANDIT (EPS)

REACCIÓ AL FOC



REACCIÓ AL FOC



REACCIÓ AL FOC



REACCIÓ AL FOC





DOCUMENTACIÓ

REFERENCIES:

INSTRUCCIÓ TÈCNICA SP 136

https://interior.gencat.cat/web/.content/home/030_arees_dactuacio/bombers/prevencio_d_incendis/instruccions_guies_i_recomanacions/instruccions_tecniques_complementaries/documents/SP-136-Documentacio-passiva_web-Annexos-2.pdf

GUIES TÈCNIQUES :

https://interior.gencat.cat/ca/arees_dactuacio/bombers/prevencio_d_incendis/instruccions_guies_i_recomanacions/Guies-tecniques/

Guia d'elles Bones Pràctiques de protecció Passiva contra incendis

https://interior.gencat.cat/web/.content/home/030_arees_dactuacio/bombers/prevencio_d_incendis/instruccions_guies_i_recomanacions/guies_tecniques/Documents/Guia_cluster_seguretat-contra-incendis.pdf

Guia de Manteniments de PPCI

https://interior.gencat.cat/web/.content/home/030_arees_dactuacio/bombers/prevencio_d_incendis/instruccions_guies_i_recomanacions/guies_tecniques/Documents/Guia_proteccio_passiva_2021.pdf

Guia per al control de gruixos de pintures i morters

https://ajuntament.barcelona.cat/bombers/sites/default/files/documents/guia_gruixos.pdf

Guia de Validació Documental

https://interior.gencat.cat/web/.content/home/030_arees_dactuacio/bombers/prevencio_d_incendis/instruccions_guies_i_recomanacions/guies_tecniques/Documents/20151103-Guia-de-validacio-documental.pdf

DOCUMENTACIÓ



Objecte

El procés d'edificació d'obra nova, reforma, rehabilitació i d'implantació d'activitats és complex i participat per diferents agents que intervien des de la concepció inicial de l'edifici, activitat o infraestructura fins al manteniment i utilització per part de l'usuari. Els productes i sistemes de protecció contra incendi s'inscriuen en aquest procés i es caracteritzen perquè la seva instal·lació es fa amb l'expectativa de no ser necessàriament utilitzats, però en cas d'incendi la seva funcionalitat és crítica per garantir la seguretat dels usuaris.

Cadascun d'aquests agents (promotor, projectista, constructor, direcció d'obra, subministradors, projectistes i usuaris) són una part essencial en l'assegurament de les prestacions dels productes instal·lats i en aquest sentit la Llei d'Ordenació de l'Edificació (LOE) juntament amb les normes generals de protecció contra incendis als edificis estableixen les responsabilitats i obligacions així com la documentació i controls de qualitat necessaris per assolir un nivell de seguretat suficient.

Tanmateix aquesta estructura jurídica que en el cas dels productes de protecció activa s'ha complementat amb un Reglament específic d'instal·lacions de protecció contra incendis (RIPCI), no s'ha vist igualment regulada en els productes de protecció passiva, i per tant aquest productes han quedat mancats d'aquesta atenció de regulació específica pel que fa a les condicions d'instal·lació i manteniment.

El resultat d'aquesta indefinició legislativa s'ha traduït en alguns casos en una manca d'especialització dels instal·ladors, certs defectes d'execució dels productes, sovint inexistència d'una traguibilitat documental que ajudi a la direcció facultativa de l'obra, i manca d'un tractat prou precís de les condicions d'ús i manteniment del producte de protecció passiva instal·lat a l'edifici. Degut a això, en ocasions la qüestió ha derivat en un increment important de despeses i en una pèrdua d'algunes garanties de seguretat per a l'usuari final de l'edifici.

Pel que fa a l'aplicació d'aquesta instrucció comprenen la protecció passiva tots aquells sistemes constructius compostos per materials especialment dissenyats per proporcionar característiques específiques de reacció o resistència al foc a l'edifici, en aspectes tals com la protecció estructural, la compartimentació en sectors d'incendi, la protecció d'equips i instal·lacions o les baranes per a limitar la propagació de l'incendi o dels seus efectes, llistats a l'Annex 1.

L'objecte d'aquesta instrucció és definir el contingut del certificat d'instal·lació dels productes de protecció passiva que s'instal·lin en edificis o infraestructures sotmesos a processos d'edificació, reforma, ampliació o posada en funcionament; tanmateix, aquesta instrucció no pretén eximir del compliment d'altres normes que puguin recaure sobre aquests productes o la seva instal·lació o aplicació, i sobre els propis instal·ladors.

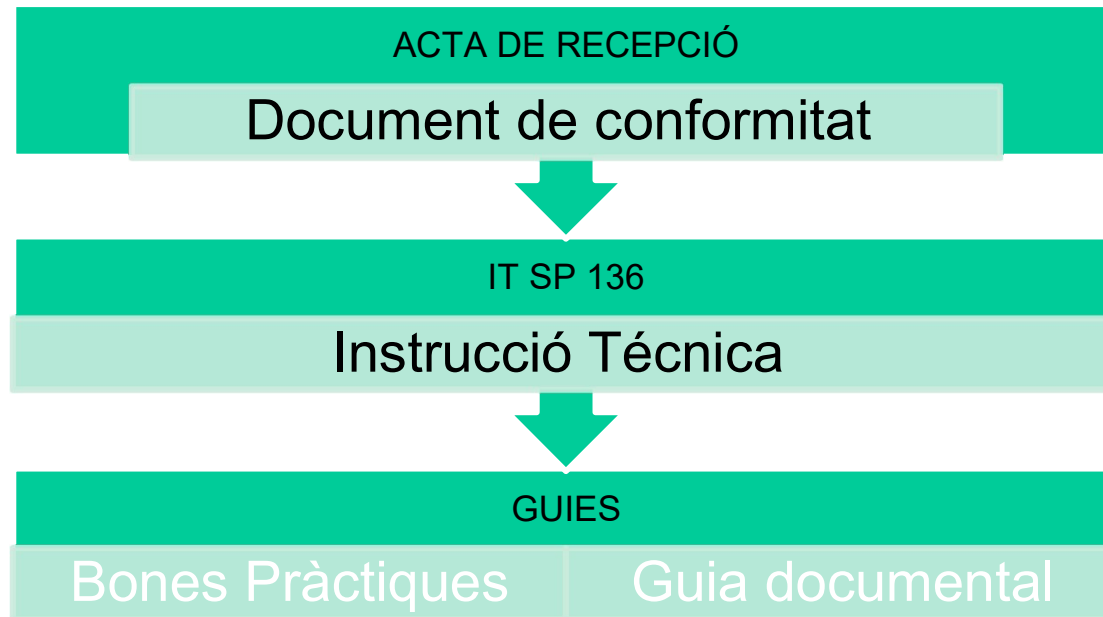
Resolució

Per tal d'assegurar i preservar les garanties en la instal·lació i aplicació dels productes de protecció passiva, així com reforçar l'actuació tant dels instal·ladors com d'altres agents que desenvolupen la tasca d'edificació i control final de la protecció contra incendis, es fixa el contingut dels certificats i els documents per acreditar degudament l'actuació professional d'instal·lació dels diferents productes llistats a l'Annex 1.

La instrucció s'estructura en dos annexos principals:

- L'Annex 1, on es descriuen els grups de productes inclosos en l'abast de la instrucció i
- l'Annex 2, on es detalla el contingut dels certificats per a cadascun d'aquests productes.

FINALITZACIÓ OBRA



ANNEX 3 FORMALITZACIÓ DEL LLIURAMENT D'OBRA

NOM / LOGO EMPRESA APLICADORA (INSTAL-LADOR)		ACTA DE RECEPCIÓ		DATA DE RECEPCIÓ	
DENOMINACIÓ/ REFERÈNCIA DEL PROJECTE					
ADREÇA					
TIPUS D'INSTAL·LACIÓ	DESCRIPCIÓ: _____ _____ _____				
CLIENT (NOM FISCAL)		CIF		TEL.	
ADREÇA					
DECLARACIÓ RESPONSABLE	DECLARA que repcepciona el sistema constructiu segons els requeriments del projecte tècnic, i/o posteriors canvis d'abast, registrats en la documentació del projecte, així com segons la normativa vigent reguladora del sector.				
EMPRESA instal·ladora		CIF		TEL.	
ADREÇA					
DECLARACIÓ RESPONSABLE	DECLARA que l'execució dels treballs ha estat realitzada segons la comanda del client i amb els procediments i controls necessaris.				

Es reuneixen els sotasignats, a fi de repcepcionar les obres que s'indiquen, amb caràcter definitiu. Es valida en aquesta acta, després de la seva comprovació, la correcta funcionalitat tècnica del sistema constructiu, objecte del projecte.

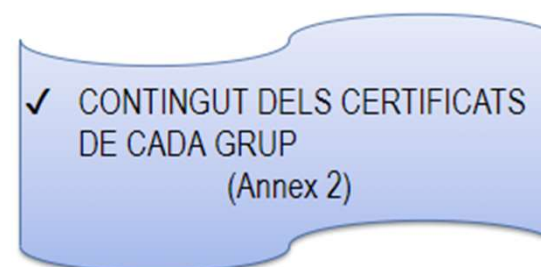
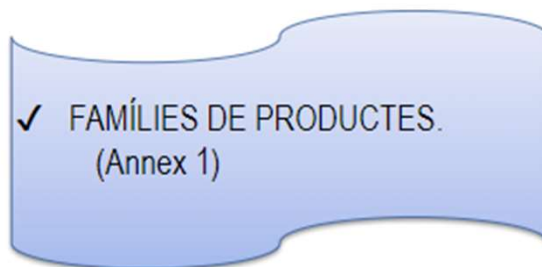
SP 136. INSTRUCCIÓ TÈCNICA

-QUE ÉS ?

CERTIFICAT DE LA INSTAL·LACIÓ

DEFINEIX EL CONTINGUT DEL CERTIFICAT D'UNA INSTAL·LACIÓ DE PROTECCIÓ PASSIVA

DEFINEIX LES FAMÍLIES DE PRODUCTES D'UNA INSTAL·LACIÓ DE PROTECCIÓ PASSIVA



CONTINGUT MÍNIM DEL CERTIFICAT

- **DADES DE L'INSTAL·LADOR**

Nom i cognoms, titulació, Empresa

- **IDENTIFICAR L'OBRA**

Nom, adreça, peticionari.

- **DADES DE L'APLICACIÓ**

Producte aplicat, on identificant la ubicació dins de l'edifici



CERTIFICAT

Abast i documentació a aportar

FAMÍLIES DE PRODUCTES



TIPUS A

- LIMITACIÓ PROPAGACIÓ D'INCENDIS



TIPUS B

- MILLORA DE LA REACCIÓ



TIPUS C

- PROTECCIÓ D'ESTRUCTURES

TIPUS A

Certificació

Nom i cognoms de l'instal·lador, aplicador, o del tècnic competent

En/Na

amb NIF

CERTIFICA

1. Que el producte subministrat a l'obra compleix les prestacions definides en el projecte, o les condicions prescrites per la direcció facultativa, i s'acredita la validesa dels documents presentats.
2. Que la instal·lació o aplicació del producte s'ha dut a terme seguint les instruccions de la direcció facultativa, del fabricant pel que fa al suport d'obra i pel que fa també a les limitacions dimensionals i d'aplicació establertes en el camp d'aplicació de l'assaig, les normes EXAP, l'Avaluació Tècnica Europea (ETA) o l'avaluació de la idoneïtat tècnica, en cas que existeixin.
3. Per a elements resistent al foc practicables es garanteix la correcta funcionalitat, tant dels mecanismes d'accionament com dels d'obertura pròpiament de l'element.
4. Documentació complementària que s'aporta^{1,2} juntament amb el certificat:
 - Documents de subministrament del producte
 - Marcatge CE total o parcial del producte o sistema sobre el producte
 - Declaració de Prestacions del producte o parts del sistema (DoP)
 - Avaluació Tècnica Europea del producte o sistema (ETA) N° i data
 - Informe d'assaig del producte segons norma N° i data
 - Informe de classificació de l'assaig segons norma N° i data
 - Certificat / Justificació de la idoneïtat tècnica N° i data
 - Avaluació de la idoneïtat tècnica (DAU, DIT o TC) N° i data
 - Instruccions d'instal·lació i manteniment del producte
 - Altres documents aportats

¹ Únicament caldrà presentar la documentació necessària per a cada producte, no el total dels documents complementaris llistats en aquest formulari.

² La determinació de la documentació complementària a aportar en cada cas haurà de ser valorada per l'agent que correspongui en funció del producte en concret. Així mateix es recorda l'existència de documents de referència per dur a terme aquesta tasca com són la Guia de Validació documental contra incendis, el 'Documento de Apoyo DA DB-SI 1'³ i el document 'Marcado CE ¿ Como se comprueba ?'

El/la instal·lador/a o aplicador/a, o el/la tècnic/a competent,

[Signatura]

Localitat i data

TIPUS B

Certificació

Nom i cognoms de l'aplicador, o del tècnic competent

En/Na

amb NIT

CERTIFICA

1. Que el producte subministrat a l'obra compleix les prestacions definides en el projecte, o les condicions prescrites per la direcció facultativa, i s'acredita la validesa dels documents presentats.
2. Que l'aplicació del producte s'ha dut a terme seguint les instruccions de la direcció facultativa, del fabricant pel que fa al suport d'obra i pel que fa també a les limitacions establertes en el camp d'aplicació de l'assaig, les normes EXAP, l'Avaluació Tècnica Europea (ETA) o l'avaluació de la idoneïtat tècnica, en cas que existeixin.
3. Documentació complementària que s'aporta^{1,2} juntament amb el certificat:
 - Documents de subministrament del producte
 - Marcatge CE total o parcial del producte o sistema sobre el producte
 - Declaració de Prestacions del producte o parts del sistema (DoP)
 - Avaluació Tècnica Europea del producte o sistema (ETA) N° i data
 - Informe d'assaig del producte segons norma N° i data
 - Informe de classificació de l'assaig segons norma N° i data
 - Certificat / Justificació de la Idoneïtat tècnica N° i data
 - Avaluació de la idoneïtat tècnica (DAU, DIT o TC) N° i data
 - Instruccions d'instal·lació i manteniment del producte
 - Altres documents aportats

¹ Únicament caldrà presentar la documentació necessària per a cada producte, no el total dels documents complementaris /l·listats en aquest formulari.

² La determinació de la documentació complementària a aportar en cada cas haurà de ser valorada per l'agent que correspongui en funció del producte en concret. Així mateix es recorda l'existència de documents de referència per dur a terme aquesta tasca com són la Guia de Validació documental contra Incendis, el "Documento de Apoyo DA DB-SI 1" i el document "Marcado CE ¿ Como se comprueba ?"

L'aplicador/a, o el/la tècnic/a competent,

[Signatura]

Localitat i data

TIPUS C

Certificació

Nom i cognoms de l'instal·lador, aplicador, o del tècnic competent

En/Na

amb NIT-

CERTIFICA

1. Que el producte subministrat a l'obra compleix les prestacions definides en el projecte, o les condicions prescrites per la direcció facultativa, i s'acredita la validesa dels documents presentats.
2. Que la instal·lació o aplicació del producte s'ha dut a terme seguint les instruccions de la direcció facultativa, del fabricant pel que fa al suport d'obra i pel que fa també a les limitacions establertes en el camp d'aplicació de l'assaig, les normes EXAP, l'Avaluació Tècnica Europea (ETA) o l'avaluació de la idoneïtat tècnica, en cas que existeixin.
3. Documentació complementària que s'aporta^{1,2} juntament amb el certificat:
 - Documents de subministrament del producte
 - Marcatge CE total o parcial del producte o sistema sobre el producte
 - Declaració de Prestacions del producte o parts del sistema (DoP)
 - Avaluació Tècnica Europea del producte o sistema (ETA) N° i data
 - Informe d'assaig del producte segons norma N° i data
 - Informe de classificació de l'assaig segons norma N° i data
 - Certificat / Justificació de la Idoneïtat tècnica N° i data
 - Avaluació de la idoneïtat tècnica (DAU, DIT o TC) N° i data
 - Control de gruixos del producte aplicat
 - Instruccions d'instal·lació i manteniment del producte
 - Altres documents aportats

¹ Únicament caldrà presentar la documentació necessària per a cada producte, no el total dels documents complementaris llistats en aquest formulari.

² La determinació de la documentació complementària a aportar en cada cas haurà de ser valorada per l'agent que correspongui en funció del producte en concret. Així mateix es recorda l'existència de documents de referència per dur a terme aquesta tasca com són la Guia de Validació documental contra Incendis, el Documento de Apoyo DA DB-SI 1^o i el document Il·lustrado CE ¿ Como se cumpleba ?³

El/la instal·lador/a o aplicador/a, o el/la tècnic/a competent,

[Signatura]

Localitat i data

QUI EL FA ...

A - Certificat d'instal·lació de productes de limitació de la propagació d'incendis

Instal·lació i aplicació de productes i sistemes de protecció passiva enfront l'acció del foc

Dades de l'instal·lador o aplicador o del tècnic competent

Nom i cognoms

NIF

Especialitat instal·lador / Titulació tècnica

Empresa instal·ladora / aplicadora

Adreça

Municipi

Codi postal

ES CERTIFICA

El producte compleix les prestacions
del projecte

O les condicions prescrites per la
direcció facultativa.



L'aplicació s'ha instal·lat segons les
instruccions de la direcció facultativa.

I les instruccions del fabricant
(assaig, ETA, ...).



Documentació aportada
complementària

Documentació mínima definida en
Guia de las Bones pràctiques annex

DOCUMENTACIÓ COMPLEMENTÀRIA

4. Documentació complementària que s'aporta^{1,2} juntament amb el certificat:

- Documents de subministrament del producte
- Marcatge CE total o parcial del producte o sistema sobre el producte
- Declaració de Prestacions del producte o parts del sistema (DoP)
- Avaluació Tècnica Europea del producte o sistema (ETA) N° i data
- Informe d'assaig del producte segons norma N° i data
- Informe de classificació de l'assaig segons norma N° i data
- Certificat / Justificació de la Idoneïtat tècnica N° i data
- Avaluació de la idoneïtat tècnica (DAU, DIT o TC) N° i data
- Instruccions d'instal·lació i manteniment del producte
- Altres documents aportats

¹ Únicament caldrà presentar la documentació necessària per a cada producte, no el total dels documents complementaris llistats en aquest formulari.

² La determinació de la documentació complementària a aportar en cada cas haurà de ser valorada per l'agent que correspongui en funció del producte en concret. Així mateix es recorda l'existència de documents de referència per dur a terme aquesta tasca com són la Guia de Validació documental contra incendis, el "Documento de Apoyo DA DB-SI 1" i el document "Marcado CE ¿ Como se comprueba ?"

ES CERTIFICA

Dades de la instal·lació o aplicació del producte ¹

Tipus d'elements limitadors de la propagació

Producte instal·lat o col·locat

Àmbit general d'instal·lació

Ús no industrial

Ús industrial

Infraestructura

Emplaçament i característiques de l'element limitador de la propagació

S'adjunta document apart ¹

Nº	Tipus d'element <i>[porta / conducte]</i>	Dimensions <i>[a x b, metres]</i>	Localització a l'edifici <i>[planta o sector d'incendis]</i>	Prestació davant el foc <i>[EI - J02]</i>

Tipus d'elements limitadors: A1.Porta tallafocs

Producte instal·lat: Porta batent model XXXXX

Àmbit general d'instal·lació: Ús no industrial

Emplaçament i característiques :

Nº : Ref 001-PB

Tipus d'elements : Porta batent

Dimensions : 2,05 x 1,05m.

Localització: Planta Baixa Sala Bateries

Prestació davant del foc: EI₂₆₀ C5

DOCUMENTACIÓ COMPLEMENTÀRIA

https://interior.gencat.cat/web/.content/home/030_arees_dactuacio/bombers/prevencio_d_incendis/instruccions_guies_i_recomanacions/guies_tecniques/Documents/Guia_cluster_seguretat-contra-incendis.pdf

ANNEX 1 DOCUMENTACIÓ SEGONS ELS SISTEMES

En relació a la documentació a aportar, consulteu l'última versió de la Guia de Validació Documental publicada a la web del Clúster (www.clusterincendis.com)

SISTEMA DE SEGURETAT PASSIVA

DOCUMENTACIÓ ORIENTATIVA (SEGONS SP 136)

A. Compartimentació de sectors. Limitació de la propagació d'incendis

A.1.1	Portes tallafoc i sistemes de compartimentació fixa (finestres fixes, etc.) per a ús interior	Informe de Classificació segons EN 13501-2 ¹ (en un futur DoP segons EN 16034 + DoP segons EN 14351-2)
A.1.1	Portes tallafoc i sistemes de compartimentació fixa (finestres fixes, etc.) per a ús exterior	DoP segons EN 16034 + DoP segons EN 14351-1
A.1.1	Portes industrials, comercials, de garatge i contraportes	DoP segons EN 16034 + DoP segons EN 13241
A.1.1	Portes de vianants automàtiques	Informe de classificació segons EN 13501-2 (en un futur DoP segons EN 16034 + DoP segons EN 16361)
A.1.2	Sistemes de tancaments de cintes transportadores i sistemes de transport	Informe de classificació segons EN 13501-2 o DoP segons ETE (EAD 350022-01-1107)

DOCUMENTACIÓ COMPLEMENTÀRIA

A.2	Cortines tèxtils irrigades i sense irrigar amb funció sectoritzadora	<u>SI APLICA DE MARCATGE CE:</u> Certificat CE + <u>DoP segons EN 13241</u> + DoP segons EN 16034 <u>SI NO APLICA DE MARCATGE CE:</u> Informe de classificació del assaig segons norma EN 13501-2 + Certificat de la idoneïtat tècnica (segons CTE)
A.3	Tancaments horitzontals i verticals resistents al foc	Informe de classificació al foc o DoP segons ETE (EAD 350142-00-1106), o DoP segons ETE (ETAG 018 ²)
A.4	Plaques per a conductes de ventilació i extracció de fums ³	Informe de classificació al foc o DoP segons ETE (EAD 350142-00-1106), o DoP segons ETE (ETAG 018 parts 1 i 4), o DoP segons ETE (EAD 350003-01-1109)

¹ En relació amb les condicions d'instal·lació, ús i manteniment de les portes tallafoc, és aplicable la norma UNE 23740-1 Seguridad contra incendios. Elementos de cerramiento de huecos. Requisitos específicos de instalación, uso, mantenimiento. Parte 1: Puertas cortafuego.

² Les ETAG són documents antics, ja substituïts pels corresponents EAD; es mantenen aquí les referències a les antigues ETAG perquè encara hi ha ETA al mercat emesos segons les ETAG, i aquests ETA continuen sent vàlids.

³ Les seccions de conductes de fums entesos com a productes es marquen CE segons EN12101-7; les plaques (guix, llana mineral...) per formar conductes o per protegir al foc conductes es marquen CE via ETE segons aquesta taula.

DOCUMENTACIÓ COMPLEMENTÀRIA

SISTEMA DE SEGURETAT PASSIVA		DOCUMENTACIÓ MÍNIMA (SEGONS SP 136)
A. Compartimentació de sectors. Limitació de la propagació d'incendis		
A.4	Comportes tallafoc en sistemes de ventilació d'edificis	DoP segons EN 15650
A.5	Juntes lineals	Informe de classificació al foc o DoP segons ETE (EAD 350141-00-1106), o DoP segons ETE (ETAG 026 parts 1 i 3)
A.5	Reixetes tallafoc	Informe de classificació al foc 4 o DoP segons ETE (ETAG 026 parts 1 i 4)
A.5	Segellaments de passos d'instal·lacions	Informe de classificació al foc o DoP segons ETE (EAD 350454-00-1104), o DoP segons ETE (ETAG 026 parts 1 i 2)
A.6	Limitació propagació exterior. Franges sota coberta i franges a façana	Informe d'assaig
A.7	Limitació propagació per façana. Mur cortina	Informe de classificació o DoP segons ETE (EAD 350141-00-1106), o DoP segons ETE (ETAG 026 parts 1 i 3)
B. Millora de la reacció al foc de elements de revestiment o mobiliari		
B.1	Productes per a la millora de la reacció al foc de revestiments sòlids	Informes de classificació i de reacció al foc o DoP segons ETE (EAD 350865-00-1106), o DoP segons ETE (ETAG 028)
B.2	Productes per a la millora de la reacció al foc de superfícies tèxtils	Informe de reacció al foc
B.3	Productes de millora de la reacció de resistència al foc de cables	Informe de reacció al foc, opacitat, halògens

DOCUMENTACIÓ COMPLEMENTÀRIA

C. Protecció d'estructures de l'acció del foc

C.1	Plaques i panells de protecció	Informe de classificació al foc o DoP segons ETE (EAD 350142-00-1106), o DoP segons ETE (ETAG 018 parts 1 i 4)
C.2.1	Pintures intumescent de protecció d'elements d'acer	Informe de classificació al foc, o DoP segons ETE (EAD 350402-00-1106) o DoP segons ETE (ETAG 018 parts 1 i 2) EAD específic per a altres substrats
C.2.2	Pintures intumescent de protecció d'elements no metàl·lics	Informe de classificació al foc o DoP segons ETE (EAD 350402-00-1106), o DoP segons ETE (ETAG 018 parts 1 i 2) EAD específic per a altres substrats
C.3	Morters de protecció	Informe de classificació al foc o DoP segons ETE (EAD 350140-00-1106), o DoP segons ETE (ETAG 018 parts 1 i 3)

4 Encara no possible, per un tema formal. De moment, informe d'assaig + carta del laboratori o del projectista, per definir Elxx i camp d'aplicació (mides naturalesa del suport...).

EXEMPLES SP 136

EXEMPLE TRASDOSSAT I FRANJA TALLAFOCS

QUI EL FA ...

CERTIFICAT segons I.T.C. SP 136:2017

Certificat d'aplicació de productes de protecció d'estructures, de millora de la reacció al foc i de limitació de la propagació d'incendis

Aplicació de productes i sistemes de protecció passiva enfront l'acció del foc.

Dades de l'aplicador

Nom i cognoms

Marc Campàs i Arcarons

NIF

33943071 - Q

Càrrec

Administrador

Empresa aplicadora

Terpolar Aïllaments, S.L.

Adreça

C/ Can Casarramona, 45

Municipi

Torelló

Codi postal

08570

Identificació de l'obra

Nom de l'establiment, infraestructura o edifici

Peticionari: Promotor Constructor

Direcció facultativa

Nom peticionari

Ignitor Productos Ignifugos, S.L

NIF

B64404809

Adreça

Ptge. Ignasi Iglesia, 13 Nau 1- 7

Municipi

Cornellà de Llobregat

Codi postal

08940

ES CERTIFICA

Identificació de l'obra

Nom de l'establiment, infraestructura o edifici

Peticionari: *Promotor* *Constructor*

Direcció facultativa

Nom peticionari

NIF

Ignitor Productos Ignifugos, S.L

B64404809

Adreça

Municipi

Codi postal

Ptge. Ignasi Iglesia, 13 Nau 1- 7

Cornellà de Llobregat

08940

Control final de gruixos del producte aplicat:

No *Sí*

Entitat: Aquest certificat està fet d'acord a la **Instrucció Tècnica Complementària SP 136:2017 - Certificació d'instal·lació o aplicació de productes de protecció passiva contra incendis**, de la Direcció General de Prevenció, Extinció d'Incendis i Salvaments de la Generalitat de Catalunya - Departament d'Interior.

DOCUMENTACIÓ COMPLEMENTÀRIA

Dades d'aplicació del producte/s

Tipus d'element limitador de la propagació

Franja perimetral/sostres tallafocs

Producte instal·lat o col·locat

Placa cartró guix foc

Àmbit general d'instal·lació

Ús no industrial Ús industrial Infraestructura

Emplaçament i característiques dels elements limitadors de la propagació

Nº	Tipus Element	M2/ml	Localització a l'edifici	Sistema	Nºassaig	Prestació davant el foc
1	Formació franja tallafocs	112ml	Nau	15F+15F	Applus 18/17412-1073	EI-60'
2	Formació trasdossat	105m2	Nau	12.5F+12.5F+12.5F+12.5F	Tecnalia/Applus 050420_002/16/11 680-1068	EI-120'

DOCUMENTACIÓ COMPLEMENTÀRIA

Certificació

En/na **Terpolar Aïllaments, S.L.** amb NIF **B - 59590406**

CERTIFICA

1. Que el producte subministrat a l'obra compleix les prestacions definides en el projecte, o les condicions prescrites per la direcció facultativa, i s'acredita la validesa dels documents presentats.
2. Que la instal·lació o aplicació del producte s'ha dut a terme seguint les instruccions de la direcció facultativa, del fabricant pel que fa al suport d'obra i pel que fa també a les limitacions dimensionals i d'aplicació establertes en el camp d'aplicació de l'assaig, les normes EXAP, l'Avaluació Tècnica Europea (ETA) o l'avaluació de la idoneïtat tècnica, en cas que existeixin.
3. Per a elements resistents al foc practicables es garanteix la correcta funcionalitat, tant dels mecanismes d'accionament com dels d'obertura pròpiament de l'element.
4. Documentació complementària que s'aporta ^{1,2} juntament amb el certificat:
 - Marcatge CE total o parcial del producte o sistema sobre el producte
 - Declaració de Prestacions del producte o parts del sistema (DoP)
 - Avaluació Tècnica Europea del producte o sistema (ETA)
 - Informe d'assaig del producte segons norma
 - Control de gruixos del producte aplicat (ECA)
 - Fitxa Tècnica (FT)
 - Fitxa de Seguretat (FS)
 - Altres documents aportats: ASSAIG NOMINATIU DISTRIBUIDOR

¹ Únicament caldrà presentar la documentació necessària per a cada producte, no el total dels documents complementaris llistats en aquest formulari.

² La determinació de la documentació complementària a aportar en cada cas haurà de ser valorada per l'agent que correspongui en funció del producte en concret. Així mateix es recorda l'existència de documents de referència per dur a terme aquesta tasca com són la Guia de Validació documental contra incendis, el "Documento de Apoyo DA DB-SI 1" i el document "Marcado CE ¿Cómo se comprueba?"

DOCUMENTACIÓ COMPLEMENTÀRIA

KNAUF GmbH España
Avenida de Burgos 114 - Edificio Cella 1
28050 Madrid (España)
Tel. +34 91 3830540
Fax. +34 91 7861427
www.knauf.es

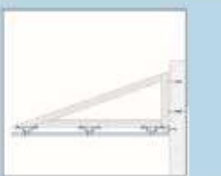


KNAUF

CERTIFICADO DE ENSAYO

24630

Laboratorio: Applus
Nº de ensayo: 18/17412-1073



Fecha: 10/11/2022

Franja cortafuegos Knauf D112-FC01

Obra: IGNITOR PRODUCTOS IGNIFUGOS, S.L.

PASSATGE IGNASI IGLESIES, 13, NAU 1-7, CORNELLA DE LLOBREGAT

BARCELONA, ESPAÑA

Instalador: TERPOLAR AÏLLAMENTS, S.L.U.

Certificamos que la franja cortafuegos para naves Knauf D112-FC01 ha sido homologado por nuestra empresa, de acuerdo con los materiales y forma de montaje que se indican en nuestra hoja técnica.

Knauf garantiza la resistencia al fuego EI 60 minutos, del sistema descrito a continuación:

Sistema Knauf	Placas	Espesor (mínimo)	Perfiles Tipo			Modulación (mm)		EI min.
			Primario	Secundario	Perimetral	Principal	Secundario	
D112-FC0101	DF	2x15	48/350,6	47/170,6	-	750	-	60

Este certificado deberá ser acompañado por un escrito de la empresa Montadora o proveedora del material, donde conste que todos los materiales utilizados han sido comercializados por Knauf España. El montaje del sistema debe realizarse de idéntica manera al que ha sido ensayado, y de acuerdo a lo que indica la normativa RSCIEI. Cualquier variación de los puntos mencionados, invalida este certificado.



Fecha emisión del certificado

15 de Noviembre de 2022

KNAUF GmbH España
Avenida de Burgos 114 - Edificio Cella 1
28050 Madrid (España)
Tel. +34 91 3830540
Fax. +34 91 7861427
www.knauf.es

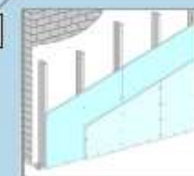


KNAUF

CERTIFICADO DE ENSAYO

24630

Laboratorio: Tecnalia / Applus
Nº de ensayo: 050420_002 / 16/11580-1058



Fecha finalización de montaje: 10/11/2022

Trasdosado Knauf W628 120/600 (70+2x25DF)

Obra: IGNITOR PRODUCTOS IGNIFUGOS, S.L.

PASSATGE IGNASI IGLESIES, 13, NAU 1-7, CORNELLA DE LLOBREGAT

BARCELONA, ESPAÑA

Instalador: TERPOLAR AÏLLAMENTS, S.L.U.

Certificamos que el trasdosado Knauf W628 ha sido homologado por nuestra empresa, de acuerdo con los materiales y forma de montaje que se indican en nuestra hoja técnica.

Knauf garantiza la resistencia al fuego EI 120 minutos, del sistema descrito a continuación:

Sistema Knauf	Placas	Espesor (mínimo)	Perfil	Modulación (mm) / Disposición	Lana mineral		EI min.
					Esesor	Densidad	
W628	DF	2x25	MC70380E	600	0	0	120

Este certificado deberá ser acompañado por un escrito de la empresa Instaladora o proveedora del material, donde conste que todos los materiales utilizados han sido comercializados por Knauf España. El montaje del sistema debe realizarse de idéntica manera al que ha sido ensayado, y la altura del sistema esté acorde con lo que indica la normativa UNE 102.043. Cualquier variación de los puntos mencionados, invalida este certificado.



Fecha emisión del certificado

15 de Noviembre de 2022

DOCUMENTACIÓ COMPLEMENTÀRIA



DECLARACIÓN DE PRESTACIONES

nº 0096_Knauf_Cortafuego_DF_2021-09-22

- Código de identificación única del producto tipo: **DF – Knauf Cortafuego DF 12,5 mm
DF – Knauf Cortafuego DF 15 mm
DF – Knauf Cortafuego DF 25 mm**
- Usos previstos: **Placas de yeso laminado para edificación en general**
- Fabricante: **Knauf GmbH Sucursal en España | Avda. de Burgos, 114 6ª planta | 28050 Madrid
Tel.: +34 900 106 114
e-mail: knauf@knauf.es**
- Representante autorizado: **no relevante**
- Sistemas de evaluación y verificación de la constancia de las prestaciones (EVCP): **Sistema 4**
- a) Norma armonizada: **EN 520:2004+A1:2009**
Organismos notificados: **no relevante**
- b) Documento de evaluación europeo: **no relevante**
Evaluación técnica europea: **no relevante**
Organismo de evaluación técnica: **no relevante**
Organismos notificados: **no relevante**

7. Prestaciones declaradas:

Características esenciales	Prestación	
Reacción al fuego	R2F	A2-s1, d0 (B)
Resistencia al esfuerzo cortante	↑↓	NPD
Factor de resistencia al vapor de agua	μ	10/4 (EN ISO 10456)
Conductividad térmica	λ	≥ 0,23 W/mK (EN ISO 10456)
Resistencia a flexión	F	pasa
Sustancias peligrosas	DS	NPD
Resistencia al impacto *	→	NPD
Aislamiento acústico a ruido aéreo *	R	NPD
Absorción acústica *	α	NPD

* Estas características dependen del sistema y las proporcionará el fabricante en su documentación en base al uso previsto.

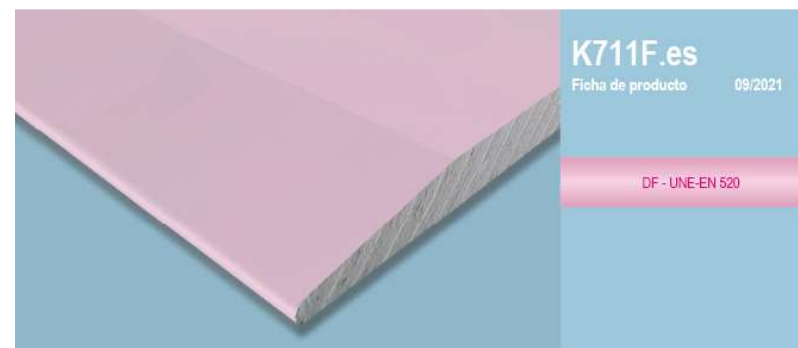
- Documentación técnica adecuada y/o documentación técnica específica: **no relevante**

Las prestaciones del producto identificado anteriormente son conformes con el conjunto de prestaciones declaradas. La presente declaración de prestaciones se emite, de conformidad con el Reglamento (UE) nº 305/2011, bajo la sola responsabilidad del fabricante arriba identificado.

Firmado por y en nombre del fabricante por:

Madrid, a 22 de septiembre de 2021


Pablo Maroto
(Director de Marketing y Técnico)



Knauf Cortafuego DF

Placa de yeso laminado para sistemas con mayor resistencia al fuego

Descripción del producto

Placa de yeso laminado con densidad controlada y cohesión del alma mejorada a altas temperaturas. Tiene un núcleo de yeso reforzado con fibra de vidrio y otros aditivos. La cara vista de color rosa permite identificar en obra los sistemas con requisitos elevados de resistencia al fuego.

Tipo de placa:

- UNE-EN 520
- Color del cartón (cara vista): **rosa**
- Tinta del rotulo: **rosa**

Almacenaje

En silos secos, en palets.

Calidad

De acuerdo a la norma UNE-EN 520, el producto está sometido a ensayos de tipo inicial y al control de la producción en fábrica que le otorgan el marcado CE y la marca N de AENOR.

Campo de aplicación

Las placas Knauf Cortafuego DF pueden ser utilizadas en cualquier unidad de obra en interior como aplicado de sistemas de construcción en seco en los que se requiera alcanzar una elevada resistencia al fuego.

Sistemas:

- W11.es Tabiques con estructura metálica
- W12.es Tabiques con estructura de madera
- W62.es Trasdosados autoportantes
- W63.es Sistemas Shaftwall
- D11.es Techos suspendidos
- D11-FC.es Franjas cortafuego para naves
- K25D es Protección al fuego de vigas y pilares metálicos
- WM.es Cerramientos de fachada Knauf Aquapanel
- WC111G es Protección al fuego para muro cortina

Propiedades

- Buena cohesión del yeso a altas temperaturas
- Fácil de trabajar
- No combustible
- Se puede curvar (placa de 12,5 mm)
- Poca retracción e hinchazón con los cambios climáticos

No es apta para zonas de humedad permanente ni para tabiques que tengan conducciones de líquidos en su interior.



DOCUMENTACIÓ COMPLEMENTÀRIA



Knauf GmbH Sucursal en España, fábrica de Guixers
Ctra. de Berga Km 28,5 25285 Guixers (Lérida) España

18

Nº 0123_Perfil Maestra Omega_80/50/16/0,55_2018-10-19

EN 14195:2005

Maestra Omega 80

Perfiles metálicos como estructura portante de sistemas de placa de yeso laminado en edificación

Perfis metálicos como suporte de carga em sistemas de placas de gesso laminado em edificação

Reacción al fuego – R2F
Reação ao fogo

A1

Resistencia a flexión:
Resistência à flexão - σ

140 N/mm²



Knauf GmbH Sucursal en España | Avda. de Burgos, 114 6ª planta | 28050 Madrid
España | Espanha

06

0096_Knauf_Cortafuego_DF_2021-09-22

EN 520:2004 + A1:2009

DF – Knauf Cortafuego DF 15 mm

Placas de yeso laminado para edificación en general
Placas de gesso laminado para construção em geral

Reacción al fuego
Reação ao fogo

R2F A2-s1, d0 (B)

Factor de resistencia al vapor de agua
Fator de resistência ao vapor de água

μ 10/4 (EN ISO 10456)

Conductividad térmica
Condutividade térmica

λ $\geq 0,23$ W/mK (EN ISO 10456)

Resistencia a flexión
Resistência à flexão

F pasa cumple

DOCUMENTACIÓ COMPLEMENTÀRIA



Knauf GmbH Sucursal en España | Avda. de Burgos, 114 6ª planta | 28050 Madrid
España | Espanha

07

0096_Knauf_Montantes_y_Canales_2020-10-05

EN 14195:2005

U/30/70/30 – Knauf Canal 70/30/0,55

Perfiles metálicos para su uso en sistemas de placas de yeso laminado
Perfis metálicos para uso em sistemas de placas de gesso laminado

Reacción al fuego R2F A1
Reação ao fogo

Límite elástico σ 140 N/mm²
Limite elástico



Knauf GmbH Sucursal en España | Avda. de Burgos, 114 6ª planta | 28050 Madrid
España | Espanha

07

0096_Knauf_Montantes_y_Canales_2020-10-05

EN 14195:2005

C/37/68,8/39 – Knauf Montante 70/38/0,6

Perfiles metálicos para su uso en sistemas de placas de yeso laminado
Perfis metálicos para uso em sistemas de placas de gesso laminado

Reacción al fuego R2F A1
Reação ao fogo

Límite elástico σ 140 N/mm²
Limite elástico

DOCUMENTACIÓ COMPLEMENTÀRIA



Knauf GmbH España, Av. de Manoteras, 10 – edif. C – 3º, 28050 Madrid
Tel. +34 913 830 540, Fax. +34 917 661 427, E-Mail: knauf@Knauf.es

07

Nº. 21 _Perfil Maestra CD/60/27/0,6 - 2013-06-18

EN 14195:2005-02

EN 14195 — Maestra CD /27/60/27

Perfiles metálicos como estructura portante de sistemas de placas de yeso laminado en edificación

Reacción al fuego: A1
Resistencia a flexión - σ : 140 N/mm²



Knauf GmbH Sucursal en España | Avda. de Burgos, 114 6ª planta | 28050 Madrid
España | Espanha

15

0096_Knauf_Cortafuego_DF_2021-09-22

EN 520:2004 + A1:2009

DF – Knauf Cortafuego DF 25 mm

Placas de yeso laminado para edificación en general
Placas de gesso laminado para construção em geral

Reacción al fuego R2F A2-s1, d0 (B)
Reação ao fogo

Factor de resistencia al vapor de agua μ 10/4 (EN ISO 10456)
Fator de resistência ao vapor de água

Conductividad térmica λ $\geq 0,23$ W/mK (EN ISO 10456)
Condutividade térmica

Resistencia a flexión F pasa
Resistência à flexão cumpre



EXEMPLE ESTRUCTURA METÀL·LICA

QUI EL FA ...

C - Certificat d'instal·lació o aplicació de productes de protecció d'estructures

Instal·lació i aplicació de productes i sistemes de protecció passiva enfront l'acció del foc

Dades de l'instal·lador o aplicador o del tècnic competent

Nom i cognoms	NIF	
LLORENÇ DOMINGO CAPDEVILA	39366036H	
Especialitat instal·lador / Titulació tècnica	Empresa instal·ladora / aplicadora	
PROTECCIO PASSIVA CONTRA INCENDIS	IGNITOR PRODUCTOS IGNÍFUGOS, S.L.	
Adreça	Municipi	Codi postal
CARRER COBALT 93	HOSPITALET DE LLOBREGAT	08907

Identificació de l'obra

Nom de l'establiment, infraestructura o edifici facultativa

Peticionari Promotor Constructor Direcció

NAU	Nom peticionari	NIF
	XXXXXXXXXXXXXXXX	XXXXXXXXXXXX
Adreça	Municipi	Codi postal
PASSATGE IGNASI IGLESIAS 13 NAU1	CORNELLÀ DE LLOBREGAT	08940

ES CERTIFICA

Dades de la instal·lació o aplicació del producte ¹

Tipus de material que forma l'estructura	Producte aplicat MORTER PERLIFOC HP I PINTURA INTERCHAR 1120, FIREFILM A6, PROMPAINT SC4
<input checked="" type="checkbox"/> Acer <input type="checkbox"/> Formigó <input type="checkbox"/> Fusta <input type="checkbox"/> Altres	Funció <u>sectoritzadora</u> (REI) <input type="checkbox"/> Sí <input checked="" type="checkbox"/> No
Temperatura crítica o de carbonització 500 °C	Control final de gruixos del producte aplicat <input checked="" type="checkbox"/> No <input type="checkbox"/> Sí
Entitat o tècnic:	

Emplaçament i característiques dels elements estructurals S'adjunta document apart¹

Nº	Tipus d'element [biga, ... / IPN, ...]	Acer		Fusta o FA	Gruix aplicat [mm / μ m]	Localització a l'edifici [planta o sector d'incendis]	Resistència al foc [R / REI - XX]
		Tª crítica [[$\frac{Ech}{\rho C}$] °C]	Factor de forma [m²]	Secció [b x h, cm]			
8	PILARS HEB 200 A 3C	500	122	--	3451 μ m	PLANTA SOTERRANI	PINTURA INTERCHAR 1120 R-120
4	BIGUES IPN 400 A 1C	500	13	--	1366 μ m	PLANTA SOTERRANI	PINTURA INTERCHAR 1120 R-120
1	BIGA HEB 260 A 2C	500	63	--	2175 μ m	PLANTA SOTERRANI	PINTURA INTERCHAR 1120 R-120
1	PILAR Ø 155 x 8 A 4C	500	135	--	18 mm	PLANTA SOTERRANI	MORTERO R-120
2	BIGUES # 50 x 50 x 6,3 A 4C	500	174	--	22 mm	PLANTA SOTERRANI	MORTERO R-120
4	PILARS UPN 120 A 4C	500	255	--	24 mm	NAVE ZONA FONDO	MORTERO R-120
4	PILARS UPN 120 A 3C	500	223	--	22 mm	NAVE ZONA FONDO	MORTERO R-120
4	BIGUES IPN 200 A 4C	500	212	--	22 mm	NAVE ZONA FONDO	MORTERO R-120
2	BIGUES Ø 160 x 8 A 4C	500	135	--	18 mm	NAVE ZONA FONDO	MORTERO R-120
4	PILARS 2UPN 160 A 1C	500	27	--	1652 μ m	ZONA NAVE ENTRADA	PINTURA INTERCHAR 1120 R-120
8	PILARS UPN 160 A 4C	500	228	--	1773 μ m	ZONA NAVE ENTRADA	PINTURA PROMPAINT SC4 R-90
10	PLETINES 150 x 10 A 3C	500	100	--	1489 μ m	ZONA NAVE ENTRADA	PINTURA FIREFILM A6 R-90

DOCUMENTACIÓ COMPLEMENTÀRIA

CERTIFICA

1. Que el producte subministrat a l'obra compleix les prestacions definides en el projecte, o les condicions prescrites per la direcció facultativa, i s'acredita la validesa dels documents presentats.
2. Que la instal·lació o aplicació del producte s'ha dut a terme seguint les instruccions de la direcció facultativa, del fabricant pel que fa al suport d'obra i pel que fa també a les limitacions establertes en el camp d'aplicació de l'assaig, les normes EXAP, l'Avaluació Tècnica Europea (ETA) o l'avaluació de la idoneïtat tècnica, en cas que existeixin.
3. Documentació complementària que s'aporta^{1,2} juntament amb el certificat:

<input checked="" type="checkbox"/>	Informe d'assaig segons norma WF362028	i data 10/03/2016
<input checked="" type="checkbox"/>	Informe <u>evaluació tècnica europea</u> ETA 20/0032	i data 31/01/2020
<input checked="" type="checkbox"/>	Informe <u>evaluació tècnica europea</u> ETA 11/0045	i data 10/03/2016
<input checked="" type="checkbox"/>	Informe <u>evaluació tècnica europea</u> ETA 18/0672	i data 29/05/2020

¹ Únicament caldrà presentar la documentació necessària per a cada producte, no el total dels documents complementaris llistats en aquest formulari.

² La determinació de la documentació complementària a aportar en cada cas haurà de ser valorada per l'agent que correspongui en funció del producte en concret. Així mateix es recorda l'existència de documents de referència per dur a terme aquesta tasca com són la Guia de Validació documental contra incendis, el "Documento de Apoyo DA DB-SI 1" i el document "Marco CE ¿ Como se comprueba ?"

DOCUMENTACIÓ COMPLEMENTÀRIA

Emplaçament i característiques dels elements estructurals
apart¹

S'adjunta document

Nº	Tipus d'element <i>[biga, ... / IPN, ...]</i>	Acer		Fusta o F.A.	Gruix aplicat <i>[mm / μm]</i>	Localització a l'edifici <i>[planta o sector d'incendis]</i>	Resistència al foc <i>[R / REI- XX]</i>
		Tª crítica <i>[$\frac{(E_{cr})}{\rho C}$ °C]</i>	Factor de forma <i>[m⁻¹]</i>	Secció <i>[b x h, cm]</i>			
8	PILARS HEB 200 A 3C	500	122	--	3451 μm	PLANTA SOTERRANI	PINTURA INTERCHAR 1120 R-120
4	BIGUES IPN 400 A 1C	500	13	--	1366 μm	PLANTA SOTERRANI	PINTURA INTERCHAR 1120 R-120
1	BIGA HEB 260 A 2C	500	63	--	2175 μm	PLANTA SOTERRANI	PINTURA INTERCHAR 1120 R-120
1	PILAR Ø 155 x 8 A 4C	500	135	--	18 mm	PLANTA SOTERRANI	MORTERO R-120
2	BIGUES # 50 x 50 x 6,3 A 4C	500	174	--	22 mm	PLANTA SOTERRANI	MORTERO R-120
4	PILARS UPN 120 A 4C	500	255	--	24 mm	NAVE ZONA FONDO	MORTERO R-120
4	PILARS UPN 120 A 3C	500	223	--	22 mm	NAVE ZONA FONDO	MORTERO R-120
4	BIGUES IPN 200 A 4C	500	212	--	22 mm	NAVE ZONA FONDO	MORTERO R-120
2	BIGUES Ø 160 x 8 A 4C	500	135	--	18 mm	NAVE ZONA FONDO	MORTERO R-120
4	PILARS 2UPN 160 A 1C	500	27	--	1652 μm	ZONA NAVE ENTRADA	PINTURA INTERCHAR 1120 R-120
8	PILARS UPN 160 A 4C	500	228	--	1773 μm	ZONA NAVE ENTRADA	PINTURA PROMAPANT SC4 R-90
10	PLETINES 150 x 10 A 3C	500	100	--	1489 μm	ZONA NAVE ENTRADA	PINTURA FIREFILM A6 R-90
4	BIGUES 2L 180 x 14 A 4C	500	108	--	1056 μm	ZONA NAVE ENTRADA	PINTURA FIREFILM A6 R-90

DOCUMENTACIÓ COMPLEMENTÀRIA

Exova Warringtonfire
Homesfield Road
Warrington
WA1 2DS
Reino Unido

T: +44 (0) 1925 655 116
F: +44 (0) 1925 655 419
E: warrington@exova.com
W: www.exova.com



Testing. Advising. Assuring.

Título:

Resumen de la evaluación (WF362028) de la capacidad de un revestimiento intumescente conocido como PROMAPAIN[®] SC4 para proteger acero estructural (columnas y vigas de secciones en I y H) según el método de regresión numérica definido en la norma EN 13381-8: 2013

Elaborado para:

Centro de investigación y tecnología de Promat, Bormstraat 24, 2830 Willebroek-Tisselt, Bélgica

Fecha:

10 de marzo de 2016

Table 12: I/H-Column Sections 90 Minutes

Section Factor up to m ⁻¹	Thickness (mm) Required for a Design Temperature						
	350°C	400°C	450°C	500°C	550°C	600°C	620°C
67	2.335	1.862	1.457	1.184	0.913	0.676	0.579
70	2.375	1.902	1.498	1.226	0.958	0.724	0.628
75	2.427	1.953	1.551	1.281	1.016	0.785	0.690
80	2.473	1.998	1.596	1.329	1.066	0.837	0.744
85	-	2.037	1.637	1.370	1.109	0.883	0.791
90	-	2.073	1.672	1.407	1.148	0.923	0.832
95	-	2.104	1.704	1.440	1.182	0.959	0.868
100	-	2.132	1.732	1.469	1.212	0.991	0.901
105	-	2.158	1.758	1.495	1.239	1.019	0.930
110	-	2.181	1.781	1.519	1.264	1.045	0.956
115	-	2.202	1.802	1.541	1.286	1.068	0.980
120	-	2.221	1.822	1.560	1.307	1.089	1.001
125	-	2.239	1.840	1.579	1.326	1.109	1.021
130	-	2.256	1.856	1.595	1.343	1.127	1.039
135	-	2.271	1.871	1.611	1.359	1.143	1.056
140	-	2.285	1.885	1.625	1.373	1.158	1.071
145	-	2.298	1.898	1.638	1.387	1.172	1.086
150	-	2.310	1.910	1.650	1.400	1.186	1.099
155	-	2.322	1.921	1.662	1.411	1.198	1.111
160	-	2.332	1.932	1.672	1.422	1.209	1.123
165	-	2.343	1.942	1.683	1.433	1.220	1.134
170	-	2.352	1.951	1.692	1.442	1.230	1.144
175	-	2.361	1.960	1.701	1.452	1.239	1.154
180	-	2.369	1.969	1.709	1.460	1.248	1.163
185	-	2.377	1.976	1.717	1.468	1.257	1.171
190	-	2.385	1.984	1.725	1.476	1.264	1.179
195	-	2.392	1.991	1.732	1.483	1.272	1.187
200	-	2.399	1.998	1.738	1.490	1.279	1.194
205	-	2.405	2.004	1.745	1.497	1.286	1.201
210	-	2.412	2.010	1.751	1.503	1.292	1.207
215	-	2.417	2.016	1.757	1.509	1.298	1.214
220	-	2.423	2.021	1.762	1.514	1.304	1.219
225	-	2.428	2.027	1.768	1.520	1.310	1.225
230	-	2.434	2.032	1.773	1.525	1.315	1.230
235	-	2.438	2.036	1.777	1.530	1.320	1.236
240	-	2.443	2.041	1.782	1.535	1.325	1.240

DOCUMENTACIÓ COMPLEMENTÀRIA

Emplaçament i característiques dels elements estructurals apart ¹							<input type="checkbox"/> S'adjunta document
Nº	Tipus d'element <i>[biga, ... / IPN, ...]</i>	Acer		Fusta o FA	Graix aplicat <i>[mm / µm]</i>	Localització a l'edifici <i>[planta o sector d'incendis]</i>	Resistència al foc <i>[R / REI - XX]</i>
		Tª crítica <i>[(°C)]</i>	Factor de forma <i>[m²]</i>	Secció <i>[b x h, cm]</i>			
8	PILARS HEB 200 A 3C	500	122	--	3451 µm	PLANTA SOTERRANI	PINTURA INTERCHAR 1120 R-120
4	BIGUES IPN 400 A 1C	500	13	--	1366 µm	PLANTA SOTERRANI	PINTURA INTERCHAR 1120 R-120
1	BIGA HEB 260 A 2C	500	63	--	2175 µm	PLANTA SOTERRANI	PINTURA INTERCHAR 1120 R-120
1	PILAR Ø 155 x 8 A 4C	500	135	--	18 mm	PLANTA SOTERRANI	MORTERO R-120
2	BIGUES # 50 x 50 x 6,3 A 4C	500	174	--	22 mm	PLANTA SOTERRANI	MORTERO R-120
4	PILARS UPN 120 A 4C	500	255	--	24 mm	NAVE ZONA FONDO	MORTERO R-120
4	PILARS UPN 120 A 3C	500	223	--	22 mm	NAVE ZONA FONDO	MORTERO R-120
4	BIGUES IPN 200 A 4C	500	212	--	22 mm	NAVE ZONA FONDO	MORTERO R-120
2	BIGUES Ø 160 x 8 A 4C	500	135	--	18 mm	NAVE ZONA FONDO	MORTERO R-120
4	PILARS 2UPN 160 A 1C	500	27	--	1652 µm	ZONA NAVE ENTRADA	PINTURA INTERCHAR 1120 R-120
8	PILARS UPN 160 A 4C	500	228	--	1773 µm	ZONA NAVE ENTRADA	PINTURA PROMAPAIN SC4 R-90
10	PLETINES 150 x 10 A 3C	500	100	--	1489 µm	ZONA NAVE ENTRADA	PINTURA FIREFILM A6 R-90

DOCUMENTACIÓ COMPLEMENTÀRIA



European Technical
Assessment

ETA 20/0032
of 2020/01/31

General Part

Technical Assessment Body issuing the European Technical Assessment: Warringtonfire Testing and Certification Limited	
Trade name of the construction product	Firefilm A6
Product family to which the construction product belongs	35, Fire Protective Products Reactive Coating for the Fire Protection of Steel Elements
Manufacturer	Perlita y Vermiculita S.L.U. Calle Garraf s/n, Polígono Can Prunera Vallirana, Barcelona, 08759 Spain
Manufacturing plant(s)	Perlita y Vermiculita S.L.U. Aljibe 19 - Poligon Industrial Carratera de la Isla Dos Hermanas, Sevilla 41703 Spain
This European Technical Assessment contains	26 pages including 1 Annex which form an integral part of this assessment;
	Annex(es) B - C Contain(s) confidential information and is/are not included in the European Technical Assessment when that assessment is publicly available.
This European Technical Assessment is issued in accordance with regulation (EU) No 305/2011, on the basis of	EAD 350402-00-1106: FIRE PROTECTIVE REACTIVE COATING FOR STRUCTURAL STEEL

Table 12 I-Section Columns 90 minutes

Required Thickness (mm) for a Design Temperature (°

Section Factor (m-1)	350	400	450	500	550	600
50	-	1.296	0.959	0.637	0.451	0.359
55	-	1.409	1.065	0.701	0.491	0.390
60	-	1.521	1.214	0.804	0.548	0.438
65	-	-	1.306	0.921	0.604	0.486
70	-	-	1.387	1.043	0.660	0.523
75	-	-	1.467	1.165	0.717	0.548
80	-	-	1.548	1.261	0.773	0.572
85	-	-	-	1.318	0.832	0.596
90	-	-	-	1.375	0.940	0.621
95	-	-	-	1.432	1.048	0.645
100	-	-	-	1.489	1.156	0.693
105	-	-	-	1.546	1.249	0.740
110	-	-	-	1.603	1.290	0.788
115	-	-	-	-	1.332	0.836
120	-	-	-	-	1.373	0.884
125	-	-	-	-	1.414	0.932
130	-	-	-	-	1.456	0.980
135	-	-	-	-	1.497	1.028
140	-	-	-	-	1.539	1.075
145	-	-	-	-	1.580	1.123
150	-	-	-	-	1.622	1.230
155	-	-	-	-	-	1.268
160	-	-	-	-	-	1.300
165	-	-	-	-	-	1.332

DOCUMENTACIÓ COMPLEMENTÀRIA

Emplaçament i característiques dels elements estructurals apart ¹							<input type="checkbox"/> S'adjunta document
Nº	Tipus d'element [biga,... / IPN, ...]	Acer		Fusta o FA	Graix aplicat [mm / μm]	Localització a l'edifici [planta o sector d'incendis]	Resistència al foc [R / REI - XX]
		Tª crítica [($\frac{Q_{cr}}{Q_{oc}}$) °C]	Factor de forma [m²]	Secció [b x h, cm]			
8	PILARS HEB 200 A 3C	500	122	--	3451 μm	PLANTA SOTERRANI	PINTURA INTERCHAR 1120 R-120
4	BIGUES IPN 400 A 1C	500	13	--	1366 μm	PLANTA SOTERRANI	PINTURA INTERCHAR 1120 R-120
1	BIGA HEB 260 A 2C	500	63	--	2175 μm	PLANTA SOTERRANI	PINTURA INTERCHAR 1120 R-120
1	PILAR Ø 155 x 8 A 4C	500	135	--	18 mm	PLANTA SOTERRANI	MORTERO R-120
2	BIGUES # 50 x 50 x 6,3 A 4C	500	174	--	22 mm	PLANTA SOTERRANI	MORTERO R-120
4	PILARS UPN 120 A 4C	500	255	--	24 mm	NAVE ZONA FONDO	MORTERO R-120
4	PILARS UPN 120 A 3C	500	223	--	22 mm	NAVE ZONA FONDO	MORTERO R-120
4	BIGUES IPN 200 A 4C	500	212	--	22 mm	NAVE ZONA FONDO	MORTERO R-120
2	BIGUES Ø 160 x 8 A 4C	500	135	--	18 mm	NAVE ZONA FONDO	MORTERO R-120
4	PILARS 2UPN 160 A 1C	500	27	--	1652 μm	ZONA NAVE ENTRADA	PINTURA INTERCHAR 1120 R-120
8	PILARS UPN 160 A 4C	500	228	--	1773 μm	ZONA NAVE ENTRADA	PINTURA PROMAPAIN SC4 R-90
10	PLETINES 150 x 10 A 3C	500	100	--	1489 μm	ZONA NAVE ENTRADA	PINTURA FIREFILM A6 R-90

DOCUMENTACIÓ COMPLEMENTÀRIA



Evaluación Técnica
Europea

ETA 11/0045
de 10/03/2016

Parte general

Organismo de evaluación que emite la ETA y designado según el Artículo 29 del Reglamento (UE) nº. 305/2011: Warrington Certification Limited	
Nombre comercial del producto de construcción	Interchar 1120
Familia de producto a la que pertenece el producto de construcción	35. Productos de protección contra incendios Recubrimiento reactivo para la protección contra incendios de elementos de acero
Fabricante	International Paint Limited Stoneygate Lane Felling Gateshead NE10 0JY Reino Unido
Planta(s) de fabricación	International Paint Holmedalen 3, Aspereds Industrionrade 42457 Angered, Suecia
Esta Aprobación Técnica Europea contiene	14 páginas más 1 anexo que forman una parte integral de esta evaluación.
	Los Anexos B y C contienen información confidencial y no estará incluido en la Evaluación Técnica Europea cuando esa evaluación sea hecha pública.
Esta Evaluación Técnica Europea se publica según el Reglamento (UE) Nº. 305/2011, en base a	ETAG 018-1, edición abril 2013 y ETAG 018-2, edición noviembre 2011 utilizadas como Documento de Evaluación Europea (EAD)
Esta versión sustituye a:	La ETE anterior con el mismo número publicada el 22 de septiembre de 2011.

Tabla 4: Columnas de sección H 120 minutos

Factor de sección de hasta m ⁻¹	Espesor (mm) requerido para una temperatura de dis						
	350°C	400°C	450°C	500°C	550°C	600°C	650°C
49	2.827	2.301	1.917	1.652	1.402	1.189	1.012
50	3.069	2.477	2.074	1.783	1.502	1.270	1.076
55	3.312	2.653	2.231	1.914	1.603	1.351	1.141
60	3.554	2.829	2.389	2.045	1.703	1.432	1.206
65	3.796	3.005	2.546	2.175	1.804	1.513	1.271
70	4.038	3.181	2.703	2.306	1.904	1.595	1.336
75	4.281	3.357	2.854	2.437	2.005	1.676	1.401
80	4.523	3.533	2.980	2.568	2.105	1.757	1.466
85	4.765	3.709	3.106	2.698	2.206	1.838	1.531
90	5.007	3.885	3.231	2.829	2.306	1.919	1.596
95		4.061	3.357	2.918	2.407	2.001	1.661
100		4.237	3.483	3.007	2.507	2.082	1.726
105		4.413	3.608	3.095	2.608	2.163	1.790
110		4.589	3.734	3.184	2.708	2.244	1.855
115		4.765	3.860	3.273	2.809	2.326	1.920
120		4.941	3.986	3.362	2.886	2.407	1.985
125		5.117	4.111	3.451	2.956	2.488	2.050
130			4.237	3.539	3.027	2.569	2.115
135			4.363	3.628	3.097	2.650	2.180
140			4.488	3.717	3.168	2.732	2.245
145			4.614	3.806	3.239	2.813	2.310
150			4.740	3.895	3.309	2.888	2.375
155			4.935	3.983	3.380	2.962	2.440
160			5.148	4.072	3.451	3.036	2.504
165			5.361	4.161	3.521	3.110	2.569
170			5.574	4.250	3.592	3.184	2.634
175			5.787	4.339	3.663	3.258	2.699
180			5.999	4.428	3.733	3.331	2.764
185			6.212	4.516	3.804	3.405	2.829
190			6.425	4.605	3.875	3.479	2.933
195			6.638	4.694	3.945	3.553	3.037
200			6.851	4.790	4.016	3.627	3.141

DOCUMENTACIÓ COMPLEMENTÀRIA

Emplaçament i característiques dels elements estructurals

S'adjunta document

apart¹

Nº	Tipus d'element <i>[biga, ... / IPN, ...]</i>	Acer		Fusta o FA	Gruix aplicat <i>[mm / μm]</i>	Localització a l'edifici <i>[planta o sector d'incendis]</i>	Resistència al foc <i>[R / REI - XX]</i>
		Tª crítica <i>[[$\frac{E_{cr}}{\sigma_c}$]]</i>	Factor de forma <i>[m²]</i>	Secció <i>[b x h, cm]</i>			
8	PILARS HEB 200 A 3C	500	122	--	3451 μ m	PLANTA SOTERRANI	PINTURA INTERCHAR 1120 R-120
4	BIGUES IPN 400 A 1C	500	13	--	1366 μ m	PLANTA SOTERRANI	PINTURA INTERCHAR 1120 R-120
1	BIGA HEB 260 A 2C	500	63	--	2175 μ m	PLANTA SOTERRANI	PINTURA INTERCHAR 1120 R-120
1	PILAR Ø 155 x 8 A 4C	500	135	--	18 mm	PLANTA SOTERRANI	MORTERO R-120
2	BIGUES # 50 x 50 x 6,3 A 4C	500	174	--	22 mm	PLANTA SOTERRANI	MORTERO R-120
4	PILARS UPN 120 A 4C	500	255	--	24 mm	NAVE ZONA FONDO	MORTERO R-120
4	PILARS UPN 120 A 3C	500	223	--	22 mm	NAVE ZONA FONDO	MORTERO R-120
4	BIGUES IPN 200 A 4C	500	212	--	22 mm	NAVE ZONA FONDO	MORTERO R-120
2	BIGUES Ø 160 x 8 A 4C	500	135	--	18 mm	NAVE ZONA FONDO	MORTERO R-120
4	PILARS 2UPN 160 A 1C	500	27	--	1652 μ m	ZONA NAVE ENTRADA	PINTURA INTERCHAR 1120 R-120
8	PILARS UPN 160 A 4C	500	228	--	1773 μ m	ZONA NAVE ENTRADA	PINTURA PROMAPAIN SC4 R-90
10	PLETINES 150 x 10 A 3C	500	100	--	1489 μ m	ZONA NAVE ENTRADA	PINTURA FIREFILM A6 R-90

DOCUMENTACIÓ COMPLEMENTÀRIA



Evaluación Técnica Europea

ETE 18/0672
de 25/ 12/ 2023

Parte General

Organismo que publica este ETE y ha sido notificado según el Artículo 29 del Reglamento (EU) N° 305/2011

Instituto de Ciencias de la Construcción Eduardo Torroja (IETcc)

Nombre comercial del producto de construcción

PERLIFOC HP

Familia de productos a los cuales pertenece este producto de construcción

Revestimiento para la protección de elementos constructivos frente al fuego

Fabricante

PERLITA Y VERMICULITA S.L.U.
C/ Numància n.º 185, Entresuelo. 08034
Barcelona. España

Planta(s) de fabricación

C/ Garraf s/n. Pol. Ind. Can Prunera. 08759
VALLIRANA (Barcelona). España

Esta Evaluación Técnica Europea contiene

41 páginas incluyendo 1 Anejo el cual forma parte de esta evaluación.
Anejo 2. Contiene información confidencial y no es incluido es este ETE

Esta Evaluación Técnica Europea se publica conforme con el reglamento (EU) N° 305/2011, en base a

DEE 350140-00-1106. Revestimiento para la protección de elementos constructivos frente al fuego

Este ETE reemplaza al

ETE 18/0672 publicado el 29/ 05/ 2020

Masividad A _m /V (m ⁻¹)	Clasificación Resistencia al fuego (Secciones huecas)					
	R15	R30	R45	R60	R90	R120
	Espesor de la protección (mm). Perlifoc HP - 500 °C					
68	10	10	10	10	10	10
70	10	10	10	10	10	11
80	10	10	10	10	10	12
90	10	10	10	10	10	13
100	10	10	10	10	11	13
110	10	10	10	10	11	14
120	10	10	10	10	12	16
130	10	10	10	10	12	17
140	10	10	10	10	13	18
150	10	10	10	10	14	18
160	10	10	10	10	14	20
170	11	11	11	11	14	21
180	11	11	11	11	15	22
190	11	11	11	11	15	24
200	11	11	11	11	16	24
210	11	11	11	12	17	25
220	11	11	11	12	17	27
230	11	11	11	12	18	27
240	11	11	11	12	19	29
250	11	11	11	13	19	29
260	11	11	11	14	20	30
270	11	11	11	14	20	31
280	11	11	11	14	21	31
290	11	11	11	14	21	31
300	11	11	11	15	21	31
310	11	11	11	15	23	33
320	11	11	11	15	23	33
330	11	11	11	15	23	33
340	11	11	11	15	24	33
350	11	11	11	16	24	34
360	11	11	11	16	24	34
370	11	11	11	16	25	34
380	11	11	11	16	25	34
390	11	11	11	16	26	35
400	11	11	11	18	26	35
410	11	11	11	18	26	35



**EXEMPLE PROTECCIÓ
ESTRUCTURA DE FUSTA
AMB VERNÍS INTUMESCENT**

QUI EL FA ...

CERTIFICAT D'APLICACIÓ DE PROTECCIÓ D'ESTRUCTURES

Dades de l'aplicador

Nom i cognoms

LLORENÇ DOMINGO CAPDEVILA

DNI 39366036H

Empresa instal·ladora / aplicadora

NIF B64404809

IGNITOR PRODUCTOS IGNÍFUGOS, S.L.

Adreça

Municipi

Codi postal

C/ COBALT 93

HOSPITALET DE LLOBREGAT

08907

Identificació de l'obra

Nom de l'establiment, infraestructura o edifici

Peticionari Promotor Constructor Direcció facultativa

SALA CAMP D'APRENTATGE

Nom peticionari

NIF

XXXXXXXX

XXXXXXXX

Adreça

Municipi

Codi postal

CARRER SANT VINCENT 8

ST JOAN DE LABRITJA
IBIZA

07811

DOCUMENTACIÓ COMPLEMENTÀRIA

IGNITOR PRODUCTOS IGNIFUGOS, S.L. CERTIFICA

1. Que el producte subministrat a l'obra compleix les prestacions definides en el projecte, o les condicions prescrites per la direcció facultativa, i s'acredita la validesa dels documents presentats.
2. Que la instal·lació o aplicació del producte s'ha dut a terme seguint les instruccions de la direcció facultativa, del fabricant pel que fa al suport d'obra i pel que fa també a les limitacions establertes en el camp d'aplicació de l'assaig, les normes EXAP, l'Avaluació Tècnica Europea (ETA) o l'avaluació de la idoneïtat tècnica, en cas que existeixin.
3. Documentació complementària que s'aporta^{1,2} juntament amb el certificat:
 - Avaluació Tècnica Europea del producte o sistema (ETA) 15-0424 i data 03-12-2019
 - Declaració de prestacions producte (DOP)

¹ Únicament caldrà presentar la documentació necessària per a cada producte, no el total dels documents complementaris llistats en aquest formulari.

² La determinació de la documentació complementària a aportar en cada cas haurà de ser valorada per l'agent que correspongui en funció de producte en concret. Així mateix es recorda l'existència de documents de referència per dur a terme aquesta tasca com són la Guia de Validació documental contra incendis, el "Documento de Apoyo DA DB-SI 1" i el document "Mercado CE ¿ Como se comprueba?"

DOCUMENTACIÓ COMPLEMENTÀRIA



Technický a zkušební ústav
stavební Praha, s.p.
Prosecká 811/76a
190 00 Praha
Česká republika
eota@tzus.cz



www.eta.eu

Evaluación Técnica Europea

ETA 15/0424
de 03/12/2019

(Traducción del checo al español. El texto original está redactado en inglés.)

Parte general

Organismo de Evaluación Técnica que emite la ETE:

Technický a zkušební ústav stavební Praha, s.p.

Nombre comercial del producto de construcción:

AITHON PV33

Área de producto a la que pertenece el producto de construcción:

Código del tipo de producto:
35 Productos retardantes al fuego

Fabricante:

Aithon Ricerche International srl
via Mazzini 68
21020 Ternate (VA)
Italia

Planta(s) de fabricación:

Planta no. 1
Planta no. 2

La presente Evaluación Técnica Europea contiene:

8 páginas

La presente Evaluación Técnica Europea se emite de acuerdo con el Reglamento (UE) 305/2011, en base a:

DITE 028, versión 2012, utilizada como Documento de Evaluación Europeo (DEE) Productos retardantes al fuego

Esta versión sustituye:

ETA 15/0424 del día 19/08/2015

Las traducciones de la Evaluación Técnica Europea a otros idiomas deben corresponder plenamente con el documento original emitido y deben ser designadas como tales.

La reproducción de esta evaluación técnica europea, incluyendo su transmisión por medios electrónicos, debe ser íntegra (excepto a el (los) anexo(s) clasificado(s) mencionado(s) anteriormente). Sin embargo puede realizarse una reproducción parcial con el consentimiento escrito del organismo emisor de evaluación técnica- Technický a zkušební ústav stavební Praha, s.p. Cualquier reproducción parcial debe estar designada como tal.

4. CLASIFICACIÓN Y ÁMBITO DE APLICACIÓN

4.1. REFERENCIA DE LA CLASIFICACIÓN

Esta clasificación ha sido efectuada de conformidad con la cláusula 7.4 de la norma EN 13501-2 + A1:2009.

4.2. CLASIFICACIÓN

Se clasificaron un muro de madera (bloque) y/o una viga de madera (columna) protegida con el esmalte reactivo AITHON PV33 conforme a las siguientes clases y combinaciones de parámetros de rendimiento, según corresponda:

Clasificación de resistencia al fuego:

muros/bloques: R15 a R45

vigas/columnas: R15 a R60

4.3. ÁMBITO DE APLICACIÓN

La siguiente clasificación tiene validez de conformidad con la norma ENV 13381-7:2002 para las siguientes aplicaciones finales:

Tipo de elemento	Los resultados para los bloques sometidos a ensayo también son válidos para los muros. Los resultados para las vigas sometidas a ensayo también son válidos para las columnas.
Espesor de la protección	Protección de muros/bloques: desde 0,300 kg/m ² hasta 1,160 kg/m ² ; Protección de vigas/columnas: desde 0,300 kg/m ² hasta 1,150 kg/m ² ; (el producto está recubierto por la capa superior AITHON F3 con un espesor de entre 50 a 70 g/m ²).
Espesor del muro/plancha	Los resultados de los ensayos sobre bloques de madera industrial pueden ser aplicados a bloques/muros para la construcción de un espesor superior al del objeto sometido a ensayo. Los resultados no pueden aplicarse a espesores inferiores al del objeto sometido a ensayo (100 mm).
Envergadura o altura de las vigas/columnas	Los resultados de los ensayos sobre vigas de madera industrial pueden ser aplicados a vigas o columnas de madera industrial de una envergadura o altura superior o inferior a la del sujeto del ensayo (envergadura del sujeto sometido a ensayo: 4250 mm, altura del sujeto sometido a ensayo: 200 mm), siempre y cuando el nivel de estrés resultante no sea superior al del sujeto sometido a ensayo, y siempre que no se exceda el nivel máximo de flexión o deformación (226 mm).
	Nota: el nivel de estrés al inicio del ensayo depende de los requisitos de resistencia al fuego del elemento de madera, ya que la carbonización

DOCUMENTACIÓ COMPLIMENTÀRIA



DECLARACION DE PRESTACIONES

Rev. 4 - 2021

No. 1020 – CPR - 060041929	
1. Identificación única del tipo de producto:	AITHON PV33
2. Tipo, producto o número de lote:	Ver el envase para el número de lote. El número de lote tiene la siguiente forma XXX / YY - (fecha de producción)
3. Uso o usos previstos del producto de construcción, de acuerdo con la especificación técnica armonizada aplicable, según lo previsto por el fabricante:	<p>3.1: Barniz y acabado reactivo para la protección contra incendios de elementos de construcción de madera y productos de madera en general.</p> <p>3.2: De acuerdo a ETAG 028, AITHON PV33 se evalúa para los siguientes escenarios de uso:</p> <ul style="list-style-type: none"> • Tipo Z2: • Tipo Z1: • Tipo Y • Tipo X <p>3.3: Uso previsto para reacción al fuego en Clase B-s1-d0 (ETA 15/0424)</p> <p>3.4: Uso previsto para resistencia al fuego hasta 60 minutos (según ENV 13381-7 y EN 13501-2).</p> <p>Adecuado para aplicación con spray, rodillo o brocha, así como para equipos de aplicación a cortina o rodillo.</p>
4. Nombre y dirección del fabricante:	Aithon Ricerche International srl via Mazzini 68 I-21020 Temate (Italy)
5. Representante autorizado:	No aplicable
6. Sistema de Evaluación y Verificación de la Constancia de las Prestaciones (AVCP)	Sistema 1
7. El producto de construcción no está cubierto por una norma armonizada (hEN).	
8. La declaración de prestaciones se refiere a un producto de construcción para el que se ha emitido una Aprobación Técnica Europea.	

AITHON PV33 Declaration of Performance

Page 2 of 2

Para el recubrimiento reactivo AITHON PV33, el Instituto Técnico y de Ensayos para la Construcción de Praga (TZUS) ha emitido una ETA con el número ETA 15/0424, según ETAG 028			
9. Prestaciones declaradas			
Características esenciales	Sistemas AVCP	Prestaciones	Especificación técnica armonizada
9.1 Resistencia mecánica y estabilidad: no aplicable			
9.2 Seguridad en caso de incendio:			
Reacción al fuego	1	B-s1-d0	ETAG 028
Resistencia al fuego	1	Hasta 60 minutos en vigas y columnas	ENV 13381-7 y EN 13501-2
9.3 Higiene, Salud y Medio Ambiente:			
Impermeabilidad al agua	-	NPD (Prestaciones no declaradas)	ETAG 028
Liberación de sustancias peligrosas:	-	Ninguna. (Declaración presentada ante el organismo de aprobación técnica)	ETAG 028
9.4 Seguridad y accesibilidad en uso: no aplicable			
9.5 Protección contra el ruido: no aplicable			
9.6 Ahorro de energía y retención de calor: no aplicable			
9.7 Durabilidad	1	<ul style="list-style-type: none"> • AITHON PV33 se evalúa para el siguientes escenarios de uso: • Tipo Z2: condiciones internas con humedad inferior al 85% y excluidas temperaturas inferiores a 0 ° C. • Tipo Z1: condiciones internas con humedad igual o superior al 85%, excluidas las temperaturas inferiores a 0 ° C. • Tipo Y: condiciones internas y semi-expuestas, incluidas temperaturas por debajo de 0 ° C, pero sin exposición a la lluvia y exposición limitada a los rayos UV. 	ETAG 028

El rendimiento del producto identificado en los puntos 1 y 2 se ajusta al rendimiento declarado en el punto 9.

Esta declaración de prestaciones se emite bajo la exclusiva responsabilidad del fabricante identificado en el punto 4.

Las fichas de datos de seguridad están disponibles a pedido.

Firmado por y en nombre del fabricante por:

Massimo Falzone, R&D Dir.

Firmado

Fecha: 7 de enero del 2021



Gerència de Serveis d'Habitatge, Urbanisme i Activitats
Oficina d'Activitats Regulades i Programes en Protecció Civil

Tel. 934049312

Correu electrònic. o.activitats@diba.cat

<https://www.diba.cat/web/hua>