

INTRODUCCIÓ A L'ACCIÓ URBANÍSTICA LOCAL

(Plans directors urbanístics)

20 de febrer de 2025

Gemma Fdez Miras

Direcció General d'Ordenació del Territori, Urbanisme i Arquitectura



Diputació
Barcelona

Àrea d'Urbanisme, Habitatge
i Regeneració Urbana

INTRODUCCIÓ A L'ACCIÓ URBANÍSTICA LOCAL

Gerència de Serveis
d'Habitatge, Urbanisme i Activitats

QUÈ ÉS UN PLA DIRECTOR URBANÍSTIC?

- És un instrument de govern. Una eina urbanística per desenvolupar estratègies de país.
- És la figura de planejament urbanístic de rang superior, d'entre totes les que estableix la llei d'urbanisme.
- Reservada per a aquelles actuacions d'interès territorial supramunicipal i que es justifiquin per una especial rellevància econòmica i/o social.
- Hi ha molts tipus de Pla Director Urbanístic en funció dels objectius que els justifiquen: d'infraestructures, econòmics, socials, etc.

QUÈ FA UN PDU?

- Defineix els drets i deures dels propietaris afectats, establint diferents tipus de determinacions. Des de recomanacions i directrius que s'hagin de concretar a través de figures urbanístiques de rang inferior, fins a normatives d'aplicació directa.
- Poden classificar i qualificar sòl, concretant la seva ordenació detallada. També poden incorporar els projectes d'urbanització.

QUI REDACTA ELS PDU?

- La Generalitat de Catalunya es la responsable de formular els PDU, i ho fa amb la participació i consens dels ajuntaments i totes les administracions interessades.

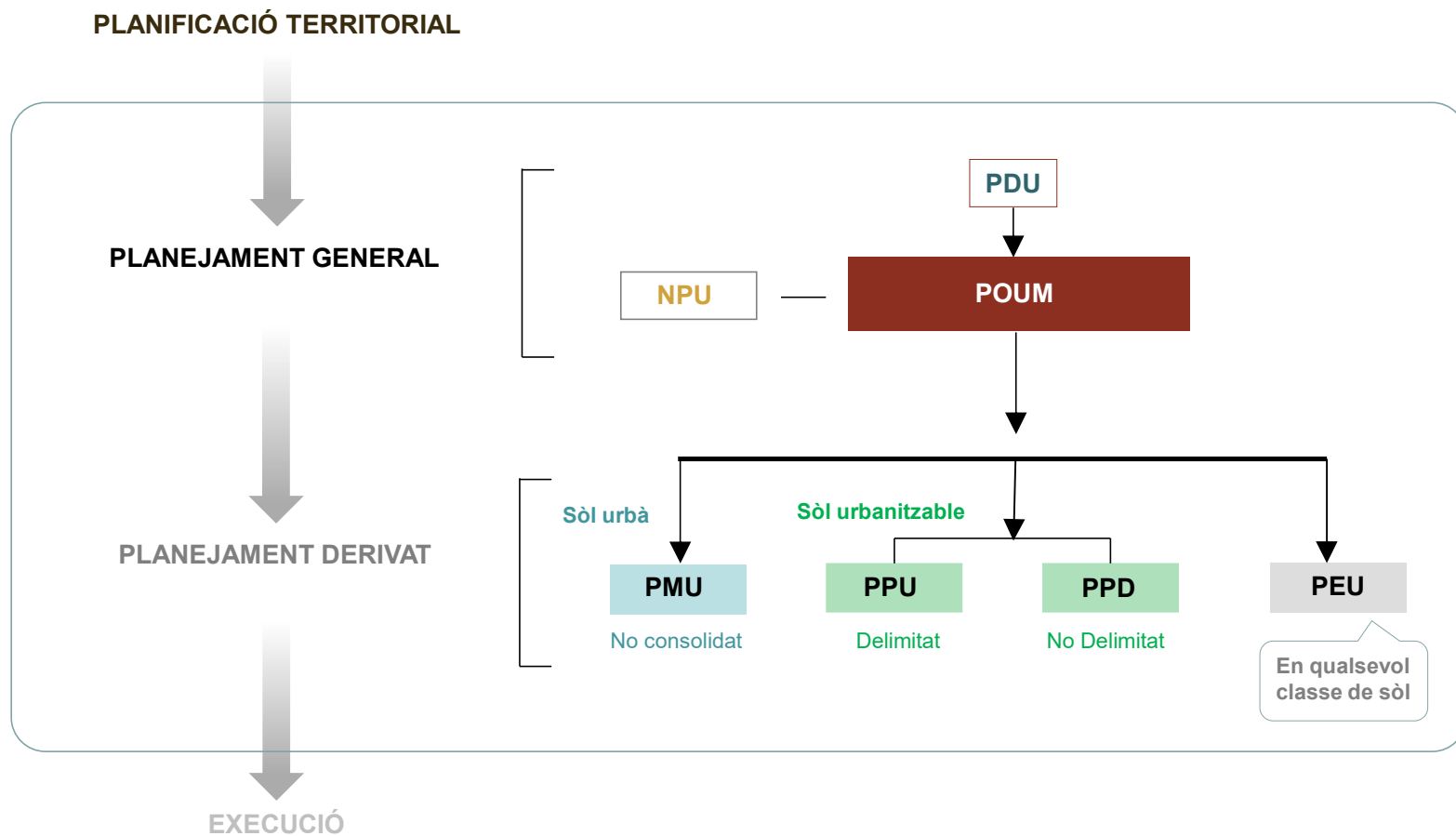
PLANIFICACIÓ TERRITORIAL

Pla Territorial General	PTG
Plans Territorials Parcial	PTP
Plans Territorials Sectorials	PTS
Plans Directors Territorials	PDT

PLANEJAMENT URBANÍSTIC

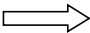
Planejament general	Pla Director Urbanístic	PDU
	Pla d'Ordenació Urbanística Municipal	POUM
	Normes de Planejament Urbanístic	NPU
Planejament derivat	Pla Parcial Urbanístic	PPU
	Pla Parcial de Delimitació	PPD
	Pla de Millora Urbana	PMU
	Pla Especial Urbanístic	PEU
Àmbits de gestió	Polígon d'Actuació Urbanística	PAU

PLANEJAMENT URBANÍSTIC
Tipus de figures de planejament



**TR Llei d'urbanisme
Decret legislatiu 1/2010,
de 3 d'agost**



- **Directrius vinculants** per al planejament urbanístic.
- **Normes d'aplicació directa** sobre el sòl.
- **Classifiquen els terrenys com a SUD**, i qualifiquen o estableixen l'ordenació detallada d'un planejament derivat, i les obres d'urbanització  **(ARES o sectors d'actuacions especial)**

**Modif TR Llei 3/2012,
del 22 de febrer**



Delimitar i ordenar sectors d'**interès supramunicipal** per a l'**execució directa** d'actuacions d'especial **rellevància social o econòmica** o de característiques singulars.

**LLEI 5/2020, del 29 d'abril,
de mesures**



Plans directors d'iniciativa privada

Marc legal

DECRET LEGISLATIU 1/2010, de 3 d'agost, pel qual s'aprova el Text refós de la Llei d'urbanisme

- LLEI 3/2012, del 22 de febrer, de modificació del text refós de la Llei d'urbanisme, aprovat pel Decret legislatiu 1/2010, del 3 d'agost.
- modificat per la LLEI 5/2020, del 29 d'abril, de mesures fiscals, financeres, administratives i del sector públic i de creació de l'impost sobre les instal·lacions que incideixen en el medi ambient

Article 56

Plans directors urbanístics

Definició

Planifica el territori mitjançant el planejament urbanístic general.

Objectius

- a. La coordinació de l'ordenació urbanística d'un territori supramunicipal.
- b. Les determinacions d'interès supramunicipal sobre el desenvolupament sostenible, mobilitat de persones i mercaderies, i transport públic.
- c. Les mesures de protecció del sòl no urbanitzable. Protecció del paisatge.
- d. La implantació infraestructures o equipaments d'interès supramunicipal.
- e. La programació de polítiques supramunicipals de sòl i habitatge.
- f. La delimitació d'ARES i determinacions per a la seva execució
- g. La delimitació i ordenació de sectors supramunicipals per actuacions d'especial rellevància social o econòmica singulars.

Decret legislatiu 1/2010

- Delta de l'Ebre
- Sistema Costaner (PDUSC)
- Àmbits del Sistema Costaner integrats per sectors de sòl urbanitzable delimitat sense Pla parcial (PDUSC-2)
- Activitats Industrials i Turístiques del Camp de Tarragona
- Pla de Bages
- Serra de Rodes
- Colònies del Llobregat
- Cerdanya
- Pallars Sobirà
- Conca d'Òdena
- ACTUR Santa Maria de Gallecs
- Eix Transversal Ferroviari
- Pla de l'Estany
- Línia Orbital Ferroviària
- Sistema Urbà Girona
- Val d'Aran
- Colònies del Ter i del Freser
- Àrees Residencials Estratègiques AREs
- Sistema Urbà de Figueres
- ...

Llei 3/2012

- Delta del Llobregat
- Circuit de Barcelona - Catalunya
- Centre Recreatiu Turístic (CRT)
- Activitat econòmica al Baix Llobregat Nord
- Vies Blaves Barcelona (Llobregat, Cardener, Anoia)
- Embassament de Rialb
- Centre Direccional de Cerdanyola
- Activitat econòmica de la Conca d'Òdena
- Tres Xemeneies
- Terminal intermodal de mercaderies Camp de Tarragona
- Biopol-Granvia
- Sant Marçal-Cal Vies
- Àmbit de l'Agulla
- Activitat econòmica de la Plana de Lleida
- Activitat econòmica de l'Alió i Vila-rodona
- Universitat Autònoma de Barcelona
- Activitat econòmica Catalunya Sud
- CIVAC (Centre d'innovació del vehicle autònom i connectat)
- ...

Article 56.5

Plans directors urbanístics

Àrees residencials estratègiques AREs

Aprovació definitiva: 2009/2010

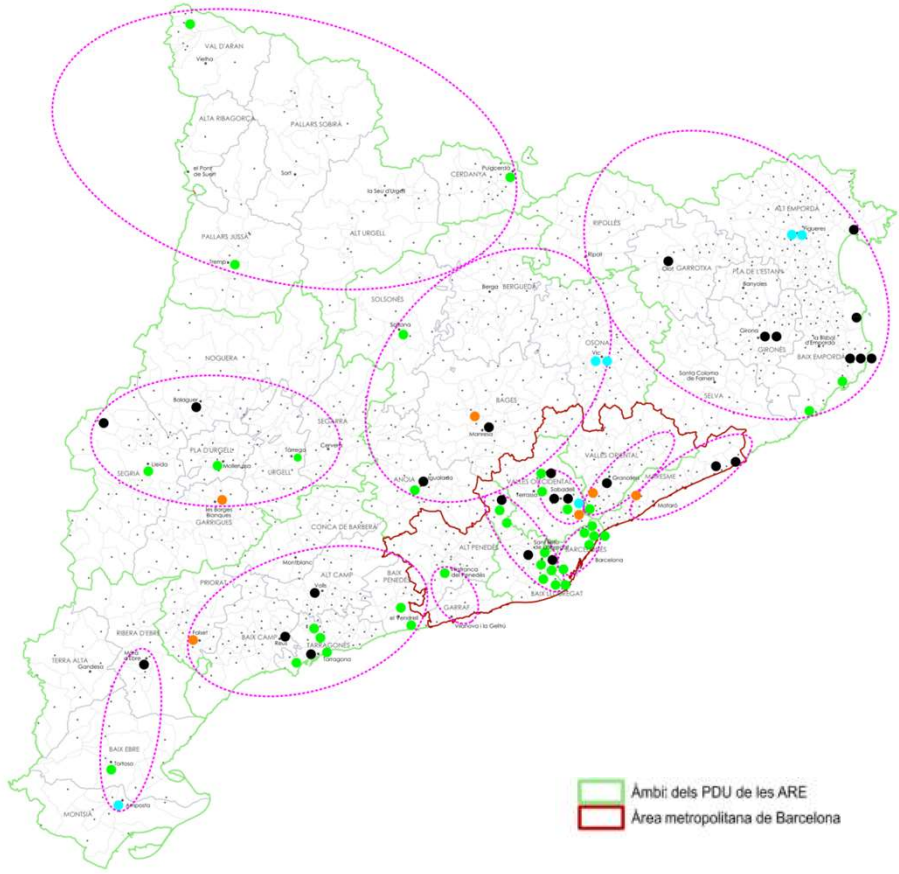
Objectiu: preparar sòl ràpidament per aconseguir habitatge protegit 50% mínim (i lliure)

- 12 Plans Directors Urbanístics de les ARE, que engloben tot Catalunya
- 73 sectors urbanístics
- 73.900 potencials habitatges, dels quals 40.000 protegits.
- Capacitat per a 200.000 habitants (l'equivalent a Terrassa).
- Planejament derivat + projecte d'urbanització

- Poc abans de que s'aprovin les AREs, esclata la crisi econòmica: les AREs no s'executen
 - Falta finançament
 - Queden com una aposta de futur: la reserva de sòl classificat, ordenat i disposat per a ser transformat més gran que s'hagi fet a Catalunya.



- Classifiquen el sòl
- Defineixen la ordenació urbanística
- Incorporen projectes d'urbanització
- Legitimem l'inici de l'execució



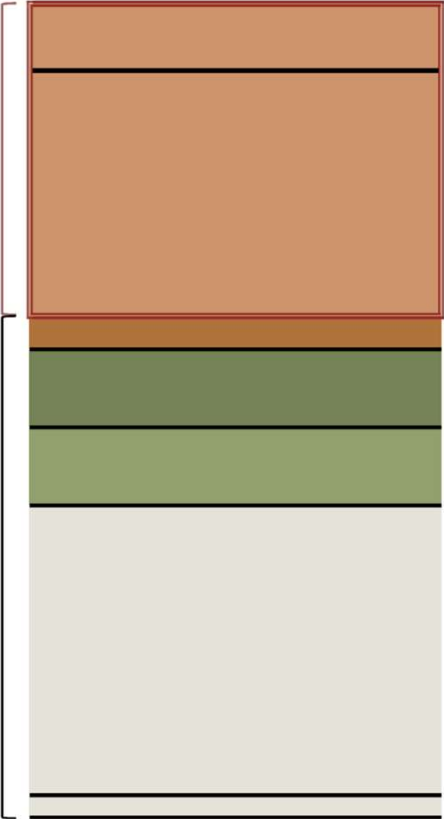
Article 56.5
Plans directors urbanístics

Àrees residencials estratègiques AREs

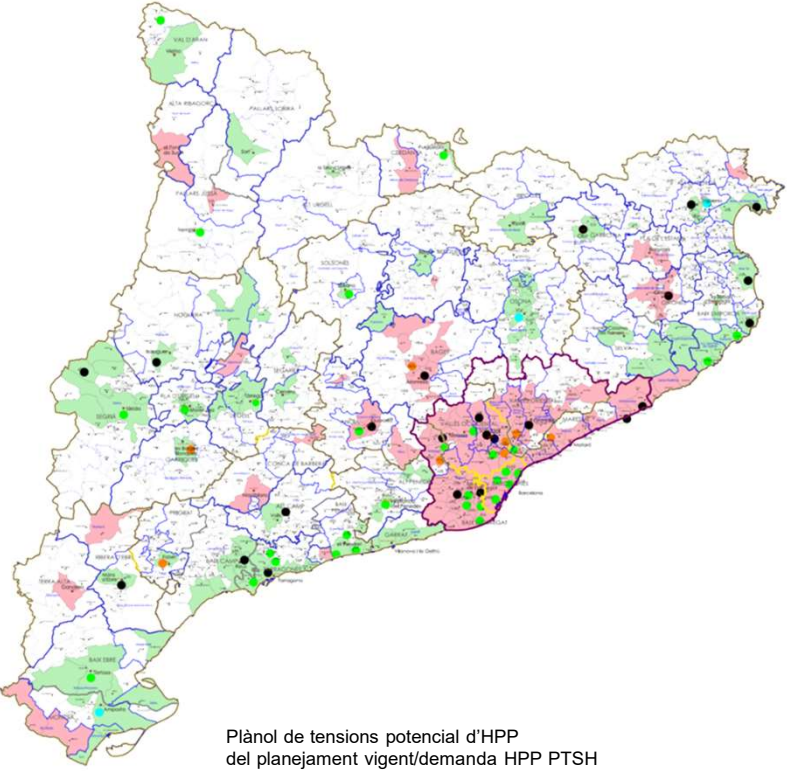
Situació actual

28 SECTORS ARE SENSE EFECTE

45 SECTORS ARE VIGENTS



- 6 SECTORS ARE ANUL·LATS PER SENTÈNCIA
- 22 SECTORS ARE DEIXATS SENSE EFECTE DA 8a
- 3 SECTORS ARE EN TRÀMIT DE DEIXAR SENSE EFECTE DA 8a
- 7 SECTORS EN PROCÉS DE MODIFICACIÓ
- 7 SECTORS ARE VIGENTS MODIFICATS
- 26 SECTORS ARE VIGENTS SENSE MODIFICAR NI TRÀMIT EN MARXA
- 2 SECTORS DESENVOLUPATS I PARCIALMENT EXECUTATS



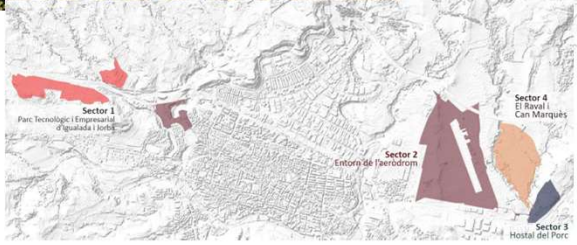
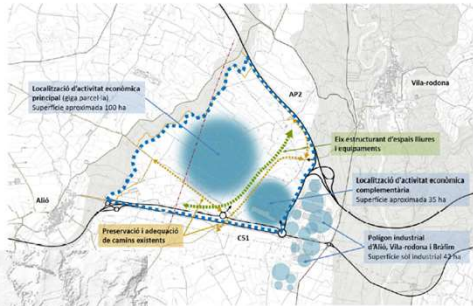
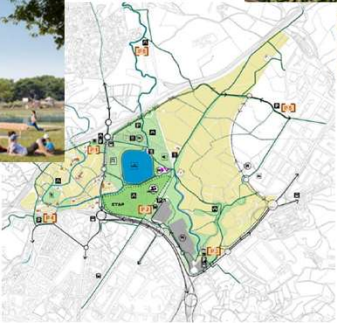
Dades no actualitzades

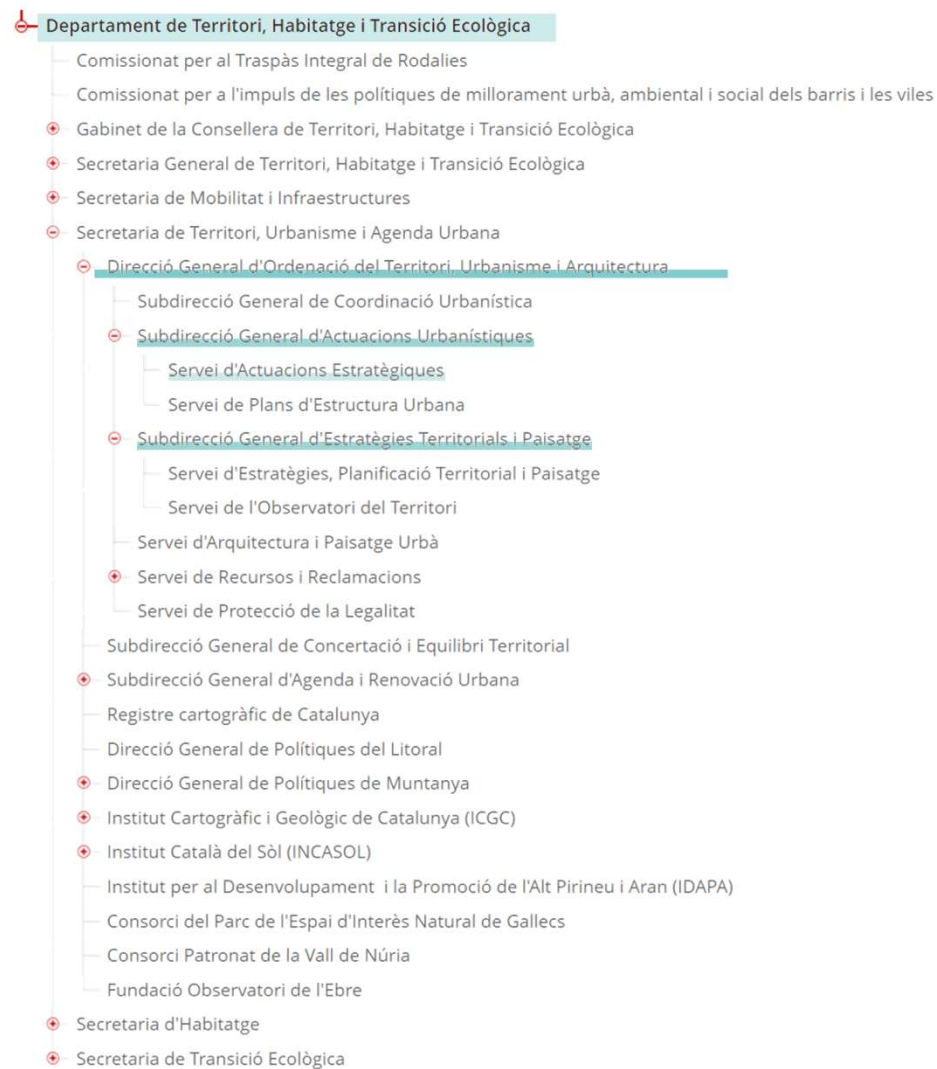
Article 56.6

Plans directors urbanístics

Delimitació i ordenació de sectors d'interès supramunicipal

- Classifiquen i qualifiquen
Comporten la delimitació de sectors de SUD o de SUNC.
- Ordenació detallada = nivell de pla urbanístic derivat.
- Poden incorporar el projecte d'urbanització.
- Execució directa, sense necessitat de fer l'adaptació prèvia del planejament municipal.
- Especifiquen l'administració actuant.





https://territori.gencat.cat/ca/01_departament/02_organitzacio/organigrama/

D'estratègies territorials

Activitat minera del Bages

Revisió dels sòls no sostenibles del litoral gironí

Sòls no sostenibles de l'Alt Pirineu

Sòls no sostenibles del litoral de Malgrat de Mar a Alcanar

Aparcaments d'intercanvi modal transport públic-vehicle privat a l'àmbit del sistema tarifari integrat de l'ATM de l'àrea de Barcelona

Activitats de càmping

Pacte Nacional per a la Indústria

Centre Direccional de Cerdanyola

Activitat econòmica de la Conca d'Odena

Ordenació del front litoral en l'àmbit de Tres Xemeneies

Sant Marçal-Cal Vies Centre Recreatiu i Turístic Vila-seca i Salou -CRT- (MPDU)

Activitat econòmica de la Plana de Lleida

Biopol-Granvia Circuit de Catalunya (MPDU)

Terminal logística intermodal del Port de Barcelona

Activitat econòmica de l'Alió i Vila-rodona

Activitat econòmica Catalunya Sud

Centre d'Innovació del Vehicle Autònom i Connectat -CIVAC-

Àrea econòmica de l'entorn de l'aeroport de Girona

LOGIS Intermodal Empordà

D'acció econòmica

Activitat econòmica del Baix Llobregat Nord

Vies Blaves Barcelona

Àmbit de l'Agulla

Campus de la Universitat Autònoma de Barcelona

Riera de Caldes Sud

D'acció en infraestructures

PDUI d'Infraestructures de la Ròtula de Martorell-Abrera (2020)

MPDU per a la implantació d'una terminal Intermodal de mercaderies al Camp de Tarragona (1er TR 2024)

Port Balís

Port de Salou

Port de Palamós

Port de l'Hospitalet de l'Infant

D'iniciativa social

AREs Carretera de Llers i Horta de Capellera, Figueres

ARE Roqueta de Palamós

ARE la Sínia II/ Horta de la Vila, Martorell

ARE Lleida, Lleida

ARE Can Fradera, Parets del Vallès

ARE Can Duran, Montcada i Reixac

ARE Front Riu Besòs, Sant Adrià de Besòs

ARE Porta Sud, Terrassa

ARE El Cros, Argentona

d'estratègies territorials

- PDU Aprovats definitivament
- PDU en tràmit

1. PDU dels aparcaments d'intercanvi modal transport públic vehicle privat

Municipis: 81 municipis de l'àmbit del sistema tantan integrat (SIT)
 Superfície PDU: 103 àmbits, 325.739 m2s
 Usos: Sistema de comunicacions per l'intercanvi intermodal, clau SFX

2. PDU de revisió de sòls no sostenibles del litoral de Malgrat de Mar a Alcanar

Municipis: 41 municipis del litoral català, de Malgrat de Mar a Alcanar
 Superfície PDU: 357 km de costa
 Usos: Tercian/ industrial / residencial/ hoteler

3. Modificació puntual del PDU de l'activitat minera al Bages

Municipis: Súria, Cardona, Sallent, Balsareny
 Usos: Activitat econòmica

4. Pla de protecció i ordenació del litoral

Municipis: Sòls del domini públic i dels ecosistemes marítime-terrestres de 89 municipis al llarg de la costa catalana
 Superfície PDU: 580 km
 Usos: Tercian/ industrial / residencial/ hoteler

5. PDU de revisió de sòls no sostenibles de l'Alt Pirineu

Municipis: 70 municipis de les comarques: Cerdanya, Alta Ribagorça, Alt Urgell, Baixa Cerdanya, Pallars Jussà, Pallars Sobirà i Vall d'Aran
 Superfície àmbit PDU: 5.143 km2
 Usos: Tercian/ industrial / residencial/ hoteler
 Fase tramitació: AD 03/07/2020
 Publicació: DOGC 03/09/2020

6. PDU de revisió de sòls no sostenibles del litoral gironí

Municipis: Forrbou, Colera, Llançà, Port de la Selva, Cadaqués, Roses, Castelló d'Empúries, Sant Pere Pescador, l'Escala, Torroella de Montgrí, Pals, Begur, Palafrugell, Mont-ras, Palamós, Calonge i Sant Antoni, Castell-Plaja d'Aro, Sant Feliu de Guixols, Santa Cristina d'Aro, Tossa de Mar, Lloret de Mar i Blanes,
 Superfície PDU: 662 km2
 Usos: Tercian/ industrial / residencial/ hoteler
 Fase tramitació: AD 28/01/2021
 Publicació: DOGC 15/02/2021

7. PDU de les activitats de càmping

Municipis: Tots els municipis de Catalunya
 Usos: Activitats de càmping
 Fase tramitació: AI 28/06/2021
 Publicació: DOGC 02/07/2021

8. PDU de l'activitat minera al Bages

Municipis: Municipis on s'emplacen actuacions urbanístiques (Balsareny Cardona, Súria, Sallent) i municipis afectats pel pas d'infraestructures i actuacions de restauració ambiental (Manresa, el Pont de Vilomara, Sant Fruitós de Bages, Talamanca, Sant Joan de Vilatorrada, Callús, Santpedor)
 Superfície PDU:
 Usos: Activitat econòmica
 Fase tramitació: AD 19/09/2018
 Publicació: DOGC 27/09/2018

9. PDU de les construccions agrícoles tradicionals de les Terres de l'Ebre

Tots els municipis que inclou les comarques l'àmbit de Terres d'Ebre: Baix Ebre, Montsià, Ribera d'Ebre, Terra Alta
 Superfície PDU: 3.308 km2
 Usos: Agrícola
 Fase tramitació: AD 27/11/2014
 Publicació: DOGC 16/03/2015

10. Modificació del PDU de la Val d'Aran

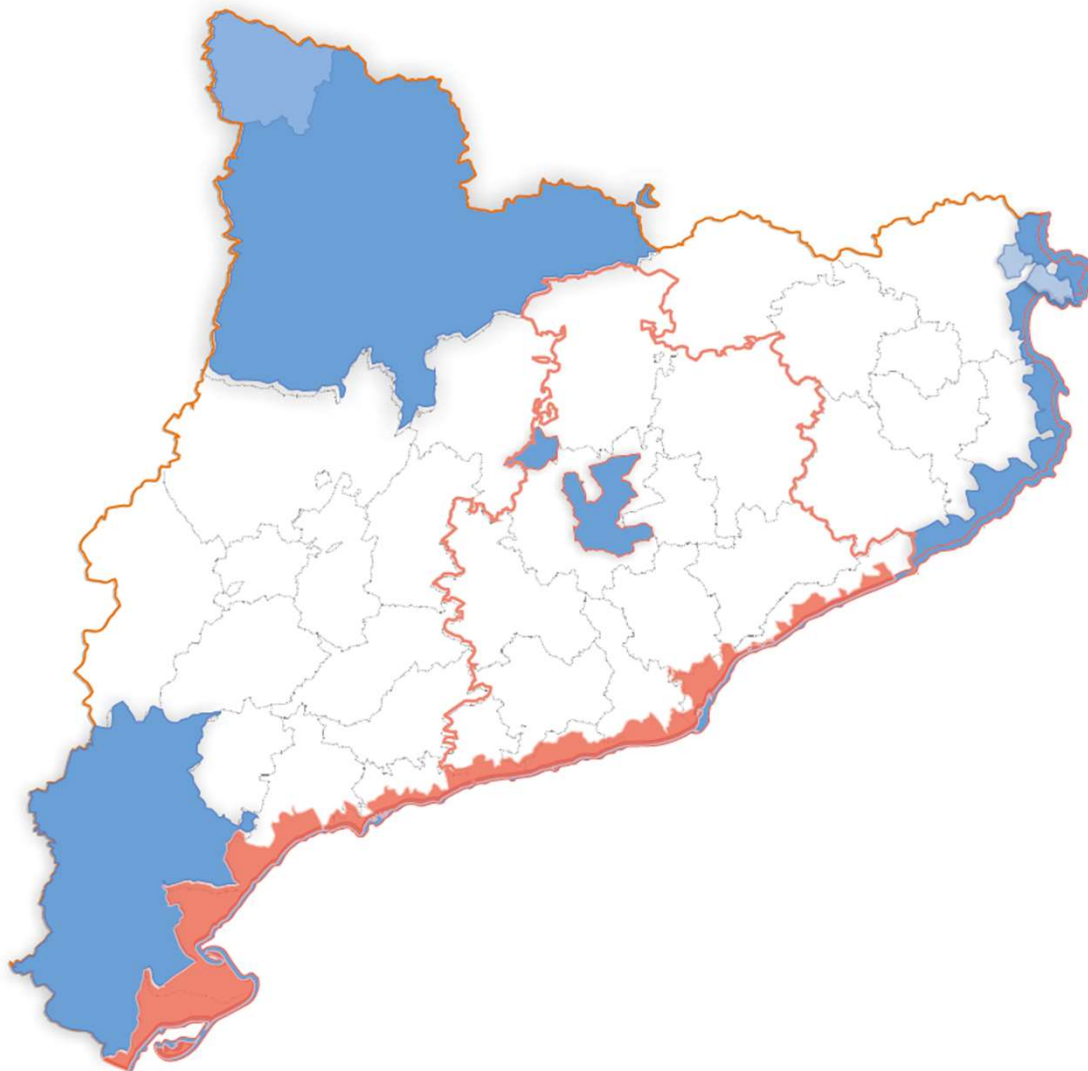
Municipis: Vielha e Mijaran, Naut Aran , Arres , Bausen , Es Bòrdes , Bossòst , Canejan , Les i Vilamòs |
 Superfície PDU: 633,60 km2
 Usos: Tercian/ industrial / residencial/ hoteler
 Fase tramitació: AD 20/01/2015
 Publicació: DOGC 01/04/2015

11. Modificació del PDU del sistema costaner (PDU SC)

Municipis: Tots els municipis costaners de Catalunya
 Superfície PDU: Tercian/ industrial / residencial/ hoteler
 Usos: Protecció del litoral
 Fase tramitació: AD 01/08/2014
 Publicació: DOGC nº 6722 (07/10/2014)

12. Modificació del PDU del sòl no urbanitzat de la serra de Rodes i entorns

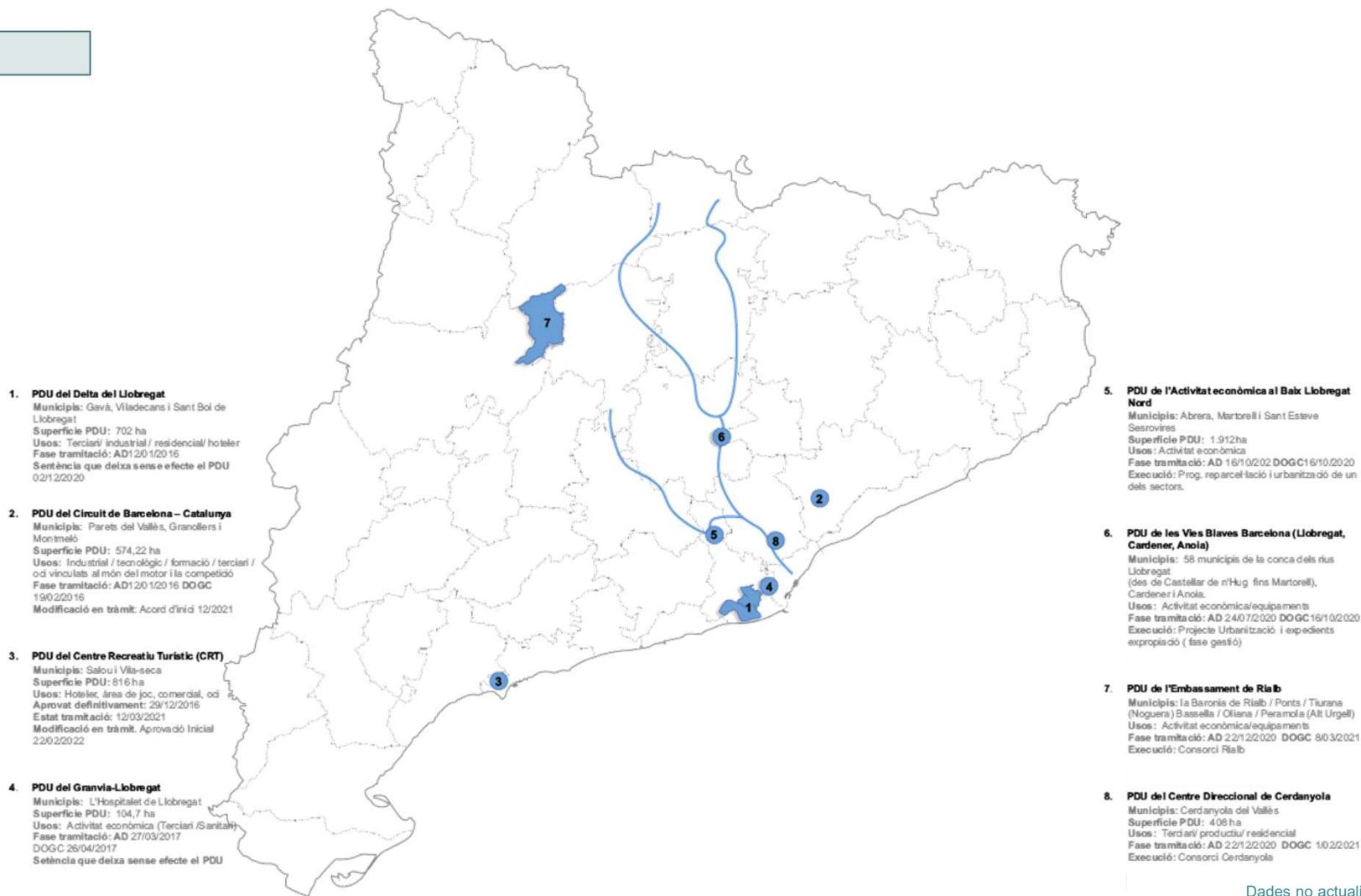
Municipis: Garriguella, Palau-saverdera, Pau, Pedret i Marçà, Vilajuiga i Roses (aquest darrer només parcialment).
 Usos: Espais naturals/connectivitat ecològica/industrial / residencial/ hoteler
 Fase tramitació: AD 15/11/2006
 Publicació: DOGC nº 6620 (12/05/2014)



Dades no actualitzades

d'acció econòmica

- PDU Aprovats definitivament
- PDU en tràmit

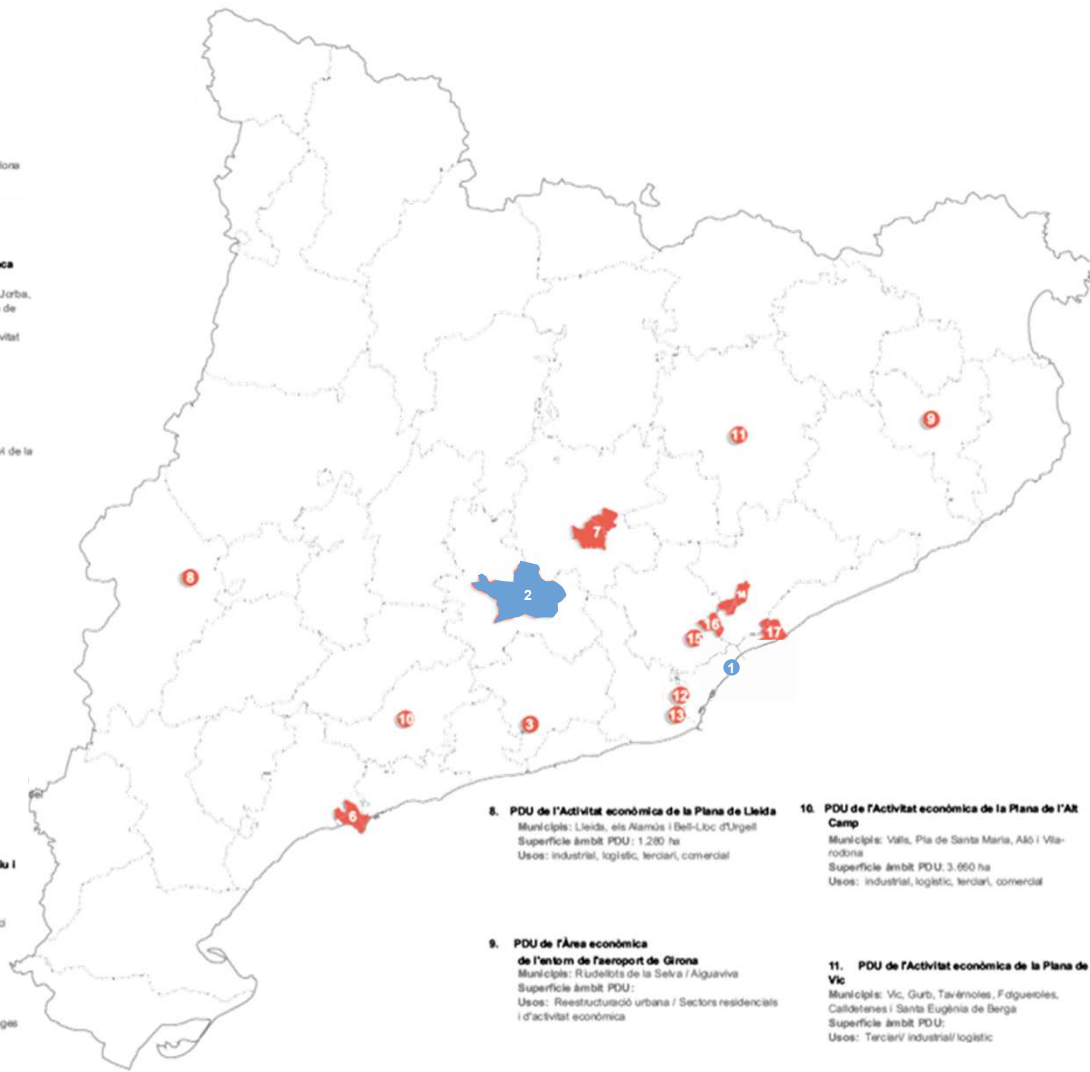


Dades no actualitzades

d'acció econòmica

- PDU Aprovats definitivament
- PDU en tràmit

- 1. **PDU d'ordenació del front litoral en l'àmbit de les Tres Xemeneies**
Municipis: Sant Adrià de Besòs - Badalona
Superfície àmbit PDU: 134,4 ha
Usos: Activitat econòmica / residencial
- 2. **PDU de l'Activitat econòmica de la Conca d'Òdena**
Municipis: Òdena, Castellet i la Gornal, Igualada, Jorba, La Pobla de Claramunt, Santa Margarida de Montbui i Vilanova del Camí.
Superfície PDU: 326 ha 3 sectors d'activitat econòmica
Usos: Activitat econòmica
3. **PDU de Sant Margal-Cat Vies**
Municipis: Castellet i la Gornal, Castelví de la Marca, l'Arboç
Superfície PDU: 350 ha
Usos: Terciari/ Industrial/ logístic
6. **Modificació del PDU del Centre recreatiu i turístic**
Municipis: Sabadell i Vila-seca
Superfície PDU: 816 ha
Usos: Hotelier, àrea de joc, comercial, oci (congressos, convencions, teatre, etc)
7. **PDU de l'Àmbit de l'Agulles**
Municipis: Manresa i Sant Fruitós de Bages
Superfície PDU: 429,92 ha
Usos: Hotelier / Esportiu



12. **PDU de Biopol - Granvia**
Municipis: L'Hospitalet de Llobregat
Superfície àmbit PDU: 104,5 ha
Usos: Activitat econòmica (Terciari /Sanitari)
13. **PDU del Centre Direccional del Prat**
Municipis: El Prat de Llobregat
Superfície àmbit PDU: 164 ha
Usos: Terciari/Industrial/residencial
14. **Modificació del PDU Circuit de Catalunya**
Municipis: Parets del Vallès, Granollers i Montmeló
Superfície àmbit PDU: 574,22 ha
Usos: Industrial / tecnològic / formació / terciari / oci vinculats al món del motor i la competició
15. **PDU de la Universitat Autònoma de Barcelona**
Municipis: Cerdanyola del Vallès
Superfície àmbit PDU: 260 ha
Usos: Equipament (docent universitari i d'investigació)
16. **PDU de la Riera de Caldes Sud**
Municipis: La Ullastreta / Santa Perpètua de Mogoda
Superfície àmbit PDU: 112,59 ha
Usos: Logístic, industrial i terciari
17. **PDU dels Espais agrícoles a la plana litoral del Baix Maresme**
Superfície àmbit PDU: Vilassar de Mar, Vilassar de Dalt, Premià de Mar, Premià de Dalt, Cabrils i Cabrera
Usos: 7.000 ha aprox.

Dades no actualitzades

Estratègia de localització de sòls d'activitat econòmica



d'acció d'infraestructures

- PDU Aprovats definitivament
- PDU en tràmit

PDU aprovat definitivament

- **1. PDU de la terminal intermodal de mercaderies Camp de Tarragona**
 Municipis: La Canonja i Reus
 Superfície àmbit PDU: 33ha
 Usos: Terminal intermodal, logístic i industrial
 Fase tramitació: AD 13/03/2003

PDU en curs

- **2. PDU de la terminal logística intermodal del port de Barcelona**
 Municipis: Barcelona i El Prat de Llobregat
 Superfície àmbit PDU: 300 ha aprox.
 Usos: Terminal intermodal i logística

- **3. PDU del Logis Empordà**
 Municipis: El Far d'Empordà, Vilamallà, Garrigàs, Siurana, Palau de Santa Eulàlia i Sant Miquel de Fluvià, (Avinyonet de Puigventós, Borrassà, Cabanes, Figueras, Llers, Navata, Peralada, Pont de Molins, Santa Llogaia d'Alguema, Vilabertran, Vilafant, Vilanant, Vila-sacra, Odis
 Usos: Terminal intermodal, logístic i industrial
PREVISIÓ APROVADA DEFINITIVAMENT: 08/08/2018
 Redacció: INCASÒL

- **4. PDU del Intermodal Penedès**
 Municipis: Banyeres del Penedès, l'Arboç, Sant Jaume dels Domenys, Castell de la Gornal
 Superfície àmbit PDU: 405 ha aprox
 Usos: Activitat logística
Redacció: CIMALDA

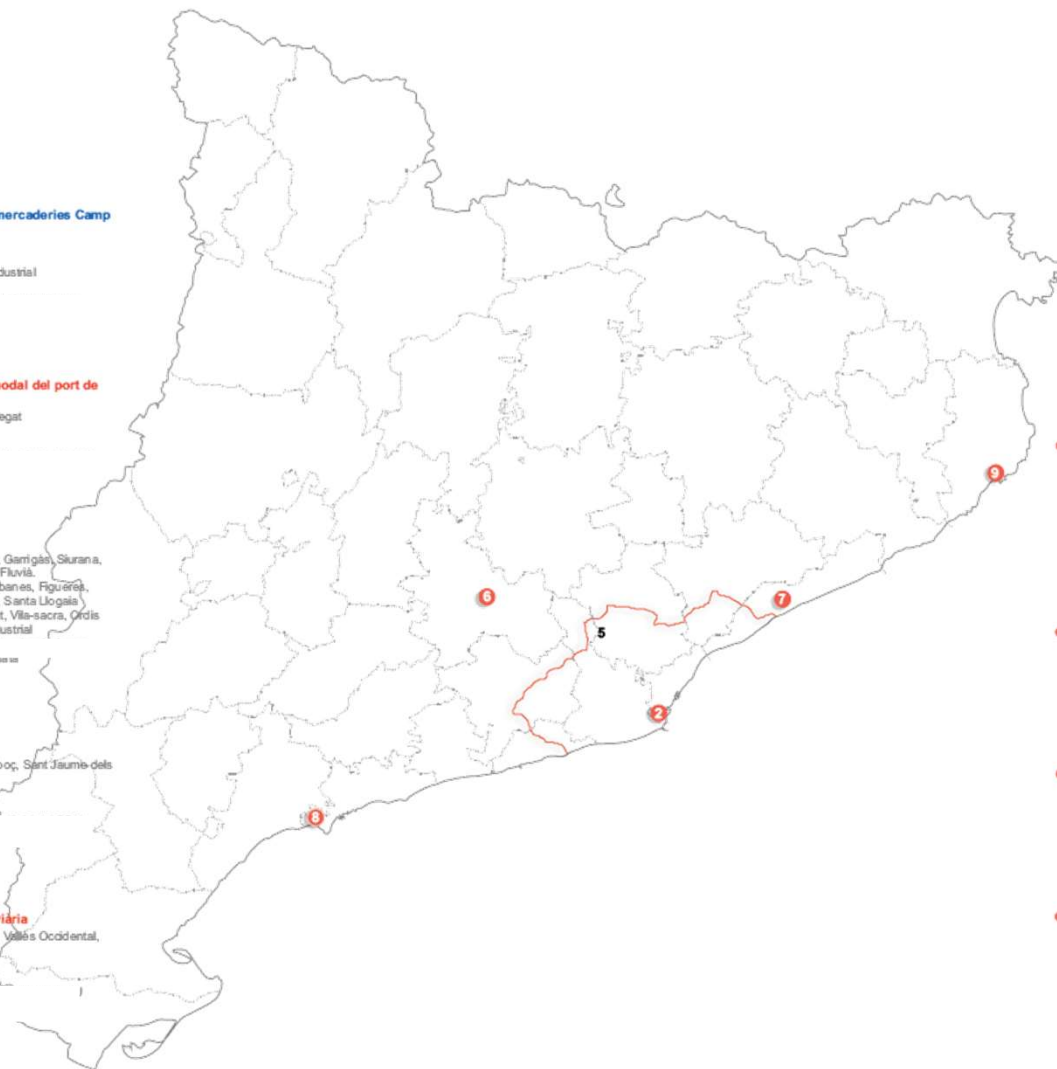
- **5. Modificació del PDU Orbital ferroviària**
 Comarques: Vallès Oriental, Maresme, Vallès Occidental, Baix Llobregat, Baix Penedès, Garraf
 Superfície àmbit PDU:
 Usos: Transport

- **6. PDU aeroportuari de l'Aeròdrom d'Igualada – Òdena**
 Municipis: Igualada i Òdena
 Superfície àmbit PDU:
 Usos: Transport

- **7. PDU portuari del Port esportiu del Balis**
 Municipis: Sant Andreu de Llavaneres
 Superfície àmbit PDU: 17,9 ha
 Usos: terciari / esportiu / hotelier

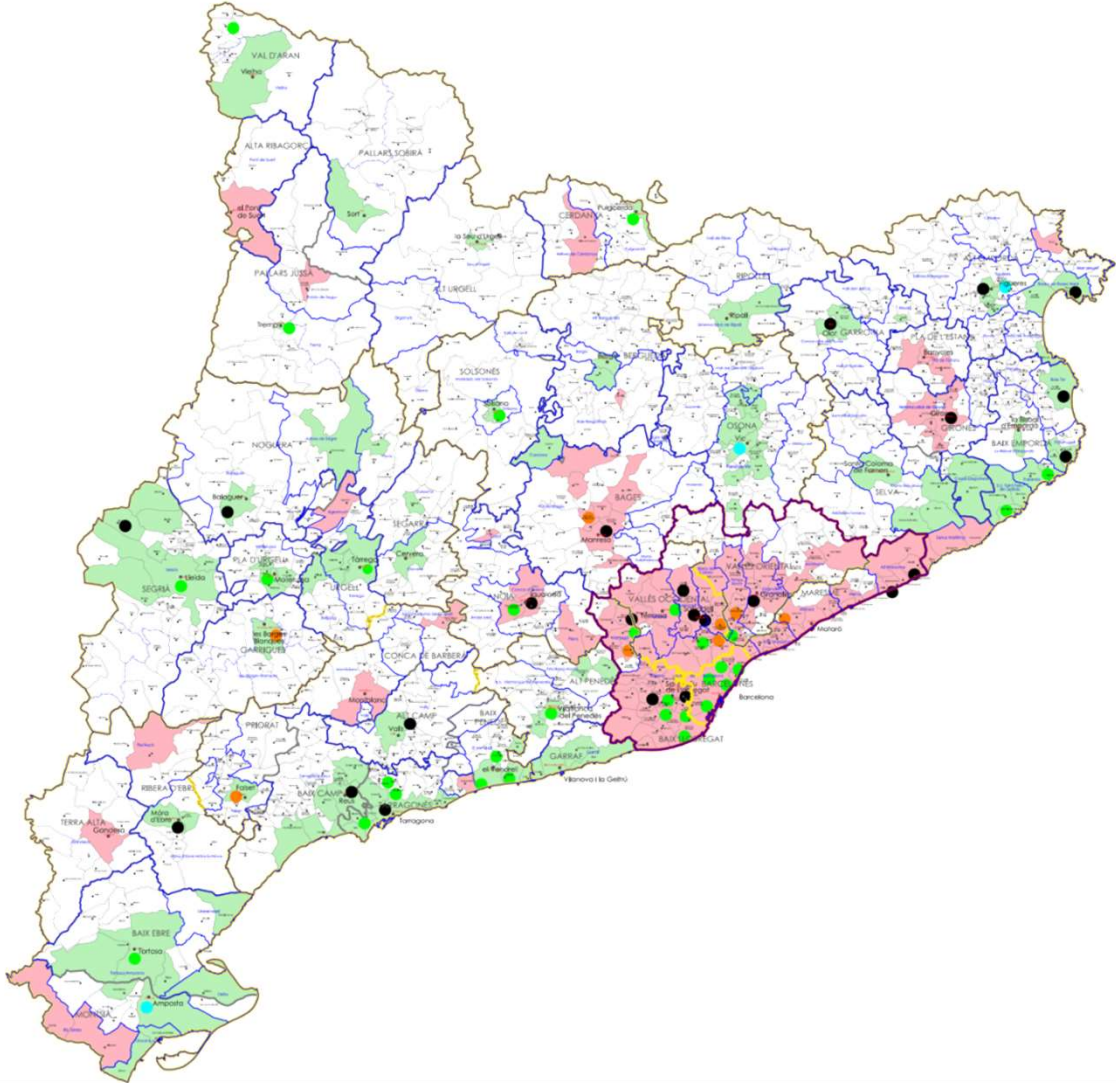
- **8. PDU portuari del Port esportiu de Salou**
 Municipis: Salou
 Superfície àmbit PDU: 4,5 ha
 Usos: esportiu / terciari

- **9. PDU portuari del Port esportiu de Palamós**
 Municipis: Palamós
 Superfície àmbit PDU: 45,8 ha
 Usos: esportiu / terciari



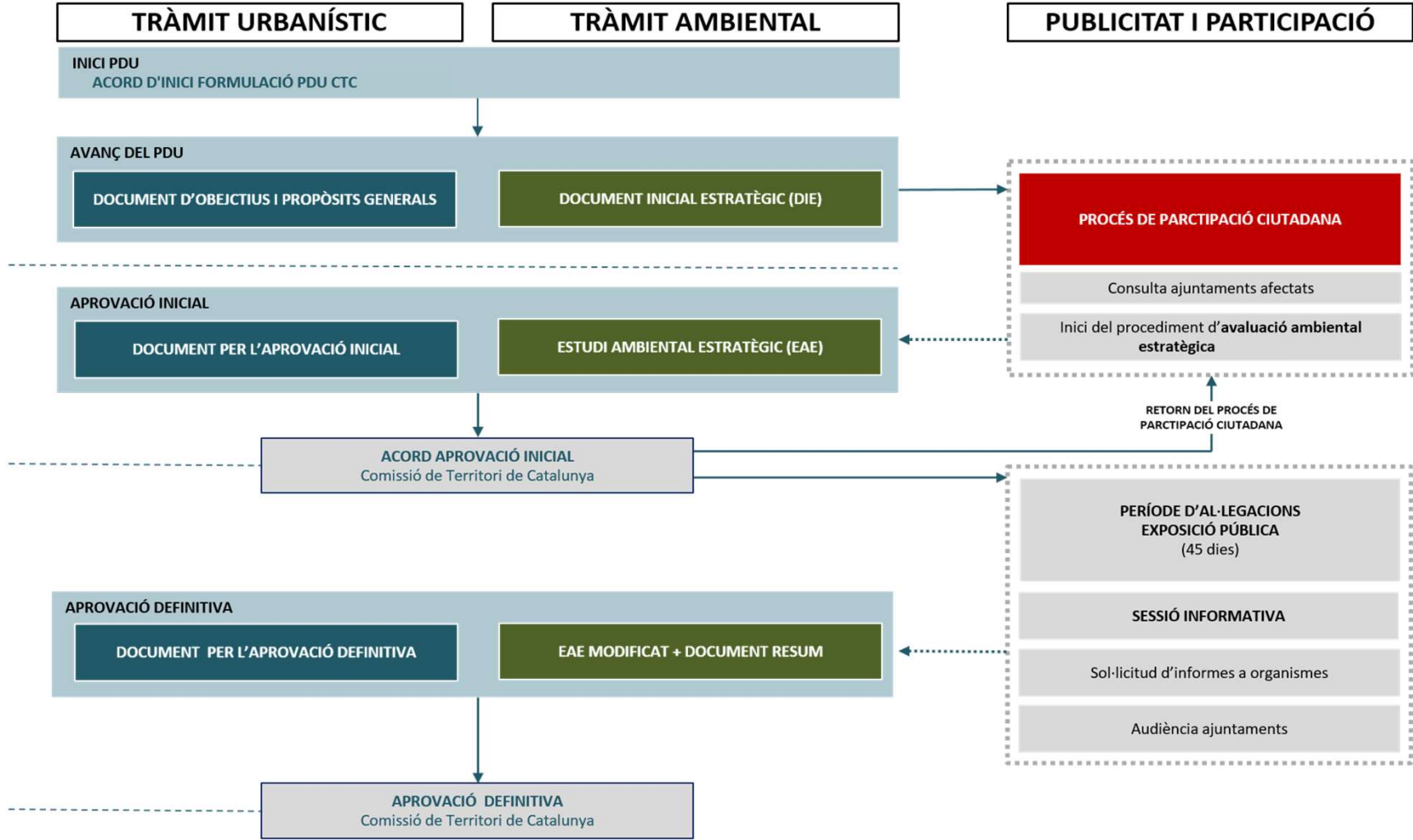
Dades no actualitzades

d'acció social



Dades no actualitzades

Article 83
Tramitació dels plans directors urbanístics



PARTICIPACIÓ CIUTADANA_

OBJECTIUS DELS PROCESSOS DE PARTICIPACIÓ CIUTADANA DELS PLANS URBANÍSTICS



Visibilitzar les polítiques del Departament



Facilitar la divulgació i comprensió dels continguts de les propostes



Incorporar diferents perspectives i detectar necessitats > enriquir les decisions



Empoderar a la ciutadania en vers els projectes > Contribuir a generar un major consens > construir conjuntament



Generar legitimitat quant a les actuacions proposades des d'una visió global compartida

PARTICIPACIÓ CIUTADANA_
LA PARTICIPACIÓ CIUTADANA EN ELS PLANS URBANÍSTICS

Hi ha molts tipus de participació...



En el cas dels Plans:

- no es pretén prendre una decisió (no es pot)
- ni fer una consulta referendària



La participació no és vinculant,
però **SÍ** determinant

perquè millora el resultat:

- ✓ allò que s'aporta és escoltat
- ✓ allò que proposa és considerat
- ✓ allò que prioritza és avaluat

Els resultats i propostes recollides durant el procés participatiu no tenen caràcter directament vinculant, però sí que tenen incidència i poden ser incorporades en el Pla

Participar és molt més que donar l'opinió.
Participar vol dir fer un camí personal i compartit que enriqueix a tots.
I no hi ha millor resultat que el que es construeix plegats.

**PARTICIPACIÓ CIUTADANA_
MECANISME DE PARTICIPACIÓ**

Fase 1_

- **Sessions informatives** del document d'Avanç
- **Qüestionari** en relació al document d'Avanç.
Es proposa respondre a un qüestionari previ a la redacció de les propostes fermes que formaran part del document per aprovació inicial. Abans de respondre, s'anima a assistir o veure les sessions informatives
- **Les teves propostes.** Es proposa que la ciutadania faci arribar la seva visió, opinió i propostes al voltant del PDU.
Abans de respondre, s'anima a assistir o veure les sessions informatives
- **Tallers participatius.** Espais de deliberació ciutadana sobre diferents eixos

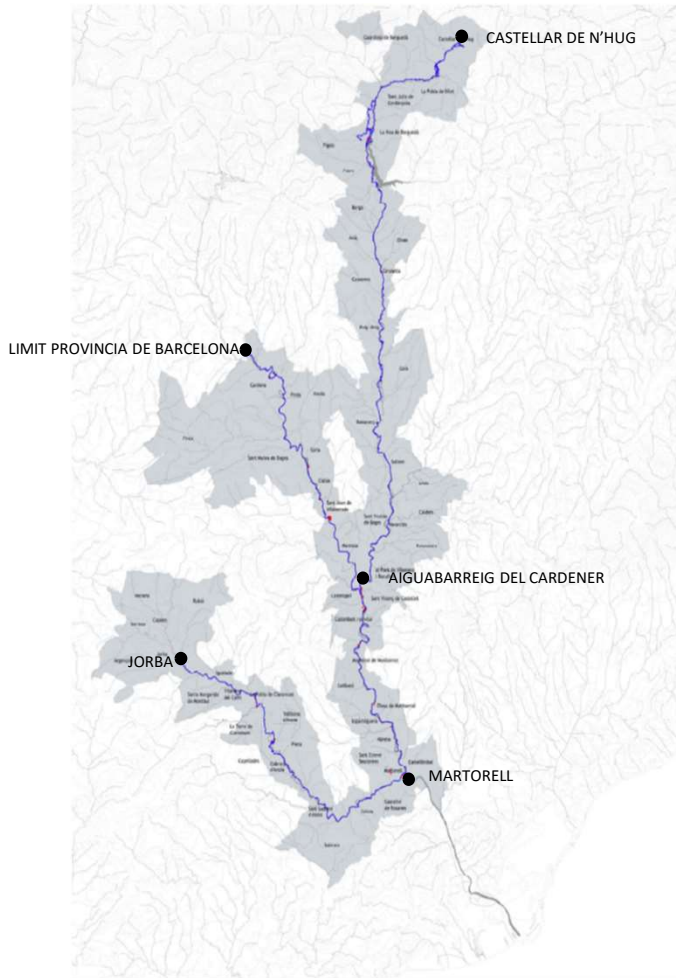
Fase 2_

Informe de conclusions de les aportacions recollides en el procés participatiu > es trasllada a l'equip redactor per tenir-lo en compte de cara a la redacció del document per aprovació inicial

Fase 3_

- **Sessió informativa** del document d'aprovació inicial
- **RETORN de l'impacte del procés participatiu en la redacció del document per aprovació inicial**

PLA DIRECTOR URBANÍSTIC de les Vies Blaves Barcelona



7 Comarques:

Alt Penedès, Anoia, Bages, Baix Llobregat, Berguedà, Moianès, Vallès Occidental

59 Municipis

3 Rius: Llobregat, Anoia i Cardener

306 Km de recorregut



LES FONTS DEL LLOBREGAT. FONT: MUSEU DEL CIMENT

Municipis

Argençola, Cabrera d'Anoia, Capellades, Copons, Igualada, Jorba, La Pobla de Claramunt, La Torre de Claramunt, Piera, Rubió, Santa Margarida de Montbui, Vallbona d'Anoia, Veciana, Vilanova del Camí, de la comarca de l'Anoia, Gelida, Sant Sadurn d'Anoia i Subirats, de la comarca de l'Alt Penedès, Abrera, Castellví de Rosanes, Collbató, Esparreguera, Martorell, Olesa de Montserrat, Sant Esteve Sesrovires, Castellbisbal, de la comarca del Vallès Occidental, Artès, Balsareny, Calders, Callús, Cardona, Castellbell i el Vilar, Castellgalí, El Pont de Vilomara i Rocafort, Gaià, Manresa, Monistrol de Montserrat, Navarcles, Navàs, Sallent, Sant Fruitós de Bages, Sant Joan de Vilatorrada, Sant Mateu de Bages, Sant Vicenç de Castellet, Súria, Talamanca, de la comarca del Bages, Avià, Berga, Callús, Casserres, Castellar de n'Hug, Cercs, Fígols, Gironella, Guardiola de Berguedà, La Nou de Berguedà, La Pobla de Lillet, Olvan, Puig-reig, de la comarca del Berguedà i el municipi de Pinós, de la comarca del Solsonès i província de Lleida.

PLA DIRECTOR URBANÍSTIC de les Vies Blaves Barcelona

Els objectius derivats són els següents:

- **Dotar a la gestió institucional** d'una eina prioritària per a la dinamització turística, compatibilitzant aquesta finalitat amb els interessos i les necessitats dels diferents municipis i comarques que formen part del PDU.
- **Aconseguir la màxima integració i coherència amb els valors ambientals i paisatgístics dels entorns fluvials** a través d'un itinerari recorregut especialitzat i georeferenciat.
- **Dotar les poblacions riberenques d'infraestructures de lleure de qualitat.**
- **Posar en valor camins històrics, elements patrimonials i paisatgístics** i fer accessibles espais naturals desconeguts o descuidats, tots ells components substancials dels paisatges fluvials de la Conca del riu Llobregat, exemplificador de la geografia del país.



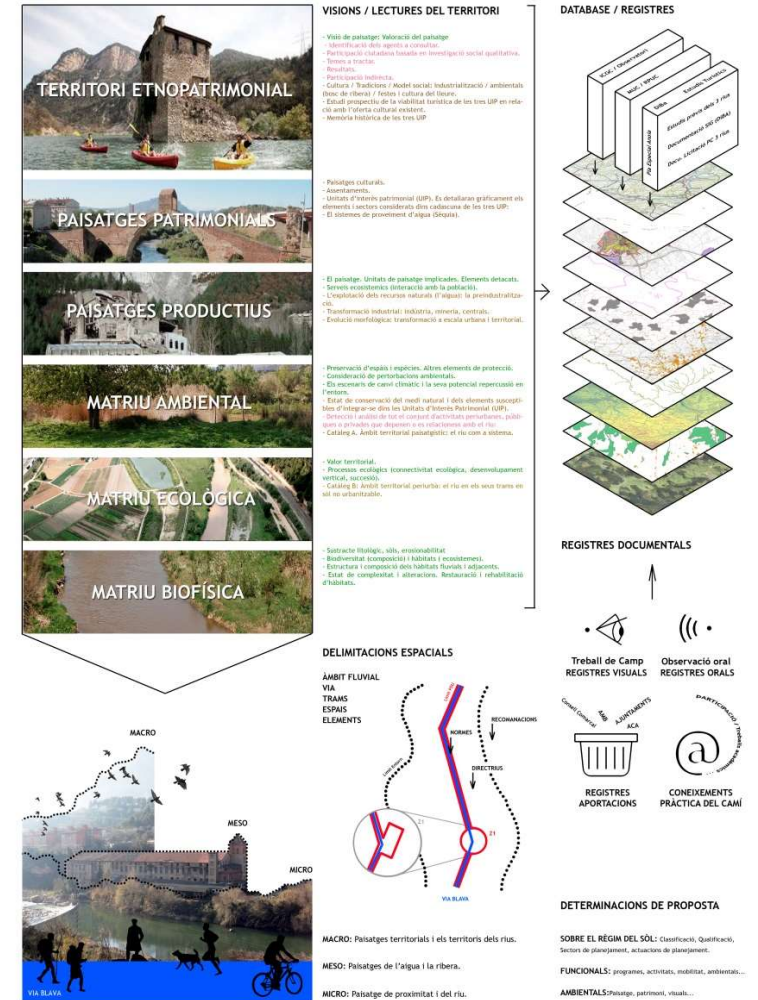
RIU LLOBREGAT AL TRAM DELS TRES SALTS TERME MUNICIPAL DE TALAMANCA I MANRESA. FONT JLP

Esquema metodològic per a la redacció del PDUVBB:

Macro: Paisatges territorials i els territoris del riu

Meso: Paisatges de l'aigua i la ribera

Micro: Paisatge de proximitat i del riu



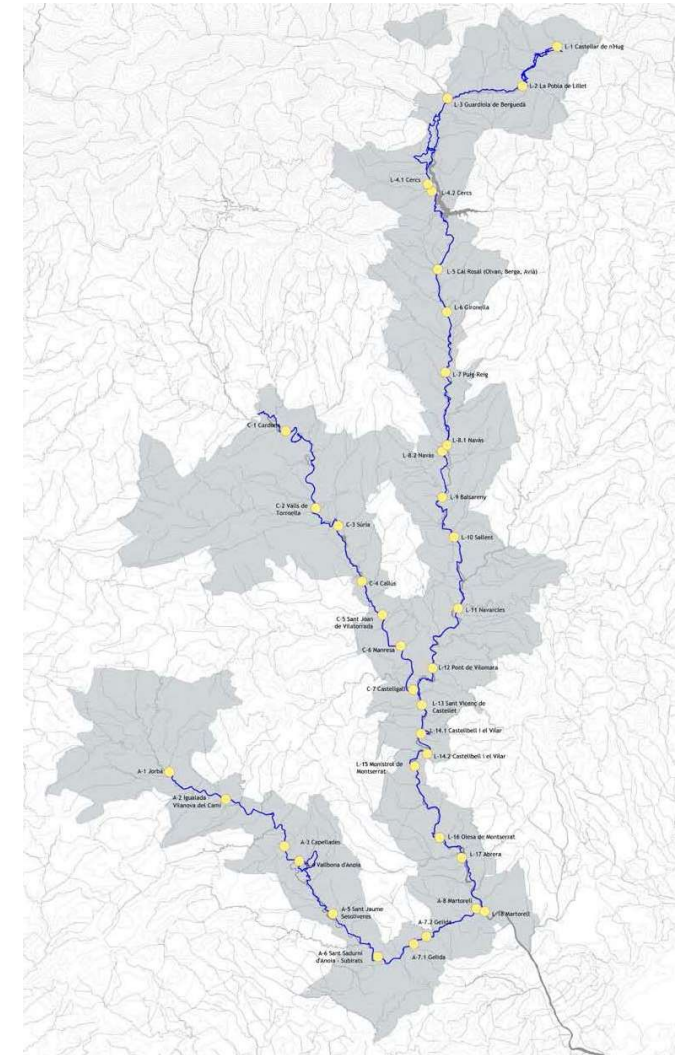
ESQUEMA METODOLÒGIC PER A LA REDACCIÓ DEL PLA DIRECTOR URBANÍSTIC VÍES BLAVES BARCELONA

PLA DIRECTOR URBANÍSTIC de les Vies Blaves Barcelona

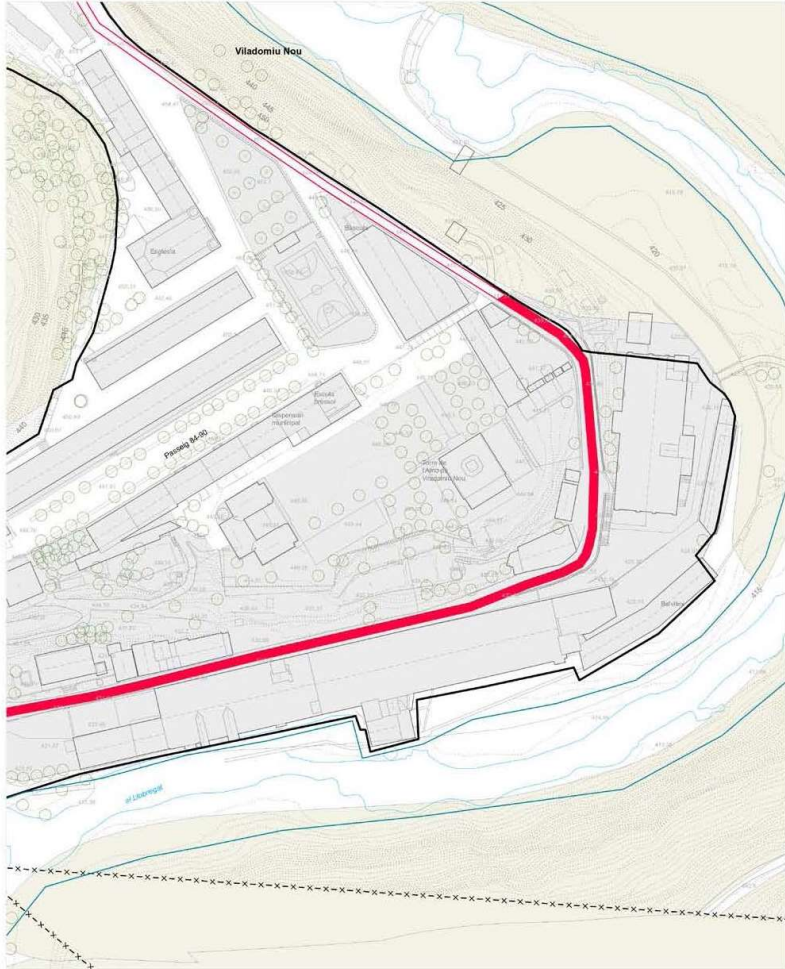
- **VIA:** es correspon al **recorregut del camí**
La VIA és un **camí físic** que es pot recórrer, però també **itinerari a través d'un relat** que ens ofereix el testimoni estudiat i informat com a **paisatge patrimonial i cultural**; i en conseqüència també és un **observatori del temps i del paisatge en evolució dels paratges ambientals, dels assentaments humans i dels paisatges al llarg de l'any** en els territoris que travessa.
- **PORTES:** es corresponen a cadascun dels **punts d'accés a la VIA**.
També són elements **aglutinadors de serveis** a les persones que recorren de forma integral o per trams la Via.
Els serveis es poden agrupar en: **serveis per a les persones, serveis a la mobilitat, serveis de seguretat i serveis tècnics i serveis ecosistèmics**.
- **NODES:** es corresponen als **encreuaments de la VIA amb altres camins** històrics, senders de Gran Recorregut, rutes turístiques o temàtiques, per tal de facilitar una **utilització sinèrgica de les infraestructures de passeig i potenciació del territori**.







BOSC DE RIBERA AL PLA DE REGUANT, A L'ÀMBIT FLUVIAL DEL CARDENER, AL TERME DE SÚRIA FONT: JLP



PLA DIRECTOR URBANÍSTIC de les Vies Blaves Barcelona



CLASSIFICACIÓ DEL SÒL (font MUC)

-  SUC - Límit sòl urbà consolidat
-  SNC - Límit sòl urbà no consolidat
-  SUD - Límit sòl urbanitzable delimitat
-  SND - Límit sòl urbanitzable no delimitat




 SECTORS URBANÍSTICS SUBJECTES A DIRECTRIUS

INUNDABILITAT



 DPH

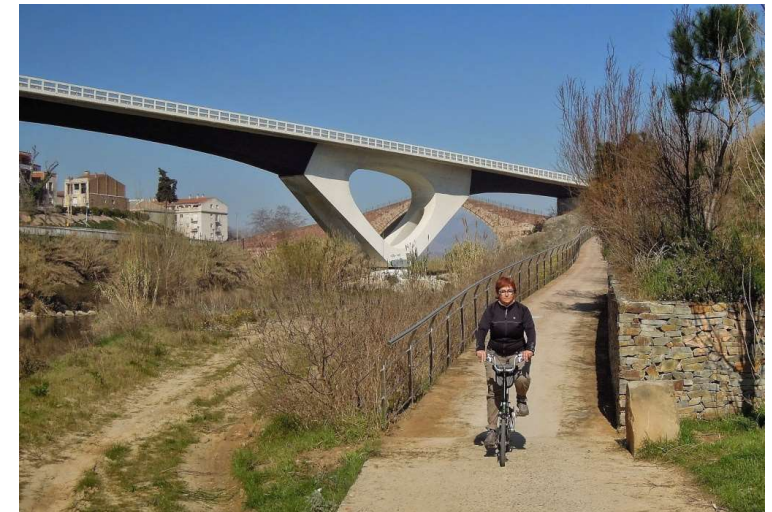
 LÍMIT DE TERME MUNICIPAL

TITULARITAT DEL SÒL (font CADASTRE)

-  Parcel·la pública
-  Parcel·la privada en sòl rústic
-  Parcel·la privada en sòl urbà

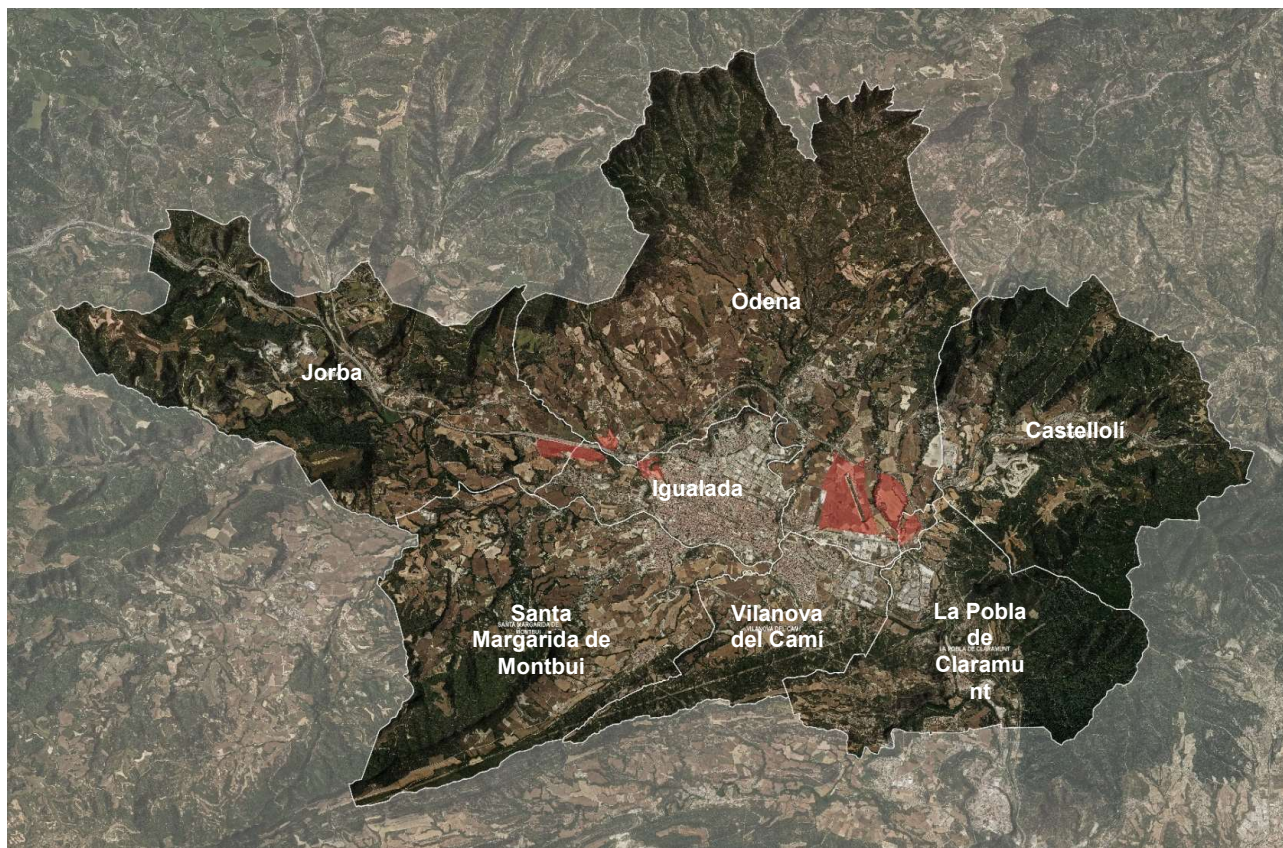
ÀMBIT DE TAXACIÓ CONJUNTA

-  Sòl de titularitat privada, segons Cadastre
-  Sòl de titularitat pública, segons Cadastre



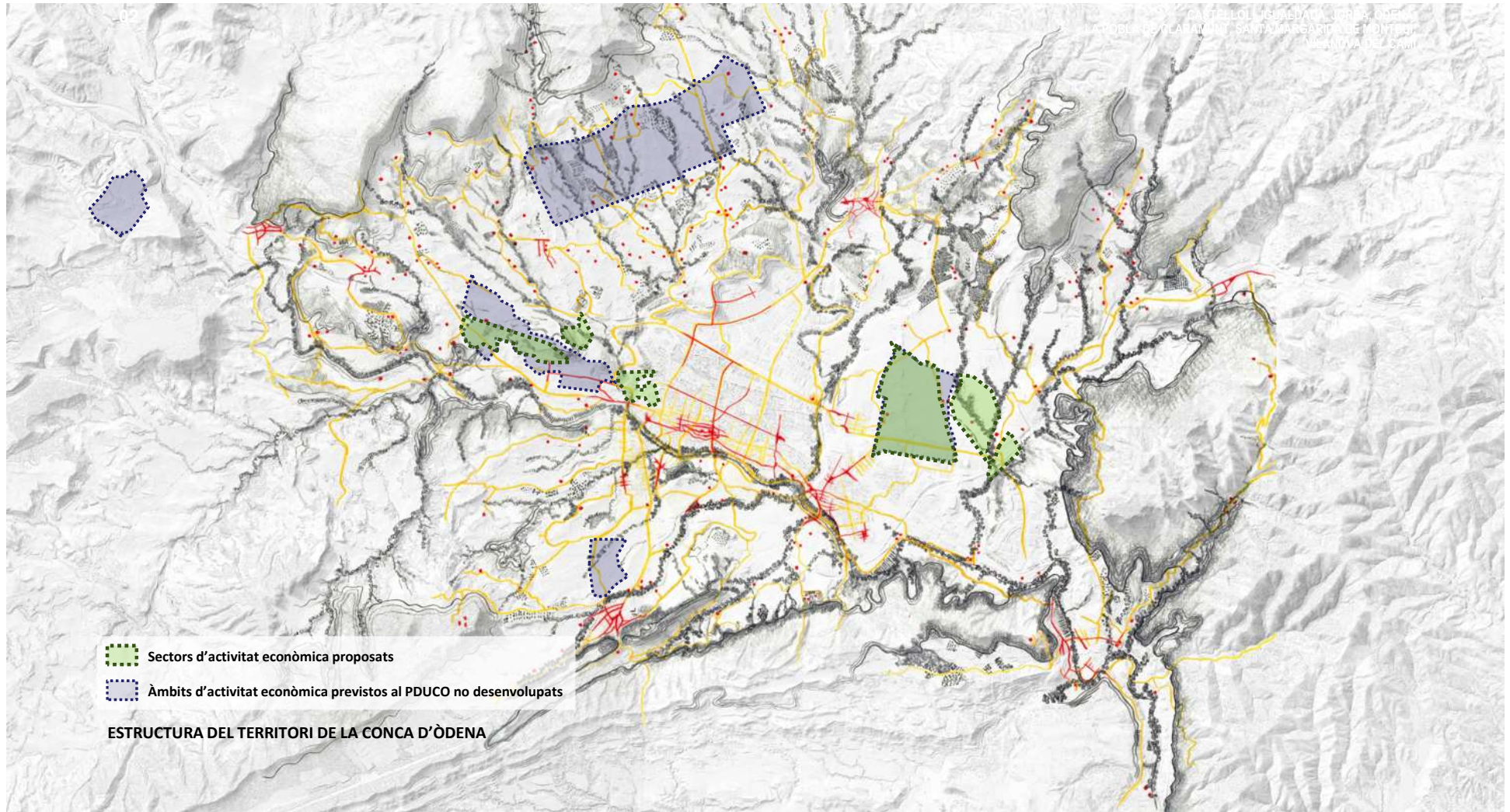
ACTUAL VIA BLAVA A L'ALÇADA DE MARTORELL. FONT JLP

PLA DIRECTOR URBANÍSTIC activitat econòmica de la Conca d'Òdena



- Municipis:** Mancomunitat intermunicipal de la Conca d'Òdena:
Castellolí
Igualada
Jorba
La Pobla de Claramunt
Òdena
Santa Margarida de Montbui
Vilanova del Camí
- Òrgan promotor:** Direcció General d'Ordenació del Territori, Urbanisme i Arquitectura
- Equip redactor:** Col·lectiu CCRS
- Col·laboradors:** BDU, MCRIT, PROMO i Diagnòsis Cultural

PLA DIRECTOR URBANÍSTIC activitat econòmica de la Conca d'Òdena



LA PROPOSTA DEL PLA DIRECTOR

MODIFICACIÓ DEL PDU CO

- Sòl d'AE previst pel PDU CO: 599 ha
- **Nou sòl d'AE previst pel PDU AECO: 205 ha**

4 SECTORS D'ACTIVITAT ECONÒMICA

- Superfície dels sectors 205 ha
 - **99 ha de sòl d'activitat econòmica (48%)**
 - Parcel·les de fins 44 ha
 - **106 ha de sòl de sistemes (52%)**

DIRECTRIUS PEL PLANEJAMENT

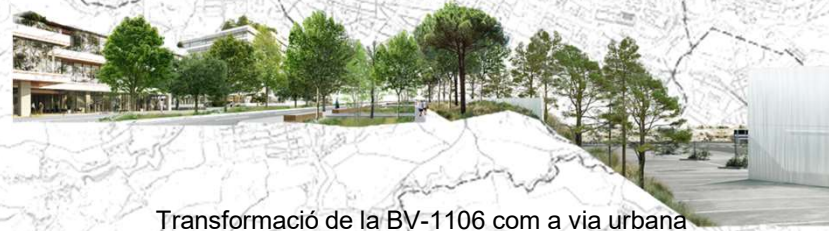
- Transformació de sòl industrial a residencial
- Protecció connectors verds
- Recorreguts mobilitat activa
- Integració teixit residencial – activitat econòmica



Àmbits de modificació del PDU CO



Sectors d'AE



Transformació de la BV-1106 com a via urbana

PLA DIRECTOR URBANÍSTIC activitat econòmica de la Conca d'Òdena

Sectors d'activitat econòmica		Superfície total sector (ha)	Superfície d'activitat (ha)	Superfície de sistemes (ha)
Sector 1	Parc Tecnològic i Empresarial d'Igualada i Jorba	35	16	19
Sector 2	Entorn de l'Aeròdrom	113	56	58
Sector 3	Hostal del Porc	13	8	5
Sector 4	El Raval i Can Marquès	43	19	24
Totals		205	99	106
		100%	48%	52%

Sector 1
Parc Tecnològic i Empresarial d'Igualada i Jorba

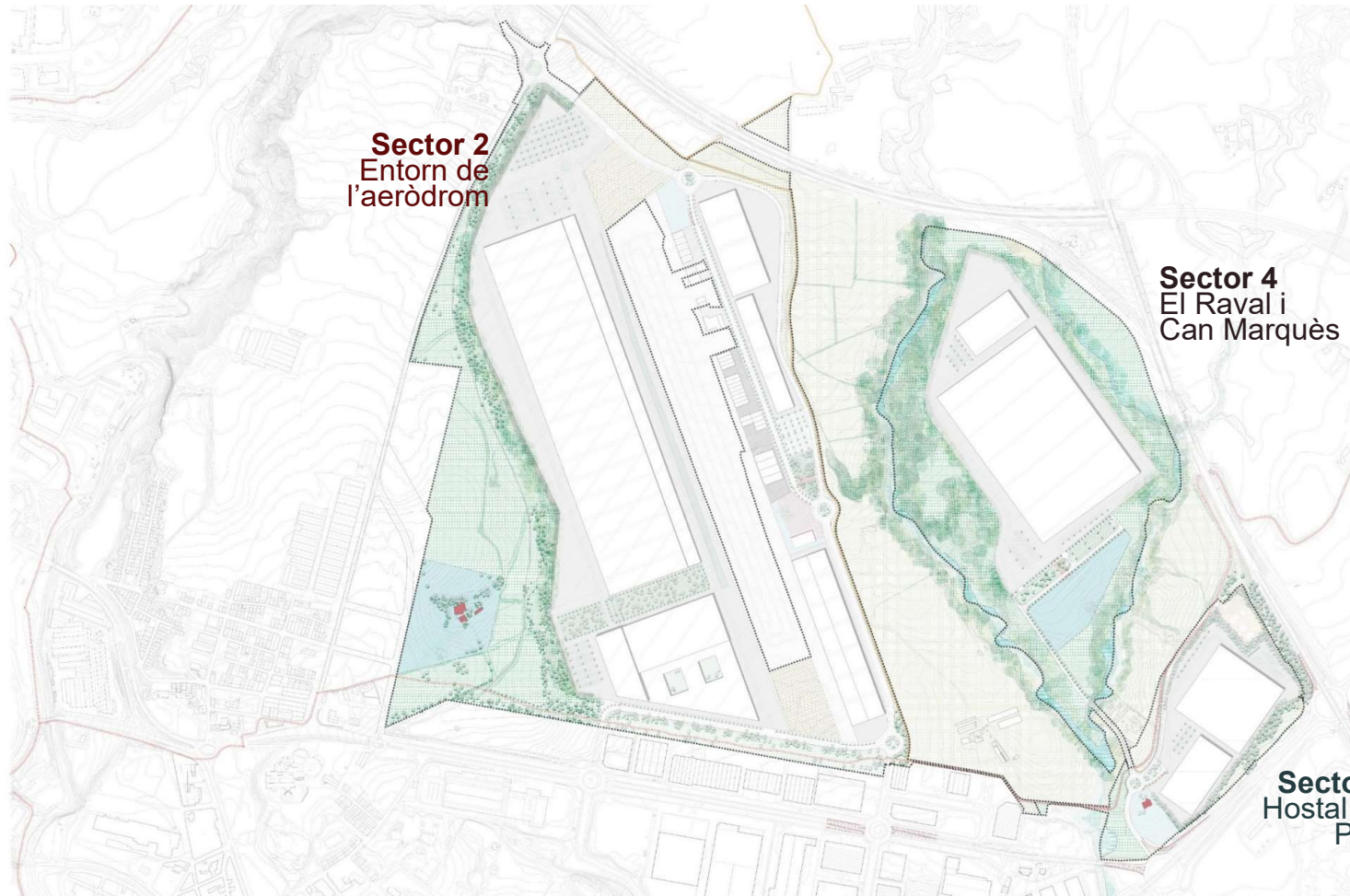
Sector 2
Entorn de l'aeròdrom

Sector 4
El Raval i Can Marquès

Sector 3
Hostal del Porc

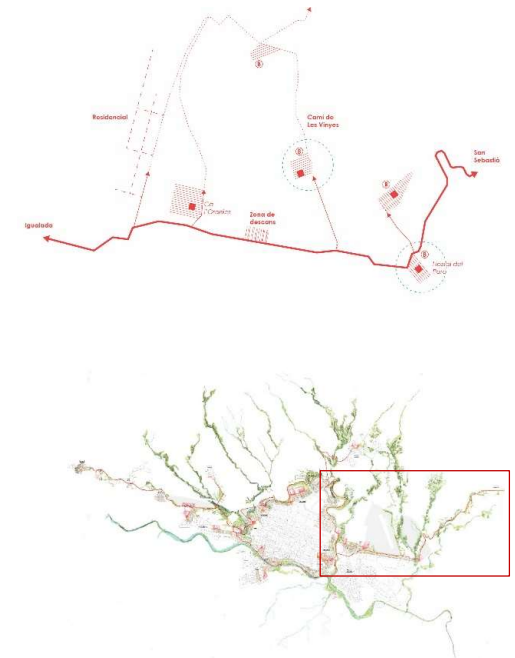
El projecte

Les arrels de l'Anella Verda i el projecte d'infraestructura verda



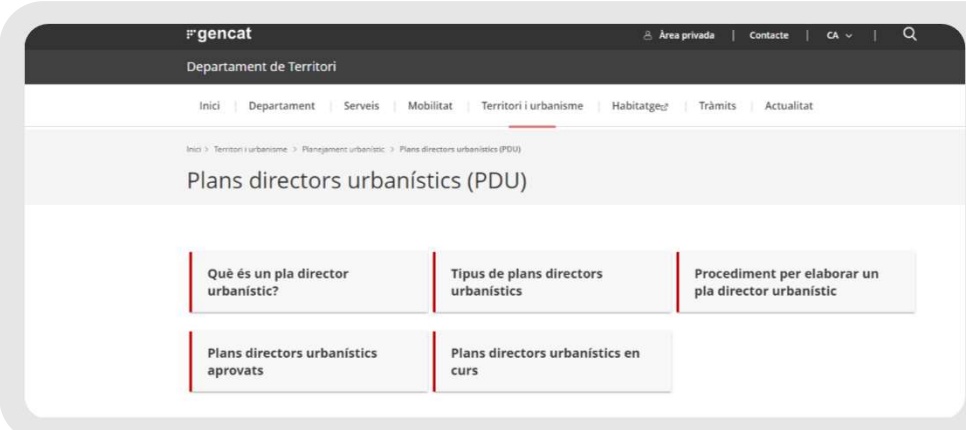
Les arrels de l'Anella Verda

Una arrel de l'Anella Verda d'Igualada: l'arrel de llevant



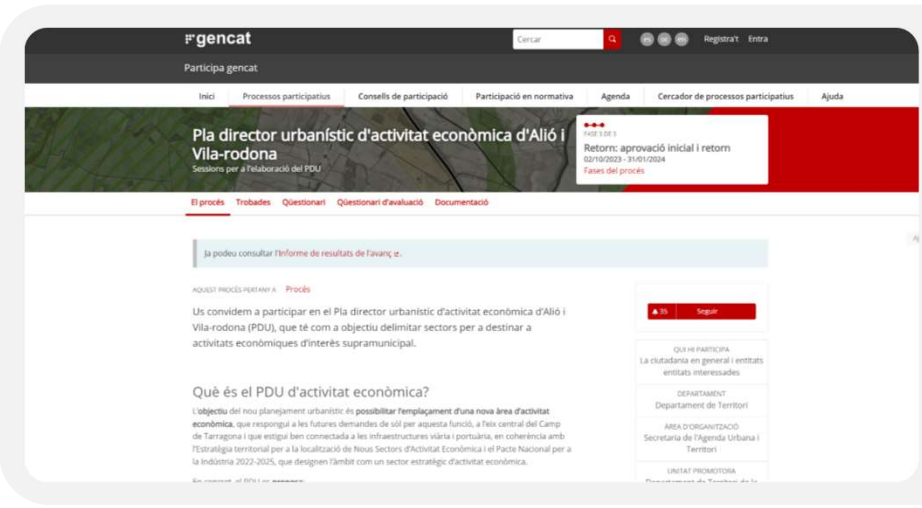
PLA DIRECTOR URBANÍSTIC activitat econòmica de la Conca d'Òdena





WEB Departament de Territori

https://territori.gencat.cat/ca/01_departament/05_plans/01_planificacio_territorial/plans_urbanistics/



Participa.gencat

<https://participa.gencat.cat/>