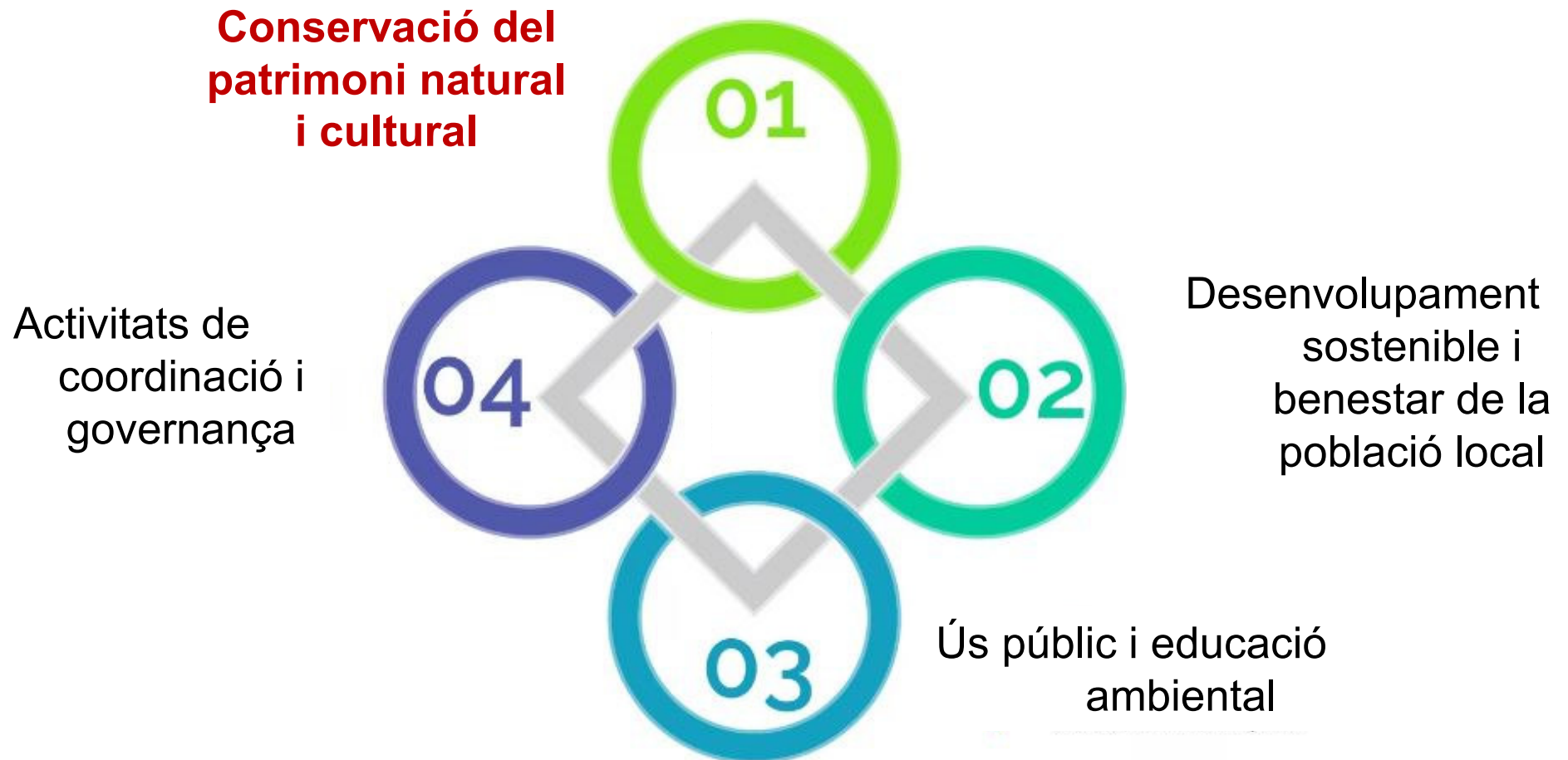




Informe de gestió – 2n semestre 2024



Seguiments varis:



Cens cranc autòcton a Castanyadel



Sanejar pedres sant felieut (Vandalisme)



Seguiment vespa asiàtica



Control budleia. Flora invasora de riviera



Recuperació espais oberts al Prat de Bojons. Sense pastura



1. Conservació del patrimoni natural i cultural

1.1. Activitats de conservació i restauració

Acord de custòdia de la Riera Major:

- ✓ Tractament de espècies invasores (Robinia pseudoacacia) a la riera Major
- ✓ Instal·lació de caixes niu a la riera major
- ✓ Instal·lació de sensor a la riera major



Treballs de millora a la teixeda del Soler





1. Conservació del patrimoni natural i cultural

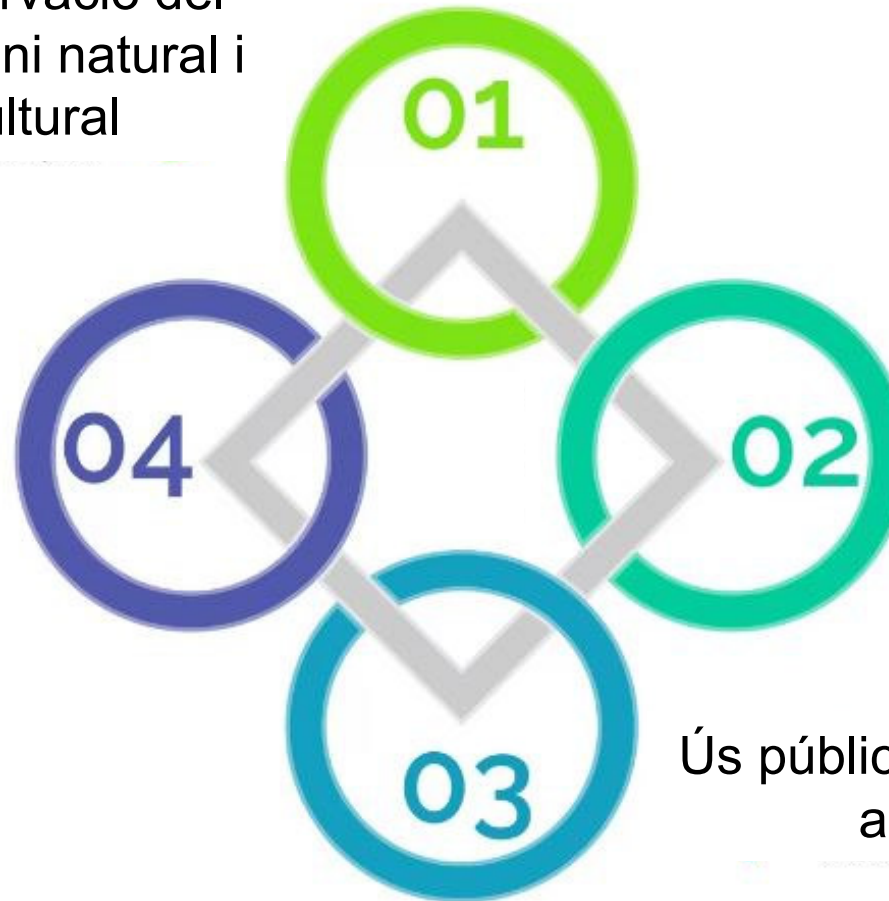
1.2. Activitats de prevenció i gestió del territori

Estassada al Pla del Castell de Savassona dins Area Estratègica de Gestió



Conservació del
patrimoni natural i
cultural

Activitats de
coordinació i
governança



Desenvolupament
sostenible i
benestar de la
població local

Ús públic i educació
ambiental

2. Desenvolupament sostenible i benestar de la població local

Manteniment de la xarxa viària del Pla de camins

Folgueroles		
F3 – St Llorenç del Munt	Arranjament de camins de la xarxa viària bàsica, incloent reconstrucció de caixa, millora del ferm i excavació de cunetes. Inclou neteja i manteniment de les obres de drenatge existents.	3,5 km
F3	Manteniment de vegetació, inclou poda i tractament de restes .	4,00 km
Tavèrnoles		
T3 – Les punxes	Arranjament de camins de la xarxa viària bàsica, incloent reconstrucció de caixa, millora del ferm i excavació de cunetes. Inclou neteja i manteniment de les obres de drenatge existents + Manteniment de vegetació, inclou poda i tractament de restes.	2,5 km



2. Desenvolupament sostenible i benestar de la població local

Manteniment de la xarxa viària del Pla de camins

Sant Julià de Vilatorrada		
SJ1- camí puig l'Agulla	Arranjament de camins de la xarxa viària bàsica, incloent reconstrucció de caixa, millora del ferm i excavació de cunetes. Inclou neteja i manteniment de les obres de drenatge existents + Manteniment de vegetació, inclou poda.	4,10 km
Sant Sadurní d'Osormort		
SS6 – de la cantina al pont de Fàbregues	Arranjament de camins de la xarxa viària bàsica, incloent reconstrucció de caixa, millora del ferm i excavació de cunetes. Inclou neteja i manteniment de les obres de drenatge existents.	2,20 km



2. Desenvolupament sostenible i benestar de la població local

Formigonat del camí del farigolar (Vilanova de Sau) – pressupost SAGTIO





2. Retirada abocament Sant Sadurní d'Osormort



2. Desenvolupament sostenible i benestar de la població local

Nova comanda de senyalització amb la Diba

Diputació Barcelona | Espai Natural de les Guilleries-Savassona



Dolmen del Camell al pla del Bronze de Folgueroles

Els dòlmens són monuments funeraris construïts entre el 4000 i el 2000 aC (en el neolític i el calcolític). Tenen una cambra funerària on es dipositaven les restes dels morts i les ofrenes —normalment penjolls, collarets, eines i aliments.

El dolmen del pla del Bronze o del Camell és un espai funerari que va ser compartit per pagesos i agricultors del territori. En un primer moment, es feien servir com a sepultures individuals i, més endavant —en el neolític final—, com a sepultures col·lectives, que es combinaven amb altres tipus d'enterrament en cova i altres estructures soterrades.

Així doncs, aquests espais s'agrupaven sovint formant cementiris, que també eren utilitzats per marcar territoris i com a elements identificaris.

Aquest dolmen és una construcció amb elements drets (tècnicament anomenats *ortostàtics*), una caixa funerària central i una

estructura tumularia (és a dir, feta amb terra i pedres), amb forma circular i acabada amb una anella perimetral.

El conjunt —que assolirà aproximadament els 2 metres d'alçada i els 20 d'amplada— està format per un mínim de set lloses de mida mitjana, dues de les quals es conserven dretes i provenen de l'entorn més immediat. Juntament amb les pedres, més o menys degradades, es poden arribar a documentar altres materials de suport en arquitectura en terra i possiblement també fusta.

El nom de dolmen del Camell li ve d'una d'aquestes lloses. L'identificarem de seguida perquè veureu que presenta un rebaix que recorda la silueta d'aquest animal.

Miguel Melero, Jero Borja
Dol. Prehistòria. Llicenciats al Ajuntament de Barcelona

001-471

Diputació Barcelona | Espai Natural de les Guilleries-Savassona

Sant Julià de Vilatorrada Vilalleons

→

Diputació Barcelona | Espai Natural de les Guilleries-Savassona

Zona d'activitat ramadera

La ramaderia és una activitat molt important per al manteniment tant dels ecosistemes com del sector primari en alguns espais oberts d'aquest Espai Natural. La presència d'animals de companyia pot destorbar i molestar els ramats i malmetre la fauna salvatge.

Per ajudar-nos a conservar l'activitat ramadera i la fauna salvatge, no oblideu de respectar els consells següents:



Porteu el gos lligat en tot moment



Eviteu que el gos molesti el bestiar o la fauna salvatge



No deixeu oberts els tancaments pel bestiar




Respecteu la distància de seguretat amb el bestiar

Tingueu cura amb els gossos de protecció del bestiar

- Ignoreu-los, allunyeu-vos-en i mantingueu la calma
- Si aneu en bicicleta, baixeu i passeu caminant a poc a poc
- No li doneu menjar ni el toqueu
- Si detecteu incidències, poseu-vos en contacte amb l'Oficina de l'Espai Natural (Tel.: 936 847 888)



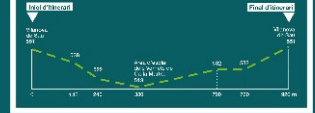
Diputació Barcelona | Espai Natural de les Guilleries-Savassona



Els arbres del torrent de la Polleda

Distància: 520 m
Durada: 33 min
Dificultat: bàsica

Porteu calçat adequat, barret i aigua. Cal seguir les fites de color verd.



En aquesta agradable ruta per l'entorn del torrent de la Polleda, trobareu una sèrie d'arbres identificats amb el seu nom.

Les espècies típiques del bosc mediterrani de hies es caracteritzen per tenir moltes plantes per fer-ne un aparcament forestal.

112
QR

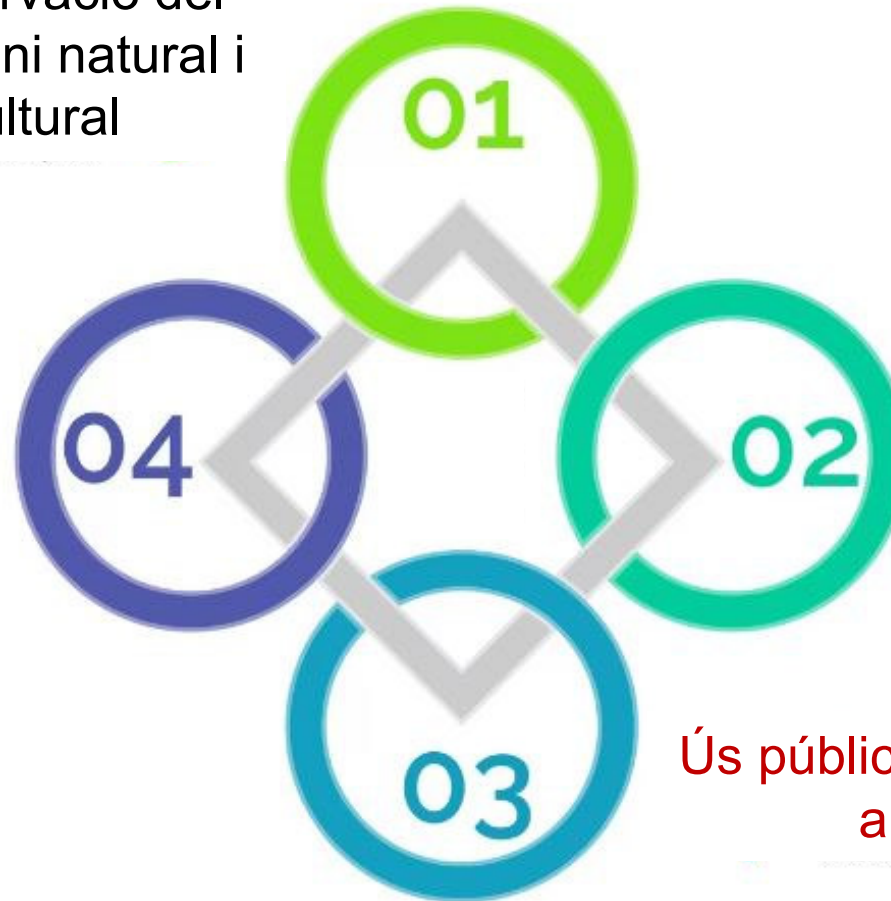
001-100

Dolmen del Camell Folgueroles

Torrent de la Polleda Vilanova de Sau

Conservació del
patrimoni natural i
cultural

Activitats de
coordinació i
governança



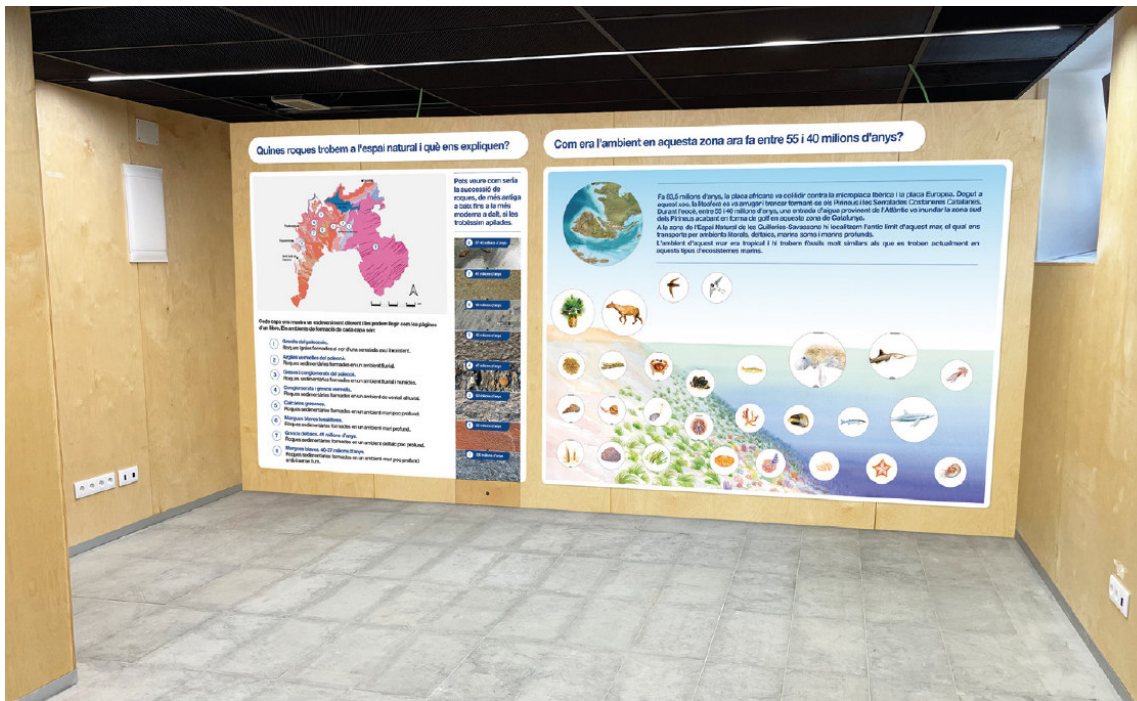
Desenvolupament
sostenible i
benestar de la
població local

Ús públic i educació
ambiental

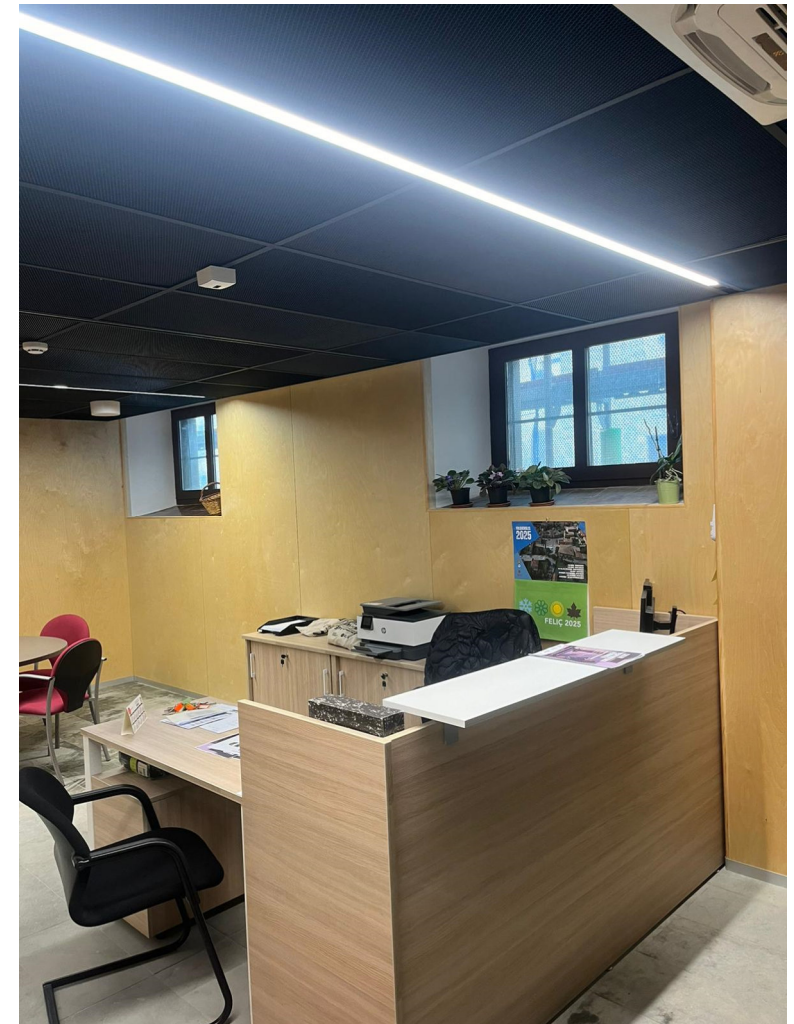
3. Ús públic i educació ambiental

3.1. Creació i manteniment d'equipaments

Obres Centre d'informació de Folgueroles



Treball de maquetació de l'exposició permanent de fòssils i geologia



Nous mobles per l'atenció al visitant

3. Ús públic i educació ambiental

- Regulació d'accessos a la vall de Sau (del 24 de juny a l'11 de setembre).

1812 vehicles regulats

10.100 persones informades
durant l'estiu

Del 14 de setembre al 8 de
desembre informadors ambientals

Pel 2025 cal revisar alguns aspectes
(calendari) i fer un procediment obert
per la contractació del personal
d'informació



3. Ús públic i educació ambiental

Sant Feliuet de Savassona

A través de la petició de l'ajuntament al catàleg de serveis de la Diba s'ha pogut:

- Tenir una informadora els caps de setmana de tardor
- Fer una proposta gamificada a través de QR's sobre bones pràctiques
- Conceptualització d'una càpsula d'acollida de grups per garantir la conservació de l'indret (no per fomentar les visites)

Actualment s'està treballant en el nou conveni i Pla d'acció associat.



3. Ús públic i educació ambiental

3.2. Activitats d'ús públic, educació ambiental i comunicació

Desenvolupament dels programes transversals de la XPN

Parcs en concert (14/9/2024) – Tavèrnoles – 50 participants



Observació de la lluna
Consorci del Ter

3. Ús públic i educació ambiental

Matinal de Viu el parc! (29/9/2024) – Sant Julià de Vilatorrada – 150 participants





3. Ús públic i educació ambiental

Poesia als parcs (18/10/2024) –
Casa Museu Verdaguer Folgueroles– 20 participants





3. Ús públic i educació ambiental

**Òpera als parcs – Tres secrets, dues ànimes, un camí (24/11/2024) –
Església de Santa Maria Folgueroles– 80 participants
En el marc del dia internacional de l'Eliminació de la Violència contra la Dona**



3. Ús públic i educació ambiental

Inici de les col·laboracions amb la biblioteca Anton Carrera de Sant Julià de Vilatorça



Exposició itinerant de l'Espai Natural

Tenda il·lustrada amb contes



3. Ús públic i educació ambiental

Passejades guiades: El bosc, un espai de connexions terapèutiques (30/6, Vilanova de Sau), Ruta de la vida a pagès (21/7, Tavèrnoles), Nit d'estels a les Guilleries (24/8, Vilanova de Sau), La pell dels arbres (22/9, Folgueroles), Un mar de bosc (27/10, Sant Julià de Vilatorça), Les baumes de Vilatorça (24/11, Sant Julià de Vilatorça)



Activitat sobre petits mamífers, Consorci del Ter – 29/6, Vilanova de Sau

3. Ús públic i educació ambiental



Participació a la fira de remença amb un taller d'herbes aromàtiques de la Fundació Verdaguer, 13 d'octubre a Tavèrnoles

Participació a la presentació del llibre “Refugis climàtics per a la fauna aquàtica de les Guilleries”, a Sant Hilari Sacalm 18 d'octubre

Participació a la fira de les Guilleries a Sant Hilari Sacalm 19 i 20 d'octubre

Conferència sobre “El futur del clima a les Guilleries” de l'Eloi Cordoní dins del programa Viu el parc! – 16/11, Vilanova de Sau



3. Ús públic i educació ambiental

Programa escolar Guilleries-Savassona a l'escola – Curs 2024/25

Es conceptualitzaran dues unitats didàctiques

- Unitat de 4t de primària sobre Geologia i paisatge
- Unitat de 2n de primària sobre cicles vitals i mamífers

Es continuen aplicant les unitats de 1r, 3r i 5è

Es treballarà amb la Diba la maquetació de:

- Un fulletó informatiu per a les famílies
- Els materials validats per les unitats de 1r, 3r i 5è que ja estan tancats



3. Ús públic i educació ambiental

Voluntariat 2025



Activitat d'eliminació de cranc de riu amb el Cercle de voluntaris de la XPN

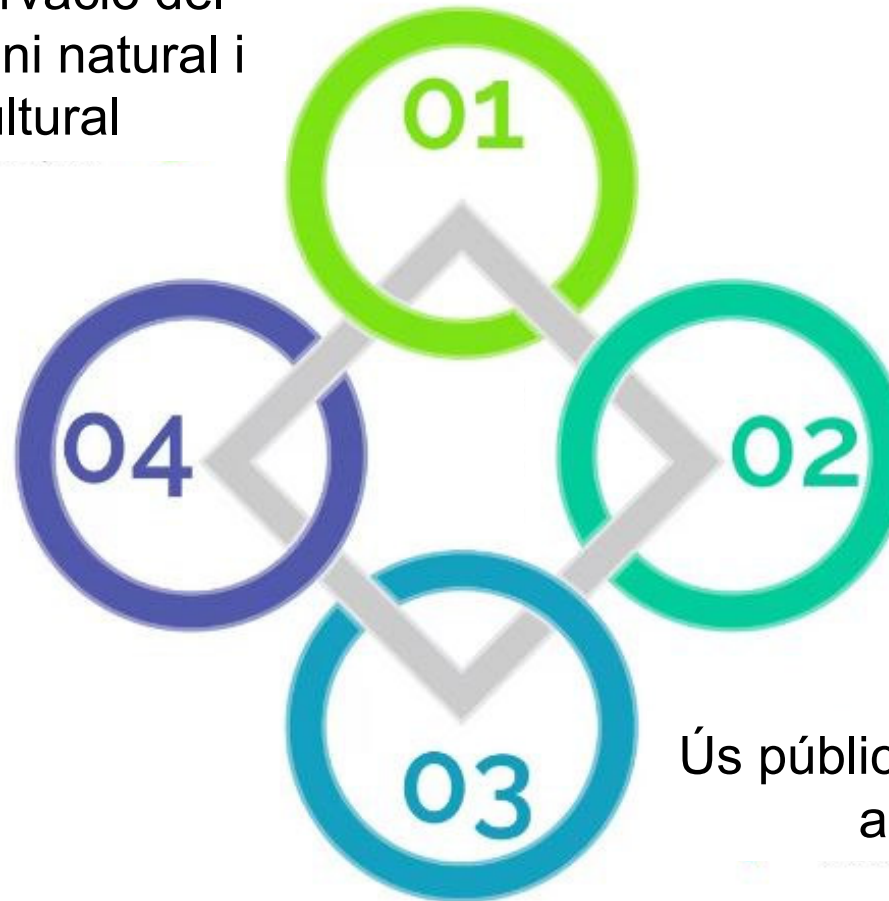
Col·laboració amb els voluntaris de la Creu Roja d'Osona – Voluntariat, medi ambient i cooperació. Recollida de deixalles al pantà de Sau





Conservació del
patrimoni natural i
cultural

Activitats de
coordinació i
governança



Desenvolupament
sostenible i
benestar de la
població local

Ús públic i educació
ambiental



4. Activitats de coordinació i governança

4.1. Activitats de planificació i participació

- Participar en les reunions assemblea, XPN, ...
- Reunió de la Comissió Consultiva (19/9).
- Living labs - Life eCOadapt50 (21/11).
- Redactar conveni amb la propietat del Castell de Sant Llorenç del Munt
- Elaboració d'informes de seguiment (SIGEPs): 33 expedients