

Acta 6a reunió del Fòrum Permanent

Data i hora	24.10.2024 17:00h -19.00h
Localització	Can Saurina, Montornès del Vallès

Ordre del dia:

1. Breu informació CETS
2. Programa d'Actuacions 2025-2029
3. Propers passos

Persones assistents

Nom	Cognoms	Entitat
Roser	Loire i Fernández	Parc de la Serralada Litoral
Cèlia	Fernández Acién	Parc de la Serralada Litoral
Sofia	Paricio Garcia	Diputació de Barcelona (DIBA)
Marina	Porta Moreno	Consell Comarcal del Vallès Oriental
Ferran	Cirac Ayala	Consorci de Promoció Turística Costa del Maresme
Paula	Sesat Rodríguez	Consorci de Promoció enoturística del territori DO Alella
Xavier	Font Ferrer	Parc a Taula
Georgina	Missé	CE Teià i FEEC Natura
Inma	Díaz	TUDISTAR - UAB
Verònica	Neira	Aula BGT
Xavier	Masgrau	Ajuntament d'Òrrius
Àngels	Bort	Ajuntament Montornès del Vallès
José Luís	Cano	Montornès Animal
M. del Mar	Garcia	Ajuntament de Montornès del Vallès
Cristina	Vicentini	Serveis de Turisme Diputació de Barcelona
Isabel	Junquera i Muriana	Repte Territorial
Bet	Dalmau Quera	Repte Territorial

Excusen assistència

Nom	Cognoms	Entitat
M. Àngels	Viñals	A.P.F.S.L.C.
Marta	Gómez	Consell Comarcal Maresme
Elisabet	Vilaró	Ajuntament d'Alella
Joan Manel	Riera	Escola de Natura del Corredor

Desenvolupament de la sessió

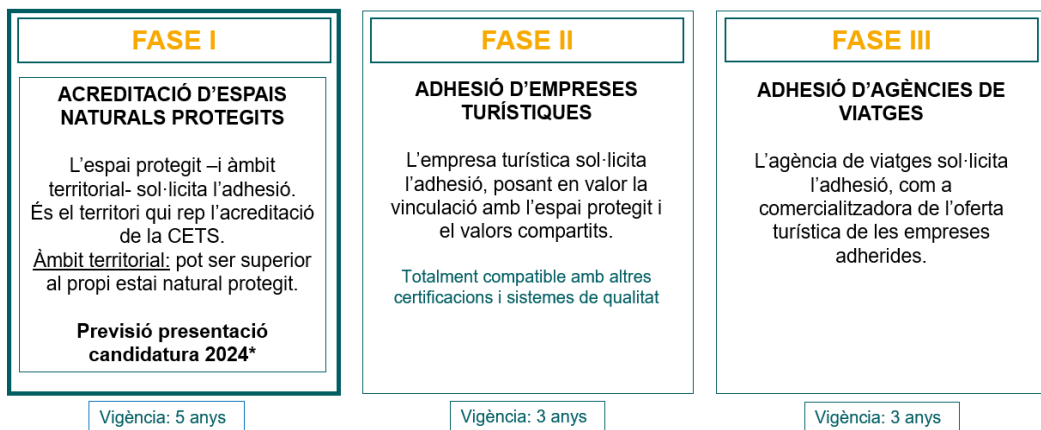
Roser Loire i Cèlia Fernández, tècniques de conservació i ús públic i educació ambiental del Parc de la Serralada Litoral, donen la benvinguda als i les assistents al Fòrum. Agraeixen la feina feta fins al moment i expliquen que aquesta serà la darrera sessió participativa del 2024.

1. Breu informació CETS

Seguidament, Isabel Junquera, de Repte Territorial -secretaria tècnica de la CETS al Parc de la Serralada Litoral-, explica que durant aquest any s'està treballant en el procés de candidatura perquè el Parc s'adhereixi a la CETS. Fa un breu recordatori del que és la Carta Europea de Turisme Sostenible (CETS), una eina que ens permet compatibilitzar la freqüentació als espais naturals, la seva conservació i el desenvolupament socioeconòmic local. També repassa cada una de les diferents fases de la Carta, posant especial èmfasi a la Fase I i la seva metodologia.

A qui va dirigida la CETS

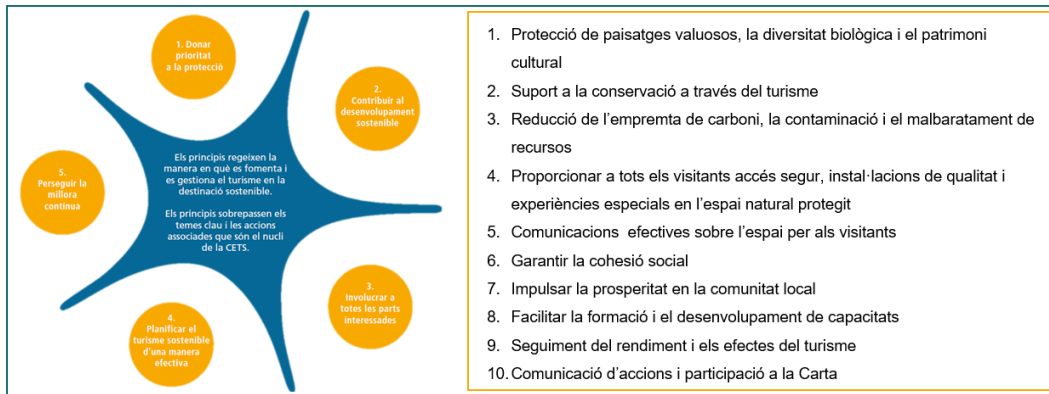
↳ Espais naturals protegits i empreses turístiques que desenvolupen la seva activitat al territori



Seguidament presenta la metodologia a seguir, exposant els principals temes clau que cal abordar durant el procés de candidatura.

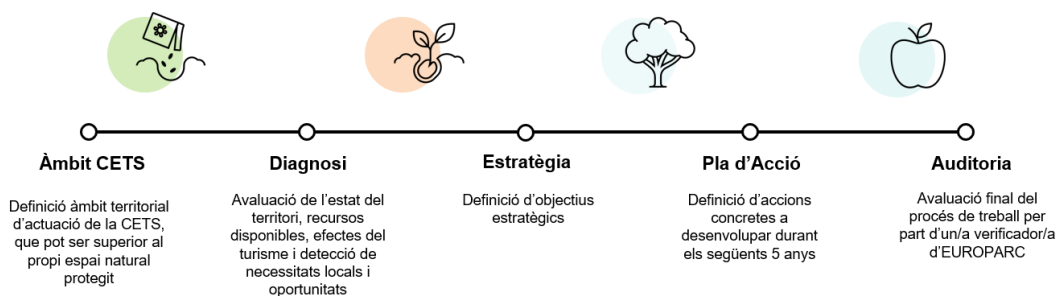
Metodologia d'obtenció de la CETS

Per a l'obtenció de la CETS, els espais naturals protegits i els agents de l'àmbit CETS, han d'abordar els següents principis i temes clau:



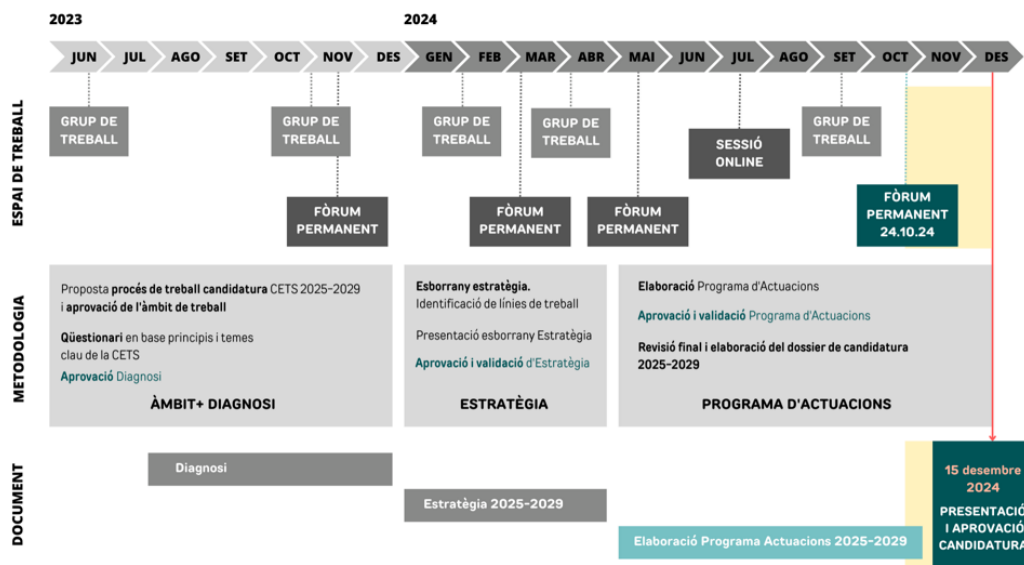
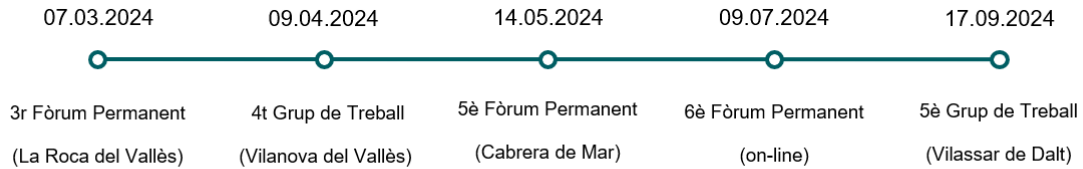
En la diapositiva següent mostra cada una de les etapes i documents que un espai natural protegit (ENP) ha de treballar, definir i validar fins a arribar al punt de l'Auditoria, moment en què un auditor/a visita l'ENP i valora la idoneïtat d'aquest per a adherir-se a la CETS.

Metodologia d'obtenció de la CETS



A continuació, es mostren les sessions dedicades a definir el Programa d'Actuacions 2025-2029, i el cronograma on s'observen totes les sessions realitzades.

Candidatura CETS Serralada Litoral



2. Programa d'Actuacions 2025-2029

Seguidament, Bet Dalmau, de Repte Territorial, mostra els resultats obtinguts en relació al Programa d'Actuacions, es mostra la taula resum definitiva amb totes la accions previstes:

Programa d'Actuacions 2025-2029

Línies estratègiques	Objectius	Accions
L.E. 1. Unificar, crear i implementar una estratègia de comunicació focalitzada en la conservació del patrimoni cultural i natural tangible i intangible del territori.	<i>Homogeneitzar la comunicació i difusió sobre els valors del Parc de la Serralada Litoral</i>	1. Creació de Pla de Comunicació i Màrqueting CETS Parc de la Serralada Litoral Next DiBa
	<i>Identificar i ser present en nous canals de comunicació per informar sobre el Parc i la seva conservació i arribar a tots els públics i agents implicats.</i>	2. Execució del Pla de Comunicació i Màrqueting CETS Parc de la Serralada Litoral Next DiBa
	<i>Unificar, coordinar i comunicar els recursos i les activitats de turisme sostenible en l'àmbit CETS</i>	3. Creació d'un catàleg d'activitats de l'àmbit CETS Parc de la Serralada Litoral
		4. Identificació d'infraestructures i equipaments de turisme sostenible de l'àmbit CETS

L.E. 2. Ordenar la mobilitat i els fluxos de visitants per evitar la degradació de l'espai natural i reduir l'empremta de carboni	<i>Gestionar la sobrefreqüentació al Parc de la Serralada Litoral</i>	5. Elaboració del Pla de Mobilitat del Parc de la Serralada Litoral Next Diba
	<i>Reduir l'empremta de carboni a l'àmbit CETS</i>	6. Execució del Pla de Mobilitat del Parc de la Serralada Litoral
	<i>Millorar l'accessibilitat i donar valor a la visita d'espais patrimonials alternatius dins de l'àmbit CETS per reduir la pressió en zones sensibles o congestionades.</i>	7. Promoció i potenciació de l'ecomobilitat dins l'àmbit CETS
L.E. 3. Generar i gestionar de forma efectiva espais de formació i vies d'intercanvi d'experiències entre empreses, entitats i administracions del territori	<i>Coordinar taules de treball per mantenir, consensuar i implantar accions</i>	8. Identificació dels espais alternatius d'interès patrimonial
		9. Millorar l'accessibilitat al Parc de la Serralada Litoral Next DiBa
		10. Manteniment del Grup de Treball
	<i>Compartir el coneixement sobre el Parc amb tots els agents públics i privats implicats i així tenir una visió compartida i un relat comú</i>	11. Participació en espais de treball CETS
		12. Creació de la Taula de Treball de Turisme i Conservació
L.E. 4. Implicar la població de l'àmbit CETS en la proposta de Turisme Sostenible del territori.	<i>Posar en valor el territori CETS per a les persones que viuen dins l'àmbit</i>	13. Creació de la Taula de Treball d'empreses, entitats i professionals
	<i>Incentivar la participació i compromís de la població local en la conservació del patrimoni CETS del Parc de la Serralada Litoral</i>	14. Creació del Curs del Bon/a Coneixedor/a del Parc de la Serralada Litoral"
	<i>Donar a conèixer els valors del territori a la població local</i>	15. Definició de criteris de bones pràctiques en el Parc de la Serralada Litoral.
		16. Jornada de coneixement i promoció del territori CETS del Parc de la Serralada Litoral
L.E. 5. Generar una oferta turística que repercuteixi positivament a la població local i a la conservació del patrimoni.	<i>Aconseguir que el turisme tingui un paper central en la conservació</i>	17. Manteniment del Fòrum Permanent
	<i>Promocionar empreses i entitats del territori i cercar una repercussió positiva del turisme en l'economia local.</i>	18. Renovació de la CETS
		19. Elaboració del Pla d'Educació Ambiental i Voluntariat
		20. Potenciació dels espais d'acollida del Parc de la Serralada Litoral
	<i>Treballar les dades turístiques per millorar l'oferta</i>	21. Impuls de l'ecoturisme i el turisme regeneratiu en l'àmbit CETS Parc de la Serralada Litoral
		22. Adhesió d'empreses, entitats i professionals a la CETS, Fase II
		23. Vinculació del sector agroalimentari i turístic del Parc de la Serralada Litoral
		24. Vinculació de la "Ruta del vi D.O. Alella" amb el Parc de la Serralada Litoral
		25. Recull i tractament de dades turístiques Next DiBa

S'ha entrat en detall en aquelles accions més rellevants o que es van modificar en l'últim Grup de Treball, realitzat el 17 de novembre:

Acció 4. Identificació d'infraestructures i equipaments de turisme sostenible de l'àmbit CETS:

- Definir criteris d'inclusió/exclusió
- Fer un mapeig (inventari o catàleg)
- Incorporar dins les eines de gestió de les entitats de promoció turística i del Parc
- Difusió interna

Acció 8. Identificació dels espais alternatius d'interès patrimonial:

Fomentar la visita als espais naturals periurbans dels municipis CETS i als punts d'interès del Parc menys freqüentats, sempre respectant els sectors de conservació del medi natural.

Acció 14. Creació del Curs del "Bon/a Coneixedor/a del Parc de la Serralada Litoral":

Crear el "Curs del Bon/a Coneixedor/a del Parc de la Serralada Litoral" que acrediti el coneixement del territori i la qualitat de la informació que es facilita al visitant.

Acció 16. Organització d'una jornada de coneixement i promoció del territori CETS del Parc de la Serralada Litoral

- Jornada de caràcter anual
- Itinerant municipis CETS
- Posar en valor l'àmbit CETS
- Donar a conèixer les entitats implicades amb la CETS

Acció 20. Potenciació dels espais d'acollida del Parc de la Serralada Litoral

- PITS
- Biblioteques
- Àrees d'acollida

Per completar l'explicació, Sofia Paricio de la Xarxa d'Espais Natural de la Diputació de Barcelona, ha presentat als i les assistents el projecte Next Generation PSTD de la DiBa i ha definit les tasques previstes d'aquelles accions del Programa d'Accions CETS vinculades amb el Next.

Finalment s'ha validat el Programa d'Actuacions 2025-2029 CETS Parc de la Serralada Litoral.

4. Propers passos

Per tancar la sessió del Fòrum Permanent s'han mostrat els passos a seguir a partir d'ara:

Redacció de la versió final del Programa d'Actuacions

TREBALL TÈCNIC BILATERAL: CONTACTE AMB CADA ENTITAT

- **Concreció de cada acció amb l'agent responsable**
- Concreció de recursos econòmics i humans: **previsió de cost i entitat que l'assumeix**

Preparació de documentació final per Europarc Federation

TREBALL TÈCNIC REPTE

- **Documentació:** informe de candidatura (format estandarditzat), mapa, signatura dels Principis de la CETS, documentació turística de suport, etc.