

Acta del 1a Fòrum Permanent de la CETS de l'Espai Natural de les Guilleries-Savassona

Data: 14 de maig de 2026

Hora: 17.00 – 19.15 h

Lloc: Sala de Plens, Ajuntament de Sant Julià de Vilatorça

Ordre del dia

1. Explicació del procés CETS
2. Aprovació de l'àmbit CETS
3. Aprovació de l'estratègia
4. Treball participatiu: pla d'actuacions 2027-2030

Persones assistents

Nom	Cognom	Entitat
Albert	Marcé Pujol	Ajuntament de Rupit i Pruit
Lídia	Traveria Riba	ConSORCI del Ter
Albert	Prado Olmos	Ajuntament de Tavertet
Anna	Brugué Prat	Ajuntament de Sant Hilari Sacalm
Sergi	Morilla Lima	Ajuntament de Vilanova de Sau
Mireia	Llahí Baranera	Fundació Verdaguer
Meritxell	Font Font	Lux Mundi
Gleva	Juventeny Roca	Ajuntament de Sant Julià de Vilatorça
Miquel	Serra Malats	Ajuntament de Folgueroles
Pep	De la Mora	Ajuntament de Tavèrnoles
Roser	Godayol Subirana	Ajuntament de Sant Julià de Vilatorça
Enric	Riera Santaeulàlia	Ajuntament de Sant Sadurní d'Osormort
Cecília	Gerlero	Càmping El Pont de Vilanova de Sau
Gil	Erra	Club Excursionista Calldetenes - FEEC
Sofia	Paricio García	Xarxa de Parcs de Diputació de Barcelona
Clara	Gassiot Riu	Espai Natural Guilleries-Savassona
Elisenda	Guillaumes Cullell	Espai Natural Guilleries-Savassona
Sílvia	Arau Crusellas	Decaba Turisme

Excusen assistència

Nom	Cognom	Entitat
Jaume	Orra	Ajuntament de Vilanova de Sau
Kiku	Hernández	Ajuntament de l'Esquirol
Àlex	Montanyà	Ajuntament de l'Esquirol
Jordi	Terrades	Adrinoc
Quim	Pla	FEEC
Patricia	Pladevall	Servei de Coordinació i Gestió Territorial del DARPA a la Catalunya Central (GENCAT)
Carme	Cases	UVic - UCC
Montse	Vila	Unió Excursionista de Vic
Andrés	Garcia	Fundesplai
Joan	Aymerich	GACO
Marc	Álvarez	Aquaterraclub
Marc	Vilella	GNO
Jaume	Vidal	Camping Molí de Bojons
Querat	Pinyol	Bosc La Riba
Xavier	Portell	Castell de Savassona

Desenvolupament de la sessió

Benvinguda institucional

La sessió s'inicia amb la benvinguda per part de la regidora de l'Ajuntament de Sant Julià de Vilatorrada, Gleva Juvanteny, responsable de les àrees de medi ambient, sostenibilitat i seguretat.

Seguidament, Elisenda Guillaumes, directora de l'Espai Natural de les Guilleries-Savassona, contextualitza el procés de la Carta Europea de Turisme Sostenible (CETS), fent referència al "[Fòrum 0](#)" i explicant que l'objectiu és disposar d'una diagnosi i un pla d'acció a cinc anys vista. La presentació de la candidatura està prevista pel 15 de desembre de 2026 i haurà d'incloure les actuacions que es desenvoluparan durant els pròxims cinc anys.

També s'explica que actualment s'està treballant en la diagnosi del territori, a partir de formularis i recollida d'informació que permetran elaborar una fotografia actual de la situació. S'informa que es farà un nou recordatori a aquelles entitats que encara no han donat resposta.

Es remarca que el procés és participatiu i voluntari i es destaca la importància de la participació activa dels municipis i agents implicats.

Durant la sessió també es presenta la consultoria Decaba Turisme, que assumirà la secretaria tècnica del procés de la Carta Europea de Turisme Sostenible (CETS) de l'Espai Natural. La consultoria donarà suport tècnic i metodològic durant tot el procés, incloent la coordinació dels espais participatius, l'elaboració de la diagnosi, la definició del pla d'acció i l'acompanyament en la preparació i presentació de la candidatura prevista pel desembre de 2026.

2. Explicació del procés CETS

Sofia Paricio, cap de Desenvolupament Socioeconòmic de la Xarxa d'Espais Naturals de Diputació de Barcelona explica que enguany el procés requerirà una dedicació intensa, especialment pel que fa al treball tècnic i de coordinació. Fa referència a dos espais de participació:

- **Grup de treball** (conformat per assistents amb un perfil tècnic) on es treballaran les propostes
- **Fòrum permanent** (assemblea oberta a tota la ciutadania) on s'aprovaran les propostes

Es recorden els reptes i oportunitats identificats en el fòrum anterior en relació amb els principis i temes clau de la CETS, i es presenta la línia de treball prevista.

Cronograma del procés

S'informa de les següents dates de reunions previstes:

- Grup de treball: **3 de juliol** de 2026, de 10 a 12.30 h (Tavèrnoles)
- Grup de treball: **1 d'octubre** de 2026, de 10 a 12.30 h (municipi pendent de decidir)
- 2n Fòrum Permanent: **26 de novembre** de 2026, de 17 a 19.30 h (Sant Hilari Sacalm)

En relació a les properes convocatòries s'indica que es farà arribar un recordatori als participants.

3. Àmbit territorial i participació

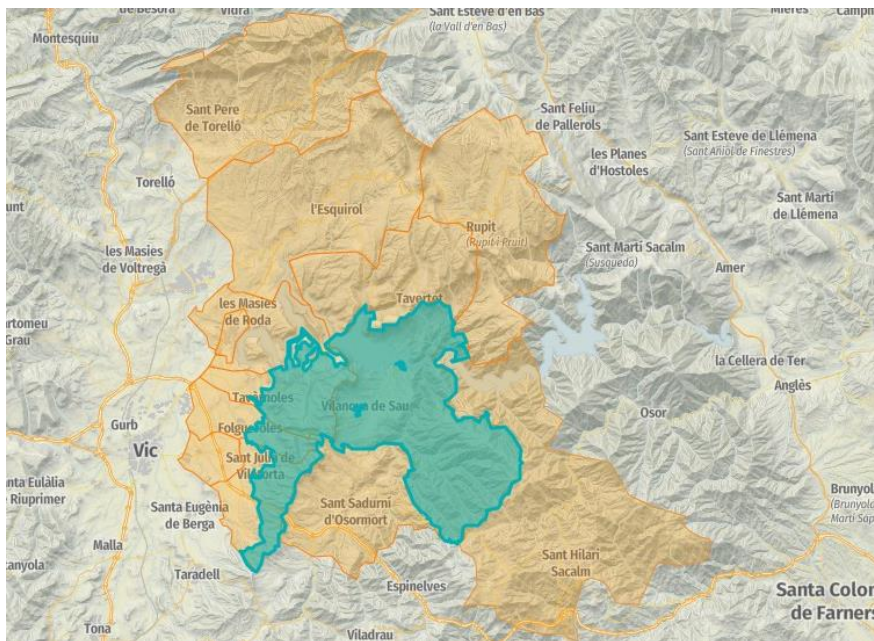
Es comenta que fa anys havia existit el Consorci de Turisme Vall de Sau-Collsabra, amb el qual s'havien fet grups de treball i s'havien fet algunes anàlisis i diagnosi del territori.

Es destaca la voluntat d'abastar els tres espais d'interès natural (EIN Guilleries, EIN Collsabra i EIN Savassona) més enllà del Pla especial i incloure també municipis veïns.

D'aquesta manera, es proposa el següent **àmbit territorial** per a la CETS de l'Espai Natural de les Guilleries-Savassona:

- **Municipis de l'Espai Natural**
 - Folgueroles
 - Sant Julià de Vilatorrada
 - Tavèrnoles
 - Vilanova de Sau
 - Sant Sadurní d'Osormort

- **Municipis que han mostrat interès**
 - Calldetenes
 - Les Masies
 - Roda de Ter
 - L'Esquirol
 - Sant Pere de Torelló
 - Rupit i Pruit
 - Tavertet
 - Sant Hilari Sacalm



Es remarca que l'àmbit comprendria tota l'extensió de cada municipi.

Ahora, s'informa que:

- Es redactarà una carta de Compromís i es farà arribar a tots els ajuntaments implicats perquè la signin.
- Caldrà que l'ajuntament designi a la persona de referència per a la participació a les diferents convocatòries de la CETS.
- Es demanarà aprovació per Ple municipal.

També s'aclareix que l'àmbit i la participació es podran anar actualitzant, pel que no són definitius o inamovibles.

Durant el debat es planteja la possibilitat d'incloure aspectes relacionats amb la capacitat d'acollida i la regulació d'activitats organitzades, fent referència a possibles codis de conducta. En aquest cas, es posa en valor que la CETS aporta una mirada transversal de territori i que la seva finalitat és promoure un model de visitants i turisme sostenible. Es destaca que la CETS és més que una acreditació: és una metodologia i una filosofia de treball participatiu i compartit.

També es comenten altres aspectes:

- La relació existent entre CETS i Biosphere. Es comunica que ambdues certificacions poden conviure perfectament i en alguns casos són convalidables.
- La possibilitat que determinades accions de millora de les empreses puguin optar a subvencions de la Xarxa de Parcs.

Davant la consulta sobre el dret a vot dins del fòrum, es confirma que tothom que hi assisteixi en té.

Finalment, es pregunta sobre la possibilitat d'ampliar l'àmbit en el futur, en cas que algun altre ajuntament veí es mostri interessat. S'indica que sí seria possible, sempre amb aprovació del fòrum.

Acord

Per unanimitat, **s'aprova l'àmbit territorial de la CETS de l'Espai Natural de les Guilleries-Savassona.**

4. Estratègia

Es presenten els reptes i necessitats detectades a partir del Fòrum 0 i del grup de treball celebrat el passat febrer. D'aquest treball s'han definit cinc línies estratègiques:

- **L1. PROTECCIÓ I CONSERVACIÓ DEL PATRIMONI NATURAL I CULTURAL**
- **L2. EQUILIBRI TERRITORIAL**
- **L3. COMUNICACIÓ I DIVULGACIÓ**
- **L4. APRENENTATGE I INTERCANVI D'EXPERIÈNCIES**
- **L5. ESTRATÈGIA I GOVERNANÇA PARTICIPATIVA**

5. Resultats del treball participatiu

El darrer punt de l'ordre del dia s'inicia amb un taller participatiu, on s'anima les persones assistents a proposar accions específiques vinculades a les cinc línies de treball definides en el marc de la CETS. Posteriorment, les diferents propostes es comparteixen i es posen en comú amb tots els participants del fòrum.

Línia 1. Conservació del patrimoni, sostenibilitat i sensibilització

Propostes recollides:

- Treballar la gestió dels residus mitjançant accions de conscienciació i, si cal, sistemes de pagament o penalització.
- Garantir que les experiències turístiques posin en valor el patrimoni des del respecte pel territori.
- Impulsar convenis públic-privats per a la conservació i visualització del patrimoni.
- Desenvolupar accions de comunicació vinculades als residus, el consum responsable i l'activitat de les empreses.
- Promoure accions d'educació ambiental i patrimonial per donar valor al patrimoni i fomentar-ne el respecte.
- Regular amb criteris definits els aspectes que determinen si una experiència turística és sostenible.
- Incorporar professionals del medi ambient en el desenvolupament d'estratègies i accions del territori.
- Sensibilitzar a través de l'exemple de la població local i mitjançant cartelleria dirigida als visitants.
- Posar a disposició bústies de suggeriments.
- Millorar la senyalització dels espais naturals i culturals per protegir-los i posar-los en valor.
- Fomentar la implicació conjunta de l'administració pública i el sector privat.
- Valorar que la taxa turística pugui ser gestionada per l'ajuntament o per l'Espai Natural.
- Utilitzar les accions educatives també com a eina de difusió i sensibilització.
- Recuperar patrimoni a través d'ecotaxes.
- Promoure la restauració de masies, ermites i altres elements patrimonials, incloent la reutilització de masies en desús com a allotjaments turístics.

Línia 2. Diversificació, mobilitat i dinamització territorial

Propostes recollides:

- Desestacionalitzar activitats al llarg de l'any.
- Identificar llocs d'interès segons les temporades (bolets, activitats estivals, fires, etc.).
- Posar en valor el patrimoni mitjançant visites i itineraris.
- Elaborar materials promocionals per municipi (fulletons o vídeos curts).
- Coordinar calendaris d'activitats entre municipis CETS.
- Fomentar la cohesió social i el sentiment de pertinença.
- Impulsar la mobilitat sostenible i el transport públic als municipis petits.

- Millorar l'accessibilitat i la inclusió.
- Promocionar conjuntament productes i serveis locals.
- Establir i difondre rutes a peu i en bicicleta.
- Impulsar un carril bici entre pobles.
- Organitzar transport públic en esdeveniments.
- Incorporar sortejos de cistelles de productes locals.
- Crear paquets turístics entre municipis.
- Desenvolupar productes turístics vinculats a productors, comerços, allotjaments i restauració local.

Línia 3. Comunicació i identitat territorial

Propostes recollides:

- Fomentar una visió positiva dels parcs naturals als mitjans.
- Desenvolupar campanyes publicitàries amb participació de veïns i empreses.
- Instal·lar senyalització informativa sobre comportaments adequats.
- Crear passaports culturals i naturals dels municipis CETS.
- Organitzar exposicions itinerants sobre identitat local i valors culturals.
- Desenvolupar campanyes de promoció conjunta.
- Dissenyar rutes culturals innovadores i sostenibles entre municipis.
- Potenciar la marca "Guilleries".
- Comunicar les bones pràctiques des d'un enfocament positiu.
- Utilitzar webs, xarxes socials i cartelleria física en zones sensibles.
- Crear una estratègia comunicativa conjunta dels municipis CETS.
- Prioritzar missatges vinculats al respecte per l'entorn i la identitat territorial.

Línia 4. Participació, sensibilització i formació

Propostes recollides:

- Difondre bones pràctiques a través de xarxes socials.
- Obrir esdeveniments locals a tot l'àmbit CETS.
- Organitzar cursos sobre turisme sostenible i interpretació del territori.
- Impulsar activitats conjuntes entre empreses, administració i comunitat local.
- Donar suport a les empreses per accedir a subvencions.
- Incorporar la participació juvenil i dels consells d'infants.
- Fira Guilleries amb participació de tots els pobles.
- Implicar els casals de gent gran en xerrades, visites i experiències.
- Posar en valor la memòria històrica i el coneixement de la gent gran.
- Potenciar centres d'interpretació i rutes guiades amb experts.
- Organitzar visites guiades per a població general i agents turístics.
- Detectar necessitats educatives en sostenibilitat a les escoles.
- Difondre el curs de "Bon coneixedor del territori".

Línia 5. Governança, coordinació i seguiment

Propostes recollides:

- Fer trobades tècniques i grups de treball periòdics.

- Crear un grup de WhatsApp o correu i una carpeta compartida Drive.
- Garantir espais de comunicació presencial i virtual.
- Assegurar que les propostes siguin escoltades i materialitzades.
- Recollir dades d'afluència i impacte ambiental, a través de punts d'informació, ecocomptadors i dades de pernoctacions (SIIT)
- Desenvolupar estudis de control del medi i enquestes.
- Publicar informació i compromisos a webs i xarxes dels ajuntaments.
- Garantir compromís i implicació continuada dels agents del territori.
- Fer accessible tota la informació.
- Mantenir els grups de treball anualment.

Sense més assumptes a tractar, es dona per finalitzada la sessió.

Sant Julià de Vilatorça, a 14 de maig de 2026