



Resultats 2024-2025



Diputació
Barcelona

Índex

Presentació	pàg. 3
1. Qui hi ha participat aquest curs?	pàg. 4
2. Quines estratègies locals han desplegat els ens?	pàg. 5
3. Com s'ha treballat cada fase?	pàg. 10
4. Com ha evolucionat el programa?	pàg. 31
5. Ens locals, escoles i cooperatives que hi han participat	pàg. 33

Presentació

Durant el curs 2024-2025, el programa Cultura Emprenedora a l'Escola (CuEmE), impulsat per l'Àrea de Desenvolupament Econòmic i Turisme i l'Àrea d'Educació de la Diputació de Barcelona, ha celebrat amb èxit la seva tretzena edició.

El programa promou i fomenta l'esperit emprenedor entre l'alumnat del cicle superior de primària a través de la col·laboració entre els centres, l'administració i els agents socials i productius del territori. El CuEmE concep l'emprenedoria com un conjunt de valors i habilitats que capaciten els individus per dur a terme els seus projectes tant personals com professionals. A més, el programa comparteix els valors de Ciutats Educadores, que es basen en el compromís entre els diferents agents d'un territori per posar l'educació al centre, des de la cooperació i la convivència participativa entre tots els membres de la comunitat.

Aquest informe té com a objectiu reconèixer i fer visible la tasca duta a terme per l'alumnat, el professorat i el personal tècnic municipal que enguany ha participat en el programa. **Un total de 11.034 alumnes de 295 escoles de 110 municipis han estat participants d'aquesta iniciativa durant el període.** Els resultats del CuEmE 2024-2025 inclouen exemples en primera persona de la tasca duta a terme per les cooperatives i els ens locals durant el curs. L'equip CuEmE recull dades compartides a través de les xarxes socials, articles i publicacions en escoles i ens locals, així com la informació aportada pels mestres i tècnics locals durant les sessions grupals de formació que oferim.

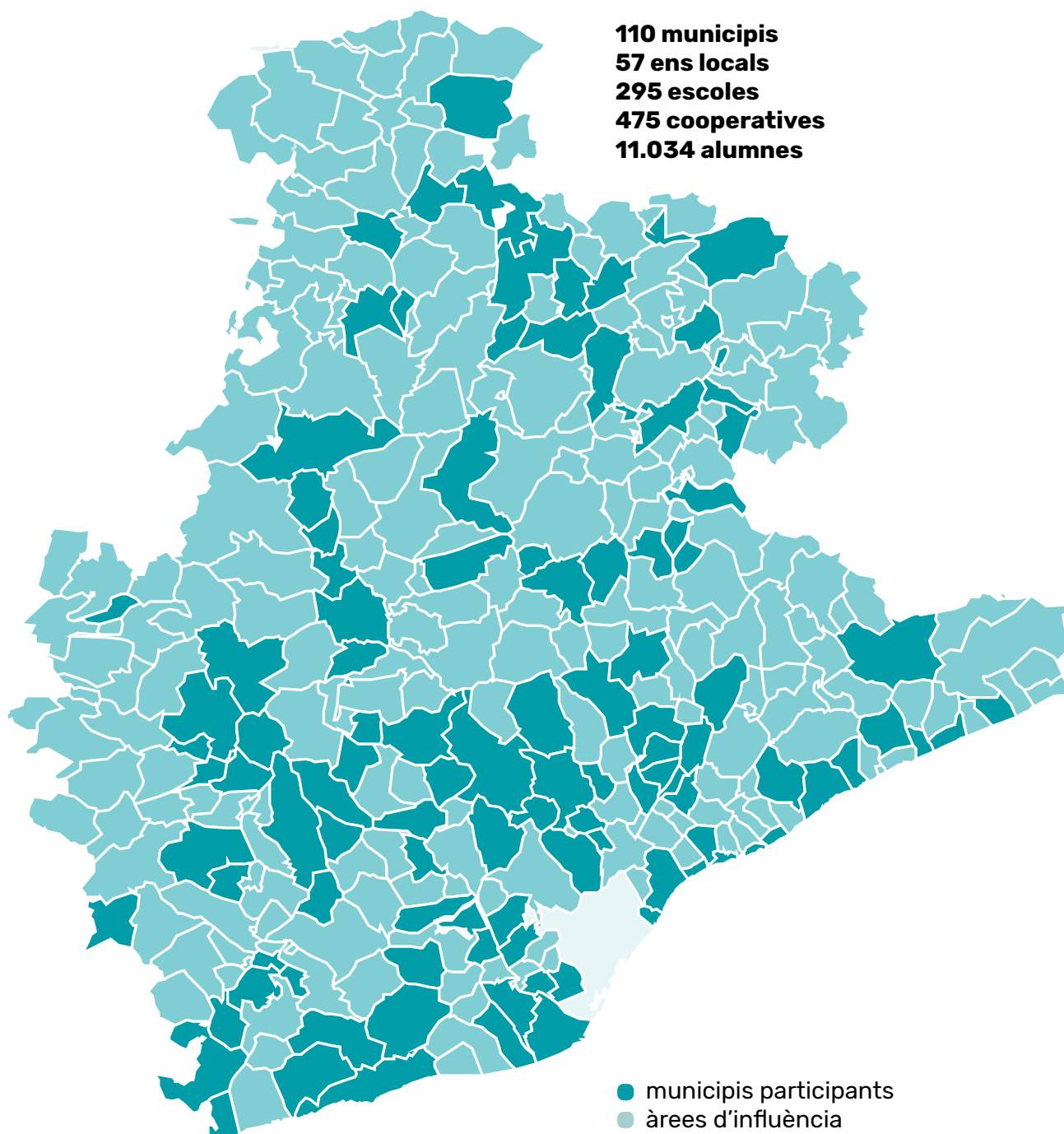
Aquest recull és només una petita mostra del que es fa, ja que sabem que darrere de cada ens local, cada escola i cada cooperativista hi ha molt més. Addicionalment, afegim algunes dades contextuais i l'evolució del programa, així com la relació de tots els ens locals, les escoles i les cooperatives que han participat en el programa aquest curs.

Equip del programa Cultura Emprenedora a l'Escola.

1. Qui ha participat aquest curs?

Al curs 2024-25 han participat a CuEmE:

110 municipis
57 ens locals
295 escoles
475 cooperatives
11.034 alumnes



2. Quines estratègies locals han desplegat els ens?

L'estratègia local és el plantejament que fa l'ens local per tal que el CuEmE sigui un programa que vagi més enllà de l'escola i es vinculi amb el territori: amb el mateix ajuntament, amb les entitats, amb les empreses i amb la població en general, en línia amb els valors educatius de Ciutats Educadores, que promouen la connexió entre agents i espais educatius.

A cada municipi, l'estratègia local es desplega d'acord amb el plantejament que en fa l'ens local, però en general hi ha aspectes que són comuns: el pla de comunicació del programa, les visites a empreses i cooperatives, el suport de l'ajuntament en la constitució de la cooperativa, l'estratègia d'incorporació de noves escoles al projecte, etc.

La podem representar de la manera següent:



A continuació, il·lustrem amb alguns exemples el que s'ha fet durant aquest curs en cadascun dels àmbits de l'estratègia local.

01 Integrar el programa a l'ens local

A **El Prat del Llobregat**, l'Ajuntament organitza un acte d'inauguració del curs CuEmE amb els objectius principals de donar la benvinguda al nou alumnat participant del programa, reconèixer la tasca feta per les cooperatives escolars del curs anterior i oferir un espai de trobada inicial on l'alumnat de 5è, que inicia el programa, i el de 6è, que l'acaba, puguin interactuar i compartir inquietuds i experiències.



Durant l'acte, es fa el visionat del vídeo recopilatori del CuEmE del curs anterior, un vídeo amb imatges i enregistraments realitzats pel mateix alumnat, com a part del procés d'aprenentatge dins del CuEmE. Per altra banda, les presidències de les cooperatives pugen a l'escenari i comparteixen les seves experiències i aprenentatges, fent de l'acte una acció d'intercanvi, de vincle i de sentiment de pertinença dins del CuEmE, que permet un primer contacte entre els cooperativistes, que es trobaran posteriorment a la trobada d'intercooperació i al mercat final de cloenda.

Informació aportada a la comunitat de pràctica.

02 Oferir suport directe a les cooperatives

A **Santa Perpètua de Mogoda**, nou ens participen en el programa que s'ha incorporat aquest curs 2024-2025. L'alumnat de l'escola Tabor va visitar l'Oficina d'Atenció a la Ciutadania (OAC) per formalitzar la seva constitució com a cooperativa. Tot i que la formalització de la cooperativa es va fer telemàticament, l'alumnat es va desplaçar fins a l'OAC per tal de simbolitzar el registre presencialment, aspecte que els ajuda a conèixer millor el funcionament d'aquest servei municipal. Allà (a part de l'obtenció del NIF) l'escola també va rebre la placa identificativa del CuEmE, com a escola que entra per primera vegada al projecte. En el moment de la cloenda del curs, l'Ajuntament va rebre l'alumnat a la Sala de Plens, on va presentar el projecte de cooperativa desenvolupat i on, des de l'ens local, l'alcaldeessa va destacar que: "Iniciatives com aquesta demostren el potencial de la col·laboració entre l'escola i les administracions locals per construir una ciutadania activa i compromesa".

Informació extreta de les reunions de seguiment de l'ens local amb la Diputació de Barcelona i també a partir de publicacions realitzades en diferents mitjans.

[ENLLAÇ 1](#)

[ENLLAÇ 2](#)

L'Ajuntament de **Granollers** organitza i ofereix una sèrie de tallers de màrqueting a les escoles participants, que van des de la tria d'imatge i de logotip, el desenvolupament de tècniques de mercat i també embalatge, que realitza l'alumnat del segon curs del Cicle Formatiu de Grau Mitjà d'Activitats Comercials (CFGM). D'aquesta manera, l'ens local promou el suport a les cooperatives vinculant dos entorns educatius, aportant valor als continguts del curs de l'alumnat que realitza el CFGM i aportant aprenentatges, atenció personalitzada i suport a partir de referents propers, potenciant l'intercanvi entre iguals i afavorint vincles entre alumnes de Primària i de Secundària.

Informació compartida a la comunitat de pràctica.

Els exemples del suport directe que ofereixen els ens locals a les cooperatives són molt diversos i amb un gran potencial d'aprenentatge.

Des del **Consorci del Lluçanès** per exemple, l'ens local va visitar les escoles que aquest curs participaven en el projecte CuEmE per tal de portar-hi a terme un taller per aprendre els primers passos per fer realitat la seva cooperativa.

A **Vilassar de Mar**, en canvi, l'Ajuntament promou un taller a les escoles per dissenyar el logotip de les cooperatives i potenciar valors fonamentals com la solidaritat, el treball en equip i la col·laboració (pilars essencials del cooperativisme).

L'Ajuntament de **Ripollet** és un altre exemple d'aquest suport que ofereixen els ens locals a les cooperatives. A través de la iniciativa Ripollet Impulsa, ofereix tallers de vinculats als estudis de mercat a les escoles participants.

Informació extreta dels Butlletins CuEmE curs 2024-2025

Informació compartida a reunions de seguiment de l'ens local amb la Diputació de Barcelona

03 Facilitar la participació dels agents del territori

A **Martorelles**, l'escola Simeó Rabasa, aposta per donar a conèixer a l'alumnat les entitats i associacions de la població amb l'objectiu de crear vincle proper entre escola i entitats. Aquesta proposta fomenta el coneixement de la realitat local, tot i analitzant el paper i la funció de les entitats del poble, i enfortint la relació amb aquestes.

A més, l'alumnat adquireix consciència sobre la realitat que els envolta i reflexiona sobre l'impacte social que pot tenir el programa CuEmE.

A conseqüència d'aquesta reflexió s'escull l'entitat a la que es donarà part dels beneficis. Aquest any l'entitat escollida per l'assemblea de la cooperativa va ser Dolç Dona, una associació local formada, en gran part, per dones procedents del Marroc, entre les quals hi ha diverses mares de l'escola.

Bona pràctica presentada a la sessió d'intercanvi d'equips directius 2025

Altres exemples d'accions que faciliten la participació dels agents del territori dins del programa CuEmE els podem trobar en **Mataró**, on les cooperatives escolars han après sobre l'ús de materials reciclables en un taller impartit per l'Escola de Natura El Corredor, o a la **Mancomunitat de la Vall del Tenes**, on gràcies a la iniciativa "Visita una cooperativa", l'alumnat ha conegut de prop el funcionament de la Cooperativa Apindep. En aquest sentit, entre els molts exemples que podem trobar, destaca també el treball fet a **Manresa**, on aquest curs i per primera vegada, s'ha establert una col·laboració entre el Mercat Puigmercadal i el Mercat de Cooperatives CuEmE, fent una acció conjunta de repartiment de vals de compra per fomentar la participació ciutadana. D'aquesta forma, amb la compra d'un producte de les cooperatives escolars i un altre al Mercat de Puigmercadal o a Supercoop, els visitants reben un obsequi.

Informació extreta dels butlletins CuEmE curs 2024-2025

04 Facilitar les accions de comunicació de les cooperatives



Des dels ens locals es dissenyen i projecten propostes variades per facilitar la comunicació de les cooperatives. Els ens locals opten molts cops per facilitar l'accés als medis de comunicació local com ràdio, televisió, webs i xarxes socials, que es converteixen en eines clau alhora de donar visibilitat al CuEmE al territori. Al mateix temps, es contribueix a l'aprenentatge de l'alumnat en competències curriculars com la lingüística. **Cerdanyola, Martorelles, Granollers, la Mancomunitat Penedès-Garraf, Vilafranca del Penedès i l'Hospitalet de Llobregat** han recollit l'experiència del programa en vídeos, reportatges i publicacions que donen veu als infants i a la comunitat educativa.

Amb l'arribada del dia del mercat, les cooperatives escolars activen la seva creativitat per fer arribar el seu missatge. Algunes enregistren falques de ràdio o produeixen vídeos curts per convidar la ciutadania a visitar les parades. Compartim les experiències de diferents ens locals, com les d'**Argenton, Castellar del Vallès, Santa Perpètua de la Mogoda, Mollet del Vallès, Pallejà i Abrera**.

Altres experiències vinculades a la comunicació dins del programa CuEmE poden ser la creació de blogs per tal de comunicar i documentar tot el procés, com ara el de l'[Escola els Roures](#) de **Sant Feliu Sasserra**.

Informació extreta del Butlletí CuEmE de juny i informació compartida a les reunions de seguiment de l'ens local amb la Diputació de Barcelona.

05 Fer el seguiment de les escoles participants

La vinculació de l'ens locals en el seguiment del CuEmE, per tal de donar-los suport i impulsar accions i acompanyament en les diferents fases, és clau en el programa.

Diferents ens locals programen reunions inicials amb els centres educatius per tal de lligar els processos d'obtenció del NIF, les sortides, els tallers, el mercat o les cloendes.

Un dels exemples que podem trobar és el de l'**Ajuntament de Les Franqueses del Vallès**, que fa el seguiment de les cooperatives i coordina el cronograma, tallers i la col·laboració amb **ASENCAT** des de l'inici de curs. Altres ens locals que tenen més escoles participants, com ara **Badalona**, es coordinen i porten un seguiment estret de les activitats per tal de que el CuEmE també sigui un projecte en clau de ciutat.

Altres ens locals, realitzen reunions de tancament amb tots els centres educatius, per tal de valorar el programa i poder preparar la participació el curs vinent.

3. Com s'ha treballat cada fase?

El projecte educatiu a l'aula passa per una sèrie de fases que permeten treballar de manera transversal les diferents competències. A continuació, recollim notícies redactades per escoles i ens locals que mostren exemples del que fan les cooperatives en cadascuna de les fases.



S'han preparat per emprendre

El primer pas del projecte ha estat reflexionar sobre què és emprendre i quines habilitats tenen les persones emprenedores. Per fer-ho, han observat el que els envolta i s'han conegut més a si mateixos i als seus companys i companyes.

Descobrint les habilitats dels emprenedors

Les escoles d'**Igualada** inicien la participació al programa amb la descoberta de les habilitats emprenedores.



L'**Escola Pare Ramon Castelltort i Miranda**, inicia la participació al programa amb un treball de descoberta de les habilitats emprenedores. A través d'un mural analitzen les competències emprenedores i fan un treball d'introspecció que els permet conèixer entre ells i també serveix a les tutores per conèixer millor els seus grups.

L'**Escola Dolors Martí i Badia** fa una primera sessió explicant que és l'emprenedoria i quines habilitats característiques han de tenir les persones emprenedores. Han treballat en grup i han exposat cadascuna de les habilitats en una presentació de Canva.

Informació extreta del Padlet compartit a la formació CuEmE per a docents.

Intercanvi d'experiències amb la cooperativa del curs anterior

A l'**escola Salvador Espriu de Badalona** inicien el programa amb una trobada amb les cooperatives del curs anterior. Això permet a l'alumnat de 5è conèixer de primera mà l'experiència d'una altra cooperativa de l'escola, establir nous vincles entre l'alumnat de 5è i 6è i resoldre dubtes per a iniciar el projecte de la cooperativa actual.

Un cop fetes les primeres fases del projecte, conviden l'equip directiu de la cooperativa del curs anterior a una trobada en què expliquen la seva experiència i resolen preguntes tot donant els seus consells.

Bona pràctica presentada a la sessió d'intercanvi d'equips directius 2025

Creació de comissions

L'**Escola Xarau de Cerdanyola del Vallès** ha fet una activitat amb l'objectiu de decidir de forma conjunta quines comissions calia crear per al bon funcionament de la cooperativa. D'aquesta forma, es treballen les competències emprenedores de responsabilitat, el treball en equip, la creativitat, la iniciativa i la comunicació.

El treball de l'alumnat ha consistit en valorar quines comissions consideren necessàries, tot exposant els arguments a la cooperativa, amb debats en grup, per acabar consensuant les comissions que es crearan.

Aquest és un bon exemple de treball inicial per reforçar les competències a desenvolupar durant tot el programa.

Bona pràctica compartida a la sessió d'intercanvi d'equips directius 2025

Xerrada sobre cooperatives

A **Martorelles** l'ens local organitza una xerrada a principi de curs per a les escoles participants en el programa, en la qual s'expliquen els diferents tipus de societat que es poden constituir i s'exposa en què consisteix una cooperativa.

A la xerrada hi participen l'alcalde del municipi, un economista i una representant d'una cooperativa que parla de la seva experiència en el món cooperatiu.

Aquesta xerrada serveix d'acte inicial del projecte i promou un primer espai de trobada entre les cooperatives del municipi.

[ENLLAÇ](#)



Han creat una cooperativa

El pas següent ha estat crear la cooperativa. Per aconseguir-ho, han començat buscant-li un nom i decidint quin capital inicial volien posar. També han decidit l'estructura de la cooperativa, amb els seus departaments, i han triat els membres de l'equip directiu i les persones responsables dels diferents departaments. Algunes cooperatives ja han triat l'entitat sense ànim de lucre amb la qual col·laboraran.

Creem la nostra cooperativa

L'**Escola Tabor de Santa Perpètua de Mogoda**, en la seva primera participació al programa CuEmE ha començat el projecte fent una introducció de què és una cooperativa, descobrint cooperatives que coneixen els participants en el projecte i analitzant les característiques que tenen. El vídeo del recurs del KitCuEmE els va ajudar a fer aquesta descoberta. Quan van tenir les idees clares van fer un quadre sinòptic de resum.

En una segona sessió van pensar qui volia presentar-se als càrrecs de la cooperativa. Els candidats van preparar-se un discurs i es van presentar davant els companys. Després d'una votació a mà alçada, van escollir l'equip directiu de la cooperativa.

El president de les Cooperatives de Catalunya els va fer una xerrada a l'aula.

Amb l'ajuda de l'ens local van preparar tota la documentació i van anar a l'oficina de l'OAC a fer els tràmits per donar d'alta la cooperativa.

Informació publicada al Padlet compartit a la formació CuEmE per a docents.

Transformació social

L'**Escola Cascavell de Sant Adrià del Besòs** organitza una activitat de coneixement de l'entorn, orientada a investigar la realitat social de l'entorn i dels membres de la classe, identificar necessitats i conèixer les entitats que hi ha al municipi. Aquest treball finalitza amb l'elecció de l'entitat social amb què col·laborar en aquest projecte.

Bona pràctica compartida a la sessió d'intercanvi d'equips directius 2025

Elecció de noms i de càrrecs

A l'**Escola Mercè Rodoreda de Martorell** han triat un nom per la seva cooperativa. Quan ja el tenien triat han iniciat una reflexió preguntant-se si el nom engloba a tothom, si hi ha noms més inclusius. Després d'un debat i una nova votació han modificat el nom inicial Rodoemprenedors per RODOEMPRÉN, ja que han trobat que el nou nom engloba a tothom sense que cap persona se senti exclosa.

A continuació cada participant ha preparat la seva candidatura als càrrecs, triant un dels càrrecs i fent una presentació explicant per què volen ocupar el càrrec escollit.

Informació del Padlet compartit a la formació CuEmE per a docents.

Comencem pensant què oferir

A l'**Escola Marta Mata de Vilanova del Camí** han iniciat el procés investigant que significa CuEmE i a partir d'aquí, han fet una pluja d'idees sobre què treballarien. Després d'un debat molt intens i interessant, han arribat a la conclusió que actualment vivim en un món molt materialista i que el millor que podien fer per apropar la cultura a les famílies i la gent del municipi, era fer una acció relacionada amb el "Petit Príncep".

Amb la idea clara del que volien fer, han iniciat la constitució de la cooperativa Cooperaprince.

Informació del Padlet compartit a la formació CuEmE per a docents.

logotip amb una sessió de reflexió. S'han preguntat Què és un logotip? Quins coneixem? A partir d'aquestes preguntes cadascú, de manera individual ha començat a crear el logotip de la cooperativa.

En una segona sessió, han rebut la visita de la padrina de la cooperativa que els ha explicat com ha de ser un bon logotip, i els ha donat consells i mostrat exemple de logotips. Amb aquests consells, han reelaborat els dissenys inicials i finalment han fet una votació.

Les persones que han elaborat els tres logotips més votats han explicat el motiu de la seva creació i han fet una votació final per fer la tria definitiva.

Informació del Padlet compartit a la formació CuEmE per a docents

Logotip i blog

La cooperativa Chachi pirulí coop de l'**Escola Dr Trueta de Viladecans** en aquesta fase han dissenyat un logotip i creat un bloc per mostrar la feina de la cooperativa.

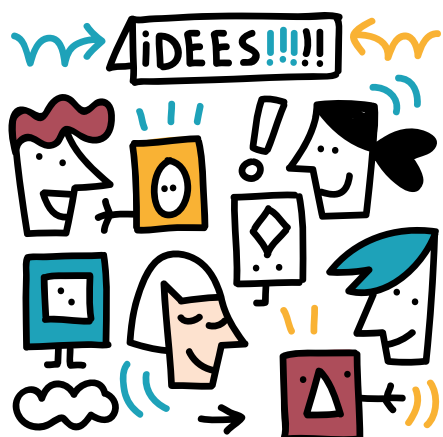
Per la creació de la cooperativa van convidar a un il·lustrador a classe que els va explicar els aspectes més importants de com fer un bon logotip i seguidament els alumnes van crear de manera individual un logotip. Després d'una votació van escollir el logotip de la cooperativa.

Un cop van tenir el guanyador, entre tots van crear el model en CANVA perquè fos més atractiu visualment i d'aquesta manera van posar en pràctica les seves habilitats digitals.

Continuant amb la feina de desenvolupar la competència digital, han creat un blog per mostrar el procés de treball.

Informació del Padlet compartit a la formació CuEmE per a docents

[ENLLAÇ](#)



Han escollit els productes

Per escollir els productes que faran, han començat per conèixer el patrimoni cultural i natural i les necessitats del seu poble o ciutat. Això els ha inspirat per proposar idees de possibles productes, i han construït prototips per mostrar-los i veure quina acceptació tenien. Per esbrinar-ho han fet un estudi de mercat i, amb tota aquesta informació, han triat els productes que produiran després.

Elecció de material i prototips

Les cooperatives de l'**Escola Anselm Clavé de Ripollet**, en un principi van trobar difícil decidir els productes que farien. Finalment, els va sorgir la idea de generar un conjunt d'articles fets tots ells amb el mateix material.

Així, una cooperativa ha elaborat joies, imants i accessoris tots ells creats amb resina epoxi. L'altra cooperativa ha desenvolupat una col·lecció de productes fets amb feltre: fundes d'ulleres i d'ordinador, clauers i imants de nevera.

Informació del Padlet compartit a la formació CuEmE per a docents

Innovem

L'**Institut Escola Àngela Bransuela de Mataró** ha decidit aplicar noves tecnologies per a elaborar productes amb bona qualitat, vinculant el projecte CuEmE amb el programa "FAIG" impulsat per la Direcció General d'Innovació, Digitalització, Currículum i Llengües i el Centre de Recursos Pedagògics Específics de Suport a la Innovació i la Recerca Educativa (CESIRE)

Aquesta aliança entre els dos projectes els ha permès aplicar noves tecnologies, utilitzar els recursos materials del projecte "FAIG" per fer els productes i elaborar productes de bona qualitat.

La cooperativa ha entrat en contacte amb les possibilitats que les noves tecnologies ofereixen per a la elaboració de productes. S'ha organitzat una xerrada perquè entenguessin les característiques que havien de complir els productes i a continuació, han fet una presentació individual dels prototips.

Després d'una primera selecció consensuada a la cooperativa dels productes a elaborar, s'ha fet un estudi de mercat abans de fer l'elecció definitiva de pro-

ductes.

Aquest projecte ha permès a les cooperatives familiaritzar-se amb les noves tecnologies, ser exigents amb la qualitat dels productes, fomentar el pensament creatiu i prendre consciència de l'economia del material i com un ús racional de materials pot fer abaixar el preu dels productes.

Què sé fer i que m'agrada

L'**escola Àngel Guimerà de Pallejà** ha fet una dinàmica molt interessant per a generar idees de productes. En un primer moment, han fet una reflexió individual, en la qual cada cooperativista ha fet un llistat de les seves habilitats, responent a la pregunta "Quines coses sé fer bé?"

A continuació han pensat coses que els agradaria fer responent a la pregunta "Pensa en una cosa que sàpigues fer bé o què podries aprendre a fer bé i... Quin serà el meu prototip?" Al respondre a la segona pregunta. Un cop pensat el prototip els han fet respondre a tres preguntes per definir-lo "Què és?" "Com funciona?" "Per què el vols fer?"

Amb les respostes dels alumnes, han construït una graella amb el llistat de les idees de producte que ha tingut cadascun i analitzant les coincidències i preferències dels infants.

Bona pràctica compartida a la sessió d'intercanvi d'equips directius 2025

Aprofitem l'experiència de 6è

Al **Escola Serraparera de Cerdanyola del Vallès** i a l'**Institut Escola de Caldes de Montbui** han aprofitat l'experiència de les cooperatives del curs anterior a l'inici d'aquesta fase.

Al **Escola Serraparera** els companys i companyes de sisè van anar a la classe a fer una xerrada sobre com van pensar en els prototips, quins materials emprar i com van decidir-los. Durant les setmanes següents, el grup-classe va fer el mateix i cadascú va presentar un prototip. Finalment, en van triar 5 per fer la producció.

A l'**Institut Escola de Caldes de Montbui** han demanat a l'alumnat de sisè quins prototips havien decidit fer l'any anterior, per tenir una guia. A partir d'aquí cadascú va pensar un producte que es pogués vendre al mercat tenint en compte el tipus de públic, que se'n pogués treure benefici, el temps de preparació i producció, etc.

Informació extreta del Padlet compartit a la formació CuEmE per a docents

Estudi de mercat i producció

L'**Escola Tabor de Santa Perpètua de Mogoda**, un cop ha tingut els prototips

elaborats, ha fet un estudi de mercat per tal d'escollir els productes i posar preus.

Per fer l'estudi de mercat han definit objectius per saber quina informació volien recollir, han recollit i analitzat les dades, han extret conclusions i han planificat la producció dels productes escollits.

Amb aquesta activitat han obtingut una visió àmplia del mercat i del que busquen els possibles compradors, han après estratègies de màrqueting i empresa, han treballat en equip i han implicat a la comunitat educativa en el projecte de la cooperativa.

Bona pràctica compartida a la sessió d'intercanvi d'equips directius 2025

l'escola i rebre els diners de la caixa de la cooperativa.

Informació del Padlet compartit a la formació CuEmE per a docents

Guardiola CuEmE

L'**escola Font del Roure de Masquefa** disposa d'una guardiola feta amb una part dels guanys de les cooperatives de cursos anteriors. Amb aquesta guardiola, a part de comprar noves eines per l'hort, compost, planter i altres despeses que té la cooperativa (aquesta escola vincula cada any la cooperativa al projecte d'hort escolar).

Aquest és el sistema que han establert per autofinçar el projecte de CuEmE. Evidentment, al final de curs, la cooperativa farà la devolució de les despeses i una aportació a la guardiola de CuEmE per mantenir aquest recurs per als cursos posteriors.

Informació del Padlet compartit a la formació CuEmE per a docents.

Treballar per l'escola per aconseguir finançament

L'**escola Montbui** ha fet un préstec a la cooperativa a interès 0 per poder fer front a les despeses. Aquest préstec se sol·licita i concedeix en un acte formal per part de l'equip directiu de l'escola. En el moment de la concessió del préstec s'han acordat els terminis i la quantitat. Això ha permès treballar conceptes com interessos, benefici, ingrés, despesa, etc.

Informació del Padlet compartit a la formació CuEmE per a docents

Préstecs per l'aportació inicial

A l'**Escola Vora del Mar de Cubelles** han acordat finançar la cooperativa amb l'aportació inicial de cada sòci/a, que han fixat en 5€. En aquells casos que no disposin de 5€ a la seva guardiola, han acordat demanar un préstec a les famílies amb compromís de devolució en el moment de recollir els fruits de la cooperativa.

Per això, han redactat una carta dirigida a les famílies.

Benvolguts pares i mares de 5è,

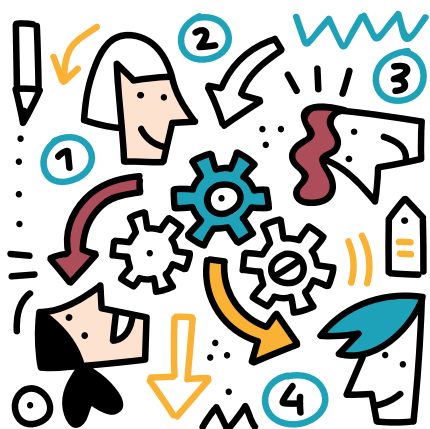
Com sabeu hem montat una cooperativa que es diu **Merca Vora**, i per començar a produir, necessitem un capital inicial de **5€** per persona.

Hem decidit que els **5€** siguin dels nens/es. Si el nen o nena no disposa de 5€ a la seva guardiola, les famílies li faran un préstec que, a final de de curs, serà retornat.

La data màxima per entregar el capital inicial de 5€ és **divendres 10 de febrer**.

Gràcies per la vostra col·laboració i fins aviat!!

Informació del Padlet compartit a la formació CuEmE per a docents



Han produït

Abans de començar a produir, han planificat com fer-ho i s'han organitzat. En aquesta fase també han treballat els emmagatzematges i les etiquetes identificatives. Per acabar, com sempre, han pensat com fer difusió de tota la feina feta: a través del blog, de vídeos que l'alumnat ha gravat, etc.

Curapupes

Aquest curs, l'alumnat de l'**Institut Escola Miquel Martí i Pol de Lliçà d'Amunt** ha creat "Curapupes", uns ninos de drap dissenyats per portar calma en moments de dolor o preocupació.

Amb l'elecció d'aquest producte, han fomentat la cultura inclusiva (ninots únics, diferents i imperfectes), la consciència sobre la sostenibilitat (fets amb teles reciclades) el desenvolupament de la consciència ciutadana i del benestar emocional dels altres (fent ninos que curen "pupes"). També s'ha contribuït a desenvolupar la creativitat amb el disseny i la creació de prototips i l'elaboració de productes que no són rèpliques exactes els uns dels altres.

A més han après les tècniques de costura tant a mà com amb l'ús de màquina de cosir.

Bona pràctica presentada a la sessió d'intercanvi d'equips directius 2025



Ens agrupem i comencem a produir

A l'**escola Dolors Martí i Badia d'Igualada**, l'alumnat s'ha organitzat en cinc grups de treball autònoms. Per especialitzar la producció, cada grup se centra en elaborar un tipus de producte concret (sabó, porta retrats, estoig, clauer, joc de taula, espelmes...). Cada grup s'ha organitzat tenint en compte tot el necessari: el tipus de material reciclat que farien servir, el que caldria comprar i les eines que havien de portar per treballar.

Informació del Padlet compartit a la formació CuEmE per a docents

Implicació de la comunitat

Cada any trobem exemples d'escoles que impliquen les famílies i altres membres de la comunitat al projecte CuEmE, aquest curs volem alguns exemples de famílies que han participat en la fase de producció.

A l'**Escola Joan Maragall de Vilanova del Camí** i les escoles l'**Escola Bellvitge i Frederic Mistral de l'Hospitalet del Llobregat** obren el projecte a les famílies que voluntàriament volen anar a l'escola a col·laborar en la d'elaboració de productes.

A l'**Escola Sant Cristòfol de Premià de Mar**, qui ha anat a donar un cop de mà amb la producció han estat exalumnes de l'escola que han fet el seu servei comunitari de l'institut col·laborant amb el CuEmE.

L'**Escola Serraparera de Cerdanyola del Vallès** col·labora amb el casal d'avis del barri i produeixen conjuntament uns productes proposats pels avis i àvies del casal.

I finalment, l'**Escola Pare Ramon Castellort i Miranda d'Igualada**, ha convidat una família a l'aula a fer un taller de sabons, que era una de les idees presentades a la fase d'elecció de productes.

Oferta de serveis

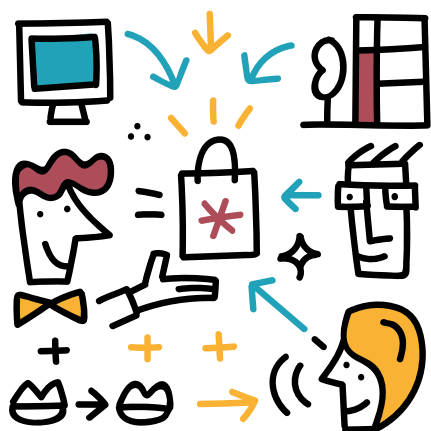
Algunes cooperatives escolars de CuEmE no produeixen objectes, sinó que dissenyen i ofereixen un servei: una activitat cultural, un espectacle o una proposta social.

Aquest curs, l'**Escola Les Vinyes de Sant Cugat Sesgarrigues** ha dissenyat un joc d'escapada o Escape Room anomenat "Rescat al Laboratori", una activitat per fer en grup, de 45 minuts de durada dissenyada i organitzada per la cooperativa que s'ha dut a terme al Centre Cívic del poble.

[ENLLAÇ](#)

L'**Escola Marta Mata de Vilanova del Camí** ha organitzat una obra de teatre musical inspirada en "El Petit príncep". Per dur a terme el projecte, es requerien molts materials, han comptat amb la col·laboració de diferents persones de la comunitat educativa. Aquesta escola, que participa per primer cop en el Programa, ha vist tot el seu procés recollit en una notícia de Vilanova Informació, que podeu consultar en l'enllaç següent.

[ENLLAÇ](#)

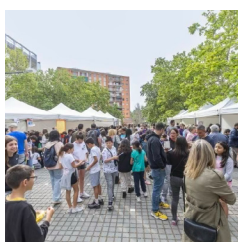


Arriba el moment de la venda

Per poder vendre el producte ha calgut fer gestions administratives –com ara demanar permís a l'Ajuntament, seleccionar el tipus de mercat, treballar tècniques de venda i decidir com es faran les comunicacions i com es registraran les vendes. En aquest fase tant emocionant, els cooperativistes per fi poden mostrar el procés que han viscut durant mesos i el resultat final dels productes que han elaborat entre tots i totes.

L'**Escola de la Vila a Polinyà** ha aprofitat l'alumnat a l'entorn proper, organitzant la venda dels productes CuEmE al mercat municipal. Aquesta experiència ha permès treballar la cohesió de grup per arribar a un objectiu comú. A més, ha estat una oportunitat per promoure l'autonomia de l'alumnat i implicar d'altres agents del municipi en la difusió.

Informació del Padlet compartit a la formació CuEmE per a docents



El mercat de cooperatives conjuntes CuEmE de **Cerdanyola del Vallès** és una oportunitat també per donar visibilitat a les entitats que reben els beneficis del programa. Cada cooperativa disposa d'una carpa pròpia per vendre els productes que han fabricat al llarg del curs. També hi ha una zona de producció en directe, on l'alumnat continua elaborant articles, i carpes per a les entitats socials que han estat escollides com a beneficiàries dels guanys.

Informació extreta de les reunions de seguiment de l'ens local amb la Diputació de Barcelona



Al **Prat de Llobregat** el dia de venda és una ocasió per fomentar la intercooperació. Totes les cooperatives es comprometen a col·laborar entre elles el dia del mercat per a facilitar la venda de tots els productes i ajudar-se.

Per altra banda, i per dinamitzar aquesta jornada, des de l'ens local es dissenya, promou i finança un àlbum de cromos amb els logotips de les cooperatives participants. Aquest àlbum, dissenyat i finançat per l'ens local, té un doble objectiu: d'una banda motiva a l'alumnat a col·laborar, i de l'altra, incentiva les vendes, ja que el públic vol aconseguir tots els cromos completant les seves compres a les diferents parades.

Informació compartida a la comunitat de pràctica.



Aprofitament de les festes i activitats locals per integrar-hi el CuEmE.

Una de les estratègies que volem destacar és la incorporació del projecte CuEmE dins la programació d'esdeveniments i festivitats organitzades pels ens locals. Aquesta integració permet donar més visibilitat al projecte, aprofitant dies assenyalats en què hi ha una major aflluència de persones i més activitat als carrers.



Alguns exemples els trobem en el fet que s'aprofita el Sant Jordi per posar la parada, el Gran Festival de la infància d'**Aiguafreda**, el Mercat Medieval de **Castellet i la Gornal**, la Festa Verdaguer de **Folgueroles**, les botigues al carrer de **Rubí**, la Fira de Sant Isidre i mostra d'entitats de **Viladecans** o la fira d'entitats de **Cervelló** o la Festa del Primavera de **Sant Esteve de Palautordera**.

Vídeos promocionals per la venda

A **Vilafranca del Penedès**, les cooperatives promouen la gravació de vídeos promocionals en què es presenten, expliquen el procés que han seguit i mostren els productes que posaran a la venda. A més, hi afegeixen informació sobre l'elaboració dels productes, el seu preu i animen a tothom a anar a visitar el mercat on es trobaran les 14 cooperatives dels 8 centres participants en el Programa.

Informació extreta de les reunions de seguiment de l'ens local amb la Diputació de Barcelona

[ENLLAÇ](#)



S'han trobat amb altres cooperatives

Moltes cooperatives han tingut l'oportunitat de compartir la seva experiència amb altres del seu territori. La trobada amb les escoles del municipi o de la comarca els aporta un intercanvi amb altres alumnes que es converteix en una jornada festiva. Una alternativa a la presencialitat són les trobades virtuals, que permeten el vincle i la interacció entre cooperatives de forma àgil i malgrat les distàncies entre territoris.

Trobades de cooperatives CuEmE presencials



Fomentar el vincle, compartir experiències o potenciar el treball en equip són alguns dels objectius de les trobades CuEmE entre diferents cooperatives del territori. En el cas del **Consell Comarcal d'Osona i el Lluçanès**, agrupa a més de 450 alumnes de 12 centres educatius de les dues comarques catalanes. A la trobada, s'hi ofereix una activitat lúdicoeducativa que permet desenvolupar de forma transversal diferents competències i aspectes tals com la cooperació, la creativitat i el treball en equip. Totes les dinàmiques que s'hi desenvolupen són col·laboratives i participatives. Amb la trobada, es potencia el coneixement entre l'alumnat i el sentiment de pertinença amb el CuEmE.

Informació aportada a la comunitat de pràctica.



Des del **Consell Comarcal del Bages** també s'organitza una gran trobada que acull 15 escoles diferents, 23 cooperatives i més de 600 infants. Durant la trobada, els nens i nenes exposen els seus productes i experiències en parades que els serveixen com a simulacre dels mercats locals on al cap de poc temps, realitzaran la venda real. També participen en jocs cooperatius pensats per reforçar els valors del treball en equip, el consens i la solidaritat. De cada trobada, n'elaboren un [vídeo recull](#) molt interessant.

Trobades de cooperatives CuEmE virtuals

L'organització i les implicacions que suposa moure a l'alumnat per forma presencial i la pandèmia com a oportunitat per innovar són dos dels elements que han impulsat les trobades virtuals entre cooperatives del CuEmE.

Pioners en aquest aspecte, a la **Mancomunitat Vall del Tenes**, fa anys que promouen aquestes trobades virtuals, que són una oportunitat perquè els



nens i nenes es coneguin i expliquin com han treballat des de la seva escola. Permeten que l'alumnat sigui conscient de l'abast del programa i intercanviar experiències amb d'altres cooperatives. De manera indirecta, també permet que el professorat conegui altres experiències, agafi idees i és un canal per compartir dificultats i solucions.

Per tal d'organitzar i dinamitzar aquestes trobades (que normalment són de 4 cooperatives), s'envia un guió previ a les escoles perquè es preparin les explicacions. Sempre s'intenta que aquestes no siguin del mateix municipi i fins i tot, s'ha ampliat el territori generant connexions amb cooperatives d'altres comarques molt més llunyanes, com algunes del **Consell Comarcal del Vallès Oriental**.

Informació compartida a la comunitat de pràctica



Han recollit els fruits de la cooperativa

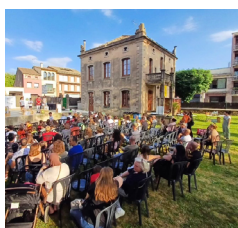
Un cop feta la venda, encara queda feina per fer. S'han de calcular totes les despeses i els guanys obtinguts; cal lliurar part dels beneficis a l'entitat social escollida, i cal fer la memòria, on quedarà recollida la feina feta al llarg del curs. Aquest serà el document on quedarà tot reflectit, i servirà per fer difusió del projecte. Un cop enllestit tot, ara sí, toca participar en una activitat de caire lúdic per fer el tancament.

Elaboració de vídeos recull del CuEmE



L'ajuntament de **Barberà del Vallès** edita un [vídeo](#) de tot el procés del CuEmE, i el comparteix amb totes les escoles i les famílies. D'aquesta manera, tothom pot conèixer l'experiència CuEmE, fins i tot si no ha pogut assistir a l'acte final. El vídeo permet compartir la vivència, visibilitzar el treball de les cooperatives i posar en valor el treball fet per les cooperatives. És una idea interessant per tancar el projecte de manera formal.

Informació extreta de les reunions de seguiment de l'ens local amb la Diputació de Barcelona



Una cloenda del CuEmE amb gran participació de la comunitat

Al Consorci del Lluçanès, organitzen una cloenda final molt participativa, amb la implicació de tota la comunitat educativa i de les famílies. Es planteja com un acte de cohesió i de reconeixement i hi ha una petita mostra visual i simbòlica on es poden veure alguns dels articles dissenyats i elaborats al llarg del curs. A més, els infants també comparteixen els aprenentatges adquirits en el programa. Un altre dels elements a destacar és el lliurament dels xecs a les entitats escollides i el berenar final conjunt que es celebra.

Informació aportada a la comunitat de pràctica

La cloenda del CuEmE com a moment per a la realització de tallers i aprenentatges

El Consell Comarcal Baix Llobregat integra tallers a la cloenda, amb l'objectiu que els infants s'enfoquin més en l'experiència i el que han après que no en els resultats. A part, és una ocasió que millora la cohesió entre les escoles.



El CuEmE com a projecte de centre

Promoure la transversalitat, integrar el projecte CuEmE al projecte de centre o promoure la innovació en la forma d'implantar el projecte són accions que es promouen des de les escoles i que donen sentit al projecte. En aquest apartat, volem exposar algunes idees viscudes aquest curs.

Transversalitat

L'escola **La Presentació de la Mare de Déu de Vilassar de Mar** no només treballa el projecte de forma transversal, sinó que l'obre a tota l'escola.

En primer lloc, no tenen una hora definida per treballar el projecte CuEmE, sinó que incorporen les tasques a fer en les diferents fases dins del programa de l'assignatura que està més relacionada amb el projecte (estatuts a llengua, logotip a plàstica, recerca a medi, finançament a matemàtiques...)

Per altra banda, obren el projecte a tota l'escola fent participar a tots els cursos en la presa de decisions i implicant a tota la comunitat educativa en diferents fases del projecte.

Bona pràctica compartida a la sessió d'intercanvi d'equips directius 2025

Implicació de l'ens local en la transversalitat del projecte

El Consorci per a la Promoció dels Municipis del Moianès promou la transversalitat del projecte a totes les escoles de l'Ens local. Així dona suport i proposa activitats per fer a totes les escoles de l'ens local.

Alguns exemples són el fet d'organitzar l'elecció de càrrecs en anglès i el suport específic que donen a les escoles per fer el càlcul de costos a la classe de matemàtiques.

Innovació. Incorporació de la IA al CuEmE

L'Escola El Turó, de Bigues i Riells del Fai ha incorporat aquest curs l'ús de la intel·ligència artificial al programa CuEmE. En aquest sentit, han començat a experimentar amb Xat GPT en el procés de creació del logotip de la cooperati-

va i en adaptar el guió de l'obra de teatre que faran.

Informació publicada al Butlletí del mes d'abril de 2025

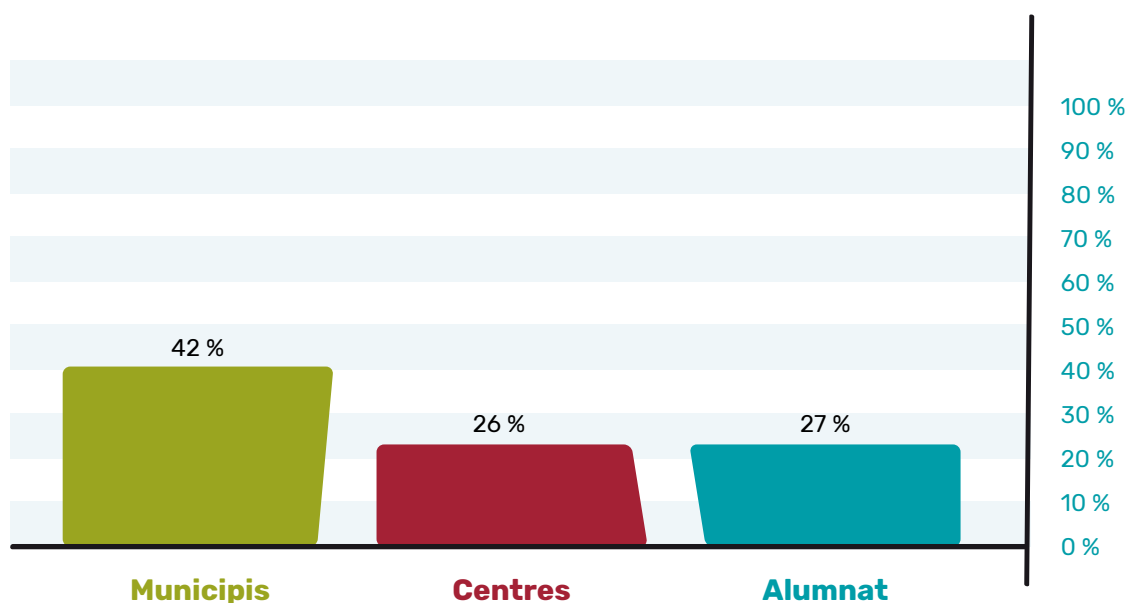
Innovació. Signatura Biomètrica

L'**Escola Francesc Platón i Sartí, d'Abrera**, ha implementat la signatura biomètrica, o electrònica manuscrita mitjançant tauletes tàctil, per a la documentació a l'Oficina d'Atenció a la Ciutadania, amb un exercici de fer el procés el més real possible.

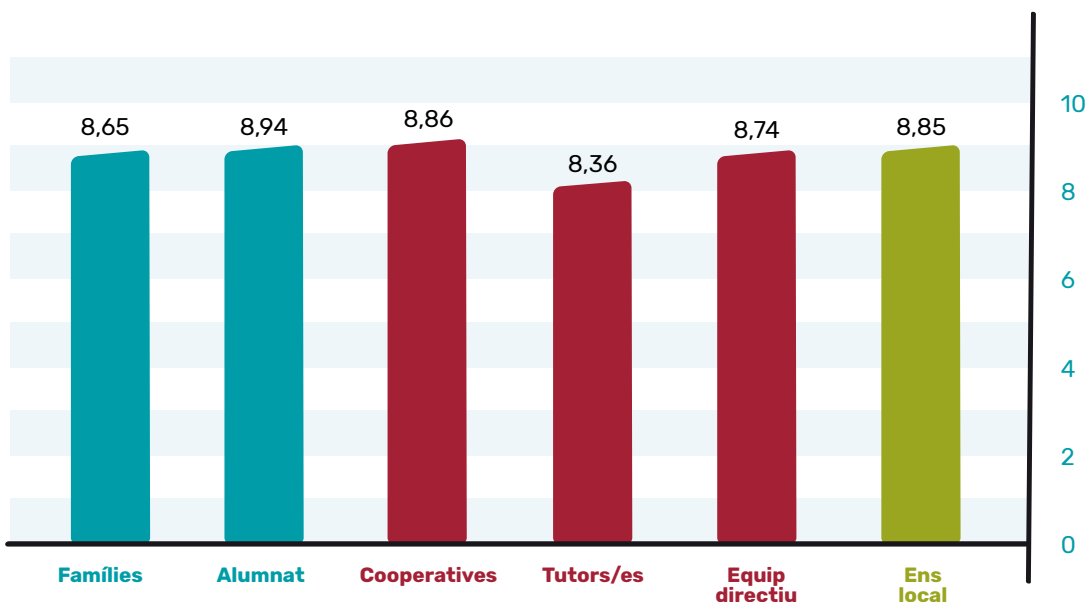
[ENLLAÇ](#)

4. Com ha evolucionat el programa?

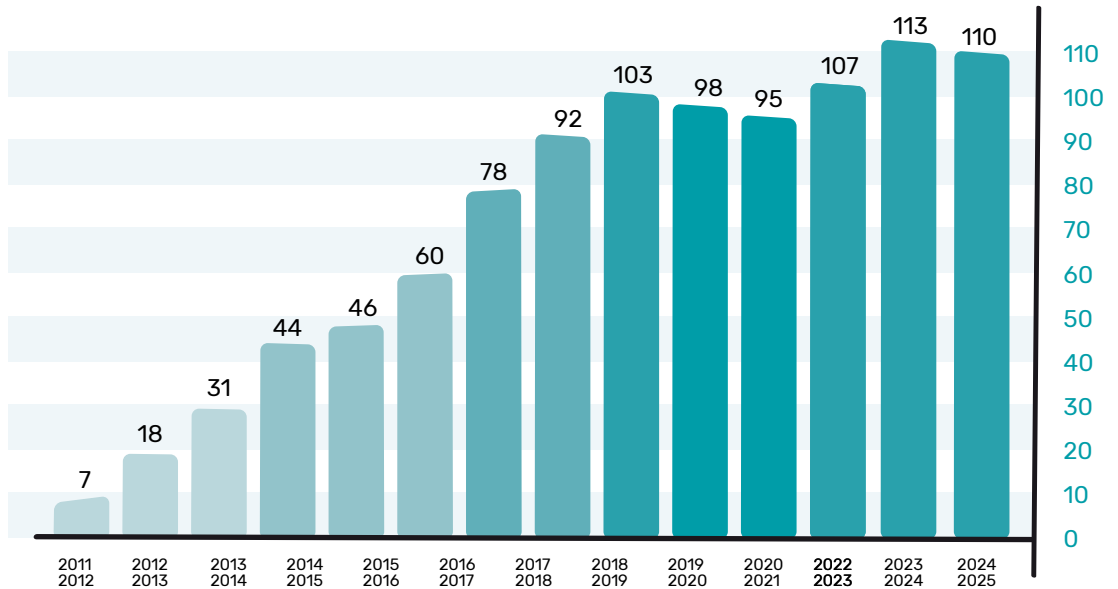
Percentatges de cobertura de municipis, centre i alumnat



Satisfacció mitjana dels col·lectius participants (curs 2024-25)

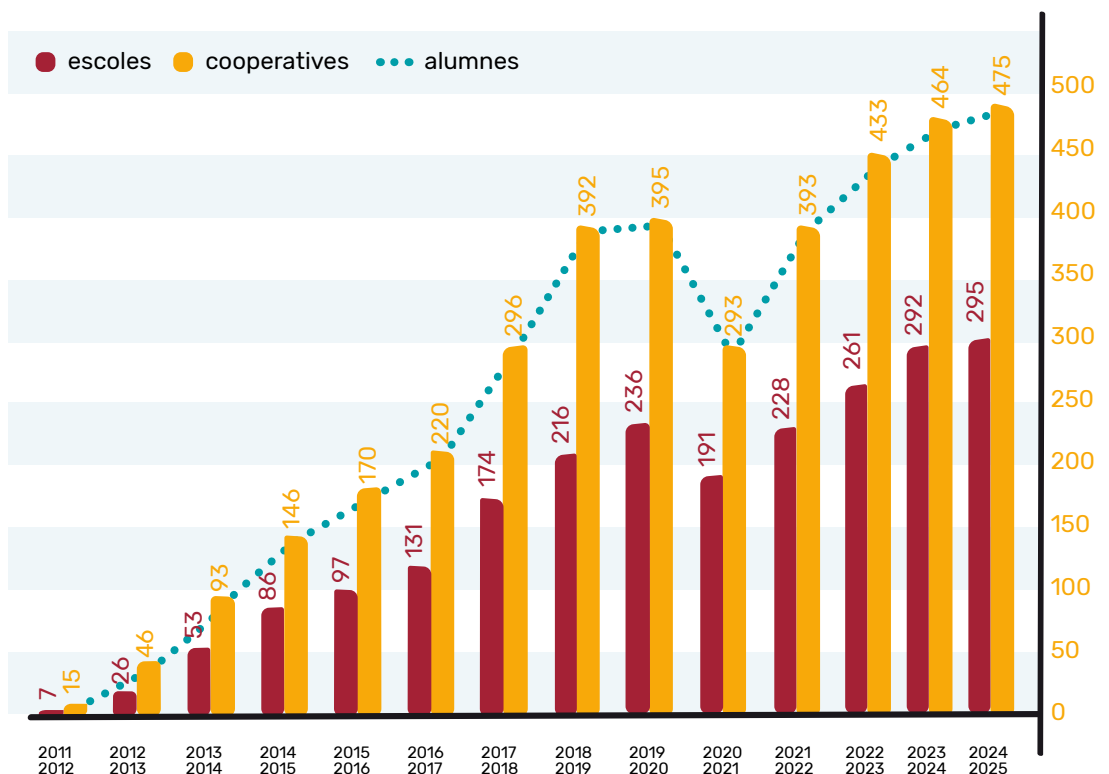


Evolució dels municipis participants



Evolució de les escoles, cooperatives i alumnes participants

Més de 4.200 cooperatives i 93.000 alumnes han participat en les 14 edicions del programa.



5. Ens locals, escoles i cooperatives que hi han participat

Ens local	Municipi	Nom Escola
Agència de Desenvolupament del Berguedà	Borredà	Escola de Borredà (ZER Berguedà Centre)
Agència de Desenvolupament del Berguedà	La Pobla de Lillet	Escola Lillet a Güell
Agència de Desenvolupament del Berguedà	Casserres	Escola Princesa Làscaris
Agència de Desenvolupament del Berguedà	Gironella	Escola Sant Marc
Agència de Desenvolupament del Berguedà	Vilada	Escola Serra de Picamill (ZER Berguedà Centre)
Agència de Desenvolupament del Berguedà	Puig-Reig	Escola Sant Martí
Agència de Desenvolupament del Berguedà	Guardiola de Berguedà	Escola Sant Llorenç
Argentona	Argentona	Escola Argentona
Argentona	Argentona	Escola Bernat de Riudemeia
Argentona	Argentona	Escola Les Fonts
Argentona	Argentona	Escola Sant Miquel del Cros
Badalona	Badalona	Escola Badalonès
Badalona	Badalona	Escola Ítaca
Badalona	Badalona	Escola Joan Coret
Badalona	Badalona	Escola Llorens Artigas
Badalona	Badalona	Escola Miguel Hernández
Badalona	Badalona	Escola Pau Picasso
Badalona	Badalona	Escola Turó d'en Cartig
Badalona	Badalona	Escola Salvador Espriu

Ens local	Municipi	Nom Escola
Barberà del Vallès	Barberà del Vallès	Escola del Bosc
Barberà del Vallès	Barberà del Vallès	Escola Marta Mata
Barberà del Vallès	Barberà del Vallès	Escola Pablo Picasso
Berga	Berga	Escola La Valldan
Berga	Berga	Escola Sant Joan
Berga	Berga	Escola Santa Eulàlia
Berga	Berga	Escola Vedruna
Berga	Berga	Escola Xarxa
Caldes de Montbui	Caldes de Montbui	Escola Calderí
Caldes de Montbui	Caldes de Montbui	Escola Montbui
Castellar del Vallès	Castellar del Vallès	FEDAC Castellar
Cerdanyola del Vallès	Cerdanyola del Vallès	Escola Carles Buïgas
Cerdanyola del Vallès	Cerdanyola del Vallès	Escola Collserola
Cerdanyola del Vallès	Cerdanyola del Vallès	Escola Fontetes
Cerdanyola del Vallès	Cerdanyola del Vallès	Escola Municipal La Sínia
Cerdanyola del Vallès	Cerdanyola del Vallès	Escola Saltelles
Cerdanyola del Vallès	Cerdanyola del Vallès	Escola Serraparera
Cerdanyola del Vallès	Cerdanyola del Vallès	Escola Xarau
Cerdanyola del Vallès	Cerdanyola del Vallès	Escola Fedac Cerdanyola
Cerdanyola del Vallès	Cerdanyola del Vallès	Escola Sant Martí
Consell Comarcal Bages	Avinyó	Institut Escola Barnola
Consell Comarcal Bages	Callús	Escola Joventut
Consell Comarcal Bages	Castellfollit del Boix	Escola El Boix (abans Escola de Maians)

Ens local	Municipi	Nom Escola
Consell Comarcal Bages	Castellgalí	Escola Sant Miquel de Castellgalí
Consell Comarcal Bages	Monistrol de Montserrat	Escola Sant Pere
Consell Comarcal Bages	Navàs	Collegi Sant Josep
Consell Comarcal Bages	Sant Joan de Vilatorrada	Escola Ametllers de Sant Joan
Consell Comarcal Bages	Sant Joan de Vilatorrada	Escola Collbaix
Consell Comarcal Bages	Sant Joan de Vilatorrada	Escola Joncadella
Consell Comarcal Bages	Súria	Escola Francesc Macià
Consell Comarcal Bages	Súria	Escola Salipota
Consell Comarcal Bages	Súria	FEDAC Súria
Consell Comarcal Baix Llobregat	Abrera	Escola Francesc Platón i Sartí
Consell Comarcal Baix Llobregat	Collbató	Escola La Salut
Consell Comarcal Baix Llobregat	Collbató	Escola Mansuet
Consell Comarcal Baix Llobregat	Begues	Escola Sant Cristòfor
Consell Comarcal Baix Llobregat	Begues	Escola Sant Lluís de Pla i Amell
Consell Comarcal Baix Llobregat	Cervelló	Escola Nova
Consell Comarcal de l'Anoia	Calaf	Escola Alta Segarra
Consell Comarcal de l'Anoia	Masquefa	Escola Vinyes verdes
Consell Comarcal de l'Anoia	Masquefa	Escola El Turó
Consell Comarcal de l'Anoia	Masquefa	Escola Font del Roure
Consell Comarcal de l'Anoia	Vilanova del Camí	Escola Joan Maragall
Consell Comarcal de l'Anoia	Castellolí	Escola Les Passeres
Consell Comarcal de l'Anoia	La Pobla de Claramunt	Escola Maria Borés
Consell Comarcal de l'Anoia	Hostalets de Pierola	Escola Renaixença

Ens local	Municipi	Nom Escola
Consell Comarcal de l'Anoia	Òdena	Institut Escola Castell d'Òdena
Consell Comarcal de l'Anoia	Piera	Institut Escola Piera (antiga Escola Les Flandes)
Consell Comarcal de l'Anoia	Vilanova del Camí	Escola Marta Mata
Consell Comarcal del Maresme	Teià	Escola El Cim
Consell Comarcal del Maresme	Sant Andreu de Llavaneres	Escola Jaume Llull
Consell Comarcal del Maresme	Alella	Escola La Serreta
Consell Comarcal del Maresme	Sant Pol de Mar	Escola Sant Pau
Consell Comarcal del Maresme	Arenys de Mar	Escola La Presentació
Consell Comarcal del Vallès Oriental	Martorelles	Escola Les Pruneres
Consell Comarcal del Vallès Oriental	Martorelles	Escola Simeó Rabasa
Consell Comarcal del Vallès Oriental	Aiguafreda	Escola Muntanya
Consell Comarcal del Vallès Oriental	Sant Esteve de Palautordera	Escola Vallmanya
Consell Comarcal d'Osona	Sant Julià de Vilatorrada	Escola Bellpuig
Consell Comarcal d'Osona	Roda de Ter	Escola Emili Teixidor
Consell Comarcal d'Osona	Seva	Escola Farigola
Consell Comarcal d'Osona	Centelles	Escola Ildefons Cerdà
Consell Comarcal d'Osona	Sant Pere de Torelló	Escola Josep Maria Xandri
Consell Comarcal d'Osona	Roda de Ter	Escola Mare de Déu del Sòl del Pont (Verge del Sol)
Consell Comarcal d'Osona	Centelles	Escola Sagrats Cors
Consell Comarcal d'Osona	Folgueroles	Institut Escola Mossèn Cinto
Consell Comarcal Vallès Occidental	Polinyà	Escola de la Vila
Consell Comarcal Vallès Occidental	Vacarisses	Escola Font de l'Orpina
Consell Comarcal Vallès Occidental	Matadepera	Escola Torredemer
Consorci de la Vall del Ges, Orís i Bisaura	Sant Quirze de Besora	Escola Segimon Comas

Ens local	Municipi	Nom Escola
Consorci del Lluçanès	Alpens	Escola La Forja - ZER Alt Lluçanès
Consorci del Lluçanès	Perafita	Escola Heurom - ZER Alt Lluçanès
Consorci del Lluçanès	Sant Boi del Lluçanès	Escola Aurora - ZER Alt Lluçanès
Consorci del Lluçanès	Lluçà	Escola Garrafó - ZER Alt Lluçanès
Consorci del Lluçanès	Sant Feliu Sasserra	Escola Els Roures
Consorci del Lluçanès	Sant Bartomeu del Grau	La Monjoia
Consorci del Lluçanès	Prats de Lluçanès	Escola Lluçanès
Consorci del Lluçanès	Olost	Escola Terra Nostra
Consorci del Lluçanès	Prats de Lluçanès	FEDAC PRATS
Consorci per a la Promoció dels Municipis del Moianès	Collsuspina	Escola els Ventets
Consorci per a la Promoció dels Municipis del Moianès	Moià	Escola Josep Orriols Roca de Moià
Consorci per a la Promoció dels Municipis del Moianès	Monistrol de Calders	Escola l'Esqueix
Consorci per a la Promoció dels Municipis del Moianès	Moià	Escola Pia Moià
Consorci per a la Promoció dels Municipis del Moianès	Santa Maria d'Oló	Escola Sesmón d'Oló
Consorci per a la Promoció dels Municipis del Moianès	Castellterçol	IE Castellterçol (antic Escola Ramona Calvet)
Consorci per a la Promoció dels Municipis del Moianès	Castelcir	Escola La Popa
Corbera de Llobregat	Corbera de Llobregat	Escola Puig d'Agulles
Cornellà de Llobregat	Cornellà de Llobregat	Escola Anselm Clavé
Cornellà de Llobregat	Cornellà de Llobregat	Escola l'Areny
Cornellà de Llobregat	Cornellà de Llobregat	Escola Martinet
Cornellà de Llobregat	Cornellà de Llobregat	Escola Sagrada Família
Cornellà de Llobregat	Cornellà de Llobregat	Escola Sant Miquel
Cornellà de Llobregat	Cornellà de Llobregat	Escola Suris

Ens local	Municipi	Nom Escola
Cornellà de Llobregat	Cornellà de Llobregat	Escola Els Pins
Cornellà de Llobregat	Cornellà de Llobregat	Escola Mediterrània
El Masnou	El Masnou	Escola Ocata
El Prat de Llobregat	El Prat de Llobregat	Escola Bernat Metge
El Prat de Llobregat	El Prat de Llobregat	Escola Honorable Josep Tarradellas
El Prat de Llobregat	El Prat de Llobregat	Escola Joan Maragall
El Prat de Llobregat	El Prat de Llobregat	Escola Mare de Déu del Carme
Escola Accés Lliure	Barcelona	Centre Escolar San Francisco
Escola Accés Lliure	Barcelona	Escola Poble Sec
Escola Accés Lliure	Barcelona	Escola Entença
Escola Accés Lliure	Sant Cugat del Vallès	Escola La Miranda
Escola Accés Lliure	Tordera	Escola Roureda
Granollers	Granollers	Educem
Granollers	Granollers	Escola Granullarius
Granollers	Granollers	Escola Joan Solans
Granollers	Granollers	Escola Lledoner
Granollers	Granollers	Escola Mestres Montaña
Granollers	Granollers	Escola Municipal Salvador Llobet
Igualada	Igualada	Escola Dolors Martí i Badia
Igualada	Igualada	Escola Emili Vallès
Igualada	Igualada	Escola l'Acadèmia
Igualada	Igualada	Escola Mare Diví Pastor
Igualada	Igualada	Escola Maristes Igualada

Ens local	Municipi	Nom Escola
Igualada	Igualada	Escola Monalco
Igualada	Igualada	Escola Pia
Igualada	Igualada	Escolàpies Sant Josep
Igualada	Igualada	Escola Pare Ramon Castelltort i Miralda
Les Franqueses del Vallès	Les Franqueses del Vallès	Guerau de Liost
L'Hospitalet de Llobregat	L'Hospitalet de Llobregat	Escola Bellvitge
L'Hospitalet de Llobregat	L'Hospitalet de Llobregat	Escola Bernat Desclot
L'Hospitalet de Llobregat	L'Hospitalet de Llobregat	Escola Bernat Metge
L'Hospitalet de Llobregat	L'Hospitalet de Llobregat	Escola Frederic Mistral
L'Hospitalet de Llobregat	L'Hospitalet de Llobregat	Escola Gornal
L'Hospitalet de Llobregat	L'Hospitalet de Llobregat	Escola Milagros Consarnau
L'Hospitalet de Llobregat	L'Hospitalet de Llobregat	Escola Pompeu Fabra
L'Hospitalet de Llobregat	L'Hospitalet de Llobregat	Escola Provençana
L'Hospitalet de Llobregat	L'Hospitalet de Llobregat	INS Llobregat
Mancomunitat Inter-municipal de la Vall de Tenes	Bigues i Riells	Escola El Colomer
Mancomunitat Inter-municipal de la Vall de Tenes	Bigues i Riells	Escola El Turó
Mancomunitat Inter-municipal de la Vall de Tenes	Lliçà de Vall	Escola els Vinyals
Mancomunitat Inter-municipal de la Vall de Tenes	Lliçà de Vall	Escola Les Llisses
Mancomunitat Inter-municipal de la Vall de Tenes	Lliçà d'Amunt	Escola Rosa Oriol Anguera
Mancomunitat Inter-municipal de la Vall de Tenes	Lliçà d'Amunt	Escola Els Picots
Mancomunitat Inter-municipal de la Vall de Tenes	Lliçà d'Amunt	Institut Escola Miquel Martí i Pol
Mancomunitat Penedès - Garraf	Sant Sadurní d'Anoia	Collegi Sant Josep
Mancomunitat Penedès - Garraf	Santa Margarida i els Monjos	Escola Sant Domenec

Ens local	Municipi	Nom Escola
Mancomunitat Penedès - Garraf	Olivella	Escola El Morsell
Mancomunitat Penedès - Garraf	Sant Pere de Ribes	Escola El Pi
Mancomunitat Penedès - Garraf	Sant Pere de Ribes	Escola Els Costerets
Mancomunitat Penedès - Garraf	La Granada del Penedès	Escola Jacint Verdaguer
Mancomunitat Penedès - Garraf	Sant Sadurní d'Anoia	Escola Jacint Verdaguer
Mancomunitat Penedès - Garraf	Sant Joan de Mediona	Escola La Fassina
Mancomunitat Penedès - Garraf	Sant Sadurní d'Anoia	Escola La Pau
Mancomunitat Penedès - Garraf	Sant Pere de Ribes	Escola Les Parellades
Mancomunitat Penedès - Garraf	Sant Pere de Ribes (Les Roquetes)	Escola Les Roquetes
Mancomunitat Penedès - Garraf	Sant Cugat Sesgarrigues	Escola Les Vinyes
Mancomunitat Penedès - Garraf	Cubelles	Escola Mar i Cel
Mancomunitat Penedès - Garraf	Sant Pere de Ribes (Les Roquetes)	Escola Mediterrània
Mancomunitat Penedès - Garraf	Sant Pere de Ribes (Les Roquetes)	Escola Santa Eulàlia
Mancomunitat Penedès - Garraf	Castellet i la Gornal	Escola Montanyans
Mancomunitat Penedès - Garraf	Santa Margarida i els Monjos	Escola Samaranch i Fina
Mancomunitat Penedès - Garraf	Sant Pere de Riudebitlles	Escola Sant Jeroni
Mancomunitat Penedès - Garraf	Cubelles	Escola Vora del Mar
Mancomunitat Penedès - Garraf	Sant Pere de Ribes	Ins Can Puig
Mancomunitat Penedès - Garraf	Sant Quintí de Mediona	Institut Escola Sant Quintí de Mediona
Mancomunitat Penedès - Garraf	Pontons	Escola El Roure
Mancomunitat Penedès - Garraf	Sant Sadurní d'Anoia	Vedruna - El Carme
Manlleu	Manlleu	Escola Carme Vedruna
Manlleu	Manlleu	Escola Pompeu Fabra

Ens local	Municipi	Nom Escola
Manlleu	Manlleu	Escola Puig Agut
Manlleu	Manlleu	Casals Gràcia
Manresa	Manresa	Escola Bages
Manresa	Manresa	Institut Escola Manresa (Joviat)
Manresa	Manresa	Escola la Salle
Manresa	Manresa	Escola l'Espill
Manresa	Manresa	Escola Puigberenguer
Manresa	Manresa	Escola La Sèquia
Martorell	Martorell	CEE El Pontarró
Martorell	Martorell	Escola Jose Echegaray
Martorell	Martorell	Escola Mercè Rodoreda
Martorell	Martorell	Escola La Mercè
Martorell	Martorell	Escola Vicente Alexandre
Mataró	Mataró	Collegi Maristes Valldemia
Mataró	Mataró	Escola Camí del Mig
Mataró	Mataró	Escola GEM
Mataró	Mataró	Escola Joan Coromines
Mataró	Mataró	Escola La Llàntia
Mataró	Mataró	Escola Sagrat Cor de Jesús
Mataró	Mataró	Escola Vista Alegre
Mataró	Mataró	Instiut Àngela Bransuela
Mataró	Mataró	Escola Anxaneta
Molins de Rei	Molins de Rei	Escola l'Alzina

Ens local	Municipi	Nom Escola
Molins de Rei	Molins de Rei	Escola l'Estel
Molins de Rei	Molins de Rei	Escola Josep Maria Madorell
Molins de Rei	Molins de Rei	Escola Palau
Molins de Rei	Molins de Rei	Escola Pont de la Cadena
Molins de Rei	Molins de Rei	Escola Castell Ciuró
Mollet del Vallès	Mollet del Vallès	Agrupació Escolar Anselm Clavé
Mollet del Vallès	Mollet del Vallès	Centre d'Estudis Mollet
Mollet del Vallès	Mollet del Vallès	Collegi Lestonnac
Mollet del Vallès	Mollet del Vallès	Escola del Bosc
Mollet del Vallès	Mollet del Vallès	Escola Frederico Lorca
Mollet del Vallès	Mollet del Vallès	Escola Montseny
Mollet del Vallès	Mollet del Vallès	Escola Sant Gervasi Cooperativa
Montgat	Montgat	Escola Salvador Espriu
Montgat	Montgat	Escola Marina
Montmeló	Montmeló	Escola Sant Jordi
Montornès del Vallès	Montornès del Vallès	Escola Marinada
Montornès del Vallès	Montornès del Vallès	Escola Sant Sadurní
Montornès del Vallès	Montornès del Vallès	Escola Mogent
Montornès del Vallès	Montornès del Vallès	Escola Palau d'Ametlla
Pallejà	Pallejà	Escola Àngel Guimerà
Parets del Vallès	Parets del Vallès	Collegi Nostra Senyora de Montserrat
Parets del Vallès	Parets del Vallès	Collegi ACESCO
Premià de Mar	Premià de Mar	Escola El Dofí

Ens local	Municipi	Nom Escola
Premià de Mar	Premià de Mar	Escola Sant Cristòfol
Ripollet	Ripollet	Escola Anselm Clavé
Ripollet	Ripollet	Escola Gassó i Vidal
Ripollet	Ripollet	Escola Tiana de la Riba
Rubí	Rubí	Escola Pau Casals
Rubí	Rubí	Escola Rivo Rubeo
Rubí	Rubí	Escola Balmes
Rubí	Rubí	Escola Maristes Rubí
Rubí	Rubí	Institut Escola Teresa Altet
Sabadell	Sabadell	Escola Vedruna Immaculada
Sabadell	Sabadell	Escola Estel
Sabadell	Sabadell	Escola Tarlatana
Sant Adrià de Besòs	Sant Adrià de Besòs	Escola Amor de Déu
Sant Adrià de Besòs	Sant Adrià de Besòs	Escola Cascavell
Sant Adrià de Besòs	Sant Adrià de Besòs	Escola Catalunya
Sant Adrià de Besòs	Sant Adrià de Besòs	Escola Pompeu Fabra
Sant Adrià de Besòs	Sant Adrià de Besòs	Escola Sant Gabriel
Sant Adrià de Besòs	Sant Adrià de Besòs	Escola Túrbula
Sant Boi de Llobregat	Sant Boi de Llobregat	Escola Marianao
Sant Boi de Llobregat	Sant Boi de Llobregat	Escola Montbaig
Sant Boi de Llobregat	Sant Boi de Llobregat	Escola Parellada
Sant Boi de Llobregat	Sant Boi de Llobregat	Escola Vicente Ferrer
Sant Boi de Llobregat	Sant Boi de Llobregat	Escola Ciurana

Ens local	Municipi	Nom Escola
Sant Celoni	Sant Celoni	Escola Montnegre
Sant Celoni	Sant Celoni	Escola Soler de Vilardell
Sant Feliu de Llobregat	Sant Feliu de Llobregat	Collegi Bon Salvador
Sant Feliu de Llobregat	Sant Feliu de Llobregat	Collegi Verge de la Salut
Sant Feliu de Llobregat	Sant Feliu de Llobregat	Escola Arquitecte Gaudí
Sant Feliu de Llobregat	Sant Feliu de Llobregat	Escola Josep Monmany
Sant Feliu de Llobregat	Sant Feliu de Llobregat	Escola Miquel Martí i Pol
Sant Feliu de Llobregat	Sant Feliu de Llobregat	Escola Nadal
Sant Feliu de Llobregat	Sant Feliu de Llobregat	Escola Salvador Espriu
Sant Feliu de Llobregat	Sant Feliu de Llobregat	Escola Mestral
Sant Feliu de Llobregat	Sant Feliu de Llobregat	Escola Mare de Deu de la Mercè
Sant Feliu de Llobregat	Sant Feliu de Llobregat	Escola Falguera
Sant Feliu de Llobregat	Sant Feliu de Llobregat	Escola Pau Vila
Sant Fruitós del Bages	Sant Fruitós del Bages	Escola Paidos
Sant Vicenç dels Horts	Sant Vicenç dels Horts	Escola Sant Antoni
Sant Vicenç dels Horts	Sant Vicenç dels Horts	Escola Sant Jordi
Sant Vicenç dels Horts	Sant Vicenç dels Horts	Escola Sant Josep
Santa Perpètua de Mogoda	Santa Perpètua de Mogoda	Institucio Bellasola - Escola Tabor
Sitges	Sitges	Escola Agnès
Sitges	Sitges	Escola Esteve Barrachina
Sitges	Sitges	Escola Maria Osso
Sitges	Sitges	Escola Miquel Utrillo
Sitges	Sitges	Escola Pia

Ens local	Municipi	Nom Escola
Terrassa	Terrassa	Escola Creixen Terrassa
Terrassa	Terrassa	Escola El Vallès
Terrassa	Terrassa	Escola Font de l'Alba
Terrassa	Terrassa	Escola Serra de l'Obac
Terrassa	Terrassa	Escola Tecnos
Terrassa	Terrassa	EMEE Fàtima
Vallirana	Vallirana	Col·legi Dominiques Vallirana (Verge del Roser)
Vallirana	Vallirana	Escola la Ginesta
Vallirana	Vallirana	Escola Pompeu Fabra
Vallirana	Vallirana	Escola L'Olivera
Vic	Vic	Col·legi El Petit Miquel - Sant Miquel dels Sants
Vic	Vic	Col·legi Fedac Vic - Pare Coll
Vic	Vic	Col·legi Vedruna Escorial
Vic	Vic	Escola Dr. Joaquim Salarich
Vic	Vic	Escola Guillem de Mont-rodon
Vic	Vic	Escola Sagrat Cor
Vic	Vic	Escola Santa Caterina de Siena (Dominiques Vic)
Vic	Vic	Escola Sentfores
Viladecans	Viladecans	Escola Can Palmer
Viladecans	Viladecans	Escola Dr. Trueta
Viladecans	Viladecans	Escola Enxaneta
Viladecans	Viladecans	Escola Goar
Viladecans	Viladecans	Escola Mediterrània
Viladecans	Viladecans	Escola Montserratina

Ens local	Municipi	Nom Escola
Viladecans	Viladecans	Escola Pau Casals
Viladecans	Viladecans	Escola Teide
Vilafranca del Penedès	Vilafranca del Penedès	Escola Baltà Elias
Vilafranca del Penedès	Vilafranca del Penedès	Escola Cristòfor Mestre
Vilafranca del Penedès	Vilafranca del Penedès	Escola Estalella i Graells
Vilafranca del Penedès	Vilafranca del Penedès	Escola Montagut
Vilafranca del Penedès	Vilafranca del Penedès	Escola Pau Boada
Vilafranca del Penedès	Vilafranca del Penedès	Escola Sant Josep
Vilafranca del Penedès	Vilafranca del Penedès	Escola Sant Ramon de Penyafort
Vilafranca del Penedès	Vilafranca del Penedès	Escola Vedruna - Sant Elies
Vilassar de Mar	Vilassar de Mar	Escola del Mar
Vilassar de Mar	Vilassar de Mar	Escola Franciscanes Vilassar de Mar
Vilassar de Mar	Vilassar de Mar	Escola Vaixell Burriac
Vilafranca del Penedès	Vilafranca del Penedès	Escola Sant Ramon de Penyafort
Vilafranca del Penedès	Vilafranca del Penedès	Escola Vedruna - Sant Elies
Vilassar de Mar	Vilassar de Mar	Escola del Mar
Vilassar de Mar	Vilassar de Mar	Escola Franciscanes Vilassar de Mar
Vilassar de Mar	Vilassar de Mar	Escola Vaixell Burriac

CuEmE CULTURA
EMPREDORA
A L'ESCOLA

**Resultats
2024-2025**