

Guia didàctica del programa

Anem al teatre

Arts escèniques i musicals



Matres

Cia. Campi qui pugui

Tercer cicle d'Educació Primària

Curs 2025-2026



Diputació
Barcelona

Índex

<u>Presentació i objectius de l'Anem al teatre</u>	02
<u>Fitxa tècnica</u>	03
<u>Per què treballar l'espectacle a l'escola?</u>	04
<u>Com encaixa l'espectacle en el currículum?</u>	05
<u>Com treballar l'espectacle a l'escola?</u>	08
<u>Activitats</u>	10
1. <u>La mare i el pare</u>	10
2. <u>El llegat del avis</u>	12
3. <u>Missatges importants</u>	14
4. <u>La malaltia</u>	15
5. <u>La mort i el dol</u>	16
6. <u>Eines de superació de situacions difícils</u>	18
<u>Bibliografia i webgrafia</u>	20
<u>Per saber-ne més</u>	20
<u>Abans de tancar</u>	21

Presentació i objectius de l'Anem al teatre

Anem al teatre és un programa organitzat per la Diputació de Barcelona i els ajuntaments. Ofereix, en horari escolar, espectacles d'arts escèniques i musicals per l'alumnat de tres a divuit anys que cursen educació infantil (segon cicle), educació primària (primer, segon i tercer cicle) i educació secundària (ESO, batxillerat i cicles formatius de grau mitjà).

Objectius

Els principals objectius del programa són:

- Familiaritzar l'alumnat amb les arts escèniques donant a conèixer la diversitat teatral i musical.
- Contribuir a la creació de nous públics de les arts escèniques i musicals i a l'educació de la sensibilitat artística.
- Oferir als centres educatius recursos de qualitat per l'aprenentatge de les arts en el marc del currículum escolar.
- Garantir un itinerari coherent i complet d'activitats relacionades amb les arts per a cada nivell educatiu.
- Articular programacions artístiques de qualitat adequades a cada nivell educatiu.
- Donar a conèixer els espais escènics del municipi i de l'entorn.
- Reforçar i complementar les polítiques educatives i culturals locals.
- Garantir a tot l'alumnat la igualtat d'oportunitats d'accés a l'oferta artística a fi d'assegurar que no es produeix cap desigualtat per raons de territori.



Fitxa tècnica

Cia. Campi qui pugui

Sinopsi

Matres, amb una posada en escena excel·lent, sensible i amb molts moments d'humor, ens parla de la mort com a procés natural que forma part de la vida, sense dramatisme. És un espectacle intergeneracional, que parla de la relació dels infants amb la gent gran, de les tradicions, de la maternitat, de la malaltia com a estigma, del dol i de la superació i, sobretot, de la vida!

Amb un humor entranyable, *Matres* expressa la pèrdua i l'amor i ofereix una reflexió sobre la importància de cuidar i estimar.

PREMI DE LA CRÍTICA 2025 AL MILLOR ESPECTACLE FAMILIAR.

PREMI FETEN 2025 A LA MILLOR AUTORIA.

PREMI DEL PÚBLIC DE LA MOSTRA D'IGUALADA 2025.

Aquest espectacle ofereix una activitat complementària i gratuïta a l'aula abans de la funció.



Fitxa tècnica

Durada

65'

Direcció

Rosa Díaz

Autoria

Aitana Giralt, Cristina García, Erik Varea, Jordi Pedrós, Marc Espinosa

Intèrprets

Aitana Giralt, Cristina García, Erik Varea, Jordi Pedrós

Escenografia

Plancton Escena

Disseny il·luminació i Espai Sonor

Marc Espinosa | Show Disseny

Composició musical

Manuel Dabove

Veü

Clara Gispert

Animació i projeccions

Laura Larios Rosa, Quer Lloveras Fontelles

Vestuari

Rosa Solé

Confecció atrezzo tèxtil:

Goretti Herrero

Producció

CQP

Vídeo

<https://vimeo.com/1024859575/13e9147479>

Programa de mà

<https://www.diba.cat/documents/d/anemalteatre/matres>



Per què treballar l'espectacle a l'escola?

La programació de l'Anem al teatre destaca per la qualitat artística i la idoneïtat pedagògica de les obres. L'equip de Pedagogia de l'Espectacle ha analitzat la proposta escènica identificant-ne les potencialitats per treballar amb l'alumnat i com aquestes, no només encaixen en el currículum sinó que també, esdevenen font d'inspiració pel desenvolupament d'activitats pedagògiques.

1 Costums i tradicions

- **La vida en un poble del segle XX.** A *Matres* l'acció passa en un poble, amb la seva idiosincràsia, i amb els costums i les tradicions d'una generació que va viure més vinculada a la naturalesa i amb altres formes de lleure.

2 La dramaturgia

- **La posada en escena és delicada, original i de gran excel·lència.** La casa, el camp, l'hospital, l'escola... els canvis escenogràfics se succeeixen amb dinamisme i molta creativitat. La interpretació –amb màscares i titelles– de les actrius, en els diferents rols, té molta força. En la manipulació, el titella que representa en Jordi pren vida totalment. Les màscares defineixen la personalitat de cada personatge.

3 La malaltia com a estigma

- **La comunicació idònia d'una malaltia greu.** En aquest espectacle veiem com el procés vivencial d'una malaltia greu es tracta d'una manera espontània i realista, però amb por per la reacció dels joves personatges en descobrir la notícia de la malaltia i por dels companys del protagonista que es burlen de la situació.



Com encaixa l'espectacle en el currículum?

El currículum es fonamenta en sis vectors clau que estableixen un marc que dona identitat a l'acció educativa.

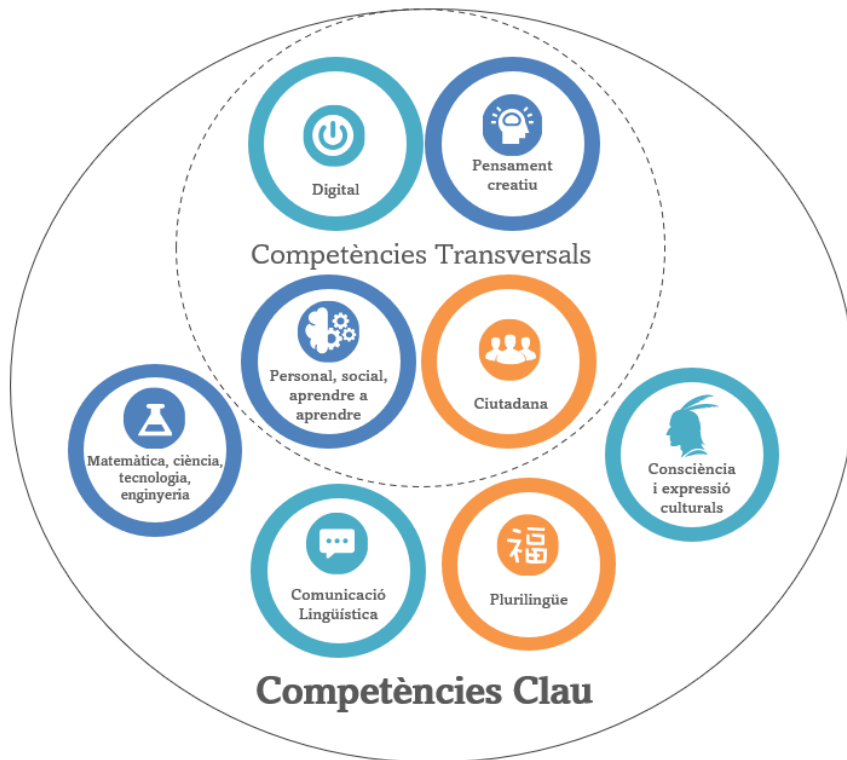


L'espectacle incideix en tots, però especialment en:

- **Benestar emocional:** l'espectacle *Matres* incideix en aquest vector en la mesura que explica com el protagonista fa front a diverses dificultats i les supera en positiu.
- **Aprentatge competencial:** *Matres* permet treballar les competències d'autonomia personal i la capacitat de superació de qualsevol situació conflictiva en un aprenentatge que perdura en el temps.
- **Qualitat de l'educació de les llengües:** l'espectacle presenta qualitat en l'educació de la llengua catalana en diferents registres, referents i èpoques.



Les competències clau s'entenen com un conjunt d'habilitats i coneixements essencials per al desenvolupament integral d'infants i joves. Aquestes competències estan interrelacionades i es desenvolupen a través de diverses experiències d'aprenentatge en diferents contextos.



L'espectacle incideix especialment en les següents competències, que s'acompanyen amb l'indicador operatiu que facilita el seguiment del seu assoliment:

Competència personal, social i d'aprendre a aprendre (CPSAA)

- CPSAA1. Regula i expressa les seves emocions enfortint l'optimisme, la resiliència, l'autoeficàcia i la recerca de propòsit i motivació cap a l'aprenentatge per gestionar els reptes i canvis i harmonitzar-los amb els seus propis objectius.

Competència ciutadana (CC)

- CC1. Analitza i comprèn idees relatives a la dimensió social i ciutadana de la seva pròpia identitat, així com als fets socials, històrics i normatius que la determinen, demostrant respecte per les normes, empatia, equitat i esperit constructiu en la interacció amb els altres en diferents contextos socioinstitucionals.



En relació amb els eixos de desenvolupament i aprenentatge, les competències específiques i els sabers, aquest espectacle us pot ajudar a treballar:

Àrea

[Llengua i literatura catalana](#)

Competència específica 10

10.1 Rebutjar els usos lingüístics discriminatoris i els abusos de poder a través de la paraula identificats mitjançant la reflexió grupal acompanyada sobre diferents aspectes, verbals i no verbals, que regeixen la comunicació, tenint en compte la perspectiva de gènere.

Sabers

Les llengües i els seus parlants

- Presa de consciència de la biografia lingüística de tres generacions i del mapa lingüístic del poble en el qual passa l'acció de *Matres*,
- Aprendre a no fer ús d'un llenguatge discriminatori i no respectuós amb la vivència de la malaltia com li passa a en Jordi.

Àrea

[Medi natural, social i cultural](#)

Competència específica 04

4.2 Prendre decisions personals i col·lectives sobre alimentació, higiene i salut relacionant diferents coneixements i criteris científics, per a la prevenció i guariment de malalties en l'àmbit global.

Sabers

La vida al nostre planeta

- Aplicació de pautes que fomenten la salut emocional i social adequada: gestió de l'oci del lleure, ús adequat de dispositius digitals i estratègies de comunicació per al foment de relacions socials saludables en el nostre entorn i a l'escola.

Àrea

[Artística](#)

Competència específica 03

3.1 Experimentar algunes possibilitats expressives i comunicatives del cos i de diferents eines d'expressió dels llenguatges artístics, a través de l'aplicació pràctica, amb curiositat, interès i afany de superació.

Sabers

Creació i interpretació

- Planificació i experimentació de processos creatius del teatre de titelles, personals o col·laboratius, per expressar idees, sentiments o emocions referents a la temàtica de l'espectacle.
- Identificació i valoració de les capacitats expressives i creatives de l'espectacle *Matres* i dels projectes performatius realitzats a l'aula, descobrint-los com a forma d'interacció social, recurs expressiu i emotiu i de gaudi estètic.



Com treballar l'espectacle a l'escola?

L'espectacle ofereix moltes possibilitats que es poden treballar a l'escola des de diferents enfocaments. La informació que es descriu a continuació, vol esdevenir una guia pels docents per fer més fàcil l'encaix de l'experiència d'anar al teatre amb la planificació pedagògica feta o per animar-los a complementar-la amb noves accions pedagògiques.



A continuació, a tall d'exemple, s'assenyalen alguns dels continguts clau per desenvolupar una situació d'aprenentatge, projecte o centre d'interès vinculat amb l'espectacle. I a l'apartat d'activitats trobareu sis activitats desenvolupades per implementar a l'aula, tant per l'abans com pel després de l'espectacle.

Situació d'aprenentatge

Fem salut!

Context proper i significatiu: A l'escola celebrem, cada any, la *Setmana de la salut*. És molt important i tothom hi pot participar!

Repte: dissenyar un projecte de les activitats relacionades amb el benestar i la salut a l'escola.

Activitats concretes derivades del repte:

- Pensar activitats lúdiques on l'exercici físic i la salut siguin importants.
- Fer un receptari de propostes culinàries que les cuineres de l'escola puguin incorporar als menús escolars.
- Fer un rètol amb un llistat d'hàbits saludables en l'àmbit familiar i escolar.
- Fer una caminada popular, pedalejada o patinada pel barri de l'escola.
- Fer un concurs d'esmorzars i berenars saludables.
- Investigar sobre higiene i conductes saludables.

Producte final de la situació: editar una publicació en línia a la plataforma del centre educatiu de totes les propostes per a poder-les incorporar al projecte de l'organització de la *Setmana de la salut*.

Projecte o Centre d'interès

Parlem de malalties

Justificació: En la cultura mil·lenària del Japó, la malaltia i la mort adquireixen una dimensió propera, espiritual i vinculada al fet natural.

Eixos temàtics del projecte:

- La malaltia estigmatitzada
- L'espiritualitat de la naturalesa

Activitats dins del projecte:

- Fer un cinefòrum sobre l'anime *El meu veí totoro*.
- Fer una tertúlia literària del llibre *Sadako vol viure*.
- Veure un capítol de *Polseres vermelles*.
- Redactar les conclusions del tema.
- Escoltar el testimoni d'una persona que hagi patit una malaltia greu.
- Redactar un text sobre alguna persona que pateixi, o hagi patit, una malaltia important.

Producte final del projecte: Recopilació de les conclusions i els textos il·lustratius sobre les malalties.



01

Abans de l'espectacle

La mare i el pare

Objectiu general

Valorar la importància de la família o de persones estimades, per als infants i joves.

Objectius específics

- Identificar persones importants per a l'alumnat.
- Conèixer el perquè son importants algunes persones per als joves.
- Saber compartir experiències personals en grup.

Descripció

En aquesta activitat compartirem les descripcions de dues persones properes a nosaltres, la nostra mare i el nostre pare o altres persones importants per a nosaltres, amb el grup.

A l'espectacle, la padrina Tereseta és una dona amb un perfil més autoritari, rondinaire i esquerpa. La tieta, al contrari, és dolça, afectuosa i alegre. La mare. Com és la mare?

- Fer una descripció de dues persones, la mare i el pare preferentment, o altres persones importants per a l'alumnat.
- Utilitzar adjectius i frases descriptives del seu caràcter.
- Compartir les descripcions a la classe amb veu alta.
- Expressar, en grup, perquè les estimem i són importants en la nostra vida.

Durada

50'

Espai

Aula

Agrupament

Individual i de grup classe

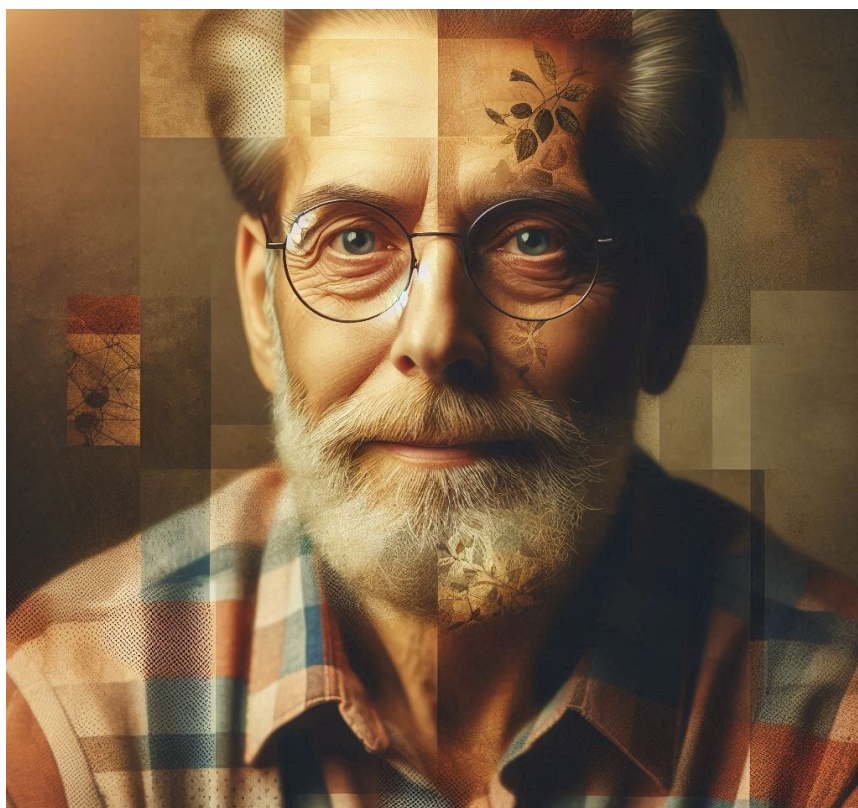
Material

- Paper
- Llapis
- Revistes
- Estisores
- Cola
- Pinzell
- Pasta de paper
- Pintures



Descripció

- Fer-ne un retrat amb la tècnica del collage.
- Fer-ne una màscara o titella.



02

Abans de l'espectacle

El llegat dels avis

Objectiu general

Adquirir coneixement sobre costums i tradicions del nostre entorn proper.

Objectius específics

- Conèixer costums i tradicions familiars del segle XX.
- Conèixer costums i tradicions dels pobles.
- Saber compartir vivències personals amb el grup.

Descripció

En aquesta dinàmica de grup parlarem entre totes del llegat cultural dels nostres avis.

- Què ens han ensenyat, xerrant amb ells?
- Què hem après, compartint estones plegats?

A l'espectacle hi ha uns quants exemples, recordem-los.

- Com es cullen les flors de camamilla?
- Què fan les orenetes, a la primavera quan venen i a la tardor quan se'n van?
- Què sona a la ràdio de casa d'en Jordi quan és petit?
- A quins jocs juga en Jordi amb els seus amics al poble?
- En Jordi va als campaments d'estiu, sabeu que encara se'n fan? Hi heu participat?
- I la televisió, és un bon entreteniment?
- En Jordi col·labora a les tasques de casa, vosaltres també col·laboreu a casa?
- Que cadascú expliqui la seva experiència!

Durada

50'

Espai

Aula

Agrupament

Grup-classe

Material

Descripció

Plegats, en rotllana, compartiu vivències que recordeu amb els vostres avis.

Escolteu amb atenció les explicacions dels companys i intercanvieu impressions amb respecte i assertivitat.

- Expliqueu anècdotes, divertides o no, que recordeu.

I, valoreu-les en conjunt.

- S'assemblen a les que viu en Jordi?
- I a com es viu actualment?



03

Després de l'espectacle

Missatges importants

Objectiu general

Saber valorar amb criteri els consells dels adults.

Objectius específics

- Identificar el missatge que es comunica.
- Valorar el contingut del missatge.
- Actuar amb criteri propi davant un consell dels adults.

Descripció

En aquesta proposta parlarem dels missatges que alguna persona adulta ens hagi donat i que encara recordem.

Primer, individualment, farem un exercici de reflexió i l'escriurem.

En Jordi explica al final de l'espectacle: "La padrina em va ensenyar a treballar. La tieta em va ensenyar què és l'amor. La mare em va ensenyar a no rendir-me mai."

- Quin missatge important recordeu que us ha donat una persona adulta?
- Escriviu el nom de la persona, quin tipus de relació i teniu i el missatge que us va donar.
- En què us va ajudar?
- Com va reaccionar davant el consell?
- Argumenteu les raons.

Finalment, compartireu la vostra experiència amb tot el grup classe.

Durada

50'

Espai

Aula

Agrupament

Individual i de grup classe

Material

- Paper
- Llapis, bolígraf



04

Després de l'espectacle

La malaltia

Objectiu general

Aprendre a encarar emocionalment les malalties greus.

Objectius específics

- Identificar la malaltia i la seva problemàtica.
- Comunicar els sentiments que la malaltia genera.
- Gestionar les emocions negatives amb resiliència.

Descripció

A l'espectacle veiem el procés de la malaltia de la mare. Quan té l'ictus, en Jordi fa recuperació amb ella i veu com aprèn a escriure de nou. Els amics se'n riuen i li diuen que la seva mare sembla un robocop. Ella li diu: –doncs sí, soc un robocop, estic feta de ferro, soc forta i tu també!

Per què reaccionen així els companys d'en Jordi? En la societat actual vivim la malaltia com a una fatalitat. Quan estem malaltes volem que ens cuidin d'alguna manera, sentir que estem acompanyades. Sabem que patir una malaltia en alguns moments forma part del fet de viure. Les malalties quan se superen ens enforteixen físicament i també aporten fortalesa a la ment.

A l'espectacle, en Jordi descobreix la malaltia de la seva mare per casualitat. Pregunteu-vos:

- Heu viscut alguna malaltia greu a casa?
- Com ho heu viscut?
- Si us passés el mateix que en Jordi, voldríeu saber la veritat abans?
- Escriviu una carta a una persona malalta.

Durada

50'

Espai

Aula

Agrupament

Grup classe

Material

- Paper
- Llapis, bolígraf



05

Després de l'espectacle

La mort i el dol

Objectiu general

Aprendre a gestionar i superar una situació vivencial complexa com és la mort i el dol.

Objectius específics

- Identificar el tipus de relació personal amb la persona que ha marxat.
- Expressar el nostre respecte i el nostre sentiment.
- Expressar la nostra tristor i compartir-ho.
- Expressar tot allò positiu que recordem d'ella.

Descripció

Recordem les escenes de l'espectacle. Ens poden ajudar en aquest exercici tan personal. Parlem, en grup, de la pèrdua d'algú estimat.

- Escena de la mort de la mare: "l'oreneta no diu adeu, diu a reveure".
- Escena de l'escola: el Jordi se'n va de l'escola el Dia de la mare. Mai més hi va anar aquell dia, s'inventava excuses.
- Amb la mort de la mare, el Jordi passa un mal moment, suspèn totes les assignatures a l'institut, es passa el dia a l'habitació escoltant música a tota castanya.
- L'habitació és el seu búnquer. La tieta li proposa apuntar-se a teatre i ho fa!
- La Padrina es deixa fer el seu primer i últim petó, quan s'està a punt de morir.
- L'obra acaba amb un viatge que fa en Jordi amb la seva tieta, que ja té noranta anys. És el seu primer viatge en avió.
- En Jordi ens diu: "Diuen que de mare només n'hi ha una, però jo n'he tingut tres".

Durada

50'

Espai

Aula

Agrupament

Individual i de grup classe

Material

- Ordinador connectat a la xarxa
- Paper
- Llapis



Descripció

- Fer una tira de còmic amb una historieta, recordant com era la persona estimada.



06

Eines de superació de situacions difícils

Objectiu general

Superar la dificultat i 'fer el dol' d'una persona estimada.

Objectius específics

- Expressar sentiments i emocions després d'una pèrdua.
- Activar la capacitat de resiliència.
- Enfortir els lligams positius.

Descripció

En aquesta activitat parlarem de com superar una vivència dolorosa amb una pèrdua personal important.

Algunes eines poden ser.

- Recordar els moments importants amb esperit positiu i realista.
- Explicar moments passats amb la persona amb naturalitat i emoció.
- Ordenar les coses en una capsa bonica.
- Enfadar-se, amb mesura, per la situació que ens ocasiona malestar i escriure possibles solucions.
- Explicar anècdotes divertides d'un mateix i de l'altra persona, amb respecte.

Després de l'espectacle

Durada

50'

Espai

Aula

Agrupament

Activitat de grup classe

Material

Descripció

- Planificar un viatge que faci il·lusió.



Bibliografia i webgrafia

- <https://repositori.educacio.gencat.cat/handle/20.500.12694/172?show=full>
Departament d'Ensenyament. Servei d'Ordenació Curricular d'Educació Infantil i Primària. Currículum d'educació primària. 2025.
- <https://canalsalut.gencat.cat/ca/salut-a-z/d/dol/> Gencat. Canal salut. *Dol*.2025.
- <https://xtec.gencat.cat/ca/alumnat/benestar/benestar-emocional/dol-i-perdues/>
Gencat. XTEC. *Dol i pèrdues*. 2025.

Per saber-ne més

Aquí trobareu recursos pràctics vinculats amb l'espectacle per enriquir les propostes pedagògiques.

Recursos audiovisuals i tecnològics

- https://www.youtube.com/watch?v=twubQG_8FNO&t=194s

Procés de creació i construcció dels titelles de l'espectacle *Trencanous Jazz representat al Teatre del Liceu*.

Recursos literaris i musicals

- <https://escoles.fundesplai.org/blog/lleure/52-contes-per-acompanyar-als-infants-en-el-dol/>

Fundesplai proposa un recull de contes infantils que poden ser útils per acompanyar als infants (de 3 a 12 anys) en el procés del dol.

- <https://escoles.fundesplai.org/blog/lleure/35-llibres-per-acompanyar-als-adolescents-en-el-dol/>

Fundesplai proposa una novel·la com a aliat per parlar del tema, per associar la situació que es viu i per fer més fàcil el procés de pèrdua en els joves (de 12 a 18 anys).



Abans de tancar

El programa Anem al teatre disposa d'una pàgina web, en la qual hi podeu trobar tota la informació general sobre el programa, així com les guies didàctiques que es corresponen amb els espectacles.



Si us plau, no oblideu omplir l'enquesta d'avaluació que trobareu al web. Les vostres valoracions, suggeriments i opinions ens ajuden a millorar l'oferta cada temporada.



Gràcies per venir al teatre





Ajuntaments de l'Alt Penedès, l'Anoia, el Bages, el Berguedà,
el Garraf, el Lluçanès, el Maresme, el Moianès i Osona.



**Diputació
Barcelona**

Àrea de Cultura



**Diputació
Barcelona**

Àrea d'Educació