

XARXA DE MUSEUS LOCALS

Resum d'activitats 2016

1. Introducció	pàg. 3
2. Programes	pàg. 5
3. Despeses	pàg. 29
4. Relació de museus adherits a la XML	pàg. 32
5. Annexos	
5.1 Exposicions itinerants	pàg. 38
5.2 Préstec d'equips	pàg. 46
5.3 Redaccionals museus	pàg. 55
5.4 Recull de premsa	pàg. 61

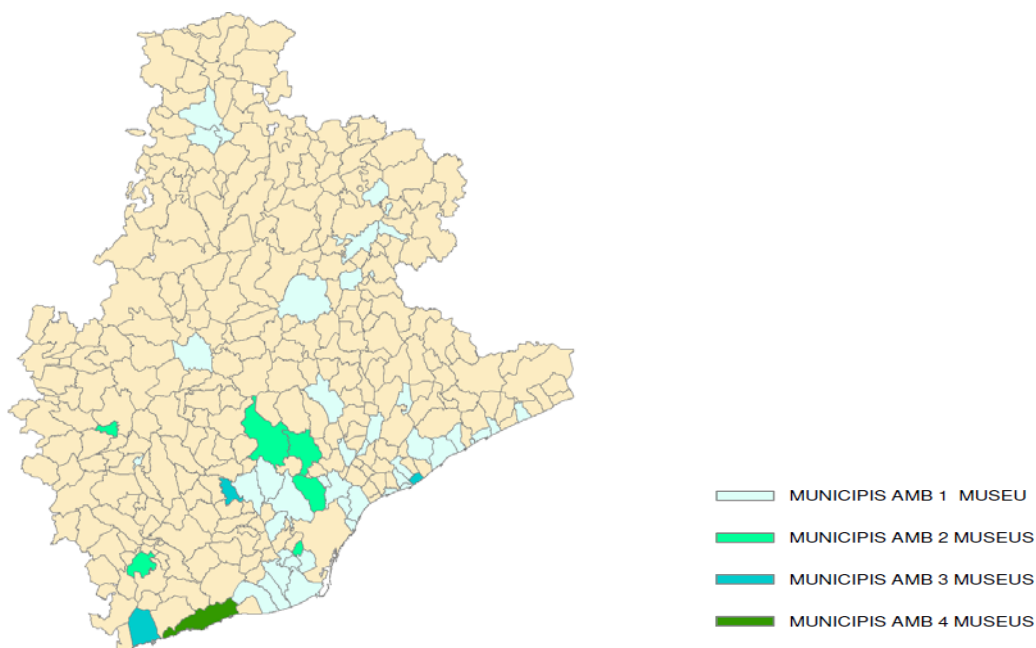
1.- INTRODUCCIÓ

La Xarxa de Museus Locals, funciona des de l'any 2001, continuant l'experiència de la Comissió de Cooperació de Museus Locals, creada l'any 1989 a partir del nucli organitzador de les I i II Jornades de Museus (1988), formada pels museus de l'Hospitalet, Granollers, Mataró i Gavà, i la Diputació de Barcelona.

En el moment de la seva transformació en Xarxa de Museus agrupava 37 museus pertanyents a 29 municipis. Quinze anys després, inclou 67 museus de 52 municipis, amb un total de 166 equipaments i extensions obertes al públic.

Xarxa de Museus Locals

Municipis adherits: 52



Els museus locals que formen part de la Xarxa són molt diversos i amb col·leccions, instal·lacions i mitjans econòmics i humans molt desiguals. Aquesta heterogeneïtat ha obligat a definir polítiques de cooperació i de suport adequades a diferents nivells de necessitats, des dels museus que pràcticament no arriben a les condicions mínimes establertes per la legislació vigent, fins als que intenten aprofundir, estendre i intensificar una funció integral en el territori.

La mecànica de treball de la Xarxa es basa en el debat conjunt de problemes i de necessitats, a partir del qual el conjunt dels membres proposa les iniciatives de treball, els programes i els serveis comuns. La Diputació hi dóna un important suport tècnic i econòmic. El coneixement de la situació actual dels museus de la Xarxa es basa en l'enquesta anual que ajuda a obtenir indicadors i concretar programes i línies d'actuació.

Durant l'any 2016 es van realitzar dues reunions del Plenari. La primera va tenir lloc el 24 de febrer a la antiga fàbrica Calisay d'Arenys de Mar, i la segona el 14 de juliol al Centre d'Interpretació del Romanticisme Manuel de Cabanyes de Vilanova i la Geltrú.

La comissió de seguiment, es va reunir al Recinte de l'Escola Industrial els dies 15 de febrer i 19 de desembre.

Les comissions tècniques, espai de reflexió sobre diferents programes de la xarxa, van dur a terme les següents trobades: Conservació i restauració, 17 d'octubre; accessibilitat, 19 d'octubre i formació 21 de juny.

Els serveis que es van posar a l'abast dels ajuntaments adherits a la Xarxa de Museus l'any 2016 van ser els següents:

- Servei de documentació de col·leccions.
- Servei de conservació i restauració.
- Central de préstec d'equipament tècnic.
- Central de compres conjuntes.
- Servei d'assessorament i estudis.
- Servei de formació i reciclatge.
- Servei de producció d'exposicions i gestió itineràncies.
- Servei de difusió i comunicació (*Web Museu més gran...*, publicitat conjunta, Agenda d'activitats *El museu més gran...*).

Per últim, des de l'Oficina de Patrimoni Cultural es continuarà treballant amb els museus i equipaments de la província de Barcelona, sumant esforços que permetin conservar el patrimoni i apropar-lo a la societat.

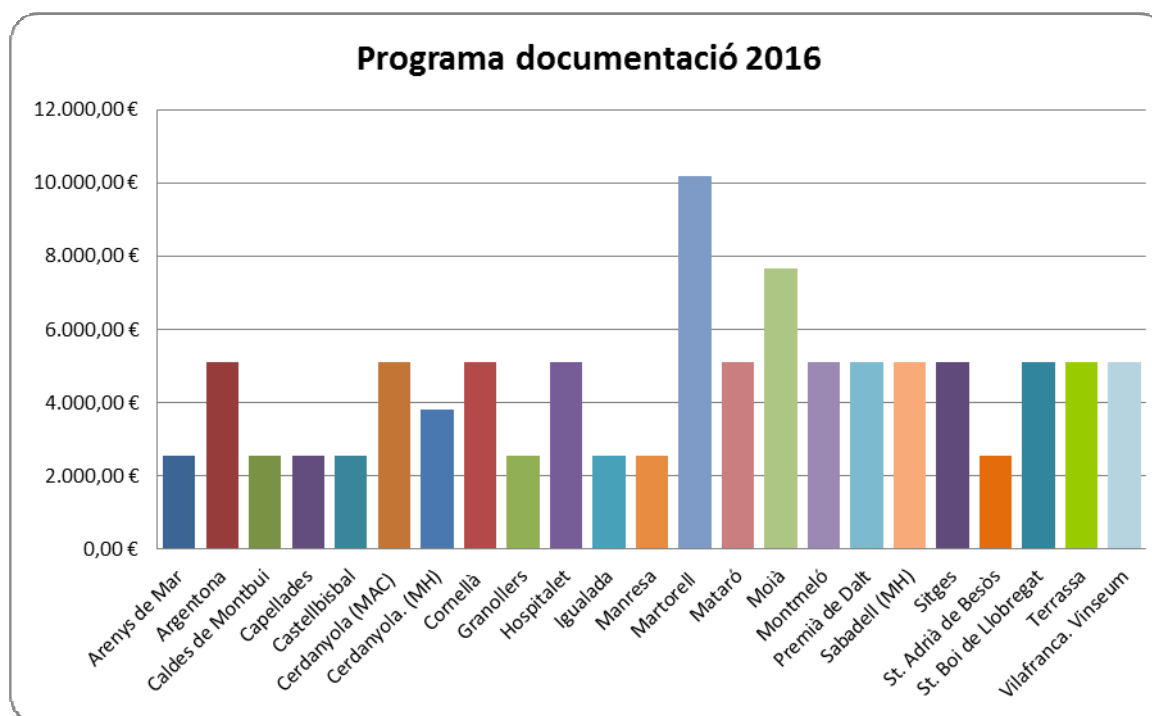
2.- PROGRAMES

PROGRAMA DE DOCUMENTACIÓ

Suport a la documentació dels fons dels museus

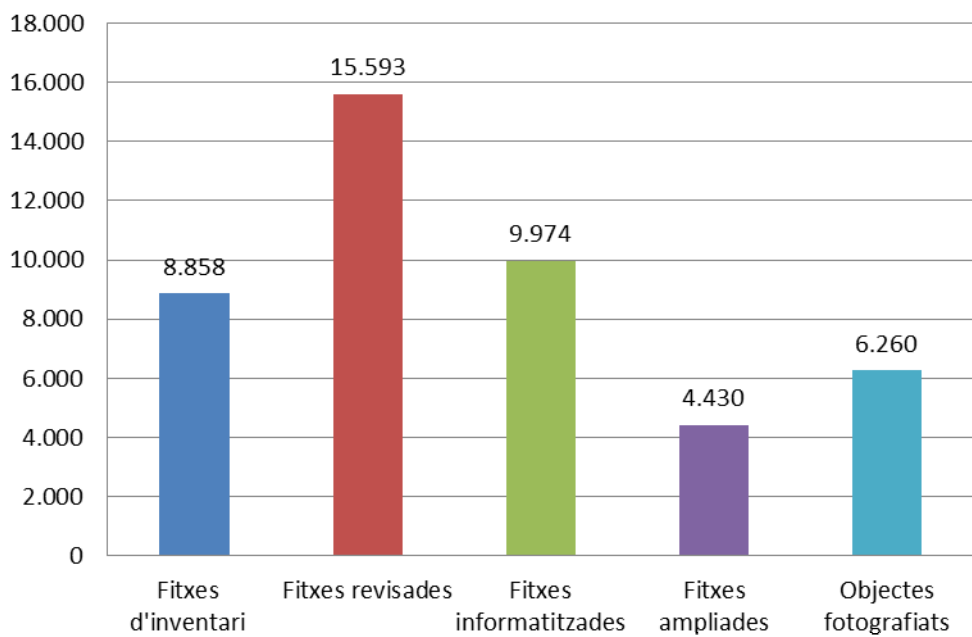
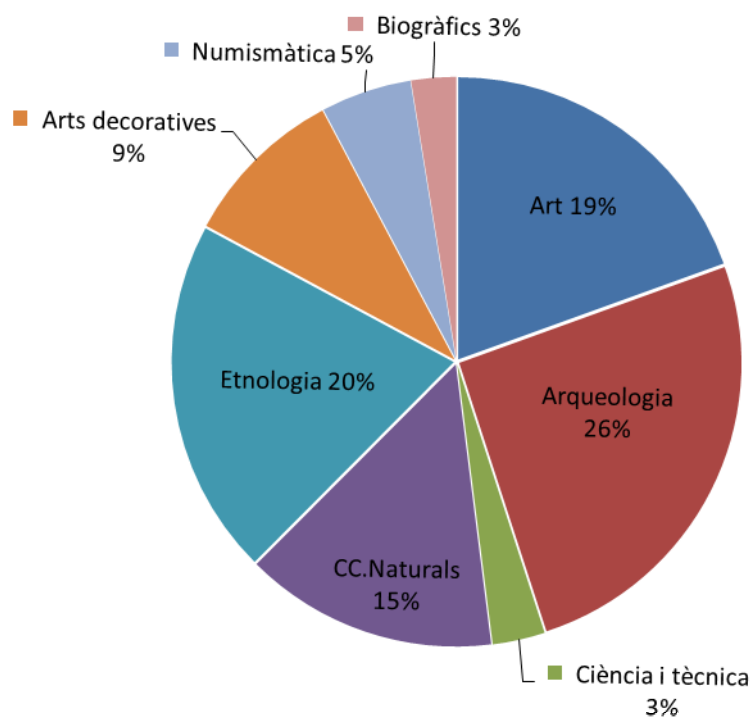
L'objectiu del programa és donar suport a la documentació dels fons dels museus de la Xarxa de Museus Locals. Atès la gran quantitat de museus que sol·liciten anualment participar en aquest programa i davant la manca de possibilitat de poder atendre totes les sol·licituds, s'ha establert un pla d'actuació biennal en el que d'entrada es prioritzen els museus que no han rebut suport l'any anterior. Aquest criteri de participació cada dos anys, juntament amb la informació rebuda per part dels museus sobre l'estat de la documentació del fons i les dades que es recullen al respecte en les enquestes anuals, han servit de paràmetres per a la selecció dels museus en els que s'ha d'intervenir.

Durant l'any 2016 s'han realitzat 30 actuacions de suport a la documentació dels fons en 24 museus de la XML mitjançant la contractació de documentalistes. En línies generals, el suport per a la documentació dels fons de la XML ha estat destinat a tasques de revisió i ampliació de la documentació introduïda en el Museumplus, a la informatització de fitxes ja creades i a la creació i revisió dels Tesaurus. També s'han continuat inventariant i documentant nous objectes dels fons.



Museu	Import	Calendari	Documentalista
Arenys de Mar	2.550,00 €	maig-juliol	MARC CAMPENY
Argentona	2.550,00 €	octubre-novembre	VERAICON
Caldes de Montbui	2.550,00 €	març-abril 2017	CARME CUBERO
Capellades	2.550,00 €	octubre	MARIA FONTELLES
Castellbisbal	2.550,00 €	juny	CARLA PLANAS
Cerdanyola. MH Ca n'Oliver	3.825,00 €	octubre-gener 2017	MARC GUÀRDIA
Granollers	2.550,00 €	setembre-octubre	MARC GUÀRDIA
Hospitalet	5.100,00 €	Setembre-desembre	ARTCARE
Igualada	2.550,00 €	Juny-juliol	SANDRA BORREGA
Manresa	2.550,00 €	octubre-desembre	JORDI PIÑEIRO
Martorell. L'Enrajolada	5.100,00 €	octubre-novembre	VERAICON
Mataró	5.100,00 €	juny-juliol	VERAICON
Moià	5.100,00 €	maig-juliol	MONTSE BONET
Montmeló	2.550,00 €	setembre-octubre	ANTEQUEM
Sabadell. MH	5.100,00 €	setembre-octubre	ANNA VARGAS
St. Adrià de Besòs	2.550,00 €	octubre-desembre	SANDRA TORRES
St. Boi de Llobregat	5.100,00 €	juny-setembre	JOSEFA HUERTAS
Sitges	5.100,00 €	setembre-febrer 2017	MONTSE PALOMAR
Terrassa	5.100,00 €	maig-juliol	CARLES SÁNCHEZ
Vilafranca. Vinseum	2.550,00 €	octubre-novembre	DAVID ALBALAT
Vilanova i la Geltrú	5.100,00 €	juny-juliol	CARME CAMPS
Vilassar de Dalt	2.550,00 €	octubre-novembre	ANTEQUEM
Martorell. L'Enrajolada (ampliació)	5.100,00 €	gener-març 2017	VERAICON
Cerdanyola. MAC (ampliació)	5.100,00 €	febrer-abril 2017	ARTCARE
Premià de Dalt (ampliació)	5.100,00 €	febrer-març 2017	VERAICON
Cornellà (ampliació)	5.100,00 €	gener-març 2017	VERAICON
Montmeló (ampliació)	2.550,00 €	març-juny 2017	ANTEQUEM
Vilafranca. Vinseum (ampliació)	2.550,00 €	abril-agost 2017	DAVID ALBALAT
Argentona (ampliació)	2.550,00 €	gener-febrer 2017	VERAICON
Moià (ampliació)	2.550,00 €	gener-febrer 2017	MONTSE BONET
TOTAL	110.925,00 €		

Tipologia de fons documentat



PROGRAMA DE CONSERVACIÓ I RESTAURACIÓ

El programa de Conservació i Restauració té l'objectiu de contribuir a cobrir les necessitats dels museus de la Xarxa en l'àmbit de la conservació del patrimoni cultural tangible, a través d'actuacions de restauració i de conservació preventiva.

Durant l'any 2016 s'ha continuat treballant en les línies ja consolidades en anys anteriors, les intervencions al Laboratori de Conservació-Restauració de l'OPC i la contractació de professionals externs.

En les intervencions dutes a terme des del Laboratori de Conservació i Restauració de l'OPC hi han participat 10 museus de 10 municipis, i s'han restaurat un total de 26 obres.

S'ha participat en l'elaboració de textos, el guió i el muntatge de l'exposició *Viladomat. Art i tècnica*, produïda pel Museu de Premià de Dalt. S'ha encarregat l'estudi analític de mostres de pintura d'una mènsula policromada del segle XV del museu de Badalona, provinent del monestir de Sant Jeroni de la Murtra, al grup GRAPAC-CETEC Patrimoni (UAB).

A petició del museu, s'ha assessorat en l'estudi climàtic de la Biblioteca Museu Víctor Balaguer de Vilanova i la Geltrú, de cara a implementar noves mesures i aparells de control.



Intervencions de conservació-restauració: Pintures murals de la Casa Alegre de Sagrera del Museu de Terrassa; pintura damunt tela del Museu de Granollers; Mènsula d'àngel, terracuita, del Museu de Badalona.



Intervencions de restauració al Laboratori: Copa Vidre català s.XVII (Torre Balldovina, S.C.Gramenet), escultura en pedra, Sant Miquel s.XV (Museu de Manresa); urna edat del ferro Museu d' Hª de Sabadell i plat de la ditada s XVII Museu Torre Balldovina

Pel que fa referència a la contractació directa d'empreses i professionals de restauració, han participat 15 museus i s'han programat 25 intervencions.



Neteja i consolidació d'un forn de calç del Museu de Viladecans.

Durant el 2016 s'han realitzat intervencions de conservació preventiva a 5 museus.

La comissió de Conservació es va reunir amb data 17 d'octubre de 2016.

Acció	Museus - objectes	Museus	Import	Calendari
Laboratori de Conservació i Restauració	10/26	Argentona, Badalona, Cornellà, Granollers, Manresa, Premià de Dalt, Sta. Coloma de Gramenet, Terrassa (MdT), Vilafranca, Vilanova i la Geltrú.		Convocatòria del programa i termini de presentació sol·licituds museus: novembre de 2015. Període d'anàlisi i visites Laboratori OPC: novembre-desembre 2015 Proposta objectes a restaurar: 9 de desembre de 2015
Contractació restauradors	15/25	Arenys de Mar, Castellbisbal, Cornellà de Llobregat, Esplugues de Llobregat, El Masnou, Moià, Molins de Rei, Mollet del Vallès, Montmeló, Montcada i Reixac, Ripollet, Sabadell (MAS), Sitges, Vilanova i la Geltrú, Viladecans	31.002,23 €	Convocatòria del programa i termini de presentació sol·licituds museus: octubre- 2015 Convocatòria professionals febrer 2016. Formalització dels encàrrecs : març-abril 2016
Intervencions conservatives	5/5	Calella, Gavà, Igualada, Premià de Mar, Terrassa (CDMT)	10.424,15 €	Convocatòria del programa i termini de presentació sol·licituds museus: octubre- 2015 Convocatòria professionals febrer 2016. Formalització dels encàrrecs : març-abril 2016
Adquisicions laboratori			1.627,00 €	Micro aspiradors i focus
Comissió de Conservació		Mataró, Terrassa CDMT, Caldes d'Estrac, Sant Cugat, Sitges, Mollet Vilanova i la Geltrú.		Reunió 17/10/2016
TOTAL			43.053,38 €	

PROGRAMA DE PRÉSTEC DE MATERIALS I D'ADQUISICIONS

L'objectiu d'aquest programa és dotar els museus de material i equips museístics d'ús no habitual, en concepte de préstec, així com donar suport per a l'adquisició de determinats equipaments especialitzats, tot afavorint les economies d'escala. Com en anys anteriors, s'han adquirit caixes normalitzades de conservació i aparells per al control ambiental.

En l'àmbit de la conservació preventiva i el control ambiental, s'ha encarregat un estudi a IMB Conservació Preventiva realitzat a través d'un qüestionari amb l'objectiu de conèixer les necessitats dels museus així com per determinar l'eficàcia en l'ús dels aparells que els han estat subministrats des del programa de la Central de Compres durant el període 2006-2015.

El aparells de control ambiental adquirits el 2016 han estat data loggers Testo Saveris 2-H1 (via wifi) destinats a aquells museus que van respondre al qüestionari que estaven interessats a incorporar-los als seus equipaments.

L'Oficina de Patrimoni Cultural de la Diputació de Barcelona va assumir la totalitat del cost de l'adquisició dels aparells de control ambiental. Pel que fa a les caixes, el suport de la Diputació de Barcelona va ser del 25% i el 50% de l'import total de la comanda, a més de les despeses de transport.

Les reserves de material d'ús compartit (vitrines, plafons, projectors, il·luminació...) s'han continuat formalitzant a través de la intranet de la Xarxa de Museus Locals. S'han adquirit per la central de préstec una urna per a vitrina i dos canons projectors.





Acció	Museu	Import	
Adquisició caixes	Caldes d'Estrac, Calella, Cerdanyola, Cornellà de Llobregat, El Masnou, El Prat de Llobregat, L'Hospitalet de Llobregat, Manlleu, Premià de Mar, Ripollet, Sabadell, Sant Cugat del Vallès, Santa Coloma de Gramenet, Terrassa, Tona, Vilafranca del Penedès	4.553,18 €	629 caixes 257 tapes 94 palets Convocatòria: 27 abril/16 Comanda: maig / juny Distribució: juny / juliol Empreses: Multiplàstic, Osona Industrial Plàstic
Material fungible		281,20 €	
Adquisicions Central Préstec		1.375,05 €	1 urna per a vitrina i 2 canons projectors
Adquisició d'aparells de control ambiental	Badalona, Caldes d'Estrac, Cerdanyola (MAC), Hospitalet, Igualada, Mataró	7.986,00 €	30 data loggers Saveris 2 H-1. . La convocatòria s'ha fet en funció dels resultats de l'enquesta realitzada IMB Conservació Preventiva amb l'objectiu d' introduir noves tecnologies als museus Comanda aparells i distribució: febrer 2017
TOTAL		14.195,43 €	

PROGRAMA D'ESTUDIS I PROJECTES

S'ha continuat treballant en diferents assessoraments, entre els que destaca l'assessorament tècnic per a la museització del jaciment de Can Farrerons de Premià de Mar. També s'ha continuat l'estudi sobre conservació preventiva i l'avaluació de necessitats d'aparells ambientals per als museus.

Cal destacar que en el 2016 es va endegar, juntament amb el Servei de Programació de la Diputació de Barcelona, el Cercle de Comparació Intermunicipal de Museus (CCI) amb la participació de 13 museus com a prova pilot. Els CCI són una eina de gestió desenvolupada per la Diputació de Barcelona que té per objectiu final impulsar la millora dels serveis municipals a partir de l'anàlisi, avaluació i comparació entre els municipis participants d'uns indicadors comuns consensuats.

La metodologia de treball del Cercle es basa en la participació activa dels responsables dels museus locals en una sèrie de reunions de treball i tallers que tenen per finalitat consensuar i definir les variables i indicadors d'avaluació i intercanviar experiències i bones pràctiques entre els municipis participants. En el 2016 es van realitzar dos tallers per a definir els indicadors i les variables (2 i 17 de març) i un Taller de millora (1 de juliol). Finalment l'1 de desembre es van presentar els resultats del Cercle de Museus en el marc de la Jornada de Cercles de Cultura adreçada als tècnics i responsables polítics dels ajuntaments implicats.

També, com hem mencionat a l'apartat anterior, en l'àmbit de la conservació preventiva i el control ambiental, s'ha encarregat un estudi a IMB Conservació Preventiva.

Acció	Museu	Import	
Assessorament museïtzació jaciment de Can Farrerons.	Premià de Mar		TÈCNICS OPC. EN CURS
Cercles de Comparació Intermunicipal de Museus Locals	Arenys de Mar, Badalona, Cardedeu, Cerdanyola del Vallès, Folgueroles, Gavà, L'Hospitalet de Llobregat, Manresa, Mollet del Vallès, Sant Cugat del Vallès, Terrassa, Vilafranca del Penedès, Vilanova i la Geltrú	977,05 €	Reunions i Tallers: 2 i 17 de març / 1 de juliol. Presentació Cercles Cultura Espai francesca Bonnemaison: 1 de desembre de 2016
Memòria la XML i indicadors			Juny
Estudi necessitats aparells ambientals museus			2015. Ignasi Millet.
Auditoria Museus Locals	Argentona, Calella, Canet de Mar, Cornellà Esplugues, Martorell, Masnou, Moià, Montcada i Reixac Premià de Mar Ripollet, Rubí Sant Andreu de Llavaneres Sant Cugat del Vallès, Santa Coloma , Tona, Vilanova i la Geltrú, Vilassar de Dalt	21.175,00 €	Kultura
TOTAL		22.152,05 €	

PROGRAMA DE FORMACIÓ I RECICLATGE

L'any 2016, s'ha continuat amb la formació especialitzada adreçada als conservadors i al personal tècnic dels museus. S'han realitzat diversos cursos: Museumplus. Nivell bàsic (10h) els dies 28 i 29 de gener; Curs-Taller d'Il·luminació museogràfica, dues edicions, 22 i 29 de febrer; Seguretat als museus. Protocols d'actuació dirigit a les persones (12h), 11 i 18 d'abril ; Curs – taller: Accessibilitat cultural, conèixer a través dels sentits (18h), els dies 6, 13 i 20 de juny.

El 26 d'octubre va tenir lloc al Museu Molí Paperer de Capellades la XXIX Jornada de Museus Locals amb el títol: *Usuaris de museus. Avaluació i identificació d'oportunitats de millora*. L'objectiu de la Jornada va ser debatre i reflexionar sobre l'avaluació de l'acció del museu a partir de dades empíriques i analitzar si s'assoleixen els objectius establerts, quin és el grau d'eficàcia i eficiència de la institució així com valorar la qualitat de l'oferta adreçada als usuaris.

La Jornada es va articular al voltant d'un seminari al matí dirigit per la Sra. Beberly Serrell, experta a nivell internacional en temes d'avaluació en museus, i en la realització d'uns tallers a la tarda a partir de la presentació de tres microexperiències d'avaluació realitzades en tres equipaments de la Xarxa de Museus Locals: observació de la visita de l'usuari al Parc arqueològic de les Mines de Gavà, observació de la visita de l'usuari i anàlisi d'expectatives al Museu de Sant Cugat i anàlisi de qüestionaris en línia a Thermalia. Museu de Caldes de Montbui.

Aquesta Jornada, adreçada als professionals dels museus i al sector professional de la gestió del patrimoni cultural va tenir un total de 97 inscrits, i va estar organitzada per l'Oficina de Patrimoni Cultural amb la col·laboració del Museu Molí Paperer de Capellades, el Museu de Gavà, el Museu de Sant Cugat, Thermalia. Museu de Caldes de Montbui i el Mike Asensio i l'Elena Pol (Interpretart, SL).

Pel que fa al programa de Pràctiques de museologia d'alumnes de la UAB, en el 2016 van participar 16 alumnes del Grau d'Història de l'Art (UAB) que van fer les pràctiques en 14 museus de la XML, 2 alumnes del Grau d'Arqueologia (UAB) van fer les pràctiques en

el Museu de Terrassa, i 1 alumne del Màster d'Anàlisi i Gestió del Patrimoni Artístic va fer les pràctiques en el Museu d'Art de Cerdanyola. Les pràctiques es van realitzar entre els mesos de febrer i juny.

S'ha seguit col·laborant amb la Facultat de Belles Arts de la Universitat de Barcelona i l'Escola Superior de Conservació i Restauració de Béns Culturals de Catalunya per dur a terme el Pràcticum amb els alumnes del Grau de Conservació i Restauració de Béns Culturals, que han desenvolupat tasques de conservació i de restauració d'objectes *in situ* i al Laboratori de Conservació i restauració de l'OPC. Enguany hi han intervingut 5 alumnes de la Facultat de Belles Arts i 5 alumnes de l'ESCRBCC.



Acció	Museu	Import	
XXIX Jornada de Museus		8.231,90 €	<i>Usuaris de museus. Avaluació i identificació d'oportunitats de millora.</i> 26 d'octubre. Museu Molí Paperer de Capellades
Curs Museumplus. Mòdul Nivell bàsic		968,00 €	10 h. 28 i 29 gener (ZETCOM)
Taller il·luminació museogràfica. 2 edicions		800,00 €	4 h. 2 grups. 22 i 29 de febrer
Seguretat als museus. Protocols d'actuació dirigits a les persones		800,00 €	10 h. 11 i 18 d'abril . Professor: Juan Jose Pintado (MNAC)
Taller: Accessibilitat cultural. Conèixer a través dels sentits		1.800,00€	18 h. 6, 13 i 20 de juny
Pràctiques Museologia Grau H ^a de l'Art. UAB	Cardedeu (2), Cerdanyola –MAC (2), Mollet, St. Boi, St. Cugat, Cerdanyola-MH, Capellades, Martorell, Montcada, Manresa, Sabadell-MAS, Badalona, Igualada, Terrassa-CDMT		TOTAL: 14 museus i 16 alumnes (135h. febrer-juny)
Pràctiques Museologia Grau Arqueologia. UAB	Terrassa (MH).		2 alumnes (100h febrer-juny)
Pràctiques Màster Anàlisi i Gestió Patrimoni Artístic. UAB	Museu d'Art de Cerdanyola		1 alumne (150h febrer-juny)
Pràctiques restauració Formació complementària. Conservació preventiva	Sant Cugat		1 alumne
Restauració Programa pràctiques - Grau de Conservació- Restauració de Béns Culturals (Facultat Belles Arts UB i ESCRBC)	Argentona, Badalona, Cornellà, Granollers, Manresa, Premià de Dalt, Sta. Coloma de Gramenet, Terrassa, Vilafranca, Vilanova i la Geltrú		TOTAL: 10 alumnes (5 del Grau Conserv.Rest. UB i 5 de l'ESCRBC) Pràctiques efectuades entre 16/02/16 - 10/06/16
Comissió tècnica de Formació	Cardedeu, Manlleu, Sant Cugat del Vallès, Ripollet, Badalona, Cerdanyola del Vallès (MHC - MAC).		Reunió 21/06/2016
TOTAL		12.599,90 €	

PROGRAMA D'EXPOSICIONS

El programa d'exposicions itinerants de la Xarxa de Museus Locals té l'objectiu d'oferir una diversitat de propostes als museus contribuint a l'augment de la qualitat de les exposicions i al mateix temps posar a l'abast del major nombre de ciutadans el coneixement del seu patrimoni i riquesa cultural.

Les exposicions itinerants permeten, amb un efecte multiplicador, descentralitzar i acostar l'oferta expositiva, potenciar la seva difusió territorial i accedir a un públic nou i diferent.

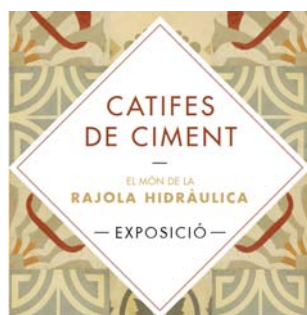
La Xarxa de Museus Locals, a través de l'Oficina de Patrimoni Cultural, ha itinerat un total de sis exposicions durant el 2016, tres d'aquestes van formar part també del programa d'exposicions de 2015. En concret:



100 anys de Basquetbol a Catalunya, del pati al parquet produïda per la Fundació de Bàsquet Català amb la col·laboració de la Fundació Barcelona Olímpica.



Intimitats. La roba interior dels segles XIX al XXI produïda pel Museu de Badalona i l'Oficina de Patrimoni Cultural amb l'objectiu de donar a conèixer i posar de relleu, a través de la indumentària íntima d'homes i dones dels segles XIX al XXI, els canvis en la moral de la societat i en els valors, en el gust i els corrents estètics i en la cultura general, però també en la tecnologia i l'economia



Catifes de ciment. El món de la rajola hidràulica produïda pel Consorci de Patrimoni de Sitges, l'Ajuntament de Sitges i l'Oficina de Patrimoni Cultural gràcies al préstec de la col·lecció particular de Jordi Grisè i d'altres fons museístics procedents d'entitats públiques i privades amb l'objectiu de donar a conèixer els orígens, la tècnica, els principals fabricants de la rajola hidràulica a Catalunya, així com l'evolució del seus dissenys al llarg del temps.

Les altres tres exposicions han estat noves produccions que s'han incorporat al programa d'exposicions al llarg de 2016. Aquestes són:



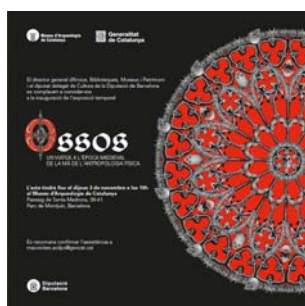
Fugint de l'Holocaust. Catalunya i els refugis jueus de la Segona Guerra Mundial coproduïda pel Museu d'Història de Catalunya i l'Oficina de Patrimoni Cultural de la Diputació de Barcelona, recupera la història desconeguda de milers jueus i jueves que escaparen de la política d'extermini duta a terme pel nazisme travessant el Pirineu; alguns ho aconseguiren, d'altres s'hi deixaren la vida.



Gols de Tinta. Futbol i vinyetes a Catalunya des de 1895 fins avui proposada i produïda pels Museus de Granollers, el Museu de l'Hospitalet de Llobregat i l'Oficina de Patrimoni Cultural de la Diputació de Barcelona amb l'objectiu de donar a conèixer la importància del còmic vinculat al futbol, més enllà dels colors de cada equip.



Logicofobistes. 1936 El surrealisme com a revolució de l'esperit. Produïda per la Fundació Apel·les Fenosa i adaptada per l'Oficina de Patrimoni Cultural. L'exposició pretén evocar la mostra LOGICOFOBISTA que va tenir lloc a la Llibreria Catalònia l'any 1936, just abans de l'esclat de la guerra civil. L'interès del projecte rau en la rellevància d'aquesta generació segona del surrealisme, que no va poder consolidar-se per motiu de la guerra i l'exili posterior. També vol commemorar el centenari del naixement del pintor Viola, company d'Apel·les Fenosa en els anys de l'exili, i signant del manifest Logicofobista.



Ossos: un viatge a l'època medieval de la mà de l'antropologia física. Produïda pel Museu d'Arqueologia de Catalunya i per l'Oficina de Patrimoni Cultural. Ens apropa a les condicions de vida de les poblacions catalanes entre els segles VIII i XV a través de l'estudi de les restes d'esquelets localitzades en jaciments arqueològics bàsicament de la Catalunya Central. L'exposició explica com vivien i morien els nostres avantpassats de l'edat mitjana i aprofundeix en diferents aspectes de la seva vida a partir de la utilització de diverses tècniques de l'antropologia física i la paleopatologia.

Exposició	Museu promotor	Import	Itinerància
Catifes de Ciment	Sitges	12.250,02 €	Esplugues, Sabadell, Canet de Mar, Martorell, Cornellà
Fugint de l'Holocaust	Museu d'Història de Catalunya	13.550,01 €	El Masnou, Rubí, Mataró, L'Hospitalet i Sant Boi
Gols de Tinta	Granollers i L'Hospitalet	5.190,90 €	Granollers, L'Hospitalet
Intimitats	Badalona	9.433,16 €	Martorell, Cornellà, Santa Coloma de Gramenet, Igualada, Calella
Logicofobistes	Fundació Apel·les Fenosa	1.075,00 €	Mataró
100 anys basquet	Fundació de Basquet Català	996,80 €	Vilassar de Dalt
TOTAL		42.495,89 €	

Producció exposició	Museu promotor	Import
Fugint de l'Holocaust	Museu d'Història de Catalunya	5.812,35 €
Gols de Tinta	Granollers i L'Hospitalet de Llobregat	37.068,96 €
Logicofobistes	Fundació Apel·les Fenosa	4.498,70 €
Ossos	Museu d'Arqueologia de Catalunya	15.000,00 €
TOTAL		62.380,01 €

PROGRAMA DE DIFUSIÓ

En el programa Coincidències insòlites s'ha continuat amb la itinerància de la coincidència *Dones d'agulla*, inaugurada el 2 de novembre de 2015 al Museu de Viladecans - ca n'Amat, als museus de Sant Boi de Llobregat, del 3 de desembre de 2015 fins el 31 de gener de 2016, al Museu Palau Mercader. Del 4 de febrer al 31 de març i al Museu d'Arenys de Mar, de l'1 d'abril al 31 de maig de 2016.



S'han realitzat tres noves Coincidències Insòlites.



Andròmines miraculoses. Entre la màgia i la ciència, va tenir lloc del 10 d'abril al 5 de juny al Museu Palau Mercader; del 10 de juny al 18 de setembre al Museu-Arxiu Tomàs Balvey de Cardedeu, del 22 de setembre a l'1 de novembre al Museu d'Art de Cerdanyola i del 3 de novembre al 15 de gener al Museu de Viladecans-Ca n'Amat.



L'empremta d'Enric Granados. Entre el drama i el mite es va inaugurar al Museu d'Art de Cerdanyola el 14 de maig, posteriorment es va exposar a la Fundació Palau, del 8 de juliol a l'1 de setembre, al Museu d'Arenys de Mar, del 2 de setembre a l'11 d'octubre, al Museu d'Art de Sabadell, de l'11 d'octubre al 25 de novembre i al

Museu Abelló, del 25 de novembre fins el 26 de febrer de 2017.

Mona i mono. Ramon Casas i l'anís s'ha pogut veure al Museu de Badalona, del 16 de juny al 26 de setembre, i al Museu Abelló del 30 de setembre al 25 de novembre de 2016.



El 18 de febrer de 2016, el diputat delegat de Cultura, Juanjo Puigcorbé, va lliurar a cada un dels guanyadors del concurs d'autofotos (selfies) del projecte "Què ens queda de 1714?" un lot de productes dels Museus de la Xarxa. Aquest projecte, en què van participar un total de vint-i-tres museus es va iniciar al voltant del Dia Internacional dels Museus de l'any 2014 amb motiu de la commemoració del tri-centenari de la caiguda de la ciutat de Barcelona a mans de les tropes borbòniques i es va donar per finalitzat amb el desmuntatge de les darreres instal·lacions museogràfiques el mes d'octubre de 2015. L'objectiu era donar a conèixer el ric patrimoni del segle XVIII que conserven els museus locals i fer reflexionar els visitants sobre els canvis esdevinguts en les dècades posteriors a finalització de la Guerra de Successió.



Pel que fa a la presència a les **Xarxes Socials** s'ha continuat amb el manteniment de la pàgina Facebook de la Xarxa de Museus locals (<https://www.facebook.com/XarxaMuseusLocals>) amb la publicació de notícies generades tant des de la pròpia Oficina, posant en valor els elements patrimonials mitjançant la secció del "Patrimoni del dia", i la publicació de les notícies i activitats dels museus que no tenen pàgina pròpia a facebook i que son consultables a l'agenda de la

nostra pàgina web. Totes aquestes notícies s'han reforçat amb les activitats i notícies compartides dels equipaments que si que tenen pàgina pròpia a facebook.

En el marc del Dia Internacional de les Persones amb Discapacitat d'aquest any 2016, els Museus de la Xarxa de Museus Locals (XML) van programar activitats dirigides a tothom però especialment adaptades pel col·lectiu amb ceguesa i dificultats auditives: Cerdanyola, Esplugues de Llobregat, L'Hospitalet, Sabadell i Terrassa.

Tècnics de la Xarxa de Museus Locals van participar com a ponents en els següents congressos i jornades:

- 3er Congreso Internacional Educación y accesibilidad en museos y patrimonio, Alicante i Villajoyosa el 13,14 y 15 d'octubre de 2016. “La Mirada Tàctil, de la degustación simbólica de los contenidos a la adaptación de las exposiciones permanentes de la red de museos locales de la Diputación de Barcelona”.
- Jornada de Museus Accessibles, organitzada pel Museu d'Art de Girona sota el títol “La Mirada Tàctil, del tast simbòlic a l'adaptació de les exposicions permanents”, el 27 de setembre de 2016.
- Presentació al Departament d'Art i Museologia de la UAB, sota el títol “La Mirada Tàctil, de la teoria a la praxis”, el 11 de novembre de 2016.
- Jornades de Formació per a Tècnics Municipals d'Arts Visuals 2016. Indicadors, anàlisi i avaluació en les programacions d'arts visuals municipals. 10 i 17 de novembre de 2016.
- S'ha col·laborat en dos cursos organitzats pel Programa d'Arts Visuals de l'Oficina de Exposicions: de la idea a l'acció. “Aproximació i introducció bàsica a la conservació preventiva i la manipulació d'objectes”. Cours introductoris de tres sessions, el 14, 21 i 28 d'octubre, per proporcionar les eines teòriques i pràctiques per a l'organització d'exposicions als espais municipals de Badalona.

També s'ha treballat en el Blog professional "Museus i accessibilitat", hem participat amb l'article: Una Mirada hàptica al museu de L'Hospitalet: Forma, color i volum. Un blog professional i tècnic relatiu a les accions accessibles als museus de Catalunya.



Programa de difusió	import	
Coincidències insòlites . Producció i itinerància	10.494,06 €	<p>Andròmines miraculoses. Entre la màgia i la ciència: Museu palau mercader, Museu-Arxiu Tomàs Balvey de Cardedeu, Museu d'Art de Cerdanyola, Museu de Viladecans Ca n'Amat</p> <p>L'empremta d'Enric Granados. Entre del drama i el mite: Museu d'Art de Cerdanyola, Fundació Palau, Museu d'Arenys de Mar, Museu d'Art de Sabadell, Museu Abelló.</p> <p>Mono i mona. Ramon Casas i l'anís: Museu de Badalona, Museu Abelló</p>
Participació cursos/jornades/congressos		Tècnics OPC. 5 sessions
Xarxes socials		Tots els museus
TOTAL	10.494,06 €	

PROGRAMA ACCESSIBILITAT

L'objectiu d'aquest programa és desenvolupar polítiques de patrimoni cultural comunitari per apropar el museu a nous segments de població. Entenem el museu com un entorn propici per a la inclusió cultural, un espai de relació que ha de ser sensible a les diferències i compensar les desigualtats culturals.

En la línia d'accessibilitat universal s'inclou el projecte Fem accessible els museus, adreçat als col·lectius amb dificultats sensorials, especialment sensible als visitants de baixa visió, ceguesa; mobilitat reduïda i sordesa. En aquest any 2016 el programa de cultura i proximitat ha estat centrat en accions d'adaptació a les exposicions permanents dels museu de Capellades, Sabadell, Santa Coloma de Gramenet i Mataró que es duran a terme l'any 2017 i finalitzades les millores als museus de L'Hospitalet de Llobregat, Igualada, Montmeló, Premià de Mar, Sant Adrià de Besos, Sitges i Terrassa (CDMT) iniciades l'any 2015.

Aquestes museografies inclouen: un plafó de presentació de la mirada tàtil, mòduls multisensorials i mòdul informatiu per disposar els fulls de sala en braille i macrocaracter; vídeos amb locució, vinculats amb codis QR dels continguts de les exposicions permanents així com l'adaptació dels audiovisuals amb intèrpret en llengua de signes en català i subtitulat pels sords oralistes.

A nivell d'audiovisuals de les permanents s'ha millorat la locució dels vídeos de l'espai "El Sevillano" del Museu d'Història de la Immigració de Catalunya a Sant Adrià de Besos i del Consorci dels museus de Sitges al Museu del Cau Ferrat amb " Tresors del Cau Ferrat" i al Maricel amb " El museu Maricel" i resten les adaptacions del museu de Capellades, Mataró i Santa Coloma de Gramenet iniciades l'any 2015.

S'ha consolidat el servei de sac d'hores d'intèrpret en llengua de signes a disposició dels museus de la xarxa.



Activitat	Museu	Import	proveïdor
Traducció de guions a l'anglès		1.962,61 €	Discobole,SL
Vídeos llengua de signes i locució de les exposicions permanents per a 4 museus	Capellades ,Mataró, Sabadell, Santa Coloma de Gramenet,	3361,52 €	Fesoca: de gener a desembre
Vídeos adaptació intèrpret llengua de signes audiovisuals permanents	Capellades, Coloma de Gramenet i Mataró	1.406,00 €	Fesoca: de gener a desembre
Elements museogràfics (plafons, mòduls informatius, mòduls multisensorials)	Capellades, Mataró, Montcada i Reixac, Santa Coloma de Gramenet	26.618,04 €	Maria Dolores Mas Marimon
Guions català/ castellà/ angles Macrocaràcter, Braille i dibuixos tàctils per a 5 museus	Capellades, Cerdanyola del Vallès, Mataró, Montcada i Reixac, Mollet, Sant Joan Despí, Santa Coloma de Gramenet, Sabadell	792,00 €	Servei Bibliogràfic ONCE
Cartel·les en macrocaràcter i braille al damunt	Capellades, Mataró, Montcada i Reixac, Sabadell i Santa Coloma de Gramenet	6.723,97 €	Mònica Suris
Sac d'hores intèrpret	Cerdanyola, El Masnou, Mollet del Vallès, Sant Cugat del Vallès i Terrassa	668,37 €	Fesoca de gener a desembre
TOTAL		41.532,51 €	

PROGRAMA DE COMUNICACIÓ

Durant l'any 2016, s'han dut a terme vint accions de difusió de la Xarxa de Museus Locals, realitzat insercions publicitàries en revistes especialitzades com *Bonart*, *Cadípedraforca*, *L'Avenç*, *Sapiens*, *Serra d'Or* i *Sortida*. I s'han difós exposicions i activitats de la Xarxa al Diari Ara.

En l'àmbit de comunicació digital, s'ha realitzat el manteniment del web i del Facebook i Twitter de la Xarxa de Museus Locals.



Catifes de ciment

El món de la rajola hidràulica

Casa Museu Lluís Domènech i Muntaner
Canet de Mar
Del 18 de juny
al 18 de setembre de 2016

Aquesta exposició de la Xarxa de Museus Locals de la Diputació de Barcelona ens permet conèixer la rajola hidràulica: els orígens, els principals fabricants, la tècnica de fabricació i l'evolució del disseny.



Diputació
Barcelona

www.diba.cat/web/opc/exposicions

Faldó del diari Ara

Programa de Comunicació	Import	
Publicitat conjunta	48.255,50 €	Cadi Predraforca, Avenç, Sapiens, Serra d'Or, Bonart, Sortida Premsa nacional i local. 20 insercions .
Manteniment i millora pàgina web	0,00 €	Tècnics OPC
Manteniment intranet		Tècnics OPC
TOTAL	48.255,50 €	

SUBVENCIONS I AJUTS ESPECIALS

En la línia d'ajuts del Pla de Concertació tots els municipis amb museus adherits a la Xarxa de Museus Locals van rebre subvenció.

Durant l'any 2016 es van atorgar diferents ajuts especials. Ajuts, aquests, que no son de concurrència competitiva, tenen com a objectiu ajudar a pal·liar mancances puntuals dels equipaments en projectes aliens al programa d'actuació de la XML. La despesa és compartida amb el municipi.

Els ajuts atorgats són els següents: Cardedeu, projecte museogràfic espai d'interpretació MATBC i documentació i conservació preventiva de l'arxiu Cacaolat; Sant Adrià de Besòs, revisió i restauració d'infraestructures museogràfiques; Castellbisbal, documentació i registre urgent dels fons del Museu de la Pagesia; Arenys de Mar, Revisió de continguts per a la reforma del Museu Mollfuleda de mineralogia; Consell Comarcal del Garraf, homenatge reconeixement a Alexandre de Cabanyes. 140 anys del seu naixement. Recerca i documentació; Capellades, documentació cançons museus paperers; Vilanova i la Geltrú, Renovació web Biblioteca Víctor Balaguer; Gavà i Viladecans, Exposició sobre 100 anys instal·lació empresa Roca; Cercs, Posada en funcionament del Centre d'Interpretació de la Baells i Mollet del Vallès, Exposició Entre Salons. Vestigis del Modernisme

S'ha fet el seguiment tècnic de les actuacions realitzades en el marc de les Meses de Concertació: Centre d'Interpretació del Romanticisme Manuel de Cabanyes, i Centre d'Interpretació El Far, de Vilanova i la Geltrú.

Subvencions i ajuts especials	Import	Museus
Activitats museus	382.500,00 €	Convocatòria subvencions
Ajuts especials museus	67.500,00 €	Arenys de Mar, Cardedeu, Capellades, Castellbisbal, Viladecans, Gavà, Viladecans, Mollet del Vallès, Cercs i C.C. del Garraf, Sant Adrià de Besos, Vilanova i la Geltrú (MVB)
TOTAL	450.000,00 €	

3.- RESUM DE DESPESES 2016

DOCUMENTACIÓ

Contractes professionals	110.925,00 €	110.925,00 €
--------------------------	--------------	--------------

RESTAURACIÓ

Laboratori de Conservació i Restauració	1.627,00 €	
Contractes professionals	31.002,23 €	32.629,23 €

CONSERVACIÓ PREVENTIVA

Adquisició aparells control ambiental	7.986,00 €	
Intervencions conservatives	10.424,15 €	18.410,15 €

PROGRAMA PRÉSTEC MATERIALS I ADQ.

Adquisició caixes (compres)	4.553,18 €	
material fungible	281,20 €	
Adquisicions central préstec	1.375,05 €	6.209,43 €

ESTUDIS I PROJECTES

Cercles de Comparació Intermunicipal. Museus	977,05 €	
Auditoria de Museus	21.175,00 €	22.152,05 €

FORMACIÓ

XXIX Jornades de Museus Locals	8.231,90 €	
Cursos	4.368,00 €	12.599,90 €

EXPOSICIONS

Itineràncies

Catifes de Ciment	12.250,02 €	
Fugint de l'Holocaust	13.550,01 €	
Gols de Tinta	5.190,90 €	
Intimitats	9.433,16 €	
Logicofobistes	1.075,00 €	
100 anys basquet	996,80 €	42.495,89 €

Producció

Fugint de l'Holocaust	5.812,35 €	
Gols de Tinta	37.068,96 €	
Logicofobistes	4.498,70 €	
Ossos	15.000,00 €	62.380,01 €

PROGRAMA ACCESSIBILITAT

Intervencions als museus	41.532,51 €	41.532,51 €
--------------------------	-------------	-------------

PROGRAMA DE COMUNICACIÓ I DIFUSIÓ

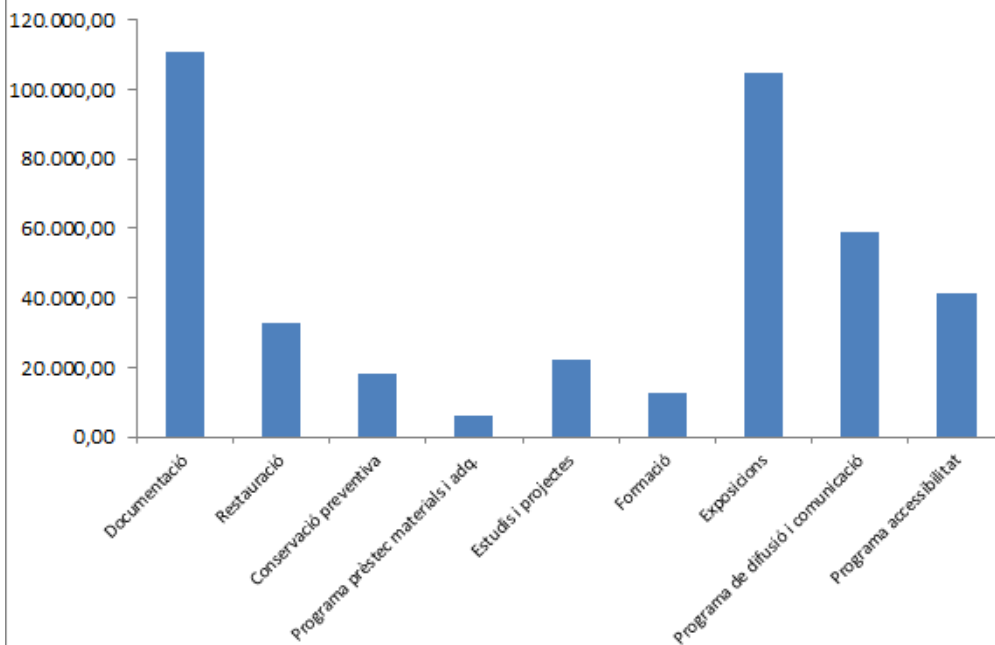
Coincidències insòlites	10.494,06 €	
Publicitat conjunta	48.255,50 €	58.749,56 €

SUBVENCIONS ACTIVITATS

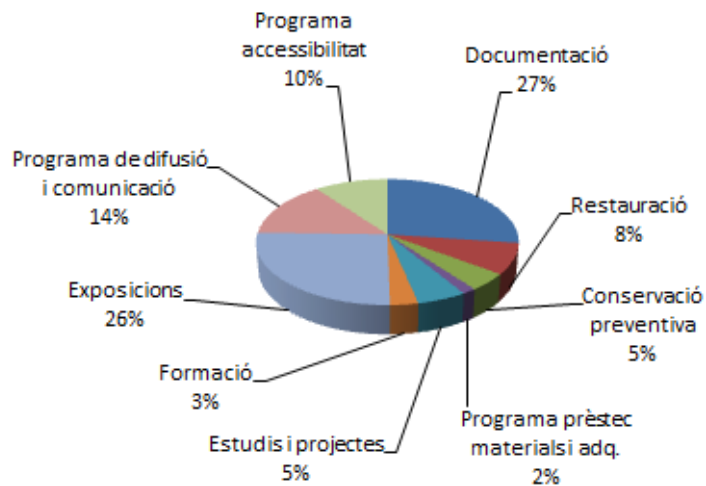
Activitats museus	382.500,00 €	
Ajuts especials museus OPC	67.500,00 €	450.000,00 €

TOTAL		858.083,73 €
--------------	--	---------------------

Resum de despeses 2016, capítols 2, 6 i 7.



Resum de despeses 2016, capítols 2, 6 i 7



4.- RELACIÓ DE MUSEUS

Municipi	Tècnic	Museu	Adreça	C.P.	Telèfon
ARENYS DE MAR	Neus Ribas	Museu d'Arenys de Mar	Carrer de l'Església, 43	08350	937 924 444
ARGENTONA	Oriol Calvo	Museu del Càntir d'Argentona	Plaça de l'Església, 9	08310	937 972 152
BADALONA	Margarida Abras	Museu de Badalona	Plaça Assemblea de Catalunya, 1	08911	933 841 750
BERGA	Alba Perarnau i Cortina	Museu Comarcal de Berga	Carrer de la Mare de Deu dels Àngels, 7	08600	938 211 384
CALDES DE MONTBUI	Anna Monleon	Thermalia. Museu de Caldes de Montbui	Plaça de la Font del lleó, 20	08140	938 654 140
CALDES D'ESTRAC	Pere Almeda Maria Choya	Fundació Palau. Centre d'Art	Carrer de la Riera, 54	08393	937 913 593
CALELLA	Carme Torm i Elies	Museu Arxiu municipal de Calella Josep M. Codina i Bagué	Carrer Escoles Pies, 36-40	08370	937 695 102
CANET DE MAR	Salvador Munraba	Casa Museu Il·lús Domènech i Montaner	Xamfrà rieres Buscarons i Gavarra	08360	937 954 615
CAPELLADES	Victòria Rabal Merola	Museu Molí Paperer	Pau Casals, 10	08786	938 012 850
CARDEDEU	Teresa Blanch	Museu-Arxiu Tomàs Balvey de Cardedeu	Carrer Doctor Daurella, 1	08440	938 713 070
CASTELLBISBAL	Sonia Garcia	Museu de la Pagesia	Carrer Pi i Margall, 13	08755	937 722 622
CERCS	Alba Boixader Aymerich	Museu de les Mines de Cercs	Plaça Sant Romà. Colònia de Sant Corneli	08699	938 249 025

Municipi	Tècnic	Museu	Adreça	C.P.	Telèfon
CERDANYOLA DEL VALLÈS	Txema Romero	Museu d'Art de Cerdanyola. Can Domènech	Carrer de Sant Martí, 88	08290	935 914 130
	Joan Francés	Museu i Poblat Ibèric de Ca n'Oliver	Carrer de València, 19	08290	935 804 500
CORNELLÀ DE LLOBREGAT	Joan Fernández	Museu Palau Mercader	Carretera de l'Hospitalet, s/n (Parc de Can Mercader)	08940	933 770 025
ESPLUGUES DE LLOBREGAT	Roser Vilardell Tarruela	Can Tinturé. Col·lecció de rajola de mostra Salvador Miquel	Carrer de l'Església, 36	08950	934 700 218
		Museu de Ceràmica La Rajoleta	Passatge Puig d'Ossa, s/n	08950	934 700 218
FOLGUEROLES	Carme Torrents	Casa Museu Verdaguer	Carrer Major, 7	08519	938 122 157
GAVÀ	Mònica Borrell	Museu de Gavà	Plaça Dolors Clua, 13-14	08850	932 639 610
		Parc Arqueològic Mines de Gavà	Carrer de Jaume I, 7	08850	932 639 620
GRANOLLERS	Josep Muntal	Museu de Granollers	Carrer Anselm Clavé, 40-42	08401	938 426 840
	Antoni Arrizabalaga	Museu de Ciències Naturals de Granollers	Carrer Palaudàries, 102	08402	938 613 995
HOSPITALET DE LLOBREGAT	Josep Maria Solias	Museu de l'Hospitalet	Carrer Joan Pallarés, 38	08901	934 036 110

Municipi	Tècnic	Museu	Adreça	C.P.	Telèfon
IGUALADA	Glòria Escala i Romeu	Museu de la Pell d'Igualada i Comarcal de l'Anoia	Carrer del Doctor Joan Mercader, s/n	08700	938 046 752
		Museu del Traginer	Carrer Traginers, 5	08700	938 048 852
MANLLEU	Carles Garcia	Museu del Ter	Passeig del Ter, 2	08560	938 515 176
MANRESA	Francesc Vilà i Noguera	Museu Comarcal de Manresa	Via Sant Ignasi, 40	08240	938 741 155
MARTORELL	Montse Farreny Agràs	L'Enrajolada. Casa Museu Santacana	Carrer Francesc Santacana, 15	08760	937 742 223
		Museu Municipal Vicenç Ros	Avinguda Vicenç Ros, s/n	08760	937 740 964
		Muxart. Espai d'Art i Creació Contemporanis	Plaça de les Hores, s/n	08760	937 742 223
MASNOU	Cristina Espuga	Museu Municipal de Nàutica del Masnou	Edifici Centre. Carrer Josep Pujadas Truch, 1A	08320	935 571 830
MATARÓ	Anna Capella	Can Serra. Museu de Mataró	El Carreró, 17-19	08301	937 582 401
MOIÀ	Marta Fàbrega	Museu de Moià - Museu Arqueològic i Paleontològic de Moià	Carrer Rafael Casanova, 8	08180	938 209 134
		Parc Prehistòric de les Coves del Toll	pkm. 32, N-141C. (a 6km de Moià en direcció a Vic)	08180	938 209 134
MOLINS DE REI	Maria Eugènia Ripoll	Museu Municipal de Molins de Rei	Carrer del Pintor Fortuny, 55	08750	936 803340
MOLLET DEL VALLÈS	Pepa Ventura	Museu Abelló. Fundació Municipal d'Art	Carrer Berenguer III, 122	08100	935 445 099


Municipi	Tècnic	Museu	Adreça	C.P.	Telèfon
MONTCADA I REIXAC	Mercedes Duran Penedo	Museu Municipal de Montcada	Casa de la Vila. C. Major, 32	08110	935 651 121
MONTMELÓ	Montse Tenas	Museu Municipal de Montmeló	Edifici de Can Caballé. Plaça Joan Miró, s/n	08160	935 721 166
PRAT DE LLOBREGAT	Marga Gómez Inglada	Museu del Prat	Plaça de Catalunya, 39	08820	934 782 858
PREMIÀ DE DALT	Imma Gimferrer	Museu de Premià de Dalt	Riera de Sant Pere, 88. Can Figueres	08338	936 931 574
PREMIÀ DE MAR	Ramon Coll	Museu de l'Estampació de Premià de Mar	Carrer Joan XXIII, 2-8 (Edifici Antiga Fàbrica de Gas)	08330	937 529 197
RIPOLLET	Elena Vilalta	Centre d'Interpretació del Patrimoni Molí d'en Rata	Carrer Molí d'en Rata, 1	08291	935 946 057
RODA DE TER	Maria Ocaña i Subirana	Museu Arqueològic de l'Esquerda	Avinguda Pere Baurier, s/n	08510	938 540 271
RUBÍ	Joan Gallisà Soms	Museu Municipal. El Castell - Ecomuseu Urbà	Carrer Castell, 35	08191	935 887 574
SABADELL	Engràcia Torrella	Museu d'Art de Sabadell	Carrer Doctor Puig, 16	08202	937 257 144
	Joan Comasòlives	Museu d'Història de Sabadell	Carrer de Sant Antoni, 13	08201	937 278 555
SANT ADRIÀ DE BESÒS	Imma Boj	Museu d'Història de la Immigració de Catalunya. Masia de Can Serra	Carretera de Mataró, 124	08930	933 812 606
SANT ANDREU DE LLAVANERES	Lluís Albertí	Museu Arxiu de Sant Andreu de Llavaneres	Carretera de Sant Vicenç de Montalt, 14, Can Caralt	08392	937 929 282
SANT BOI DE LLOBREGAT	Maria Lledó Barreda	Museu de Sant Boi de Llobregat	Carrer del Pont, 7	08830	936 351 250

Municipi	Tècnic	Museu	Adreça	C.P.	Telèfon
SANT CUGAT DEL VALLÈS	Lluís Campins	Museu de Sant Cugat	Jardins del Monestir, s/n	08172	936 759 951
		Museu del Tapís Contemporani Casa Aymat	Carrer Villà, 58	08172	936 759 951
SANT JOAN DESPÍ	Núria Poll	Centre jujol - Can Negre	Plaça Catalunya, s/n	08970	933 737 363
SANTA COLOMA DE GRAMENET	Magda Clavell	Museu Torre Balldovina	Plaça Pau Casals, s/n	08922	933 857 142
SITGES	Vinyet Panyella	Museu Cau Ferrat	Carrer Fonollar, s/n	08870	938 940 364
		Museu Maricel	Carrer Fonollar, s/n	08870	938 940 364
		Museu Romàntic Can Llopis	Carrer Sant Gaudenci, 1	08870	938 942 969
		Fundació Stämpfli	Plaça Ajuntament, 13	08870	
TERRASSA	Sílvia Carbonell	Centre de Documentació i Museu Tèxtil	Carrer Salmeron, 25	08222	937 315 202
	Domènec Ferran i Gómez	Museu de Terrassa. Casa Alegre de Sagrera	Carrer Font Vella, 29-31	08221	937 397 072
TONA	Imma Mestres	Centre d'Interpretació i Jaciment. El Camp de les Lloses	Carrer Pau Casals, 2	08551	938 125 234
VIC	Josep Maria Riba	Museu d'Art de la Pell. Col·lecció A. Colomer Munmany	Carrer de l'Arquebisbe Alemany, 5	08500	938 833 279
VILADECANS	Manuel Luengo	Museu de Viladecans	Carrer Sitges, 1-3	08840	936 351 880

Municipi	Tècnic	Museu	Adreça	C.P.	Telèfon
VILAFRANCA DEL PENEDEÈS	Àngel Hom Bagué	Casa de la Festa Major de Vilafranca del Penedès	Plaça Vall del Castell, s/n	08720	938 900 459
	Xavier Fornos	Vinseum. Museu de les Cultures del Vi de Catalunya	Plaça Jaume I, 1	08720	938 900 582
VILANOVA I LA GELTRÚ	Mireia Rosich	Biblioteca Museu Víctor Balaguer	Avinguda Víctor Balaguer, s/n	08800	938 154 202
		Museu Romàntic Can Papiol	Carrer Major, 32	08800	938 154 202
VILANOVA I LA GELTRÚ -C. C. DEL GARRAF	Mila Arcarons	Centre d'Interpretació del Romanticisme Manuel de Cabanyes	Carrer de la Masia d'en Cabanyes, s/n	08800	938 115 715
VILASSAR DE DALT	Enric Ortega	Museu-Arxiu de Vilassar de Dalt	Carrer Marquès de Barberà, 9 (can Banús)	08339	937 507 488
VILASSAR DE MAR	Montserrat Alier i Soler	Museu Municipal de Vilassar de Mar - Museu de la Marina	Avinguda Eduard Ferrés i Puig, 31	08340	937 502 121
		Museu Monjo	Camí Ral, 30	08340	937 593 639
		Casa Museu Carme Rovira	Passatge Carme Rovira, 30	08340	937 502 121

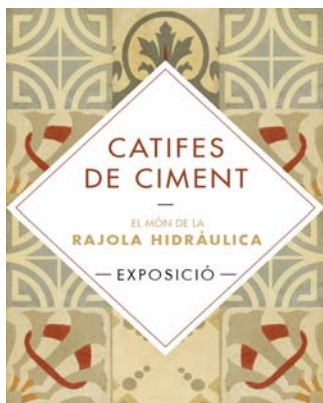
5.- ANNEXOS

5.1 Exposicions itinerants

100 ANYS DE BASQUETBOL A CATALUNYA. Del pati al parquet											
Descripció:											
		<p>Fundació del Bàsquet Català, dins la seva línia de promoció i divulgació del bàsquetbol, i amb motiu del centenari del primer partit documentat a Catalunya, l'any 2013 va produir una exposició commemorativa sota el títol "100 ANYS DE BASQUETBOL A CATALUNYA. Del pati al parquet".</p> <p>L'Oficina de Patrimoni Cultural mitjançant la signatura d'un conveni de col·laboració amb aquesta entitat la posa a l'abast dels museus de la Xarxa de Museus Locals de la província de Barcelona interessats en programar-la.</p>									
Necessitats tècniques:											
<ul style="list-style-type: none">• 100 m² mínim de superfície i 2, 50, d'alçada.• Una de les parets de la sala d'exposicions ha de tenir mínim 11 metres lineals.• Magatzem per embalatges: 2 m²• S'ha de poder foradar les parets i el sostre, per tal de poder penjar-hi diversos elements expositius, com són: plafons, cistella de bàsquet, samarretes amb perxes. Tot aquest material s'instal·la amb cargols fixats a paret.• L'espai expositor ha de proporcionar la sala totalment neta i amb color de paret neutre abans del muntatge.• Il·luminació: llums de sostre.											
Despeses:											
<ul style="list-style-type: none">• L' OPC assumeix les despeses corresponents a muntatge i transport: 900 €. Així com les despeses de l'assegurança.• El museu peticionari es fa càrrec de les despeses de desmuntatge: 507 €. Així com les derivades de la impressió i distribució dels materials de difusió.• Les activitats didàctiques i complementàries són de caràcter opcional. Cas que es programin aquestes van a càrrec del museu receptor.											
Itinerància i visitants:											
<table border="1"><thead><tr><th>Municipi</th><th>Inauguració</th><th>Cloenda</th><th>Visitants</th></tr></thead><tbody><tr><td>Vilassar de Dalt</td><td>08/07/2016</td><td>04/09/2016</td><td>240</td></tr></tbody></table>				Municipi	Inauguració	Cloenda	Visitants	Vilassar de Dalt	08/07/2016	04/09/2016	240
Municipi	Inauguració	Cloenda	Visitants								
Vilassar de Dalt	08/07/2016	04/09/2016	240								

CATIFES DE CIMENT. El món de la rajola hidràulica

Descripció:



Exposició produïda pel Consorci de Patrimoni de Sitges, l'Ajuntament de Sitges i l'Oficina de Patrimoni Cultural, gràcies al préstec de la col·lecció particular de Jordi Griset i d'altres fons museístics procedents d'entitats públiques i privades amb l'objectiu de donar a conèixer els orígens, la tècnica, els principals fabricants de la rajola hidràulica a Catalunya, així com l'evolució del seus dissenys al llarg del temps.

Necessitats tècniques:

- Espai expositiu: 100 m2 aproximadament de superfície.
- Magatzem per a embalatges: 10 m2.
- S'ha de foradar les parets i sostre per la col·locació de les banderoles de presentació i crèdits.
- S'ha de proporcionar la sala totalment neta i amb color de paret neutre abans del muntatge.
- Es necessiten preses de corrent a les parets de la sala per endollar vitrines i caixes de llum
- Il·luminació preferentment des de carril.

Despeses:

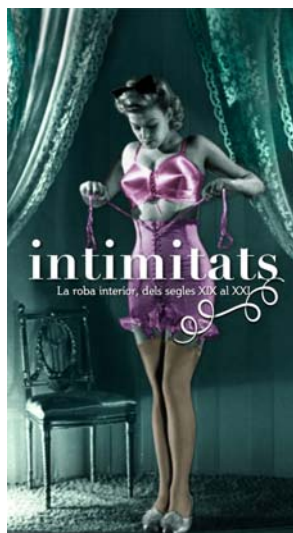
- L'OPC es fa càrrec de les despeses corresponents al muntatge i transport: 2.059,50 € Així com les despeses de l'assegurança.
- El museu peticionari assumeix les despeses corresponents al desmuntatge: 1.000 €. Així com les despeses d'impressió i distribució del materials de difusió.
- Les activitats didàctiques i complementàries són de caràcter opcional. Cas que es programin aquestes van a càrrec del museu receptor.

Itinerància i visitants

Municipi	Inauguració	Cloenda	Visitants
Esplugues	28/01/2016	03/04/2016	1.347
Sabadell	13/04/2016	29/05/2016	604
Canet de Mar	18/06/2016	18/09/2016	1.878
Martorell	23/09/2016	27/11/2016	629
Cornellà	04/12/2016	12/02/2017	

INTIMITATS. La roba interior dels segles XIX al XXI

Descripció:



Exposició produïda pel Museu de Badalona i l'Oficina de Patrimoni Cultural amb l'objectiu de donar a conèixer i posar de relleu, a través de la indumentària íntima d'homes i dones dels segles XIX al XX, els canvis en la moral de la societat i en els valors, en el gust i els corrents estètics i en la cultura general, però també en la tecnologia i l'economia.

Es mostren sobretot peces quotidianes precisament perquè són molt representatives de la societat i dels seus criteris morals. La major part pertanyen al Museu de Badalona, però també n'hi ha d'altres museus i d'alguns particulars que hi han volgut participar.

Necessitats tècniques:

- Espai expositiu: 150 m2 superfície mínima i 280 cm d'alçada mínima
- Magatzem per embalatges: 8 m2 aproximadament.
- S'ha de proporcionar 6 punts de llum distribuïts a l'espai per endollar les vitrines i les tablets que complementen cada àmbit.
- S'ha de proporcionar la sala totalment neta.

Despeses:

- L' OPC assumeix les despeses corresponents al muntatge i desmuntatge: 1.669,80 €. Així com les despeses de l'assegurança
- El museu peticionari assumeix les despeses corresponents al transport: 1.161,60 €. Així com les despeses d'adaptació, impressió i distribució dels materials de difusió.
- Les activitats didàctiques i complementàries són de caràcter opcional. Cas que es programin aquestes van a càrrec del museu receptor.

Itinerància i visitants

Municipi	Inauguració	Cloenda	Visitants
Martorell	21/01/2016	28/02/2016	485
Cornellà	06/03/2016	01/05/2016	863
Santa Coloma de Gramenet	12/05/2016	03/07/2016	737
Igualada	08/07/2016	25/09/2016	787
Calella	22/10/2016	08/01/2017	647

FUGINT DE L'HOLOCAUST. Catalunya i els refugiats jueus de la Segona Guerra Mundial

Descripció:



Exposició coproduïda pel Museu d'Història de Catalunya i l'Oficina de Patrimoni Cultural de la Diputació de Barcelona que recupera la història desconeguda de milers de jueus i jueves que, travessant el Pirineu, escaparen de la política d'extermini duta a terme pel nazisme; alguns ho aconseguiren, d'altres s'hi deixaren la vida.

Els seus objectius són sensibilitzar i rescatar la memòria col·lectiva i homenatjar els refugiats i refugiades i les persones que els van ajudar, protagonistes silenciosos d'aquells fets.

Necessitats tècniques:

- 100 m² mínim de superfície, 2, 80, d'alçada i 30 metres lineals de paret.
- S'ha de proporcionar la sala totalment neta.
- Necessitats elèctriques: La sala ha de disposar preses de llum distribuïdes per a l'espai d'exposició, preferiblement, carrils electricats al sostre.

Despeses:

- L' OPC assumeix les despeses corresponents a:
 - muntatge i desmuntatge: 2.371,92 €
 - adaptació a l'espai expositiu: 471,90 €
 - assegurança
- El museu peticionari es fa càrrec de les despeses de transport: 1.200,00 €. Així com les derivades de la impressió i distribució dels materials de difusió.
- Les activitats didàctiques i complementàries són de caràcter opcional. Cas que es programin aquestes van a càrrec del museu receptor.

Itinerància i visitants:

Municipi	Inauguració	Cloenda	Visitants
Girona. Museu d'Història dels Jueus	29/10/2015	28/02/2016	8.053
El Masnou	22/01/2016	05/03/2016	567
Rubí	24/03/2016	29/05/2016	449
Mataró	15/06/2016	04/09/2016	1.261
Lleida. Institut d'Estudis Ilerdencs	07/09/2016	30/10/2016	1.832
L'Hospitalet de Llobregat	09/11/2016	18/12/2016	784
Sant Boi de Llobregat	22/12/2012	20/03/2017	

GOLS DE TINTA. Futbol i vinyetes a Catalunya des de 1895 fins avui

Descripció:



Exposició concebuda per ser una exposició itinerant, ha estat proposada i produïda pels Museus de Granollers, el Museu de l'Hospitalet de Llobregat i l'Oficina de Patrimoni Cultural de la Diputació de Barcelona amb l'objectiu de donar a conèixer la importància del còmic vinculat al futbol, més enllà dels colors de cada equip.

Necessitats tècniques:

- 120 m² mínim de superfície, 2, 80, d'alçada i 35 metres lineals de paret.
- Magatzem per embalatges: 2m x 2m x 2,30m alçada
- És preferible poder foradar les parets per subjectar els plafons, però és opcional, ja que es poden utilitzar peanyes metàl·liques incloses en l'exposició.
- S'ha de proporcionar la sala totalment neta.
- Necessitats elèctriques: La sala ha de disposar preses de llum distribuïdes per a l'espai d'exposició, preferiblement, carrils electrificats al sostre.
- Espai per projecció

Despeses:

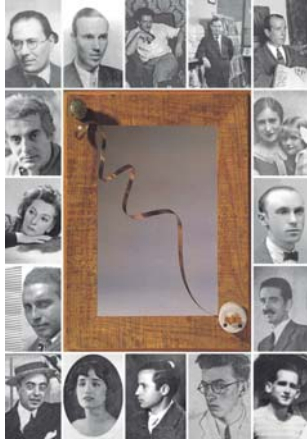
- L'OPC es fa càrrec de les despeses corresponents al muntatge i desmuntatge: 1.964,50 € . Així com les despeses de l'assegurança.
- El museu peticionari es fa càrrec de les despeses de transport: 1.000,00 €. Així com les derivades de la impressió i distribució dels materials de difusió.
- Les activitats didàctiques i complementàries són de caràcter opcional. Cas que es programin aquestes van a càrrec del museu receptor.

Itinerància i visitants

Municipi	Inauguració	Cloenda	Visitants
Granollers	15/09/2016	20/11/2016	2.396
L'Hospitalet de Llobregat	21/12/2016	19/03/2017	

LOGICOFOBISTES 1936 El surrealisme com a revolució de l'esperit

Descripció:



Aquesta exposició ha estat produïda per la Fundació Apel·les Fenosa i adaptada per a la seva itinerància per l'Oficina de Patrimoni Cultural.

L'exposició pretén evocar la mostra LOGICOFOBISTA que va tenir lloc a la Llibreria Catalunya l'any 1936, just abans de l'esclat de la guerra civil. L'interès del projecte rau en la rellevància d'aquesta generació segona del surrealisme, que no va poder consolidar-se per motiu de la guerra i l'exili posterior. També vol commemorar el centenari del naixement del pintor Viola, company d'Apel·les Fenosa en els anys de l'exili, i signant del manifest Logicofobista.

Necessitats tècniques:

- 70 m² aproximadament de superfície i 50 metres lineals de paret.
- Magatzem per embalatges.
- S'ha de poder foradar les parets i el sostre.
- L'espai expositor ha de proporcionar la sala totalment neta i amb color de paret neutre abans del muntatge.
- Il·luminació museu.

Despeses:

- L'OPC assumeix les despeses corresponents a muntatge, transport i desmuntatge: 1.075, 00 €. Així com les despeses de l'assegurança i drets d'autor de la Vegap.
- El museu peticionari es fa càrrec de les despeses d'ampliació de l'exposició, i les derivades de la impressió i distribució dels materials de difusió.
- Les activitats didàctiques i complementàries són de caràcter opcional. Cas que es programin aquestes van a càrrec del museu receptor.

Itinerància i visitants:

Municipi	Inauguració	Cloenda	Visitants
Mataró	18/11/2016	12/02/2017	

OSSOS. Un viatge a l'època medieval de la mà de l'antropologia física

Descripció:



Aquesta exposició ha estat coproduïda pel Museu d'Arqueologia de Catalunya, el Departament de Cultura de la Generalitat de Catalunya i l'Oficina de Patrimoni de la Diputació de Barcelona.

L'exposició "Ossos: un viatge a l'època medieval de la mà de l'antropologia física" ens apropa a les condicions de vida de les poblacions catalanes entre els segles VIII i XV a través de l'estudi de les restes d'esquelets localitzades en jaciments arqueològics bàsicament de la Catalunya Central. L'exposició explica com vivien i morien els nostres avantpassats de l'edat mitjana i aprofundeix en diferents aspectes de la seva vida a partir de la utilització de diverses tècniques de l'antropologia física –la ciència que estudia les restes òssies– i la paleopatologia –la ciència que estudia les malalties que van patir persones o animals del passat. Una part important dels monuments i necròpolis presentades en aquesta mostra varen ser estudiades en col·laboració per membres del laboratori de paleopatologia i paleoantropologia del Museu d'Arqueologia de Catalunya i foren excavats pel Servei del Patrimoni Arquitectònic Local (SPAL) de la Diputació de Barcelona i per altres centres d'investigació i empreses.

Necessitats tècniques:

- Espai expositiu: 100 m2 de superfície aprox.
- Magatzem per a embalatges: 5 m2.
- Accessos: 200 cm alçada mínima i 80 cm amplada mínima.
- S'ha de proporcionar la sala totalment neta abans del muntatge.
- Il·luminació de sala.

Despeses:

- L'OPC es fa càrrec de les despeses corresponents a l'adaptació de l'exposició, desmuntatge, transport, assegurances i drets d'exhibició i reproducció: 1.547,05 € Així com les despeses de l'assegurança.
- El museu peticionari assumeix les despeses corresponents al desmuntatge: 1.000 €. Així com les despeses d'impressió i distribució dels materials de difusió.
- Les activitats didàctiques i complementàries són de caràcter opcional. Cas que es programin aquestes van a càrrec del museu receptor.

Itinerància i visitants

Municipi	Inauguració	Cloenda	Visitants
Barcelona. Museu d'Arqueologia de Catalunya	03/11/2016	22/01/2017	

2016 nombre de visitants

Museus	Visitants
CATIFES DE CIMENT. EL MON DE LA RAJOLA HIDRÀULICA	
Esplugues de Llobregat	1.347
Sabadell	604
Canet de Mar	1.878
Martorell	629
Cornellà (*)	-----
FUGINT DE L'HOLOCAUST.	
Girona. Museu d'Història dels Jueus (Fora xarxa)	8.053
El Masnou	567
Rubi	449
Mataró	1.261
Lleida. Institut d'Estudis Ilerdencs (Fora xarxa)	1.832
L'Hospitalet de Llobregat	784
Sant Boi de Llobregat (*)	-----
GOLS DE TINTA	
Granollers	2.396
L'Hospitalet de Llobregat (*)	-----
INTIMITATS. LA ROBA DELS SEGLES XIX AL XXI	
Martorell	485
Cornellà	863
Santa Coloma de Gramenet	737
Igualada	787
Calella	647
LOGICOFOBISTES	
Mataró (*)	-----
100 ANYS DE BASQUETBOL A CATALUNYA. DEL PATI AL PARQUET	
Vilassar de Dalt	240
OSSOS: UN VIATGE A L'ÈPOCA MEDIEVAL DE LA MÀ DE L'ANTROPOLOGIA FÍSICA	
Barcelona. Museu d'Arqueologia de Catalunya (Fora xarxa) (*)	-----
Total visitants:	23.559

(*) No s'han comptabilitzat les exposicions que han finalitzat al 2017.

5.2.- Préstec d'equips

Moviments dels diferents elements durant l'any 2016

Museu d'Arenys de Mar. Museu Mollfuleda de Mineralogia

	Data recollida	Data retorn
TESTOS		
T-8. 175-H2	01/01/2016	30/06/2016
SUPORTS		
ROLLER-1 SUPORT VISUAL (SUPREME)	01/04/2016	31/05/2016
SUPORTS		
ROLLER-10 SUPORT VISUAL (215X80CM)	02/09/2016	11/10/2016

Museu del Càntir d'Argentona

	Data recollida	Data retorn
ALTRES		
MALETA DE LLUMS 1 - MLL1	01/08/2016	18/10/2016
MALETA DE LLUMS 3 - MLL3	01/08/2016	18/10/2016
MALETA DE LLUMS 2 - MLL2	01/08/2016	18/10/2016
MALETA DE LLUMS 4 - MLL4	01/08/2016	18/10/2016
COMBI TV		
SMART TV LG 55 POLZADES -2-	01/08/2016	18/10/2016
SUPORT PARET: TV I MONITORS -2-	01/08/2016	18/10/2016

Museu de Badalona

	Data recollida	Data retorn
SUPORTS		
ROLLER-11 SUPORT VISUAL (215X80CM)	16/06/2016	26/09/2016

Xarxa de Museus Locals - Oficina Patrimoni Cultural

	Data recollida	Data retorn
ALTRES		
MALETA DE LLUMS 4 - MLL4	02/12/2015	30/04/2016
MALETA DE LLUMS 3 - MLL3	02/12/2015	19/01/2016
VITRINES		
V-4 VITRINA URNA DE 30 X 82 X 52 CM	08/12/2015	11/01/2016
V-6 VITRINA AMB URNA DE 30 X 82 X 52 CM.	08/12/2015	11/01/2016
V-8 VITRINA AMB URNA DE 30 X 82 X 52 CM.	08/12/2015	11/01/2016
V-7 VITRINA AMB URNA DE 30 X 82 X 52 CM.	08/12/2015	11/01/2016
PROJECTORS		
CANÓ DE PROJECCIÓ HITACHI CP-X1	01/01/2016	30/04/2016
VITRINES		
VC4 90 X 90 , VITRINA DE CARTRÓ	14/01/2016	27/01/2016
VC5 90 X 90 , VITRINA DE CARTRÓ	14/01/2016	27/01/2016
VC1 90 X 90 , VITRINA DE CARTRÓ	14/01/2016	27/01/2016
VITRINES		
V-7 VITRINA AMB URNA DE 30 X 82 X 52 CM.	17/02/2016	01/03/2016
V-8 VITRINA AMB URNA DE 30 X 82 X 52 CM.	17/02/2016	01/03/2016
V-4 VITRINA URNA DE 30 X 82 X 52 CM	17/02/2016	01/03/2016
V-6 VITRINA AMB URNA DE 30 X 82 X 52 CM.	17/02/2016	01/03/2016
ALTRES		
MALETA DE LLUMS 3 - MLL3	22/03/2016	30/04/2016
VITRINES		
VC2 60 X 60 , VITRINA DE CARTRÓ	20/04/2016	26/04/2016
VC1 60 X 60 , VITRINA DE CARTRÓ	20/04/2016	26/04/2016
VC1 90 X 90 , VITRINA DE CARTRÓ	20/04/2016	26/04/2016
VITRINES		
VC2 60 X 60 , VITRINA DE CARTRÓ	27/04/2016	02/05/2016
VC1 60 X 60 , VITRINA DE CARTRÓ	27/04/2016	02/05/2016
VC1 90 X 90 , VITRINA DE CARTRÓ	27/04/2016	02/05/2016
PROJECTORS		
NO DISPONIBLE .CANÓ DE PROJECCIÓ	02/05/2016	31/12/2016
VITRINES		
VC2 90 X 90 , VITRINA DE CARTRÓ	10/06/2016	13/06/2016
VC6 90 X 90 , VITRINA DE CARTRÓ	10/06/2016	13/06/2016

Fundació Palau. Centre d'Art

	Data recollida	Data retorn
PROJECTORS		
CANÓ DE PROJECCIÓ HITACHI CPX8/230.249	22/04/2016	06/05/2016
CANÓ DE PROJECCIÓ HITACHI CPX8/230.251	22/04/2016	06/05/2016
CANÓ DE PROJECCIÓ HITACHI CPX8/230.250	22/04/2016	06/05/2016
PROJECTORS		
CANÓ DE PROJECCIÓ HITACHI CPX8/230.249	07/05/2016	20/06/2016
CANÓ DE PROJECCIÓ HITACHI CPX8/230.251	07/05/2016	20/06/2016
CANÓ DE PROJECCIÓ HITACHI CPX8/230.250	07/05/2016	20/06/2016
PROJECTORS		
CANÓ DE PROJECCIÓ HITACHI CPX8/230.250	21/06/2016	26/07/2016
CANÓ DE PROJECCIÓ HITACHI CPX8/230.251	21/06/2016	26/07/2016
CANÓ DE PROJECCIÓ HITACHI CPX8/230.249	21/06/2016	26/07/2016
SUPORTS		
ROLLER-10 SUPORT VISUAL (215X80CM)	09/07/2016	01/09/2016

Thermalia. Museu de Caldes de Montbui

	Data recollida	Data retorn
PROJECTORS		
REPRODUCTOR DVD PIONER 393-3	03/05/2016	25/05/2016
PR-2 PROJECTOR DE VIDEO SHARP VISION	03/05/2016	25/05/2016
CANÓ DE PROJECCIÓ HITACHI CP-X1	03/05/2016	25/05/2016
CANÓ DE PROJECCIÓ EPSON -EMP 1707-2	03/05/2016	25/05/2016
REPRODUCTOR DVD PIONER 393-1	03/05/2016	25/05/2016
REPRODUCTOR DVD PIONER 393-2	03/05/2016	25/05/2016

Museu Arxiu Municipal de Calella Josep M. Codina i Bagué

	Data recollida	Data retorn
VITRINES		
VC1 60 X 60 , VITRINA DE CARTRÓ	06/06/2016	05/10/2016
VC3 60 X 60 , VITRINA DE CARTRÓ	06/06/2016	05/10/2016
VC4 60 X 60 , VITRINA DE CARTRÓ	06/06/2016	05/10/2016
VC2 60 X 60 , VITRINA DE CARTRÓ	06/06/2016	05/10/2016
VC4 90 X 90 , VITRINA DE CARTRÓ	06/06/2016	05/10/2016
VC3 90 X 90 , VITRINA DE CARTRÓ	06/06/2016	05/10/2016
VC5 60 X 60 , VITRINA DE CARTRÓ	06/06/2016	05/10/2016
VC6 60 X 60 , VITRINA DE CARTRÓ	06/06/2016	05/10/2016
VC1 90 X 90 , VITRINA DE CARTRÓ	06/06/2016	05/10/2016
VC1 45 X 45 , VITRINA DE CARTRÓ	06/06/2016	05/10/2016
VC5 90 X 90 , VITRINA DE CARTRÓ	06/06/2016	05/10/2016
VC2 45 X 45 , VITRINA DE CARTRÓ	06/06/2016	05/10/2016

VITRINES

VC5 90 X 90 , VITRINA DE CARTRÓ	06/10/2016	11/01/2017
VC1 90 X 90 , VITRINA DE CARTRÓ	06/10/2016	11/01/2017
VC2 45 X 45 , VITRINA DE CARTRÓ	06/10/2016	11/01/2017
VC6 60 X 60 , VITRINA DE CARTRÓ	06/10/2016	11/01/2017
VC5 60 X 60 , VITRINA DE CARTRÓ	06/10/2016	11/01/2017
VC3 60 X 60 , VITRINA DE CARTRÓ	06/10/2016	11/01/2017
VC3 90 X 90 , VITRINA DE CARTRÓ	06/10/2016	11/01/2017
VC2 60 X 60 , VITRINA DE CARTRÓ	06/10/2016	11/01/2017
VC4 60 X 60 , VITRINA DE CARTRÓ	06/10/2016	11/01/2017
VC4 90 X 90 , VITRINA DE CARTRÓ	06/10/2016	11/01/2017
VC1 45 X 45 , VITRINA DE CARTRÓ	06/10/2016	11/01/2017
VC1 60 X 60 , VITRINA DE CARTRÓ	06/10/2016	11/01/2017

Casa Museu Lluís Domènech i Montaner

	Data recollida	Data retorn
COMBI TV		
SUPORT PARET: TV I MONITORS -1-	18/06/2016	18/09/2016
SMART TV LG 55 POLZADES - 1-	18/06/2016	18/09/2016
VITRINES		
VC2 90 X 90 , VITRINA DE CARTRÓ	29/08/2016	23/09/2016
VC6 90 X 90 , VITRINA DE CARTRÓ	29/08/2016	23/09/2016

Museu d'Història de Cerdanyola - Ca n'Oliver

	Data recollida	Data retorn
COMBI TV		
SMART TV LG 55 POLZADES - 1-	04/11/2015	17/01/2016
SUPORT PARET: TV I MONITORS -1-	04/11/2015	17/01/2016
SUPORTS		
ROLLER-10 SUPORT VISUAL (215X80CM)	14/05/2016	08/07/2016
SUPORTS		
ROLLER-13 SUPORT VISUAL(215X80CM)	05/09/2016	07/10/2016
ROLLER-16 SUPORT VISUAL(215X80CM)	05/09/2016	07/10/2016
ROLLER-14 SUPORT VISUAL(215X80CM)	05/09/2016	07/10/2016
ROLLER-12 SUPORT VISUAL (215X80CM)	05/09/2016	07/10/2016
ROLLER-17 SUPORT VISUAL(215X80CM)	05/09/2016	07/10/2016
ROLLER-15 SUPORT VISUAL(215X80CM)	05/09/2016	07/10/2016

PROJECTORS CANÓ DE PROJECCIÓ HITACHI CP-X1	03/10/2016	01/02/2017
PROJECTORS PR-2 PROJECTOR DE VIDEO SHARP VISION	17/10/2016	30/11/2016

Museu Palau Mercader

	Data recollida	Data retorn
SUPORTS ROLLER-1 SUPORT VISUAL (SUPREME)	04/02/2016	31/03/2016

MEL. Museus d'Esplugues de Llobregat. Can Tinturé. Col·lecció rajola de mostra Salvador Miquel

	Data recollida	Data retorn
COMBI TV SUPORT PARET: TV I MONITORS -1-	18/01/2016	30/03/2016
SMART TV LG 55 POLZADES - 1-	18/01/2016	30/03/2016

Museu del Ter

	Data recollida	Data retorn
PROJECTORS REPRODUCTOR DVD PIONER 393-1	23/09/2015	16/03/2016
CANÓ DE PROJECCIÓ HITACHI CPX8/230.251	23/09/2015	16/03/2016
VITRINES V-5 VITRINA AMB URNA DE 45 X 82 X 52 CM.	23/09/2015	16/03/2016
ALTRES MALETA DE LLUMS 1 - MLL1	17/03/2016	04/04/2016
PROJECTORS REPRODUCTOR DVD PIONER 393-1	17/03/2016	04/04/2016
CANÓ DE PROJECCIÓ HITACHI CPX8/230.251	17/03/2016	04/04/2016
VITRINES V-5 VITRINA AMB URNA DE 45 X 82 X 52 CM.	17/03/2016	06/06/2016

L'Enrajolada, Casa Museu Santacana

	Data recollida	Data retorn
VITRINES		
V-1 VITRINA AMB URNA DE 25 X 70 X 70 CM.	08/03/2016	01/06/2016
V-14 VITRINA AMB URNA DE 25 X 70 X 70 CM.	08/03/2016	01/06/2016
V-16 VITRINA AMB URNA DE 25 X 70 X 70 CM.	08/03/2016	01/06/2016
V-15 VITRINA URNA DE 30X82X82CM	08/03/2016	01/06/2016
V-13 VITRINA URNA DE 30 X 82 X 82 CM.	08/03/2016	01/06/2016
V-3 VITRINA AMB URNA DE 30 X 82 X 82 CM.	08/03/2016	01/06/2016
VITRINES		
V-16 VITRINA AMB URNA DE 25 X 70 X 70 CM.	02/06/2016	22/06/2016
V-3 VITRINA AMB URNA DE 30 X 82 X 82 CM.	02/06/2016	22/06/2016
V-15 VITRINA URNA DE 30X82X82CM	02/06/2016	22/06/2016
V-13 VITRINA URNA DE 30 X 82 X 82 CM.	02/06/2016	22/06/2016
V-14 VITRINA AMB URNA DE 25 X 70 X 70 CM.	02/06/2016	22/06/2016
V-1 VITRINA AMB URNA DE 25 X 70 X 70 CM.	02/06/2016	22/06/2016
COMBI TV		
SUPORT PARET: TV I MONITORS -1-	20/09/2016	29/11/2016
SMART TV LG 55 POLZADES - 1-	20/09/2016	29/11/2016

Museu Municipal de Nàutica del Masnou

	Data recollida	Data retorn
ALTRES		
MALETA DE LLUMS 3 - MLL3	20/01/2016	09/03/2016

Museu Municipal Joan Abelló

	Data recollida	Data retorn
ALTRES		
B250 EVAPORÍMETRE - HUMIDIFICADOR	22/09/2015	29/03/2016
ALTRES		
MALETA DE LLUMS 2 - MLL2	09/12/2015	16/05/2016
ALTRES		
B250 EVAPORÍMETRE - HUMIDIFICADOR	30/03/2016	31/05/2016
ALTRES		
MALETA DE LLUMS 1 - MLL1	17/05/2016	31/05/2016
PROJECTORS		
CANÓ DE PROJECCIÓ EPSON -EMP 1707-2	30/05/2016	21/11/2016
ALTRES		
B250 EVAPORÍMETRE - HUMIDIFICADOR	01/06/2016	17/10/2016

SUPORTS

ROLLER-11 SUPORT VISUAL (215X80CM)	30/09/2016	25/11/2016
------------------------------------	------------	------------

ALTRES

B250 EVAPORÍMETRE - HUMIDIFICADOR	18/10/2016	12/01/2017
-----------------------------------	------------	------------

Museu Municipal de Montcada

	Data recollida	Data retorn
VITRINES		
V-9 VITRINA AMB URNA DE 45 X 40 X 40 CM.	09/05/2016	06/06/2016
VT-21 VITRINA AMB URNA DE AL.60 X L.110 X	09/05/2016	06/06/2016
V-11 VITRINA AMB URNA 45 X 40 X 40 CM.	09/05/2016	06/06/2016
V-10 VITRINA AMB URNA DE 45 X 40 X 40 CM.	09/05/2016	06/06/2016
V-2 VITRINA AMB URNA DE 25 X 70 X 70 CM.	09/05/2016	06/06/2016
VT-25 VITRINA AMB URNA DE AL.60 X L.110 X	09/05/2016	06/06/2016
VT-22 VITRINA AMB URNA DE AL.60 X L.110 X	09/05/2016	06/06/2016
VT-23 VITRINA AMB URNA DE AL.60 X L.110 X	09/05/2016	06/06/2016

Museu de Premià de Dalt

	Data recollida	Data retorn
VITRINES		
VC3 45 X 45 , VITRINA DE CARTRÓ	15/09/2016	20/09/2016

Museu Arqueològic de L'Esquerda

	Data recollida	Data retorn
TESTOS		
T-7. 175-H2	16/09/2016	31/01/2017
T-9. 175-H2	16/09/2016	31/01/2017
T-11. 175-H2	16/09/2016	31/01/2017
T-12. 175-H2	16/09/2016	31/01/2017

Museu Municipal Castell (MMUC)

	Data recollida	Data retorn
DESHUMIDIFICADORS		
D-11 DESHUMIDIFICADOR PL-32	22/03/2016	31/05/2016

Museu d'Art de Sabadell

	Data recollida	Data retorn
COMBI TV		
SUPORT PARET: TV I MONITORS -1-	31/03/2016	17/06/2016
SMART TV LG 55 POLZADES - 1-	31/03/2016	17/06/2016
SUPORTS		
ROLLER-10 SUPORT VISUAL (215X80CM)	12/10/2016	25/11/2016

Museu Arxiu de Sant Andreu de Llavaneres

	Data recollida	Data retorn
VITRINES		
V-12 VITRINA AMB URNA 45 X 40 X 40	23/11/2015	18/01/2016
VC2 60 X 60 , VITRINA DE CARTRÓ	23/11/2015	18/01/2016
V-10 VITRINA AMB URNA DE 45 X 40 X 40 CM.	23/11/2015	18/01/2016
V-9 VITRINA AMB URNA DE 45 X 40 X 40 CM.	23/11/2015	18/01/2016
VC1 60 X 60 , VITRINA DE CARTRÓ	23/11/2015	18/01/2016
V-11 VITRINA AMB URNA 45 X 40 X 40 CM.	23/11/2015	18/01/2016

Museu de Sant Boi. Can Barraquer

	Data recollida	Data retorn
SUPORTS		
ROLLER-1 SUPORT VISUAL (SUPREME)	03/12/2015	31/01/2016

Museu de Sant Cugat. Museu del Monestir

	Data recollida	Data retorn
VITRINES		
V-7 VITRINA AMB URNA DE 30 X 82 X 52 CM.	11/03/2016	13/06/2016
V-6 VITRINA AMB URNA DE 30 X 82 X 52 CM.	11/03/2016	13/06/2016
V-8 VITRINA AMB URNA DE 30 X 82 X 52 CM.	11/03/2016	13/06/2016
VITRINES		
V-4 VITRINA URNA DE 30 X 82 X 52 CM	17/03/2016	13/06/2016
TESTOS		
T-7. 175-H2	04/04/2016	13/06/2016
TESTOS		
T-7. 175-H2	14/06/2016	11/07/2016

VITRINES

V-7 VITRINA AMB URNA DE 30 X 82 X 52 CM.	14/06/2016	11/07/2016
V-4 VITRINA URNA DE 30 X 82 X 52 CM	14/06/2016	11/07/2016
V-8 VITRINA AMB URNA DE 30 X 82 X 52 CM.	14/06/2016	11/07/2016
V-6 VITRINA AMB URNA DE 30 X 82 X 52 CM.	14/06/2016	11/07/2016

VITRINES

VT-25 VITRINA AMB URNA DE AL.60 X L.110 X	01/09/2016	13/11/2016
VT-21 VITRINA AMB URNA DE AL.60 X L.110 X	01/09/2016	13/11/2016
VT-22 VITRINA AMB URNA DE AL.60 X L.110 X	01/09/2016	13/11/2016
VT-20 VITRINA AMB URNA DE AL.60 X L.110 X	01/09/2016	13/11/2016
VT-24 VITRINA AMB URNA DE AL.60 X L.110 X	01/09/2016	13/11/2016
VT-23 VITRINA AMB URNA DE AL.60 X L.110 X	01/09/2016	13/11/2016

VITRINES

VT-24 VITRINA AMB URNA DE AL.60 X L.110 X	14/11/2016	05/12/2016
VT-25 VITRINA AMB URNA DE AL.60 X L.110 X	14/11/2016	05/12/2016
VT-20 VITRINA AMB URNA DE AL.60 X L.110 X	14/11/2016	05/12/2016
VT-22 VITRINA AMB URNA DE AL.60 X L.110 X	14/11/2016	05/12/2016
VT-23 VITRINA AMB URNA DE AL.60 X L.110 X	14/11/2016	05/12/2016
VT-21 VITRINA AMB URNA DE AL.60 X L.110 X	14/11/2016	05/12/2016

Museu de l'Art de la Pell. Col·lecció A. Colomer Munmany

	Data recollida	Data retorn
DESHUMIDIFICADORS		
D-7: DESHUMIDIFICADOR FD96S	01/01/2016	30/06/2016
D-9: DESHUMIDIFICADOR FD96S	01/01/2016	30/06/2016
DESHUMIDIFICADORS		
D-9: DESHUMIDIFICADOR FD96S	01/07/2016	31/12/2016
D-7: DESHUMIDIFICADOR FD96S	01/07/2016	31/12/2016
TESTOS		
T-8. 175-H2	01/07/2016	31/12/2016

5.3.- Redaccionals museus

MUSEUS PER DESCOBRIR

La demarcació de Barcelona amaga excepcionals, diversos i curiosos tresors ocults en racons oberts al públic. Dels quasi setanta museus que concentra la Xarxa de Museus Locals de la Diputació de Barcelona, n'hi ha alguns que són grans desconeguts per la ciutadania als que caldria retre un merescut homenatge, ja que recullen l'ànima i el caràcter d'un poble. En són referents de preservació de la identitat i la memòria col·lectiva i alhora llocs d'aprenentatge i de trobada.

La diversitat és el que defineix millor aquestes col·leccions, aplegades al llarg d'anys d'històries i vicissituds que les fan singulars i úniques. Algunes reflecteixen el geni creatiu i l'habilitat artesanal; d'altres, són resultat de la recerca científica, la curiositat per la natura o el desafiament tecnològic que a vegades comporta l'activitat en un entorn difícil de dominar, com és la mar.

AQUÍ TENIU UNS QUANTS EXEMPLES

MUSEUS ARTESANALS:

MUSEU DE LA PELL. COL·LECCIÓ COLOMER MUNMANY DE VIC

<http://www.museuartpellvic.cat/>

MUSEU DE LA PELL D'IGUALADA

<http://www.igualadaturisme.cat/institucio.php>

MUSEU MARÈS DE LA PUNTA D'ARENYS DE MAR

<http://museu.arenysdemar.cat/ca/pagina/museu-mar%C3%A8s-de-la-punta>

MUSEU MOLÍ PAPERER DE CAPELLADES

<http://www.mmp-capellades.net/>

MUSEUS CIENTÍFICS I TÈCNICS:

FARMÀCIA DEL MUSEU-ARXIU TOMÀS BALVEY DE CARDEDEU

<http://www.museudecardedeu.cat/seccions/col·leccions/farmacia-balvey/>

FARMÀCIA DEL MUSEU-ARXIU MUNICIPAL DE CALELLA

<http://www.calella.cat/adreces-i-telefonos/museu-arxiu-municipal-de-calella-josep-m-codina-i-bague->

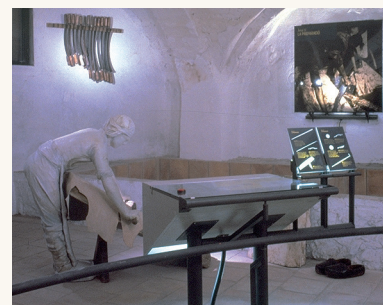
MUSEU DEL TER DE MANLLEU

<http://www.museudelter.cat/>

MUSEU DE LA NÀUTICA DEL MASNOU

<http://www.elmasnouterrademar.cat/museu-nautica.php>

NO DEIXEU DE VISITAR-LOS!



47è CONGRÉS
i ASSEMBLEA
de l'Acadèmia
Internacional
de la Ceràmica
Barcelona 2016
12 al 16 de setembre



MUSEUS PER
**DES
COB
RIR**

La demarcació de Barcelona guarda excepcionals, diversos i curiosos tresors oberts al públic. Entre els quasi setanta museus que coordina la Xarxa de Museus Locals de la Diputació de Barcelona trobem el **Museu de les Mines de Cercs** que treballa per l'estudi, conservació i difusió del patrimoni miner i al mateix temps s'implica amb altres projectes del territori. Forma part del Consorci Ruta Minera, juntament amb els municipis de Fígols i Vallcebre, liderant el projecte del **Centre d'Interpretació de Fumanya**. Aquest projecte es planteja al voltant de l'explotació minera a cel obert de Fumanya, activa entre 1975 i 1985, que va deixar al descobert un impressionant jaciment paleontològic amb més de 3.500 empremtes de dinosaures de més de 65 milions d'anys. La relació entre els dinosaures i el carbó és directa: ells van desaparèixer fa 65 milions d'anys, a finals del Cretaci, que és el període en què es va formar el lignit i en el qual la formació geomorfològica dels Pirineus verticalitza el que havia estat una plana fluvial. Aquesta és l'extraordinària relació entre geologia, mineria i paleontologia: entre els Pirineus, els dinosaures i el carbó.

El jaciment de Fumanya, al terme municipal de Fígols, va ser declarat Bé Cultural d'Interès Nacional el 2005, i forma part de la candidatura que aspira a ser patrimoni natural de la Humanitat de la UNESCO, conjuntament amb altres jaciments d'icnites de la península ibèrica.



< **Museu de les Mines de Cercs** [www.mmcercs.cat]

Podeu trobar més restes paleontològiques a les col·leccions permanents de:
Museu de Ciències Naturals de Granollers [www.museugranollersciencies.org]
Museu de Moià [www.covesdeltoll.com]

No deixeu de visitar-los!

QUAN LES PEDRES PARLEN

La província de Barcelona guarda excepcionals tresors oberts al públic. Entre els quasi setanta museus que coordina la Xarxa de Museus Locals de la Diputació de Barcelona trobem diferents edificis i jaciments arqueològics romans, ibers i medievals gestionats des dels museus.

Els amants de la història i la natura poden gaudir de museus a l'aire lliure tot visitant aquests espais.

A la comarca del Vallès Occidental trobem el poblat ibèric de **Ca n'Oliver**, a Cerdanyola del Vallès. Va estar ocupat entre el 550 i el 50 aC, i va ser un important centre d'acumulació d'excedent agrícola. Hi trobem tres edificis reconstruïts. Podem visitar, també, el Museu on s'exposen més de 500 objectes trobats a les excavacions arqueològiques dels jaciments de Cerdanyola.



Jaciment de l'Esquerda a Roda de Ter

Al Barcelonès, trobem el poblat ibèric **Puig Castellar**, situat a Santa Coloma de Gramenet, que va estar ocupat del segle V al II aC. Gestionat pel Museu Torre Balldovina, s'hi exposen importants vestigis arqueològics d'aquest jaciment. Les excavacions han permès erar un gran nombre d'objectes, alguns dels quals ens indiquen els usos i les funcions dels espais i les activitats que s'hi duïen a terme, com ara l'emmagatzematge, el tissatge, la molta de gra o la metal·lúrgia.

A Roda de Ter, Osona, trobem el jaciment de **l'Esquerda**, situat sobre els espadats del riu Ter que domina el nord-oest de la plana de Vic. Va estar ocupat del segle V al III aC. Destaquen la muralla amb dues torres massisses que flanquejaven l'entrada al poblat i un carrer empedrat que travessava el poble en direcció nord-sud. A Tona, també a la comarca d'Osona, trobem el jaciment museïtzat del **Camp de les Lloses**, que disposa d'un centre d'interpretació que permet conèixer el marc històric on se situen les restes, que formen part del procés de romanització que van dur a la transformació de les estructures indígenes a nivell polític, social, econòmic, ideològic... Cronològicament el situem entre el II-I aC i l'I dC.

Al Maresme hi ha dos jaciments: la vil·la romana de **Torre Llauder** de Mataró, una casa senyorial de finals del segle I aC, construïda segons el model d'explotació agrícola de l'època romana, de la qual actualment se'n conserva el sector més distingit. És

ITINERARI ARQUEOLÒGIC PER TERRES DE BARCELONA



Can Farrerons a Premià de Mar

una de les antenes del Museu de Mataró; i el museu romà a Premià de Mar, **Can Farrerons**, descobert l'any 2000 i obert al públic l'any 2015, és un conjunt arqueològic singular. Es tracta d'un edifici de planta octagonal d'època romana tardana que no té paral·lel exacte en cap altre jaciment arqueològic conegut.

Les **termes romanes** a Caldes de Montbui i a Sant Boi de Llobregat, gestionades des dels respectius museus, ens permeten conèixer com eren aquests espais precursors de les actuals saunes i balnearis.

Pel que fa a les restes medievals destaquen les **esglésies de Terrassa**: Santa Maria, Sant Pere i Sant Miquel, que són el conjunt paleocristià més important de Catalunya i precedent de l'actual seu episcopal.

Museu i poblat ibèric Ca n'Oliver. Cerdanyola del Vallès

<http://museuslocals.diba.cat/museu/1561959>

Museu Torre Balldovina. Santa Coloma de Gramenet

<http://museuslocals.diba.cat/museu/2778547>

Museu de Mataró

<http://museuslocals.diba.cat/museu/1792822>

Museu Arqueològic de l'Esquerda. Roda de Ter

<http://museuslocals.diba.cat/museu/2778502>

Museu del Camp de les Lloses, Tona

<http://museuslocals.diba.cat/museu/1409809>

Thermalia. Museu de Caldes de Montbui

<http://museuslocals.diba.cat/museu/2776994>

Museu de Sant Boi de Llobregat

<http://museuslocals.diba.cat/museu/1625845>

Museu de Terrassa

<http://museuslocals.diba.cat/museu/25>

<http://museuslocals.diba.cat/>

VINE
A CONÈIXER
EL NOSTRE
PATRIMONI,
T'HI ESPEREM!!

i

XARXA DE MUSEUS LOCALS

C/ Comte d'Urgell, 187

Ed. del Rellotge, 1a planta

08036 Barcelona

Tel. 934 022 566

www.museuslocals.diba.cat/

LA CULTURA DE LA MORT

La demarcació de Barcelona guarda tresors excepcionals oberts al públic. Entre els quasi setanta equipaments que coordina la Xarxa de Museus Locals de la Diputació de Barcelona trobem tombes i objectes relacionats amb la mort.

La visió de la mort ha ocupat un lloc important en totes les cultures. Us proposem un recorregut de la cultura funerària, des del Neolític fins a l'època actual, a partir del patrimoni dels museus que formen part de la Xarxa de Museus Locals.

Partint dels enterraments neolítics de les mines de Gavà, veiem com les pràctiques funeràries i alguns objectes poden reflectir les creences i el pensament simbòlic d'aquestes comunitats. La inclusió d'un aixovar funerari en els enterraments fa pensar en una vida després de la mort. Al Museu d'Història de Sabadell podem contemplar un conjunt funerari procedent de la necròpolis d'incineració de la primera edat del ferro (700-550 aC) de Can Piteu – Can Roqueta, a Sabadell. Està format per un vas cinerari central amb tapadora, acompanyat de diversos vasos d'ofrena. A dins de l'urna cinerària s'hi localitzaren un ganivet i una fíbula serpentiforme de ferro.

El culte als esperits dels avantpassats i a les forces de la natura i rituals com la incineració, els enterraments infantils o els caps tallats configuren la complexa religió ibèrica. Els ibers cremaven els seus morts i en dipositaven les cendres directament a terra dins d'una urna o gerra de ceràmica. En el Museu Torre Balldovina de Santa Coloma de Gramenet trobem una reproducció d'un enterrament infantil del jaciment de Puig Castellar.

De l'època romana, trobem el jaciment de Can Trullàs, a Granollers,



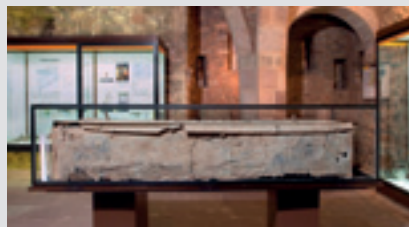
Mines Prehistòriques de Gavà. Collaret de corall vermell trobat al costat d'una persona enterrada



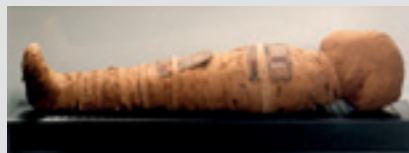
Enterrament infantil, finals S. IV aC, Puig Castellar a Santa Coloma de Gramenet



A l'esquerra: Gerra d'ofrenes. A la dreta: Olleta d'ofrena amb closca d'ou. Necròpoli de Can Trullàs (Granollers), S. II-III dC



Sarcòfag de plom, segles II-IV, Ca n'Anglada (Terrassa)



Mòmia Nesi. Biblioteca Museu Víctor Balaguer de Vilanova i la Geltrú. Tebes (Egipte). Segle VI aC



Conjunt funerari primera edat del ferro. Can Piteu. Sabadell.

PEÑARROYA
MHS 2006

que és la principal de les necròpolis de l'assentament romà dels segles II-III que destaca per l'aixovar de les seves tombes; la recreació de l'enterrament d'un nadó de sexe masculí amb aixovar trobat al jaciment del Camp de les Lloses, a Tona, i també el sarcòfag de plom dels segles II-IV a l'interior del qual es va trobar un esquelet femení i que es pot visitar al castell cartoixa de Vallparadís, a Terrassa.

Al jaciment ibèric i medieval de l'Esquerda, a Roda de Ter, hi ha notícies d'una primitiva església dedicada a Sant Pere, amb una necròpolis de tombes antropomorfes excavades a la roca, avui visibles, que daten del segle X. A Vilanova i la Geltrú podem visitar una mòmia egípcia procedent de Tebes donada a la Biblioteca Museu Víctor Balaguer pel col·leccionista Eduard Toda i Güell, i la capella del Museu Romàntic Can Papiol conserva en una urna el cos de Santa Constança, nena màrtir a causa d'una de les primeres persecucions del Cristianisme a Roma.

Per acabar, podem visitar cementiris. El d'Arenys de Mar, amb escultures de Llimona i Vallmitjana, o el de Cardedeu, dissenyat per Joaquim Raspall.



Museu de Gavà

<http://museuslocals.diba.cat/museu/1488103>

Museu d'Història de Sabadell

<http://museuslocals.diba.cat/museu/42>

Museu Torre Balldovina. Santa Coloma de Gramenet

<http://museuslocals.diba.cat/museu/17>

Museu de Granollers

<http://museuslocals.diba.cat/museu/15>

Tona

<http://museuslocals.diba.cat/museu/1409809>

Roda de Ter

<http://museuslocals.diba.cat/museu/2778502>

Terrassa

<http://museuslocals.diba.cat/museu/24>

Vilanova i la Geltrú

<http://museuslocals.diba.cat/museu/28/>

<http://museuslocals.diba.cat/museu/27>

Arenys de Mar

<http://museuslocals.diba.cat/museu/8031>

Cardedeu

<http://museuslocals.diba.cat/museu/11>

museuslocals.diba.cat

Museus per descobrir

LA RUTA DE L'AIGUA



Conducte d'aigües de Badalona



Bassa del Molí paperer de Capellades



Turbina Fontaine al Museu del Ter de Manlleu

DAVID FAJULA, FONSD
DEL MUSEU DEL TER

La demarcació de Barcelona guarda excepcionals trossos oberts al públic. Entre els quasi setanta equipaments que coordina la Xarxa de Museus Locals de la Diputació de Barcelona trobem diferents edificis i jaciments arqueològics gestionats des dels museus que tenen l'aigua com a protagonista.

L'aigua és un element de la natura amb què l'home manté una relació ben antiga, imprescindible per a la vida, per a la salut i per la indústria.

Us proposem una mirada transversal d'aquest element a partir del patrimoni dels museus que formen part de la Xarxa de Museus Locals.

A l'època romana trobem diferents restes de la relació de l'home amb l'aigua. A l'assentament romà de Can Tacó – Turó d'en Roina (Mons Obervants) de Montmeló grans cisternes recollien aigües pluvials. A Badalona es pot visitar el conducte d'aigües construït amb volta de canó que fou utilitat en època de l'emperador Tiberi (14-37 dC) per tal de proveir la ciutat de Baetulo. És l'única conducció d'aquest tipus que es pot visitar a Catalunya i se'n pot recórrer un tram de 40 m. També trobem diferents termes romanes a Caldes de Montbui (s I-II aC); Badalona (segle I a

C) i Sant Boi de Llobregat (segle II). L'aigua és l'element bàsic de la industrialització a Catalunya. Al Museu del Ter de Manlleu es pot veure en funcionament una de les turbines més antigues del riu. La turbina Fontaine de 1860 mostra com l'energia hidràulica, mitjançant un sistema de transmissió mecànica (els embarrats), posa en marxa quatre màquines relacionades amb el món de la filatura: un aspi de torçar, una màquina d'omplir rodets, una premsa de madeixes i una màquina de fer cordill, també coneguda com a "ballarina". La Bassa que es troba al costat del Museu Molí Paperer de Capellades, és la font natural d'on brolla un cabal de 12 milions de litres diaris, utilitzats com a energia per al funcionament dels 16 molins paperers que treballaven en aquesta zona; L'adoberia de Cal Granotes a Igualada, l'Adoberia de Granollers i el Molí d'en Rata, a Ripollet, són altres exemples de l'aplicació de l'aigua a la industrialització.

El Museu d'Història de Sabadell gestiona el pou de glaç i el Molí de Sant Oleguer que constitueixen una veritable resta arqueològica d'una època en la qual no hi havia fabricació industrial de gel. Al molí es pot contemplar una roda hidràulica en l'emplaçament original.

A Montcada i Reixac trobem La Casa de les Aigües, antiga estació d'extracció i bombeig d'aigües de l'aquífer del Besòs per a l'abastiment d'aigua potable per a la ciutat de Barcelona. Els pous de Montcada, com era coneguda pels barcelonins, va estar en funcionament des del 1878 al 1987.



Badalona. Conducte d'aigües

<http://museuslocals.diba.cat/museu/2776914>

Badalona. Museu de Badalona

<http://museuslocals.diba.cat/museu/6>

Caldes de Montbui

<http://museuslocals.diba.cat/museu/2776994>

Capellades. Museu Molí Paperer

<http://museuslocals.diba.cat/museu/29>

Granollers. Adoberia

<http://museuslocals.diba.cat/museu/2239957>

Igualada. Museu de la Pell d'Igualada i Comarcal de l'Anoia. Adoberia Cal Granotes

<http://museuslocals.diba.cat/museu/2777463>

Manlleu. Museu del Ter

<http://museuslocals.diba.cat/museu/1186282>

Montcada i Reixac. Casa de les Aigües

<http://museuslocals.diba.cat/museu/2777987>

Montmeló. Assentament Romà de Can Tacó

<http://museuslocals.diba.cat/museu/2777873>

Ripollet. Molí d'en Rata

<http://museuslocals.diba.cat/museu/1355046>

Sabadell. Molí de Sant Oleguer

<http://museuslocals.diba.cat/museu/2788507>

Sabadell. Pou de Glaç de Sant Oleguer

<http://museuslocals.diba.cat/museu/2788481>

Sant Boi de Llobregat. Termes Romanes

<http://museuslocals.diba.cat/museu/1625845>

5.4 Recull de premsa



CATALUÑA

‘El museo más grande de Cataluña’ sigue creciendo

Los 67 centros de la Xarxa de la Diputació de Barcelona suben un 17% sus usuarios en 2015

JOSÉ ÁNGEL MONTAÑÉS

Barcelona - 9 AGO 2016 - 12:18 CEST



Ca n'Ortadó, de Cerdanyola del Vallès, la Nit del Museus 2015.

No tiene nombre ni sede única, pero está considerado como el museo más grande de Cataluña. Son los 67 centros ubicados en 52 municipios que forman parte de la [Xarxa de Museus Locals de la Diputació](#) de Barcelona y que cerraron el año pasado de 2015 con un balance positivo en todos los sentidos: Crecieron los usuarios en un 17,6% (1.274.137 personas, el mayor desde la creación de la red en 2001); crecieron los centros adheridos (dos más y 13 nuevos equipamientos); creció la media de visitantes un 14,1%; creció el presupuesto con que contaron estos equipamientos (20,5 millones en total); creció el número de horas de apertura en un 13,3% y creció, incluso, el número de museos que pasaron a tener un director (ahora son 58 de los 67); mientras que los conservadores que trabajan con las colecciones de estos centros: 158 personas (siete más que en 2014) están al cargo de casi un millón de objetos, la mayoría piezas arqueológicas, seguidas

de obras de arte decorativas, patrimonio natural y etnológico. Son algunos de los datos facilitados por la Oficina de Patrimonio Cultural de la Diputación barcelonesa sobre estos centros de proximidad que, como principal característica, trabajan en red con el fin de compartir recursos y disminuir gasto, de ahí su consideración de que se trata de un museo con más de medio centenar de sedes.



Maricel abrió sus puertas en 2015 después de cuatro años cerrado por obras /**MASSIMILIANO MINOCRI**

Según las cifras, el incremento de público se produjo, sobre todo, por el número de usuarios en las actividades organizadas en estos museos: un total de 517.402 personas, que representan un 23,4% con respecto al año anterior. La cifra negativa la pone el número de escolares que acudieron a estos museos en 2015, que representa, lejos de lo que podría pensarse solo el 18% del total y que se mantiene prácticamente estancado con valores similares a 2014 por el descenso de actividades extraescolares generalizada. También retrocede el número de personas que acudieron a ver las 372 exposiciones temporales que se ofrecieron (23 más que en 2014) que descendieron un 1,2%.

“Son cifras buenas. También hay que tener en cuenta que no ha cerrado ningún centro”, destaca Teresa Reyes de la oficina de patrimonio de la Diputación, que destaca que las cifras se deben, sobre todo, a la reapertura de centros [como el Cau Ferrat y el Maricel](#), los dos de Sitges y que ocupan los primeros puestos del *ranking*, después de permanecer cuatro años cerrados por obras. También por la apertura de los nuevos centros, como el de Can Marfá de Mataró, dedicado al género de punto. Otro de los datos a destacar es que el personal que trabaja no ha

disminuido y se ha pasado de 344 personas en 2007 a las 384 de 2015, con una media de 5,73 personas por museo.

Entre los retos para los próximos años: Aumentar el número de objetos registrados e informatizados, ya que las cifras hablan de que solo algo menos de la mitad están inventariados y solo siete de los 67 centros tienen el 100% del fondo catalogado.

ARCHIVADO EN:

Diputación Provincial Barcelona · Museos públicos · Cataluña · Museos · Tiempo libre
· Instituciones culturales · Diputaciones · Administración provincial · Ocio · Cultura · Estilo vida

CONTENIDO PATROCINADO



Todo lo que nadie te querrá contar sobre la jubilación.

(SER FAMILY BANKER)



Ingenio para la vida: Juntos hacia una España 4.0

(SIEMENS)



Profesiones de riesgo para el suelo pélvico

(CENTRADA EN TI)



Este juego de moda es adictivo ¡Ya 15 millones de

(FORGE OF EMPIRES)

Y ADEMÁS...



Van Avermaet le arrebató el triunfo en Montréal a Sagan |

(AS.COM)



Análisis: Toni Kroos recupera menos balones que Casemiro

(AS.COM)



El bonito gesto de una niña con un anciano sin techo que se ha

(HUFFINGTON POST)



Publica las fotos de su hija en coma para concienciar de los

(TIKITAKAS)

recomendado por

© EDICIONES EL PAÍS S.L.

Contacto | Venta | Publicidad | Aviso legal | Política cookies | Mapa | EL PAÍS en KIOSKOyMÁS | Índice | RSS |

Notícies > Detall notícia

Rècord de visitants a la Xarxa de Museus Locals

11/08/2016

Els museus de la Xarxa de Museus Locals (XML) van tenir al llarg de 2015 un total de 1.274.137 visitants, un 17,6% més que l'any anterior.

Això suposa el major increment de públic des de la creació de la Xarxa, l'any 2001. Aquesta xifra representa una freqüentació d'un 48,6% de la població dels 52 municipis adherits a la XML i d'un 23,1% del total de població de la província.

L'increment de visitants s'ha produït de manera molt notable bàsicament en dos segments de públic. En primer lloc destaca la xifra dels usuaris d'activitats organitzades pels museus que, amb 517.402 usuaris, representa un increment d'un 23,4% respecte el 2014 i un 66% respecte fa cinc anys. En segon lloc se situen les visites a les exposicions permanents, que van tenir un creixement d'un 17% amb un total de 585.998 visitants. En contraposició, el públic escolar, que representa un 18% del públic total, es manté pràcticament estancat i amb valors similars als anys anteriors -només va créixer un 2,3%-. Finalment, el públic de les exposicions temporals, tot i l'increment del 6,6% de l'oferta expositiva temporal per part dels museus, ha mostrat un lleu retrocés, amb una disminució d'un 1,2% en relació amb el 2014.

Equipaments renovats

Aquest augment tan rellevant dels visitants dels museus de la XML es podria explicar per diverses causes. D'una banda, per l'obertura de nous equipaments -la XML va passar de 140 a 153 equipaments i extensions el 2015-, alguns de rellevància notable i amb molta capacitat d'atracció turística, com el Cau Ferrat, el Museu Maricel de Sitges (reoberts al públic després de 4 anys de reformes), o el nou Museu del gènere de punt de Mataró. Altres esdeveniments, com la nominació en el cas del Vinseum al Premi "Millor Museu Europeu de l'any 2015" també ha tingut, sens dubte, per a aquest museu, un efecte crida i per tant multiplicador del nombre de visitants. Cal dir que des de la Diputació de Barcelona s'ofereix suport als museus locals per a impulsar accions de renovació i millora de les seves exposicions permanents. En aquest sentit cal destacar el projecte "Fem accessible els museus" i "La Mirada Tàctil" -guardonat en la 9a edició dels Premis Solidaris ONCE Catalunya 2015- que té per objectiu apropar el museu, i en concret la seva exposició permanent, a nous segments de públic, especialment als col·lectius amb dificultats visuals, auditives o de mobilitat.

Pel que fa a l'augment dels usuaris d'activitats, els museus locals incrementen any rere any la seva oferta amb activitats diverses amb l'objectiu d'incrementar l'oferta cultural del país i atraure nous públics que volen viure noves experiències en espais singulars. Des de concerts de música a festivals de poesia, dansa, itineraris, experiències gastronòmiques, o la ja consolidada i exitosa "Nit als museus" són algunes de les propostes que ofereixen els museus, especialment en època estival, per a seduir el públic local i que compten amb un gran èxit de participació tal i com reflecteixen les dades.

Més hores d'obertura al públic

En paral·lel, aquest creixement de les activitats que ofereixen els museus ha implicat de manera directa un increment dels dies i horaris d'obertura- les hores d'obertura del 2015 van augmentar un 13,3% respecte el 2014-. Es pot deduir que aquesta ampliació dels dies i les franges horàries d'obertura haurà contribuït també a incrementar el nombre de visitants.

Però no cal oblidar que aquest augment d'activitat se suma a l'activitat essencial dels museus en tant que institucions patrimonials. Així el 2015 els museus de la XML custodiaven i conservaven prop d'1 milió d'objectes, concretament 993.242, un 3,5% més que l'any anterior.

Cal esmentar que aquesta creixença del servei i de les activitats s'ha realitzat sense comptar amb un increment substancial dels pressupostos globals dels museus locals. Malgrat que el 2015 el pressupost total de la XML, amb 20,5 MEUR i una mitjana de 306.481€ per museu, es va incrementar en un 9,6 % i el d'activitats en un 4%, respecte l'any anterior, aquests imports són encara molt inferiors als dels anys anteriors a la crisi – l'any 2006 la mitjana per museu era de 413.741 euros -.

L'anàlisi dels recursos propis generats permet deduir que l'increment de visitants s'ha traduït en una millora dels ingressos generats per la venda d'entrades, vendes a botiga, contractació d'activitats, etc. Així en el 2015 es van generar un 15% més d'ingressos respecte el 2014, arribant a una capacitat d'autofinançament del 20% -en el 2006 era tan sols el 8%- . Els ingressos propis dels museus han anat augmentant així any rere any, pal·liant la davallada de recursos procedents de les administracions i reforçant per tant la seva autonomia financera.

Aquestes i altres dades han estat elaborades per l'Oficina de Patrimoni Cultural a partir de les enquestes realitzades als 67 museus dels 52 municipis de la província que formen la Xarxa de Museus Locals, i que mostren una radiografia de la situació dels museus locals del territori.

Més informació: Indicadors 2015 de la Xarxa de Museus Locals



[Mapa web](#) / [Avis legal](#) / [Contacte](#) /

1998-2016 Diputació de Barcelona. Rambla de Catalunya, 126, 08008 Barcelona. Tel. 934 022 222

A la tomba de l'emperador

EXPOSICIÓ Els guerrers de Xi'an tornen a Barcelona

El primer emperador de la Xina, Qin Shi Huangdi, només temia la mort. Va cercar tota mena de remeis per esquivar-la, però segurament el mercuri que bevia, assessorat pels seus alquimistes, és el que la va acabar causant. Per si un cas, abans de morir, va ordenar la construcció d'un mausoleu descomunal als afores de Xi'an, destinat a albergar tot el seu exèrcit. El descans etern de l'emperador seria custodiat per 7.000 figures de terracota fetes a mida real, cadascuna amb trets físics que les fan úniques, una tasca extraordinària per al segle III aC.

AMBLA CAÇADORA D'INDIANA JONES

La tomba del primer emperador, però, va caure en l'oblit fins al 1974, quan va sortir a la llum arran d'unes obres. Ara, l'exposició "Terracotta army" que es pot veure al teatre Coliseum de Barcelona, ens permet fer un viatge al cor del mausoleu xinès. La mostra acull una reproducció a mida real d'una part de l'excavació arqueològica i de 150 soldats de terracota. També s'hi organitzen tallers per a nens i es pot veure un audiovisual de més de mitja hora sobre la seva història. **V.F.**



Terracotta army

Teatre Coliseum

Fins al 2 de juny

★★★★

LA XARXA

Museus accessibles

EL FEBRER

passat, la xarxa de museus locals de la Diputació de Barcelona estrenava web i domini propi, amb un disseny adaptat a la reproducció en dispositius mòbils. Des de *museuslocals.diba.cat* l'usuari pot accedir als continguts del "Museu més gran de Catalunya".



I ÉS QUE EL WEB Integra informació de la seixantena de museus que formen part de la xarxa. A més de les novetats i propostes en curs que es poden visitar, l'usuari hi trobarà dades de servei i un extens apartat d'agenda amb totes les activitats que es fan al voltant de les exposicions. S'han integrat cercadors per facilitar la navegació i els apartats de botiga i oferta educativa.

UNA ALTRA OPCIÓ per conèixer el patrimoni museístic, ja no només de la Diputació de Barcelona, sinó de tot Catalunya, és la guia de museus interactiva que vam impulsar des de *Sàpiens*. Si entreu al web *sapiens.cat/ca/museus-de-catalunya.php* podreu consultar o descarregar de franc un document que inclou la ressenya de més de cent equipaments de tot el país, en un format molt agradable visualment que combina text i imatges. **V**

NOVETATS EN CARTELLERA



Mayo de 1940

Dir. Christian Carion

Estrena: 20 de maig (Golem)

En plena Segona Guerra Mundial, milions de francesos fugen de l'avanç imparable dels nazis, que ocupen el país gal. Entre ells, un alemany opositor al Reich, que aconsegueix fugir de la presó i que lluitarà per retrobar-se amb el seu fill enmig del caos del conflicte. Aquest film francès, amb música d'Ennio Morricone, s'estrenarà a finals de mes amb una distribució limitada.



El caso Fritz Bauer

Dir. Lars Kraume

Estrena: 29 d'abril (Caramel Films)

Dotze anys després de la derrota del nazisme, el fiscal Fritz Bauer lluitarà per dur els criminals de guerra als tribunals. Per alguns alemanys, la feina del fiscal és incòmoda perquè remou el passat. Bauer, que també és jueu, trobarà proves que relacionen l'antic oficial nazi Adolf Eichmann a Buenos Aires i iniciarà el procés per jutjar-lo. Encara que això li costi ser acusat de traïció.



MUSEU D'ART DE Cerdanyola

CARRER DE SANT MARTÍ, 88
CERDANYOLA
WWW.CERDANYOLA.CAT/MAC

El MAC s'ubica en un edifici de l'arquitecte Gaietà Buigas que va ser el primer Teatre-Casino dels estiuejants (1894); posteriorment (1912) va ser transformat per Eduard M. Balcells en torre d'estiueig modernista, i entre 1961 i 1999 va acollir els laboratoris farmacèutics Domènech, on es fabricava el «Làpiz Termosán». El museu es va inaugurar el 2009 i té un fons dedicat a artistes vinculats a la ciutat entre el modernisme, el noucentisme i l'*art déco*, com ara l'escultor i il·lustrador Ismael Smith o el pintor Josep de Togores. Destaca el conjunt de les *Dames de Cerdanyola*, una joia del vitrall modernista, que ha estat recentment restaurat gràcies al suport de l'Oficina de Patrimoni Cultural de la Diputació de Barcelona i el Centre de Restauració de Béns Mobles de la Generalitat de Catalunya. Es tracta d'un element d'una gran singularitat, tant pel que fa a l'excel·lent domini tècnic (vitrall esmaltat, esmaltat i grisalla) com per la seva bellesa i qualitat artística en el dibuix, la influència centreeuropea i l'interès de tot el conjunt. Els vitralls pertanyen a la reforma modernista de Balcells, tot i que el disseny definitiu s'atribueix al cercle d'Alexandre de Riquer i l'execució de l'obra al vitraller Ludwig Dietrich von Bearn.



GOLS DE TINTA



Des de la seva popularització a finals del segle XIX, el futbol no només ha aixecat passions entre l'afició, sinó que ha inspirat molts dibuixants que, amb els seus traços i una bona dosi d'humor, han plasmat els clarobscurs d'aquest esport. PER JAUME CAPDEVILA I JORDI RIERA PUJAL



MÉS D'UN SEGLE DE CARICATURES
D'esquerra a dreta, vinyeta de Picarol a *L'Esquella de la Torratxa* (1922) sobre el porter Ricardo Zamora, dibuix d'Opisso al TBO, el Barça de Cruyff celebra la Lliga 1993-94 segons la ploma d'Òscar, i caricatura de Rexach publicada el 1982 per Gin a *El Papus*.



tre lloc del món. Les restrictives dictadures de Primo de Rivera i Franco provoquen que el futbol permeti manifestar uns anhels col·lectius que no era possible vehicular a través de la política.

El futbol ja forma part de la vida quotidiana, i així ho retraten les historietes costumistes de revistes com el *TBO* (1917), *Tío Vivo* (1957), *El DDT* (1951), *Can Can* (1958), amb el talent de dibuixants com Benejam, Urda, Coll, Cifré, Peñarroya, Conti o Muntanya. A la fi del franquisme, l'aparició de la revista *Barrabás* (1972), amb una nova generació d'autors com Ivà, Òscar, Gin o García Lorente, utilitzen la sàtira sobre l'esport per qüestionar també la corrupció cronificada en la resta d'estaments franquistes.

UN ART QUE PERVIU

Actualment, la fotografia i la imatge televisiva han relegat els dibuixos sobre futbol a un pla més secundari. Malgrat això, la vinyeta satírica sobreviu amb força a la nostra premsa esportiva, i algunes interessants iniciatives han utilitzat el talent dels dibuixants per arribar al públic, des del polèmic Jordi Culé fins als populars Barça Toons.

L'exposició "Gols de tinta", produïda per la Diputació de Barcelona i que es podrà veure en diversos museus catalans durant els anys vinents, permet fer un recorregut per una història del nostre futbol amanida amb el talent dels nostres millors artistes. ■

Es primers equips i clubs de futbol a casa nostra apareixen a finals del segle XIX, impulsats per catalans que havien residit fora o per estrangers establerts aquí. En aquests 120 anys la visió de la societat catalana sobre la pràctica de l'esport ha canviat molt. L'exotisme de veure un grup d'adults practicant l'esforç físic per pur entreteniment o per una pretesa vida sana, ha acabat esdevenint un fenomen global, que mou milions de passions... i d'euros. La difusió que els mitjans de comunicació van

fer d'aquest esport ha fet possible la dimensió massiva del futbol actual. Des del principi, revistes i diaris, i més endavant ràdio, televisió i internet, han aconseguit traslladar la passió pel futbol molt més enllà de les grades i la gespa.

Dins de les pàgines de la premsa val la pena recuperar per la seva vàlua gràfica, la mirada dels nostres dibuixants, il·lustradors i humoristes. Més enllà del testimoni que ofereix la crònica periodística o la fotografia, el dibuix sempre aconsegueix afegir una dimensió estètica a l'emoció del futbol, transmetre

una mirada fresca, desimbolta i viva que, en imatges reproduïdes en cartells, pòsters, cromos, diaris, revistes i tota mena de material imprès, han contribuït a crear un poderós imaginari col·lectiu al voltant de la pilota i els seus herois.

DIBUIXAR UNA RIALLA

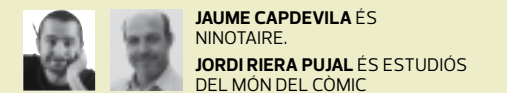
Futbol i humor sempre han tingut una relació molt estreta. Les primeres aproximacions gràfiques a aquest esport són humorístiques. Els dibuixants de *La Campana de Gràcia* (1870) o *L'Esquella de la Torratxa* (1879) fan broma

sobre els excèntrics futbolistes. Però també artistes com Xavier Gosé o Josep Segrelles traslladen amb exuberant plasticitat l'emoció del nou joc a cartells i revistes.

A mesura que avança el segle XX, la creixent difusió de la premsa dedicada exclusivament als esports i el creixent interès del públic pel futbol provoquen que apareguin dibuixants que s'especialitzen en temàtica futbolística, com Passarell, Roca, Ele (pseudònim d'Antoni Alasà) o Bofarull, autors de

sintètics i estafets ninots, o els coloristes i brillants cartells de Cervelló, Carbonell o Giner.

Als anys vint el futbol ha assolit elevadíssimes cotes de popularitat. L'aparició dels primers cracs com Ricard Zamora o Josep Samitier contribueix a fer-ne un espectacle de multituds. Un punt d'inflexió fou la revista *Xut!* (1922) —i el seu hereu *El Once* (1945)—, sota la batuta de Valentí Castany i amb delicioses contraportades d'Opisso, que inaugura la tradició de premsa satírica dedicada a l'esport, fortament arrelada a Catalunya, probablement molt més que no pas a cap al-



PER SABER-NE MÉS

■ L'exposició es podrà veure dins el 20 de novembre al Museu de Granollers: www.museugranollers.org

Agenda

Gratuïta

EXPOSICIÓ



30



0

Exposició 'Gols de tinta. Futbol i vinyetes a Catalunya des del 1895 fins avui'

Del 15 de setembre al 20 de novembre
Granollers

El futbol és un fenomen de masses que aixeca passions i mou milions. Però la fal·lera per aquest esport ve d'antic, tal com testimonien un munt d'il·lustracions, articles, vinyetes i dibuixos que han poblat la premsa esportiva des de fa més de cent anys. La discussió sobre els cracs, pugnes entre entrenadors, polèmiques sobre directives i fitxatges, rivalitats llegendàries... Tot plegat ha estimulat les ments més enginyoses, que n'han fet acudits diversos i han creat generacions de dibuixants d'un gran talent al nostre país.

Un partit dibuixat

L'exposició 'Gols de tinta. Futbol i vinyetes a Catalunya des del 1895 fins avui' neix amb l'objectiu de reivindicar aquest llegat tan ric, amb desenes de vinyetes aparegudes en diaris o en publicacions periòdiques humorístiques de temàtica esportiva.

Impulsada per la Diputació de Barcelona, la mostra itinerant és d'entrada lliure i es podrà veure a partir del 15 de setembre al Museu de Granollers, on també s'organitzaran una taula rodona, una sessió amb caricaturistes i un taller familiar. Un recorregut per la història del futbol català des de la mirada única dels il·lustradors gràfics.



Museu de Granollers

Wikimedia Commons

Més informació al [web](#) del Museu de Granollers.

Hora: De dimarts a dissabte, de 18 a 21 h. Diumenges, d'11 a 14 i de 17.30 a 20.30 h.

COM MILERS DE JUEUS ES VAN ESCAPAR PELS PIRINEUS Catalunya va esdevenir port de sortida per a molts dels jueus que fugien d'una Europa dominada pel III Reich. Nombrosos documents detallen el seu èpic camí muntanya a través i les persones i organismes que els van ajudar a aconseguir-ho. PER LAURA QUERO

Fugint de L'HOLOCAUST



IMATGES: AJUNTAMENT DEL MASNOU

SOTA EL JOU DE HITLER
El poble jueu va patir una intensa persecució entre el 1933 i el 1945. La majoria dels qui es van escapar van emigrar cap a Amèrica i Palestina.

lestina [vegeu Sàpiens 149]. L'OSE va vetllar per en Simha fins al juny del 1944, quan va creuar clandestinament els Pirineus. L'estricta vigilància a banda i banda de la frontera,

la climatologia i l'orografia de la zona feien que la ruta fos perillosa i esgotadora. Després de passar per Lleida i Barcelona, en Simha va partir el 26 d'octubre des del port de Cadis en direcció al futur Estat d'Israel, que, des de l'any 1933, rebia immigració jueva.

Aquest és un dels testimonis que recull l'exposició "Fugint de l'holocaust. Catalunya i els refugiats jueus de la Segona Guerra Mundial". La mostra, organitzada pel Museu d'Història de Catalunya i la Diputació de Barcelona, commemora un episodi silenciats per la història:

com Catalunya va esdevenir camí de pas cap a la llibertat per a milers d'homes i dones que fugien de la persecució i de la mort. L'exposició reuneix les vivències d'una desena de famílies jueves que es van arriscar a emprendre un viatge cap a un futur incert. Alguns van aconseguir escapar-se. És el cas de les famílies de la Paquita Sitzer o la del Víctor Papo. D'altres, com el matrimoni Heilbruner-Levi o la Jenny Kehr, hi van deixar la vida.

Fugint de l'holocaust permet descobrir les diferents rutes clandestines constituïdes a França i a Andorra pels serveis d'informació aliats i que van comptar amb la participació dels veïns de les comarques pirinenques i

d'exiliats espanyols vinculats a l'oposició al franquisme. En aquest context, també va ser fonamental el rol de les organitzacions jueves com l'OSE i l'American Jewish Joint Distribution Committee. A més, la mostra ajuda a comprendre l'altra cara de la moneda, el destí dels qui no podien marxar: les expulsions, les presons i els camps de concentració i d'extermini.

L'exposició compta amb la projecció d'entrevistes realitzades a refugiats i passadors entre els anys 2005 i 2014. També s'hi exhibeix una de les set capses de la Dory Sontheimer, que va descobrir l'assassinat dels seus avis a Auschwitz a partir d'aquests documents originals. Altres objectes exposats són els mapes dels camins dels Pirineus dibuixats a mà per refugiats jueus o un ganivet per defensar-se dels gossos de la policia alemanya. Entre la nombrosa documentació policial exposada, es troba la carta que relata la defunció del filòsof jueu Walter Benjamin, que es va suïcidar a Portbou després de ser interceptat quan intentava sortir de França sense visat. ■

Les organitzacions jueves i el bon fer dels passadors van ser la clau de l'èxit de les rutes d'evasió

MOSTRA ITINERANT EN RUTA PER TOT CATALUNYA

L'exposició *Fugint de l'holocaust. Catalunya i els refugiats jueus de la Segona Guerra Mundial* ha estat organitzada pel Museu d'Història de Catalunya i la Diputació de Barcelona amb motiu de la commemoració dels setanta anys de la fi de la II Guerra Mundial i de l'alliberament dels camps nazis celebrats el passat 2015. La mostra recorda un dels episodis més foscos de la història, en el qual sis dels nou milions de jueus que vivien a Europa van ser assassinats pel règim nazi. Només uns pocs milers van aconseguir escapar creuant els Pirineus. L'exposició, en la qual es poden veure entrevistes a refugiats i passadors, documents originals i una selecció d'objectes utilitzats en la travessa, és un homenatge als fugitius i a les persones que els van ajudar a escapar.

ON ES POT VISITAR L'EXPOSICIÓ

La mostra continuarà el seu viatge arreu de Catalunya fins a mitjan any vinent. Entre la darrerria de març i el maig del 2016 es podrà visitar al Museu Municipal Castell de Rubí. A l'estiu, des del juny fins al setembre, la mostra s'establirà al Museu de Mataró. Des del 3 de novembre fins al 18 de desembre l'acollirà el Museu de l'Hospitalet - L'Harmonia. Des de la darrerria d'aquest any i fins al març del 2017 es podrà visitar a Sant Boi de Llobregat. Des de les acaballes de març i fins al maig es trobarà al Museu Can Oliver de Cerdanyola del Vallès. L'exposició acabarà el seu recorregut al monestir de Sant Cugat. Allà es podrà visitar des de mitjan maig fins a la darrerria de juny. No us la perdeu!



els atacs contra la població jueva produïts la Nit dels Vidres Trencats, el novembre del 1938, van portar la família Arom a abandonar Alemanya. Van instal·lar-se a Bèlgica i, més tard, a França. Després de l'ocupació alemanya, el maig del 1940, el Govern francès de Vichy liderat per Pétain va col·laborar estretament amb el règim nazi, va detenir milers de jueus i els va enviar a camps d'internament com el de Drancy.

D'allà serien deportats als camps d'extermini de l'est d'Europa. Aquest va ser el destí dels pares d'en David i en Simha Arom, que foren assassinats a Auschwitz.

Els germans van córrer una altra sort: en David es va refugiar a Suïssa i en Simha va ser amagat per l'Ouvre de Secours aux Enfants (OSE), una de les organitzacions assistencials jueves que salvava infants de la barbàrie nazi amagant-los en cases d'acollida i facilitant la seva migració als Estats Units o a Pa-





Fugint de l'Holocaust

**Catalunya i els refugiats jueus
de la Segona Guerra Mundial**

**Can Serra
Museu de Mataró**

Del 3 de juny
al 4 de setembre de 2016

Aquesta exposició de la
Xarxa de Museus Locals de la
Diputació de Barcelona
recupera la història
de milers de famílies jueves
que escaparen de la barbàrie nazi
travessant els Pirineus.
Algunes ho aconseguiren,
d'altres hi van deixar la vida.



**Diputació
Barcelona**

www.diba.cat/web/opc/presentacio-holocaust

CATIFES DE CIMENT


Trepitjar obres d'art

EXPOSICIÓ Modernisme aplicat sobre rajoles

Les cases benestants sempre s'han preocupat del terra que trepitjaven. Els paviments ceràmics normalment es cobrien de catifes o estores ricament decorades, però a partir del darrer quart del segle XIX tot va començar a canviar. De França va arribar la tècnica de la rajola hidràulica, que permetia crear trames plenes de color i formes sinuoses amb certa facilitat. La coincidència amb el modernisme va esperonar la creativitat dels artistes que van donar una nova vida als terres, sobre els quals ja no calien catifes.

A l'inici van tenir molt d'èxit els motius heràldics que evocaven l'edat mitjana.

L'EMPREMTA DE GAUDI

En plena expansió de l'Eixample barceloní, també van tenir molta sortida les rajoles hidràuliques. Antoni Gaudí va dissenyar el paviment que decora encara avui el passeig de Gràcia, i també es va crear el disseny clàssic de la rosa que avui ha esdevingut un emblema de la ciutat comtal. De tot plegat en parla l'exposició *Catifes de ciment. El món de la rajola hidràulica*, que és una de les retrospectives més completes que s'ha ofert mai sobre aquesta disciplina. La mostra és itinerant i es podrà veure en diverses poblacions. 



i Del 13 d'abril al 29 de maig es pot veure al Museu d'Art de Sabadell. Doctor Pulg, 16.

és l'ar
més i
En l'e
trobar
mena
prime
o altre
de ma

CAS

Els n
VISITA
l'esgl
d'Em
no es
La so
hom
d'alab
segle
l'Emp
farit
catde

OLO

Art a
Repu
de la
per la
artista
artista
d'ava
Europ
aque:
Ober
most
un dic
quine
artista
gratui

Catifes de ciment

El món de la rajola hidràulica

Casa Museu Lluís Domènech i Muntaner
Canet de Mar
Del 18 de juny
al 18 de setembre de 2016

Aquesta exposició de la
Xarxa de Museus Locals de la
Diputació de Barcelona
ens permet conèixer la rajola hidràulica:
els orígens, els principals fabricants,
la tècnica de fabricació i
l'evolució del disseny.



**Diputació
Barcelona**

www.diba.cat/web/opc/exposicions





Antoni G. Lamolla. *Medrèpora oniricoplàcida*. 1935.
Ramon Marinel·lo. *Noies que es besen*.



La Xarxa de Museus Locals de la Diputació de Barcelona porta “Els Logicofobistes” a Ca l’Arenas i al Museu d’Art de Sabadell

El 18 de novembre a les 19.30 h s’inaugura a Ca l’Arenas, Centre d’Art del Museu de Mataró l’exposició *Els Logicofobistes*, exposició itinerant del programa d’arts visuals de l’Oficina de Patrimoni Cultural (OPC) de la Diputació de Barcelona. La mostra es podrà veure fins al 12 de febrer del 2017. Del 16 de febrer al 23 d’abril s’exposarà al Museu d’Art de Sabadell.

En aquesta ocasió es reconstrueix l’exposició logicofobista que va tenir lloc a Barcelona, a la Llibreria Catalònia, el maig del 1936. L’esclat de la guerra va significar un tall en les expectatives de projecció d’aquest grup surrealista. La majoria dels artistes van haver d’exiliar-se i les obres van desaparèixer majoritàriament. Un dels interessos de la mostra actual és la identificació de les obres desaparegudes, a més de la descripció de la personalitat d’alguns dels logicofobistes, a hores d’ara desconeguts. El Grup Logicofobista va congriar-se arran de la visita de Paul Éluard a Barcelona

el mes de gener del 1936. Éluard venia a impartir unes conferències amb motiu de l’exposició de Picasso a Barcelona, patrocinada per l’ADLAN. El poeta francès va tenir l’oportunitat de connectar amb un grup de joves artistes que es van aplegar amb el nom de Logicofobistes. El projecte havia de tenir una exposició a Barcelona i després una d’itinerant a Madrid i a Tenerife.

Els crítics promotors del projecte van ser Magí Cassanyes, actiu membre de l’ADLAN, i el jove poeta J. Viola Gamón. Tots dos van redactar-ne el manifest, i Viola va optar especialment per un surrealisme al servei de la revolució.

Els artistes formaven part de diversos interessos. Hi havia dos deixebles d’Àngel Ferrant: Ramon Marinel·lo i Jaume Sans (Eudald Serra no hi va participar perquè era de viatge al Japó), i dos artistes del nucli avantguardista lleidatà (l’escultor Leandre Cristòfol i el pintor Antoni G.

Lamolla). Hi havia pintors surrealistes de l’òrbita daliniana empordanesa, com ara Àngel Planell i Joan Massanet. I el pintor Artur Carbonell, de Sitges, bon amic de Cassanyes. També dos íntims col·legues de J. Viola Gamón: Remei Varo i Esteve Francès, i dos artistes poc coneguts, A. Gamboa-Rothwoss, de Sabadell, i Nàdia Sokolova. A més a més, hi van participar artistes de l’escena madrilenya, com ara Àngel Ferrant i Maruja Mallo, i de l’escena canària, com per exemple Juan Ismael. La voluntat del grup era representar una nova generació de surrealistes, més enllà de Miró, Dalí i Óscar Domínguez, i projectar una implicació social del surrealisme. No cal dir que el desenllaç de la guerra va ser letal per als artistes, i també per a les obres.

Aquesta exposició ha seguit un procés de recerca de tots els artistes, i també de les obres que van ser presents en la mostra logicofobista del 1936, i les seves conseqüències. Es parla del Grup ADLAN, de la Llibreria Catalònia, on es presentaven exposicions que dirigia Josep Dalmau; de Paul Éluard, i també es reconstrueixen fidelment moltes de les obres desaparegudes.

L’exposició logicofobista es va ajornar diverses vegades. La inauguració es va preveure pel 15 d’abril, però finalment es va obrir el 4 de maig del 1936.

Els autors que hi van exposar van ser: Artur Carbonell, Leandre Cristòfol, Àngel Ferrant, Esteve Francès, A. Gamboa-Rothwoss, A.G. Lamolla, Ramon Marinel·lo, Joan Massanet, Maruja Mallo, Àngel Planells, Jaume Sans, Nàdia Sokolova, Remei Varo i Juan Ismael.

www.diba.cat/web/opc/exposicions

Una exposició al Museu d'Arqueologia revela com es vivia i de què es moria a l'edat mitjana

Els ossos també parlen

MARTA CASADO
Barcelona

A començaments del segle XX milers d'ossos trobats en excavacions i jaciments van ser descartats de les investigacions arqueològiques. Durant dècades es va considerar que les restes òssies no aportaven informació, ja que aquesta s'obtenia a través de la ceràmica, els estris o altres instruments de l'època. A partir dels anys setanta del segle passat, es van començar a analitzar els ossos, i a través del seu estudi es va aprofundir en les caracterís-



Un visitant observa algunes de les peces de la mostra

tiques de societats ancestrals.

Precisament a aquest objectiu respon l'exposició *Ossos: Un viatge a l'època medieval de la mà de l'antropologia física*, que pretén descobrir a la ciutadania com es pot "llegir a través dels ossos", assegura l'antropòloga Elena García.

La mostra, al Museu d'Arqueologia de Catalunya, exhibeix ossos d'entre els segles VIII i XV pertanyents a esquelets localitzats en jaciments arqueològics situats, bàsicament, a la Catalunya central. A través de l'ús de l'antropologia física –l'estudi dels ossos i les dents– i la paleopatologia –que analitza les malalties que van tenir persones i animals– l'exhibició mostra com van viure i per què van morir els nostres avantpassats.

L'exposició està presidida per Arnau, sobrenom que rep una de les peces protagonistes, un esquelet que es va trobar a Sant Benet de Bages i pertany a algú que va viure entre els segles XII i XIII. Està exposat tal com va ser trobat: amb el cap a l'altura dels peus.

Arnau va ser probablement un noble de l'època –o així ho fa pensar la sepultura privilegiada en què es va trobar–, va patir nombroses fractures cranials, segurament a cop d'espasa, i posteriorment va ser decapitat.

Així mateix, s'exposen altres restes òssies classificades en diferents seccions d'acord amb la in-

formació que proporcionen. Amb referència a la salut i la medicina medieval, es presenten cranis amb fissures, i s'ensenya la diferència entre les fractures mortals i les que no ho van ser. Les primeres mostren talls secs i nets al crani i deixen entreveure un interior porós. Les segones, en canvi, presenten unes vores arrodonides, símbol dels mecanismes que va dur a terme el propi organisme per guarir la lesió. En qualsevol cas, els ossos evidencien que es tractava d'"una societat molt violenta", explica García.

A pocs metres dels cranis fracturats s'exposa una peça qualifica-

Alimentació, costums, malalties i causes de la mort: els ossos són una fabulosa font d'informació

da d'"única" –a més, l'única de l'exposició procedent de fora de Catalunya, de Palència, concretament– que mostra una doble amputació realitzada als braços, segurament com a càstig. A través d'aquests òrgans fins i tot es pot saber sobre les normes de comportament de l'època.

També es pot, per exemple, diferenciar el sexe dels avantpassats a través del còccix i el crani, i, gràcies al fèmur i la mandíbula, es pot saber l'edat de la mort.

La mostra es podrà visitar fins al 22 de gener al Museu d'Arqueologia de Catalunya, que ara també acull *El vi grec: De l'antiguitat als cellers catalans actuals*.●

COINCIDÈNCIES INSÒLITES

L'empremta d'Enric Granados.
Entre el drama i el mite

**Fundació Palau
Caldes d'Estrac**

Del 8 de juliol
a l'1 de setembre de 2016

Coincidint amb el centenari de la mort
d'Enric Granados, diversos museus de la
**Xarxa de Museus Locals de la
Diputació de Barcelona**
presenten una petita mostra sobre
la figura del compositor lleidatà i
l'impacte de la seva mort,
la connexió amb Goya i,
finalment, el seu cercle d'amics.



**Diputació
Barcelona**

www.diba.cat/web/opc/coincidencies_insolites



Aquest lloc web utilitza cookies pròpies i/o de tercers per: l'anàlisi, contingut personalitzat i/o publicitat. Si continues navegant, considerem que acceptes la utilització. Més informació

BONART

bonart revista | bonart actualitat | bonart gestora | bonart agenda

traduccions | subscripcions | publicitat

exposicions | notícies | mercat de l'art | biblioteca | fires | reportatges | entrevistes | concursos | opinió

26/06/2017

qui som | agenda de serveis | contactes



22 setembre 2016

EXPOSICIONS Cerdanyola del Vallès "ANDRÒMINES MIRACULOSES" AL MAC

bonart

La Xarxa de Museus Locals de la Diputació de Barcelona presenta *Andròmines miraculoses* que es podrà visitar al MAC (Museu d'Art de Cerdanyola) fins l'1 de novembre del 2016.

Aquesta petita mostra recull uns quants exemples curiosos de medicaments i aparells procedents del Museu-Arxiu Tomàs Balvey de Cardedeu, del Museu d'Art de Cerdanyola, del Museu de Viladecans i del Museu Palau Mercader de Cornellà de Llobregat que presenten algunes coincidències, potser insòlites, relacionades amb la salut, i que van arribar a aquests museus provinents de col·leccions privades.

Etiquetes: [MAC \(Museu d'Art de Cerdanyola\)](#)

Deixa un comentari

L'adreça electrònica no es publicarà Els camps necessaris estan marcats amb *

Nom *

Correu electrònic *

Lloc web

Comentari

Podeu fer servir aquestes etiquetes i atributs HTML: ` <abbr title=""> <acronym title=""> <blockquote cite=""> <code> <del datetime=""> <i> <q cite=""> <strike> `

Envia un comentari

Cercar



argilla
argentona
fira internacional
de ceràmica

7,8 | 9
de juliol





L'Ajuntament

Guia de la ciutat

Tràmits

Govern obert

Les persones

Cultura, esports i lleure

Participem

Activitat econòmica

La ciutat

Agenda

Notícies

Contacte

Guia de la ciutat

Impresos genèrics

Preguntes freqüents

Seleccioneu l'idioma

Tecnologia de Google Traductor

Ets a: [Inici](#) > [Agenda](#)

Comença la mostra: Mono i Mona. Ramon Casas i L'Anís. Coincidències Insòlites



informació bàsica

Inici: 16/06/2016 17:00 h.

MUSEU DE BADALONA

Adreça: Pl. Assembla de Catalunya, 1

Web: <http://www.museudebadalona.cat>

Telèfon: 933841750

Correu

e.: info@museudebadalona.cat

CP.: 08911

comparteix

descarregar en PDF

documentació

[Agenda d'actes Museu de Badalona maig-setembre 2016](#)

Amb motiu del 150è aniversari del naixement de Ramon Casas, el Museu de Badalona, conjuntament amb el Museu Abelló de Mollet del Vallès, presenta una petita exposició a l'entorn del concurs de cartells convocat el 1897 per Anís del Mono i guanyat per Ramon Casas. La mostra forma part de la sèrie anomenada *Coincidències insòlites*, promoguda per la Diputació de Barcelona, i es porta a terme en el marc de l'any Ramon Casas, organitzat per la Generalitat de Catalunya.

localització



El Museu Abelló inaugura la mostra "Coincidències insòlites. Mono i mona. Ramon Casas i l'anís"

[LIKE?](#)**xip/tv****La televisió local a la carta.****Embed de vídeo**

Afegit el 29 de Septiembre de 2016

Demà s'inaugura al vestíbul del Museu Abelló una petita mostra dels cartells que Ramon Casas va fer per a l'empresa Anís del Mono. Es tracta d'un muntatge conjunt amb el Museu de Badalona que s'emmarca dins del cicle Coincidències insòlites, de la Xarxa de Museus Locals de la Diputació de Barcelona.

Aquest és el cartell guanyador del concurs de que va convocat l'any 1897 pel propietari de la fàbrica de l'Anís del Mono. Es obra de Ramon Casas i porta el títol de "Mono y mona". Ara es pot veure al Museu Abelló en una petita mostra dedicada a aquest artista barceloní, del qual enguany es commemora el 150 aniversari del seu naixement. La mostra forma part de la sèrie de la Xarxa de Museus Locals de la Diputació de Barcelona, Coincidències insòlites.

Entre la seva col·lecció, el Museu Abelló té un esbós original del mico que apareix en alguns dels cartells que Casas va fer per a Anís del Mono. Tot i que entre Abelló i Casas no hi havia cap relació, per el pintor molletà una de les seves passions era el modernisme i per això el Museu compta amb un fons com aquest, amb aquesta ampolla de principis de segle d'Anís del Mono cedida pel Museu de Badalona.

Category:[Mollet del Vallès, Municipis](#)

CULTURA EXPOSICIONS

Dilluns 5 de setembre del 2016

El Museu acull una exposició sobre Enric Granados

Per: Mar Sánchez / Gemma Roig



Cartell de la mostra

'Coincidències Insòlites. L'empremta d'Enric Granados. Entre el drama i el mite' és la mostra itinerant que es pot visitar.

Coincidint amb el centenari de la seva mort diversos museus de la Xarxa de Museus de la Diputació de Barcelona han volgut crear aquesta mostra sobre la figura del músic. Enric Granados, nascut a Lleida l'any 1867 va aconseguir el seu èxit com a pianista i compositor espanyol, sobretot amb la suite *Goyescas*. La tècnica de l'Oficina de Patrimoni Cultural de la Diputació, Marta Llach, explica la relació entre Granados i Tórtola Valencia, ballarina espanyola a qui Granados va dedicar la composició *Danzas Gitanas*, i de qui el Museu d'Arenys té un ventall.

L'objectiu d'aquesta mostra itinerant és posar en comú els fons dels diferents museus que hi participen alhora que ho relacionen amb la vida i obra de Granados. D'aquesta manera s'estableixen relacions i es coneixen nous personatges.

A la mostra s'exposen diferents documents gràfics i escrits que exemplifiquen la importància de Granados com a compositor, un gravat original de Goya i Ismael Smith així com el ventall de sansa de Tórtola Valencia. En el cas d'Arenys la mostra es podrà veure fins a l'11 d'octubre. Tot seguit viatjarà a Sabadell per acabar, finalment, a Mollet del Vallès.

NAZIS A BARCELONA

Mireia Capdevila i Francesc Vilanova



L'AVENÇ


[QUI SOM](#)
[L'AVENÇ](#)
[ELS MARGES](#)
[LLIBRES](#)
[ACTUALITAT](#)
[BLOG](#)

L'AVENÇ RECOMANA

AUTORIA CONTRA L'AUTORITAT #DIAORWELL

LA FE GRAVADA. RELIGIÓ, ART I CONFLICTE A EUROPA I BARCELONA, SEGLES XVI-XVII

LA BARCELONA DEL GATCPAC. ITINERARI PER L'ARQUITECTURA D'AVANTGUARDA

EL SEGREST DE L'AUTOBÚS A TORRE BARÓ

NOSALTRES, EL POBLE

REPTES I OPORTUNITATS DE LA RECERCA LOCAL A BARCELONA

SANG NOVA, DE MARIAN VAYREDA

CONSTRUCCIÓ IDENTITÀRIA CATALANA I IMMIGRACIÓ A CATALUNYA

D'ARGELERS A CALAIS. ELS NO-LLOCS DE L'EXILI, L'EXILI COM A NO-LLOC

EL MUSEU PRESENTA...

DIA INTERNACIONAL DELS ARXIUS

EL MUSEU ROMÀNTIC CAN PAPIOL

ACTE D'HOMENATGE I RECORD DE LA FIGURA DE FRANCESC BOIX

40 ANIVERSARI DEL RETORN DEL PRESIDENT TARRADELLAS

LA IAIA NO HI TOCA AL CLUB DE LECTURA DE LLEGIR EN CATALÀ

EL NÚMERO DE JUNY, PUBLICAT

III JORNADES NACIONALS DE PATRIMONI ETNOLÒGIC

Enric Granados: entre el drama i el mite

Redacció L'Avenç

dilluns, 18 de juliol del 2016



L'exposició "**L'empremta d'Enric Granados. Entre el drama i el mite**", organitzada per commemorar el centenari de la mort del compositor, visitarà diversos museus de la província de Barcelona [+]

En el marc del programa "Coincidències insòlites", que reuneix peces de diversos museus de la Xarxa de Museus Locals de la Diputació de Barcelona, aquesta exposició en memòria d'Enric Granados (1867-1916) presenta un recorregut que aborda la seva figura i l'impacte de les seves composicions en el panorama musical.

A partir del fons vinculat al músic lleidatà que s'ha pogut reunir, s'ha organitzat una mostra dividida en tres grans blocs. "El cant del cigne. Splendor i mort de Granados" presenta breument la seva vida i l'impacte de la seva mort en plena Primera Guerra Mundial. Seguidament, "Goyescas i Granados" es centra en la relació de l'artista amb les creacions de Francisco de Goya y Lucientes, una important inspiració per les seves composicions. Finalment, podreu conèixer les amistats intel·lectuals i artístiques de Granados a "El cercle de Granados".

La mostra es podrà visitar a la Fundació Palau de Caldes d'Estrac (Del 8 de juliol a l'1 de setembre del 2016), al Museu d'Arenys de Mar (Del 2 de setembre a l'11 d'octubre del 2016), al Museu d'Art de Sabadell (De l'11 d'octubre al 25 de novembre del 2016) i al Museu Abelló de Mollet del Vallès (Del 25 de novembre del 2016 al 26 de febrer del 2017).

INFORMACIÓ:

Data: fins al 26 de febrer de 2017

Lloc: Fundació Palau (Riera, 54, Caldes d'Estrac), Museu d'Arenys de Mar (Església, 43, Arenys de Mar), al Museu d'Art de Sabadell (Doctor Puig, 16, Sabadell) i al Museu Abelló (Berenguer III, 122, Mollet del Vallès).

PER SABER-NE MÉS:

Podreu descobrir qui era Enric Granados a "Granados, enmig del Modernisme català i el Nacionalisme espanyol", article de Joaquim Rabaseda dins del Mirador de **L'Avenç núm. 421**.

Consulteu el fulletó de l'exposició [aquí](#).

L'ARXIU DE L'AVENÇ

Des del web pots consultar tots els articles, revistes i llibres publicats des de 1977.

LA BOTIGA DE L'AVENÇ

Des de l'espai BOTIGA del web pots adquirir els llibres i revistes disponibles.

L'exposició 'L'empremta d'Enric Granados. Entre el drama i el mite' al Museu d'Art de Cerdanyola

Per **Redacció** - 16 maig, 2016



Foto: DIBA

La mostra es podrà visitar a Cerdanyola fins al 8 de juliol

El **Museu d'Art de Cerdanyola del Vallès** acull la mostra 'L'empremta d'Enric Granados. Entre el drama i el mite', coincident amb el centenari de la mort del músic. Es tracta d'una exposició que forma part del programa 'Coincidències insòlites', que reuneix peces de diversos museus de la **Xarxa de Museus Locals** de la Diputació de Barcelona amb un nexa en comú.

La figura del compositor lleidatà té una presència destacada a les col·leccions dels museus de la **Xarxa de Museus de la Diputació de Barcelona**. A partir d'aquests fons es planteja un breu recorregut que aborda la seva figura i l'impacte de la seva mort en plena guerra mundial, la font d'inspiració i la connexió amb Goya i, finalment, el seu cercle d'amistats amb intel·lectuals, artistes i personatges de l'època.

En el marc dels actes que Cerdanyola del Vallès dedica a **Enric Granados**, el mateix dissabte 14, a les 19h, tindrà lloc el concert "Enric Granados. Homenatge a un somiador", interpretat per l'**Orquestra Simfònica Victoria de los Ángeles**.

Uso de cookies

El Diari Català utilitza cookies perquè tinguis la millor experiència d'usuari. Si continues navegant estàs donant el teu consentiment per a l'acceptació de les esmentades cookies i l'acceptació de la nostra **política de cookies**.

ACEPTAR

**Diputació Barcelona**

@diba

[Seguir](#)

El Museu d'Art de [#Cerdanyola](#) mostra "L'empremta d'[#EnricGranados](#)" als [#MuseusLocals](#) bit.ly/EGr_CI

14:35 - 12 May 2016 · Cerdanyola del Vallès, Spain

5 2

'L'empremta d'Enric Granados. Entre el drama i el mite' es podrà visitar a Cerdanyola fins al 8 de juliol. Posteriorment, s'instal·larà a la Fundació Palau de Caldes d'Estrac (del 8 de juliol a l'1 de setembre), el Museu d'Arenys de Mar (del 2 de setembre a l'11 d'octubre), el Museu d'Art de Sabadell (de l'11 d'octubre al 25 de novembre) i el Museu Abelló de Mollet del Vallès (del 25 de novembre al 26 de febrer del 2017).

Font: DIBA

[Twitter](#) [Facebook](#) [Google+](#) [Pin It](#)

0

Redacció

www.diaricatala.cat

Uso de cookies

El Diari Català utilitza cookies perquè tinguis la millor experiència d'usuari. Si continues navegant estàs donant el teu consentiment per a l'acceptació de les esmentades cookies i l'acceptació de la nostra [política de cookies](#).

[ACEPTAR](#)

El Museu de l'Hospitalet s'integra en el projecte 'La mirada tàctil'

Un espai multisensorial permet visitar l'exposició a les persones amb discapacitat visual, ceguesa o sordmudesa

El Museu de L'Hospitalet s'ha integrat en el projecte *La mirada tàctil*, que ha posat en marxa l'Oficina de Patrimoni Cultural de la Diputació de Barcelona, amb l'objectiu de garantir l'accessibilitat cultural a tota la població. A partir d'ara, l'exposició *Color, forma i volum* de l'Harmonia disposa d'un espai multisensorial amb llibrets destinats a facilitar la visita a les persones amb discapacitat visual, ceguesa o sordmudesa

L'exposició permet no només mirar sinó també tocar. A una calaixera instal·lada a l'entrada de l'exposició s'han col·locat uns llibrets en braille en català, castellà i anglès amb la informació que hi ha als plafons, que permeten fer un recorregut per l'exposició. Els elements arquitectònics de la mostra permeten que els objectes també es puguin tocar.

En les pròximes setmanes també s'instal·laran codis QR que remetran a vídeos en la llengua de signes per a la comunitat sorda signats i subtitulats per a la comunitat sorda oralista. Els vídeos es penjaran en un canal de Youtube.

El director del Museu, Josep Maria Solías, ha destacat que amb aquesta acció el Servei de Cultura avança en l'eliminació de les barreres arquitectòniques i sensorials per facilitar l'accessibilitat física i cultural de tota la població.

L'Oficina de Patrimoni Cultural de la Diputació de Barcelona va posar en marxa el projecte *La mirada tàctil* l'any 2007 com a element d'inclusió per assegurar l'accessibilitat cultural a tots els visitants. Actualment, hi ha 65 mòduls repartits pels equipaments que formen part de la Xarxa de Museus Locals.

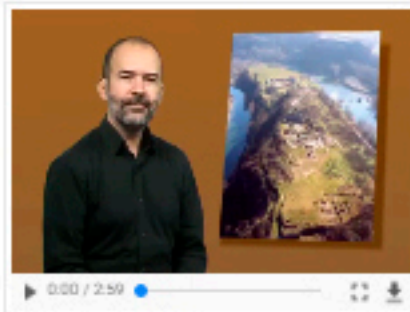


LA MIRADA TÀCTIL



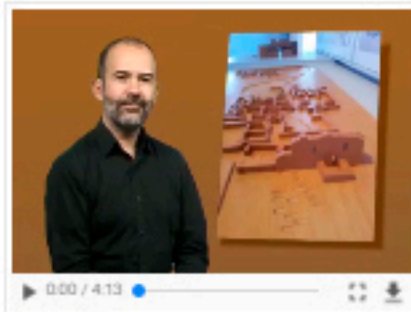
Aquí trobareu uns vídeos del projecte mirada tàctil.

PRESENTACIÓ



MURALLA IBÉRICA

JACIMENT



SAGRERA



MENÚ

Exposició permanent

Exposicions temporals

Horari

Com arribar-hi

Botiga i productes

Material didàctic

El nou Museu

Mirada Tàctil

museus i accessibilitat

dilluns, 19 de setembre de 2016

UNA MIRADA HÀPTICA AL MUSEU DE L'HOSPITALET:

Forma, color i volum



La Mirada Tàctil és una campanya d'accessibilitat cultural de la Xarxa de Museus Locals de la Diputació de Barcelona, que té per objectiu fer accessibles els continguts dels museus de la Xarxa als col·lectius amb discapacitats visuals, auditives i cognitives enriquint la visita del públic "general". En aquest article presentem les millores hàptiques de l'exposició "Forma, color i volum" de l'Espai L'Harmonia a l'Hospitalet.

Habitualment el guió de les exposicions permanents mostra una realitat tremendament visual. En aquest sentit, hi ha una asimetria entre els continguts del museu i el seu potencial hàptic. Aquesta realitat és la que es pretén canviar per introduir nous elements museogràfics que enriqueixin la visita al conjunt d'usuaris però especialment pensats i dissenyats per als visitants amb discapacitats sensorials. Amb aquestes accions es persegueix garantir l'accés als Museus de tots els ciutadans garantint la seva

lliure autonomia. Adaptant els museus a nivell comunicatiu i museogràfic, es potencien, amplien i enforteixen les funcions i rols socials, culturals i cohesionadors dels museus.

En aquest marc, el director del Museu de l'Hospitalet, Josep Maria Solias, ha seleccionat les peces i obres amb més possibilitats tàctils de les exposicions permanents. Les ha singularitzat enriquint el discurs de l'exposició i facilitant l'aproximació visitant-objecte / obra / element patrimonial, potenciant enormement la seva exploració i possibilitats comunicatives.

En aquest projecte, l'acció de La Mirada Tàctil s'ha centrat bàsicament en els diferents sistemes comunicatius en funció dels col·lectius amb dificultats auditives i visuals. En aquesta línia, s'han emprat: des de vídeos en llengua de signes, per als col·lectius sords signants, amb subtítols, per als sords-oralistes, i amb locució, per facilitar encara més la seva usabilitat a la resta d'usuaris, passant pel disseny i producció, guions de visita a macro caràcters, per als usuaris amb baixa visió (visitants de més edat, i usuaris amb dificultats visuals lleus) editats també en el llenguatge braille, per als cecs. Tots aquests guions estan a disposició del públic en tres llengües (català, castellà i anglès).

A nivell de continguts i obres estem especialment contents d'haver facilitat l'accés i la intel·ligibilitat d'un retaule barroc del segle XVI (com a referent cultural de representació artística, amb la seva simbologia conceptual) i, d'altra banda, de la singularització de diferents elements escultòrics de l'antiga església de Mèrida, destacant no només l'element escultòric en si mateix, sinó també la seva funció en el conjunt arquitectònic (claus de volta, impostes, capitells, llindes i gàrgoles).

Aquests guions disposen d'un plànol del recorregut expositiu en els quals s'hi inclouen els espais museogràfics tàctils. El text de cada àmbit de l'exposició inclou algunes làmines en relleu que potencien i ressalten els objectes esmentats. Tots aquests continguts estan vinculats mitjançant codis QR, al canal de youtube "La Mirada Tàctil", on trobem, els vídeos, en locució, ara per ara en versió en català, amb la llengua de signes, amb subtítols.

(<https://www.youtube.com/user/LaMiradaTactil>).

Aquestes accions permeten al visitant amb discapacitats sensorials disposar de referents culturals propers al seu marc de relació i poden ser de gran ajuda per a descobrir aspectes globals i històrics. Més enllà dels usuaris de proximitat o locals aquestes accions també poden ser un revulsiu per al públic turístic que cerca propostes, activitats i visites accessibles.

Grup de treball de Museus i Accessibilitat

QUI SOM

Segueix-nos!

Email address...

Submit

Versión en castellano

Museos y accesibilidad

Etiquetas

- Discapacitat auditiva
- Discapacitat psíquica
- Discapacitat visual
- Diversitat funcional
- Esclerosi múltiple
- Gènere
- Gent gran
- Immigració
- Inclusió social
- Memòria
- Salut mental

Museu Marítim

Cultures del Raval i gastronomia marítima
Passàvem l'estiu a la platja
Visita comentada per a persones amb esclerosi múltiple
Visitant l'exposició Càmeres Submarines
Arrels de mar
Connectats al blau de l'autisme
Galeries de secà
Sessions Dj i d'Spoken words
Mirar i escoltar amb els dits

CCCB

Programa CCCB Alzheimer
Jornada alzheimer i avaluació
Soy cámara. La imatge salvatge
Avaluació Programa Alzheimer
L'activitat a Ramon Llull per a cecs

MNAC

Mapes audiovisuals de la ciutat
La veu i la mirada dels



MUSEU MOLLFULEDA DE MINERALOGIA



Museu d'Arenys de Mar

L'any 1900, Joaquim Mollfuleda i Borrell va fer donació a l'Ajuntament d'Arenys de Mar de la seva col·lecció de minerals, i es va obrir una nova secció del Museu d'Arenys de Mar sota el nom de Museu Mollfuleda de Mineralogia. Fins a la seva mort el maig de 2006, Joaquim Mollfuleda i Borrell es va dedicar a ampliar la col·lecció de minerals del Museu a través de les donacions de molts aficionats a la mineralogia i diverses adquisicions.

Durant la visita podreu contemplar un dels museus monogràfics de caràcter científic més importants de Catalunya. A la primera sala del Museu podeu trobar un espai per introduir-nos a la mineralogia: Què són els minerals? Per què serveixen? On s'obtenen? Trobaràs informacions molt curioses sobre els minerals i les aplicacions: el magnetisme, la duresa, els minerals que necessitem per construir un mòbil o un cotxe... i podràs contemplar una de les característiques més curioses d'alguns minerals: la fluorescència. A la segona sala trobaràs un conjunt de minerals excepcionals distribuïts segons la classificació establerta per Strunz. En aquest espai es poden trobar exemplars de gran valor com el bismut de Villanueva de Córdoba, amb un excepcional cristall esquelètic de 3 cm d'aresta, o la malaquita de Katanga, amb un joc de coloracions i formes de fantasia que fan que sigui una peça remarcable.

La planta superior està dedicada a la mineralogia de Catalunya i és un espai únic per estudiar l'evolució de la mineria catalana on es poden contemplar exemplars de les diferents explotacions mineres del país i dels afloraments naturals: exemplars de les mines de sal de Cardona, les fluorites del Papiol, magnífics exemplars d'aragonita, la diversitat de minerals de la zona del Priorat.

El Museu també disposa d'un mòdul adreçat als invidents i les persones amb dificultats visuals, la mirada tàctil, amb exemplars que es poden manipular i amb textos en Braille.

Compartir

INFORMACIÓ

Museu Mollfuleda de Mineralogia
 carrer de l'Església 37-39
 00850 - Arenys de Mar

Horaris

De dimarts a dissabte d'10 a 13 h i de 16 a 19h.
 Diumenges i festius tot l'any d'11 a 13.

Dies de tancament:

1 i 6 de gener, Divendres Sant, 9 de juliol, 16 d'agost, 24, 25, 26 i 31 de desembre.

Tarifes

Entrada normal: **3,10 €**
 Entrada reduïda: **1,60€**

Per a grups, jubilats, joves amb carnet jove i estudiants amb carnet d'estudiant.

Entrada gratuïta per a membres de l'Associació de Museòlegs de Catalunya, docents degudament acreditats, aturats, escolars acompanyats per tutor, menors de 12 anys i primer diumenge del mes.

L'entrada permet la visita al Museu Marès de la Punta i al Museu Mollfuleda de Mineralogia. Si voleu concertar una visita comentada per als vostres grups podeu fer-lo trucant al 93 792 44 44 o enviant-nos un correu electrònic a museu@arenysdemar.cat



Notícies

- General
- Escola de música
- Promoció econòmica
- Centre de formació d'adults
- Sala polivalent
- Igualtat
- Participació
- Sessions plenàries

Hemeroteca de notícies

Agenda

Galeries de fotos

Publicacions

Xarxes socials

NOVA MAQUETA TÀCTIL A MONS OBSERVANS

12/12/2016

Durant la primera quinzena de desembre s'han dut a terme a Mons Observans els treballs d'instal·lació d'una maqueta tàctil del jaciment.

La maqueta reproduïx a escala l'aspecte que tenia l'antic praesidum roma de Can Tacó a mitjan segle II a de C i forma part d'un nou itinerari de visita per a persones amb discapacitat visual i auditiva impulsat per la Xarxa de Museus Locals de la Diputació de Barcelona. Aquest nou itinerari s'emmarca en un programa d'ajuts de la xarxa que, sota el nom de "La Mirada Tàctil" desenvolupa accions destinades a adaptar les instal·lacions dels museus locals als públics amb discapacitat.

L'escenògraf Jon Berrondo Rekalde va ser l'encarregat de realitzar el projecte de maqueta a partir dels plànols del jaciment i d'elaborar una primera versió en cartró a escala reduïda que va servir de model per la realització de la maqueta definitiva en ferro corten. L'execució es va dur a terme als tallers de la Forja del Vallès a Montmeló i va anar a càrrec dels ferrers Rafael Martínez Navarro i Gemma Casas Parera. Les tasques d'instal·lació van ser efectuades pels operaris de la Brigada d'Obres i Serveis de l'Ajuntament de Montmeló sota la supervisió dels serveis tècnics municipals i del Museu de Montmeló.

La Diputació de Barcelona ha editat, dins el mateix programa d'ajuts de La Mirada Tàctil, un conjunt de vídeos explicatius del jaciment especialment dirigits a persones amb discapacitat visual i auditiva. Els nous vídeos, que ja es poden veure a través de YouTube, ofereixen els continguts adaptats de la visita en audio per a tothom i en el llenguatge dels signes per a la comunitat sorda signant i subtitulats per la comunitat sorda oralista i es podran visualitzar a través de dispositius mòbils. Hi ha un primer vídeo de presentació que descriu el jaciment a partir de la nova maqueta tàctil i els vídeos explicatius per a cadascun dels punts de visita del nou itinerari. L'any 2017 es preveu complementar el recorregut amb la instal·lació d'algunes rèpliques manipulables dels principals elements arqueològics descoberts al jaciment.



Maqueta del jaciment arqueològic de Mons Observans



Maqueta del jaciment arqueològic de Mons Observans



Maqueta del jaciment arqueològic de Mons Observans

Data de modificació: 15/12/2016 21:15:14

Tuit M'agrada 0 Enviar Imprimir

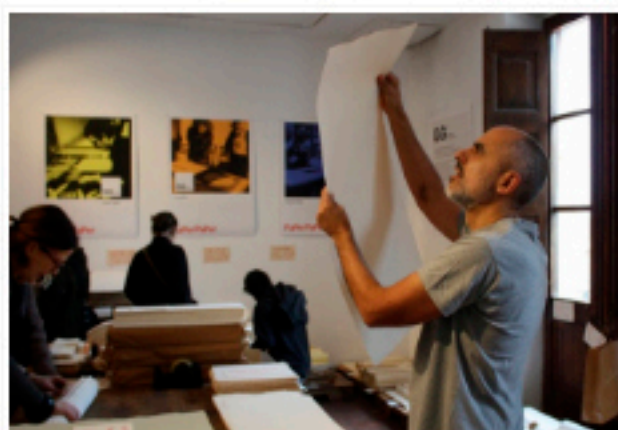
unes mesures antipressions, la dona va encetar a tocar Pere Cabrerat i a escriure amb altura literària *Gostalles de Cardenera*.

Publicat dins de [Notícies](#) | [Deixa un comentari](#)

Els 9 museus més visitats de la Xarxa de Museus Locals

Publicat el 4 agost 2016 per

Els museus de la Xarxa de Museus Locals (XML) van tenir al llarg de 2015 un total de 1.274.137 visitants, un 17,6% més que l'any anterior. Això suposa el major increment de públic des de la creació de la Xarxa, l'any 2001. Aquests són els més visitats.



— Un usuari del Museu Molí Papener de Capellades observant a contrallum la marca daigua d'un paper | Foto: Clàudia Rius

Els museus locals de Catalunya han incrementat els seus visitants de manera molt notable durant el 2015, segons l'Oficina de Patrimoni Cultural. El públic ha augmentat significativament tant en les activitats organitzades pels museus com en les exposicions permanents. Les activitats organitzades han acollit 517.402 usuaris, fet que representa un increment d'un 23,4% respecte el 2014 i un 66% respecte la cinc anys. Quant a les exposicions permanents, els visitants van ser un total de 585.998, creixent en un 17%.

La Xarxa de Museus Locals atribueix l'augment de visitants a l'obertura de nous equipaments, ja que el 2015 se'n van obrir 15. En total, la XML compta amb 153 museus, alguns de rellevància notable i amb molta capacitat d'atracció turística, com el Cau Ferrat i el Museu Maricel de Sitges, reoberts al públic després de quatre anys de reformes; el Vinseum, nominat al premi "Millor Museu Europeu de l'any 2015"; o el nou Museu del gènere de punt de Mataró. La renovació d'infraestructures museístiques es veu afavorida pel suport que la Diputació de Barcelona ofereix als museus locals, com ara el projecte "Fem accessibles els museus" o "La mirada tècil", que tenen per a objectiu apropar els museus a col·lectius amb dificultats visuals, auditives o de mobilitat.

Si bé és veritat que el 2015 el pressupost total de la XML va incrementar en un 9,6%, situant-se en 20,5 milions d'euros i suposant una mitjana de 306.481€ per museu, aquest import és encara molt inferior als dels anys anteriors a la crisi. El 2006, la mitjana per museu era de 413.741€. La reducció del pressupost ha suposat un augment de la capacitat d'autofinançament dels museus, que actualment es troba en el 20%. De fet, el 2015 els museus de la XML han aconseguit generar un 15% més d'ingressos respecte el 2014, sobretot gràcies a la venda d'entrades, les vendes a botiga i la contractació d'activitats.

En contraposició, el públic escolar, que representa un 18% del públic total, es manté pràcticament estancat i amb valors similars als anys anteriors -només va créixer un 2,3%. Finalment, el públic de les exposicions temporals, tot i l'increment del 6,6% de l'oferta expositiva temporal per part dels museus, ha mostrat un lleu retrocés, amb una disminució d'un 1,2% en relació al 2014.

Els museus més visitats de la XML.

Segons dades que la Diputació de Barcelona publica al document "Estadístiques de turisme. Barcelona: ciutat i entorn", nou dels deu museus més visitats de la Diputació de Barcelona són de la Xarxa de Museus Locals. El primer és el Museu de la Ciència i la Tècnica (MNACTEC) de Terrassa, que no forma part de la XML. A continuació us n'ofereim el rànking.

museus i accessibilitat

dijous, 15 de gener de 2015

LA LLENGUA DE SIGNES ALS MUSEUS

Una experiència de la Xarxa de Museus Locals de la Província de Barcelona



Per tal de garantir que les persones sordes signants i oralistes puguin conèixer l'essència dels museus, en aquest any 2014 vàrem presentar una nova acció dins del programa de "La Mirada Tàctil" de la Xarxa de Museus Locals. Es tracta de nous elements comunicatius, realitzats per la Diputació de Barcelona i que compten amb l'assessorament de la Federació de Sords de Catalunya (FESOCA), mitjançant el desplegament de vídeos en la llengua de signes i subtitulat.

Actualment la Xarxa de Museus Locals disposa de 27 mòduls multisensorials distribuïts pels museus de titularitat municipal, on els objectes exposats poden tocar-se per facilitar i potenciar un discurs interpretació tàctil del fons i continguts del museu com element inclusiu per assegurar l'accessibilitat cultural a tothom, però especialment per aquells visitants que presenten dificultats visuals, ceguesa i mobilitat reduïda.

Els elements comunicatius que avui presentem estan pensats per garantir l'accés de la cultura al col·lectiu sord signant i oralista, un col·lectiu poc mimat

en els museus. Es tracta bàsicament de la producció de vídeos amb la llengua dels signes i subtitulats de la presentació del museu i del seu fons. Actualment presenten aquesta millora a 23 museus de la Xarxa: el Museu Mollfuleda de Mineralogia d'Arenys de Mar, Museu del Càntir d'Argentona, Museu de Caldes de Montbui, Museu de les Mines de Cercs, Casa Museu Domènech i Muntaner de Canet de Mar, Museu-Arxiu Tomàs Balvey de Cardedeu, al Poblat Ibèric de Ca n'Oliver i al Museu d'Art de Cerdanyola del Vallès, Museu de ceràmica La Rajoleta d'Esplugues de Llobregat, la Casa Museu Verdaguier a Folgueroles, Parc Arqueològic Mines de Gavà, Museu del Ter de Manlleu, Museu Comarcal de Manresa, Museu de la Nàutica del Masnou, Museu Arqueològic i Paleontològic de Moià - Coves del Toll, Museu Abelló de Mollet del Vallès, el Museu de l'Esquerda a Roda de Ter, el Museu del Tapís de Sant Cugat del Vallès, Museu de Terrassa a la Casa Alegre de Sagrera, el Centre d'Interpretació Camp de les Lloses a Tona, el Museu de la Pell de Vic i Vinseum de Vilafranca del Penedès, la Biblioteca Museu Víctor Balaguer a Vilanova i la Geltrú

Tenim previst a inicis del 2015 incloure el museu L'Enrajolada de Martorell, el Centre d'Interpretació Molí d'en Rata de Ripollet, El Museu d'Arts de Sabadell i El Museu de Sant Boi de Llobregat amb l'objectiu que tots els museus que disposen de mòdul museogràfic de la Mirada Tàctil puguin oferir aquest servei.

Per facilitar la seva màxima difusió, s'ha creat un canal de Youtube anomenat "La Mirada Tàctil", on podem captar-los per telefonia mòbil, utilitzant el senyal en codis QR en el mateix museu. També podem fer-ho a través dels webs dels museus locals, Diputació de Barcelona i Federació de Sords de Catalunya (FESOCA).

El que es persegueix és facilitar l'accés dels diferents canals de percepció, més enllà de la visual i escrita, amb l'objectiu que el visitant pugui escollir, de forma plenament normalitzada, els mecanismes de relació més adequats, per al seu procés d'enriquiment intel·lectual. La importància d'un museu, no només està en el seu fons patrimonial, sinó també en la seva capacitat d'emocionar, generar sensibilitat, motivar i, sobretot, transmetre.

Lluís Rius Font
Tècnic de patrimoni cultural
Oficina de Patrimoni Cultural de la Diputació de Barcelona
riusfl@diba.cat

Grup de treball de Museus i Accessibilitat

QUI SOM

Segueix-nos!

Email address...

Versión en castellano

[Museos y accesibilidad](#)

Etiquetas

- Discapacitat auditiva
- Discapacitat psíquica
- Discapacitat visual
- Diversitat funcional
- Esclerosi múltiple
- Gènere
- Gent gran
- Immigració
- Inclusió social
- Memòria
- Salut mental

Museu Marítim

Cultures del Raval i gastronomia marítima
Passàvem l'estiu a la platja
Visita comentada per a persones amb esclerosi múltiple
Visitant l'exposició Càmeres Submarines
Arrels de mar
Connectats al blau de l'autisme
Galeries de secà
Sessions Dj i d'Spoken words
Mirar i escoltar amb els dits

CCCB

Programa CCCB Alzheimer
Jornada alzheimer i avaluació
Soy cámara. La imatge salvatge
Avaluació Programa Alzheimer
L'activitat a Ramon Llull per a cecs

MNAC

Mapes audiovisuals de la ciutat
La veu i la mirada dels

museus i accessibilitat

dijous, 3 de desembre de 2016

LA MIRADA D'UN PREMI



La Diputació de Barcelona va ser guardonada amb un dels Premis Solidaris ONCE en la seva IX edició. El projecte La Mirada Tàctil va rebre el premi a la millor iniciativa de l'administració pública de Catalunya. El guardó, en paraules de Juanjo Puigcorbó, Diputat delegat de Cultura de la Diputació de Barcelona, "no només fa accessible la cultura a les persones amb discapacitats sensorials i de mobilitat, sinó que fa els museus accessibles a més sentits".

L'objectiu del Programa La Mirada Tàctil és facilitar lectures dels Museus i del patrimoni que vagin més enllà de la lectura en termes visuals. En aquesta línia de treball, La Mirada Tàctil no parteix del discurs visual de la realitat sinó de la percepció tàctil per fer-la entenedora i accessible als col·lectius amb discapacitats visuals i, a l'ensens, enriquir la visita del total de visitants o usuaris. Aquesta voluntat de percebre la realitat més enllà de la percepció visual comporta una reflexió importantíssima. Sovint ens hem obcecat en fer accessible la realitat visual, com si fos l'única possible sense

considerar o estar alerta a la resta de percepcions possibles com a punts de partida possibles als discursos expositius. L'asimetria existent entre els continguts dels museus o exposicions i els discursos i continguts científics que es volen oferir, centrats només en la percepció visual, evidencien i palesen la necessitat d'ampliar les lectures a través d'estratègies, programes, eines obertes als cinc sentits. L'escenari comunicatiu haurà d'obrir-se a un ventall de possibilitats en els que la imaginació i la creativitat seran bàsiques i les diferents percepcions possibles faran d'una banda accessibles els museus, i les exposicions a col·lectius amb diferents graus i tipologies de discapacitat sensorial i, de l'altra, enriquiran l'experiència al conjunt de visitants i usuaris.

Alguns exemples del camí recorregut fins avui:

El museu de Mineralogia d'Arenys de Mar no parteix de la cristal·lografia de les peces, sinó dels discurs sobre els quatre elements, de les creences del filòsof Empèdocles per associar element i tacte. Un meteorit és una de les peces estrella.

A La Casa Museu Verdaguer de Folgueroles descobrim el Verdaguer infant, el viatger i el poeta... podem veure, tocar i percebre la seva cal·ligrafia. Podem interpretar el paisatge mariner del poble del Masnou; el Sabadell industrial de 1910; Conèixer una casa burgesa de Terrassa; Percebre la ciutat medieval de Manresa, el jaciment medieval del Camp de les Lloses a Roda de Ter o les parets geològiques amb restes paleontològiques al Museu de les Mines de Cercs.

27 museus de la Xarxa de Museus Locals permeten tocar objectes i obres originals diversos, des de rajoles medievals, modernistes a ceràmiques ibèriques, àmfores romanes, objectes d'indústria lítica, repliques com una estela ibèrica, un mil·liari romà, la Venus neolítica de Gavà, una figura zoomòrfica medieval fins un uixebti egipci.

A través de La Mirada Tàctil també s'han fet accions adreçades a conèixer tècniques com l'art del vitrall, el de la cera perduda, el del tapís, el del tractament de la pell ... fins i tot saber el procés de com es feien les píndoles.

En el món dels museus d'art, podem tocar un quadre tàctil de Joan Abelló, la bocana del Palau de la Música Catalana de Pablo Gargallo, un quadre de Dionís Baixeras, de Joan Vila Cinca i obres originals de Manolo Hugué.

Tot un univers d'objectes que es poden descobrir a 27 museus de la Xarxa de Museus Locals.

Lluís Rius Font

Grup de treball de Museus i Accessibilitat

QUI SOM

Segueix-nos!

Email address...

Submit

Versión en castellano

Museos y accesibilidad

Etiquetes

- Discapacitat auditiva
- Discapacitat psíquica
- Discapacitat visual
- Diversitat funcional
- Esclerosi múltiple
- Gènere
- Gent gran
- Immigració
- Inclusió social
- Memòria
- Salut mental

Museu Marítim

Cultures del Raval i gastronomia marítima

Passàvem l'estiu a la platja

Visita comentada per a persones amb esclerosi múltiple

Visitant l'exposició Càmeres

Submarines

Arrels de mar

Connectats al blau de l'autisme

Galeries de secà

Sessions Dj i d'Spoken words

Mirar i escoltar amb els dits

CCCB

Programa CCCB Alzheimer

Jornada Alzheimer i avaluació

Soy cámara. La imatge salvatge

Avaluació Programa Alzheimer

L'activitat a Ramon Llull per a cecs

MNAC

Mapes audiovisuals de la ciutat

La veu i la mirada dels

Arriba l'exposició 'Sigaña Segarra. Cruïlla entre Ibèria i Hispània'

És una producció del Museu de la Pell d'Igualada i Comarcal de l'Anoia centrada en la nombrosa i rica cultura material que han donat els treballs arqueològics als Prats de Rei

18-04-2016

Aquesta primavera el Museu de la Pell d'Igualada i Comarcal de l'Anoia exhibeix una exposició excepcional i única sobre el passat més antic dels Prats de Rei: *Sigaña Segarra. Cruïlla entre Ibèria i Hispània*. Es tracta d'una producció del mateix museu, centrada en la nombrosa i rica cultura material que han donat els treballs arqueològics efectuats en aquets municipi, tant els de dècades anteriors com els més recents. La mostra s'inaugurarà aquest divendres, 22 d'abril, a les 19h

L'exposició ha comptat amb l'assessorament científic del Grup de Recerca en Arqueologia, Prehistòria i Història Antiga del Departament d'Història de la Universitat de Lleida (UdL), molt interessat en que la recerca que hi porta a terme dins de l'àmbit acadèmic traspassi aquests límits i tingui el retorn social que es mereix. Als Prats de Rei aquesta actitud no pot tenir millor acollida, ja que té una llarga tradició de cura cap a la seva història. Els pratencs, sabedors de diverses troballes ocorregudes al llarg de segles passats, van impulsar les primeres excavacions en la dècada dels 70 del segle XX i van fundar el Museu Municipal Josep Castellà i Real, per tenir cura dels nombrosos testimonis ibèrics i romans que havien anat apareixent i que feien albirar un cert passat notable. En el cas de les excavacions arqueològiques del 2013, dutes a terme sota la direcció de la investigadora de la UdL Natàlia Salazar en ple nucli antic dels Prats de Rei, les troballes han estat tan espectaculars que han sobrepassat les millors expectatives i han permès concloure que, almenys des de mitjans del s. VI aC, en el lloc va existir un enclavament ibèric emmurallat de gran potència arquitectònica, erigit en un centre polític i econòmic d'entitat, i que aquest va perviure cronològicament i va créixer urbanísticament fins a convertir-se en municipi romà.



L'interès de la població en conservar les restes i donar-les a conèixer, la voluntat del Museu per fer palès el seu vessant de centre patrimonial d'abast comarcal i la total predisposició del Grup de Recerca de la Universitat de Lleida per difondre els resultats que es van obtenint de les investigacions, han confluït en aquesta mostra que posa a l'abast del públic més de cinquanta peces de gran valor. Entre elles destaca una moneda custodiada al Museu Comarcal de Cervera amb la inscripció ibèrica "Sigaña", fragments de ceràmica grega –la més preuada en tot el Mediterrani als segles V i IV aC–, una base de columna d'un imponent monument romà o les inscripcions que certifiquen que l'enclavament ibèric va convertir-se en el municipi romà de Sigarra i que, al segle III dC i ja com a Segarra, seguia gaudint d'un senat local. I, sens dubte, destaca una lauda en mosaic que cobria un sepulcre paleocristià: el fragment conservat, recentment restaurat, és excepcional perquè conté una part d'un crismó; a Catalunya només se'n coneixen dos més, un a Tarragona i l'altre a Barcelona.

Per arribar a tot el públic que vulgui conèixer el passat antic dels Prats de Rei, s'han programat activitats per als centres escolars a partir del 10 de maig, l'activitat familiar *Un matí d'ibers i romans* el 8 de maig i un cicle de xerrades de divulgació sobre les excavacions i la recerca arqueològica durant el mes de juny.

Aquesta exposició es podrà veure al Museu de la Pell fins el dia 3 de juliol, amb entrada gratuïta, de dimarts a divendres de 10 a 14h, dijous i divendres de 16 a 20h i dissabtes, diumenges i festius d'11 a 14 h.

L'exposició ha estat possible gràcies a la col·laboració entre l'Ajuntament d'Igualada, el departament de Cultura de la Generalitat de Catalunya i l'àrea de Cultura, Educació i Esports de la Diputació de Barcelona. També ha comptat amb la col·laboració de l'Ajuntament dels Prats de Rei, del Museu d'Arqueologia de Catalunya - Barcelona, del Museu Comarcal de Cervera i de l'Agrupació Cultural Sigarra, ànima del Museu Municipal Josep Castellà i Real, dels Prats de Rei.

Pertany a: Cultura i patrimoni

