



LES DEIXALLERIES COM A CENTRES DE REUTILITZACIÓ III. APLICACIÓ DEL RD 110/2015.

19a SESSIÓ TÈCNICA D'INTERCANVI D'EXPERIÈNCIES DEIXALLERIES

Organitza:
ASDE – Assessorament i Suport a les Deixalleries
Gerència de Serveis de Medi Ambient
Ajuntament de Viladecans

Viladecans, dimarts 8 de març de 2016

Programa:

- 10:00 **Benvinguda Ajuntament de Viladecans**
JOSE LUÍS ATIENZA - Tinent alcalde
- 10:10 **Presentació de la jornada**
CARMEN MARÍN - ASDE, Assessorament i Suport a les Deixalleries
- 10:20 **Els ens locals i el RD 110/2015 sobre residus d'aparells elèctrics i electrònics. La preparació per a la reutilització.**
MARIA VIDAL - Departament de Foment del Reciclatge de l'Agència de Residus de Catalunya (ARC)
- 10:50 **Presentació del registre de dades de RAEE en la prova pilot als municipis de Sant Cugat i Viladecans.**
ÀLEX PIÑOL – Secció de Prevenció de Residus de l'Àrea de Metropolitana de Barcelona (AMB)
- 11:00 **Pausa-cafè**
- 11:30 **Presentació espai Viladecans Repara. Ajuntament Viladecans.**
ENCARNA GARCIA - Tècnic en Prevenció de Residus
- 11:50 **Projecte RE-ENCHUFA. Solidança Centre de Preparació per la Reutilització.**
NATI YESARES, Tècnica de Medi Ambient de Solidança
- 12:10 **Projecte de reutilització social a les deixalleries del Consorci. Consorci del Bages per a la Gestió de Residus.**
ANNA DUOCASTELLA LARROYA, Tècnica de Recollida Selectiva
- 12:30 **Donem una segona vida als voluminosos i creem llocs de treball. Fundació privada MAP. Ripoll.**
ELISABET CLOTA. Responsable de Medi Ambient de la Fundació MAP



- 12:50 Intercanvi d'experiències assistents
- 13:20 **Desplaçament i visita deixalleria Viladecans. Explicació protocol preparació per la reutilització de RAEE.**
MIQUEL CABALLÉ. Tècnic del taller de RAEE de Solidança

Objectius:

Els objectius d'aquesta jornada són mostrar diferents experiències sobre reutilització i preparació per a la reutilització en les deixalleries, així com informar sobre els requisits que han de complir totes les deixalleries que recepcionen RAEE per adequar-se al Reial Decret 110/2015, sobre residus d'aparells elèctrics i electrònics.

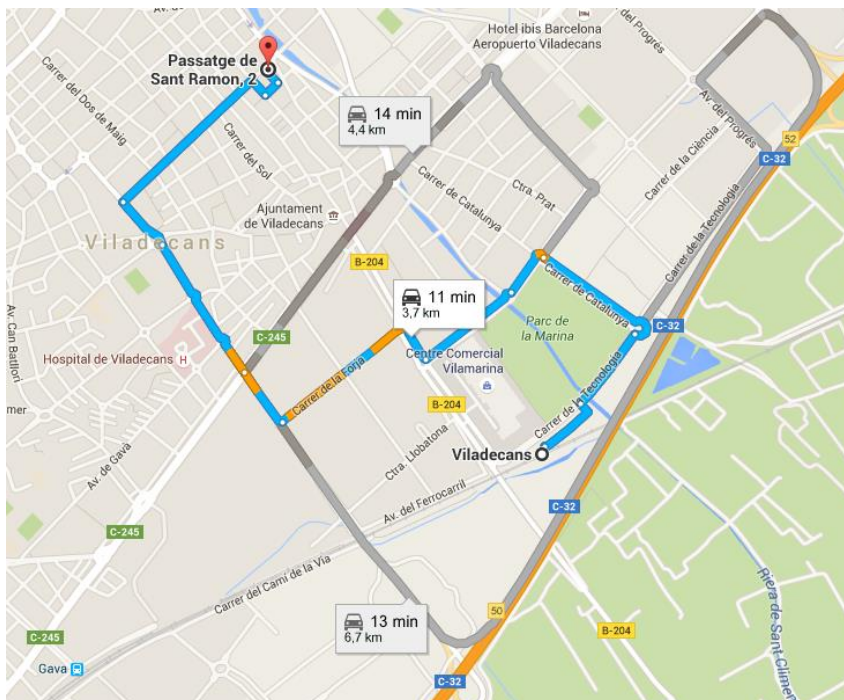
Destinatari: regidors i regidores, personal tècnic municipal, empreses gestores i personal de deixalleria.

Data:

Dimarts 8 de març de 2016.

Lloc:

Ateneu d'entitats Pablo Picasso
Ptge. de Sant Ramon 2
08840 Viladecans
Telèfon: 93 659 14 56



Des de l'estació Renfe de Viladecans



**Agència de
Residus de
Catalunya**

Els ens locals i el RD 110/2015 sobre residus d'aparells elèctrics i electrònics. La preparació per a la reutilització.

**LES DEIXALLERIES COM A CENTRES DE REUTILITZACIÓ III.
APLICACIÓ DEL RD 110/2015.**

**19a SESSIÓ TÈCNICA D'INTERCANVI
D'EXPERIÈNCIES DEIXALLERIES**

Viladecans, 8 de març de 2016



**Generalitat
de Catalunya**

- Algunes **novetats** RD 110/2015
- Requisits **ens locals / deixalleries**

El model actual no funciona !!!

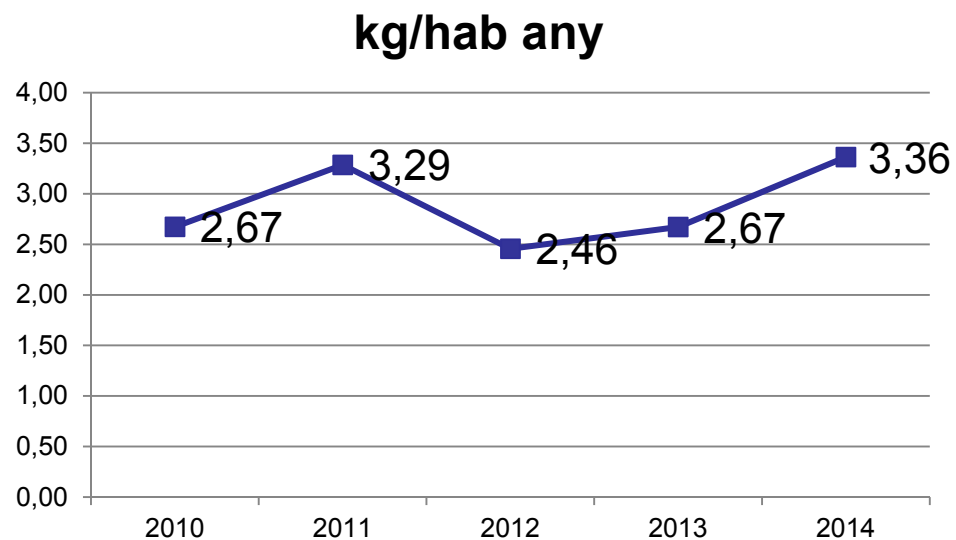
RAEE components **valuosos** (Fe, Cu, Al)

RAEE components **escassos** (Pd, Pt, Au)

RAEE components **perillosos** (Hg, CFC..)

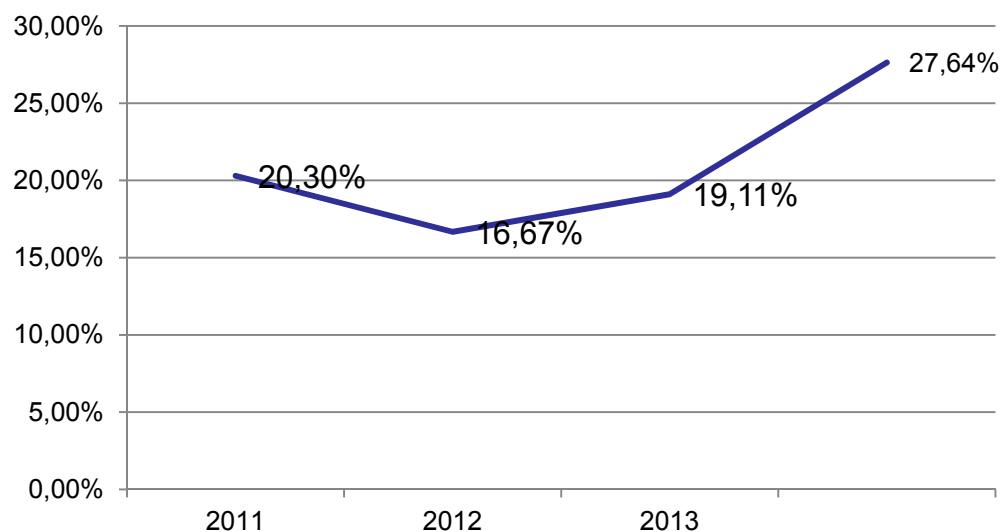
ANY	OBJECTIU
2015	4 kg/hab any domèstic
2016	45% domèstic i professional
2017	50% domèstic i professional
2018	55% domèstic i professional
≥2019	65% domèstic i professional

- **RAEE** domèstics recollits a Catalunya*, lluny de l'objectiu del RD 208/2005: **4 kg/hab any**



*: dades procedents dels informes presentats pels sistemes integrats de gestió (SIG)

Índex de recollida RAEE Catalunya



Objectius RD 110/2015:

45% (2016)

50% (2017)

55% (2018)

65% >2018

* : dades procedents dels informes presentats pels sistemes integrats de gestió (SIG)

** : RAEE recollits respecte a la mitja dels AEE posats en el mercat els tres anys precedents

Categories **annex I RD** (fins 14 agost 2018)

1. Grans electrodomèstics
2. Petits electrodomèstics
3. Informàtica (sense pantalles 4.1)
4. Electrònica de consum i panells fotovoltaics
5. Aparells enllumenat (excepte lluminàries domèstiques)
6. Eines
7. Joguines
8. Productes sanitaris
9. Instruments de vigilància i control
10. Màquines expenedores

Categories **annex II RD** (des del 15 agost 2018)

1. Aparells intercanvi temperatura
2. Monitors, pantalles, aparells pantalles > 100 cm²
3. Làmpades
4. Grans aparells (una dimensió > 50 cm)
5. Petits aparells (cap dimensió > 50 cm)
6. Equips informàtica i telecomunicacions petits (cap dimensió > 50 cm)
7. Panells fotovoltaics grans (una dimensió > 50 cm)

Objectius de **valorització** i preparació per a la **reutilització** pels gestors (1)

CATEGORIES	< 14/8/2015	15/8/2015- 14/8/2018
1 GAE, 10 M.Exp	80% val 75% rec	85% val 80% rec+PxR
3 informàtica 4 elec. consum	75% val 65% rec	80% val 70% rec+PxR
2,5,6,7,8,9	70% val 50% rec	75% val 55% rec+PxR
Làmpades	80% rec	80% rec

Objectius de **valorització** i preparació per a la **reutilització** pels gestors (2)

CATEGORIES	>15/8/2018
1 Frigos, 4 GAE (>50 cm), 7 panells fotovoltaics	85% val 80% rec+PxR
2 Monitors	80% val 70% rec+PxR
5 PAE, 6 Informàtica	75% val 55% rec+PxR
3 Làmpades	80% rec

Objectius pels productors

FRACCIONS	1/1/2017-14/8/2018	>15/8/2018
4 GAE (>50 cm)	2%	3%
6 informàtica petita	3%	4%

- Estatal
- Tots els canals i agents previstos
- **Traçabilitat** , codis LER
- Etiquetes electròniques
- AAPP accés a dades a **temps real**
- Supervisió **grup de treball RAEE**
- **Finançament:** AAPP i productors

- Totes les recollides **RAP**
- **Domèstic** (deix. i distrib.) i **professional**
- Fraccions de recollida i grups de tractament
- Finançada i gestionada pels **productors**
- Supervisada pel **grup de treball de RAEE**

- **Classificació i emmagatzematge**
 - **Registre i etiquetatge**
 - **Preparació per a la reutilització**
 - **Documentació**
 - **Règim obert**
 - **Actualització llicència (6 mesos)**
-
- **Finançament: productors**
 - **5 anys adaptació**

- **7 fraccions**, grups de tractament, si es pot
- Sota **cobert**
- Prohibit **llançament** de RAEE
- **Bàscula** per a les sortides
- Superfícies **impermeables** fraccions **1, 2 i 3**
- Sistemes **seguretat** de control d'accés
- **Fracció amb Hg**, control i protocol seguretat e higiene



1. Aparells intercanvi temperatura (Ex: **frigos**, A.C., estufes amb oli)
2. Monitors, **pantalles**, aparells pantalles > 100 cm² (CRT, LED, altres)
3. Làmpades (**fluorescents**, LEDs)
4. Grans aparells (> 50 cm)
5. Petits aparells (< 50 cm)
6. Equips inform. i telecomunicacions petits (< 50 cm)
7. Panells fotovoltaics grans (> 50 cm)



Grups de tractament i codis LER-RAEE

11*. Aparells amb CFC, HCFC, HC, NH3

200123*-11* / 160211 *-11*

12*. Aparells aire condicionat

200123*-12* / 160211*-12*

13*. Aparells amb oli a circuits
o condensadors

200135*-13* / 160213*-13*



BOE-A-2015-1762.pdf - Adobe Reader

Filter Edita Visualiza Document Eines Finestra Ajuda

61 / 102 133% Anexo VIII

Aquest document s'està visualitzant en mode PDF/A.

Tabla 1. Equivalencias entre categorías de AEE, fracciones de recogida (FR) de RAEE y códigos LER-RAEE

Categorías de AEE del anexo I	Categorías de AEE del anexo III	FR	Grupos de tratamiento de RAEE	Origen	Principales códigos LER - RAEE
1. Grandes Electrodomésticos 1.1. Frigoríficos, congeladores y otros equipos refrigeradores 1.2. Aire acondicionado 1.3. Radiadores y emisores térmicos con aceite 10.1. Máquinas expendedoras con gases refrigerantes	1. Aparatos de intercambio temperatura 1.1. Aparato eléctrico de intercambio de temperatura con CFC, HCFC, HC, NH ₃ 1.2. Aparato eléctrico de aire acondicionado 1.3. Aparato eléctrico con aceite en circuitos o condensadores	1	11*. Aparatos con CFC, HCFC, HC, NH ₃	Doméstico	200123*-11*
			12*. Aparatos Aire acondicionado	Profesional	160211*-11*
			13*. Aparatos con aceite en circuitos o condensadores	Doméstico	200123*-12*
4. Aparatos electrónicos y de consumo y paneles fotovoltaicos 4.1. Televisores, monitores y pantallas	2. Monitores y pantallas 2.1. Monitores y pantallas LED 2.2. Otros monitores y pantallas	2	21*. Monitores y pantallas CRT	Doméstico	200135*-13*
			22*. Monitores y pantallas: No CRT, no LED	Profesional	160213*-13*
			23. Monitores y pantallas LED	Doméstico	200135*-21*
5. Aparatos de alumbrado (excepto luminarias domésticas) 5.1. Lámparas de descarga de gas 5.2. Lámparas LED	3. Lámparas 3.1. Lámparas de descarga (Hg) y lámparas fluorescentes 3.2. Lámparas LED	3	31*. Lámparas de descarga, no LED y fluorescentes.	Doméstico	200135*-22*
			32. Lámparas LED	Profesional	160213*-22*
			31*. Lámparas de descarga, no LED y fluorescentes.	Doméstico	200136-23
1.4. Otros grandes aparatos electrodomésticos 3. Equipos de informática y telecomunicaciones 4.4. Otros aparatos electrónicos de consumo 5.3. Luminarias profesionales 5.4. Otros aparatos de alumbrado 6. Herramientas eléctricas y electrónicas (con excepción de las herramientas industriales fijas de gran envergadura)	4. Grandes aparatos (Con una dimensión exterior superior a 50 cm)	4	41*. Grandes aparatos con componentes peligrosos	Doméstico	160214-23
				Profesional	200121*-31*
				Doméstico	200121*-31*
			32. Lámparas LED	Doméstico	200136-32
				Profesional	160214-32
				Doméstico	200135*-41*
				Profesional	160213*-41*
				Doméstico	160210*-41*
				Profesional	160212*-41*
				Doméstico	200136-42

Inicia

Inbox - Buzón Galleg... consord valés occide... RD RAEE 110-2015 BOE-A-2015-1762.pdf CA 15:15

Entrades(individual*)

- data
- usuari o entitat
- transportista
- tipus aparell i marca
- pes (aprox.)
- codi LER-RAEE
- ús
- número sèrie (si es pot)
- ref. etiqueta ind. o cont.
- observacions

Sortides (contenidors/gàbies)

- data
- codi LER-RAEE
- ref. cont i pes
- transportista
- destí, codi i tipologia
- tipus gestió (oficina assignació/gestor)
- Núm. ref. oficina
- RAP (SIG) que finança

*: PAE i làmpades per contenidor

- **Etiqueta electrònica individual**
 1. aparells intercanvi temperatura,
 2. Monitors i pantalles,
 4. Grans aparells
- **Etiqueta electrònica per contenidor**
 3. Làmpades
 5. Petits aparells
 6. Aparells informàtica petits i telecomunicacions
- **Justificants recepció**

data, aparell, marca, núm. sèrie, (si es pot), PxR.

CONVENI OFIRAE:

- Totes les fraccions via OFIRAE

FORA CONVENI:

- Oficina **assignacions o gestors** directament
- **Totes** les fraccions o **algunes**
- Caldrà comunicar-ho oficina assignacions abans inici any natural i **mínim 1 any**.

- Registre entrades i sortides → Plataforma Electrònica
- Justificant de recepció
- Fulls de seguiment + Fitxes acceptació
- Resums anuals → ARC
 - Fraccions de recollida +(Grups de tractament)
 - Domèstic/Professional
 - RAP/No RAP
 - Codis LER-RAEE
 - Destí : CRT/ Tractament/ PxR

- Recollida i transport en condicions òptimes per a la PxR
- **Espais habilitats** per als RAEE destinats a la PxR
- **Acords amb centres de PxR.**
- **Revisió prèvia** que prioritzi la PxR abans d'enviar-los a plantes tractament
 - Inspecció visual
 - Proves seguretat elèctrica
 - Consum energètic >B (frigos, rentadores, rentav) i >C (AC i assec)
 - Pantalles tubs catòdics amb restriccions, <1/1/2016, no obrir

Moltes gràcies
mvidalt@gencat.cat

Barcelona, 08 de març de 2016

Prova pilot sobre registre de RAEE

- Proposta de subvenció de l'ARC i el MAGRAMA de maig de 2014
- Adjudicació al març de 2015, de 10.801 €
- Desenvolupament de juny a setembre de 2015
- Cost final de la prova 20.227 €

On?



On?



Materials

- Una bàscula model BDS de 800x800 cm. Fins 300 kg amb divisions de 50 grams
- Un ordinador connectat a la bàscula a través d'un dispositiu R232.
- Una aplicació específica pel registre dels RAEE i complementaria al programa que existent.
- Un repetidor de la senyal WIFI
- Gàbies i palets
- Etiquetes
- Una regla de 50 cm, para ajudar a classificar els RAEE







Residu	NumSerie	Us	Marca	NumRefRAEE	EstatAparell	TipusAparell	Pes	TipusMoviment	Observacions
FR5 PETITS ELECTRODOMÈSTICS	394349K5118208208156	domèstic	Nokia	FR533001	NO FUNCIONA	CARREGADORS		0,08 Entrada	L'APARELL ENREGISTART COM A REPRODUCTOR D'IMATGES, REALMENT ÉS UNA ESPÈCIE DE PROJECTOR ANTIC DE LA MARCA MEDIUM

- Ús: professional o particular.
- Gàbia: número de 6 dígit
- Número de serie: camp amb 20 dígit màxim.
- Marca: desplegable. Complementat a partir d'una llista del MAGRAMA i de l'Agència de Residus.
- Tipus d'aparell: desplegable. Complementat a partir del llistat no exhaustiu del RD.
- Funciona: 4 possibilitats (Si/No/No, falten peces/No, obsolet)

A St Cugat es van registrar 2.990 unitats de RAEE. Un total de 6.591 Kg:

Fracció	Kg
FR1	594
FR2	1.227
FR3	85
FR4	1.147
FR5	2.432
FR6	1.106

I es van reutilitzar 557 Kg, el 8,4%:

Fracció	Kg
PR1	78
PR2	4
PR4	43
PR5	360
PR6	71

A Viladecans, es van registrar 2.417 unitats, i 9.135 Kg:

Fracció	Kg
FR1	1.349
FR2	3.309
FR4	1.316
FR5	1.737
FR6	1.424

I es van reutilitzar 999 Kg, l'11%:

Fracció	Kg
PR1	258
PR2	110
PR4	346
PR5	280
PR6	5

De la FR1 es van diferenciar els:

- Aparells amb CFC, HCFC, HC i NH₃, presents en un 75%
- Aparells d'aire condicionat, el 19%
- I els aparells amb oli a circuits o condensadors, el 3%

De la FR2, es van separar els:

- Monitors i pantalles CRT, que representaven el 85%
- Monitors i pantalles no CRT i no LED, el 12%
- I els monitors i pantalles LED, el 3%

I de la FR3 es van diferenciar les:

- Làmpades de descàrrega, no LED i fluorescents, que van ser el 96%
- I les làmpades LED, el 4%

Reflexions finals

- La més evident és que las Deixalleries necessitaran incorporar **més personal** per a realitzar aquestes tasques de registre i comprovació dels RAEE.
- Respecte a les dades requerides dels aparells, no tots tenen **número de sèrie**. A Hi ha aparells amb més d'un número i **costa identificar** quin és el correcte.
- Cal una **llista exhaustiva de totes las marques existents** (1653?) La llista no exhaustiva de AEE del Anexo IV no és suficient.
- Queda el dubte de com **registrar les partes o subconjunts**. Per exemple, d'un PC, pot arribar el disc dur, el ventilador o la placa base per separat.
- També falta aclarir **si val la pena registrar els aparells petits** como carregadors, cables, auriculars, filtres de ADSL...
- Tampoc queda clar como registrar i diferenciar els Grandes aparatos (FR4) i els Pequeños aparatos (FR5) **amb components perillosos de la resta sense**.



FR 1. Aparells d'intercanvi de temperatura.

Frigorífics, congeladors, aire condicionat, deshumidificadors, bombes de calor, radiadors d'oli

FR 2. Monitors, pantalles i aparells amb pantalles de superfície superior als 100 cm².

Pantalles, televisors, marcs digitals, monitors, ordenadors portàtils, tablets

FR 3. Làmpades.

Fluorescents rectes, fluorescents compactes, làmpades de descàrrega d'alta intensitat, làmpades de sodi de baixa pressió, LED, bombetes incandescent, bombetes halògenes

FR 4. Grans aparells (amb dimensió exterior superior a 50 cm).

Rentadores, assecadores, rentaplats, cuines, forn, fogonets, plaques de calor, lluminàries; reproductors d'imatge, reproductors d'àudio, equips de música, grans ordenadors, grans impressores i copiadores; aspiradores, eines de jardineria, ventiladors, aparells d'osmosi, articles esportius, eines de bricolatge, netejadora de vapor, campanes extractores, processador de pel·lícula fotogràfica, aparell de dentista, calefactors, estufes, bomba d'aigua, compressor

FR 5. Petits aparells (cap dimensió exterior superior a 50 cm).

Aspiradores, màquines de cosir, lluminàries, microones, planxes, torradores, ganivets, bullidors, rellotges, maquinetes d'afaitar, bàscules, assecador de cabell, aparells pel cos i cabells, calculadores, ràdios, videocàmeres, gravadores de vídeo, instruments musicals, reproductors d'imatge, equips de música, joguines, articles esportius, detectors de fum, termòstats, eines de bricolatge, instruments de vigilància i control, altaveus, càmera de fotos, carregadors, cables, comandament a distància, timbre, auriculars, tocadiscs, cafetera, fregidora, netejapiscines, eines de jardineria, ventiladors, aparells d'osmosi, llanternes, altaveus, batedora, multímetre, comandament de consola, consola de videojocs, endolls, eines de cuina, interruptors, destructora de paper, transformador, netejadora de vapor, resistències, càmeres fotogràfiques, calefactor, despertador, diferencials, walkman, raspalls de dents, temporitzadors, comptador de llum, raqueta matamosques, bombes d'aigua, plaques de calor, micròfons, mp3, mp4, mp5, polímetre, lector de codis de barres, mosquiteres, acumuladors de corrent, aparell de dentista, metrònoms, llapis memòria, estufes, projector diapositives, cebadors, màquina d'escriure, Termometro, ultrasons, bronzejador, lijadora,

FR 6. Aparells d'informàtica i de telecomunicacions petits (cap dimensió exterior superior als 50 cm).

Telèfons mòbils, GPS, calculadores de butxaca, ordinadors personals, impressores, telèfons, fax, escàner, teclat, modem/router, ratolí, TDT, disc dur, webcam, disquetera, lector de targetes; busca, plaques de circuits, repetidor, antenes, filtres ADSL, walkie talkie, mans lliures, intèrfon,

Moltes gràcies!



Viladecans Repara,
el nou espai de Viladecans on podem
reparar, reutilitzar i regaudir.



A la Deixalleria, al carrer de l'Agricultura, 72.

Un ajut estratègic

- La subvenció de l'ARC per a la construcció d'un espai per a la reutilització



Canvi de concepte

- **Deixalleria** és on es deixen les deixalles
- **Deixalla**, segons el diccionari és allò que sobra, allò que no val res, allò inútil
- **Reparar** és **Re**utilitzar allò que sembla inútil
- **Reparar** és no **Des**aprofitar = **Re**aprofitar

Un nou concepte de deixalleria

- Fer de la deixalleria un centre multifuncional

Hort



Compostatge



Tallers

Assessorament

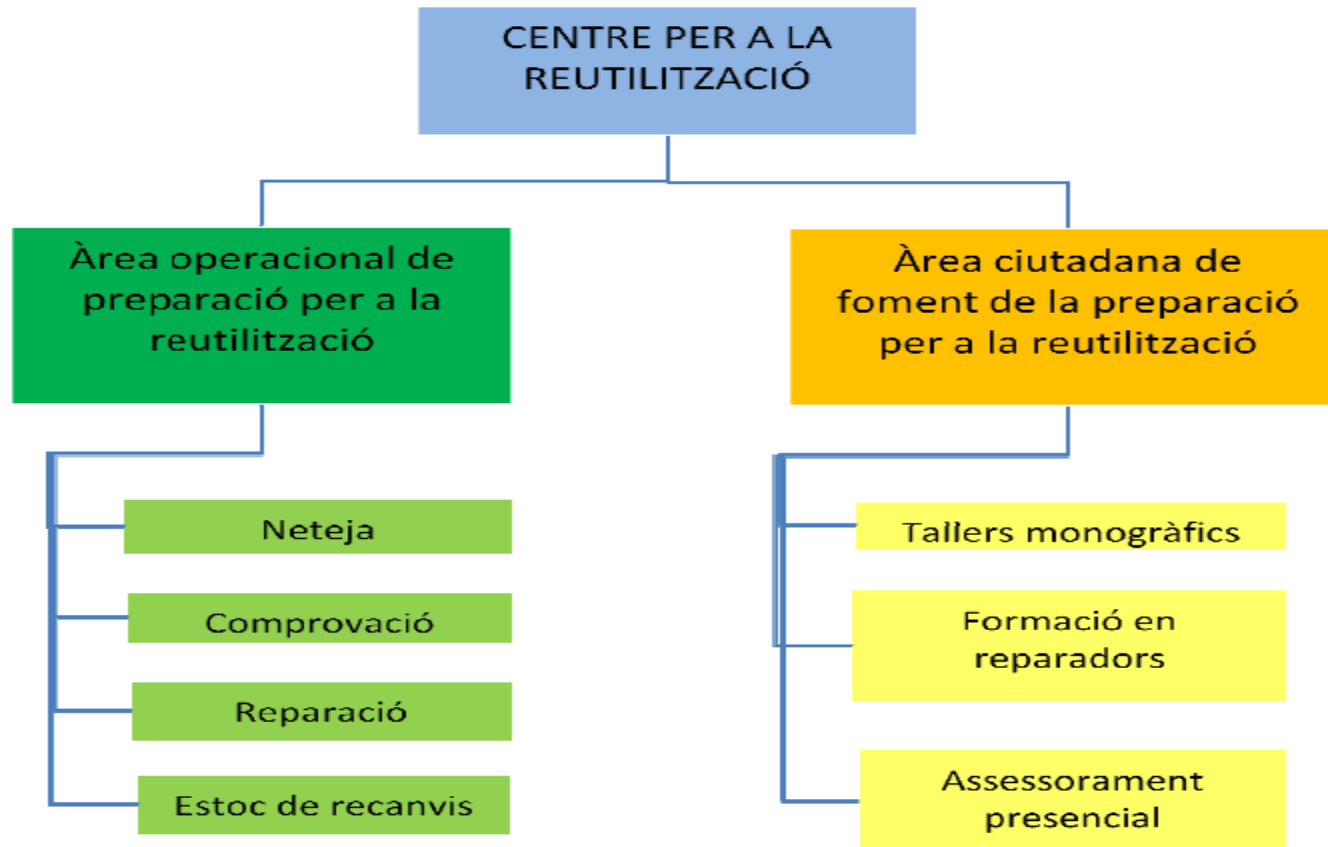
A vertical poster for a multifunctional waste center. The poster has a white background with a grey and white striped border. At the top, it says "MILLOR QUE NOU!" in blue and black text. To the right of this text is a pink circular logo with the word "REPARAT" in white. Below this, there are five icons representing different services: a bicycle for "Reparació de bicicletes", a water tap for "Fontaneria", a chair for "Fusteria", a television for "Electro domèstics", and a t-shirt for "Costura i drap art". At the bottom of the poster, there are logos for "Ajuntament de Barcelona" and "Ajuntament de Sabadell".

Canvis en els criteris d'adjudicació

- La **valorització** dels residus és fonamental per a l'equilibri econòmic del contracte .
- La **prestació del servei** i les **noves propostes**



La concreció del projecte



El contracte del servei

- Punt de partida : Contracte tradicional

V!

De dilluns a dissabte
de 10.30 h a 14 h
i de 17 h a 19.30 h

recicla

Deixa-ho aquí:

- Fusta i mobles petits
- Ferralla i metàl·lica
- Electrodomèstics petits
- Cables elèctrics
- Residus informàtics: ordinadors, impressores...
- Cartutxos de tinta i tòner
- Bombetes i fluorescents
- Piles
- Radiografies
- Vernissos, dissolvents, pintures i aereolitz
- Olis de motor
- Bateries de cotxe
- Olis domèstics
- Tèxtil i sabates
- Aerols

Agència de Residus de Catalunya
Àrea Metropolitana de Barcelona
Departament de Medi Ambient

MiniDeixalleria

AJUNTAMENT DE VILADECANS

I+D

- Al contracte tradicional, s'hi afegeix la gestió d'un magatzem de valorització entès com a espai de **R**eparació, **A**utoreparació, **R**eutilització, **F**ormació i **V**enda.



La gestió



ACCION SOCIAL / REINSERCIÓ LABORAL

L'espai

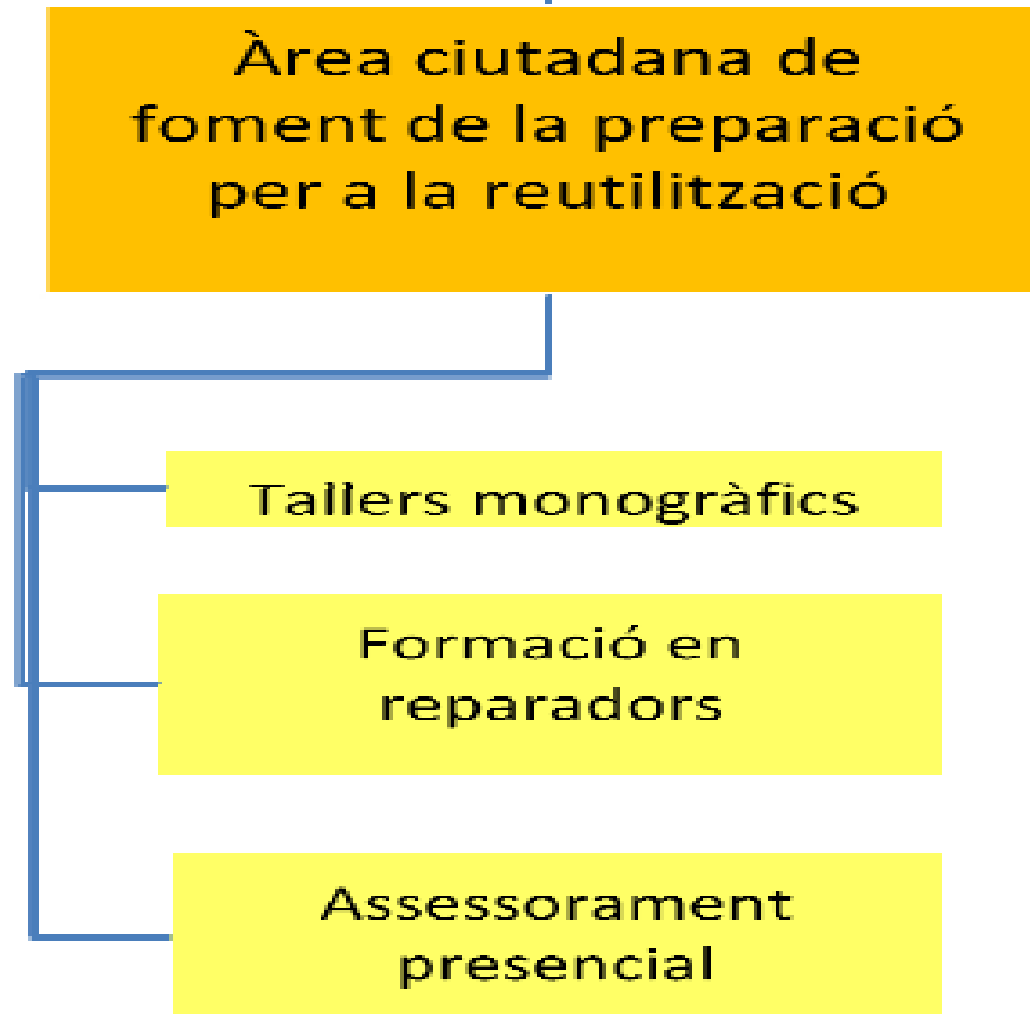


L'espai 1 és l'espai de formació i pels tallers monogràfics; l'espai 2 és el taller de comprovació i reparació de RAEE, amb l'espai de recanvis i estoc de materials a comprovar de PAEE; l'espai 3 és la zona de recepció del material de RAEE gran i també punt de desballestament amb les gàbies A3 i A4 i bujols, big-bags dels metalls fèrrics i no fèrrics per valoritzar i l'espai 4, és el magatzem dels productes a reutilitzar a la botiga de segona mà de Solidança

Preparació per a la reutilització



Àrea de Ciutadania



Tallers per a la ciutadania



Assessorament a l'autoreparació



- **Quan ho fem:** Divendres a la tarda en el mateix horari d'obertura de la deixalleria
- **Qui ho fa:** Un tècnic especialista en reparació.

GRATIFIRA



Gratifira
LA FIRA 100% GRATIS

AJUNTAMENT DE
VILADECANS

Venda de productes de segona mà

- Primera fase:
- Botiga **Solidança**

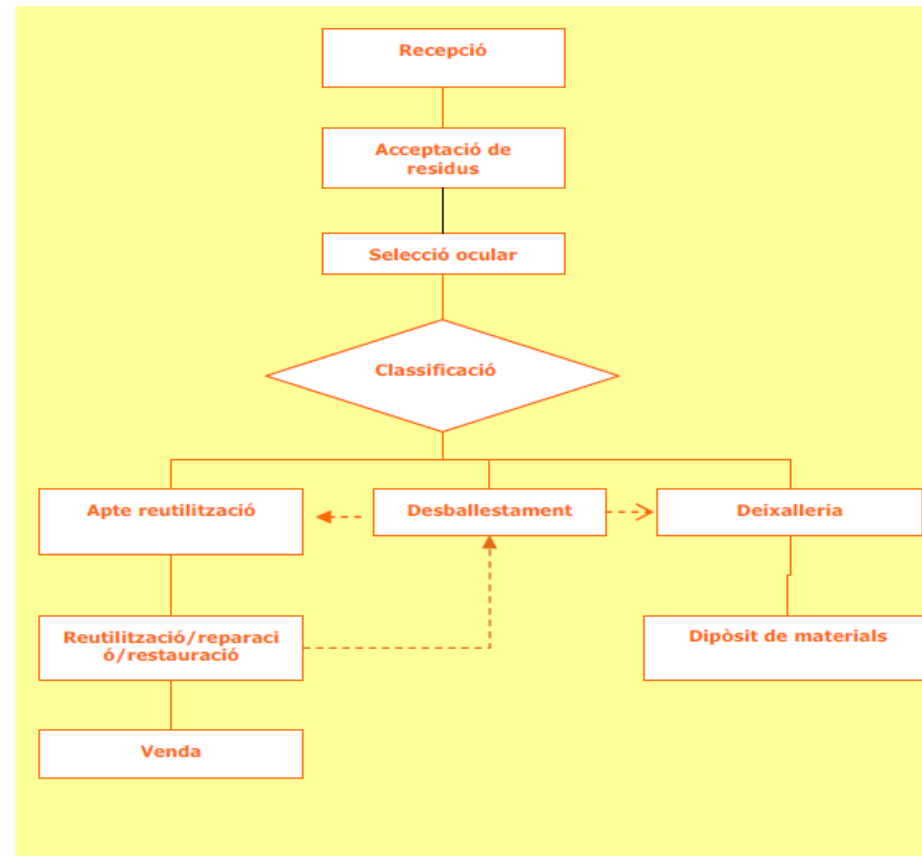


- Segona fase:
- Espai **Reparat**



Conveni RAEES

- SIG. Ecolec – Ecotic
- Solidança
- Ajuntament



Tallers i assessorament



Tallers **564** inscrits

Assessorament **163**

KG de residus evitats **534**

Que giri la joguina





Moltes
gràcies !!!

Solidança Centre de Preparació per a la Reutilització. Projecte RE-ENCHUFA.

JORNADA ASDE: LES DEIXALLERIES COM A CENTRES DE REUTILITZACIÓ III.
APLICACIÓ DEL RD 110/2015. 19a SESSIÓ TÈCNICA D'INTERCANVI D'EXPERIÈNCIES
DEIXALLERIES.

8 de març de 2016

Nati Yesares Domínguez

Responsable de Medi Ambient de Solidança Treball EI



SOLIDANÇA TREBALL EI SL, experiència en gestió de RAEEs



- ASSOCIACIÓ SOLIDANÇA 1997
- EMPRESA D'INSERCIÓ DES DEL 2007
- TRANSPORTISTA DE RESIDUS DES DE 2007
- GESTOR DE RESIDUS 2014
- CPR DE RAEEs AL 2016
- CENTRE DE FORMACIÓ



La nostra missió social

Inserció sociolaboral de persones derivades de serveis socials a través de la gestió integral de residus

45 llocs de treball
per a persones
vulnerables. 60%
de la plantilla

Al 2015 hem
insertat 16
persones
36% d'èxit
en inserció
laboral




SOLIDANÇA
Economia social i solidària



11 ANYS OFERINT SERVEIS EN GESTIÓ I PXR DE RAEES

- GESTIÓ I RECOLLIDA DE RAEES
- VALORITZACIÓ I PREPARACIÓ PER A LA REUTILITZACIÓ
- REPARACIÓ D'AEES
- FORMACIÓ DE REPARADORS
- SENSIBILITZACIÓ AMBIENTAL
- PXR DE RAEES A LES DEIXALLERIES

DES DE 2005:
MÉS DE 150.000 KG
D'AEES
RECUPERATS

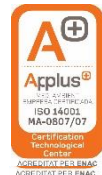



SOLIDANÇA
Economia social i solidària



CPR SOLIDANÇA A SANT JUST DESVERN BARCELONA

*Professionalitat, qualitat, seguretat,
valor social*



DEIXALLERIS DE 3a GENERACIÓ



REUTILITZACIÓ:

+ PREVENCIÓ DE RESIDUS

+ EDUCACIÓ AMBIENTAL

+ INSERCIÓ LABORAL


SOLIDANÇA
Economia social i solidària



VILADECANS REPARA

PROGRAMA
**MILLOR QUE NOU!
REPARAT**



S'han reutilitzat
4.079 kg
de RAEs

S'han realitzat
17 tallers al
2015 y 150
hores
d'assessorament


SOLIDANÇA
Economia social i solidària



FORMACIÓ EN REPARACIÓ D'ELECTRODOMESTICS PER A JOVES EN RISC D'EXCLUSIÓ



2015:
56 joves
formats
8 han trobat
feina


SOLIDANÇA
Economia social i solidària

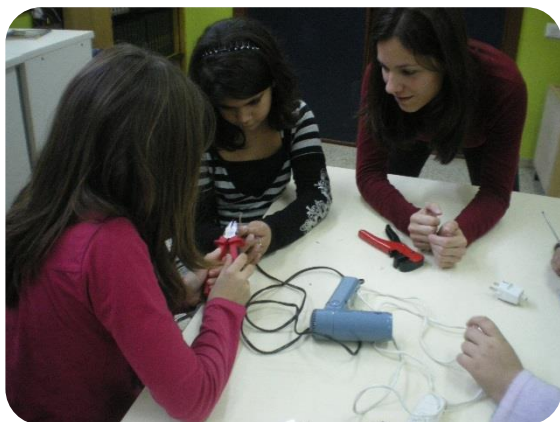


EDUCACIÓ AMBIENTAL ORIENTADA A LA PREVENCIÓ DE RAEES

255
ACCIONS
AL 2015

PROGRAMA
MILLOR QUE NOU!
REPARAT

- TALLERS EN PREVENCIÓ DE RESIDUS
- CAMPANYES DE SENSIBILITZACIÓ AMBIENTAL




SOLIDANÇA
Economia social i solidària



6 BOTIGUES DE SEGONA MÀ: BOTIGUES SOCIALS PER A LA INSERCIÓ LABORAL




SOLIDANÇA
Economia social i solidària



SERVEI AMBIENTAL DE QUALITAT, EFICIENT I COMPROMÈS SOCIALMENT

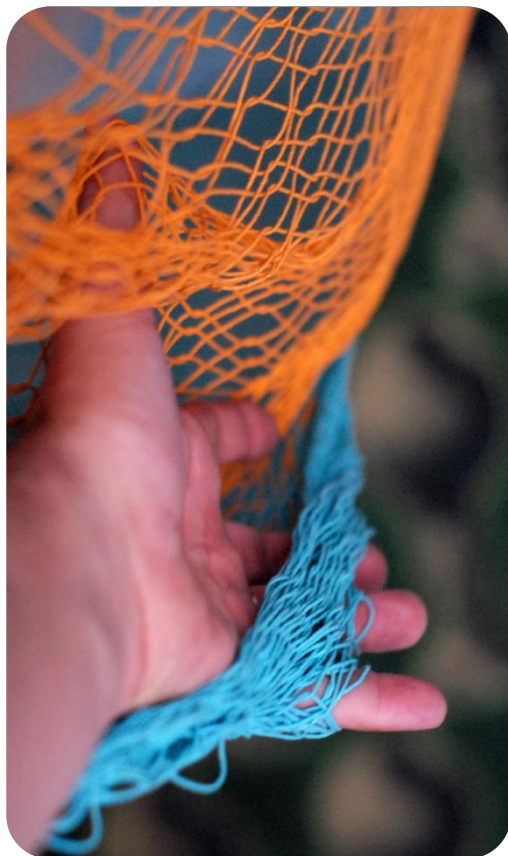


Transportista autoritzat de residus: T-2570

Gestor autoritzat de residus: E-1472.14



SOLIDANÇA TREBALLA EN XARXA

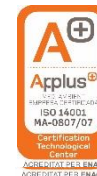


AERESS

AERESS és una associació sense ànim de lucre constituïda el 1994 com una plataforma estatal d'entitats solidàries que es dediquen a la reducció, reutilització i reciclatge de residus, amb un objectiu de transformació social i de promoció de la inserció sociolaboral de persones en situació o en risc d'exclusió social.

En l'actualitat AERESS representa:

- 49 entitats especialitzades en la inserció sociolaboral i la gestió de residus,
- amb presència a 14 comunitats autònomes.



PROJECTE REENCHUFA: objectius

- **Compartir coneixement entre les entitats de RREUSE (internacionals) i AERESS (estatals)**
- **Enfortiment de la xarxa estatal de CPxR d'economia social i solidària**
- **Promoció i foment de les bones pràctiques en preparació per a la reutilització de RAEEs.**
- **Foment de la creació de llocs de feina per a persones en risc d'exclusió dins el marc dels green jobs**



Con el apoyo de:



GOBIERNO DE ESPAÑA

MINISTERIO DE AGRICULTURA, ALIMENTACIÓN Y MEDIO AMBIENTE



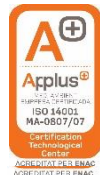
Fundación Biodiversidad



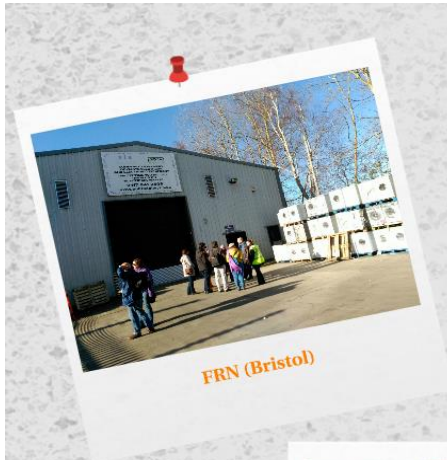
PROJECTE REENCHUFA: ANÀLISI I INVESTIGACIÓ DE BONES PRÀCTIQUES I DESENVOLUPAMENT TÈCNIC

5 visites a CPxR de RAEEs nacionals i internacionals i 3 reunions tècniques

- TIV MENORCA
- TRAPEROS DE EMAÚS NAVARRA
- ENVIE (Bordeus, França)
- REHAB RECYCLE (Dublín, Irlanda)
- FRN (Bristol, Regne Unit)



PROJECTE REENCHUFA: visites tècniques



PROJECTE REENCHUFA: difusió i sensibilització

- Edició de materials
- Geolocalització de CPxR
- Jornades de PXR de RAEEs



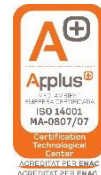
SABIES QUE HI HA UNA MANERA D'ALLARGAR LA VIDA DELS ELECTRODOMÈSTICS?

Els aparells elèctrics i electrònica (AEE) ens faciliten la vida diària, però quan s'espatllen o els deixem fora d'ús, es converteixen en un residu (RAEE) que per la seva composició pot causar efectes negatius sobre el medi ambient i la salut humana, en cas de no ser gestionats d'una manera adequada.

En moltes ocasions, els electrodomèstics són rebutjats perquè la seva reparació és costosa o perquè es desitja canviar-los per altres models. Si en rebutjar-los es gestionen adequadament, encara es poden reparar i condicionar perquè puguin seguir sent útils per altres persones. A aquest procés, se l'anomena **PREPARACIÓ PER A LA REUTILITZACIÓ**, i està reconegut com a prioritari enfront d'altres formes de gestió de residus en la normativa europea i estatal.

A més dels coneguts beneficis ambientals enfront d'altres maneres de gestió, l'elevat potencial de generació de feina i la viabilitat econòmica de la preparació per a la reutilització és aprofitat per les entitats d'AERESS per sustentar les seves activitats d'inclusió social i laboral de col·lectius desfavorits.

Per aquests motius, la propera vegada que tinguis la intenció de desfer-te'n d'un electrodomèstic recorda que en apostar per la reutilització, estaràs allargant la vida útil dels teus electrodomèstics i, per tant, protegint el medi ambient i creant suport a projectes d'elevat valor social.





RE-ENCHUFA CON LA REUTILIZACIÓN ALARGAS LA VIDA ÚTIL DE TUS ELECTRODOMÉSTICOS

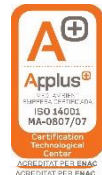
LA PREPARACIÓN PARA LA REUTILIZACIÓN DE RAEE.
Un año después de la aprobación del RD RAEE,
análisis y perspectivas de futuro.

25 de febrero de 2016

Ministerio de Agricultura, Alimentación y Medio Ambiente
Plaza San Juan de la Cruz, s/n (Salón de Actos).
Madrid

Amb la participació de la Fundació Biodiversidad, el Ministerio de Medio Ambiente y Agricultura, l'ARC, l'Ajuntament de BCN, l'OCU, les entitats socials d'AERESS i RREUSE i els SIGs, com a ponents.

180 assistents actors del sector de la gestió de RAEEs (administració pública, productors, SIGs, gestors, distribuïdors, etc...)



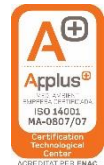
PREPARATS

Per a gestionar en PXR 1000 Tm de RAEEs a l'any

Per a donar feina a 30 persones amb aquesta activitat, el 60% en risc d'exclusió

Oferir un servei integral des de la xarxa d'AERESS i les entitats de Catalunya

Reduir las emissions de CO2



Nati Yesares Domínguez

Responsable de Medi Ambient de Solidança Treball

Empresa d'Inserció

residus@solidanca.cat

MOLTES GRÀCIES PER LA SEVA ATENCIÓ

www.solidanca.cat





CONSORCI DEL BAGES
PER A LA GESTIÓ DE RESIDUS



Deixalleries
del Consorci

PROGRAMA DE REUTILITZACIÓ SOCIAL A LES DEIXALLERIES DEL CONSORCI





CONSORCI DEL BAGES
PER A LA GESTIÓ DE RESIDUS



Deixalleries
del Consorci

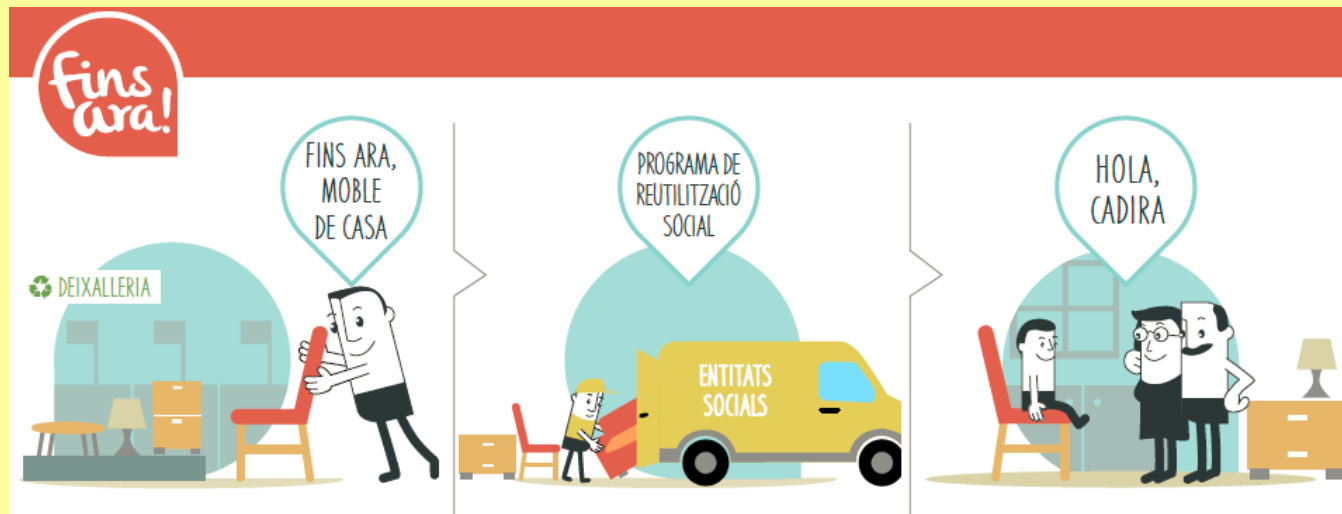
Qui és i què fa el Consorci del Bages?





Quins objectius té el Programa de Reutilització social?

- **AMBIENTAL:** Reutilitzar al màxim d'articles que ens arriben a les deixalleries.
- **SOCIAL:** Ajudar i donar resposta a les necessitats socials de les persones més necessitades.



Com funciona el Programa de Reutilització social?

1. Arribada d'objectes en bon estat a les deixalleries.
2. Registre dels objectes de 1a necessitat en un programa que un cop donat d'alta el producte els 35 ajuntaments consorciats, Càritas i Creu Roja reben un mail informatiu.
3. Si algú li interessa algun objecte es fa la reserva en el mateix programa.
4. Quan el veí o ajuntament ja ha recollit el producte a la deixalleria, mitjançant l'entrega d'un document, es tanca aquest producte i deixa d'estar disponible.



0002028: RENTADORA AR x

www.consorcidelbages.cat/incidencies/view.php?id=2028

Aplicacions | https://mail.google... | Interficie Administra... | www.mawisu2.com/... | http://www.consorci... | https://www.google... | http://www20.genca... | http://www.regio7.c...

PER A LA GESTIÓ DE RESIDUS

Connectat com: *aduocastella* (Anna Duocastella - gestor) 2016-02-16 19:00 CET Projecte: Deixalleria de Sant Joan de Vilatorrada. Reutilització

[Principal](#) | [La meva vista](#) | [Explora Incidències](#) | [Informa d'una Incidència](#) | [Log de canvis](#) | [Full de Ruta](#) | [Resum](#) | [Administració](#) | [El meu Compte](#) | [Sortida](#)

Visitades Recentment: [0002042](#), [0002050](#), [0002106](#), [0001969](#), [0001931](#)

Veure Detalls de l'Incidència [[Salta a Notes](#)] [[Envia un recordatori](#)] [<<] [>>] [[Història de la Incidència](#)] [[Imprimeix](#)]

ID	Projecte	Categoria	Visibilitat	Data d'Enviament	Última Actualització
0002028	Deixalleria de Sant Joan de Vilatorrada. Reutilització	Rentadora	privat	2016-01-27 13:56	2016-02-12 12:15
Informador	deixalleriastjoan				
Assignat a	deixalleriastjoan				
Prioritat	normal	Gravetat	menor	Reproductibilitat	no s'ha intentat
Estat	resolt	Resolució	arreglat en temps		
Plataforma		Sistema Operatiu		Versió del S.O.	
Resum	0002028: RENTADORA ARISTON 7,5 Kg				
Descripció	APARENÇA IMPECABLE (ADJUNTO FOTO) COLORS BLANC AMB FRONTAL GRIS I BLANC CÀRREGA FRONTAL (7,5 KG) RENTA PERÒ PROGRAMANT 2 VEGADES JA QUE QUAN ARRIBA AL FINAL NO FA L'ESBANDIT FINAL SI NO ES TORNA A FICAR UN PROGRAMA NO TÉ MANUAL D'INSTRUCCIONS PERÒ COM QUE ES VEU MOLT NOVA NO CREC QUE HI HAGI PROBLEMES EN TROBAR-HO				
Etiquetes	Sense etiquetes adjuntades.				
Adjunta Etiquetes	(Separat per ',') <input type="text"/> <input type="button" value="Etiquetes existents"/> <input type="button" value="Adjunta"/>				
Kg:	56-60				
Número d'unitats dels objectes:	1				
Queda reservat per:	PENDENT DE RESERVAR				
Qui ho ha recollit?	PENDENT DE RECOLLIR				

CA ? 19:00 16/02/2016



CONSORCI DEL BAGES
PER A LA GESTIÓ DE RESIDUS



Deixalleries
del Consorci

Quins són els objectes que habitualment ens arriben?





CONSORCI DEL BAGES
PER A LA GESTIÓ DE RESIDUS



Deixalleries
del Consorci

Es poden fer donacions d'objectes en bon estat?

Sí, els ciutadans ens poden portar objectes als quals encara se'ls pot donar una segona vida, per posar-los a disposició de persones amb pocs recursos.



Quins objectes aprofita cada entitat o Ajuntament?

El Consorci té signats 3 convenis de col·laboració amb entitats socials del territori:

Ajuntaments i Càrites: Articles de primera necessitat com són matalassos, llits, taules, cadires, electrodomèstics, estufes...

Creu Roja: Articles adreçats a la primera infància de 0 a 3 anys, com són banyeres, bressols, trones, cotxets, cadiretes de cotxe...

Centro Reto: Aprofita tots aquells articles que no demanin des dels Ajuntaments, Càrites o Creu Roja a més a més de llibres, quadres, làmpades, joguines, CD i DVD, material esportiu...



CONSORCI DEL BAGES
PER A LA GESTIÓ DE RESIDUS



Deixalleries
del Consorci





Altres perfils interessats en la reutilització?

- **ENTITATS:** Centres de dia, casals, entitats culturals...
- **CENTRES EDUCATIUS:** Activitats de formació o similar.
- **ARTISTES:** Escultures o similars.





CONSORCI DEL BAGES
PER A LA GESTIÓ DE RESIDUS



Deixalleries
del Consorci

Resultats 2015: de gener a desembre

A la deixalleria de Manresa a nivell de prova pilot s'han reutilitzat 5'73 Tn, d'aquests 795 kg corresponen a articles d'atenció a la primera infància.

Resultats 2016: de gener a 29 de febrer.

S'han reutilitzat 1'4 Tn, d'aquests 80 kg corresponen a articles d'atenció a la primera infància.



Resultats 2016 de Serveis Socials: *de gener a 29 de febrer*

Entre el dia 1 de gener i 29 de febrer de 2016 s'han guardat 46 objectes de primeres necessitats i 10 d'aquests han estat assignats a famílies usuàries de serveis socials, és a dir un 22%.

El tipus d'objectes aprofitats per serveis socials són:

- Estufa.
- Taula.
- Microones.
- Taula.
- Rentadora
- Plegatin.
- Mobles



2a Fase d'implantació del Programa:

- Preparació per a la reutilització de RAEE'S, a través de l'Associació RETO.
- Destrucció de les dades personals d'aparells de telefonia i ordinadors.



CONSORCI DEL BAGES
PER A LA GESTIÓ DE RESIDUS



Deixalleries
del Consorci

Moltes gràcies !

anna.duocastella@consorcidelbages.cat



Diputació
Barcelona

Àrea de Territori
i Sostenibilitat



DONEM UNA SEGONA VIDA
ALS VOLUMINOSOS I CREEM
LLOCS DE TREBALL
FUNDACIÓ PRIVADA MAP
RIPOLL



Diputació
Barcelona

Àrea de Territori
i Sostenibilitat



- FUNDACIÓ PRIVADA MAP ÉS UNA ENTITAT SOCIAL SENSE ÀNIM DE LUCRE QUE TREBALLA PER MILLORAR LA QUALITAT DE VIDA DE LES PERSONES AMB DISCAPACITAT I LES SEVES FAMÍLIES.
- PLA ESTRATÈGIC:
 - VISIÓ:
 - ***Ser una entitat de referència en la inclusió i en l'atenció a les persones; innovadora, autònoma, sostenible i responsable.***
- SERVEIS: ATENCIÓ A LA INFÀNCIA, DIÛRNS, RESIDENCIALS I LABORALS (INSERCIÓ LABORAL I CENTRE ESPECIAL DE TREBALL).
- CETMAP: XARXA D'ACTIVITATS PRODUCTIVES ADAPTADES A LES DIFERENTS CAPACITATS DE LES PERSONES I QUE GENEREN RIQUESA I LLOCS DE TREBALL AL TERRITORI.



**Diputació
Barcelona**

**Àrea de Territori
i Sostenibilitat**



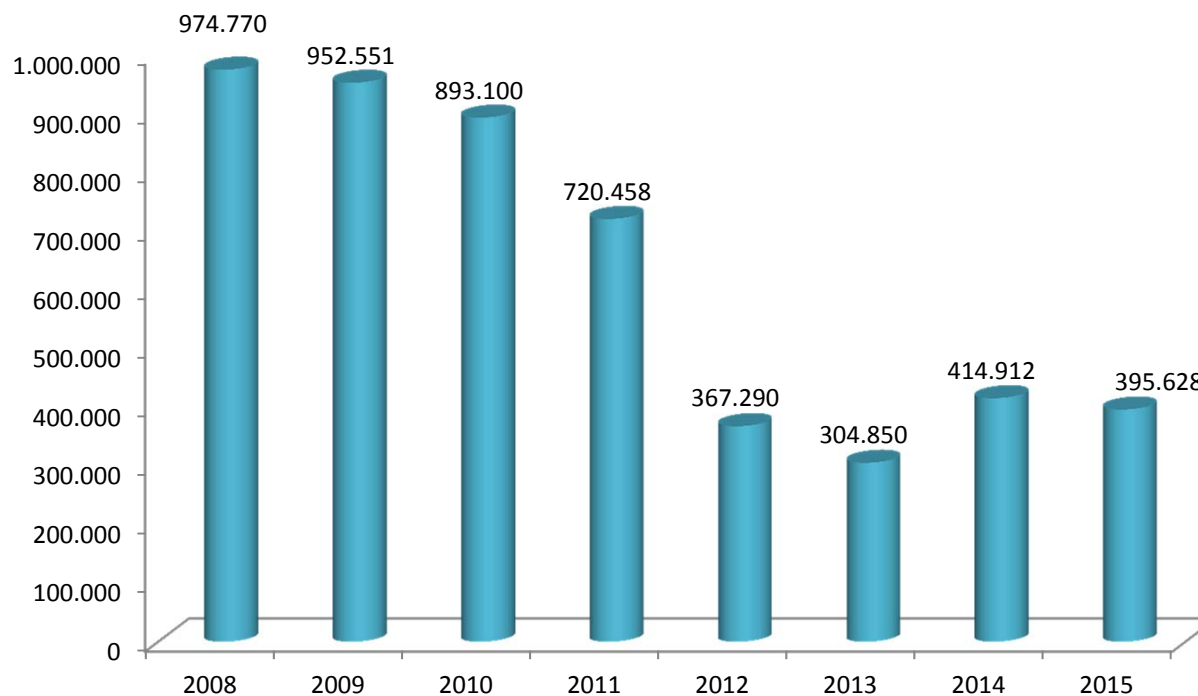
FUNDACIÓ MAP, CET DE MEDIAMBIENT, GESTIONA:

- 3 DEIXALLERIES COMARCA RIPOLLÈS: RIPOLL, CAMPRODON, SANT JOAN DE LES ABADESSES
- DEIXALLERIES MÒBILS I RECOLLIDA DE TRASTOS ALS 19 POBLES DE LA COMARCA
- DUES BOTIGUES DE SEGONA MÀ A RIPOLL
- DESMUNTATGE D'IMMOBLES.



DES DE QUE **FUNDACIÓ MAP** HA ASSUMIT LA GESTIÓ DE LES DEIXALLERIES (2009), LA QUANTITAT DE RESIDU A ABOCADOR HA DISMINUÏT UN 50%. LA **BOTIGA** DE SEGONA MÀ ENTRA EN FUNCIONAMENT EL **23 DE JULIOL DE 2010**. AL LLARG DE **L'ANY 2012** INSTAUREM LA SEPARACIÓ DE FUSTA A LA DEIXALLERIA DE RIPELL.

RESIDU VOLUMINÓS A ABOCADOR (KG)

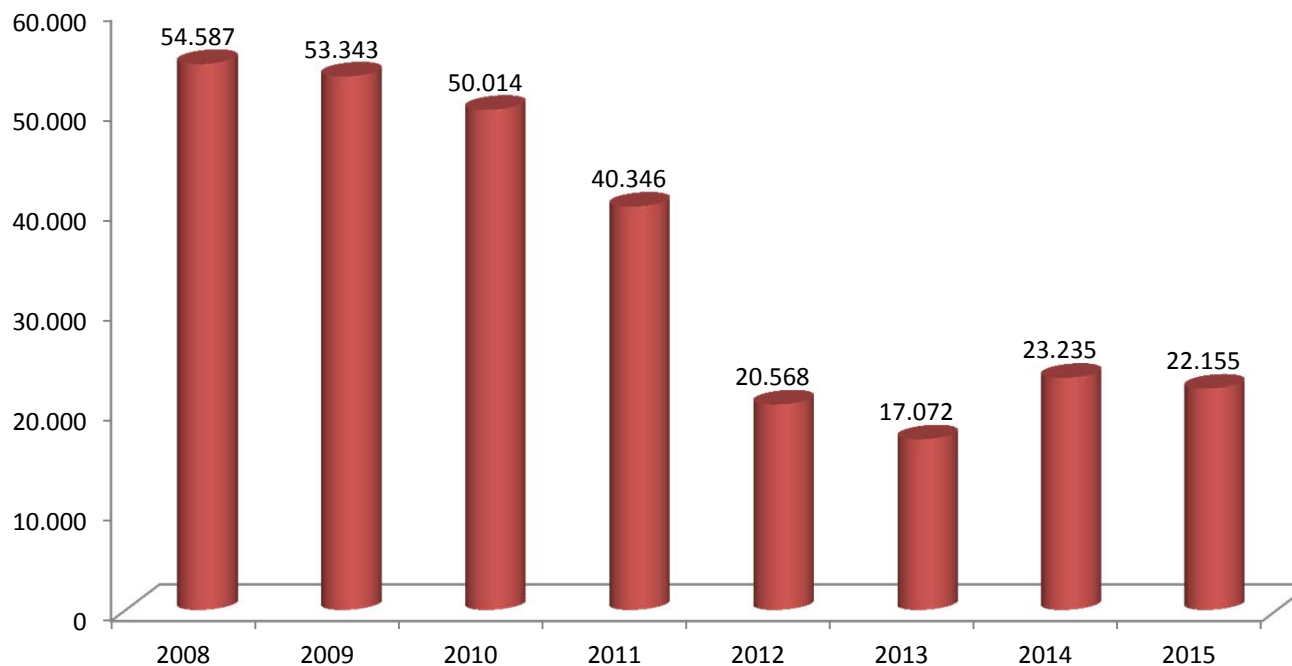




AQUESTA DISMINUCIÓ DE RESIDU A ABOCADOR HA SUPOSAT UN ESTALVI PELS AJUNTAMENTS, JA QUE HA DISMINUÏT EL COST D'ENTRADA A ABOCADOR DE L'ORDRE D'UN 60%.

COST ENTRADA ABOCADOR (€)

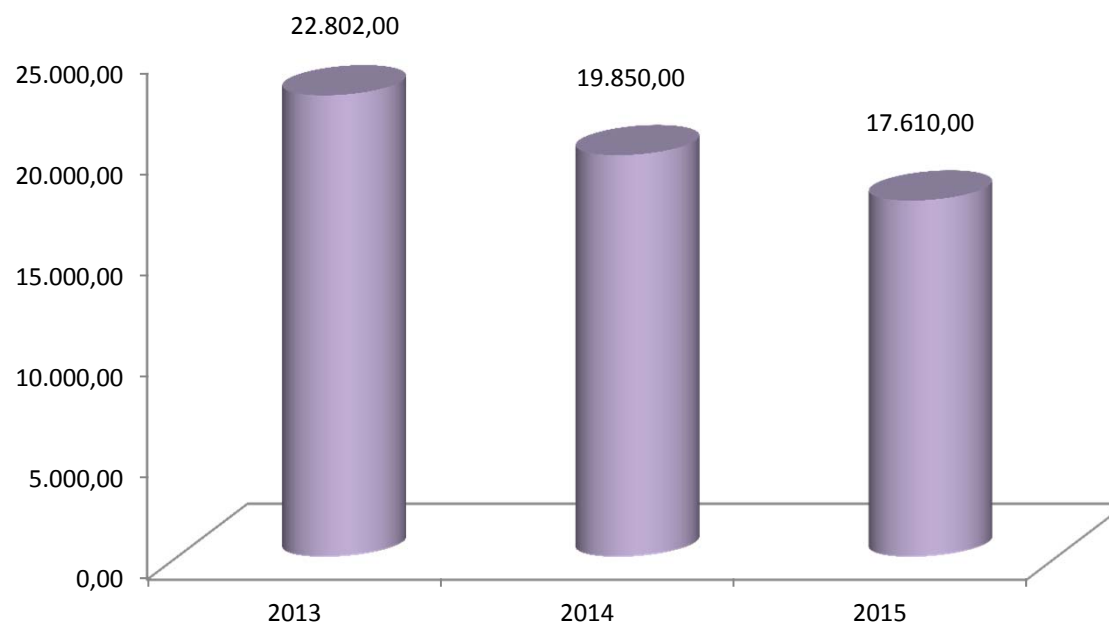
(*) comparant amb la taxa actual de 0,056 €/kg





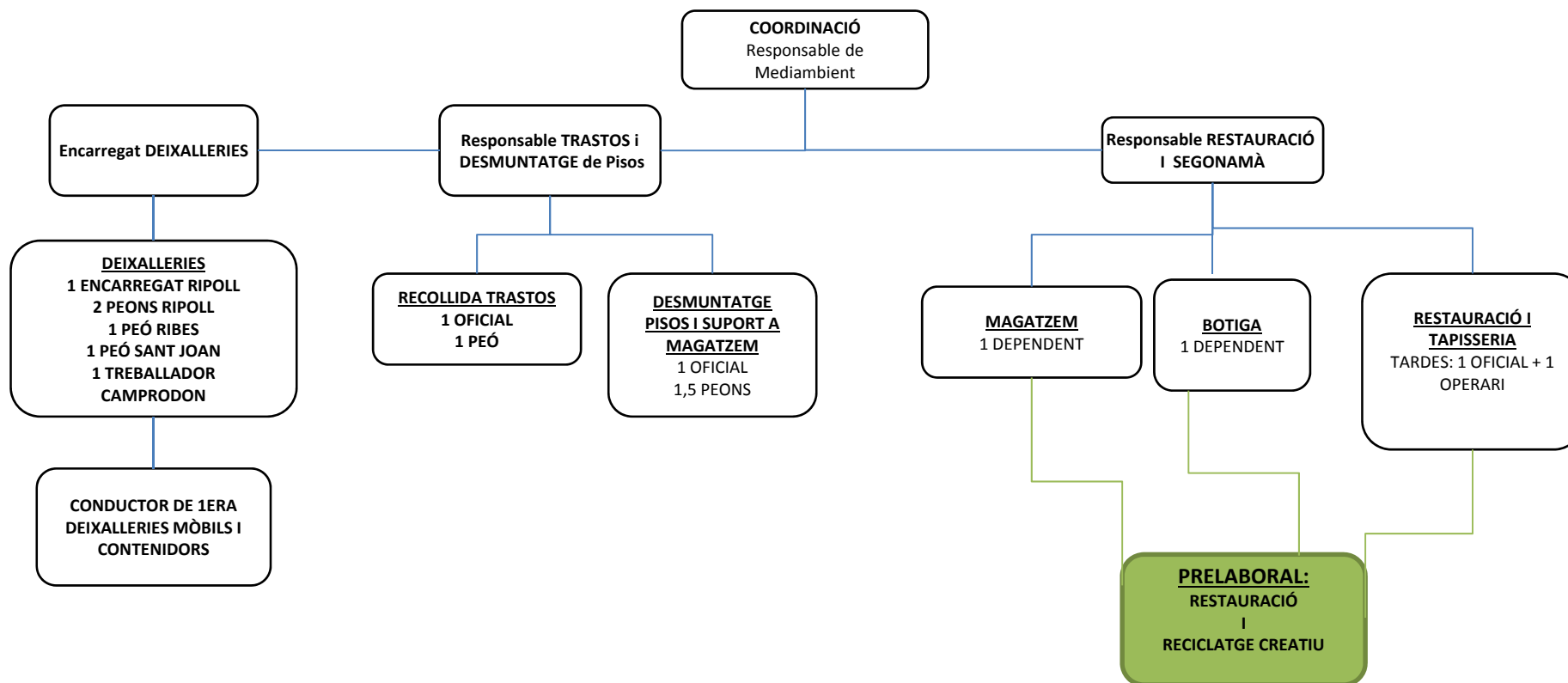
**LA QUANTITAT DE VOLUMINÓS QUE SURT CAP A BOTIGA
SUPOSA UN 1,5% DELS RESIDUS TOTALS SORTINTS. I UN
ESTALVI DE 1.000 EUROS ANUALS EN TAXA D'ABOCADOR.**

SORTIDA DE VOLUMINÓS A BOTIGA (kg)





ORGANIGRAMA





MAGATZEM:

Atenció al públic
Organització magatzem
Gestió de dades
Selecció d'articles entrants
Control de material en dipòsit.

BOTIGA DETALL:

Atenció al públic
Organització
Gestió de dades
Control de material en dipòsit
Nexe entre botiga i magatzem

PRELABORAL:

FORMACIÓ

Restauració de mobles
Aparador botiga i
magatzem: botiga els
dilluns; magatzem un
cop al mes
Decoració botiga

**RESPONSABLE
DE MEDIAMBIENT:**

Coordinació

**CET
RESTAURACIÓ/
TRANSFORMAT:**

Reciclatge i
Restauració
Tapisseria

TRASLLAT/DESMUNTATGE

Desmuntatge de pisos
Suport tasques magatzem
Selecció material procedent
de pisos

DEIXALLERIA

Subministra de material
Suport tasques
magatzem
Suport tasques pisos





Punt FORTS



- Entrada de **MATERIAL GRATUÏT** procedent de deixalleria
- Alta qualitat del material procedent desmuntatge de pisos; ràpida venda.
- Sentit de l'estètica: decoració i ordre
- El que surt més rentable és la "rentada" de cara del material per posar-lo a la venda.
- **TALLER DE RESTAURACIÓ DINS EL MAGATZEM.**

Punts FEBLES



- **ESPAI** (d'exposició, magatzem i treball)
- Organització i Coordinació entre equips
- Gestió d'articles en dipòsit
- **PERSONAL D'ATENCIÓ A DEIXALLERIES**



Diputació
Barcelona

Àrea de Territori
i Sostenibilitat



BOTIGUES SEGONAMÀ





**Diputació
Barcelona**

**Àrea de Territori
i Sostenibilitat**





Diputació
Barcelona

Àrea de Territori
i Sostenibilitat



TRANSFORMAT

- *ART RECICLAT AMB VALOR AFEGIT*





**Diputació
Barcelona**

**Àrea de Territori
i Sostenibilitat**



Taula bicicleta



Diputació
Barcelona

Àrea de Territori
i Sostenibilitat



FUNDACIÓ

MAP



Làmpada de peu



Butaca-porta



Diputació
Barcelona

Àrea de Territori
i Sostenibilitat



Sofà tela matalàs



Butaca entapissada



Diputació
Barcelona

Àrea de Territori
i Sostenibilitat



MOLTES GRÀCIES!!

elisabet.clota@fundaciomap.com

www.fudaciomap.com