

Convocatòria R-12/25 Tècnic/a auxiliar seguretat

Qüestionari

Marqueu en el full de respostes la lletra de l'opció que respon correctament a la qüestió plantejada.

- 1. Segons el Decret 35/2017, d'11 d'abril, de regulació de l'exercici de les competències de la Generalitat de Catalunya en matèria de seguretat privada, quina modificació important va introduir l'Estatut d'Autonomia de Catalunya de 2006 en relació amb la seguretat privada?**
 - a) Va traslladar totes les competències de seguretat privada al Ministeri de l'Interior.
 - b) Va establir que la inspecció i sanció d'activitats de seguretat privada corresponien exclusivament a les policies locals.
 - c) Va incorporar l'article 163, dedicat exclusivament a les competències executives de la Generalitat en matèria de seguretat privada.

- 2. Segons el Decret 35/2017 i el conveni signat el 2007 entre el Ministeri de l'Interior i el Departament d'Interior, a qui corresponen a partir de la seva signatura la inspecció, el control i la sanció de les activitats de seguretat privada a Catalunya?**
 - a) A una comissió conjunta entre la Generalitat i el Ministeri, sense especificar rols.
 - b) A la Policia de la Generalitat – Mossos d'Esquadra i als òrgans que determini la Generalitat de Catalunya.
 - c) Exclusivament al Ministeri de l'Interior.

- 3. Quina competència en matèria de videovigilància recull l'article 173 de l'Estatut d'Autonomia de Catalunya?**
 - a) La competència exclusiva de l'Estat per regular la videovigilància a Catalunya.
 - b) La competència de la Generalitat relativa a l'ús de la videovigilància en l'àmbit públic, incloent-hi la que puguin dur a terme les empreses o establiments privats.
 - c) L'autorització per a la instal·lació de càmeres de videovigilància únicament en edificis públics.

- 4. Quin és l'objecte de la Llei 4/2003, de 7 d'abril, d'ordenació del sistema de seguretat pública de Catalunya?**
 - a) Regular exclusivament les competències de la Policia de la Generalitat – Mossos d'Esquadra.
 - b) Ordenar les competències de la Generalitat en matèria de seguretat pública, especialment les de policia, i integrar-les amb les de protecció civil, trànsit, espectacles i seguretat privada.

- c) Definir les competències del Ministeri de l'Interior a Catalunya.

5. Quina llei estatal de seguretat privada va derogar la Llei 5/2014, de 4 d'abril?

- a) La Llei orgànica 1/1992, de 21 de febrer, sobre protecció de la seguretat ciutadana.
- b) La Llei 23/1992, de 30 de juliol, de seguretat privada.
- c) El Reial decret 2364/1994, de 9 de desembre.

6. Com es denomina ara el Registre especial d'empreses de seguretat privada de Catalunya segons el Decret 35/2017, d'11 d'abril, de regulació de l'exercici de les competències de la Generalitat de Catalunya?

- a) Registre d'activitats de seguretat privada.
- b) Registre de seguretat privada de Catalunya.
- c) Registre català de seguretat privada.

7. A més de l'autorització de l'obertura d'empreses de seguretat amb domicili i àmbit d'actuació limitat a Catalunya, quina altra competència assumeix la Generalitat de Catalunya segons l'article 3 del Decret 35/2017?

- a) La gestió de la seguretat d'empreses d'àmbit internacional.
- b) L'autorització de les centrals receptores d'alarmes d'ús propi amb domicili a Catalunya i que tinguin per objecte exclusivament la protecció de béns mobles o immobles que es trobin en territori català.
- c) L'autorització per operar a escala nacional.

8. A quin òrgan correspon autoritzar, quan escaigui, les activitats i els serveis de seguretat privada que es duguin a terme a Catalunya?

- a) A la Generalitat.
- b) Als ajuntaments.
- c) Al Ministeri de l'Interior.

9. Segons l'Ordre INT/317/2011, d'1 de febrer, sobre mesures de seguretat privada, quin és el propòsit principal de les mesures de seguretat descrites al Reglament de seguretat privada i l'Ordre ministerial associada?

- a) Augmentar l'eficiència operativa dels establiments comercials.
- b) Reduir els costos d'assegurances per a les empreses.
- c) Prevenir la delinqüència i garantir la seguretat ciutadana.

10. Quin tipus d'establiments han de comptar obligatòriament amb una sèrie de mesures de seguretat segons el títol III del Reglament de seguretat privada?

- a) Aquells que, per la singularitat de la seva activitat, ho requereixin.
- b) Només les entitats de crèdit i agències financeres.
- c) Els establiments amb una facturació anual superior a un milió d'euros.



11. Quina és una de les millores destacades a l'Ordre INT/317/2011 respecte als establiments connectats a centrals d'alarmes i amb sistemes de captació d'imatges?

- a) La reducció de les primes d'assegurances.
- b) La simplificació dels tràmits administratius per a la seva instal·lació.
- c) La millora de les mesures de seguretat i la seva efectivitat com a mitjà de verificació i millora en la recerca policial.

12. Quins aspectes se simplifiquen per a les entitats de crèdit i agències financeres en aquesta Ordre ministerial INT/317/2011?

- a) Les obligacions en matèria de mesures de seguretat.
- b) Els requisits de capital mínim.
- c) Els procediments d'auditoria interna.

13. Qui elabora i sotmet a informació pública les normes UNE i UNE-EN esmentades a l'Ordre INT/317/2011?

- a) El Ministeri de l'Interior.
- b) La Unió Europea.
- c) L'Associació Espanyola de Normalització i Certificació.

14. Què permet la disposició addicional que recull l'Ordre INT/317/2011, en compliment de la Directiva 98/34/CE i el Reial decret 1337/1999?

- a) La prohibició d'importar productes de seguretat de tercers països.
- b) L'ús o consum a Espanya de productes procedents d'estats membres de la UE i signataris de l'Acord sobre l'Espai Econòmic Europeu amb condicions tècniques i de seguretat iguals o superiors.
- c) L'homologació automàtica de tots els productes de seguretat europeus.

15. Segons l'article 1 de l'Ordre INT/317/2011, a través de quin tipus d'empreses s'ha d'efectuar el transport de monedes, bitllets, títols valor i objectes preciosos quan el seu valor excedeix unes certes quantitats?

- a) Serveis de missatgeria privada.
- b) Empreses de transport general.
- c) Empreses de seguretat autoritzades per a aquesta activitat.

16. Quin requisit han de complir els armers en els llocs on es presti servei de seguretat amb armes segons l'Ordre INT/317/2011?

- a) No s'especifiquen requisits de seguretat per als armers.
- b) Han de ser de lliure accés per al personal autoritzat.
- c) Han de reunir les mesures de seguretat determinades a la normativa sobre empreses de seguretat privada.

17. La Llei 5/2014, de 4 d'abril, de seguretat privada, estableix un règim sancionador i unes infraccions. Els usuaris de serveis de seguretat privada poden incórrer en certes infraccions?

- a) No, l'LLSP no estableix règim sancionador per als usuaris de seguretat.
- b) Sí, l'LLSP estableix un règim sancionador per als usuaris de serveis de seguretat privada i classifica les infraccions en molt greus, greus i lleus.
- c) L'LLSP només estableix una infracció molt greu per als usuaris de serveis de seguretat privada en el cas de la contractació o utilització sabent-ho dels serveis d'empreses de seguretat o despatxos de detectius que no tenen l'autorització específica o declaració responsable necessària per a l'acompliment dels serveis de seguretat privada.

18. Quines funcions exerceix la Policia de la Generalitat - Mossos d'Esquadra?

- a) Com a policia administrativa, controlar les armes de foc que porta el personal de seguretat privada en els termes establerts per la legislació vigent, així com controlar totes les activitats relacionades amb els explosius i la pirotècnia.
- b) Com a policia administrativa, supervisar i controlar els documents d'identitat personals, el document nacional d'identitat i el passaport en els termes establerts per la legislació vigent.
- c) Com a policia administrativa, controlar i inspeccionar les empreses de seguretat privada, els seus serveis i actuacions i els mitjans i el personal al seu càrrec, en els termes establerts per la legislació vigent.

19. Amb relació a les instal·lacions i al manteniment d'aparells, dispositius i sistemes de seguretat, segons el Reglament de seguretat privada, quina de les afirmacions següents és certa?

- a) Les revisions preventives les poden fer directament les entitats titulars de les instal·lacions si disposen del personal amb la qualificació requerida i dels mitjans tècnics necessaris.
- b) Si les instal·lacions permeten la comprovació de l'estat i del funcionament de cadascun dels elements del sistema des de la central d'alarmes, les revisions preventives tindran una periodicitat semestral.
- c) Els contractes de manteniment d'aparells, de dispositius i de sistemes de seguretat que es connecten amb una central d'alarmes indiquen únicament dues revisions presencials anuals.

20. Quins tipus d'empreses estan obligades a sol·licitar la seva autorització mitjançant la inscripció en el registre corresponent?

- a) Només les empreses que es dediquen al dipòsit, custòdia i tractament de monedes i bitllets, títols valor i objectes valuosos o perillosos.
- b) Només les empreses que es dediquen al dipòsit d'explosius.
- c) Totes les empreses que compleixen activitats de seguretat.

21. Quin és l'objectiu principal de l'Ordre INT/314/2011, d'1 de febrer, sobre empreses de seguretat privada?

- a) Regular l'ús d'armes de foc per part de les empreses de seguretat.
- b) Actualitzar les normes europees de seguretat física aplicables a Espanya.
- c) Establir un nou sistema de registre per a les empreses de seguretat.

22. Quin tipus de protecció s'exigeix per a les finestres o buits en les empreses de seguretat?

- a) Persianes metàl·liques enrotllables.
- b) Vidres antibales d'alta resistència.
- c) Reixes fixes, massisses i adossades, o encastades, o finestres amb una classe de resistència.

23. Segons la Llei 5/2014, de 4 d'abril, de seguretat privada, quines de les següents mesures de seguretat destinades a la protecció de persones i béns NO es poden adoptar?

- a) De seguretat informàtica, l'objecte de les quals és la protecció i salvaguarda de la integritat, confidencialitat i disponibilitat dels sistemes d'informació i comunicació, i de la informació que s'hi conté.
- b) De seguretat electrònica, orientades a detectar o advertir qualsevol tipus d'amenaça, perill, presència o intent d'assalt o intrusió que es pugui produir, mitjançant l'activació de qualsevol mena de dispositius electrònics.
- c) De seguretat personal, amb la contractació de personal de les forces i cossos de seguretat.

24. Quin tipus de connexió amb una central d'alarmes és obligatòria per a les empreses de seguretat?

- a) Connexió per línia telefònica ADSL.
- b) Connexió per línia telefònica digital amb supervisió permanent de la línia i una comunicació de suport (còpia de seguretat).
- c) Connexió per radiofreqüència.

25. Quin és l'objecte principal de la Resolució INT/1821/2024, de 24 de maig, per la qual s'aprova el Protocol de seguretat contra les violències sexuals en entorns d'oci, espai públic i transports a Catalunya?

- a) Crear un nou cos policial dedicat a la prevenció de violències sexuals a Catalunya.
- b) Establir noves sancions penals per als delictes d'agressió sexual en entorns d'oci, espai públic i transports.
- c) Aprovar i fer públic el Protocol de seguretat contra les violències sexuals en entorns d'oci, espai públic i transports.

26. Segons la Resolució INT/2620/2023, de 13 de juliol, de la Generalitat de Catalunya, per la qual s'aprova i es publica el Protocol per a la prevenció, la detecció i la gestió de situacions d'odi i discriminació en l'àmbit de la seguretat privada, què ha de fer el personal de seguretat privada en el seu tracte amb la ciutadania?



Àrea de Serveis Generals i Transició Digital

Direcció dels Serveis de Recursos Humans

Secció d'Innovació i Projectes Jurídics en Reclutament i Captació del Talent

- a) Actuar de manera contundent.
- b) Tenir una conducta professional modèlica.
- c) Ignorar les irregularitats comeses.

27. Segons la resolució INT/2620/2023, què s'ha de fer si una persona es nega a identificar-se?

- a) Ignorar la negativa.
- b) Fer constar la negativa a l'informe.
- c) Telefonar a la policia immediatament.

28. Segons la resolució INT/2620/2023, quin és un dels objectius de les mesures reactives del protocol?

- a) Protegir la víctima.
- b) Estabilitzar la situació.
- c) Prevenir la denúncia.

29. A Catalunya l'Ordre INT/52/2011, de 30 de març, regula el procediment per a la concessió de mencions en l'àmbit de la seguretat privada a Catalunya. L'Ordre té com a objecte principal aprovar el procediment per a la concessió de mencions honorífiques a empreses i personal de seguretat privada que destaquin en les seves funcions i col·laboració amb les administracions públiques i forces de seguretat a Catalunya. Quin tipus de menció s'atorga al personal de seguretat privada que resulta lesionat o sofreix un risc greu per a la seva vida o integritat física en el compliment dels seus deures?

- a) Una condecoració honorífica.
- b) Un diploma.
- c) Una placa d'honor.

30. Segons l'Ordre INT/52/2011 quin requisit han de complir les empreses de seguretat privada per optar a les mencions?

- a) Comptar amb almenys 50 empleats en plantilla.
- b) Haver estat autoritzades i inscrites en el registre corresponent per prestar i desenvolupar serveis i activitats de seguretat privada a Catalunya.
- c) Tenir una antiguitat mínima de 10 anys a Catalunya.

Preguntes de reserva

1. Quins dels següents serveis i funcions NO són considerats com a activitat de seguretat privada?

- a) Les d'informació o de control als accessos a instal·lacions, que comprenen la cura i custòdia de les claus, l'obertura i el tancament de portes.
- b) L'explotació de centrals per a la connexió, recepció, verificació i, si escau, resposta i transmissió dels senyals d'alarma, així com el monitoratge de qualsevol senyal de dispositius auxiliars per a la seguretat de persones, de

béns mobles o immobles o de compliment de mesures imposades, i la comunicació a les forces i cossos de seguretat competents en aquests casos.

- c) La instal·lació i el manteniment d'aparells, equips, dispositius i sistemes de seguretat connectats a centrals receptores d'alarmes o centres de control o de videovigilància.

2. Les centrals receptores d'alarma pròpies poden:

- a) Prestar serveis a tercers sempre que es compleixi el que disposa l'article 25.4 de l'Ordre ministerial INT/314/2011.
- b) No comunicar una alarma real immediatament a les forces i cossos de seguretat si l'operador considera que és una falsa alarma, segons el que disposa l'article 25.4 de l'Ordre ministerial INT/314/2011.
- c) Desenvolupar el servei de centralització de les alarmes corresponents a les competències de les forces i cossos de seguretat i prevenció contra incendis, segons el que disposa l'article 25.4 de l'Ordre ministerial INT/314/2011.

3. Segons l'Ordre IRP/198/2010 una falsa alarma és:

- a) Un avís generat per un sistema de seguretat a causa d'un mal funcionament i que, tot i això, és transmès a les forces i cossos de seguretat, els quals es desplacen fins al lloc on s'ha generat l'avís.
- b) Un avís generat per un sistema de seguretat no susceptible de tractament policial i que, tot i això, és transmès a les forces i cossos de seguretat, els quals es desplacen fins al lloc on s'ha generat l'avís.
- c) Un avís generat per un sistema de seguretat no mantingut i que, tot i això, és transmès a les forces i cossos de seguretat, els quals es desplacen fins al lloc on s'ha generat l'avís.

4. Segons la Constitució espanyola de 1978, a qui correspon la competència exclusiva en matèria de seguretat pública?

- a) Els ajuntaments que disposin de policia local tenen la competència exclusiva en matèria de seguretat pública segons l'article 149.1.29 CE.
- b) L'Estat té la competència exclusiva en seguretat pública, sens perjudici que les comunitats autònomes puguin crear policies en la forma que els respectius estatuts estableixin dins el marc del que disposi una llei orgànica.
- c) Les comunitats autònomes que disposin de policia pròpia tenen la competència exclusiva en matèria de seguretat pública segons l'article 148.1.22.

Convocatòria R-12/25 Tècnic/a auxiliar de seguretat

Plantilla qüestionari part teòrica

Pregunta	Resposta
1	c
2	b
3	b
4	b
5	b
6	b
7	b
8	a
9	c
10	a
11	c
12	a
13	c
14	b
15	c
16	c
17	b
18	c
19	a
20	c
21	b
22	c
23	c
24	b
25	c
26	b
27	b
28	a
29	a
30	b

Preguntes de reserva:

Pregunta	Resposta
1	a
2	c
3	b
4	b

Plantilla qüestionari part pràctica

Pregunta	Resposta
1	a
2	a
3	a
4	a
5	a
6	a
7	a
8	b
9	b
10	b

Preguntes de reserva:

Pregunta	Resposta
1	a
2	b

Convocatòria R-12/25 Tècnic/a auxiliar seguretat

Cas pràctic

La gerent del servei de biblioteques rep l'encàrrec d'ampliar el servei de bibliobusos a la comarca del Penedès, ja que els alcaldes i alcaldesses valoren molt positivament la feina feta durant aquests anys. Per atendre la demanda es necessiten dos bibliobusos més i, per tant, encarrega el lloguer i la reforma d'una nova nau per encabir-los. L'arquitecta encarregada del projecte no està familiaritzada amb els sistemes de seguretat i es posa en contacte amb el Gabinet de Prevenció i Seguretat (departament de seguretat de la Diputació de Barcelona) a fi que pugui afegir tots els requisits tècnics al projecte per garantir que la nova nau estigui protegida. L'arquitecta envia el plànol de la figura 1 juntament amb la següent descripció funcional de l'edifici:

- L'edifici està ubicat en un polígon industrial als afores de la ciutat de Vilafranca del Penedès. A la zona només hi ha altres naus industrials.
- La nau disposa d'una planta baixa amb oficines i un magatzem de llibres. A la planta altell hi ha un menjador laboral per als treballadors/es, lavabos i un magatzem de distribució.
- La nau disposa d'un accés per a treballadors/es i una porta basculant per a l'accés dels bibliobusos.
- A la nau hi ha una porta d'emergència que només s'ha d'obrir en cas justificat d'evacuació.
- Hi ha una oficina que té finestres de vidre a l'exterior i no disposa de reixes.
- El menjador laboral i el magatzem de distribució també tenen finestres. L'accés és a 3 metres i no hi ha cap element exterior que faciliti l'escalada.
- El perímetre de la nau dona directament a la via pública, sense cap tancament.

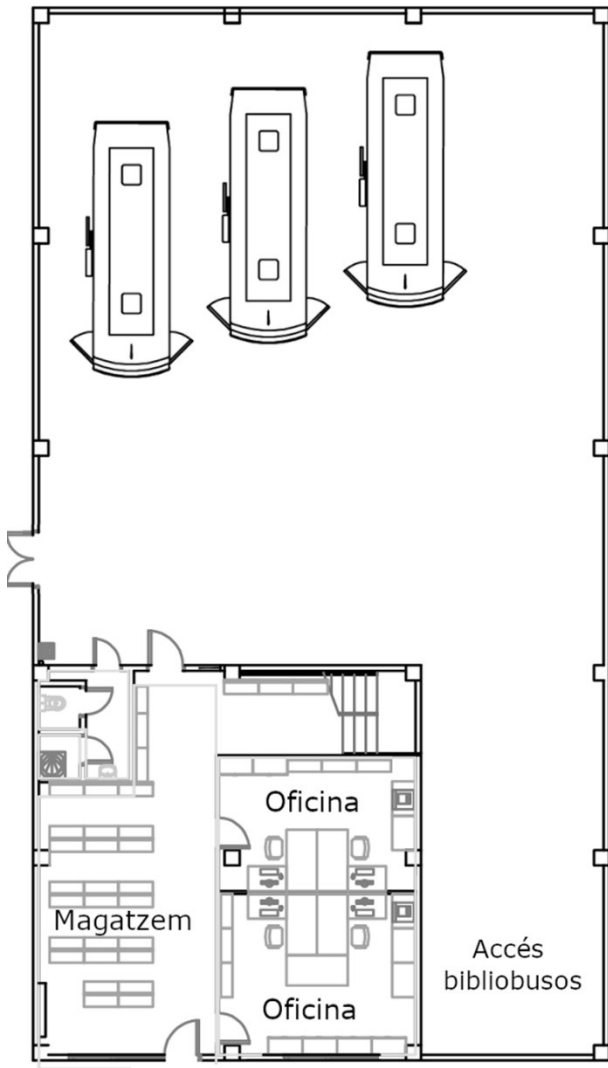
La gerent comunica al Gabinet de Prevenció i Seguretat la següent informació:

- Li preocupa molt la continuïtat del servei dels bibliobusos, ja que té molta pressió dels alcaldes i alcaldesses pel fet que és un servei molt demanat per la ciutadania.
- La zona on hi ha la nova nau està molt ben comunicada, però té constància que altres naus del voltant han patit robatoris a les hores en què no hi ha activitat.
- Ha tingut conflictes amb alguns treballadors per desavinences entre ells i hi ha hagut un precedent d'agressió verbal al menjador laboral.
- Per característiques del servei s'ha de poder accedir a la nau a qualsevol hora i dia de l'any.
- Hi ha un volum important de llibres nous ubicats al magatzem de distribució. Té constància que després de fer inventari han desaparegut exemplars dels llibres més coneguts.
- Vol tenir un control laboral dels seus treballadors perquè no sap si estan complint l'horari. Voldria saber què fa cada treballador en la seva jornada.
- Vol conèixer quina direcció pren el bibliobús en sortir de la nau per saber a quina població va i verificar, així, si es compleixen les seves indicacions. Proposa afegir al projecte una càmera de videovigilància que enfoqui a la carretera.

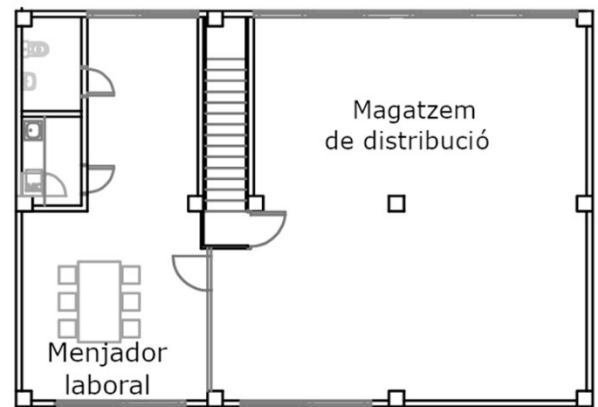
Àrea de Serveis Generals i Transició Digital

Direcció dels Serveis de Recursos Humans

Secció d'Innovació i Projectes Jurídics en Reclutament i Captació del Talent



PLANTA BAIXA OFICINES + NAU



PLANTA ALTELL

Figura 1 - Plànol facilitat per l'arquitecta



Àrea de Serveis Generals i Transició Digital

Direcció dels Serveis de Recursos Humans

Secció d'Innovació i Projectes Jurídics en Reclutament i Captació del Talent

1. El responsable de seguretat ha de dissenyar el sistema de videovigilància segons les respostes de la gerent. Indica la resposta correcta.

- a) Instal·lació de càmeres de videovigilància als accessos principals —porta basculant, porta d'emergència i accés de personal—, així com al magatzem de distribució, per garantir la protecció patrimonial. Les imatges s'han d'emmagatzemar durant un màxim de 30 dies i el videoenregistrador s'ha de col·locar en una zona segura amb accés restringit.
- b) Instal·lació de càmeres a les oficines i al menjador laboral amb la finalitat de supervisar la presència del personal i prevenir possibles conflictes interns. Les imatges han de ser accessibles únicament per a la direcció del servei.
- c) Instal·lació d'una càmera que enfoqui a la via pública que capti els moviments d'entrada i sortida dels bibliobusos.

2. La gerent del Servei de Biblioteques sol·licita que les imatges del sistema de videovigilància de la nau de bibliobusos es conservin el màxim temps possible per poder revisar eventuais incidències i comprovar el compliment de les instruccions internes. Indica la resposta correcta.

- a) Les imatges enregistrades pel sistema de videovigilància s'han de conservar com a màxim durant 30 dies naturals, llevat que es requereixin per a una investigació policial o judicial. L'accés a les imatges queda limitat al personal de seguretat.
- b) Les imatges s'han de conservar durant un màxim de 30 dies naturals, però, en cas que es detectin incidències en l'organització de les feines o anomalies internes, es podran bloquejar i revisar les gravacions per millorar la gestió del servei i avaluar el rendiment del personal durant un període de fins a 60 dies naturals.
- c) Es poden conservar les imatges indefinidament, mentre no hi hagi cap incidència, ja que la normativa no fixa terminis quan les gravacions es mantenen en un entorn segur i tancat.

3. Durant el disseny del sistema de videovigilància, la gerent demana instal·lar una càmera a la façana principal per poder veure clarament la sortida dels bibliobusos i comprovar quina direcció prenen. Indica la resposta correcta.

- a) La càmera s'ha d'instal·lar orientada cap a la porta basculant des de l'interior de la nau, per captar únicament la zona d'entrada i sortida dels bibliobusos i, si és estrictament necessari per a la seguretat, una franja mínima de la via pública.
- b) La càmera s'ha de col·locar a la façana exterior de l'edifici i ha d'enregistrar la via pública sempre que hi hagi cartells informatius visibles, ja que aquesta mesura garanteix la transparència i compleix amb la normativa de protecció de dades.
- c) La càmera s'ha d'instal·lar sobre un suport exterior orientat a la carretera, a fi d'enregistrar els moviments dels bibliobusos i altres vehicles per facilitar la planificació logística i el seguiment del servei.



Àrea de Serveis Generals i Transició Digital

Direcció dels Serveis de Recursos Humans

Secció d'Innovació i Projectes Jurídics en Reclutament i Captació del Talent

4. Un matí, el personal de la nau de bibliobusos troba la porta del magatzem de distribució oberta, sense que ningú hagi notificat cap incidència. La gerent demana explicacions al Gabinet de Prevenció i Seguretat per saber què ha passat i comprovar si el servei de verificació personal contractat amb l'empresa de seguretat ha actuat correctament. Els tècnics del departament plantegen utilitzar les gravacions de videovigilància per comprovar el temps de resposta i l'arribada del vigilant després de la recepció de l'alarma. Indica la resposta correcta.

- a) És correcte fer servir les imatges per verificar el compliment del servei contractat, sempre que els vigilants de seguretat del servei de verificació personal hagin estat informats prèviament d'això i hagi quedat constància escrita que les imatges poden emprar-se amb aquesta finalitat.
- b) En cap cas és permès fer servir les imatges per comprovar el temps de resposta d'un servei de verificació personal, ja que això equival a fer un seguiment laboral del personal de seguretat i vulnera els seus drets fonamentals.
- c) Es poden fer servir lliurement els enregistraments de les càmeres per verificar l'actuació del servei, encara que no se n'hagi informat el personal, ja que la seva finalitat és de seguretat i ja n'estan informats amb els cartells obligatoris d'informació del tractament.

5. En el disseny del sistema d'intrusió de la nau de bibliobusos, cal garantir una cobertura adequada que permeti detectar qualsevol accés no autoritzat i verificar alarmes d'acord amb la normativa, i es vol ser eficient amb els costos. Hi ha un servei de connexió a la central receptora d'alarmes i un de vigilància de verificació personal contractat. Indica la resposta correcta.

- a) S'han de col·locar detectors volumètrics al magatzem i a l'oficina amb finestra, un contacte magnètic a la porta d'accés de personal, un altre a la porta basculant i un volumètric amb cobertura a cadascuna d'elles. La porta d'emergència ha de tenir contacte magnètic i cobertura volumètrica. Aquesta configuració assegura verificació seqüencial de dos elements i permet confirmar l'alarma segons la norma IRP/198/2010.
- b) Només s'han d'instal·lar detectors volumètrics a les zones interiors principals (oficines i magatzem), sense col·locar contactes magnètics a les portes exteriors per reduir falses alarmes i evitar la seva comunicació a la policia.
- c) Les rutes d'accés s'han de protegir amb un únic contacte magnètic per porta, sense detectors volumètrics addicionals, ja que la presència d'un servei de verificació personal permet verificar qualsevol alarma de manera presencial i fa innecessària la detecció doble.

6. En el disseny del sistema d'intrusió de la nau de bibliobusos, que estarà connectat a una central receptora d'alarmes (CRA), cal determinar el grau de seguretat que han de complir els equips instal·lats (detectors, centrals, comunicadors, etc.). Indica la resposta correcta.



Àrea de Serveis Generals i Transició Digital

Direcció dels Serveis de Recursos Humans

Secció d'Innovació i Projectes Jurídics en Reclutament i Captació del Talent

- a) Els sistemes de grau 2 són els adequats per a instal·lacions amb risc mitjà, com oficines o dependències públiques, i són els recomanats per a la nau de bibliobusos en estar connectada a una CRA.
- b) Tots els equips del sistema —central, detectors i comunicadors— han d'estar homologats segons el mateix grau que s'hagi establert per a la instal·lació.
- c) El sistema haurà de ser de grau 1, ja que aquest és el nivell necessari per a instal·lacions connectades a una CRA i permet la comunicació d'alarmes amb la central receptora.

7. En el disseny del sistema d'intrusió de la nau de bibliobusos, els tècnics han de decidir la ubicació de la central d'intrusió i com protegir-la adequadament per evitar sabotatges o accessos no autoritzats. Indica la resposta correcta.

- a) La central d'intrusió s'ha d'ubicar en una zona interior i de difícil accés, com ara dins un armari tècnic o magatzem tancat, protegida per un detector volumètric propi configurat com a instantani.
- b) La central s'ha de col·locar a prop de la porta principal d'accés, per facilitar-ne el manteniment i reduir el recorregut del cablejat. S'ha de protegir amb un detector volumètric instantani, la qual cosa —que dona compliment a la IRP/198/2010— es considera una solució efectiva en costos i suficient per garantir la detecció immediata de manipulacions.
- c) La central d'intrusió s'ha d'instal·lar a l'oficina administrativa a fi que el personal de gestió pugui visualitzar els estats d'alarma i efectuar proves o rearmaments sense necessitat d'intervenció tècnica. El sistema es configura amb un detector volumètric retardat, cosa que permet un temps prudencial per a la introducció del codi d'accés abans de generar l'alarma.

8. La gerent del Servei de Biblioteques demana al Gabinet de Prevenció i Seguretat un pla de manteniment global de totes les instal·lacions de seguretat de la nau de bibliobusos, amb l'objectiu d'optimitzar costos sense incomplir la normativa. S'han d'incloure tant els sistemes d'intrusió com els de videovigilància. Indica la resposta correcta.

- a) Els equips de videovigilància han de rebre dues revisions anuals, mentre que els sistemes d'intrusió no requereixen manteniment obligatori si estan connectats a una CRA amb servei de verificació personal, perquè aquesta presència garanteix la verificació pràctica del sistema.
- b) Segons l'Ordre INT/316/2011 i la IRP/198/2010, els sistemes d'intrusió requereixen quatre revisions (una d'annual i tres de trimestrals). Per optimitzar costos, els sistemes de videovigilància es planifiquen amb una única revisió anual centrada en la qualitat d'imatge, neteja i verificació d'enregistradors.
- c) Per optimitzar costos, els sistemes d'intrusió es revisen només una vegada l'any de forma presencial, i els de videovigilància es revisen dues vegades l'any per garantir que els videoenregistradors compleixen els principis d'integritat de les dades requerits per la normativa de protecció de dades.



Àrea de Serveis Generals i Transició Digital

Direcció dels Serveis de Recursos Humans

Secció d'Innovació i Projectes Jurídics en Reclutament i Captació del Talent

9. Després d'una sostracció de material al magatzem de la nau de bibliobusos, la gerent demana al Gabinet de Prevenció i Seguretat que apliqui mesures per evitar que torni a passar i millorar el control d'accés del personal. Indica la resposta correcta.

- a) El Gabinet de Prevenció i Seguretat pot instal·lar sistemes de control d'accés al magatzem, però no pot consultar els registres d'entrada, ja que no és la seva competència.
- b) El Gabinet de Prevenció i Seguretat pot instal·lar els sistemes de control d'accés i, posteriorment, consultar els registres d'entrada i sortida per identificar les persones que hagin accedit a la zona afectada i valorar possibles indicis de sostracció de material, sempre amb autorització expressa i aplicant criteris de necessitat, proporcionalitat i finalitat de seguretat.
- c) El Gabinet de Prevenció i Seguretat no pot consultar els registres d'accessos de les persones, encara que existeixi una incidència o sospita de sostracció de material, ja que aquests registres tenen caràcter confidencial.

10. La gerent del Servei de Biblioteques truca al responsable de seguretat del centre de control per saber l'estat del magatzem de la nau de bibliobusos, ja que està molt preocupada perquè un servei extraordinari de bibliobús arribi a temps a un acte molt important per a un municipi. Demana si hi ha activitat i quines persones hi ha en aquell moment. Indica la resposta correcta.

- a) El responsable de seguretat pot enviar les imatges de les càmeres de videovigilància i facilitar la llista completa dels accessos de les persones autoritzades, a fi que la gerent pugui verificar directament el funcionament correcte del servei.
- b) El responsable de seguretat pot comprovar mitjançant els sistemes de seguretat que no hi ha cap incidència i comunicar a la gerent que el servei funciona amb normalitat i que no hi ha cap novetat al magatzem ni en el personal present.
- c) El responsable de seguretat pot identificar les persones i vehicles presents i informar la gerent de la seva identitat, moviments i activitat, sempre que no envii per correu electrònic cap registre d'imatges ni llista d'accessos.

Preguntes de reserva

1. S'han detectat uns robatoris en naus properes. Amb l'objectiu de millorar la protecció del magatzem de la nau de bibliobusos, s'ha de dissenyar una proposta d'actuacions més eficient per evitar la sostracció del material emmagatzemat. Indica la resposta correcta.

- a) Es proposa reforçar el magatzem amb mesures de seguretat passiva, com portes metàl·liques, pany de seguretat i tancaments reforçats, amb l'objectiu



Àrea de Serveis Generals i Transició Digital

Direcció dels Serveis de Recursos Humans

Secció d'Innovació i Projectes Jurídics en Reclutament i Captació del Talent

de retardar l'acció dels intrusos i l'accés físic, i complementar-ho amb els sistemes actius de seguretat existents.

- b) És recomanable concentrar la inversió en càmeres d'alta resolució orientades a les façanes principals, ja que permeten identificar els intrusos i eviten que es produeixin possibles robatoris.
- c) En situacions de risc elevat, és aconsellable simplificar els elements físics (portes lleugeres o tancaments senzills) per facilitar-ne la reparació després d'un incident, i prioritzar la detecció immediata mitjançant volumètrics i càmeres de videovigilància.

2. El centre de control rep dos senyals consecutius d'alarma procedents del sistema d'intrusió del magatzem, on també hi ha instal·lades càmeres de videovigilància. L'operador ha de determinar si es tracta d'una alarma confirmada o d'una possible falsa alarma abans de comunicar-la a la policia. Indica la resposta correcta.

- a) Cal comunicar immediatament l'incident a la policia, ja que la recepció de més d'un senyal d'alarma es considera automàticament una alarma confirmada i no requereix cap altra verificació.
- b) Cal connectar-se a les càmeres de videovigilància vinculades a la zona afectada i fer una inspecció visual per comprovar si l'activació pot correspondre a un usuari autoritzat (com ara personal de neteja o manteniment). Només en cas que no es pugui identificar cap presència autoritzada o s'observi activitat sospitosa, s'ha de procedir a comunicar-ho a la policia.
- c) Cal enviar el servei de verificació personal per verificar personalment la situació i, un cop arribi al lloc, s'ha de determinar si es tracta d'un intrús o una falsa alarma, sense necessitat de revisar prèviament les imatges.