



PROVA PRÀCTICA(Convocatòria 03-L/02)

Tècnic/a superior arquitectura

Servei de Vies Locals

PROVA 1

Proposa i dibuixa una millora de l'espai per vianants i per vehicles en la travessera urbana del nucli descrit per la planta de topografia i per les fotografies adjuntes.

Condicionants:

- IMD carretera= 1.200 vehicles/dia.
- Quasi tots els habitatges tenen garatge en la planta baixa.

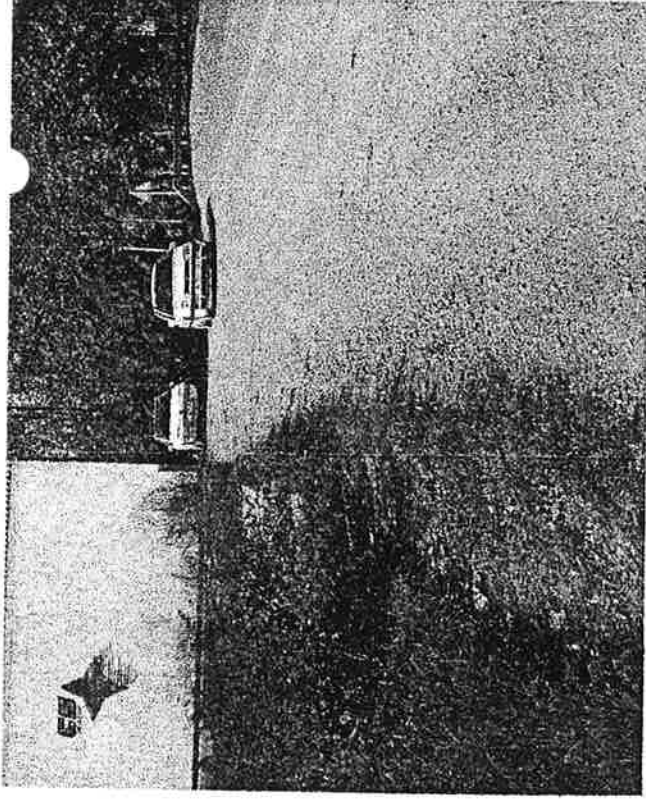


foto 1

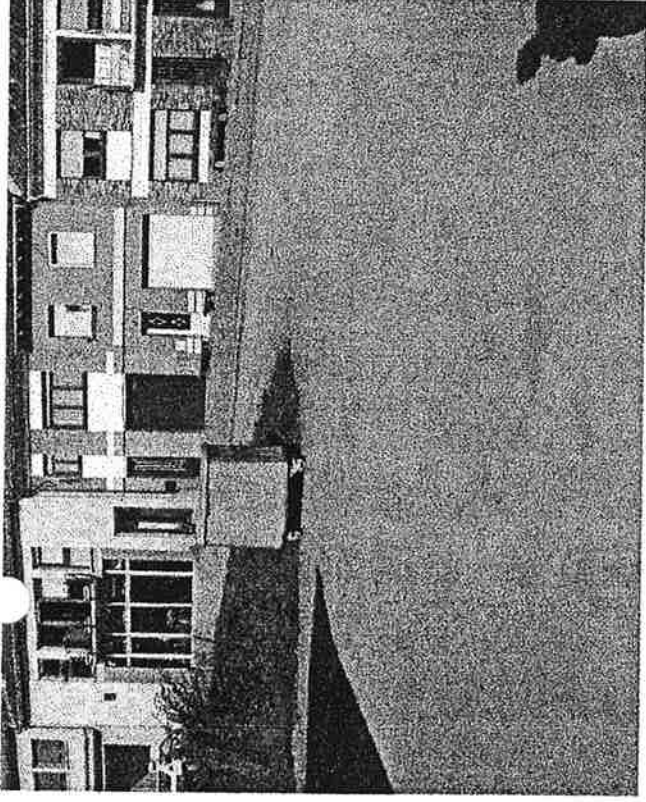


foto2

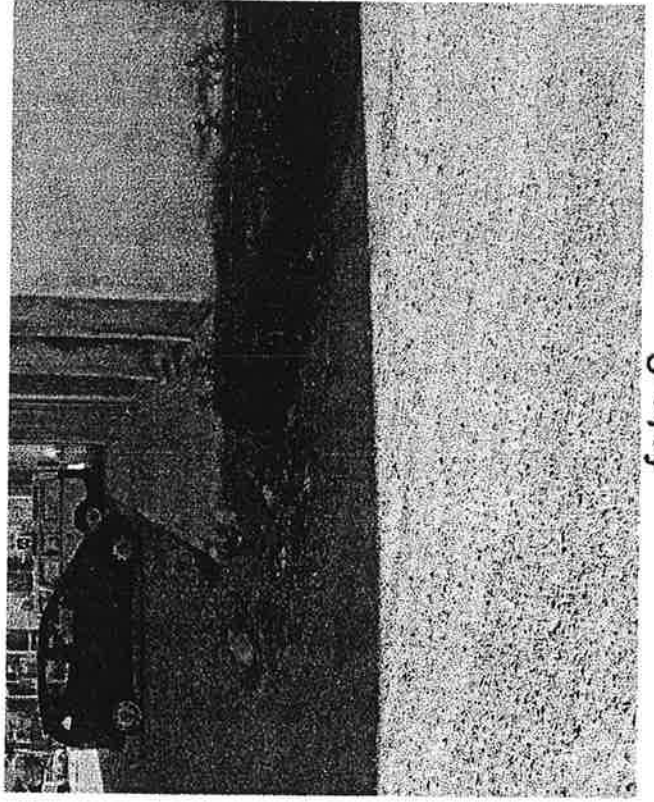


foto 3

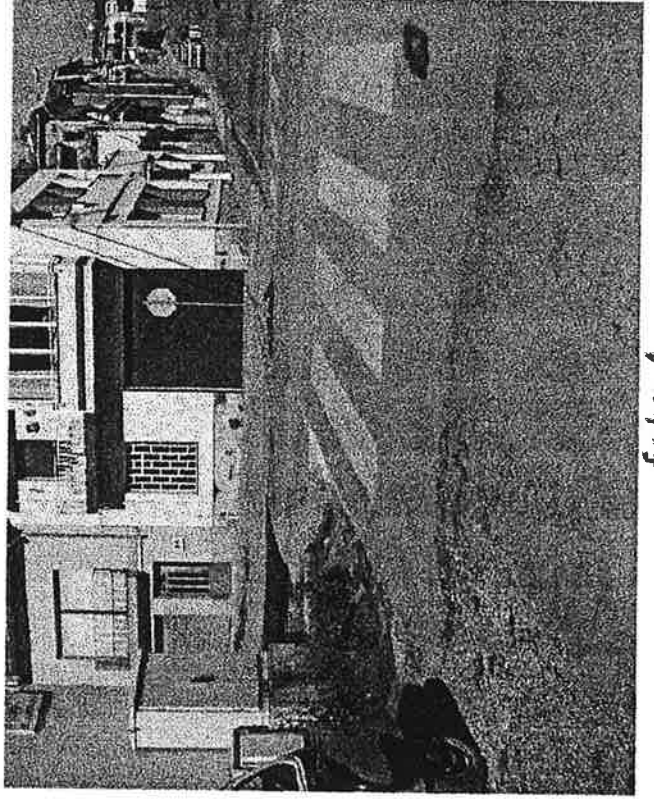


foto 4

PROVA PRÀCTICA

L'exercici consisteix en fer una Biblioteca Pública en el solar que s'adjunta.

Es tracta principalment de dibuixar, a nivell esquemàtic, una planta de distribució dels principals espais indicats en el Programa Funcional.

No és necessari distribuir el mobiliari. Únicament s'haurien d'indicar els taulells d'atenció als usuaris i els elements de mobiliari que serveixin per configurar les diferents àrees del servei.

El croquis en planta pot completar-se amb seccions, alçats i perspectives.

Documentació que s'adjunta:

- Programa Funcional de la Biblioteca
- Perímetre del solar amb les voreres i els carrers perimetrals. Escala 1/200

Comentaris:

- Se suposa que aquest solar està situat en un lloc cèntric i envoltat per 4 carrers.
- L'accés principal a la biblioteca ha de situar-se aproximadament on indica la fletxa, però no ha d'alinejar-se necessàriament al perímetre del solar. Per tant, es pot preveure un àmbit exterior abans de l'entrada.
- La biblioteca ha de desenvolupar-se en una sola planta.
- L'edifici pot situar-se on es vulgui, sense necessitat d'alinejar-se amb els límits del solar.
- Tal com s'indica en l'organigrama funcional, es recomana la incorporació d'algun pati interior que permeti llegir o fer altres activitats relacionades amb el servei bibliotecari.
- La ubicació dels taulells d'atenció als usuaris indicats en el Programa Funcional ha de permetre reduir-los al mínim per tal d'optimitzar les tasques del personal bibliotecari.

PROGRAMA FUNCIONAL

Organització de les àrees de serveis

Zones de la biblioteca

En relació al programa bàsic, i d'acord amb els paràmetres de biblioteca pública, l'edifici de la biblioteca comptarà amb una superfície de **1.000 m² de programa**. Cal que en tot l'edifici es tingui en compte la no existència de **barreres arquitectòniques**, que les disposicions i interconnexions entre diferents sales i àrees sigui lògica i de fàcil orientació. S'ha de facilitar l'ús còmode de la biblioteca i dels seus serveis per part de la població amb dificultats de mobilitat.

Per a un correcte funcionament dels serveis és convenient que l'edifici s'estructuri en les següents zones:

- a) *zona d'acollida i promoció*
- b) *zona d'informació i fons general*
- c) *zona infantil*
- d) *zona de treball intern i*
- e) *zones logístiques i de circulació.*

És important que en cada espai hi hagi **visibilitat controlada des del punt de servei**, de manera que no hi hagin ombres constructives en la definició de la planta.

a) Zona d'acollida i promoció

(250 m²)

Els principals elements d'aquesta zona són: espai polivalent, vestíbul i l'àrea de revistes.

- **Espai polivalent**
(80+10 m²)

Aquest espai ha de permetre poder fer exposicions de petit format així com presentacions, conferències i altres activitats de la biblioteca.

L'espai, vinculat al vestíbul, **s'haurà de poder utilitzar integrat a aquest i també de forma separada.**

Magatzem

Magatzem de suport a l'espai polivalent. Ha de disposar de prestatgeries amples per desar equips de so i audiovisuals i també d'espai suficient per guardar cadires, taules i mampares.

- Vestíbul

(80 m²)

És l'element pont entre el carrer i l'interior. És l'entrada a l'equipament i dóna accés a les diferents zones de la biblioteca, que hauran de ser senyalitzades i fàcilment identificables pels usuaris.

Ha de disposar dels elements de seguretat adients i regular adequadament els accessos ordinaris i els extraordinaris (actes públics a la sala polivalent, etc.).

Tanmateix ha de disposar d'elements per minvar les pèrdues del diferencial tèrmic amb l'exterior i l'entrada de pols al recinte.

Ha de facilitar una comunicació directa amb les àrees que té vinculades i connectades i **permetre un funcionament autònom d'aquestes àrees respecte a la resta de l'equipament.**

La transparència, amplitud i accessibilitat de l'espai d'entrada i del vestíbul ha de permetre també donar a entendre fàcilment l'ús públic de l'edifici, i el seu disseny ha de vetllar pel màxim aprofitament de la llum i ventilació natural.

En aquest espai es situaran taquilles de diferents mides per a ús públic. N'hi haurà de suficientment grans per poder guardar el casc de la motocicleta. És necessari disposar d'una zona per poder deixar els carros de la compra, així com els cotxets pels nens petits. Disposarà també de telèfon públic i de màquines de begudes.

La transparència, amplitud i accessibilitat de l'espai d'entrada i del vestíbul **ha de permetre també donar a entendre fàcilment l'ús públic de l'edifici.**

Punt d'informació general i servei de préstec

Entre el vestíbul i l'àrea d'informació i fons general hi haurà un taulell per a l'activitat de punt d'informació i de servei de préstec.

S'hi situarà el taulell on es donarà la informació general del funcionament de la biblioteca. Serà un punt d'informació i distribució direccional.

S'hi realitzarà el registre de nous usuaris i el servei de préstec (lliurament i devolució). **El passadís d'antifurts ha d'estar situat en aquest espai.**

- **Àrea de revistes**

(80 m²)

Aquesta àrea concentra la col·lecció de revistes i diaris de la biblioteca. Acollirà uns 110 títols.

Ha d'estar connectada a l'àrea d'informació i de fons general i establir una comunicació directa amb el vestíbul.

Serveis sanitaris per als usuaris

S'han de pensar tant per als usuaris de la biblioteca com per als assistents a qualsevol acte de l'espai polivalent i caldrà que estiguin situats **de manera que es puguin utilitzar amb la part de biblioteca tancada.**

b) Zona d'informació i fons general

(455 m²)

Els principals elements d'aquesta zona són l'àrea d'informació i referència i l'àrea de fons general.

Ha de disposar d'un taulell per a poder oferir el servei d'informació al públic, correctament equipat amb les connexions informàtiques necessàries.

- **Àrea d'informació i referència**

(125 m²)

Aquesta àrea està concebuda com un espai exclusiu per a la consulta "in situ". No es realitza préstec. Acollirà un fons documental inicial de 800 documents, que arribarà a 1.100. El fons estarà format per obres de consulta i referència (diccionaris, directoris, anuaris, enciclopèdies i altres) tant en suport paper com en altres tipus de suport i ha d'estar exposat de forma fàcilment accessible tant físicament com visual.

Aquesta zona ha d'estar dotada de mobiliari i infraestructura que faciliti la consulta. A més del mobiliari necessari per a la consulta, comptarà amb punts d'accés a bases de dades i Internet, entre d'altres.

Ha de disposar d'un taulell per a poder oferir el servei d'informació al públic, correctament equipat amb les connexions informàtiques necessàries.

Fons de temàtica local/ Fons especialitzat (10 m²)

Cal preveure un apartat de la biblioteca que contempli el fons de temàtica local i el fons especialitzat. **Es concep un espai integrat en la zona d'informació i fons general, però alhora diferenciat.**

Caldrà que disposi de vitrines per a la preservació de documents.

- **Àrea de fons general**

(280 m²)

És l'àrea que conté el fons destinat a préstec i ha de concebre's com un espai de consulta.

La col·lecció d'aquesta àrea serà un fons temàtic general en qualsevol suport i acollirà uns 13.000 documents (inicialment la col·lecció serà de 8.400 docs.). S'organitzarà per blocs temàtics que facilitin la recerca dels documents.

- **Espai de música i imatge**

(60 m²)

És l'àrea que recull el fons de temàtica musical.

Disposarà d'espai suficient per a una col·lecció d'aproximadament 1.600 CD's i 700 documents en suport llibre, partitures i revistes; si bé el fons inicial serà de 900 CD's i de 400 documents. En el disseny i distribució d'aquesta àrea s'han de tenir en compte les característiques dels diferents tipus de suport dels documents que formen la col·lecció, així com la seva utilització.

Les demandes de material i consultes s'atendran des del taulell d'informació general i préstec.

Haurà d'establir contacte directe amb l'àrea de revistes i amb l'àrea de fons general.

Oferirà el servei de consulta (audició i visionat).

- **Espai de suport**

(30 m²)

Es considera espai de suport una petita sala de treball en grup amb capacitat per a unes 20 persones, que s'adreça bàsicament a estudiants i a joves.

Ha de disposar de mobiliari que faciliti una organització de l'espai segons les necessitats.

- **Espai multimèdia** (20 m²)

Espai / sala pensat per a facilitar l'aprenentatge individualitzat o col·lectiu, amb suport de les noves tecnologies. Es pot facilitar aprendre diferents idiomes, ofimàtica i/o a utilitzar el equips per a elaborar projectes, currículum, aprendre en l'ús de programes informàtics, etc.

Es durà la gestió des del taulell de l'àrea de fons general.

c) Zona infantil

(215 m²)

Els principals elements d'aquesta zona són: l'àrea de fons de coneixements i l'àrea de fons d'imaginació.

Aquesta zona **ha d'estar convenientment separada de la zona d'adults**, amb mobiliari adequat a l'alçada dels nens.

Aquesta zona està destinada a nens i joves. Tindrà diferents àmbits que respondran a activitats diferenciades. **L'organització de l'espai s'estructurarà a partir del mobiliari**, tenint en compte les necessitats de les diferents edats.

L'entrada a la zona infantil ha de facilitar l'accés a les dues àrees d'aquest espai, de coneixements i d'imaginació.

Disposarà d'un punt d'informació des del qual es prestarà servei a les dues àrees. Aquest taulell estarà dotat dels mitjans necessaris per gestionar el préstec dels documents.

Àrea del fons de coneixements

(95 m²)

Aquesta àrea acollirà les obres de consulta sobre els diferents camps del coneixement.

Ha d'estar proveïda de punts de consulta i treball.

Acollirà 2.300 documents (inicialment la col·lecció serà de 1.800 documents) organitzats en prestatgeries que no han de superar l'alçada d'1,50 metres. Excepcionalment, i segons les necessitats de les diferents edats, es podran preveure prestatgeries de més alçada: 1,80 m.

Oferirà els serveis d'informació i consulta.

Àrea del fons d'imaginació

(100 m²)

L'àrea del fons d'imaginació es concep com un espai informal de lectura que acollirà una col·lecció de 2.600 documents (inicialment la col·lecció serà de 2.100 documents) formada per còmics i obres de creació literària.

El mobiliari d'aquesta àrea ha de ser informal, amb elements lúdics i amb prestatgeries que no superin l'alçada d'1,50 m. Excepcionalment, i segons les necessitats de les diferents edats, es podran preveure prestatgeries de més alçada: 1,80 metres.

Oferirà els serveis d'informació i consulta.

Espai de petits lectors

Vinculada a l'àrea del fons d'imaginació, aquest espai lúdic té com a objectiu facilitar als adults l'apropament dels més petits al món de la lectura.

Estarà organitzada amb mobiliari i material segur i adequat a l'edat dels lectors que utilitzaran aquesta àrea (1-5 anys). És important evitar angles i arestes amb la finalitat de prevenir possibles accidents.

Espai de suport

(20 m²)

La sala per al treball en grup i tallers ha de disposar de mobiliari que faciliti una organització de l'espai, segons necessitats, i adaptable tant per a treball amb material documental com per a treball manual. És recomanable que hi arribi aigua i es pugui col·locar 2 piques.

d) Zona de treball intern

(80 m²)

Despatx de direcció – Sala de reunions

(15 m²)

És la zona del despatx de treball. Hi disposarà d'una taula de despatx i d'una taula de reunions.

Espai de treball- magatzem de la biblioteca

(50 m²)

Espai de treball on es fa el procés tècnic dels nous documents que s'incorporen així com altres treballs tècnics com el suport informàtic, la gestió i administració de bases de dades, etc.

El magatzem Haurà d'acollir el material documental que no és de lliure accés i que s'estima que arribarà a 6.000 documents.

Espai de descans per al personal

(15 m²)

Sala pel descans del personal, amb una rapisa que inclogui una pica i espai per a algun aparell electrodomèstic, taula amb cadires, etc.

Serveis sanitaris per al personal

e) Zones logístiques i de circulació

Espai per a l'equip de neteja

Cal preveure a més de la cambra de neteja, espai amb taquilles pel personal, així com prestatges pel material necessari. Arreu de l'edifici s'ubicaran els endolls necessaris pels serveis de neteja.

Sala d'instal·lacions

Acollirà tots els quadres generals i armaris, màquines de regulació de sistemes elèctrics, d'aire condicionat, aigua, etc.

Espai manteniment edifici- magatzem

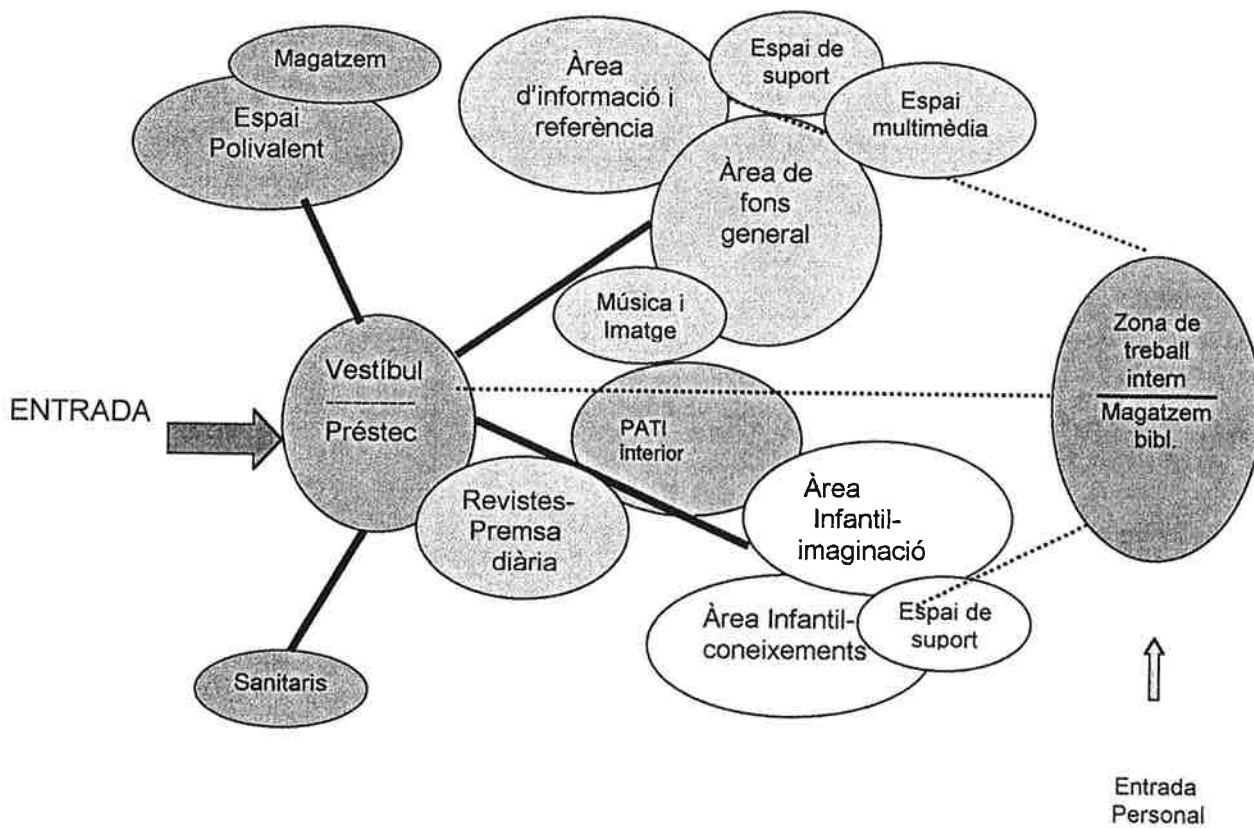
En aquest es contempla l'existència d'una sala per a magatzem del material pel manteniment intern de l'edifici.

5.2. Quadre-resum de superfícies útils per àrees

En el llistat de les zones de l'edifici d'ús públic i de treball intern, hem indicat la superfície de programa. La solució arquitectònica determinarà la superfície total construïda.

Superfícies per àrees	
Zona d'acollida i promoció 250 m ²	
Vestíbul	80 m ²
Punt d'informació general i servei de préstec	
Espai polivalent	80 m ²
Magatzem	10 m ²
Àrea de revistes	80 m ²
Zona d'informació i fons general 455 m ²	
Àrea d'informació i referència	125 m ²
Servei d'informació	115 m ²
Fons especialitzat	10 m ²
Àrea de fons general	280 m ²
Fons general de préstec	220 m ²
Espai de música i imatge	60 m ²
Espai de suport	30 m ²
Espai multimèdia	20 m ²
Zona infantil 215 m ²	
Àrea de fons de coneixements	95 m ²
Àrea de fons d'imaginació	100 m ²
Espai de suport	20 m ²
Zona de treball intern 80 m ²	
Despatx direcció biblioteca - Sala reunions	15 m ²
Espai de treball- Magatzem	50 m ²
Descans personal	15 m ²
Serveis	... m ²
TOTAL m² superfície de programa	1.000 m²
TOTAL superfície construïda (increment de la superfície de programa per a les zones logístiques i constructives en un 35%)	1.350 m²

5.3. Organigrama funcional





40

40

0 1 2 3 km



PROVA PRÀCTICA

L'exercici consisteix en elaborar un informe sobre el Projecte de la BIBLIOTECA PÚBLICA DE RODA DE TER.

Documentació que s'adjunta:

- Recull bàsic del Programa Funcional lliurat a l'arquitecte en el moment de signat l'encàrrec.
- Recull bàsic de la proposta arquitectònica:
 - Descripció del projecte
 - Documentació gràfica

Aquest informe ha d'analitzar principalment els següents aspectes:

- Adequació de la proposta a la descripció dels espais i a l'organigrama funcional indicats en el Programa Funcional.
- Compliment de les superfícies útils recomanades per a cada espai.
- Punts forts i punts febles del projecte.
- Comentaris sobre possibles solucions per millorar els punts febles.
- Valoració personal de la proposta, tant des del punt de vista arquitectònic com des del punt de vista del funcionament com a servei bibliotecari.

Recull bàsic del Programa Funcional lliurat a l'arquitecte en el moment de signar l'encàrrec

Organització de les àrees de serveis

Zones de la biblioteca

En relació al programa bàsic, i d'acord amb els paràmetres de biblioteca pública, l'edifici de la biblioteca de Roda de Ter comptarà amb una superfície total aproximada de 725 m² útils de programa.

Per a un correcte funcionament dels serveis és convenient que la biblioteca s'estructuri en les zones següents: zona d'acollida i promoció, zona general, zona infantil, zona de treball intern i zones logístiques i de circulació.

Zona d'acollida i promoció (110 m² + sanitaris)

- **Vestíbul i accés**
(50 m²)

És l'element pont entre el carrer i l'interior. És l'entrada a l'equipament i dona accés a les diferents zones de la biblioteca, que hauran de ser fàcilment identificables pels usuaris.

Ha de facilitar una comunicació directa amb les àrees que té vinculades i connectades i permetre un funcionament autònom d'aquestes àrees respecte a la resta de l'equipament.

En aquest espai es situaran taquilles de diferents mides per a ús públic. Disposarà també de telèfon públic i de màquines de begudes.

- **Punt d'informació general i servei de préstec**
(al vestíbul)

Entre el vestíbul i l'àrea general hi haurà un taulell per a l'activitat de punt d'informació i de servei de préstec.

S'hi situarà el taulell on es donarà la informació general del funcionament de la biblioteca. Serà un punt d'informació i distribució direccional.

S'hi realitzarà el registre de **nous usuaris** i el **servei de préstec** (lliurament i devolució).

Caldria organitzar els espais de tal manera que, des d'aquest taulell de separació entre el vestíbul i les àrees de revistes i música, es pugui atendre el servei d'informació i préstec d'una banda i el servei de consulta de revistes i música.

- **Espai polivalent**
(120 m²)

Aquest espai ha de permetre poder fer exposicions de petit format així com presentacions, conferències i altres activitats de la biblioteca.

L'espai, vinculat al vestíbul, s'haurà de poder utilitzar integrat a aquest i també de forma separada.

- **Serveis sanitaris per als usuaris**

S'han de pensar tant per als usuaris de la biblioteca com per als assistents a qualsevol acte de l'espai polivalent i caldrà que estiguin situats de manera que es puguin utilitzar amb la part de biblioteca tancada.

Zona general (380 m²)

Aquesta gran zona s'iniciarà amb el punt de taulell, entre la zona de vestíbul i les àrees de serveis de la biblioteca per poder atendre més d'una funció:

- **Àrea de revistes i premsa diària**
(50 m²)

Aquesta àrea concentra la col·lecció de revistes i diaris de la biblioteca. Acollirà entre 70 i 75 títols.

El mobiliari d'aquests àmbits ha de respondre al diferent ús de cadascun d'ells. Mentre l'àrea de revistes serà concebuda com un espai de lectura informal; la de premsa diària ha de facilitar la consulta i el treball.

Ha d'estar connectada a l'àrea de fons general i establir una comunicació directa amb el vestíbul que permeti un funcionament autònom de la resta de l'equipament.

Oferirà el servei de consulta.

- **Àrea de música**
(50 m²)

És l'àrea que recull el fons de temàtica musical.

Disposarà d'espai suficient per a una col·lecció d'aproximadament 1.500 CD's i 700 documents en suport llibre, partitures i revistes; si bé el fons inicial serà de 700 CD's i de 300 docs. En el disseny i distribució d'aquesta àrea s'han de tenir en compte les característiques dels diferents tipus de suport dels documents que formen la col·lecció, així com la seva utilització.

Les demandes de material i consultes s'atendran des del taulell d'informació general i préstec.

Haurà d'establir contacte directe amb l'àrea de revistes i premsa diària i amb l'àrea de fons general.

Oferirà el servei de consulta (audició i visionat).

- **Àrea d'informació i referència**
(100 m²)

Aquesta àrea està concebuda com un espai exclusiu per a la consulta "in situ". No es realitza préstec. Acollirà un fons documental inicial d'uns 500 documents, que arribarà a uns 800. El fons estarà format per obres de consulta i referència (diccionaris, directoris, anuaris, enciclopèdies i altres) tant en suport paper com en altres tipus de suport i ha d'estar exposat de forma fàcilment accessible tant físicament com visual.

Aquesta zona ha d'estar dotada de mobiliari i infraestructura que faciliti la consulta. A més del mobiliari necessari per a la consulta, comptarà amb punts d'accés a bases de dades, Internet i CD-ROM, entre d'altres.

Ha de disposar d'un **taulell** per a poder oferir el **servei d'informació** al públic, correctament equipat amb les connexions informàtiques necessàries.

Estarà vinculada a l'àrea de fons general.

- **Àrea de fons general**
(150 m²)

És l'àrea que conté el fons destinat a préstec i ha de concebre's com un espai d'exposició i consulta ràpida i fàcil.

La col·lecció d'aquesta àrea serà un fons temàtic general en qualsevol suport i acollirà uns 15.000 documents (inicialment la col·lecció serà d'aproximadament 7.500 docs.). S'organitzarà per blocs temàtics que facilitin la recerca dels documents.

L'àrea de fons general ha de permetre un fàcil accés a les àrees d'informació, música i revistes.

- **Fons especial d'autors locals**
(30 m²)

Normalment les obres dels escriptors locals és situen en el que s'anomena "col·lecció local". La importància, producció i referències que té el poeta Miquel Martí i Pol, així com els escriptors Emili Teixidor i Miquel Obiols, fa necessària la creació d'un espai dedicat a ells i a la seva projecció literària. Caldrà disposar de taula de consulta, a més de prestatgeries (alguna en vitrina).

Zona infantil

(120 m²)

Ha d'estar convenientment separada de la zona d'adults, amb mobiliari adequat a l'alçada dels nens.

Aquesta zona està destinada a nens i joves fins a 13 anys. Tindrà diferents àmbits que respondran a activitats diferenciades. L'organització de l'espai s'estructurarà a partir del mobiliari, tenint en compte les necessitats de les diferents edats.

L'entrada a la zona infantil ha de facilitar l'accés a les dues àrees d'aquest espai, de coneixements i d'imaginació.

Disposarà d'un **punt d'informació** des del qual es prestarà servei a les dues àrees. Aquest taulell estarà dotat dels mitjans necessaris per gestionar el préstec dels documents.

- **Àrea del fons de coneixements**
(60 m²)

Aquesta àrea acollirà les obres de consulta sobre els diferents camps del coneixement.

Ha d'estar proveïda de punts de consulta i treball.

Acollirà uns 3.000 documents (inicialment la col·lecció serà d'aproximadament 1.500 documents) organitzats en prestatgeries que no han de superar l'alçada d'1,50 metres. (Excepcionalment, i segons les necessitats de les diferents edats, es podran preveure prestatgeries de més alçada: 1,80 m).
Ofertà els serveis d'informació i consulta.

- **Àrea del fons d'imaginació**
(60 m²)

L'àrea del fons d'imaginació es concep com un espai informal de lectura que acollirà una col·lecció de 3.000 documents aproximadament (inicialment la col·lecció serà d'aproximadament 1.000 documents) formada per còmics i obres de creació literària. El mobiliari d'aquesta àrea ha de ser informal, amb elements lúdics i amb prestatgeries que no superin l'alçada d'1,50 m. (Excepcionalment, i segons les necessitats de les diferents edats, es podran preveure prestatgeries de més alçada: 1,80 m).
Ofertà els serveis d'informació i consulta.

Zona de treball intern (55 m² + sanitari)

- **Despatx de direcció**
(15 m²)

És la zona del despatx de treball i per al procés tècnic. Hi disposarà d'una taula de despatx i d'una taula de reunions.

- **Dipòsits de material documental**
(30 m²)

Hauran d'acollir el material documental que no és de lliure accés i que s'estima que arribarà a 3.000 documents. Hi haurà, a més de les prestatgeries, taula de treball per al processament de documents nous.

- **Espai de descans per al personal**
(10 m²)

Sala pel descans del personal, amb una rapisa que inclogui una pica i espai per a algun aparell electrodomèstic, taula amb cadires, etc.

- **Serveis sanitaris per al personal**

Zones logístiques i de circulació

- **Sala per a l'equip de neteja**
- **Sala d'instal·lacions**

Quadre-resum de superfícies útils per àrees

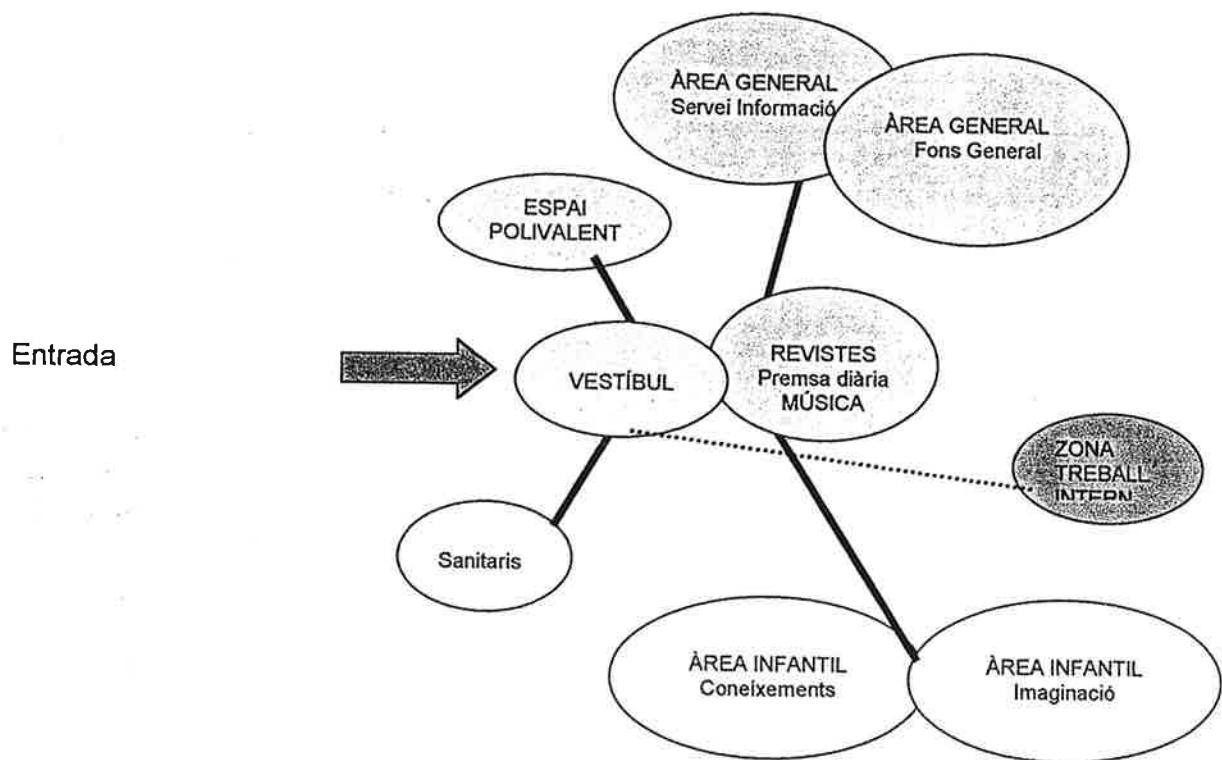
En el llistat de les zones de l'edifici d'ús públic i de treball intern, hem indicat la superfície de programa, sempre considerant els metres quadrats com a metres quadrats útils. La solució arquitectònica determinarà la superfície total construïda.

Zona d'acollida i promoció		170 m²
Àrea de vestibul i accés, Punt d'informació general i servei de préstec	50 m ²	
Espai polivalent	120 m ²	
Zona general		380 m²
Àrea de revistes i premsa diària	50 m ²	
Àrea de música	50 m ²	
Àrea d'informació	100 m ²	
Àrea de fons general	150 m ²	
Fons especial autors locals	30 m ²	
Zona infantil		120 m²
Àrea del fons de coneixements	60 m ²	
Àrea del fons d'imaginació	60 m ²	
Zona de treball intern		55 m²
Despatx de direcció	15 m ²	
Dipòsits de material documental	30 m ²	
Espai de descans per al personal	10 m ²	
TOTAL superfície, m² útils, de programa		725 m²

Superfície construïda (Increment del +/- 25 - 30 % de la superfície de programa per a les zones logístiques -m²- i constructives -m²-).

Aprox.: 900 m²

Organigrama funcional



2. DESCRIPCIÓ DEL PROJECTE

2.1. DESCRIPCIÓ DE LA SOLUCIÓ ADOPTADA

La forma i desnivells del solar, el programa de necessitats, l'accessibilitat, la il·luminació difusa per llegir, el soroll de l'avinguda de la Diputació i les impressionants vistes cap al riu amb els dos ponts al sud, han estat determinats per el desenvolupament de la solució del projecte.

L'edifici té una forma triangular seguint aproximadament les alineacions del carrers per tal d'aprofitar al màxim la superfície i així aconseguir un edifici amb una forma contundent i clara que el faci representatiu, donat el espai on s'ubica i l'ús al que esta dedicat. Per tal d'aconseguir un volum les façanes son molt opaques amb obertures en aquells llocs on es necessari com son el gran finestral a les vistes del pont, l'obertura del pati, l'accés i unes petites finestres per les diferents àrees. La il·luminació natural general se realitza mitjançant uns grans lluernaris a la coberta orientats al nord.

L'accés a la biblioteca es realitza per la cantonada entre el carrer de Sant Sebastià i d'en Ferran Alsina ja que es el punt que esta més a prop del centre i més tranquil, malgrat ser el més alt. Per requeriments del programa i per garantir la millor accessibilitat s'han situat en una planta, la planta baixa, el major nombre d'àrees i que son el vestíbul, la sala polivalent, el mostrador d'informació i préstec compartit amb el de l'àrea de música i premsa, l'àrea infantil, l'àrea de música i l'àrea de premsa i revistes a un metre per sota i comunicat amb una rampa. Així solament queda a la planta primera l'àrea general amb el fons d'autors locals i al semi-soterrani l'àrea del personal.

La distribució interior esta marcada per un recorregut a traves d'un espai a tota l'alçada presidit per un gran finestral amb les vistes al riu i als dos ponts. Així des del vestíbul, al que s'arriba mitjançant una resclosa, es pot accedir directament als sanitaris adaptats, a la sala polivalent, a l'àrea infantil i a la zona de música que inicia el recorregut. Travessant esta última zona es pot baixar suaument mitjançant una rampa a la zona de premsa i revistes que disposa d'una zona de butaques sota la passarel·la d'accés a la planta superior i amb la part inferior del finestral esmentat amb les vistes als ponts. Des d'aquesta àrea es pot accedir a la zona de personal.

Tornant al recorregut i situant-nos a l'àrea de música podem pujar a la passarel·la al costat del finestral observar el paisatge i pujar a la planta superior que fa un balcó amb un taulell per llegir sobre el gran espai. Des de la part baixa es pot observar ja els lluernaris que il·luminen la planta superior. Aquestes son dos franges paral·leles que travessen de oest a est la sala general superior amb uns finestrals orientats a nord amb el que s'aconsegueix una gran il·luminació difusa, òptima per llegir.

Una vegada a dalt poden agafar l'escala o l'ascensor adaptat per baixar al vestíbul o a l'àrea de personal. El local per instal·lacions està situat sobre la sala polivalent i s'accedeix a través de l'escala interior. Des d'aquest local es pot accedir a una

gran terrassa sobre la sala polivalent que serà el lloc per disposar la maquinaria de climatització.

La situació dels diferents espais amb superfícies útils i construïdes es detallen en el quadre següent:

SITUACIÓ	ESPAIS	SUPERFÍCIES ÚTILS	
PLANTA SEMI-SOTRERRANI	Àrea de revistes i premsa diària	66,45	143,40
	Despatx de direcció	15,25	
	Espai de descans de personal	13,43	
	Dipòsit de material documental	36,44	
	Sanitari i neteja	6,93	
	Local pel SAI i centraleta	2,70	
	Local de maquinaria ascensor	2,20	
PLANTA BAIXA	Resclosa d'accés	14,50	439,52
	Vestíbul, informació i préstec	69,20	
	Sala polivalent	117,24	
	Magatzem sala polivalent	14,98	
	Sanitaris	24,40	
	Àrea infantil	121,50	
	Àrea de música	77,70	
PLANTA PRIMERA	Àrea d'informació, fons general i fons d'autors locals	279,50	308,45
	Local per instal·lacions	29,95	
TOTAL SUPERFÍCIE ÚTIL			891,37
TOTAL SUPERFÍCIE CONSTRUÏDA			1.132,24

El vestíbul es un espai que ha crescut molt respecte del previst al programa ja que té que donar servei a moltes zones i a l'hora ser un lloc de reunió i d'exposicions. Disposa d'una comunicació visual molt gran amb la plaça exterior d'accés, una gran visual amb el finestral de l'espai central i amb les portes obertes de la sala l'espai es pot allargar fins a l'escenari i el pati. Dintre del vestíbul hi son els sanitaris que es poden utilitzar tant pels usuaris de la biblioteca com els de sala. Per donar compliment a un requeriment de l'Ajuntament en el sentit de poder utilitzar la sala quan la biblioteca sigui tancada hem previst una persiana transparent que separa el vestíbul de l'àrea de música i dues corredisses per tancar l'àrea infantil i l'accés a l'escala interior.

La sala polivalent ocupa l'espai situat a la cantonada entre el carrer Sant Sebastià i l'avinguda de la Diputació de la que queda separa per un pati exterior triangular que vol ser com una ampliació física i visual de la sala. Disposa d'una sortida de emergència al costat del l'escenari. El magatzem de la sala esta al darrera de l'escenari. Un gran finestral al carrer Sant Sebastià la comunicarà visualment amb aquest i produirà una transparència entre els dos carrers.

L'àrea infantil situada entre el vestíbul, per el s'accedeix, l'àrea de música i revistes i el pati. La separació amb la l'àrea de música i premsa es realitza amb un gran finestral que permet que des del interior de l'àrea infantil es pugui veure el paisatge. Disposa igualment una gran obertura al pati amb una porta per tal de poder realitzar activitats a l'aire lliure, com la lectura del compte.

L'àrea de música i la de premsa i revistes han crescut molt en quant a superfície degut a la forma del solar i a la voluntat del projecte de fer un gran espai de comunicació de totes les àrees. Aquest espai permet que l'usuari tingui perfectament situades les diferents àrees amb una comunicació fàcil i agradable, lo que representa un ús millor i més freqüent de les diferents àrees.

L'àrea de música es la que està més a prop del vestíbul ja que es la zona amb més moviment de persones i per tant més sorollosa. L'àrea de premsa i revistes està situada a continuació però a un metre per sota de l'anterior i comunicada per una rampa amb una pendent del 10%. Amb això s'aconsegueix una zona més acollidora malgrat la gran alçada amb unes espectaculars vistes sobre el riu.

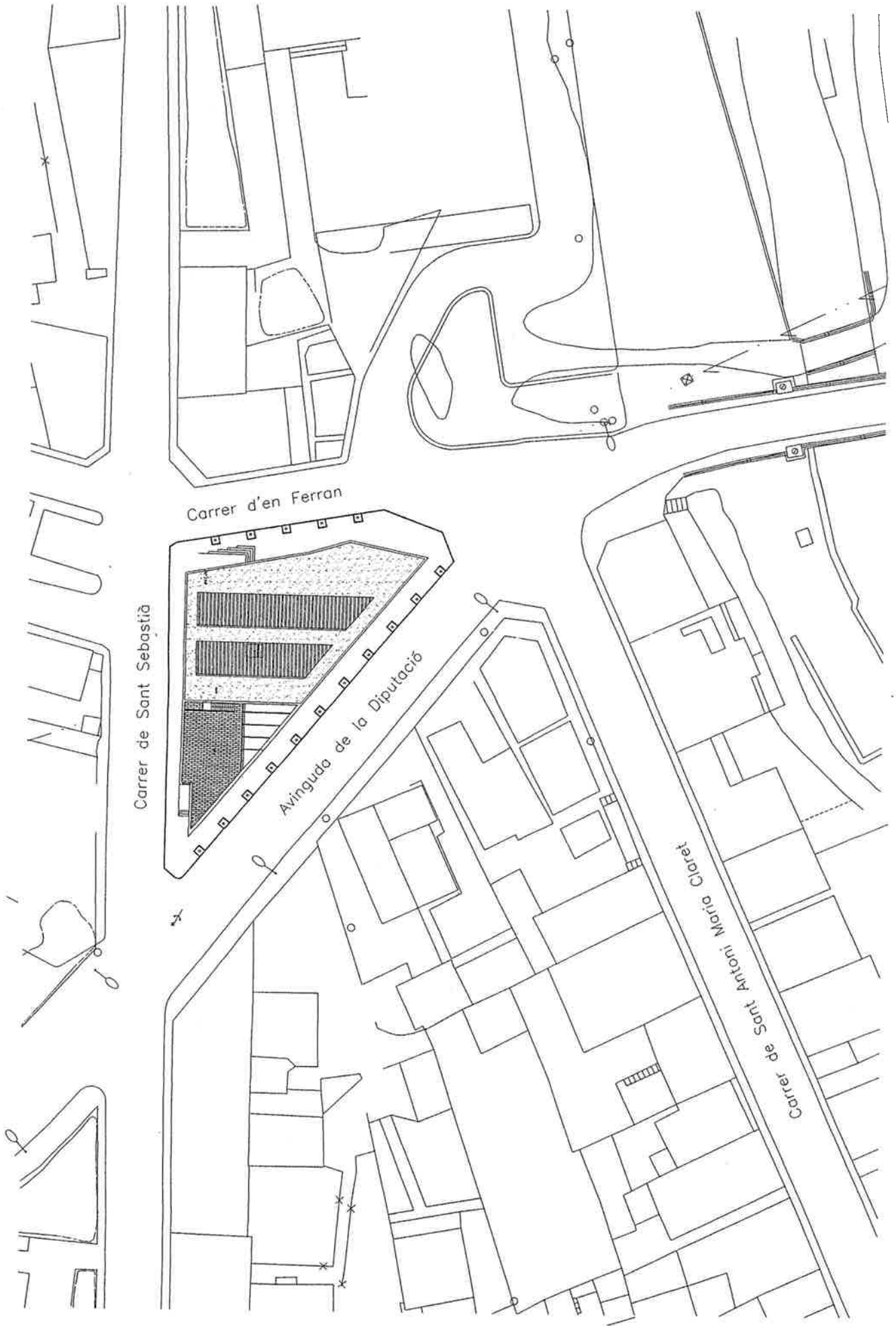
L'àrea general i de autors locals està situada a la planta primera i ocupa tota la superfície de la planta baixa exceptuant el buit del espai central i la sala polivalent que té el sostre a una alçada superior. Es un espai diàfan il·luminat per dos grans lluernaris orientats a nord amb el nucli de comunicació i de control a la part central. La seva forma permet varies distribucions de mobiliari segons les necessitats actuals i futures i amb la possibilitat d'habilitar zones més recollides per la lectura amb tranquil·litat par la situació de dos finestrals, un al pati i l'altre sobre l'accés principal.

Pel personal s'ha previst una planta semisoterrani de les dimensions ajustades al programa, malgrat es pot fer més gran degut al desnivell del terreny. Consta de dipòsit de material documental amb un espai de descans de personal i treball intern inclòs, un despatx de direcció, un local de neteja, un bany, un local per la centraleta i SAI i el local per la maquinaria de l'ascensor oleodinàmic. Es pot accedir a la zona des de l'àrea de premsa i revistes mitjançant una escala i a traves del nucli de comunicació general format per escala i ascensor adaptat.

Les instal·lacions es situes a sobre de la sala polivalent aprofitant el desnivell entre el sostre de l'àrea general i el de la sala (2,60 mts.). Disposa d'una part coberta per ubicar el local de quadre elèctric, local de caldera, col·lectors i bombes i un espai per permetre el pas d e conductes a les plantes inferiors. Igualment es disposa d'una terrassa descoberta protegida lateralment per una paret i una gelosia de lamelles metàl·liques, que protegeixen les màquines de la vista i del soroll als veïns. L'accés a aquesta zona es produeix per l'escala principal.

A la coberta general es pot accedir, per realitzar les tasques de manteniment des de la terrassa d'instal·lacions mitjançant una escala metàl·lica.

PROJECTE DE LA BIBLIOTECA PÚBLICA DE RODA DE TER



Situació

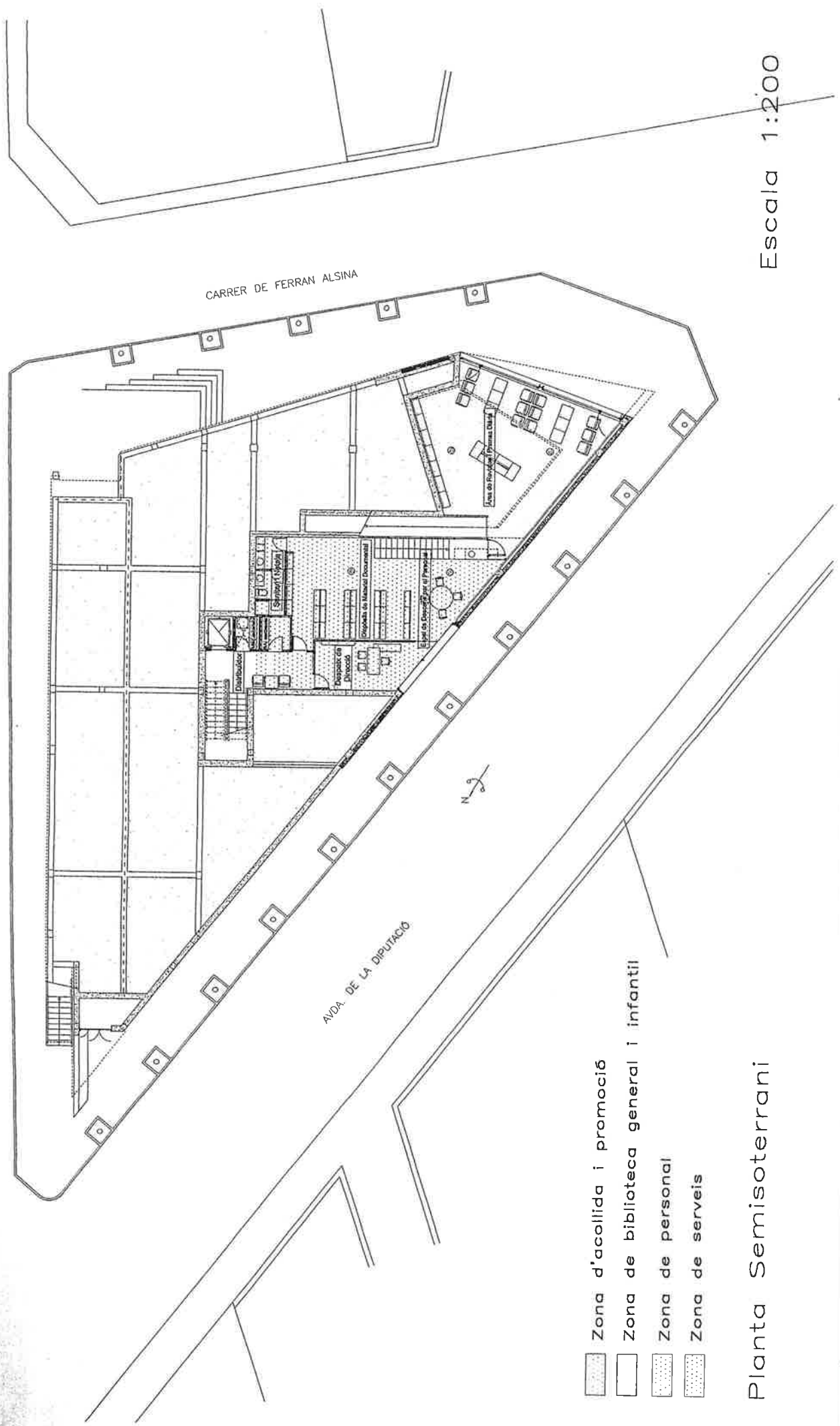
Escala 1:500





PROJECTE DE LA BIBLIOTECA PÚBLICA DE RÒDA DE TER

CARRER DE SANT SEBASTIÀ

CARRER DE FERRAN ALSINA

AVDA. DE LA DIPUTACIÓ



-  Zona d'acollida i promoció
-  Zona de biblioteca general i infantil
-  Zona de personal
-  Zona de serveis

Planta Semisoterrani

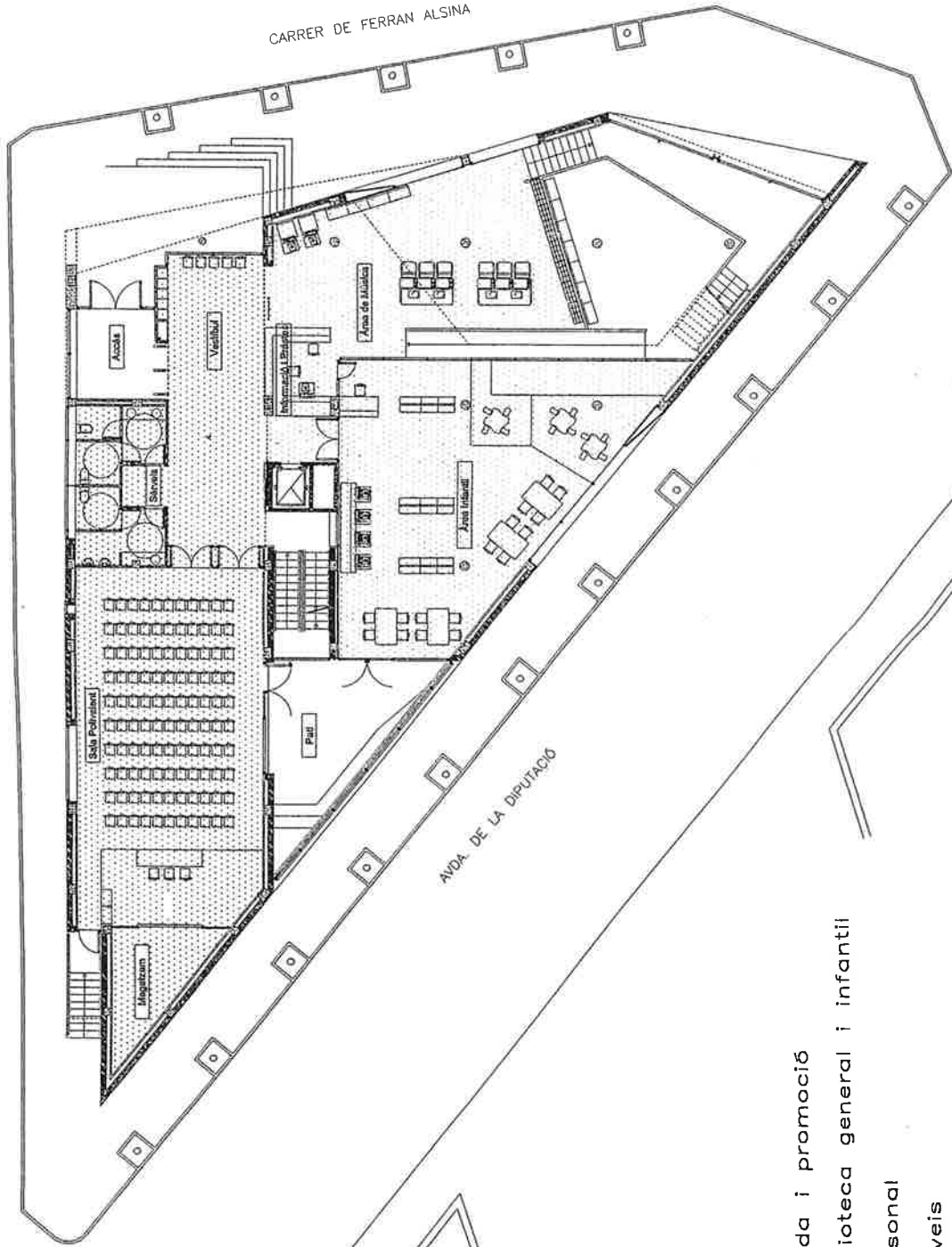
Escala 1:200





PROJECTE DE LA BIBLIOTECA PÚBLICA DE RODA DE TER

CARRER DE SANT SEBASTIA

CARRER DE FERRAN ALSINA

AVDA. DE LA DIPUTACIÓ



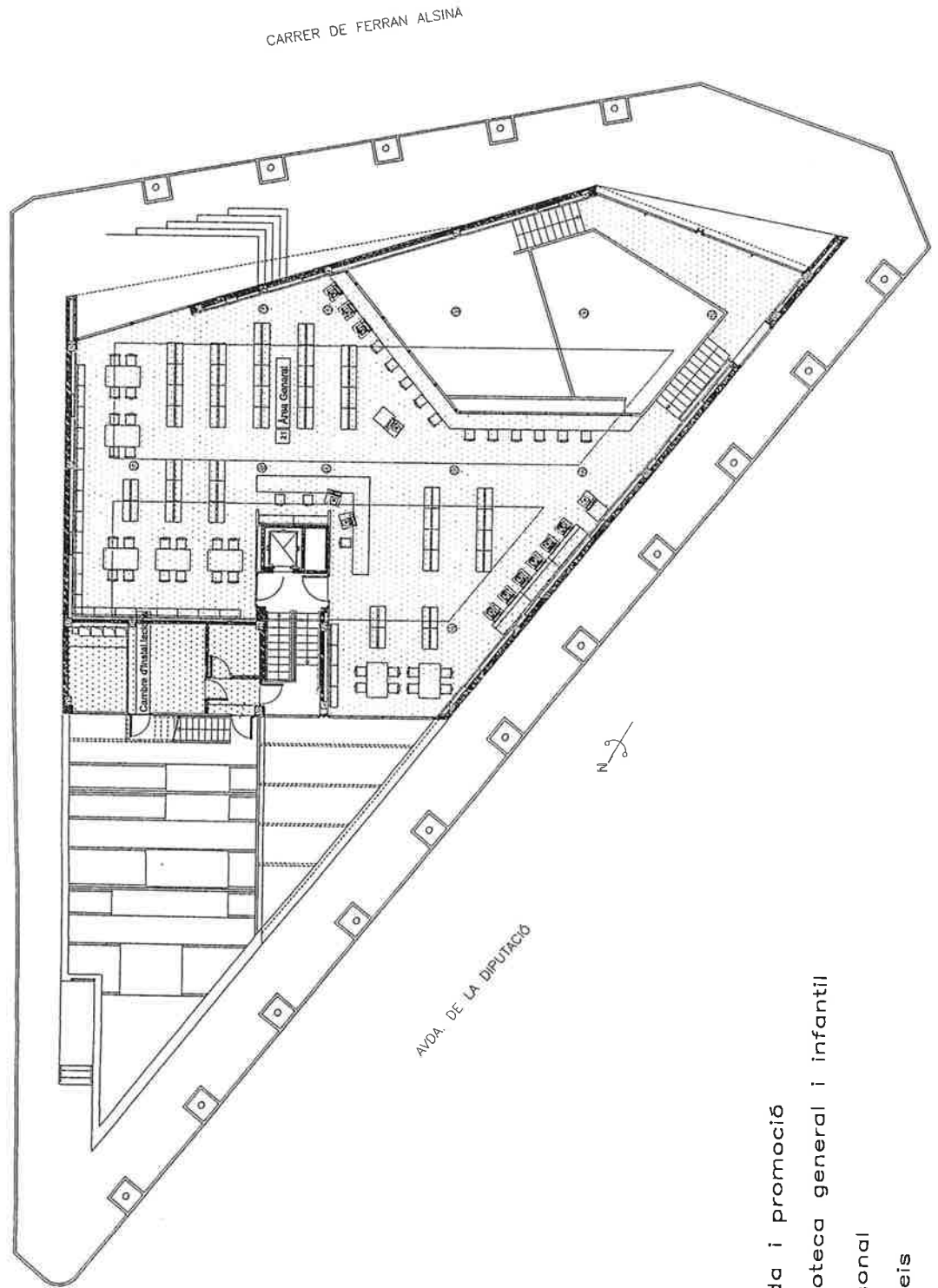
-  Zona d'acollida i promoció
-  Zona de biblioteca general i infantil
-  Zona de personal
-  Zona de serveis

Planta Baixa

Escala 1:200

PROJECTE DE LA BIBLIOTECA PÚBLICA DE RODA DE TER

CARRER DE SANT SEBASTIA

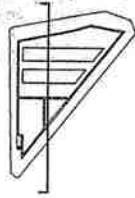
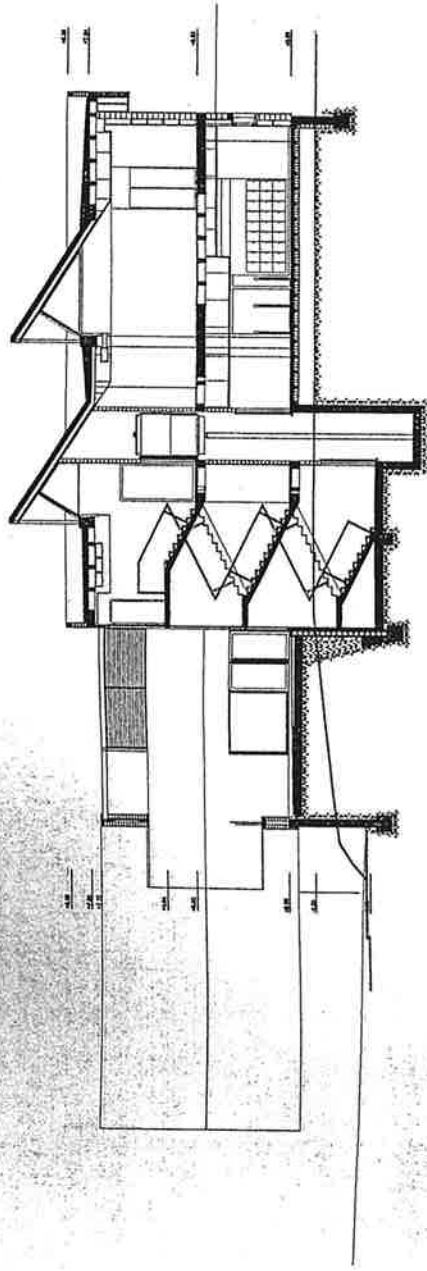


- Zona d'acollida i promoció
- Zona de biblioteca general i infantil
- Zona de personal
- Zona de serveis

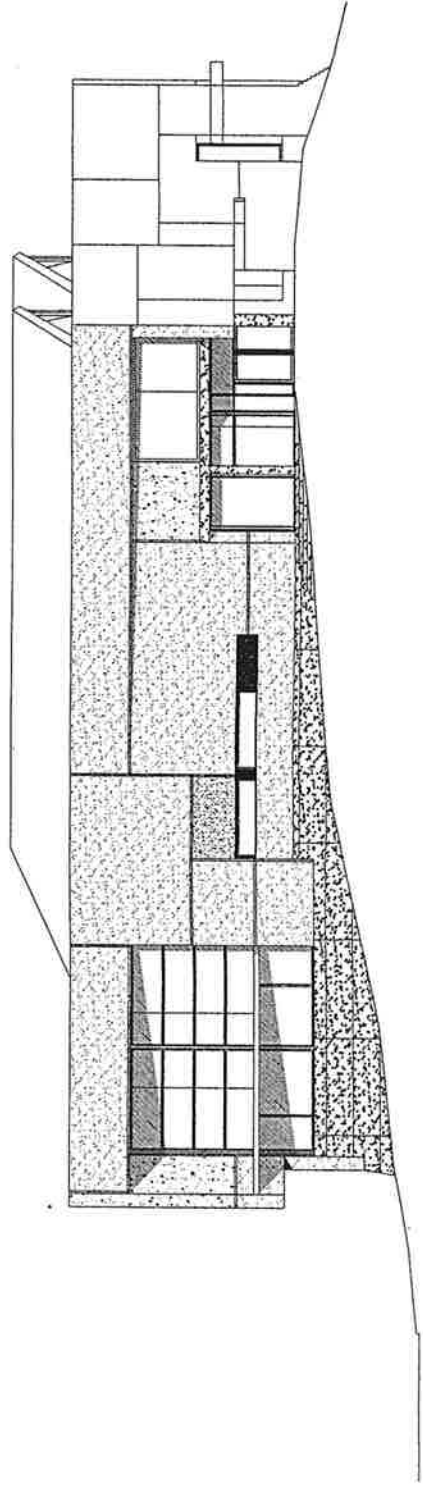
Planta Primera

Escala 1:200

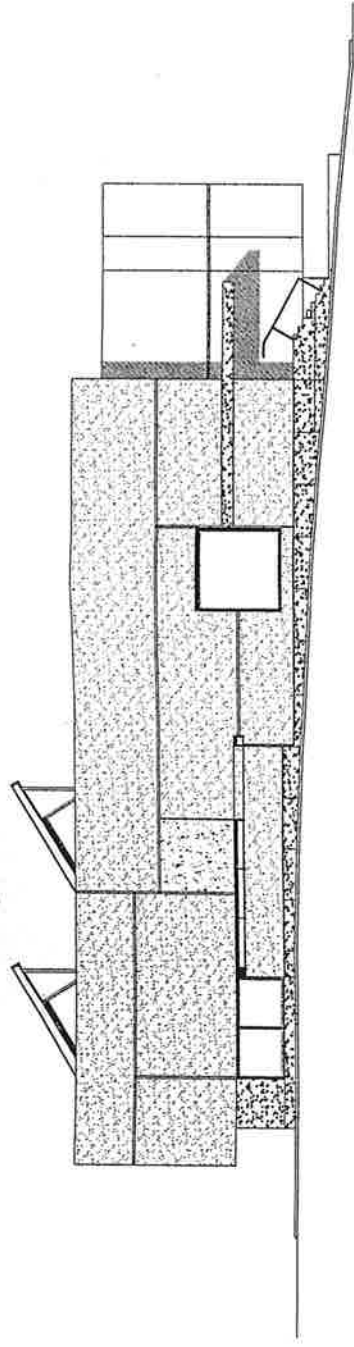
PROJECTE DE LA BIBLIOTECA PÚBLICA DE RODA DE TER



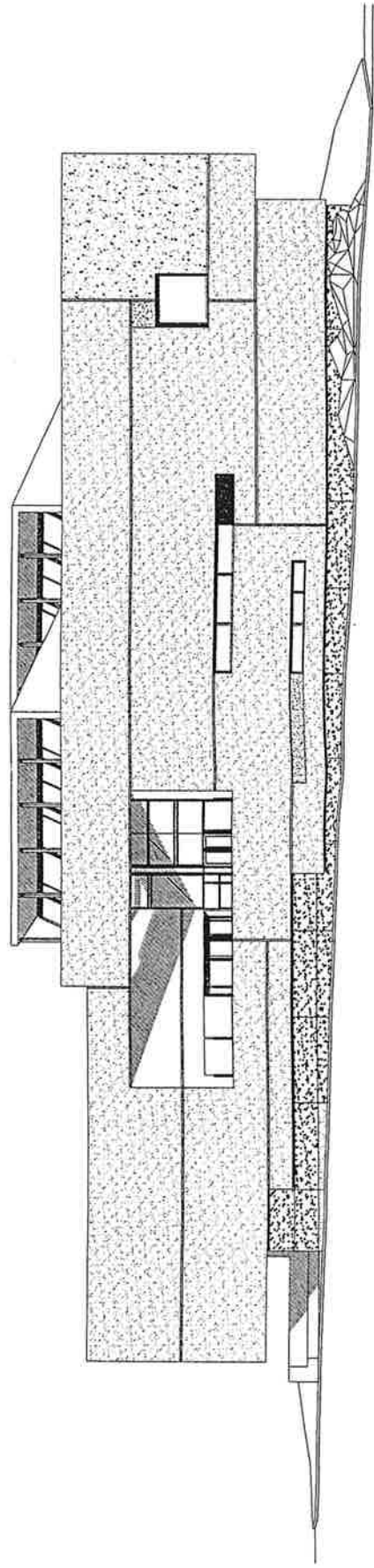
Secció Longitudinal



PROJECTE DE LA BIBLIOTECA PÚBLICA DE RODA DE TER



Alçat Carrer de Sant Sebastià



Alçat Avinguda de la Diputació

