

Xarxa de Museus Locals de la Diputació de Barcelona



Manuel Cano i Josep de Togores, circa 1913.
Arxiu Gutiérrez Zubiaurre, cortesia de Josep Casamartina

Museus en xarxa, coincidències insòlites és una activitat de la Xarxa de Museus Locals. Els museus participants posen en diàleg quatre peces o esdeveniments que impliquen una relació simbòlica, estètica o conceptual. Aquesta proposta permet reflexionar sobre els objectes, els esdeveniments, els museus i els municipis.



Gerència de Serveis de Cultura
Carrer Comte Urgell, 187
08036 Barcelona
Tel. 934 022 566
gs.cultura@diba.cat
www.diba.cat/cultura

Xarxa de Museus Locals de la Diputació de Barcelona

Coincidències Insòlites Cerdanyola \ Mollet \ Sabadell \ Caldes d'Estrac



Museu d'Art de Cerdanyola
Cerdanyola, del 4 d'octubre
al 4 de novembre de 2012

Museu Abelló
Mollet, del 15 de novembre de 2012
al 6 de gener de 2013

Museu d'Art de Sabadell
Sabadell, del 15 de gener
al 17 de febrer de 2013

Fundació Palau. Centre d'Art
Caldes d'Estrac, del 21 de febrer
al 21 de març de 2013



**Diputació
Barcelona**

**Àrea de Coneixement
i Noves Tecnologies**

Manuel Cano de Castro. Un noucentista perdut

Manuel Cano de Castro (San José de Costa Rica, 1891-París, 1959) és un dels artistes més enigmàtics del noucentisme. El poc que hi ha escrit sobre ell és completament contradictori. Pràcticament no s'ha localitzat obra seva a excepció dels dibuixos que es conserven en diversos museus de la Xarxa. Unes obres que, per la seva raresa, adquireixen un valor excepcional per a l'estudi i coneixement d'aquest misteriós i oblidat artista.

Laietanes i el 1920 a les Galeries Dalmau. Diverses publicacions de l'època, com ara *La Veu de Catalunya*, *la Pàgina Artística* i la *Revista Nova*, se'n van fer ressò.

Als anys vint i trenta Cano s'integra en la vida cultural i artística de París. Segons el diccionari Bénézit, havia exposat ja abans de l'esclat de la Primera Guerra Mundial, presentat pel cèlebre crític d'art Félix Fénéon, l'amic de Seurat i teòric del neopressionisme. Allà es relaciona amb cercles avantguardistes. Va ser molt amic d'Antonin Artaud, per a qui va il·lustrar un llibre i a qui va ensenyar a llegir les cartes del tarot. L'any 1932 es casa amb la model i musa M. Thérèse Maure (Treize) amiga de Kiki de Montparnasse i apareix sovint a les publicacions de l'època vinculat a surrealistes i dadaïstes, com ara Calder, André Breton o Man Ray. Amb l'ocupació nazi, Cano és deportat a un camp de concentració i serà bescanviat com a presoner de guerra el maig de 1944. Per aquella època fa una sèrie d'aiguaforts molt durs amb escenes del camp de concentració. Posteriorment es documenta el seu pas per Nova York i el 1945, instal·lat ja a Costa Rica, realitza una exposició. Al seu país serà un dels responsables de la renovació artística moderna i treballarà el gravat de temàtica popular.

Es dona la coincidència que les úniques obres localitzades fins al moment del període català de Cano es troben en museus de la Xarxa. El Museu d'Art de Cerdanyola conserva el seu ex-libris realitzat per Joan d'Ivori el 1915 i una auto-caricatura a tinta que segueix l'empremta de Smith. La Fundació Joan Abelló té la col·lecció més completa de l'artista, deu dibuixos, tots ells de petit format però que exemplifiquen la línia noucentista que va desenvolupar Cano, propera a l'escola de Torres García i a Sunyer, però també al seu amic Josep de Togores, amb qui va compartir taller. Cano i Togores mantenen durant aquell temps el tractament geomètric i el suau ombrejat, fruit de l'interès comú pel cubisme. El dibuix a tinta i aiguada de la Fundació Palau descriu un perfil femení, primitiu i esquemàtic. La influència clàssica de Torres García ha cedit el pas a la línia sensual de les figures de Matisse i Derain, del Picasso blau i, sobretot, de les refinades aquarel·les coetànies de Manuel Humbert. El Museu d'Art de Sabadell conserva l'única pintura localitzada, un quadre de petit format de dues noies que reben un tractament proper a la pintura mural de l'Escola de Decoració de Torres García, amb un dibuix simple i colors plans.

Txema Romero Martínez

El diccionari Ràfols descriu Cano com un pintor i dibuixant de l'Escola de Decoració de Torres García, que va practicar un art simple amb colors plans d'un "primitivisme personal i decoratiu". Ràfols destaca els desapareguts murals del seu estudi. Togores esmenta àmpliament en Cano a la seva biografia, tots dos es coneixien de Cerdanyola. Entre 1909 i 1911 cursa les assignatures científiques d'accés a la carrera d'arquitectura i el 1915 col·labora amb Torres García en un article a la revista *Arte y Decoración*. Junt amb Togores i Manuel Fontanals conforma un grup artístic al qual s'afegia, puntualment, Esteve Monegal. Provenents de l'Acadèmia Galí, Cano i Fontanals "eren coneguts pels de llur generació, que temien Fontanals sense admirar-lo gaire i que creien en Cano, abans que hagués pintat res". Tots tres llogaren un estudi al carrer dels Argenters. Amb Togores, Cano compartia l'admiraçió per Cézanne, Matisse, Manolo i Sunyer. Eren uns apassionats de l'art d'avantguarda i van realitzar plegats alguns cartells de les pel·lícules de Josep de Togores i Muntadas. Cano també va ser amic d'Ismael Smith i de Josep Mompou. L'any 1918 va exposar a les Galeries

Museu d'Art de Cerdanyola. Can Domènec.

Carrer de Sant Martí, 88 – 08290 Cerdanyola del Vallès



Nom: DIBUIX

Títol: AUTORETRAT

Identificació i inventari: -

Autor: MANUEL CANO DE CASTRO

Cronologia: CIRCA 1910

Tècnica: TINTA SOBRE PAPER

Procedència: DIPÒSIT COL·LECCIÓ PARTICULAR

Dimensions: 27 X 17 CM

Museu Abelló. Fundació Municipal d'Art

Carrer Berenguer III, 122 – 08100 Mollet del Vallès



Nom: DIBUIX

Títol: ELS PESCADORS

Identificació i inventari: 5427

Autor: MANUEL CANO DE CASTRO

Cronologia: CIRCA 1915

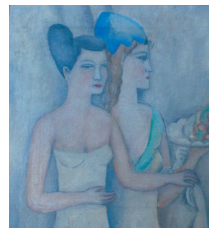
Tècnica: LLAPIS DE COLOR SOBRE PAPER

Procedència: COL·LECCIÓ JOAN ABELLÓ

Dimensions: 16,5 X 23,5 CM

Museu d'Art de Sabadell

Carrer del Doctor Puig, 16 – 08202 Sabadell



Nom: PINTURA

Títol: DUES DONES

Identificació i inventari: 224

Autor: MANUEL CANO DE CASTRO

Cronologia: CIRCA 1918

Tècnica: OLI SOBRE TELA

Procedència: LLEGAT MARIA CLADELLAS

Dimensions: 37,5 X 35 CM

Fundació Palau. Centre d'Art

Carrer de la Riera, 54 – 08093 Caldes d'Estrac



Nom: DIBUIX

Títol: BUST DE PERFIL

Identificació i inventari: 585

Autor: MANUEL CANO DE CASTRO

Cronologia: CIRCA 1919

Tècnica: TINTA I AIGUADA SOBRE PAPER

Procedència: COL·LECCIÓ JOSEP PALAU OLLER

Dimensions: 17 X 11,5 CM