



Guinovart Obra gràfica de la planxa al paper

Centre d'Obra Gràfica
Josep Guinovart



Diputació
Barcelona | Àrea de Cultura

Comte d'Urgell, 187
Edifici del Rellotge
08036 Barcelona
Tel. 934 022 566
Fax 934 022 825
opatrimonio@diba.cat
www.diba.cat/opc/xml/guinovart.asp



Diputació
Barcelona

Àrea de Cultura

EXPOSICIÓ

Organització

Diputació de Barcelona. Àrea de Cultura
Centre d'Obra Gràfica Josep Guinovart
Thermalia, Museu de Caldes de Montbui

Producció i coordinació tècnica

Diputació de Barcelona.
Àrea de Cultura

Edició

Diputació de Barcelona.
Direcció de Comunicació

Comissariat

Maria Guinovart.
Centre d'Obra Gràfica Josep Guinovart

Projecte educatiu

Produccions l'Obrador

Muntatge i transport

Sanditruck

Assegurança

Willis S&Cc

Disseny gràfic

Lali Almonacid

Obres cedides pel Centre d'Obra Gràfica
Josep Guinovart

www.diba.cat/opc/xml/guinovart.asp

CATÀLEG

Producció i edició

Diputació de Barcelona.
Direcció de Comunicació

Coordinació tècnica

Diputació de Barcelona.
Àrea de Cultura

Autors dels textos

Josep Guinovart
Maria Guinovart

Disseny gràfic

Lali Almonacid

Fotografies de l'obra

Toni Balcells
Llorenç Conejo

Fotomecànica

Tecfa

Impressió

Gràfiques Cuscó

© de les fotografies, els seus autors

© de la reproducció de les obres d'art:
Centre d'Obra Gràfica Josep Guinovart,
VEGAP, Barcelona 2010

Dipòsit legal: B-41585-2010

Coberta: *Llaurats 1*, 2004.

Gravat il·luminat a mà

Guinovart Obra gràfica de la planxa al paper



Diputació
Barcelona

Àrea de Cultura

Des de l'Àrea de Cultura de la Diputació de Barcelona es dóna suport als museus locals en la producció d'exposicions en col·laboració amb altres institucions.

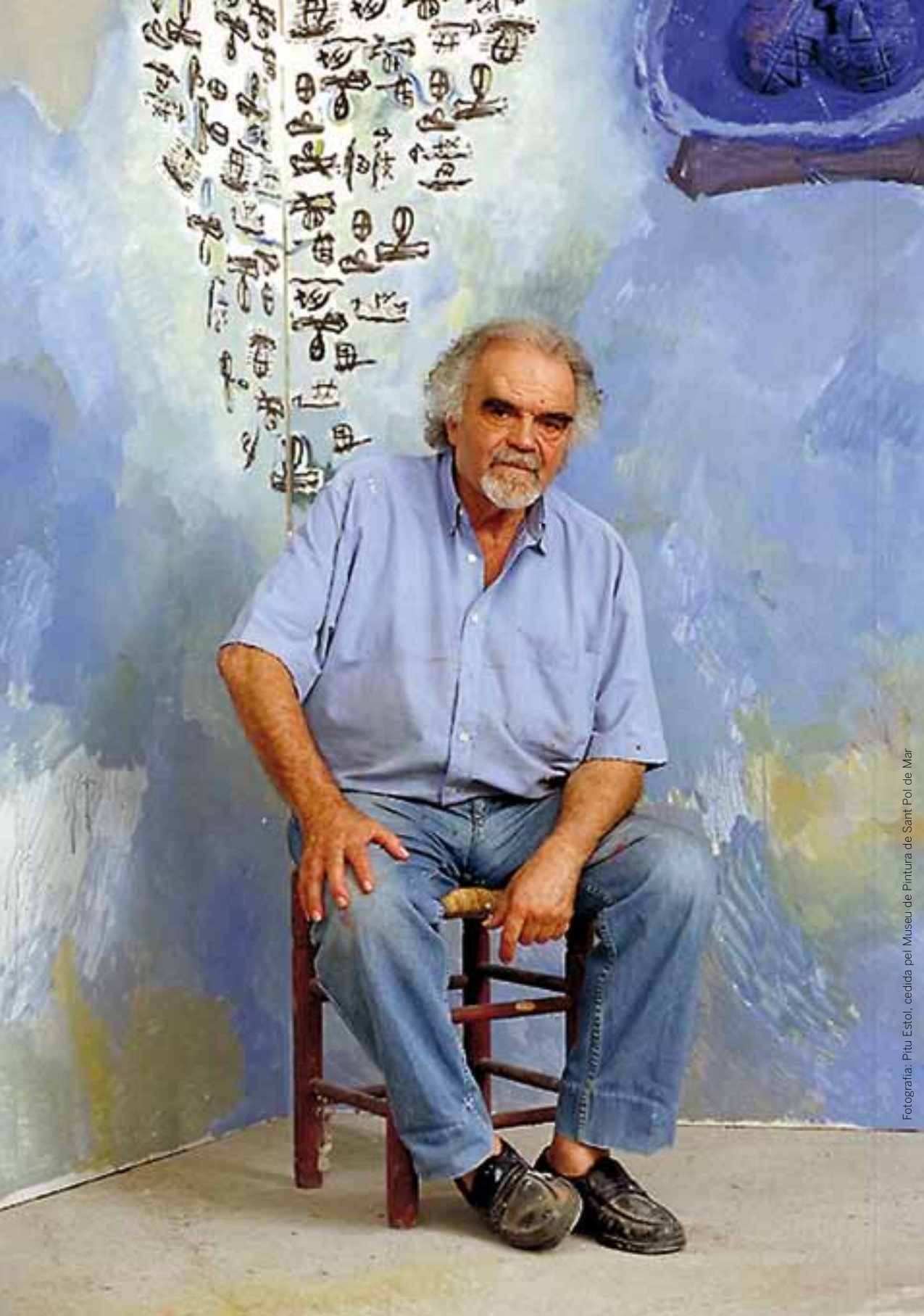
Dins d'aquest context s'emmarca *Guinovart. Obra gràfica, de la planxa al paper*, que sorgeix d'un acord entre el Centre d'Obra Gràfica Josep Guinovart, Thermalia (Museu de Caldes de Montbui) i l'Àrea de Cultura de la Diputació de Barcelona per adaptar la mostra que es va realitzar a Thermalia i fer-la itinerant pels museus integrats dins la Xarxa de Museus Locals.

L'exposició, que ens presenta diverses tècniques d'estampació amb què Josep Guinovart va experimentar, recull una selecció de vint-i-nou obres, principalment gravats, serigrafies i litografies amb *collages* il·luminats a mà, pertanyents a les sèries *Las cuatro estaciones*, *Blaus finestres*, *Gravats de 1975-1976*, *León Felipe*, *Llaurats* i *Altres*.

A més, i amb la intenció d'aprofundir en la importància que va tenir l'obra gràfica en el conjunt plàstic de Josep Guinovart, la mostra s'acompanya amb una proposta educativa a través de la qual es pretén donar a conèixer les variacions tècniques i expressives que ofereixen les arts gràfiques.

De fet, cal felicitar els ajuntaments que, a través dels seus equipaments, participen de manera activa en les exposicions produïdes per la Diputació de Barcelona i sobretot convidar tota la ciutadania a gaudir d'aquesta experiència.

José Manuel González Labrador
President delegat de l'Àrea de Cultura



Fotografia: Pitu Estol, cedida pel Museu de Pintura de Sant Pol de Mar

L'any 1951 vaig fer els meus primers aiguaforts. Era una carpeta amb deu gravats sobre Garcia Lorca. Vaig treballar en unes condicions molt precàries: reducció de materials, sense espai, sense cubetes. Vaig fer el gravat al lavabo i en lloc d'àcid nítric vaig utilitzar sulfumant; es van produir unes explosions monumentals sobre el zinc que van resultar molt satisfactòries. Des d'aquesta data, tot el que fa referència al gravat en totes les seves diferències de procediment i llenguatge m'han motivat molt: aiguafort, vernís tou, punta seca, carborúndum, litografia, serigrafia.

Sempre he gravat d'una manera poc ortodoxa. Treballant en situacions límit, sense llibertat, improvisació, supeditat al mandat del suport (zinc, coure, ferro, llauna, fusta). Intento viure el gravat des de dins, des del material, amb un diàleg coherent al seu llenguatge. Gravar és esgarrapar, expressió, desig, sorpresa, sempre a l'espera de l'última paraula que la donarà el tòrcul. És com la ceràmica, que no sabem res fins que el foc sentència.

El gravat, a diferència de la pintura, ens dóna un estat il·lusori permanent en la seva inseguretat. La pintura a mida que es va construint té un cert control globalitzat més o menys conscient. El gravat és una moneda: la cara et dóna la il·lusió; la creu, màgia i misteri.

Gravar és interioritzar; és pulsio immediata; és com el grafitti, molt pròxim a un sentiment anònim; és somiar; és son constant que només desperta quan el gravat surt del tòrcul i és aleshores quan tens frustració o alegria.

El gravat no necessita el color, el son tampoc en necessita. El color apareix quan despertem. El color forma part global d'equilibri a la nostra vida, és una part de la nostra roda. A la fotografia o al cinema, el color és una irrealitat. Existeix primer el color que l'expressió, és el distanciament entre l'home i l'artifici. Dins el fet natural l'home està dins el color, forma part del color, és per això que no ens hi fixem. En el cinema i la fotografia, l'expressió és acolorida, jo dic això i me n'adono que acolorixo gravat i llestos. A partir d'ara procuraré ser més coherent entre el que penso i el que faig. Miró, que ha estat un extraordinari gravador, en una de les seves sèries que feia de tant en tant a Barcelona, després d'una prova de gravat en negre va dir a un dels seus ajudants: "Noi, no sé per què volen que posi color".

He gravat molt i tinc moltes ganes d'anar incidint, moltes vegades intento portar la intensitat del gravat a la pintura, portar l'esgarrapada, aquesta expressió de supervivència i presència.

Goya, el gran monstre, sempre ens va demostrar la profunda i existencial expressió de l'home en tots els seus gravats i pintures negres.

Josep Guinovart

Castelldefels, maig del 1995

Aquesta exposició d'obra gràfica de Josep Guinovart vol ser alhora un recorregut cronològic per l'obra de l'artista i un apropament a les diferents tècniques d'estampació amb què va treballar. La selecció de peces que s'ha dut a terme inclou obres que evocuen els blaus de la Mediterrània –uns blaus que l'artista veia des del balcó de casa seva–; el color siena del blat, dels rostolls que tant li van marcar la infantesa quan, fugint de la guerra, se'n va anar a Agramunt...

Molts dels gravats exposats mostren la dura empremta d'un carborúndum negre, negre com la tinta de la sèpia, que ens transmet tota la força de l'obra de Guinovart.

Les litografies, en canvi, permeten observar la delicadesa del *collage* que, juntament amb el *gouache* amb què l'artista enriqueix les obres un cop estampades, fan de cada peça un exemplar únic.

Les serigrafies que hi apareixen són el resultat de la col·laboració a quatre mans amb el seu amic el poeta José Hierro, que va donar com a fruit la sèrie «Las cuatro estaciones».

Guinovart, gran lector de poesia, ret en moltes de les seves obres un sentit homenatge a poetes com Salvat-Papasseit, Lorca... En són mostra les litografies que aquí es presenten, en les quals apareixen versos de León Felipe manuscrits per Guinovart.

Buscant sorprendre, i per evidenciar que Guinovart era un artista inquiet en perpètua cerca de nous horitzons, hem incorporat una peça en què, d'una manera inesperada, apareix un verd molt «impropi» de l'artista (conegut pels seus blaus, vermells i ocres).

Aquesta mostra és un petit recorregut per l'Univers Guinovart, però sobretot pretén posar de relleu la importància que va tenir l'obra gràfica en tot el conjunt plàstic de l'artista.

Maria Guinovart

Comissària de l'exposició

1 wi www wwl



Primavera, 1992
 Gravat il·luminat a mà
 70 x 100 cm, suite
 Sèrie *Las cuatro estaciones*



Primavera, 1992
 Serigrafia il·luminada a mà
 56 x 76 cm
 Sèrie *Las cuatro estaciones*



Verano, 1992
 Gravat il·luminat a mà
 70 x 100 cm, suite
 Sèrie *Las cuatro estaciones*



Verano, 1992
 Serigrafia il·luminada a mà
 56 x 76 cm
 Sèrie *Las cuatro estaciones*



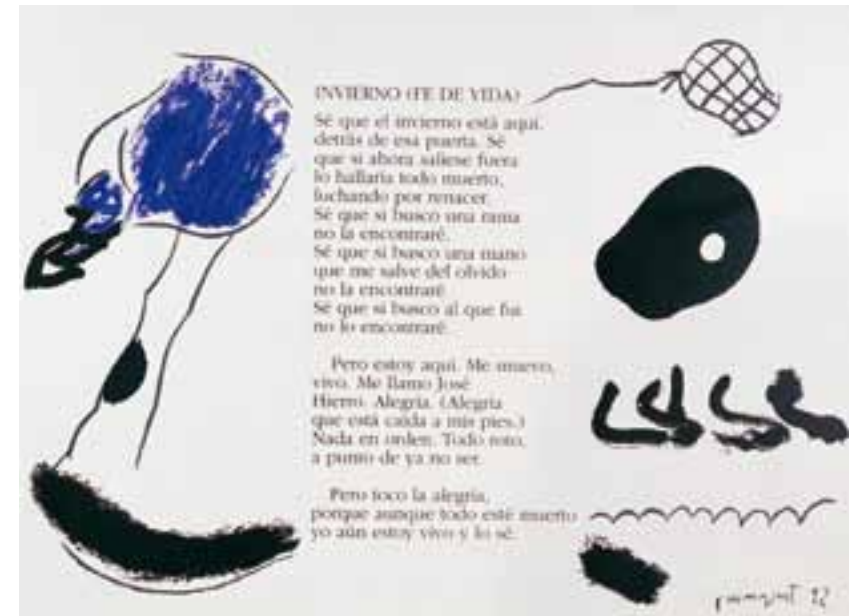
Otoño, 1992
 Gravat il·luminat a mà
 70 x 100 cm, suite
 Sèrie *Las cuatro estaciones*



Otoño, 1992
 Serigrafia il·luminada a mà
 56 x 76 cm
 Sèrie *Las cuatro estaciones*



Invierno, 1992
 Gravat il·luminat a mà
 70 x 100 cm, suite
 Sèrie *Las cuatro estaciones*



(INVIERNO (TE DE VIDA))

Sé que el invierno está aquí,
 detrás de esa puerta. Sé
 que si ahora saliese fuera
 lo hallaría todo muerto,
 luchando por renacer.
 Sé que si busco una rama
 no la encontraré.
 Sé que si busco una mano
 que me salve del olvido
 no la encontraré.
 Sé que si busco al que fui
 no lo encontraré.

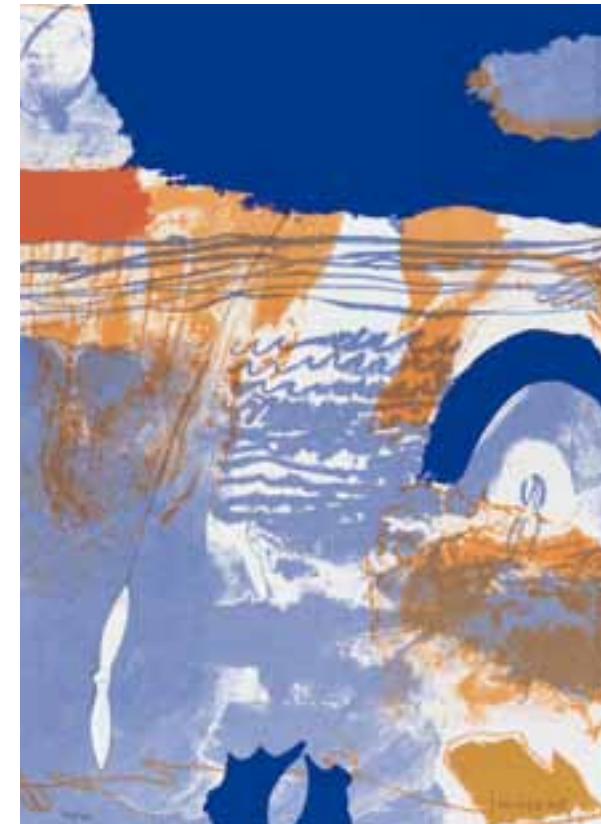
Pero estoy aquí. Me amarro,
 vivo. Me llamo José.
 Hierno. Alegría. (Alegría
 que está caída a mis pies.)
 Nada en orden. Todo roto,
 a punto de ya no ser.

Pero toco la alegría,
 porque aunque todo esté muerto
 yo aún estoy vivo y lo sé.

Invierno, 1992
 Serigrafía il·luminada a mà
 56 x 76 cm
 Sèrie *Las cuatro estaciones*



Sense títol, 2003
 Litografia amb *collage* il·luminada a mà
 29 x 41,5 cm
 Sèrie *Blaus Finestres*



Sense títol, 2003
 Litografia amb *collage* il·luminada a mà
 41,5 x 29 cm
 Sèrie *Blaus Finestres*



Sense títol, 2003
 Litografia amb *collage* il·luminada a mà
 29 x 41,5 cm
 Sèrie *Blaus Finestres*



Sense títol, 2003
 Litografia amb *collage* il·luminada a mà
 29 x 41,5 cm
 Sèrie *Blaus Finestres*



Sense títol, 1976
Gravat il·luminat a mà
53 x 64,5 cm
Gravats dels anys 1975-1976



Sense títol, 1975
 Gravat il·luminat a mà
 50 x 58,5 cm
Gravats dels anys 1975-1976



Sense títol, 1976
 Gravat il·luminat a mà
 58 x 49,5 cm
Gravats dels anys 1975-1976



León Felipe, 1993
Litografia il·luminada a mà amb *collage*
47 x 50 cm
Sèrie *León Felipe*



León Felipe, 1993
Litografia il·luminada a mà
47 x 50 cm
Sèrie *León Felipe*



León Felipe, 1993
 Litografia il·luminada a mà amb *collage*
 47 x 50 cm
 Sèrie *León Felipe*



León Felipe, 1993
 Litografia il·luminada a mà amb *collage*
 47 x 50 cm
 Sèrie *León Felipe*



Llaurats 1, 2004
 Gravat il·luminat a mà
 77 x 60 cm
 Sèrie *Llaurats*



Llaurats 2, 2004
 Gravat il·luminat a mà
 77 x 60 cm
 Sèrie *Llaurats*



Llaurats 3, 2004
 Gravat il·luminat a mà
 77 x 60 cm
 Sèrie *Llaurats*



Llaurats 4, 2004
 Gravat il·luminat a mà
 77 x 60 cm
 Sèrie *Llaurats*



Sense títol, 2007
 Gravat il·luminat a mà
 89,5 x 63 cm



Sense títol, 2007
 Gravat il·luminat a mà
 89,5 x 63 cm



Sense títol, 2007
 Gravat il·luminat a mà
 53,5 x 78 cm



Sense títol, 2007
 Gravat il·luminat a mà
 87 x 64 cm



Aproximacions, 2007
 Gravat il·luminat a mà
 78 x 56 cm



Tronc i arrels, 2007
 Gravat il·luminat a mà
 57 x 78 cm

Les arts gràfiques, tècniques de l'exposició

Quan, al final del segle XIX, els pintors van descobrir que podien incorporar les arts gràfiques als processos creatius, l'estampa es va deixar de concebre com un simple mitjà tècnic de reproducció o repetició de l'obra pictòrica o escultòrica. Amb la incorporació d'aquest nou significat i la innovació en les diferents tècniques, la història de les arts gràfiques s'uneix a la de la resta de les manifestacions artístiques.

Les diferents tècniques de les arts gràfiques tenen una influència directa sobre el producte artístic. Ja sigui per la part operativa i els materials i utensilis emprats, ja sigui perquè posen a disposició de l'artista prou variacions tècniques per poder triar la que més s'adigui a les seves necessitats expressives.

El concepte **gravat** inclou un conjunt de tècniques que tenen en comú la creació d'imatges a partir de les incisions efectuades sobre una matriu amb instruments o àcids. Segons el procés d'impressió, les tècniques de gravat poden ser classificades en dos grups: el gravat calcogràfic que treballa amb matriu de metall, i el gravat a la fibra i la xilografia, que treballa amb matriu de fusta.

La **litografia** és una tècnica de gravat en pla. La matriu acostuma a ser una pedra porosa, generalment calcària, sobre la qual es dibuixa emprant una matèria grassa. Es tracta d'una tècnica basada en la incompatibilitat del greix i l'aigua: mitjançant el procés químic d'acidulació, el dibuix es fixa sobre la pedra i alhora es neteja la resta, fent-la més receptiva a l'aigua. Per estampar el dibuix, s'humiteja la superfície i la tinta d'impressió, també grassa, només queda retinuda en les zones dibuixades prèviament.

La **serigrafia** és un procés basat en les tècniques de l'estampació. La intervenció es fa sobre una pantalla de seda, teixit sintètic o malla en la qual s'obturen unes zones determinades per aconseguir la imatge desitjada. La diferència fonamental respecte d'altres tècniques de les arts gràfiques és que la imatge es transfereix per filtració i no per pressió, i que això permet obtenir superfícies de color més compactes, sòlides i homogènies.

El **carborúndum** és una tècnica additiva inventada per Henri Goetz durant els anys seixanta del segle passat. Consisteix a crear efectes pictòrics a partir de l'addició d'una matèria, silici en pols aglutinat amb una resina sintètica, sobre la superfície d'una matriu.

La textura rugosa i granular que s'obté reté la tinta i produeix sobre l'estampa una impressió de taca a la vegada que destaca el relleu en el paper quan passa pel tòrcul. La qualitat dels grisos depèn de la quantitat de gra que conté la mescla de pols de silici i resina, i de l'empremta de l'instrument usat per crear la imatge.

Il·luminat a mà o bé obra enriquida són els termes que Josep Guinovart utilitza per acolorir a mà –tant a pinzellades de *gouache* com a traços de carbó o llapis blanc–, els gravats i les litografies.

El **collage** és la tècnica artística que consisteix a ajuntar i encolar sobre un suport fragments de diversos materials. Al principi del segle XX, Braque i Picasso van inventar la tècnica del *papier collé* que, amb la introducció de nous materials, acabaria derivant en el *collage*. Amb el *collage* es van inaugurar un seguit de tècniques artístiques que van comportar la revisió de l'acte pictòric, el qual va passar a incorporar les accions d'afegir i de construir.

PA vol dir **prova d'artista**. Són els exemplars que no es destinen a la venda, sinó a la col·lecció particular de l'artista. Hi ha uns límits normalitzats que recomanen no superar el 10% de la tirada editada.

HC vol dir **Hors Commerce** (fora de comerç). Són proves d'ús no comercial a les quals es poden donar diferents finalitats.

gravat



collage



litografia



serigrafia



il·luminat a mà



catalogació

Sèrie *Las cuatro estaciones*

1

Primavera, 1992
Gravat il·luminat a mà
Mides paper: 70 x 100 cm, suite
Mides planxa: 76 x 56 cm
Paper: Moulin de Lanoque
et Pombié
Taller: Ramón Báguena
Edició: 99 + 10 PA + 25 suites
numerats en romans

2

Primavera, 1992
Serigrafia il·luminada a mà
Mides paper: 56 x 76 cm
Mides planxa: 56 x 76 cm
Taller: Ángel López
Edició: 99 + 10 PA + 25 suites
numerats en romans

3

Verano, 1992
Gravat il·luminat a mà
Mides paper: 70 x 100 cm, suite
Mides planxa: 76 x 56 cm
Taller: Ramón Báguena
Edició: 99 + 10 PA + 25 suites
numerats en romans

4

Verano, 1992
Serigrafia il·luminada a mà
Mides paper: 56 x 76 cm
Mides planxa: 56 x 76 cm
Taller: Ángel López
Edició: 99 + 10 PA + 25 suites
numerats en romans

5

Otoño, 1992
Gravat il·luminat a mà
Mides paper: 70 x 100 cm, suite
Mides planxa: 76 x 56 cm
Taller: Ramón Báguena
Edició: 99 + 10 PA + 25 suites
numerats en romans

6

Otoño, 1992
Serigrafia il·luminada a mà
Mides paper: 56 x 76 cm
Mides planxa: 56 x 76 cm
Taller: Ángel López
Edició: 99 + 10 PA + 25 suites
numerats en romans

7

Invierno, 1992
Gravat il·luminat a mà
Mides paper: 70 x 100 cm, suite
Mides planxa: 76 x 56 cm
Taller: Ramón Báguena
Edició: 99 + 10 PA + 25 suites
numerats en romans

8

Invierno, 1992
Serigrafia il·luminada a mà
Mides paper: 56 x 76 cm
Mides planxa: 56 x 76 cm
Taller: Ángel López
Edició: 99 + 10 PA + 25 suites
numerats en romans

Sèrie *Blaus Finestres*

9

Sense títol, 2003
Litografia amb *collage*
il·luminada a mà
Mides paper i planxa: 29 x 41,5 cm
Taller: Artisticlitho
Edició: 40 exemplars numerats
+ 10 PA + 5 HC

10

Sense títol, 2003
Litografia amb *collage*
il·luminada a mà
Mides paper i planxa: 41,5 x 29 cm
Taller: Artisticlitho
Edició: 40 exemplars numerats
+ 10 PA + 5 HC

11

Sense títol, 2003
Litografia amb *collage*
il·luminada a mà
Mides paper i planxa: 29 x 41,5 cm
Taller: Artisticlitho
Edició: 40 exemplars numerats
+ 10 PA + 5 HC

12

Sense títol, 2003
Litografia amb *collage*
il·luminada a mà
Mides paper i planxa: 29 x 41,5 cm
Taller: Artisticlitho
Edició: 40 exemplars numerats
+ 10 PA + 5 HC

Gravats dels anys 1975-1976

13

Sense títol, 1975
Gravat il·luminat a mà
Mides paper: 50 x 58,5 cm
Mides planxa: 24,5 x 25 cm
Edició: 25 exemplars numerats
en romans + 3 PA

14

Sense títol, 1976
Gravat il·luminat a mà
Mides paper: 53 x 64,5 cm
Mides planxa: 32,5 x 49 cm
Edició: 25 exemplars numerats
en romans + 4 PA

15

Sense títol, 1976
Gravat il·luminat a mà
Mides paper: 58 x 49,5 cm
Mides planxa: 25 x 24 cm
Edició: 25 exemplars numerats
en romans + 5 PA

Sèrie *León Felipe*

16

León Felipe, 1993
Litografia il·luminada a mà
amb *collage*
Mides paper: 47 x 50 cm
Taller: Artisticlitho
Edició: 50 exemplars numerats
en romans + 5 PA + 5 HC

17

León Felipe, 1993
Litografia il·luminada a mà
amb *collage*
Mides paper: 47 x 50 cm
Taller: Artisticlitho
Edició: 50 exemplars numerats
en romans + 5 PA + 3 HC

18

León Felipe, 1993
Litografia il·luminada a mà
amb *collage*
Mides paper: 47 x 50 cm
Taller: Artisticlitho
Edició: 50 exemplars numerats
en romans + 5 PA + 5 HC

19

León Felipe, 1993
Litografia il·luminada a mà
amb *collage*
Mides paper: 47 x 50 cm
Taller: Artisticlitho
Edició: 50 exemplars numerats
en romans + 5 PA + 5 HC

Sèrie *Llaurats*

20

Llaurats 1, 2004
Gravat il·luminat a mà
Mides paper: 77 x 60 cm
Mides planxa: 60 x 50 cm
Taller: Polígrafa i TB editor
Edició: 50 exemplars numerats
en romans + 5 PA

21

Llaurats 2, 2004
Gravat il·luminat a mà
Mides paper: 77 x 60 cm
Mides planxa: 60 x 50 cm
Taller: Polígrafa i TB editor
Edició: 50 exemplars numerats
en romans + 5 PA

22

Llaurats 3, 2004
Gravat il·luminat a mà
Mides paper: 77 x 60 cm
Mides planxa: 60 x 50 cm
Taller: Polígrafa i TB editor
Edició: 50 exemplars numerats
en romans + 5 PA

23

Llaurats 4, 2004
Gravat il·luminat a mà
Mides paper: 77 x 60 cm
Mides planxa: 60 x 50 cm
Taller: Polígrafa i TB editor
Edició: 50 exemplars numerats
en romans + 5 PA

Altres

24

Sense títol, 2007
Gravat il·luminat a mà
Mides paper: 89,5 x 63 cm
Mides planxa: 62 x 42 cm
Taller: Tinta Invisible
Edició: 75 exemplars numerats
+ 10 PA numerats

25

Sense títol, 2007
Gravat il·luminat a mà
Mides paper: 89,5 x 63 cm
Mides planxa: 62 x 42 cm
Taller: Tinta Invisible
Edició: 75 exemplars numerats
+ 10 PA numerats + 10 HC

26

Sense títol, 2007
Gravat il·luminat a mà
Mides paper: 53,5 x 78 cm
Mides planxa: 40,5 x 58 cm
Taller: Tinta Invisible
Edició: 50 exemplars numerats
+ 5 PA

27

Sense títol, 2007
Gravat il·luminat a mà
Mides paper: 87 x 64 cm
Mides planxa: 66,5 x 50 cm
Taller: Tinta Invisible
Edició: 50 exemplars numerats
+ 5 PA

28

Aproximacions, 2007
Gravat il·luminat a mà
Mides paper: 78 x 56 cm
Mides planxa: 60 x 40 cm
Taller: Tinta Invisible
Edició: 75 exemplars numerats
+ 10 PA numerats en romans

29

Tronc i arrels, 2007
Gravat il·luminat a mà
Mides paper: 57 x 78 cm
Mides planxa: 40 x 60 cm
Taller: Tinta Invisible
Edició: 75 exemplars numerats
+ 10 PA numerats en romans