

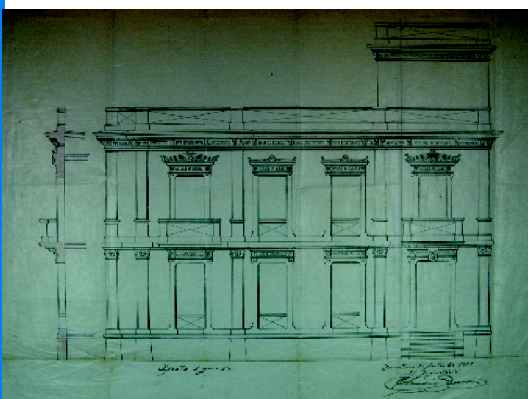
# MUSEUS EN XARXA

## COINCIDÈNCIES INSÒLITES



### Museu A. Ortadó - R. Maimó Cerdanyola del Vallès

**Nom\_** Projecte  
**Títol\_** *Proyecto de Iglesia Parroquial para Sardanyola*  
**Autor\_** Claudi Duran Ventosa  
**Número d'inventari\_** Préstec de Santiago Balcells Gorina  
**Lloc d'execució\_** Barcelona  
**Cronologia\_** 1902  
**Tècnica\_** impressió sobre paper  
**Dimensions\_** 53.5 x 99.6 cm



### Can Tinturé Esplugues de Llobregat

**Nom\_** Projecte  
**Autor\_** Claudi Duran Ventosa  
**Procedència\_** Arxiu Municipal d'Esplugues de Llobregat.  
Fons Ajuntament d'Esplugues de Llobregat  
Exp. obres de particulars. 1898  
**Lloc d'execució\_** Barcelona  
**Cronologia\_** 1898  
**Tècnica\_** Dibuix a tinta  
**Dimensions\_** 37 x 51 cm

Organitza:



**Diputació  
Barcelona**  
xarxa de municipis



**can tinturé**  
col·lecció de rajola de mostra Salvador Miró



# MUSEU A. ORTADÓ - R. MAIMÓ A Cerdanyola del Vallès CAN TINTURÉ A ESPLUGUES DE LLOBREGAT

«Museus en xarxa, coincidències insòlites» és una activitat de la Xarxa de Museus Locals. Els museus participants posen en diàleg dues peces o un esdeveniment que implica una relació simbòlica, estètica o conceptual entre ells. Aquesta proposta permet reflexionar sobre els objectes, els esdeveniments, els museus i els municipis. En aquesta ocasió, el Museu A. Ortadó - R. Maimó de Cerdanyola i Can Tinturé de Esplugues de Llobregat es proposen difondre, amb un programa divers, aquesta història comú.



Claudi Duran Ventosa, qui va obtenir el títol d'arquitecte l'any 1888, havia figurat entre els auxiliars dels mestres que bastiren alguns dels edificis de l'Exposició Universal de Barcelona. Va ser arquitecte diocesà de Solsona, i és l'autor de moltes esglésies i capelles, com són la nova església parroquial d'Artés, el convent de les Josefines de Vic i l'església de Sant Martí de Cerdanyola. També projectà nombroses cases i torres d'estiueig a Sarrià, Caldetes o Solsona. A Esplugues, hi va construir diversos edificis, entre els quals cal destacar la seu de l'actual museu. Hom l'ha considerat un dels fundadors del sistema constructiu del «ciment armat».

L'església de Sant Martí es va edificar entre 1903 i 1906, tot i que l'altar no es va acabar fins al 1909. Com la major part d'edificis religiosos d'època modernista, es va construir seguint l'estètica eclèctica del segle XIX utilitzant estils de l'època medieval, com ara el gòtic, el romànic o el bizantí, que es consideraven més propers a

l'esperit de recolliment i devoció. L'edifici destaca pel seu volum massís amb potents motlures, revestiment de fals carreuat, arcs cecs i un rosetó que presideix la façana. Segons el disseny original, el campanar havia de culminar amb un altre nivell d'arcs cecs i merlets esglaonats.

Can Tinturé, l'edifici que després esdevindria el museu d'Esplugues, va ser construït l'any 1898 com a residència del matrimoni format per Enriqueta Munné i Joan Tinturé Campreciós. En Joan Tinturé (Barcelona, 1866- Esplugues, 1915), qui tenia els orígens materns a Esplugues, es va implicar profundament en la vida social i política local i va ser-ne nomenat alcalde l'any 1914. L'edifici, amb un cos de tres crugies i d'estil eclèctic, es va ubicar al mig d'un gran jardí. En podem destacar la gran torre-mirador i la decoració de la façana a base de motlures prefabricades i un revestiment de morter de calç esgrafiada simulant l'obra vista.