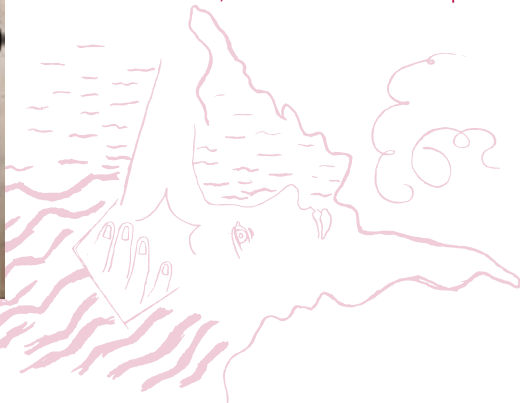




Josep de Togores i Llach, Cartell per a l'exposició "Togores, Manolo", a Zúric, 1928, cromolitografia.

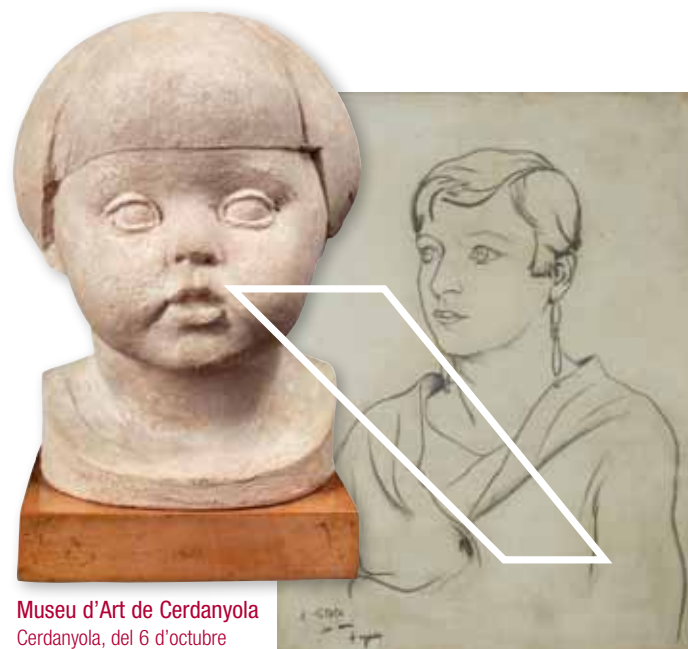
## Museus en xarxa, coincidències insòlites

és una activitat de la Xarxa de Museus Locals. Els museus participants posen en diàleg dues peces o un esdeveniment que implica una relació simbòlica, estètica o conceptual. Aquesta proposta permet reflexionar sobre els objectes, els esdeveniments, els museus i els municipis.



## Coincidències Insòlites

Cerdanyola \ Sabadell



Museu d'Art de Cerdanyola  
Cerdanyola, del 6 d'octubre  
al 27 de novembre de 2011

Museu d'Art de Sabadell  
Sabadell, del 13 de desembre  
de 2011 al 5 de febrer de 2012



**Diputació de Barcelona** | Àrea de Coneixement i Noves Tecnologies

Carrer Comte Urgell, 187  
08036 Barcelona  
Tel. 934 022 566  
gs.cultura@diba.cat  
www.diba.cat/cultura



**Diputació de Barcelona**

Àrea de Coneixement i Noves Tecnologies

## “Togores, Manolo”, Prats de Molló, 1927

L'estiu de 1927 Manolo Hugué i Josep de Togores compartiren estada a Prats de Molló, on per aquella època residia l'escultor. Tots dos artistes pertanyien a la galeria Simon de Daniel-Henry Kahnweiler, un dels marxants més importants de l'època i representant també de Picasso i Léger. Kahnweiler va ser el responsable del sobrenom pel que es coneixerien la companya de Manolo, Totote (Jeanne de Rochete), i la filla de Togores, Tití (Roser).

Durant aquella temporada, Togores va perfeccionar la tècnica del modelat amb l'ajut de Manolo. Tanmateix, la seva obra pictòrica experimentava importants canvis, per una banda, a partir de la influència endolcida de l'obra de Murillo i els germans Le Nain, i per l'altra, cap a experimentacions surrealitzants. Algunes obres que tots dos artistes van realitzar a Prats de Molló van formar part d'una exposició que Kahnweiler va organitzar a la galeria Wolfsberg, de Zuric, el 1928. Togores es va encarregar de realitzar el cartell litogràfic amb una figura femenina que apuntava el canvi que experimentaria cap a l'abstracció, amb un dens i interessant joc tipogràfic. A la part inferior de la composició hi apareix la silueta d'una peça que Manolo havia realitzat a Prats de Molló: el cap de la filla de Togores, la petita Tití. El pintor cerdanyolenc, per la seva banda, havia fet a la localitat francesa un retrat a l'oli de Manolo i un dibuix de la seva dona, Totote.

El cap de Tití (*Tête de fillete*) està modelat en gres i commou pel candor de la peça i la simplificació, entre primitiva i moderna. En una carta que Togores va escriure a Manolo a finals de 1930 li comentava que el cap magistral que havia fet de la seva filleta a Prats causava l'admiració de tothom qui anava a casa seva. Picasso va tenir també ocasió de fer un comentari elogiós d'aquest retrat, que va poder veure a la Galerie Simon, de París. El retrat a l'oli de Manolo destaca per la seva intensitat i el de Totote rep un tractament característic dels dibuixos de Togores, pràcticament amb un traç continu, però ja amb la introducció de l'ombregat. Els dos artistes devien intercanviar-se algunes obres després de la mostra, un fet inusual ja que la producció era propietat del seu marxant. D'aquesta manera el cap de Tití va passar a la col·lecció privada de Togores i els retrats de Totote i Manolo a mans de l'escultor. *Tête de fillete* va ser adquirit pel Consorci Urbanístic del Centre Direccional de Cerdanyola que el va dipositar al Museu d'Art cerdanyolenc. Les obres de Togores van ingressar als Museus Municipals de Sabadell per donació de Camil Fàbregas (Moià, 1906 – Sabadell, 2003), escultor que va conèixer Manolo Hugué l'any 1935 a les Galeries Syra, de Barcelona. Després de la Guerra Civil Espanyola, establiren una relació fluida i constant quan Manolo, malalt, es va instal·lar a Caldes de Montbui.

Vuitanta-quatre anys després, els retrats de Tití i Totote tornen a coincidir en aquesta petita mostra dedicada a la trobada de dos dels artistes catalans més destacats de la històrica Galeria Simon, de Daniel-Henry Kahnweiler.

## Museu d'Art de Cerdanyola

Carrer de Sant Martí, 88 - 08290 Cerdanyola del Vallès



Fotografia: Jordi Puig

**Nom:** ESCULTURA

**Títol:** TÊTE DE FILLETE (TITÍ DE TOGORES)

**Identificació i inventari:** MAC 150

**Autor:** MANOLO HUGUÉ (BARCELONA, 1872 – CALDES DE MONTBUI, 1945)

**Cronologia:** 1927

**Tècnica:** MODELAT I MOTLLE

**Procedència:** COL·LECCIÓ TOGORES

**Dimensions:** 21 X 14 X 18 CM

## Museu d'Art de Sabadell

Carrer del Doctor Puig, 16 - 08202 Sabadell



Fotografia: Toni Penarroya

**Nom:** DIBUIX

**Títol:** RETRAT DE TOTOTE, ESPOSA DE MANOLO HUGUÉ

**Identificació i inventari:** MAS 54

**Autor:** JOSEP DE TOGORES LLACH (CERDANYOLA DEL VALLÈS, 1893 – BARCELONA, 1970)

**Cronologia:** 1927

**Tècnica:** LLAPIS CARBÓ SOBRE PAPER

**Procedència:** DONACIÓ CAMIL FÀBREGAS DALMAU

**Dimensions:** 63,5 X 48,5 CM