



Diputació
Barcelona

XARXES, els primers intercanvis fa 6.000 anys

Exposició itinerant



xarxes

Els primers intercanvis
fa 6.000 anys



o.-ÍNDEX

Presentació	3
Crèdits	4
Contingut	5
Calendari de l'exposició	7
Material gràfic	7
Dades	8
Itineràncies de l'exposició	9
Museu de Gavà	9
Museu d'Història de Sabadell	17
Museu de Mataró	27
Museu d'Arqueologia Salvador Vilaseca de Reus	33
Thermalia - Museu de Caldes de Montbui	47
Museu Comarcal de Manresa	51
Museu Palau Mercader de Cornellà de Llobregat	63

1. PRESENTACIÓ



La Xarxa de Museus Locals de la Diputació de Barcelona (XML) és un instrument de suport i col·laboració dels i per als museus locals de la província que desenvolupa diferents serveis i activitats amb l'objectiu de difondre i conservar el patrimoni cultural i natural d'aquests municipis entre els que destaquen el programa d'assessorament i suport als museus locals en matèria de documentació, restauració, conservació de les seves col·leccions. Paral·lelament a la tasca de suport intern, es duu a terme una no menys important tasca de difusió on destaquen la presència permanent a internet, l'edició de publicacions divulgatives i les exposicions itinerants.

Actualment la Xarxa de Museus Locals està integrada per 64 museus i equipaments culturals pertanyents a 52 municipis de la província de Barcelona. Treballen conjuntament per tal de garantir l'estudi, la conservació i la difusió de les seves col·leccions, desenvolupant diferents activats i projectes.

L'exposició **Xarxes. Els primers intercanvis fa 6.000 anys** ha estat un projecte compartit i il·lustratiu del que significà i comportà el treball de la XML, en el que des del seu inici el Museu de Gavà i el Museu d'Història de Sabadell junt amb l'Oficina de Patrimoni Cultural de la Diputació de Barcelona s'han implicat i participat directament en la seva ideació, disseny i producció, tot comptant amb el suport de la Generalitat de Catalunya.

El propòsit de **Xarxes. Els primers intercanvis fa 6.000 anys** ha estat mostrar com la globalització, les comunicacions i els intercanvis de coneixement i informació no són un fenomen exclusiu dels nostres temps. El discurs expositiu s'ha centrat d'una banda, en restes i vestigis arqueològics que permeten constatar com ja en època neolítica trobem, al llarg de la nostra geografia, indicis de les relacions socials, econòmiques i de transmissió d'informació que s'establien entre comunitats i territoris prou allunyats entre sí, com perquè aquests disposessin de determinats estris i matèries primeres.

I d'altra banda, com a contrapunt l'exposició ens mostra com han evolucionat actualment les comunicacions, tot convidant-nos a reflexionar sobre com són i s'articulen les xarxes en la nostra societat.

L'exposició que es va inaugurar al Museu de Gavà del 2 d'abril de 2009, ha pogut ser visitada gràcies al programa d'exposicions itinerants de l'Oficina de Patrimoni Cultural de la Diputació de Barcelona, al Museu d'Història de Sabadell, al Museu de Mataró, Museu d'Arqueologia Salvador Vilaseca de Reus, Thermalia-Museu de Caldes de Montbui, Museu Comarcal de Manresa i el Museu Palau Mercader de Cornellà de Llobregat.

2. CRÈDITS

Producció: Museu de Gavà, Museu d'Història de Sabadell i Oficina de Patrimoni Cultural de l'Àrea de Cultura de la Diputació de Barcelona.

Assessors científics: Xavier Clop i José Luís Molina

Guió museològic i museogràfic / textos: Mònica Blasco – SINTAGMA projectes culturals

Documentació: Mònica Oliva

Disseny gràfic: Pere Fradera

Disseny d'espai: Ramon Valverde

Producció audiovisual: Monti – PrimeroSegunda

Il·lustracions: Ramon Álvarez

Coordinació museografia: SINTAGMA projectes culturals

Producció: CALIDOSCOPI

Museus i institucions prestadors: Cau del Cargol - Museu de conquilles del món, Col·lecció del Museu de Tortosa, Direcció General d'Antiguitats i Museus del Ministeri de Cultura de Síria (UAB-SAPPO), Institut Municipal de Museus de Reus – Museu Salvador Vilaseca, Museu Arqueològic Comarcal de Banyoles, Museu Comarcal de Manresa, Museu Comarcal del Montsià, Museu Diocesà i Comarcal de Solsona, Museu d'Arqueologia de Catalunya – Barcelona, Museu d'Arqueologia de Catalunya – Empúries, Museu d'Arqueologia de Catalunya – Girona, Museu de Gavà, Museu de Granollers, Museu de Mataró, Museu de Terrassa – Cartoixa de Vallparadís, Museu d'Història de Barcelona, Museu d'Història de Cerdanyola – Ca n'Ortadó, Museu d'Història de Sabadell, Museu Episcopal de Vic, Àrea de Recerca Històrica. Patrimoni Cultural, Govern d'Andorra, Servei d'Arqueologia i Paleontologia – Direcció General del Patrimoni Cultural, VINSEUM – Museu de les Cultures del Vi de Catalunya

Agraïments: Arqueològic Terra-Sub SL, Caja Madrid, Servei d'Anàlisi de Materials Arqueològics (UAB), Aureli Álvarez, Laura Aznar, Víctor Blasco, Mercè Camerino, J.M. Carreras, Teresa Copete, Anna Domènech, Juan Francisco Gibaja, José Luis González, Olga Jorquera, Eva Molero, Ana Pérez-Muelas, Josep M. Riba, Alba Rodríguez, Xavier Terrades, Jean Vaquer, Gemma Vizcaino. I a tots aquells museus que van permetre documentar objectes que finalment no s'han acabat exposant, així com a investigadors i altres professionals que s'han donat suport durant tot el procés de concepte de l'exposició

3.-CONTINGUT

L'exposició reuneix per primera vegada un conjunt excepcional de materials d'època neolítica seleccionats sota l'òptica dels intercanvis. Amb la combinació de rigor científic i caràcter divulgatiu, la mostra vol fer arribar al públic general els resultats de la recerca feta per arqueòlegs durant anys, il·lustrada amb una acurada selecció de les troballes fornides pels principals jaciments neolítics del país.

Provinents d'una vintena de museus catalans i Andorra reuneix més de 130 objectes d'època neolítica seleccionats des de l'òptica dels intercanvis.

Fa 6.000 anys, la variscita obtinguda del subsòl de Gavà, el sílex melat de la Provença, les destrals polides d'origen alpi, els ornaments fets amb petxines i coralls, l'obsidiana de les illes de la Mediterrània central o també certs llenguatges formals de la ceràmica es van difondre per extensos territoris. Resseguir la circulació d'aquests productes o tecnologies, des dels llocs d'origen fins als indrets on s'han trobat o identificat, ofereix una dibuix aproximat de les relacions socials establertes entre les diferents comunitats neolítiques.

Com un contrapunt a aquesta visió sobre el passat, la mostra es complementa amb una reflexió sobre com són i com s'articulen les xarxes en la nostra societat.

– Àmbits de l'exposició

L'exposició s'organitza amb cinc àmbits

1. Un món global, un mon en xarxa

Avui dia tot sembla interconnectat planetàriament: internet permet comunicacions



instantànies amb qualsevol punt del planeta, les xarxes de transport porten mercaderies, energia, i legions de turistes d'un lloc a altre, els telèfon mòbils són omnipresents...

La forma de representar aquesta complexa activitat humana és mitjançant xarxes, la metàfora del nostre temps.

2. Un mon en xarxa... des que el món és món

De l'existència de grans circulacions de materials, idees i persones en tenim proves per a tot el planeta i per a totes les èpoques.

Estar connectat i formar part d'un entramat de connexions és intrínsec



a la natura humana, perquè som animals socials. Les xarxes socials són el canemàs invisible que determina els moviments de béns i de persones.

3. Xarxes, també a la prehistòria. Catalunya fa 6.000 anys

Ja des de la prehistòria, l'arqueologia ha detectat l'existència de xarxes de contactes, especialment a partir del neolític mig (fa uns 6.000 anys). A Catalunya en aquesta època s'identifiquen circulacions de matèries, objectes, noves tecnologies i idees amb una intensitat i dimensió no observada per èpoques anteriors. Troballes de materials produïts en indrets llunyans o molt llunyans donen compte d'aquestes xarxes de relacions. Es coneix la circulació d'objectes i la transmissió d'informació i difusió d'idees que van permetre afermar el nou sistema de vida basat en la producció d'aliments, és a dir, en l'agricultura i la ramaderia.



4. Les primeres comunitats pageses



El neolític és el període de la prehistòria durant el qual els grups humans van adoptar la agricultura i la ramaderia com a forma de subsistència.

La domesticació de plantes i animals es va produir per primer cop al Pròxim Orient fa 10.000 anys i va arribar a occident del Mediterrani fa uns 7.500 anys. Va ser una innovació determinant, probablement la més gran transformació territorial produïda per la humanitat per la seva transcendència posterior.

5. Diversitat i connexions

Actualment el món s'ha fet petit. Els humans hi hem teixit tal quantitat de xarxes de relacions que un fet ocorregut en una part del món té efectes sobre la terra sencera (per exemple, la crisi financera dels EEUU ha esdevingut una crisi econòmica que està afectant a tot el món).



Mirem el present per entendre el passat. Estudiem com funcionen les xarxes en la nostra societat per entendre com devien funcionar a la prehistòria. Comparant la prehistòria amb l'actualitat detectem mecanismes anàlegs, per bé que a una escala territorial i una dimensió social i econòmica molt diferents.

3.- CALENDARI DE L'EXPOSICIÓ

Municipi	Inauguració	Tancament
Museu de Gavà	02/04/2009	14/06/2009
Museu d'Història de Sabadell	31/08/2009	15/11/2010
Museu de Mataró	20/11/2009	17/01/2010
Museu d'Arqueologia Salvador Vilaseca de Reus	22/01/2010	21/03/2010
Thermalia - Museu de Caldes de Montbui	28/03/2010	09/05/2010
Museu Comarcal de Manresa	19/05/2010	05/09/2010
Museu Palau Mercader de Cornellà de Llobregat	12/09/2010	12/12/2010

4.- MATERIAL GRÀFIC

Els elements de difusió que els museus participants van disposar per donar a conèixer i anunciar l'exposició XARXES. ELS PRIMERS INTERCANVIS FA 6.000 ANYS han estat: cartell, fulletó i banderola.

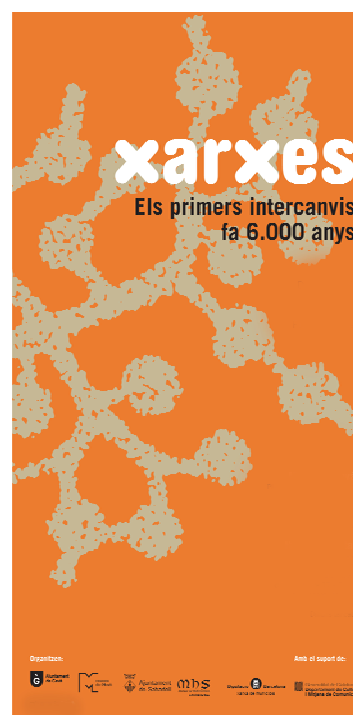
Respecte a aquests elements és important remarcar que, per garantir al llarg de la itinerància una ràpida identificació de l'exposició com a un únic producte a exposar a diferents municipis, es va optar per centralitzar tant l'encàrrec del seu disseny com la seva adaptació. Així doncs, a cada museu participant se'ls va lliurar amb antelació suficient el corresponent document informàtic adaptat en funció de les seves dades de localització i dates d'exposició preparat per ser editat.

L'Oficina de Patrimoni Cultural ha contribuït econòmicament fent-se càrrec de les despeses derivades del disseny i les corresponents adaptacions que s'han realitzat per cada museu. I aquests per la seva part, han assumit les despeses d'impressió i distribució.

Un altre aspecte destacar és que es van editar catàlegs explicatius de l'exposició XARXES. ELS PRIMERS INTERCANVIS FA 6.000 ANYS, plantejats com a element de divulgació necessari per completar i aprofundir en els continguts de l'exposició. I alhora també per complementar i acompanyar als visitants en el seu recorregut. Per aconseguir aquest objectiu els catàlegs han estat disponibles gratuïtament a les diferents sales on s'ha exposat.

A nivell de crèdits en tot el material que s'ha editat en motiu d'aquesta exposició s'ha fet constar els següents logotips:

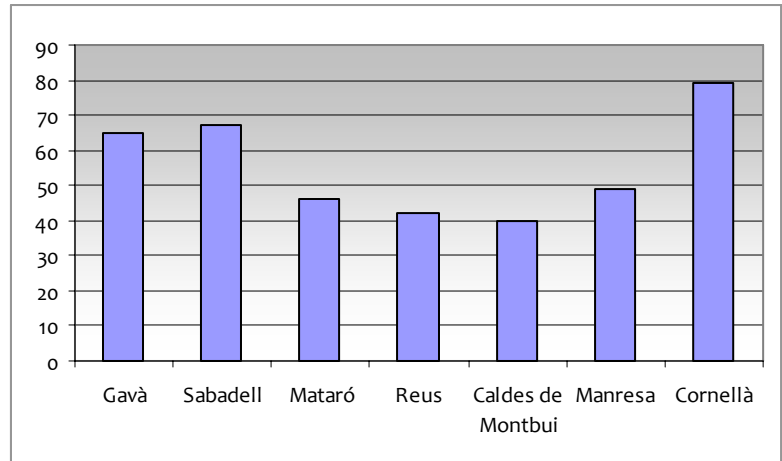
- Diputació de Barcelona
- Ajuntament de Sabadell / Museus Municipals
- Ajuntament de Gavà
- Museu de Gavà



5.- DADES

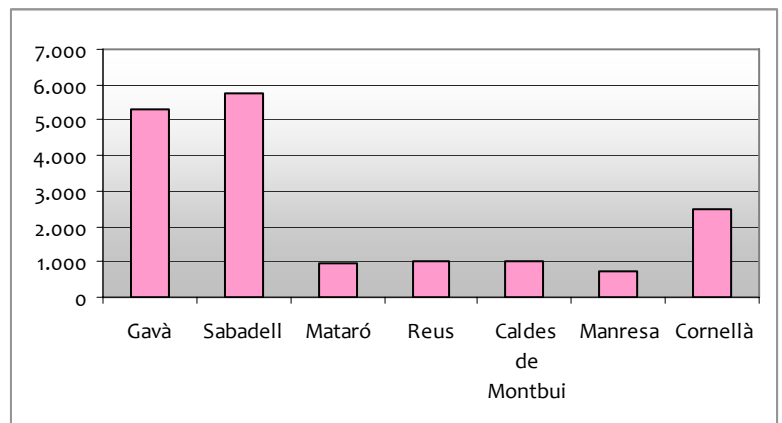
Dies obertura exposició

Gavà	65
Sabadell	67
Mataró	46
Reus	42
Caldes de Montbui	40
Manresa	49
Cornellà	79
TOTAL	388



Visitants de l'exposició

Gavà	5.317
Sabadell	5.740
Mataró	980
Reus	1.020
Caldes de Montbui	1.039
Manresa	729
Cornellà	2.490
TOTAL	17.315



5.- ITINERÀNCIES DE L'EXPOSICIÓ

MUSEU DE GAVÀ

Pl. Dolors Clua, 13-14
08850 Gavà
tel. 932 639 610
museu@aj-gava.cat

Dates de l'exposició: 02/04/2009 a 14/06/2009

Horari obertura exposició: De dimarts a divendres de 10 a 13 h i de 17 a 20 h; dissabtes d'11 a 14 h i de 17 a 20 h; diumenges i festius d'11 a 14 h; dilluns tancat.

Dies obertura exposició:

Entre setmana	40
Festius i caps de setmana	25
TOTAL	65

Hores obertura exposició

Núm. dies x num.hores/dia entre setmana	240 h.
Núm. dies x num.hores/dia festius i caps de setmana	108 h.
TOTAL	348 h.

Nombre total de visitants: 5.317

Tipologies

	Nombre visitants
Visitants individuals	4.866 pax.
Escolars primària	230 pax.
Estudiants secundària	232 pax.
Activitat familiar	15 pax.
Visites comentades	121 pax.
TOTAL	5.464 pax.

Distribució de visitants per mesos

mesos	Nombre visitants
ABRIL	1933
MAIG	2532
JUNY	999

Activitats /accions complementàries:

- relació de les activitats realitzades
 - Inauguració, per tots el públics**
 - Visita familiar, famílies / tots el públics**
 - Hora del conte, infants.**

- breu descripció
- objectius
- valoració i resultats

Repercussió als mitjans de comunicació:

- tipus de difusió s'ha fet
- relació dels espais, punts o canals on s'ha fet difusió
- quins mitjans de comunicació local s'han fet ressò de l'exposició (premsa, radio, tv).

Edicions:

Enumerar els materials de difusió que s'han elaborat (cartells, tríptics, invitacions, banderoles, catàlegs) especificant el tiratge.

Nota sobre la difusió: Recull de premsa



Joaquim Balsera Garcia
Alcalde de Gavà

Manuel Bustos Garrido
Alcalde de Sabadell

José Manuel González Labrador
Diputat Delegat de l'Àrea de Cultura
de la Diputació de Barcelona

Es complauen a convidar-vos a la inauguració de l'exposició **"Xarxes. Els primers intercanvis fa 6.000 anys"**, produïda pel Museu de Gavà, el Museu d'Història de Sabadell i l'Àrea de Cultura de la Diputació de Barcelona, que tindrà lloc el proper dijous 2 d'abril, a les 19.30 hores, al Museu de Gavà (plaça de Dolors Clua, 13-14).

Gavà, març de 2009

Organitzen:



Ajuntament
de Gavà



museu
de Gavà



Ajuntament
de Sabadell



MHS
MUSEU D'HISTÒRIA
DE SABADELL



Diputació
Barcelona
xarxa de municipis

Amb el suport de:



Generalitat de Catalunya
Departament de Cultura
i Mitjans de Comunicació

Nota de premsa

Cultura

01/04/2009 11:04

Inauguració a Gavà de l'exposició itinerant

"Xarxes", una mirada als intercanvis socials al neolític

El Museu de Gavà, el Museu d'Història de Sabadell i l'Àrea de Cultura de la Diputació de Barcelona, amb el suport de la Generalitat de Catalunya, presenten demà, dijous 2 d'abril, l'exposició "Xarxes. Els primers intercanvis fa 6.000 anys". S'estarà al Museu de Gavà fins al 14 de juny i després visitarà diversos museus de la Xarxa de Museus Locals.

L'exposició reuneix per primera vegada un conjunt excepcional de materials de l'època neolítica procedents d'una vintena de museus catalans, seleccionats sota l'òptica dels intercanvis socials.

Fa 6.000 anys, la variscita obtinguda del subsòl de Gavà, el sílex melat de la Provença, les destrals polides d'origen alpí, els ornaments fets amb petxines i coralls, l'obsidiana de les illes de la Mediterrània central o també certs llenguatges formals de la ceràmica es van difondre per extensos territoris. Resseguir la circulació d'aquests productes o tecnologies, des dels llocs d'origen fins als indrets on s'han trobat o identificat, ofereix una dibuix aproximat de les relacions socials establertes entre les diferents comunitats neolítiques. Com un contrapunt a aquesta visió sobre el passat, la mostra es complementa amb una reflexió sobre com són i com s'articulen les xarxes en la nostra societat.

Amb la combinació de rigor científic i caràcter divulgatiu, la mostra vol fer arribar al públic els resultats de la recerca feta per arqueòlegs durant anys, il·lustrada amb una acurada selecció de les troballes dels principals jaciments neolítics del país.

A partir de l'1 de setembre, 'Xarxes. Els primers intercanvis fa 6.000 anys' es podrà visitar al Museu d'Història de Sabadell i des de mitjans de novembre recorrerà diferents museus de la Xarxa de Museus Locals de la Diputació de Barcelona.

Inauguració de l'exposició 'Xarxes. Els primers intercanvis fa 6.000 anys'

Dia: dijous 2 d'abril

Hora: 19.30h

Lloc: Museu de Gavà

(Pl. Dolors Clua, 13-14 – Gavà)

Si voleu més informació, contacteu:

Enric Monné

Servei de Premsa

Diputació de Barcelona

Rbla. Catalunya, 126 pl.2a

08008-Barcelona

Tel.934 022 094 Fax.934 022 272

✉ monnece@diba.cat

<http://www.diba.cat>



La vida fa 6.000 anys al Museu de Gavà

Ajuntament Gavà

02 April, 2009 10:58:00



El Museu de Gavà

El Museu de Gavà, el Museu d'Història de Sabadell i l'Àrea de Cultura de la Diputació de Barcelona, amb el suport de la Generalitat de Catalunya, presenten una exposició sobre les relacions socials a la prehistòria: "Xarxes. Els primers intercanvis fa 6.000 anys".

Provinents d'una vintena de museus catalans, l'exposició reuneix per primera vegada un conjunt excepcional de materials d'època neolítica seleccionats sota l'òptica dels intercanvis.

Aleshores, fa 6.000 anys, la variscita obtinguda del subsòl de Gavà, el sílex melat de la Provença, les destrals polides d'origen alpi, els ornaments fets amb petxines i coralls, l'obsidiana de les illes de la Mediterrània central o també certs llenguatges formals de la ceràmica es van difondre per extensos territoris. Resseguir la circulació d'aquests productes o tecnologies, des dels llocs d'origen fins als indrets on s'han trobat o identificat, ofereix una dibuix aproximatiu de les relacions socials establertes entre les diferents comunitats neolítiques.

Com un contrapunt a aquesta visió sobre el passat, la mostra es complementa amb una reflexió sobre com són i com s'articulen les xarxes en la nostra societat.

"Xarxes. Els primers intercanvis fa 6.000 anys" és una exposició itinerant impulsada pel Museu de Gavà, el Museu d'Història de Sabadell i l'Àrea de Cultura de la Diputació de Barcelona, amb el suport de la Generalitat de Catalunya, que serà exhibida en diversos museus de la Xarxa de Museus Locals de la província de Barcelona. Amb la combinació de rigor científic i caràcter divulgatiu, la mostra vol fer arribar al públic general els resultats de la recerca feta per arqueòlegs durant anys, il·lustrada amb una acurada selecció de les troballes fornides pels principals jaciments neolítics del país.

L'exposició es podrà visitar al Museu de Gavà fins al 14 de juny. A partir de l'1 de setembre es podrà visitar al Museu d'Història de Sabadell.

Dia i hora de la Inauguració:

Dijous 2 d'abril, a les 19.30 h

Lloc:

Museu de Gavà

GAVA

19.30

● **Presentació de l'exposició *Xarxes. Els primers intercanvis fa 6.000 anys.*** A partir de 130 peces provinents de diferents museus locals, la mostra reflexiona sobre els intercanvis socials en el període prehistòric del neolític. A partir d'aquest tema, la mostra aprofundeix en la complexitat de les relacions humanes al llarg de la història. Presidiran l'acte Joaquim Balseira, alcalde de Gavà; Manuel Bustos, alcalde de Sabadell, i José Manuel González, diputat delegat de l'àrea de Cultura de l'Ajuntament de Barcelona. L'exposició es podrà visitar fins al 14 de juny al Museu de Gavà (plaça de Dolors Clua, 13-14).



Xarxes. Els primers intercanvis fa 6.000 anys.
La exposició analitzarà el circuit de intercanvis y relaciones existentes en los pueblos de la prehistoria y su evolución hasta la actualidad. Museo de Gavà. Plaza del Doctor Clua, 13. **Gavà** (Baix Llobregat). Se inaugura hoy a las 19.30 y podrá visitarse hasta el 21 de junio.



Exposició

Gavà repassa l'intercanvi d'objectes a la prehistòria

BAIXIMAGENES



La Venus de Gavà

El Museu de Gavà, el Museu d'Història de Sabadell i l'Àrea de Cultura de la Diputació de Barcelona acaben de presentar l'exposició *Xarxes, diversitat i connexions fa 6.000 anys*. El municipi baixllobregatí és el primer en acollir aquesta mostra que incideix en els circuits d'intercanvis i relacions que hi havia a la prehistòria i planteja una reflexió més general sobre els intercanvis de béns entre comunitats com a via d'innovació, de difusió d'informació i de coneixements tècnics. A l'exposició, que es podrà visitar fins el 14 de juny, es poden veure materials d'època neolítica provinents d'una vintena de museus catalans i seleccionats sota una òptica d'intercanvis com ara variscita de Gavà, sílex melat de la Provença o obsidiana d'illes de la Mediterrània.

MUSEU D'HISTÒRIA DE SABADELL

c/ San Antoni, 13
08201 Sabadell
telf. 937 278 555
mhs@ajsabadell.cat

Dates de l'exposició: 31/08/2009 a 15/11/2010

Horari obertura exposició: de dimarts a dissabte de 5 a 8 i diumenges i festius d'11 a 14h. Dilluns tancat. Festius de Festa Major d'11 a 14 h i de 17 a 21h.

Dies obertura exposició:

Entre setmana	44
Festius i caps de setmana:	23
TOTAL	67

Hores obertura exposició

Núm. dies x num.hores/dia entre setmana	132
Núm. dies x num.hores/dia festius i caps de setmana	90
TOTAL	222

Nombre total de visitants: 5.740

Tipologies

	Nombre visitants
Visitants individuals	6.128
Escolars primària	0
Estudiants secundària	0
Activitat familiar	313
Visites comentades	0
TOTAL	6.441

Distribució de visitants per mesos

mesos	Nombre visitants
agost	75
Setembre	5.480
Octubre	459
Novembre	427
TOTAL	6.441

Activitats /accions complementàries:

- Activitats realitzades:

1. 5.09.2009. **La pedreta de color verd** (conte). En el marc de la Festa Major de Sabadell. Per a infants de 3 a 6 anys. A càrrec de Mireia Vidal. De les 12h a les 14h.
2. 6.09.2009. **La pedreta de color verd** (conte). En el marc de la Festa Major de Sabadell. Per a infants de 3 a 6 anys. A càrrec de Mireia Vidal. De les 18h a les 20h.
3. 26.09.2009. **Tasta l'arqueologia** (taller). En el marc de les Jornades Europees de Patrimoni a Catalunya 2009. Per a famílies amb nois i noies de 8 a 14 anys. A

càrrec d'Arqueolític. De les 17h a les 20h.

4. 25.10.2009. **La pedreta de color verd** (taller). Per a famílies amb nens i nenes de 3 a 6 anys. A càrrec de Mireia Vidal. De les 11h a les 14h
5. 5.11.2009. **Les xarxes socials ara i a la prehistòria** (conferència). A càrrec de José Luís Molina, professor del Departament d'Antropologia Social i Cultural de la UAB. A 2/4 de vuit del vespre.
6. 15.11.2009. **Fabrica't una joia prehistòrica!** (Taller). Per a famílies. A càrrec d'Arqueolític. De les 11h a les 14h. En el marc de la cloenda de l'exposició.

Les activitats paral·leles a l'exposició es van pensar, per una banda, per completar o ampliar els continguts mateixos de l'exposició o reflexionar sobre ells (com és el cas de la conferència), o bé per acostar-los a un públic familiar menys avesat a la prehistòria. En aquest segon cas es van presentar dues tipologies d'activitat familiar: el conte + joc i el taller.

El conte + joc "La pedreta de color verd" consistia en mostrar a través d'un personatge concret – una dena de variscita- el recorregut que una peça pot fer des del seu origen- en aquest cas les mines prehistòriques de Gavà- fins el seu destí final- un assentament del Vallès. L'activitat pràctica que acompanya el conte consisteix en construir un collaret a partir de les indicacions que es donen tot seguint el "joc del telèfon" i reflexionar després sobre la importància de la comunicació.

De tallers pràctics se'n van fer dos de diferents: el primer tenia més a veure amb la feina dels arqueòlegs i el segon estava dirigit a entendre i practicar els processos de fabricació d'una joia a la prehistòria.

En tots els casos es valoren molt positivament els resultats obtinguts, ja que les activitats proposades tenien objectius molt concrets que es van assolir amb escreix . Entre altres coses hi té a veure l'experiència que el museu té en aquests tipus d'activitats i la professionalitat dels agents contractats: Mireia Vidal, conte + joc i Arqueolític pels tallers.



Repercussió als mitjans de comunicació:

- tipus de difusió s'ha fet:
 1. Notes de premsa.
 2. Anuncis d'agenda cultural municipal

- relació dels espais, punts o canals on s'ha fet difusió:
 1. Centres cívic i biblioteques municipals.
 2. Oficines d'Atenció Ciutadana.
 3. Museus Municipals.
 4. Mitjans de comunicació.

- quins mitjans de comunicació local s'han fet ressò de l'exposició (premsa, radio, tv).
 1. Diari de Sabadell.
 2. El Punt.
 3. Ràdio Sabadell.
 4. Canal Català Vallès (TV).

Edicions:

Enumerar els materials de difusió que s'han elaborat (cartells, tríptics, invitacions, banderoles, catàlegs) especificant el tiratge:

- Cartells: 1.000 unitats.
- Tríptic: 5.000 exemplars.
- Catàleg: 10.000 exemplars (per tots els museus, coorganitzadors i receptors d'itinerància)
- Banderola: 1 banderola.
- Butlleta activitats complementàries: 5.000 unitats.
- Invitacions (inauguració): 3.500 unitats.



Nota sobre la difusió: Recull de premsa .

SABADELL

El Museu d'Història ensenya las rutas del comercio y las ideas de hace 6.000 años

Inauguró ayer por la tarde una exposición itinerante con 130 piezas del neolítico

El Museu d'Història de Sabadell inauguró ayer la exposición «Xarxes. Els primers intercanvis fa 6.000 anys», una muestra con abundantes piezas del neolítico que demuestra la fluidez de los contactos comerciales en aquella lejana etapa.

ALEX HOLGADO

La muestra llega ahora a Sabadell después de exhibirse durante tres meses en Gavà y permanecerá en nuestra ciudad hasta el 15 de noviembre. A su inauguración asistieron ayer tarde el alcalde Manuel Bustos, su homólogo de Gavà, Joaquim Balsera, y Antoni Fogué, presidente de la Diputación de Barcelona.

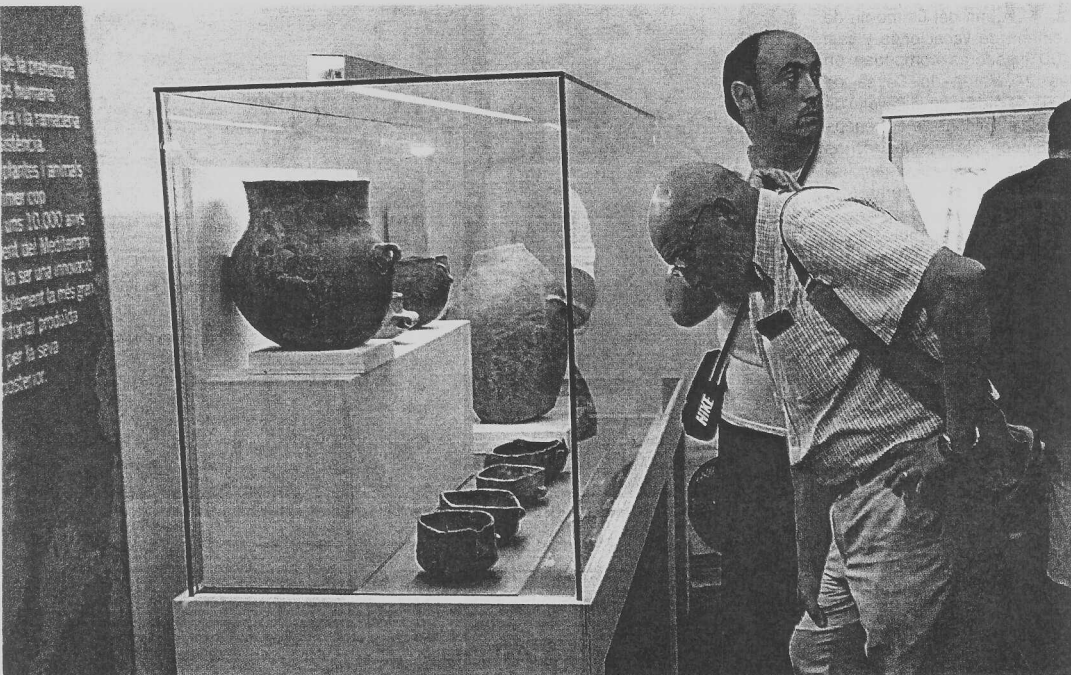
Su importancia radica en que reúne por primera vez un conjunto excepcional de materiales de época neolítica seleccionados bajo la óptica de los intercambios comerciales: más de 130 objetos de una veintena de museos locales dependientes de la Diputación que muestran la riqueza del patrimonio arqueológico que se conserva en ellos y que tienen un interés de carácter global.

Obsidiana de Cerdeña

Las piezas estrella de esta colección son los ajuares elaborados con variscita, mineral que se encuentra en el subsuelo de Gavà, y con el que se hacían collares o pulseras. También cabe destacar otros elementos de la muestra, tales como utensilios elaborados con sílex melado de la Provenza francesa, hachas pulimentadas de origen alpino, ornamentos hechos con conchas y corales, obsidiana procedente de islas del Mediterráneo central, como Cerdeña, o cerámica de territorios muy alejados.

Seguir las rutas y la circulación de estos productos y sus tecnologías asociadas, desde sus lugares de origen hasta los puntos donde se han encontrado e identificado, ofrece un mapa aproximado de las relaciones sociales establecidas entre las diferentes comunidades neolíticas.

Esta visión permite demostrar que hace miles de años ya se establecían relaciones



FOTOS: ESTEVE BARNOLA

La muestra despertó una gran expectación, congregándose numeroso público durante la inauguración de ayer



El alcalde Manuel Bustos observando los paneles explicativos y las piezas

sociales y económicas entre diferentes comunidades y territorios, con la consiguiente transmisión de información, herramientas y tecnologías y materias primas.

Contrapunto actual

La exposición se divide en cinco ámbitos didácticos en los que se desarrolla el concepto de red de circulación e intercambios y el papel clave

que ello supuso para la insauración en nuestra zona de la agricultura y la ganadería. La domesticación de plantas y animales se originó en el Próximo Oriente hace 10 mil años y llegó al Mediterráneo occidental hace unos 7.500 años. Fue una innovación determinante, probablemente la mayor transformación social y territorial en la historia de la Humanidad.

Como contrapunto a esta visión sobre el pasado, la muestra se complementa con una reflexión sobre cómo son y cómo se articulan las redes en nuestra sociedad, demostrando, de paso, que la globalización y las comunicaciones no son fenómenos exclusivos de nuestra época. Mirar el pasado para entender el presente y al revés es el ejercicio que se propone ■

Rigor científico y carácter divulgativo

«Xarxes. Els primers intercanvis fa 6.000 anys» es una relevante exposició que permette hacerse una idea sobre los albores del comercio en la Europa del Mediterráneo occidental y la difusión de nuevas formas de vida basadas en la producción de alimentos, como la agricultura y la ganadería, auténtica revolución del neolítico. La muestra combina el rigor científico con el carácter divulgativo, transmitiendo al público en general los resultados de la investigación realizada por arqueólogos durante años. Esta propuesta cultural del Museu d'Història, elaborada con el resto de museos locales de la provincia de Barcelona, está, además, ilustrada con una cuidada selección de las piezas halladas en los principales yacimientos neolíticos de la región.

CULTURA & ESPECTACLES

Danses del món i cultura popular

La plaça del Vallès acull grups de Mariel, Turquia i Sri Lanka

Moncho torna amb la Festa

Un dels artistes fixos de la Festa Major actuarà diumenge a la plaça Sant Roc



L'exposició, que es va inaugurar dilluns passat -a la imatge, l'alcalde Manuel Bustos fent-hi una visita-, inclou 130 objectes d'una vintena de museus catalans ■ JUANMA PELÁEZ

L'exposició agrupa objectes -des de peces de ceràmica fins a destrals- d'una vintena de museus i es podrà visitar al Museu d'Història fins al 15 de novembre

L'intercanvi és progrés

**Redacció
SABADELL**

Com ja és tradició, els museus de la ciutat presenten diverses mostres per a la Festa Major. En aquest cas, el Museu d'Història de Sabadell (MHS) inaugura l'exposició temporal *Xarxes. Els primers intercanvis fa 6.000 anys*. La mostra reuneix per primera vegada un conjunt excepcional de materials d'època neolítica seleccionats sota l'òptica dels inter-

canvis: més de 130 objectes d'una vintena de museus que mostren la riquesa del patrimoni arqueològic que es conserva en els museus locals i que tenen un interès de caràcter global. L'exposició va ser inaugurada dilluns passat.

Intercanvi, transmissió, troc, comerç o mercat són paraules que evocuen alhora circulació de béns i relacions entre persones. Les mercaderies viatgen, les persones es desplacen i es difonen també les idees, la

informació i la tecnologia.

Retrocedint 6.000 anys, en la mostra apareixen materials com la variscita obtinguda del subsòl de Gavà, el sílex melat de la Provença, les destrals polides d'origen alpi, els ornaments fets amb petxines i coralls, l'obsidiana de les illes de la Mediterrània central o també la ceràmica, que es van difondre per extensos territoris. Resseguir la circulació d'aquests productes o tecnologies, des dels llocs d'origen fins als

indrets on s'han trobat o identificat, ofereix un dibuix aproximat de les relacions socials establertes entre les diferents comunitats neolítiques.

Com un contrapunt a aquesta visió sobre el passat, la mostra es complementa amb una reflexió sobre com són i com s'articulen les xarxes en la nostra societat. "Xarxes. Els primers intercanvis fa 6.000 anys" és una exposició itinerant impulsada pel Museu d'Història de Saba-

La mostra va ser inaugurada dilluns passat i agrupa 130 objectes

dell, el Museu de Gavà i l'Àrea de Cultura de la Diputació, amb el suport de la Generalitat, que serà exhibida en diversos museus de la Xarxa de Museus Locals de la província. Amb la combinació de rigor científic i caràcter divulgatiu, la mostra vol fer arribar al públic general els resultats de la recerca feta per arqueòlegs durant anys, il·lustrada amb una acurada selecció de les troballes fornides pels principals jaciments neolítics del país. ■

Monge posa a punt el programa d'usos del nou edifici dels Museus

Situat al carrer Creueta, cobrirà també el dèficit d'aparcaments al Centre

La construcció del nou edifici per als museus, que compartirien el d'Art i el d'Història i, en principi, també l'Arxiu Històric, va endavant. Estarà situat en el solar de l'antic Vapor Turull, entre els carrers de Sant Josep i la Creueta, i abans d'acabar l'any el projecte comptarà amb el programa d'usos.

JOSEP ACHÉ

Lluís Monge va anunciar aquest nou pas cap al nou equipament en la roda de premsa on ahir va presentar el programa d'activitats per al 2009 dels museus municipals i l'Arxiu Històric. La coincidència en un sol edifici dels dos museus actuals, el d'Història i el d'Art, suposa, al seu entendre «un gran repte» que dona una «ocasió única» per «renovar i donar major projecció als museus».

Tal com va anunciar fa dos anys l'alcalde Manuel Bustos, en el discurs de cap d'any del 2007, l'Ajuntament vol destinar a museus l'edifici que al 1998 va començar a projectar el prestigiós arquitecte portugués Álvaro Siza, per al solar del Vapor Turull, i que en princi-



Joan Comasòlives, director de l'Arxiu; Lluís Monge i Engràcia Torrella, directora dels museus

Les exposicions més ambicioses tractaran del Neolític i la Guerra Civil a Sabadell

El Museu de Gavà i el d'Història de Sabadell estan coproduint, amb el suport de la Diputació, una exposició sobre les xarxes sobre el territori i el comerç de matèries primeres i manufactures en el Neolític, fa 7.000 anys. El posarà en evidència el creuament entre les col·leccions

pi va ser encarregat per a servir de seu a l'Ajuntament.

L'any següent, Álvaro Siza en va presentar un primer

arqueològiques dels dos museus. En la del d'Història de Sabadell hi destaquen les recents troballes als jaciments de Can Gambús, la Bòvila Madurell i Can Roqueta.

L'exposició, que s'inaugurarà abans a Gavà, es presentarà a Sabadell coincidint amb la Festa Major. El Museu

estudi de volums. El programa d'usos, que segons Lluís Monge «voldríem tenir acabat a finals d'aquest any», servi-

d'Història també prepara una exposició sobre la II República, la Guerra Civil i la postguerra, que intentarà integrar experiències personals i els avatars d'indrets i cercles socials de la ciutat. Hi col·labora el Centre d'Estudis sobre les Èpoques Franquista i Democràtica de la UAB

rà de referència a Álvaro Siza per projectar els espais interiors de l'edifici. L'arquitecte compta amb una notable ex-

El Museu d'Art seguirà tancat per obres fins el juliol

Les obres de reparació en l'estructura de la Casa Turull, seu del Museu d'Art, mantindran tancat al públic aquest equipament fins el juliol, segons va indicar ahir la seva directora, Engràcia Torrella. L'edifici data de la primera meitat del segle XIX.

Part de les activitats del Museu d'Art, en concret tallers didàctics per escolars, han estat traslladats al Museu d'Història. Segons Engràcia Torrella, el funcionament intern del museu «la catalogació i gestió dels seus fons», no es veurà afectat per les obres.

periència en la construcció de museus. Entre d'altres, és autor dels d'Art Contemporani de Porto i Galícia, el Stedelijk Museum d'Amsterdam o el projecte d'ampliació del Thyssen, a Madrid.

Per després del metro

L'edifici comptarà amb un aparcament subterrani, que entitats com Comerç Centre i l'Oficina de Dinamització del Centre reivindiquen amb insistència. El consideren la millor opció per resoldre el dèficit d'aparcaments al Centre. Lluís Monge no va voler ahir especular sobre el probable inici de les obres. «Abans s'hauran de resoldre les del metro», va assenyalar ■

Elvira Saenz guanya
al premi del Concurs





Els primers intercanvis de fa 6.000 anys

El doctor en Antropologia Social i professor de la UAB, José Luis Molina, va parlar de les xarxes socials a la Prehistòria. Ho va fer amb motiu de l'exposició «Xarxes. Els primers intercanvis fa 6000 anys» que presenta el Museu d'Història. En la seva dissertació va constatar que els éssers humans d'abans no eren gaire diferents dels d'ara.



El Museu d'Història ofereix demà fabricar-se una joia prehistòrica

REDACCIÓ

Demà, el Museu d'Història ofereix la possibilitat de fabricar-se una joia prehistòrica. L'activitat, que està adreçada a totes les edats a partir dels cinc anys, es farà de les 11 a les 14 hores, al carrer de Sant Antoni, 13 en el marc de l'exposició 'Xarxes. Els primers intercanvis fa 6000 anys'.

Es tracta de l'activitat de cloenda de l'exposició, ja que aquest diumenge és el darrer dia per visitar la mostra a Sabadell. A partir d'aquesta data viatjarà per diversos museus de Catalunya, començant per Mataró. L'exposició gira entorn de la comunicació. Ho fa anant del present al passat per mostrar com d'antiga i important és, i ha estat, per al

desenvolupament de la humanitat la comunicació entre les diferents comunitats: la comunicació en xarxa. També es posa en contacte amb diferents comunitats prehistòriques que s'il·lustren en l'exposició.

L'activitat de demà diumenge farà un recorregut per la recerca de matèries primeres per a la fabricació de joies i dels estris per treballar-les i finalment la fabricació d'una joia que cadascú es podrà emportar a casa. Aquesta es complementa amb una visita a l'exposició". Les sessions seran a les 11, a les 12 i a les 13 hores, amb una durada de 45' cadascuna ■

MUSEU DE MATARÓ

El Carreró, 17 – 19

08301 Mataró

Tel. 937 582 401

museum@ajmataro.es

Dates de l'exposició: 20/11/2009 a 17/01/2010

Horari museu: de dimarts a divendres de 18 a 21h
dissabte, diumenges i festius d'11 a 14h i de 18 a 21h

Horari exposició: de dimarts a divendres de 18 a 21h
dissabte, diumenges i festius d'11 a 14h i de 18 a 21h

Dies obertura exposició:

Entre setmana	30
Festius i caps de setmana	16
TOTAL	46

Hores obertura exposició:

30 dies x 3 h/dia	90
16 dies x 6h/dia	96
TOTAL	186

Nombre total de visitants: 980

Distribució de visitants:

Mesos	Nombre visitants
Del 20 al 30 de novembre	285
De l'1 al 31 de desembre	373
Del 2 al 17 de gener	322
TOTAL	980

Tipologies

	Nombre visitants
Visitants individuals	851
Escolars infantil i primària	129
Estudiants secundària	
Activitat familiar	
Visites comentades	
Altres grups	
TOTAL	980

Activitats /accions complementàries:

Tallers didàctics per a grups escolars d'infantil i primària

Repercussió als mitjans de comunicació:

Premsa local

Edicions:

- 1200...tiratge d'invitacions
- 2500...tiratge cartells desplegable



Nota sobre la difusió: Recull de premsa .



NOI
NOI.DISENY



**Mobiliari
d'interiors**

a Google

a capgros.com

Galerías Jresillo 1622€ **895€** Descomptes fins al 65%

El TecnoCampus entrarà en funcionament connectat al Tub Verd

Fent el 'Liits'

| 22 de novembre de 2009 |

Totes les notícies | **Mataró** | Maresme | Cultura | Esports | Fires i festes

Cultura | Exposicions

El Museu de Mataró viatja als 'mercats' de l'època del neolític

S'inaugura aquest divendres l'exposició 'Xarxes. Els primers intercanvis fa 6.000 anys'

Enviar a un amic Imprimir Afegir opinió 86 lectures 20|11|2009 8:28

per capgros.com

El Museu de Mataró viatja 6.000 anys enrere amb una exposició que analitza el comerç en l'època del Neolític. Ho fa amb l'exposició de l'exposició "Xarxes. Els primers intercanvis fa 6000 anys", que per primer cop mostra un conjunt de materials d'època neolítica, seleccionats sota l'òptica dels intercanvis, com a mitjà de relacions socials i econòmiques entre diferents comunitats i territoris. La mostra està organitzada pel Museu de Mataró amb l'Oficina de Patrimoni Cultural de la Diputació de Barcelona, el Museu de Gavà, el Museu d'Història de Sabadell i la Generalitat de Catalunya.

Divendres, dia 20. A 2/4 de 8 de la tarda al Museu de Mataró

Enviar a un amic Imprimir Afegir opinió 86 lectures 20|11|2009 8:28



TotMataro.cat > Cultura

“Xarxes” omple el Museu de materials de l'època neolítica

L'exposició comptarà amb més de 130 objectes

Pau Palacios dimecres, 25 novembre 2009

Des del passat divendres 20 de novembre, el Museu de Mataró acull l'exposició itinerant "Xarxes. Els primers intercanvis fa 6.000 anys". L'exposició reuneix més de 130 objectes d'època **neolítica** seleccionats sota l'òptica dels **intercanvis** i pretén portar, amb la combinació de **rigor científic** i caràcter divulgatiu, al **públic general** els resultats de la recerca feta per arqueòlegs durant anys. Com a complement, la mostra compta amb una **reflexió** sobre com són i com s'articulen les xarxes en la nostra societat, evidenciant que la **comunicació** i la **globalització** no són un fenomen de la nostra època.

La mostra, que es podrà visitar fins al 17 de gener, està organitzada i coproduïda pel Museu de Gavà, el Museu d'Història de Sabadell i l'Oficina de Patrimoni Cultural de l'Àrea de Cultura de la Diputació de Barcelona; a més, ha rebut el ple suport de la Generalitat de Catalunya.



**Diputació
Barcelona**

Nota de premsa

Cultura

26/11/2009 12:11
Exposició itinerant

Les 'Xarxes' prehistòriques d'intercanvis socials passen per Mataró

El Museu de Mataró acull, fins al 17 de gener de 2010, l'exposició 'Xarxes. Els primers intercanvis fa 6.000 anys'. Es tracta d'un muntatge coproduït pel Museu d'Història de Sabadell, pel Museu de Gavà i per l'Àrea de Cultura de la Diputació de Barcelona, amb el suport de la Generalitat de Catalunya.

L'exposició reuneix per primera vegada un conjunt excepcional de materials de l'època neolítica procedents d'una vintena de museus catalans, seleccionats sota l'òptica dels intercanvis socials.

Fa 6.000 anys, la variscita obtinguda del subsòl de Gavà, el sílex melat de la Provença, les destrals polides d'origen alpí, els ornaments fets amb petxines i coralls, l'obsidiana de les illes de la Mediterrània central o també certs llenguatges formals de la ceràmica es van difondre per extensos territoris. Resseguir la circulació d'aquests productes o tecnologies, des dels llocs d'origen fins als indrets on s'han trobat o identificat, ofereix una dibuix aproximat de les relacions socials establertes entre les diferents comunitats neolítiques. Com un contrapunt a aquesta visió sobre el passat, la mostra es complementa amb una reflexió sobre com són i com s'articulen les xarxes en la nostra societat.

Amb la combinació de rigor científic i caràcter divulgatiu, la mostra vol fer arribar al públic els resultats de la recerca feta per arqueòlegs durant anys, il·lustrada amb una acurada selecció de les troballes dels principals jaciments neolítics del país.

Després del Museu de Mataró, 'Xarxes. Els primers intercanvis fa 6.000 anys' recorrerà altres museus de la Xarxa de Museus Locals de la Diputació de Barcelona.

Si voleu més informació, contacteu:

Enric Monné
Servei de Premsa
Diputació de Barcelona
Rbla. Catalunya, 126 pl.2a
08008-Barcelona
Tel.934 022 094 Fax.934 022 272
✉ monnece@diba.cat
<http://www.diba.cat>

Diputació de Barcelona | s.premsa@diba.cat
Es permet la reproducció sempre que se citi clarament la font



tot mataró ^{Cal}

Parlem de... Xarxes

Àlvar Sàez i Puig divendres, 04 desembre 2009

Avui en dia es parla amb tota naturalitat de les xarxes socials a Internet. Gent que cerca amistats, a aquella persona que fa temps que no veu, o simplement a algú per formar part del seu equip de treball.

Tot i que el context ha canviat amb les noves tecnologies, la globalització, etc, el fenomen de les xarxes és molt més antic del que ens pensem. Aquestes interrelacions entre humans daten del Neolític, època en que es formen les primeres comunitats i l'home crea els primers assentaments estables.



L'exposició "Xarxes" del Museu de Mataró, - organitzada i coproduïda pel Museu de Gavà, el Museu d'Història de Sabadell i l'Oficina de Patrimoni Cultural de l'Àrea de Cultura de la Diputació de Barcelona, amb el suport de la Generalitat de Catalunya -, es fa ressò d'aquest fenomen.

Aquesta mostra, organitzada en cinc àmbits: "Un món global, un món en xarxa"; "Un món en xarxa... des que el món és món"; "Xarxes, també a la prehistòria. Catalunya fa 6.000 anys"; "Les primeres comunitats pageses" i "Diversitat i connexions", reuneix un conjunt de més de 130 objectes d'època neolítica. Dita mostra es podrà veure fins el 17 de gener de 2010.

Noms propers com facebook, tuenti, myspace, twitter, tan arrelats al món dels internautes, tenen el seu origen en aquestes xarxes prehistòriques d'arrel social i comunicativa. L'home sempre ha tingut la necessitat de fer intercanvis.

MUSEU D'ARQUEOLOGIA SALVADOR VILASECA

Raval Santa Anna, 59

43201 Reus

tel. 977 345 000

Dates de l'exposició: 22/01/2010 a 21/03/2010

Horari obertura exposició: de 10 a 14 h i de 17 a 20 h, de dimarts a dissabte

Dies obertura exposició:

Entre setmana	42
Festius i caps de setmana	0
TOTAL	42

Hores obertura exposició

Núm. dies x num.hores/dia entre setmana	1470
Núm. dies x num.hores/dia festius i caps de setmana	0
TOTAL	1470

Nombre total de visitants: 1.020

Tipologies

	Nombre visitants
Visitants individuals	788
Escolars primària	186
Estudiants secundària	46
Activitat familiar	0
Visites comentades	0
TOTAL	1020

Distribució de visitants per mesos

mesos	Nombre visitants
gener	225
febrer	449
març	346
TOTAL	1020

Activitats /accions complementàries:

- relació de les activitats realitzades: Tallers didàctics.
- a quins públics s'adrecen: Alumnes de primària i secundària.
- breu descripció: Tallers de prehistòria ja existents en el Museu d'Arqueologia Salvador Vilaseca.
- objectius: Contextualitzar i complementar les visites de grups-classe.
- valoració i resultats: Avaluació positiva, tant des del Museu i monitors de l'empresa Còdol Educació com des dels usuaris.

Repercussió als mitjans de comunicació:

- tipus de difusió s'ha fet: notes de premsa, concertació d'entrevistes periodístiques i

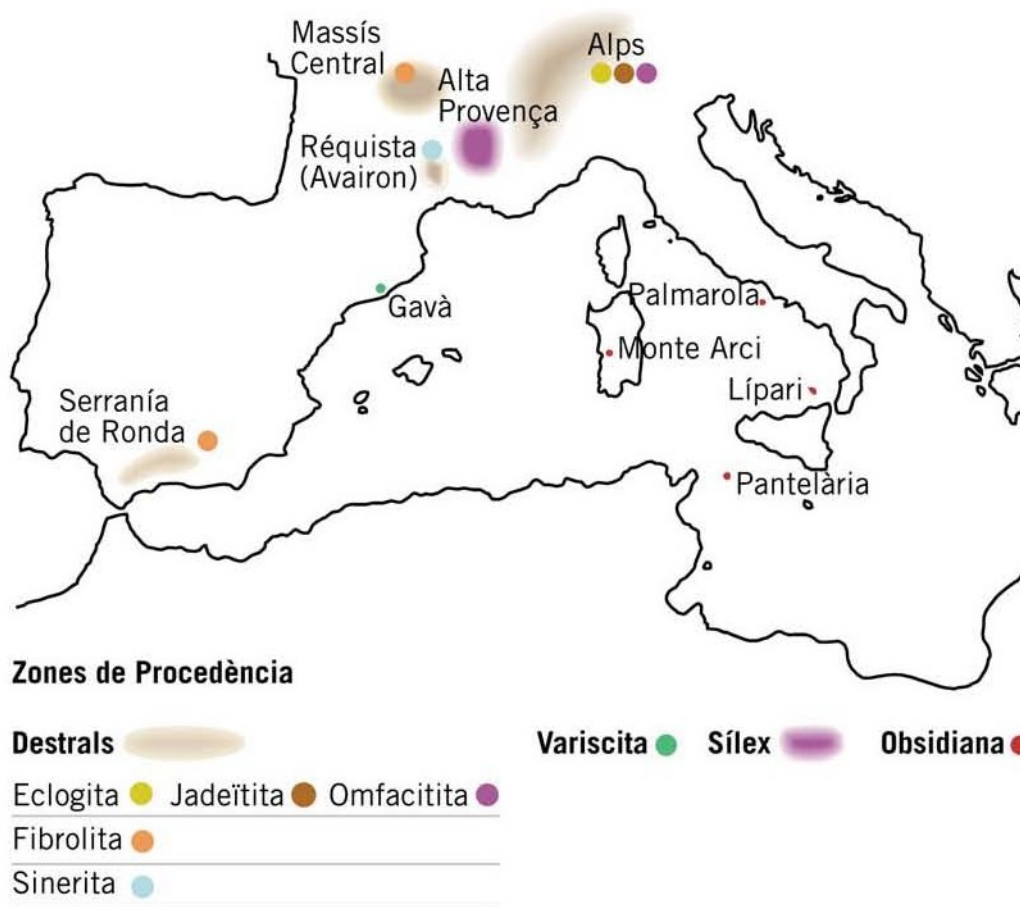
atenció de demanda d'informació.

- relació dels espais, punts o canals on s'ha fet difusió: premsa (impresa, gratuïta i digital), ràdios i televisió locals.

- quins mitjans de comunicació local s'han fet ressò de l'exposició (premsa, ràdio, tv):
Premsa: vegeu-ne el dossier; ràdios: Ràdio Reus, SER Tarragona i Punt 6 Ràdio; televisió: Canal Reus TV.

Edicions:

Enumerar els materials de difusió que s'han elaborat (cartells, tríptics, invitacions, banderoles, catàlegs) especificant el tiratge: Invitacions: 1025 exemplars impresos per a l'acte d'inauguració, tramesos per correu postal; Invitacions digitals: nombre indeterminat, trameses per correu electrònic; Banderoles: 4 exemplars muntats en dos amb dues cares, per a la façana; Cartells: 2 exemplars per a expositors al carrer. No s'han editat tríptics. El catàleg utilitzat és el general de l'exposició, aportat pels promotors de la mostra.



Nota sobre la difusió: Recull de premsa .

DIVENDRES 22
DE GENER
DE 2010

Cultura

Arriba la mostra 'Xarxes' al Museu d'Arqueologia

Aquest vespre, a partir de les vuit, la sala d'exposicions temporals del Museu d'Arqueologia Salvador Vilaseca (ubicat al número 59 del Raval de Santa Anna) serà escenari de l'acte d'inauguració de l'exposició *Xarxes. Els primers intercanvis fa 6.000 anys*, que mostra més d'un centenar d'objectes d'època neolítica. L'acte serà presidit per la regidora de Cultura de l'Ajuntament de Reus, Empar Pont. Aquesta mostra, que serà d'entrada lliure, es podrà visitar fins el dia 20 del proper mes de març.

Reus exhibeix una mostra excepcional d'objectes neolítics

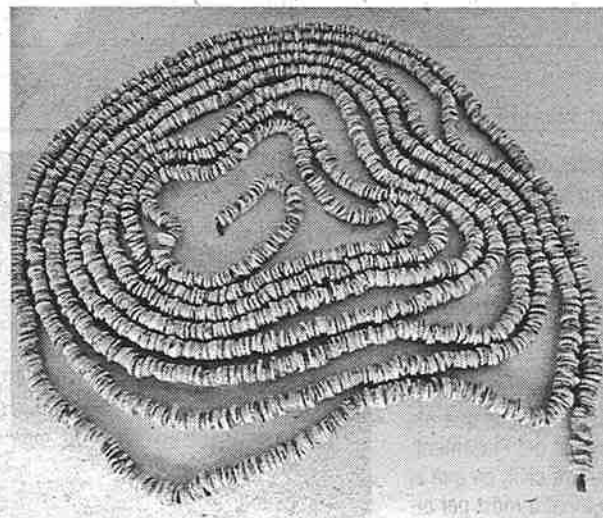
En l'exposició s'argumenta que les xarxes socials ja existien fa 6.000 anys

N.B. / Reus

● El Museu d'Arqueologia Salvador Vilaseca (MASV) de Reus exhibeix fins al 20 de març *Xarxes. Els primers intercanvis fa 6.000 anys*, una exposició que demostra que fenòmens com la globalització i les comunicacions ja existien fa 6.000 anys. S'hi exhibeixen peces excepcionals del neolític, algunes dels quals són del MASV.

Impulsada pel Museu de Gavà, el Museu d'Història de Sabadell i la Diputació de Barcelona, en l'exposició es reuneix per primera vegada un conjunt excepcional de materials neolítics seleccionats des de l'òptica dels intercanvis. Ja en la prehistòria, els grups humans va establir

cadena d'intercanvi de matèries primeres, objectes, idees i persones per assegurar-se la supervivència. Eren objectes com els que s'exhibeixen en la mostra, que s'han localitzat als principals jaciments neolítics del país. En són un centenar provinents d'una vintena de museus



Aquest collaret del MASV s'exhibeix a l'exposició. / J.F.

catalans i d'Andorra, entre els quals hi ha dues peces del MASV: un collaret de variscita trobat a l'avenc del Rabassó de Pradell i un conjunt de més de dues mil cinc-cents denes de collaret fetes amb petxines treballades que es va localitzar al forn de la Rota de

Castellvell del Camp. També s'exposa un collaret similar i uns braçalets trobats a l'Aldea, i que es conserven al Museu Comarcal del Montsià, així com una gerra de ceràmica que es guarda al Museu de Tortosa.

Fa 6.000 anys, la variscita

obtinguda del subsòl de Gavà, el sílex melat de la Provença, les destrals polides d'origen alpi, els ornaments fets amb petxines i coralls, l'obsidiana de les illes de la Mediterrània central o també certs llençols formals de la ceràmica es van difondre per grans territoris. En l'exposició es proposa resseguir la circulació d'aquests productes o tecnologies, des dels llocs d'origen fins als indrets on s'han trobat o identificat. Així s'ofereix un dibuix aproximat de les relacions socials establertes entre les diferents comunitats neolítiques.

Actualment, les comunicacions han evolucionat però continuen les xarxes de relacions entre persones. És per això que *Xarxes. Els primers intercanvis fa 6.000 anys* es complementa amb una reflexió sobre com s'articulen les xarxes socials actuals.

DIMARTS 26
DE GENER
DE 2010

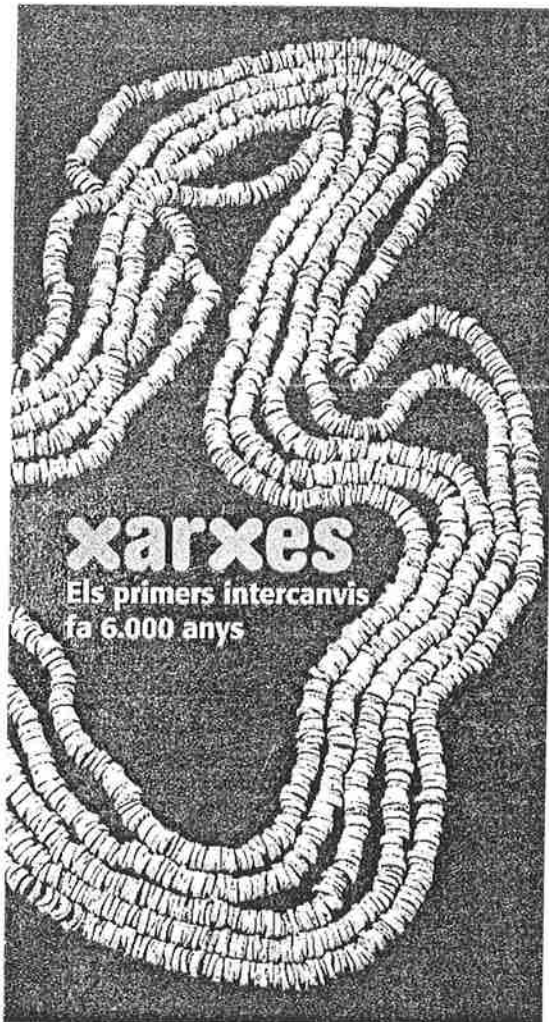
Cultura

L'exposició 'Xarxes',
romandrà oberta
fins al 20 de març

La la Sala d'Exposicions Temporals del Museu d'Arqueologia Salvador Vilaseca acollirà fins al proper 20 de març l'exposició *Xarxes. Els primers intercanvis fa 6.000 anys* impulsada pel Museu de Gavà, el Museu d'Història de Sabadell i l'Oficina de Patrimoni Cultural de l'Àrea de Cultura de la Diputació de Barcelona, amb el suport de la Generalitat de Catalunya. Aquesta exposició mostra que la globalització i les comunicacions no són tan sols un fenomen de la nostra època./ REDACCIÓ

cdreus

ACTUALITAT MUNICIPAL



'XARXES'

La Sala d'Exposicions Temporals del Museu d'Arqueologia Salvador Vilaseca (Raval de Santa Anna, 59) acull fins el 20 de març l'exposició 'Xarxes. Els primers intercanvis fa 6.000 anys' impulsada pel Museu de Gavà, el Museu d'Història de Sabadell i l'Oficina de Patrimoni Cultural de l'Àrea de Cultura de la Diputació de Barcelona, amb el suport de la Generalitat de Catalunya.

L'exposició mostra que la globalització i les comunicacions no són un fenomen de la nostra època. Milers d'anys enrere ja s'establien relacions socials i econòmiques entre les diferents comunitats i territoris que permetien la transmissió d'informació necessària i que els grups humans disposessin de nous estris i matèries primeres que fins llavors desconeixien.

Actualment, les comunicacions han evolucionat, però segueixen les xarxes de relacions entre persones, és per això que la mostra es complementa amb una reflexió sobre com són i com s'articulen les xarxes en la nostra societat.

L'exposició reuneix per primera vegada un conjunt excepcional de materials d'època neolítica seleccionats sota l'òptica dels intercanvis. Amb la combinació de rigor

científic i caràcter divulgatiu, la mostra vol fer arribar al públic general els resultats de la recerca feta per arqueòlegs durant anys, il·lustrada amb una acurada selecció de les troballes fornides pels principals jaciments neolítics del país.

Provenints d'una vintena de museus catalans i Andorra, reuneix més de 130 objectes d'època neolítica, seleccionats des de l'òptica dels intercanvis. Entre els objectes originals exposats hi ha dues peces del MASV: un collaret de variscita (procedent de Pradell de la Teixeta) i un conjunt de més de dues mil cinc-cents dones de collaret fetes amb petxines treballades (procedent de Castellvell del Camp).

Fa 6.000 anys, la variscita obtinguda del subsòl de Gavà, el sílex melat de la Provença, les destrals polides d'origen alpi, els ornaments fets amb petxines i coralls, l'obsidiana de les illes de la Mediterrània central o també certs llenguatges formals de la ceràmica es van difondre per extensos territoris. Resseguir la circulació d'aquests productes o tecnologies, des dels llocs d'origen fins als indrets on s'han trobat o identificat, ofereix una dibuix aproximat de les relacions socials establertes entre les diferents comunitats neolítiques.



“Un raig de mel”

■ Un raig de mel, pretén donar a conèixer als visitants el món de les abelles i els productes que aquestes produeixen, bàsicament, la mel i la cera. La intervenció dels apicultors, per tal que aquests productes arribin al consum dels humans, ens permet mostrar tot un treball artesà que, encara avui, realitzen els Amics de les Abelles de les Muntanyes de Prades, associació que juntament amb el Museu del Port de Tarragona organitza l'exposició. Es realitzaran visites guiades per a escolars i tallers de tast de mel i d'espelmes per a famílies. Informació i reserves: Museu del Port de Tarragona.

■ Quan: Del 11/02 al 04/04

■ On: Tinglado 4, Port de Tarragona.

“Xarxes. Els primers intercanvis fa 6000 anys”.

■ L'exposició reuneix per primera vegada, un conjunt excepcional de materials d'època neolítica seleccionats sota l'òptica dels intercanvis. Entre els objectes originals exposats a “Xarxes” hi ha dues peces del MASV: un collaret de variscita (procedent de Pradell de la Teixeta) i un conjunt de més de dues mil cinc-centes denes de collaret fetes amb petxines treballades (procedent de Castellvell del Camp).

■ Quan: Fins el 20/03

■ On: Museu d'Arqueologia Salvador Vilaseca, Reus



Collaret de variscita. IMMR 4051
Foto: F. Fernández/Anxii IMMR



“Chaplin en imatges”

■ Charles Spencer Chaplin (1889-1977) ha estat, sens dubte, una de les figures més rellevants de l'art cinematogràfic del segle xx i un nom indissoluble del cinema mut. Aquesta exposició reuneix al voltant de 200 documents, principalment fotografies, pòsters, material documental i extractes de pel·lícules, alguns dels quals són inèdits, per oferir una visió global de l'artista i de la seva obra.

■ Quan: Del 12/02 al 02/05

■ On: CaixaForum Tarragona

Foto: Charles Chaplin, The Rink (1916)
© Bubbles Inc., cortesia de NBC Photographie, Paris

reusdigital.cat

El món en xarxa des de fa 6.000 anys

Una exposició mostra com eren els intercanvis entre persones en el Neolític

Sílvia Sagalà

07 de febrer de 2010

El passat 22 gener es va inaugurar al Museu d'Arqueologia Salvador Vilaseca l'exposició temporal 'Xarxes. Els primers intercanvis ara fa 6.000 anys'. La mostra, que es podrà visitar fins el pròxim 20 de març, compta amb més de 130 objectes originals de l'època neolítica, procedents de més d'una vintena de museus catalans i d'Andorra. Entre aquestes peces n'hi ha dues que pertanyen al museu reusenc.

L'exposició vol mostrar al públic que les diferents xarxes de comunicacions no són un fenomen del segle XXI, sinó que milers d'anys enrere ja s'establien relacions socials i econòmiques entre els diferents territoris. "Aquestes primeres comunicacions permetien que es pogués transmetre informació i que els humans disposessin de nous estris i matèries" explica Jaume Massó, director del Museu d'Arqueologia Salvador Vilaseca.

'Xarxes. Els primers intercanvis ara fa 6.000 anys' comença reflexionant al voltant de la complexitat de les actuals xarxes de comunicació i després retrocedeix fins els primers testimonis que es poden documentar de forma completa sobre les xarxes d'intercanvi de població i comerç. Uns pantalons texans són els encarregats d'obrir la mostra, "els texans demostren que l'organització actual és molt diferent ja que per fer un únic producte es necessiten elements de tres o quatre continents, cosa impensable ara fa 6.000 anys ja que els sistemes de comunicació eren molt limitats", comenta l'arqueòleg.

Jaume Massó explica que la comunicació ha estat bàsica en l'evolució humana ja que sense ella no s'hagués pogut transmetre el coneixement de generació en generació. "L'homo sapiens va poder evolucionar perquè es comunicava", explica. "El que ens diferencia dels primats és que nosaltres podem parlar i que ells encara que emetien sons no podien articular oracions", afirma el director del museu.

Gràcies a les diferents peces que es van trobant en les excavacions "podem esbrinar el nostre passat". Amb les diferents troballes els arqueòlegs van determinar que era evident que hi havia intercanvis comercials i per tant xarxes de comunicació. Massó explica que la variscita és un mineral que neix a les mines de Gavà i que en canvi es van trobar restes d'aquest a diferents punts de les terres de l'Ebre i de França. 'Aquest material va haver de ser transportat d'alguna forma i això demostra que hi havia comerç'.

L'exposició que reuneix per primera vegada un conjunt de materials d'època neolítica d'aquestes característiques ha estat possible gràcies a la col·laboració d'una vintena de museus catalans i d'Andorra. Entre els més de 130 objectes originals exposats a 'Xarxes' hi ha dues peces del Museu d'Arqueologia Salvador Vilaseca. La primera d'elles és un conjunt de més de 2.500 denes de collaret fetes amb petxines treballades "trobades en un amagatall a Castellvell del Camp" on hi havia més de 5.000 peces, "fet que indica que es tractava d'una família que es dedicava a aquest tipus d'intercanvis".



Museu Salvador Vilaseca

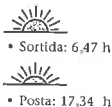


Collaret de variscita

La segona peça que aporta el museu és un collaret de divuit denes de variscita procedent de Pradell de la Teixeta i que data del neolític mitjà. Aquests objectes generalment els trobaven a les tombes "perquè ja en el paleolític hi havia la tradició d'enterrar els morts", comenta el director del museu mentre afegeix que "la mort es tractava amb molt de respecte i per això se'ls feien ofrenes com un collaret en el cas de les dones".

Jaume Massó comenta que altres peces que cal destacar de l'exposició són un collaret de 252 denes de variscita del Ripollet o diverses peces de ceràmica. A més, l'arqueòleg demana que el públic tingui en compte que les eines que s'utilitzaven per a l'elaboració d'aquestes peces eren fetes de pedra i molt rudimentàries, "tot i això les creaven en grans quantitats, gairebé de forma industrial".

L'exposició es va inaugurar al Museu de Gavà i ha estat instal·lada posteriorment al Museu d'Història de Sabadell i al Museu de Mataró. Ara, a Reus, es podrà veure a la Sala d'Exposicions Temporals del Museu d'Arqueologia Salvador Vilaseca fins el 20 de març de 2010, en horari de dimarts a dissabte, de 10 a 14 hores i de 17 a 20 hores amb entrada gratuïta. Reus serà l'únic municipi fora de les comarques de Barcelona on es podrà contemplar la mostra.



19 febrer

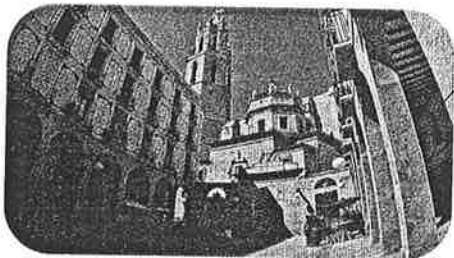
Lluna creixent

dimecres

10.00 ESPECTACLE D'ANIMACIÓ



Per serrar una cama a la Vella Quaresma. A la plaça de les Peixateries Velles.



19.00 XERRADA SOBRE FIBROMIÀLGIA I LA FATIGA CRÒNICA



A la sala d'actes del Centre de Lectura.

22.00 CINECLUB AMB LA PROJECCIÓ DEL FILM 'FROZEN RIVER'



Òpera prima de la directora Courtney Hunt, també autora del guió (nominat a l'Òscar) que narra l'amistat que sorgeix fruit de la necessitat entre dues dones totalment diferents.

Durada: 98 minuts

V.O. anglesa, s/castellà.

Al Teatre Bartrina.

EXPOSICIONS DEL MES DE FEBRER

- 'Xarxes, els primers intercanvis fa 6.000 anys'

Fins al 20 de març de 2010. Al Museu d'Arqueologia Salvador Vilaseca.

- 'Reus, 1939. Any de la Derrota'

Fins a l'abril de 2010. Al Museu d'Art i Història de Reus.

- 'Agustí Centelles i Ossó torna a Reus. Les fotos de la capsa de galetes'

Fins al 7 de març de 2010. Al Centre de la Imatge Mas Iglesias.

- 'Exposició de Rosa Vadri'

Del 4 al 28 de febrer de 2010. Al Museu d'Art i Història de Reus.

- 'Lost Moments I', d'Íñigo Lahera Loredó

Del 1 al 26 de febrer de 2010. Al Centre Cívic Ponent.

- 'Composicions abstractes procedents d'imatges Reals'

Fins al 15 de febrer de 2010. Al bar Campus.

- 'Exposició de Roger Olmos'

Del 5 al 27 de febrer. A la Vaca a la Lluna-Estudi d'Art.

- XIII Concurs Biennal de Pintura Jove

Fins al 23 de febrer de 2010. A l'Artloft.

- 'Incunables'

Del 5 de febrer al 14 de març de 2010. Al Centre de Lectura.

- 'Ara toca festa'

Permanent. Al Museu d'Art i Història.

SANTORAL: St. Conrad

FARMÀCIES DE GUÀRDIA:
PIQUÉ, Pl. del Mercadal, 8



La Guia
de Reus

agenda



• Sortida: 6,26 h



• Posta: 17,50 h

5 març

Quart minvant

divendres

10.00 ESPECTACLE

*DE LA VELLA QUARESMA*

A les Peixateries Velles.

22.00 CINECLUB

*'ROMANZO CRIMINALE'*

Al Teatre Bartrina.

21.00 ESPECTACLE

*DE MÀGIA AMB RACHEL I ALDO COLOMBINI*

Al Bravium Teatre.

24.00 FEC

*FESTIVAL NIT*

Al pub Suau. Amb el Dj Luis García.

EXPOSICIONS DEL MES DE MARÇ

-Espai Demo: exposició de productes innovadors i sostenibles

De l'1 al 30 de març. A l'Espai d'Informació Ambiental.

-Exposició de Didier Lourenço

Fins al 24 de març. A l'Anquins.

- Exposició de Maria Perelló i Pere Sala

Del 26 de març al 30 d'abril. A l'Anquins.

-Exposició Jordi Abelló

Fins al 17 de març. A l'Artloft.

-Exposició de Yang Shun

Del 19 de març al 30 d'abril. A l'Artloft.

- 'Agustí Centelles i Ossó torna a Reus.

Les fotos de la capsa de galetes'

Fins al 7 de març. Al Centre de la Imatge Mas Iglésias.

- 'Incunables'

De Josep Borrell Garciapons. Fins al 14 de març. A la sala Fortuny del Centre de Lectura.

- 'Xarxes. Els primers intercanvis fa 6.000 anys'

Fins al 20 de març. Al Museu d'Arqueologia Salvador Vilaseca.

- 'Reus 1939. Any de la Derrota'.

Fins a l'abril. Al Museu d'Art i Història de Reus.

- 'Ara toca festa!'

A la Sala Reus del Museu d'Art i Història de Reus.

- 'La nit, el cos, la passió'

De Marcelo Urriaga. Es podrà visitar fins al 9 de març. A la Galeria Antoni Pinyol.

- Exposició de pintura i escultura entorn el dia internacional de les dones

Del 8 al 31 de març. Al vestíbul del Teatre Bartrina.

- Exposició de postals i fotografies

Del 18 de març al 4 d'abril. A la sala Fortuny del Centre de Lectura.

SANTORAL: St. Eusebi

FARMÀCIES DE GUÀRDIA:
MORALES, Carrer del Vent, 44La Guia
de reus

agenda

MUSEU D'ARQUEOLOGIA SALVADOR VILASECA

Últimos días para visitar la exposición 'Xarxes, els primers intercanvis fa 6.000 anys'

El próximo sábado cerrará puertas la exposición *Xarxes, els primers intercanvis fa 6.000 anys*, una muestra que puede verse en el Museu d'Arqueologia Salvador Vilaseca desde el pasado mes de enero. La exposición recoge de forma excepcional materiales de la época neolítica, seleccionados bajo la óptica de los intercambios. Provenientes de una veintena de museos catalanes, se pueden ver más de 130 objetos.

CENTRE DE LECTURA

17/03/10

**Últims dies per visitar
l'exposició 'Xarxes', al
Museu d'Arqueologia
Salvador Vilaseca**

Últims dies per visitar l'exposició *Xarxes*. *Els primers intercanvis fa 6.000 anys*, al Museu d'Arqueologia Salvador Vilaseca, que tancarà portes el proper dissabte. L'exposició reuneix per primera vegada un conjunt excepcional de materials d'època neolítica seleccionats sota l'òptica dels intercanvis. Amb la combinació de rigor científic i caràcter divulgatiu, la mostra vol fer arribar al públic general els resultats de la recerca feta per arqueòlegs durant anys, il·lustrada amb una acurada selecció de les troballes fornides pels principals jaciments neolítics del país. Provenents d'una vintena de museus catalans i Andorra, l'exposició reuneix més de cent trenta objectes d'època neolítica, seleccionats des de l'òptica dels intercanvis. Entre els objectes originals hi ha dues peces del Museu d'Arqueologia Salvador Vilaseca: un collaret de variscita, procedent de Pradell de la Teixeta, i un conjunt de més de 2.500 denes de collaret fetes amb petxines treballades, procedent de Castellvell del Camp. L'exposició itinerant, inaugurada l'abril del 2009 al Museu de Gavà, va obrir portes a Reus el passat 22 de gener. REDACCIÓ

THERMALIA - MUSEU DE CALDES DE MONTBUI

Plaça de la Font del Lleó, 20
08140 Caldes de Montbui
tel. 938 654 140
m.caldesm@caldesdemontbui.cat

Dates de l'exposició: 28/03/2010 a 09/05/2010

Horari obertura exposició: 10 a 14 i de 16 a 19 de dimarts a dissabte, diumenges i festius de 10 a 14 h.

Dies obertura exposició:

Entre setmana	24
Festius i caps de setmana	16
TOTAL	40

Hores obertura exposició

Núm. dies x num.hores/dia entre setmana	168
Núm. dies x num.hores/dia festius i caps de setmana	64
TOTAL	232

Nombre total de visitants: 1.039

Tipologies

	Nombre visitants
Visitants individuals	
Escolars primària	
Estudiants secundària	
Activitat familiar	
Visites comentades	
TOTAL	1039

Distribució de visitants per mesos

mesos	Nombre visitants
març	55
abril	938
maig	46
TOTAL	1039

Activitats /accions complementàries:

- relació de les activitats realitzades Treball IES Manolo Hugué. Van venir els estudiants fora de l'horari escolar
- a quins públics s'adrecen IES Manolo Hugué
- breu descripció
- objectius Treball preparat des de l'IES
- valoració i resultats

Repercussió als mitjans de comunicació:

- tipus de difusió s'ha fet mitjans locals i comarcals, web ajuntament i museu

- relació dels espais, punts o canals on s'ha fet difusió TV, web i premsa escrita
- quins mitjans de comunicació local s'han fet ressò de l'exposició (premsa, radio, tv).
Premsa escrita i tv

Edicions:

Enumerar els materials de difusió que s'han elaborat (cartells, tríptics, invitacions, banderoles, catàlegs) especificant el tiratge. Cartells i tríptics

Nota sobre la difusió: ... Ens interessa si disposeu que ens aporteu còpia en pdf del **RECULL DE PREMSA** i de TOTS ELS MATERIALS QUE HEU EDITAT per fer la difusió de l'exposició.

Nota sobre la difusió: Recull de premsa



1. Destral de sinerita de Réquista
Bòbila d'en Joca (Montornès del Vallès)
Neolític mitjà
Museu de Granollers



2. Destral d'omfacitita alpina
Bòbila d'en Joca (Montornès del Vallès)
Neolític mitjà
Museu de Granollers



Destrals d'eclogita alpina
1 i 2. Can Gambús 1 (Sabadell)
Neolític mitjà
Museu d'Història de Sabadell

3. Mines Prehistòriques de Gavà (Gavà)
Neolític mitjà
Museu de Gavà

Nota de premsa

Cultura

26/03/2010 12:03

Caldes de Montbui acull l'exposició «Xarxes. Els primers intercanvis fa 6.000 anys»

L'edat de pedra de les xarxes socials

El museu Thermalia de Caldes de Montbui acull, des de demà i fins al 16 d'abril, l'exposició «Xarxes. Els primers intercanvis fa 6.000 anys». Es tracta d'un muntatge coproduït pel Museu d'Història de Sabadell, el Museu de Gavà i per l'Àrea de Cultura de la Diputació de Barcelona, amb el suport de la Generalitat de Catalunya.

L'exposició reuneix per primera vegada un conjunt excepcional de materials de l'època neolítica procedents d'una vintena de museus catalans, seleccionats sota l'òptica dels intercanvis socials.

Fa 6.000 anys, la variscita obtinguda del subsòl de Gavà, el sílex melat de la Provença, les destrals polides d'origen alpí, els ornaments fets amb petxines i coralls, l'obsidiana de les illes de la Mediterrània central o també certs llenguatges formals de la ceràmica es van difondre per extensos territoris. Resseguir la circulació d'aquests productes o tecnologies, des dels llocs d'origen fins als indrets on s'han trobat o identificat, ofereix una dibuix aproximat de les relacions socials establertes entre les diferents comunitats neolítiques. Com un contrapunt a aquesta visió sobre el passat, la mostra es complementa amb una reflexió sobre com són i com s'articulen les xarxes en la nostra societat.

Amb la combinació de rigor científic i caràcter divulgatiu, la mostra vol fer arribar al públic els resultats de la recerca feta per arqueòlegs durant anys, il·lustrada amb una acurada selecció de les troballes dels principals jaciments neolítics del país.

«Xarxes. Els primers intercanvis fa 6.000 anys» recorrerà diferents museus de la Xarxa de Museus Locals de la Diputació de Barcelona.

-  Galeria fotogràfica

Si voleu més informació, contacteu:

Enric Monné
Servei de Premsa
Diputació de Barcelona
Rbla. Catalunya, 126 pl.2a
08008-Barcelona
Tel.934 022 094 Fax.934 022 272
✉ monnece@diba.cat
<http://www.diba.cat>

Diputació de Barcelona | s.premsa@diba.cat
Es permet la reproducció sempre que se citi clarament la font

MUSEU COMARCAL DE MANRESA

Via Sant Ignasi, 40
08240 Manresa
te. 938 741 155
museu@ajmanresa.cat

Dates de l'exposició: 19/05/2010 a 05/09/2010

Horari obertura exposició: Dv. i ds. de 10 a 14 i 17 a 20h. I Dg. de 10 a 14h. Altres dies visites concertades.

Dies obertura exposició: 49 dies

Entre setmana:	16
Festius i caps de setmana:	33
TOTAL	49

Hores obertura exposició

Núm. dies x num.hores/dia entre setmana	112
Núm. dies x num.hores/dia festius i caps de setmana	180
TOTAL	292

Nombre total de visitants: 729

Tipologies

	Nombre visitants
Visitants individuals	631
Escolars primària	98
Estudiants secundària	
Activitat familiar	
Visites comentades	
TOTAL	729

Distribució de visitants per mesos

Mesos	Nombre visitants
Maig	115
Juny	322
Juliol	109
Agost	176
Setembre	7
TOTAL	729

Activitats /accions complementàries:

- relació de les activitats realitzades
- a quins públics s'adrecen
- breu descripció
- objectius
- valoració i resultats

Repercussió als mitjans de comunicació:

- tipus de difusió s'ha fet : correu electrònic i correu ordinari
- relació dels espais, punts o canals on s'ha fet difusió: centres i entitats culturals, centres d'ensenyament, biblioteques, mitjans de comunicació
- quins mitjans de comunicació local s'han fet ressò de l'exposició (premsa, radio, tv)..
Premsa: regio7 i l'Apuntador. Tv Manresa

Edicions:

Enumerar els materials de difusió que s'han elaborat (cartells, tríptics, invitacions, banderoles, catàlegs) especificant el tiratge. 1500 tríptics i 800 invitacions

Nota sobre la difusió: ... Ens interessa si disposeu que ens aporteu còpia en pdf del **RECALL DE PREMSA** i de TOTS ELS MATERIALS QUE HEU EDITAT per fer la difusió de l'exposició.



Puntes amb peduncle de sageta de sílex melat

1. Can Gambús 1 (Sabadell)
Neolític mitjà
Museu d'Història de Sabadell
2. Can Gambús 2 (Sabadell)
Neolític mitjà
Servei d'Arqueologia i Paleontologia. Direcció General del Patrimoni Cultural

Puntes geomètriques de sageta de sílex melat

3. Mas d'en Boixos 1 (Pacs del Penedès)
Neolític mitjà
VINSEUM. Museu de les Cultures del Vi de Catalunya
4. Pla del Riu de les Marçetes (Manresa)
Neolític mitjà
Museu Comarcal de Manresa



Làmina de sílex melat

Esquerda de les Roques del Pany (Torrelles de Foix)
Neolític mitjà
VINSEUM. Museu de les Cultures del Vi de Catalunya



Làmines de sílex melat

1. Can Gambús 1 (Sabadell)
Neolític mitjà
Museu d'Història de Sabadell
2. Feixa del Moro (Juberri)
Neolític mitjà
Patrimoni Cultural, Govern d'Andorra

Nota sobre la difusió: Recull de premsa



<http://www.naciodigital.cat/manresainfo/noticia/11683/relacions/humanes/neolitic/exposici/museu/comarcal>

Relacions humanes en el neolític, en una exposició al Museu Comarcal

L'exposició s'inaugurarà aquest dimecres 19 de maig a les 8 del vespre

"Xarxes. Els primers intercanvis fa 6.000 anys" és el títol de l'exposició que acollirà el Museu Comarcal de Manresa des d'aquest dimecres 19 de maig i fins al 5 de setembre. L'exposició reuneix per primera vegada un conjunt excepcional de materials d'època neolítica, conformat per 130 objectes provinents d'una vintena de museus catalans, que han estat seleccionats sota l'òptica dels intercanvis.

La mostra s'inaugurarà aquest dimecres a les 8 del vespre en el marc de les activitats previstes a l'entorn del Dia Internacional dels Museus. L'acte comptarà amb l'assistència de Teresa Reyes, cap de la Secció Tècnica de Cultura de la Diputació de Barcelona; Mònica Borrell, directora del Museu de Gavà; Josep Bosch, conservador del Museu de Gavà i comissari de l'exposició, i Ignasi Perramon, regidor de Cultura.

L'exposició ha estat impulsada pel Museu de Gavà, el Museu d'Història de Sabadell i l'Àrea de Cultura de la Diputació de Barcelona, amb el suport de la Generalitat de Catalunya. La mostra és itinerant i pretén aprofundir, tot contraposant el passat amb el present, sobre els intercanvis entre els grups humans i la complexitat de les seves relacions des de la prehistòria fins als nostres dies.

Xarxes. Els primers intercanvis fa 6.000 anys es podrà visitar al Museu Comarcal en els horaris habituals: divendres i dissabtes, de 10 a 14 i de 17 a 20 h; diumenges i festius, de 10 a 14 h; altres dies, visites concertades; dilluns no festius, tancat.

Contingut

Aquesta exposició mostra com la globalització i les comunicacions no són un fenomen exclusiu de la nostra època. Milers d'anys enrere ja s'establien relacions socials i econòmiques entre les diferents comunitats i territoris que permetien la transmissió d'informació necessària i que els grups humans disposessin de nous estris i matèries primeres que fins llavors desconeixien. Actualment les comunicacions han evolucionat però segueixen les xarxes de relacions entre persones. La mostra es complementa amb una reflexió sobre com són i com s'articulen les xarxes a la nostra societat.

Àmbits temàtics

L'exposició s'estructura en cinc àmbits:

1 - Un món global, un món en xarxa

Avui dia tot sembla interconnectat planetàriament: internet permet comunicacions instantànies amb qualsevol punt del planeta, les xarxes de transport porten mercaderies, energia, i legions de turistes d'un lloc a altre, els telèfon mòbils són omnipresents... La forma de representar aquesta complexa activitat humana és mitjançant xarxes, la metàfora del nostre temps.

2- Un món en xarxa... des que el món és món

De l'existència de grans circulacions de materials, idees i persones en tenim proves per a tot el planeta i per a totes les èpoques. Estar connectat i formar part d'un entramat de connexions és intrínsec a la natura humana, perquè som animals socials. Les xarxes socials són el canemàs invisible que determina els moviments de béns i de persones.

3- Xarxes, també a la prehistòria. Catalunya fa 6.000 anys

Ja des de la prehistòria, l'arqueologia ha detectat l'existència de xarxes de contactes, especialment a partir del



neolític mig (fa uns 6.000 anys). A Catalunya en aquesta època s'identifiquen circulacions de matèries, objectes, noves tecnologies i idees amb una intensitat i dimensió no observada per èpoques anteriors. Troballes de materials produïts en indrets llunyans o molt llunyans donen compte d'aquestes xarxes de relacions. Es coneix la circulació d'objectes i la transmissió d'informació i difusió d'idees que van permetre afermar el nou sistema de vida basat en la producció d'aliments, és a dir, en l'agricultura i la ramaderia.

4- Les primeres comunitats pageses

El neolític és el període de la prehistòria durant el qual els grups humans van adoptar l'agricultura i la ramaderia com a forma de subsistència. La domesticació de plantes i animals es va produir per primer cop al Pròxim Orient fa 10.000 anys i va arribar a occident del Mediterrani fa uns 7.500 anys. Va ser una innovació determinant, probablement la més gran transformació territorial produïda per la humanitat per la seva transcendència posterior.

5- Diversitat i connexions

Actualment el món s'ha fet petit. Els humans hi hem teixit tal quantitat de xarxes de relacions que un fet ocorregut en una part del món té efectes sobre la terra sencera (per exemple, la crisi financera dels EEUU ha esdevingut una crisi econòmica que està afectant tot el món).

Mirem el present per entendre el passat. Estudiem com funcionen les xarxes en la nostra societat per entendre com devien funcionar a la prehistòria. Comparant la prehistòria amb l'actualitat detectem mecanismes anàlegs, per bé que a una escala territorial i una dimensió social i econòmica molt diferents.

Història

Els orígens neolítics de la globalització

► El Museu Comarcal de Manresa acull la itinerància de l'exposició *Xarxes*, que presenta peces arqueològiques de fa sis mil anys

EXPOSICIÓ

Xarxes. Els primers intercanvis fa 6.000 anys

► Museu Comarcal de Manresa. Via de Sant Ignasi, 40. Manresa. ► Dates: fins al 5 de setembre. Divendres i dissabtes de 10 h a 14 h i de 17 h a 20 h; diumenges i festius, de 10 h a 14 h. Entrada lliure (Aula del Museu). ► Producció: Museu d'Història de Sabadell i Museu de Gavà

TONI MATA I RIU | MANRESA

■ Una punta geomètrica de sàgeta de sílex melat que es va trobar al pla del Riu de les Marçetes s'exhibeix en una de les vitrines de l'exposició *Xarxes* per donar testimoniatge de la circulació de persones i objectes durant el neolític. És una peça menuda propietat del Museu Comarcal de Manresa l'origen de la qual els arqueòlegs ubiquen a la regió de l'alta Provença. Una dada que explica com, fa 6.000 anys, els contactes entre habitants de zones allunyades les unes de les altres es van intensificar i van propiciar un flux d'intercanvis fins aleshores desconegut.

Històries similars es poden descobrir a les vitrines i als plafons de la mostra que farà estada al museu de la Via de Sant Ignasi fins al mes de setembre. Un projecte amb peces procedents d'una vintena de museus catalans que està itinerant

pel país des del mes d'abril passat, i que el novembre vinent clourà el seu periple a Martorell.

Xarxes va néixer gràcies a la «coincidència de voluntat i història», tal com va explicar Mònica Borrrell, directora del Parc Arqueològic de les Mines de Gavà, durant la inauguració de la mostra, dimecres al vespre: «Fa sis mil anys a Gavà hi havia comunitats de miners que extreien la variscita, un mineral que va servir per a la fabricació de joles, per a l'intercanvi», va comentar. «L'exposició pretén explicar aquestes connexions entre humans de diferents territoris, que són l'origen del concepte actual de xarxa, tan important en la societat de la globalització».

Un texà comprut a Jerez de la Frontera i prèviament teixit a Kayseri (Turquia) i confeccionat a Grombalia (Tunísia) amb primeres matèries de Maharashtra (Índia), Bingham (Estats Units) i Yunan (Xina), dissenyat a Brussel·les i distribuït des de Sant Quirze del Vallès obre el recorregut expositiu, a tall d'exemple, de la interconnexivitat que caracteritza el món a l'inici del segle XXI. Internet és la gran xarxa i el símbol principal d'un fenomen que va començar a caminar fa sis mil anys.



SALVADOR RECO

L'exposició es podrà veure a l'Aula del Museu de forma gratuïta fins al mes de setembre que ve

Els intercanvis que van dur a terme els humans del neolític van començar a prefigurar la societat interconnectada

D'alguns dels trànsits humans que, al llarg de la història, han permès el contacte entre pobles i civilitzacions distants, com ara la ruta de la seda i el comerç de la Mediterrània. Tot seguit, materials arqueològics il·lustren sobre la circulació de persones i objectes durant el neolític, amb rètols explicatius que permeten adonar-se de la importància que molts jaciments de Catalunya central han tingut per a l'estudi de la prehistòria a casa nostra.

Fa sis mil anys, però, no tan sols es traslladaven els humans i l'utilitat que duïen a sobre. També les idees saltaven valls i muntanyes. Josep Bosch, conservador de les mines de Gavà i comissari de l'exposició, va fer adonar als assistents a l'acte inaugural tant de la diversitat de quatre peces de ceràmica com d'una inesperada coincidència que només s'explica per la circulació de les idees: la decoració en forma de bigotis que presentava cadascun dels recipients.

Solsona va celebrar ahir el Dia Internacional dels Museus amb una jornada de portes obertes i amb un missatge clar: «aquest espai és de tots», com va afirmar el director, Jaume Bernades. Es van oferir dues visites guiades durant les quals es van mostrar espais que habitualment no són oberts al públic, com la reserva i el taller de restauració i documentació. A més, enguany els responsables del museu han posat èmfasi en una de les obres mestres de l'Àmplia col·lecció que es pot visitar a les dependències del Palau Episcopal: el sepulcre d'Hug de Copons.

El recorregut fa un repàs per les diferents etapes de la història a través de l'Àmplia col·lecció de peces, la majoria d'ús litúrgic, que alberguen les instal·lacions. Tot i que el temps és limitat, hi ha dues paraules obligatòries: el sepulcre del ca-

Pedret, una de les més ben conservades d'Europa. La col·lecció del museu solsoní disposa de les pintures de l'absis principal d'aquesta joia del romànic mentre que les dels absis laterals es mostren al Museu Nacional d'Art de Catalunya (MNAC). Una de les característiques més destacables dels frescos és la iconografia, que mostra escenes de l'apocalipsi.

Una altra de les joies exposades es troba a la sala que mostra l'art gòtic. Es tracta del sepulcre d'Hug de Copons, cavaller medieval que va estar al servei del rei Pere el Cerimoniós (1336-1387). Procedent d'un llinatge de la zona de l'Anoia, va morir el 1354 mentre participava en una campanya militar a Sardenya. El sepulcre és de la segona meitat del segle XVI i s'atribueix a l'escultor Pere Moragues. Consta d'una coberta amb la figura

obra mestra de la col·lecció: el sepulcre del cavaller medieval Hug de Copons

La pintura mural romànica de Sant Quirze de Pedret és parada obligatòria en les visites al museu solsoní

jacent del difunt, un gos com a símbol de fidelitat, varies referències a l'heraldica dels Copons i lleons com a símbol de valor i noblesa. Els visitants que ahir es van apropar al museu van tenir el privilegi de visitar espais habitualment no oberts al públic. Així van poder constatar la gran quantitat de peces que es guarden a la reserva i conèixer la feina de documentació i restauració, tasques sense les quals no s'entendrien els museus.

preta la Coral Cantiga, que tindrà setanta intèrprets, quatre solistes vocals, piano i guitarra, dirigits per Josep Prats. L'espectacle recupera l'atmosfera de les vetllades musicals entre amics que Schubert celebrava, conegudes com a *schubertiades*. Les entrades poden adquirir-se a les taquilles del Kursaal a un preu de 30 euros.

EXPOSICIONS

S'inaugura una exposició sobre el neolític al Museu Comarcal de Manresa

REDACCIÓ | MANRESA

El Museu Comarcal de Manresa acull, a partir d'avui i fins al 5 de setembre, l'exposició *Xarxes. Els primers intercanvis fa 6.000 anys*, sobre els intercanvis socials a la prehistòria. L'exposició reuneix per primera vegada un conjunt excepcional de materials de l'època neolítica procedents d'una vintena de museus catalans, seleccionats sota l'òptica dels intercanvis socials. La mostra vol fer arribar al públic els resultats de la recerca feta per arqueòlegs durant anys, il·lustrada amb una selecció de les troballes dels principals jaciments neolítics del país. Es tracta d'un muntatge coproduït pel Museu d'Història de Sabadell, el Museu de Gavà i per l'Àrea de Cultura de la Diputació de Barcelona, amb el suport de la Generalitat de Catalunya. La inauguració és avui a les 8 del vespre.

Des de Canes
Estètic Solar

**KIAROSTAMI:
CÒPIA I REALITAT**

M

entre la crítica especialitzada continua discutint sobre les virtuts i els defectes de la dolorosa *Beautiful*, la jornada competitiva d'ahir ens va deixar una pel·lícula encisadora: *Certified copy*, d'Abbas

Kiarostami. El cineasta iranià, que ja va guanyar la Palma d'Or a Canes amb *El sabor de las cerezas*, ara ens proposa un film sobre un escriptor que arriba a una localitat de la Toscana per presentar el seu darrer assaig i que, tot passejant pel carrer i parlant d'art, establirà una connexió amorosa amb una de les seves lectores, interpretada per la magnètica Juliette Binoche, que ha nascut per interpretar aquest paper de muesa literària. A mig camí entre *Artes del amanecer*, de Richard Linklater, *Te querré siempre*, de Roberto Rossellini, i *L'amant*, de Harold Pinter, *Certified copy* es converteix

en la pel·lícula més accessible i emocionant que ha fet fins avui Abbas Kiarostami, però està lluny de ser una producció senzilla gràcies a un joc de referències constant entre realitat i ficció, còpia i realitat, vida i art, que ha d'enriquir les seves lectures i interpretacions a cada nou visionat que es pugui gaudir. La divertida aparició del guionista (i mestre de mestres) Jean Claude Carrière, indicant al protagonista que ha de fer, ratifica l'esperit jovial i metanarratiu d'un film que mereixeria ser descobert per tot tipus de públics. Fora de competició es va presentar *Tamara Drewe*, la

Kiarostami va presentar ahir a Canes Certified copy, la seva pel·lícula més accessible i emocionant fins avui

nova creació de Stephen Frears, director de *Las amistades peligrosas* i *The queen*, entre moltes altres. Tot i que es tracta d'un encàrrec que passarà inadverit, una estripada i inversemblant comèdia rural per al públic adolescent, revela novament la intel·ligència dramàtica que Frears aplica als seus treballs i aconseguix la complicitat del públic.

EFEGUILLAUME HORCAJUELO



Abbas Kiarostami, ahir a Canes

SALIENT
Document de voluntats antipolítiques ▶ Dilluns, a les 4 de la tarda, al CAP Sallent, amb la treballadora social Núria García.

Exposicions

BAGA
Centre del Parc Natural del Cadí-Moixeró ▶ Exposició *Tims i feixits*, d'Angel Recasens. Fins al 31 de juny.

BERGA
Frankfurt Berga ▶ *Pixels de Patum*, amb mosaic, de Lluís Llumà (Llumart). Fins al 27 de juny.

Bar Bon Art ▶ Obra pictòrica sobre la Patum del grup Antileoneart. Fins a final de juny.
Pavelló de Suècia ▶ Exposició fotogràfica *Espai Silenci Patum*, a càrrec de Mireia Ferran. Fins al 30 de juny.

CALAÍ
Taller de joieria El Gresol ▶ *Taurinàquia*, amb Joan Tarragó. Horari d'obertura de l'establiment. Entrada lliure.

CALDERS
Forn de la Caiç CACIS ▶ *Azaura en Azaura*, de Clemente Calvo, i *Insectes de la Natura*, d'Alba Roqueta (a la sala de tallers de CACIS). Fins al 25 de juliol. Visites concertades als telèfons 93 830 91 59 i 646 601 580 i el web www.cacis.cat.

CAPELLADES
Museu Moli Paperer ▶ Exposició permanent sobre la fabricació del paper. Horari de visita: de dilluns a divendres, de les 10 a 12 h; diumenges i festius, des de 2/4 d'11 del matí fins a les 2 del migdia. Més informació a www.mmp-capellades.net.

CARDONA
Parc Cultural de la Muntanya

ÀL·LIA, 3 baixos ▶ Exposició de Lady Desdida, *Once upon a time*. Il·lustracions de tinta, aquarella i collage. Fins al 4 de juliol. Horaris: de dimecres a divendres, de 10 a 13 h i de 17 a 20 h; dissabtes, d'11 a 13 h i de 17 a 20 h; diumenges, d'11 a 14 h. Entrada lliure. **Avui**, obert fins a mitjanit (Festa de l'Art a les Galeries de Catalunya).

CASSERRES
La Font del Baix ▶ Exposició de pintures de Gabriel de Martínez. Fins a final de juny. Horaris: dilluns, dimarts, dimecres i divendres, de 15.30 a 20.30 h; dijous, de 10 a 14 h i de 15.30 a 20.30 h. Dissabtes, de 10 a 14 h. Entrada lliure.

CERCS
Museu de les Mines ▶ Exposició permanent sobre el món de la mineria. Horaris: de dimarts a divendres, de 10 a 14 h; dissabtes, diumenges i festius, de 10 a 3 de la tarda.



ESPARREQUERA
Museu de la colònia Sedó ▶ Exposició permanent sobre la vida i la feina en una colònia industrial. Dissabtes no festius, de 10 del matí a 2 del migdia. Visites concertades de dimarts a dissabte. www.mnactec.cat

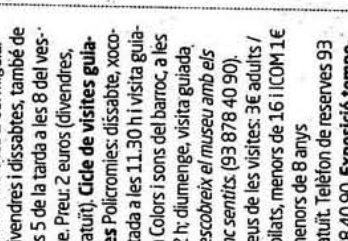
IGUALADA
Museu de la Pell d'Igualada i Comarcal de l'Anoia ▶ Exposició permanent sobre el procés

col·lecció de Xavier Pons, fins al 4 de juliol (Nau d'Encavallada).
Museu del Traginer (col·lecció Antoni Ros) ▶ Visites, tallers i itineraris. www.museudeltraginer.com. Telèfon 93 804 88 52.
Biblioteca Central ▶ *Pau i bé, 400 anys dels caputxins a Igualada*, fins al 30 de juny. *Seda per mirar i tocar, pintures de Lluís Borràs*, fins al 31 de juliol (al Punt de Lectors). 1.25 anys de dibuixes, fins al 30 de juny (al vestíbul).
Ateneu Igualadí (vestíbul) ▶ Exposició *El món del Baba's*, de Sara Cuadros, fins al 23 de juny.
Sala La Talia (Centre Cívic de Fàtima) ▶ Exposició *Miscel·lània*, amb olis i aquarel·les de Purificació Capitàn, fins al 30 de juny.

MANRESA
Museu Comarcal ▶ Exposició permanent: divendres, dissabtes, diumenges i festius, de 10 del matí a les 2 del migdia. Divendres i dissabtes, també de les 5 de la tarda a les 8 del vespre. Preu: 2 euros (divendres, gratuït). **Cicle de visites guiades Polícròmies**: dissabte, xocolatada a les 11.30 h i visita guiada Colors i sons del barroc, a les 12 h; diumenge, visita guiada *Descobreix el museu amb els cinc sentits* (93 878 40 90). Preu de les visites: 3€ adults / jubilats, menors de 16 i ICOM 1€ / menors de 8 anys.

IGUALADA
Museu de la colònia Sedó ▶ Exposició permanent sobre la vida i la feina en una colònia industrial. Dissabtes no festius, de 10 del matí a 2 del migdia. Visites concertades de dimarts a dissabte. www.mnactec.cat

IGUALADA
Museu de la Pell d'Igualada i Comarcal de l'Anoia ▶ Exposició permanent sobre el procés



IGUALADA
Museu de la Pell d'Igualada i Comarcal de l'Anoia ▶ Exposició permanent sobre el procés



L'Enrajolada-Casa Museu Santacana ▶ Exposició *A vol d'ocell*, sobre el viatge de Verdaguier i el comte de Güell al centre i al nord d'Europa l'any 1884. Fins al 18 de juliol. Horaris: de dimarts a diumenge, de 10 a 14 h (els dijous, també de 15 a 18 h, fins el 18 de juny).

MONTMAJOR
Museu d'Art del Bolet ▶ Exposició permanent sobre més de 500 bolets diferents. Horari: dimecres, diumenges i festius, d'11.00 h a 13.00 h; dissabtes, d'11.00 h a 13.00 h i de 18.00 h a 20.00 h. Resta de dies: hores concertades per a grups. Informació a la pàgina web www.museudartdelbolet.org

MONTSERRAT
Museu ▶ La col·lecció permanent obre cada dia de l'any, de 10 del matí a 3/4 de 6 de la tarda, de dilluns a divendres, i també de les 10 del matí a les 7 del vespre els altres dies. Preu: 6,50 euros.

MOIA
Rafael Cassanova i Museu Arqueològic i Paleontològic ▶ Obert de dimarts a diumenge, des de les 10 del matí fins a 2/4 de 2 del migdia i des de les 4 fins a les 7 de la tarda.

PIERA
Biblioteca ▶ Exposició *Els exlibris la muntanya*. Adolf Kurst, fins al 26 de juny. Horaris: dilluns, dimarts, dimecres i divendres, de 15.30 a 20.30 h; dijous, de 10 a 14 h i de 15.30 a 20.30 h; dissabtes, de 10 a 14 h.

Fundació Caixa Manresa ▶ Exposició *Màrius Torres. Poeta, metge, músic (1910-1942)*



Fundació Caixa Manresa ▶ Exposició *Màrius Torres. Poeta, metge, músic (1910-1942)*

L'Enrajolada-Casa Museu Santacana ▶ Exposició *A vol d'ocell*, sobre el viatge de Verdaguier i el comte de Güell al centre i al nord d'Europa l'any 1884. Fins al 18 de juliol. Horaris: de dimarts a diumenge, de 10 a 14 h (els dijous, també de 15 a 18 h, fins el 18 de juny).

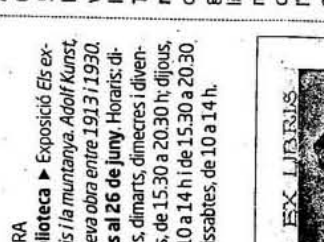
MONTMAJOR
Museu d'Art del Bolet ▶ Exposició permanent sobre més de 500 bolets diferents. Horari: dimecres, diumenges i festius, d'11.00 h a 13.00 h; dissabtes, d'11.00 h a 13.00 h i de 18.00 h a 20.00 h. Resta de dies: hores concertades per a grups. Informació a la pàgina web www.museudartdelbolet.org

MONTSERRAT
Museu ▶ La col·lecció permanent obre cada dia de l'any, de 10 del matí a 3/4 de 6 de la tarda, de dilluns a divendres, i també de les 10 del matí a les 7 del vespre els altres dies. Preu: 6,50 euros.

MOIA
Rafael Cassanova i Museu Arqueològic i Paleontològic ▶ Obert de dimarts a diumenge, des de les 10 del matí fins a 2/4 de 2 del migdia i des de les 4 fins a les 7 de la tarda.

PIERA
Biblioteca ▶ Exposició *Els exlibris la muntanya*. Adolf Kurst, fins al 26 de juny. Horaris: dilluns, dimarts, dimecres i divendres, de 15.30 a 20.30 h; dijous, de 10 a 14 h i de 15.30 a 20.30 h; dissabtes, de 10 a 14 h.

Fundació Caixa Manresa ▶ Exposició *Màrius Torres. Poeta, metge, músic (1910-1942)*



Fundació Caixa Manresa ▶ Exposició *Màrius Torres. Poeta, metge, músic (1910-1942)*

L'Enrajolada-Casa Museu Santacana ▶ Exposició *A vol d'ocell*, sobre el viatge de Verdaguier i el comte de Güell al centre i al nord d'Europa l'any 1884. Fins al 18 de juliol. Horaris: de dimarts a diumenge, de 10 a 14 h (els dijous, també de 15 a 18 h, fins el 18 de juny).

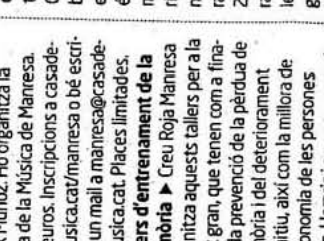
MONTMAJOR
Museu d'Art del Bolet ▶ Exposició permanent sobre més de 500 bolets diferents. Horari: dimecres, diumenges i festius, d'11.00 h a 13.00 h; dissabtes, d'11.00 h a 13.00 h i de 18.00 h a 20.00 h. Resta de dies: hores concertades per a grups. Informació a la pàgina web www.museudartdelbolet.org

MONTSERRAT
Museu ▶ La col·lecció permanent obre cada dia de l'any, de 10 del matí a 3/4 de 6 de la tarda, de dilluns a divendres, i també de les 10 del matí a les 7 del vespre els altres dies. Preu: 6,50 euros.

MOIA
Rafael Cassanova i Museu Arqueològic i Paleontològic ▶ Obert de dimarts a diumenge, des de les 10 del matí fins a 2/4 de 2 del migdia i des de les 4 fins a les 7 de la tarda.

PIERA
Biblioteca ▶ Exposició *Els exlibris la muntanya*. Adolf Kurst, fins al 26 de juny. Horaris: dilluns, dimarts, dimecres i divendres, de 15.30 a 20.30 h; dijous, de 10 a 14 h i de 15.30 a 20.30 h; dissabtes, de 10 a 14 h.

Fundació Caixa Manresa ▶ Exposició *Màrius Torres. Poeta, metge, músic (1910-1942)*



Fundació Caixa Manresa ▶ Exposició *Màrius Torres. Poeta, metge, músic (1910-1942)*

macrofotografia, amb JJ Moreno, els dies **12 i 13 de juny** i trobada de cloenda el dia 16 de juny. Cal un mínim de 10 participants. Taller de nu, amb Pilar Marsà. Dies 19 i 20 de juny. Places limitades a 10 participants. Inscripcions a contacta@fotoartmanresa.com i brunnettrave@ya.com.

SANT FRUITÓS DE BAGES
Món Sant Benet ▶ **Tallers de cap de setmana per a famílies**. Diumenge *Forment i almadrac*. Taller de cuina per conèixer la societat medieval a través dels seus hàbits alimentaris. Menús i nens de 5 a 11 anys, acompanyats d'un adult. Horari: 11h-12.30 h, imprescindible fer reserva, al telèfon 93 875 94 01 o a info@monsbenet.com. Preu per nen: 4 €; preu per adult: 9 €. **Visita a l'Hort de la Cuina**. Diumenge, a les 10 del matí. Hort de la cuina (Món Sant Benet). Durada: 1 hora. Preu: adults 4,50 euros, nens 2,70 euros. A partir de 6 anys. Inscripcions: info@monsbenet.com i 93.875.94.01.

IGUALADA
Taller Catalunya pren el sol ▶ Avui, de 10 a 1 a la sala de comunicació de l'Ateneu Igualadí. Projecte de sensibilització, educació i acció per promoure l'autonomia energètica i combatre el canvi climàtic.

MANRESA
Taller de danses d'arreu del món ▶ Dissabte, de 6 a 8 de la tarda, als jardins de Casa Caritat. A càrrec de Mercè Jalmar i Antoni Pazos. **Hi haurà música en directe a càrrec de Ministers de l'Àlexada**.

Taller d'autoproducció de videoclips ▶ Els dies 18 de juny i 2, 9 i 16 de juliol, de 6 a 9 al centre cívic Selves i Camer. Amb Àlex Muñoz. Ho organitza la Casa de la Música de Manresa. 50 euros. Inscripcions a casademusica.cat/manresa o bé escrivint un mail a manresa@casademusica.cat. Places limitades.

Tallers d'entrenament de la memòria ▶ Creu Roja Manresa organitza aquests tallers per a la gent gran, que tenen com a finalitat la prevenció de la pèrdua de memòria i del deteriorament cognitiu, així com la millora de l'autonomia de les persones grans. Horaris i preus a convenir. Informació: 93 872 56 44, manresa@creuroja.org i seu de Creu Roja al número 10 del carrer Sa-

MANRESA
Concurs de guions de la Innocentada ▶ La Comissió Innocentada de Manresa de l'Agrupació Cultural del Bages, amb la col·laboració de l'Ajuntament, convoca el Concurs de guions. L'argument és lliure, però es valoraran els temes locals, així com el to humorístic i satíric de les obres. El nombre d'actors que representaran l'obra serà d'un mínim de 20 a 25, entre protagonistes i figurants. La comissió hi introduirà les coreografies i músiques segons el seu criteri. Les obres s'han de presentar abans del **30 d'octubre del 2010** a l'ACB (C/Talamanca, 15) o a l'oficina d'informació de l'Ajuntament.

IGUALADA
Taller de danses d'arreu del món ▶ Dissabte, de 6 a 8 de la tarda, als jardins de Casa Caritat. A càrrec de Mercè Jalmar i Antoni Pazos. **Hi haurà música en directe a càrrec de Ministers de l'Àlexada**.

Taller d'autoproducció de videoclips ▶ Els dies 18 de juny i 2, 9 i 16 de juliol, de 6 a 9 al centre cívic Selves i Camer. Amb Àlex Muñoz. Ho organitza la Casa de la Música de Manresa. 50 euros. Inscripcions a casademusica.cat/manresa o bé escrivint un mail a manresa@casademusica.cat. Places limitades.

Tallers d'entrenament de la memòria ▶ Creu Roja Manresa organitza aquests tallers per a la gent gran, que tenen com a finalitat la prevenció de la pèrdua de memòria i del deteriorament cognitiu, així com la millora de l'autonomia de les persones grans. Horaris i preus a convenir. Informació: 93 872 56 44, manresa@creuroja.org i seu de Creu Roja al número 10 del carrer Sa-

IGUALADA
Taller de danses d'arreu del món ▶ Dissabte, de 6 a 8 de la tarda, als jardins de Casa Caritat. A càrrec de Mercè Jalmar i Antoni Pazos. **Hi haurà música en directe a càrrec de Ministers de l'Àlexada**.

Taller d'autoproducció de videoclips ▶ Els dies 18 de juny i 2, 9 i 16 de juliol, de 6 a 9 al centre cívic Selves i Camer. Amb Àlex Muñoz. Ho organitza la Casa de la Música de Manresa. 50 euros. Inscripcions a casademusica.cat/manresa o bé escrivint un mail a manresa@casademusica.cat. Places limitades.

Tallers d'entrenament de la memòria ▶ Creu Roja Manresa organitza aquests tallers per a la gent gran, que tenen com a finalitat la prevenció de la pèrdua de memòria i del deteriorament cognitiu, així com la millora de l'autonomia de les persones grans. Horaris i preus a convenir. Informació: 93 872 56 44, manresa@creuroja.org i seu de Creu Roja al número 10 del carrer Sa-

Museu de la Tècnica

CRA. SANTPEDOR, 55 / 938772231
HORARI: DE DIMARTS A DIUMENGE,
DE 10 A 14 H

LA SÈQUIA I L'AIGUA

EXPOSICIÓ PERMANENT
Dissabtes, diumenges i
festius visita guiada a les 11 h
Org: Museu de la Tècnica

LA CINTERIA

EXPOSICIÓ PERMANENT
Dissabtes, diumenges i
festius visita guiada a les 12 h

CONNECTA AMB LA INNOVACIÓ!

DEL 2 DE JUNY AL 12 DE JULIOL
Org: Museu de la Tècnica,
CTM, Museu de la Ciència i
la Tècnica de Catalunya

L'Aroma

938723115 / 938723399

RWANDA

DE L'1 AL 30 DE JUNY
Fotografies a càrrec de
l'Associació Solidària
Amahoro Bages
Al c/ Sant Miquel, 33
HORARI: DE DILLUNS A DISSABTE,
DE 8 A 21 H; DIUMENGES I FESTIUS
DE 16.30 A 21 H
Org: L'Aroma

PUJOL MUNTANYÀ

DE L'1 AL 30 DE JUNY
Oli
Al c/ Casanova, 6
HORARI: DE DILLUNS A DISSABTE, DE
7.30 A 22 H; DIUMENGES I FESTIUS,
DE 9.30 A 21 H
Org: L'Aroma

Sala d'exposicions Caixa Manresa de la Plana de l'Om

PLANA DE L'OM, 5 / 938724976

HORARI: DE DILLUNS A DISSABTE, DE
18 A 21 H. DIUMENGES I FESTIUS, DE
12 A 14 H I DE 18 A 21 H

MÀRIUS TORRES. POETA, METGE, MÚSIC (1910-1942)

FINS AL 27 DE JUNY
Org: Caixa Manresa

Museu Comarcal

VIA SANT IGNASI, 40 / 938741155

HORARI: DIVENDRES I DISSABTE DE
10 A 14 H, I DE 17 A 20 H.
DIUMENGE DE 10 A 14 H.
ALTRES DIES, VISITES CONCERTADES
DILLUNS TANCAT

XARXES. ELS PRIMERS INTERCANVIS FA 6.000 ANYS

FINS AL 5 DE SETEMBRE
Org: Museu Comarcal

*La pintura de Montserrat
Gudiol acompanya la poesia
de Màrius Torres*



ENYORAMENT

ESTIMO tant el meu enyorament
que, si al país que enyoro,
un àngel em volgués portar sobtadament,
diria a l'àngel:

- Àngel, espera't un moment;
ara no puc venir; és que no veus que ploro?-

Màrius Torres. >
Poeta, metge...

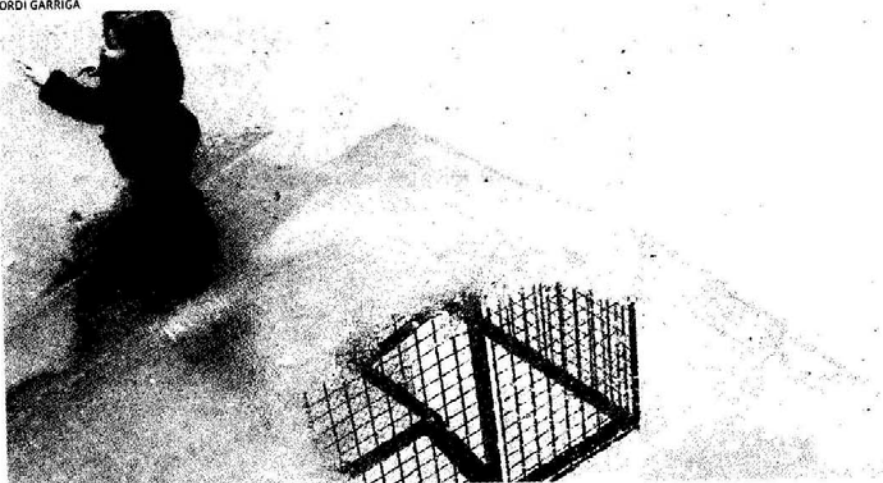
SALA PLANA DE L'OM
FINS AL 27 DE JUNY

L'Apuntador 21

Safari > Fotogràfic

CC SELVES I CARNER
DE L'1 AL 15 DE JULIOL

JORDI GARRIGA



L'Aroma

938723115 / 938723399

HORARI C. SANT MIQUEL: DE
DILLUNS A DISSABTE, DE 8 A 21 H;
DIUMENGES I FESTIUS, DE 16.30 A
21 H

HORARI C. CASANOVA: DE DILLUNS A
DISSABTE, DE 7.30 A 22 H;
DIUMENGES I FESTIUS, DE 9.30 A
21 H

TRINIDAD MEDEL

DE L'1 AL 31 DE JULIOL
Al c/ Sant Miquel, 33
Org: L'Aroma

JOSEP SOLER SOLÉ

DE L'1 AL 31 DE JULIOL
Oli
Al c/ Casanova, 6
Org: L'Aroma

XEVI VICTORI

DE L'1 AL 31 D'AGOST
Al c/ Sant Miquel, 33
Org: L'Aroma

JOAN VILADRIKH
DE L'1 AL 31 D'AGOST
Al c/ Casanova, 6
Org: L'Aroma

Museu Comarcal

VIA SANT IGNASI, 40 / 938741155

HORARI: DIVENDRES I DISSABTE DE
10 A 14 H, I DE 17 A 20 H
DIUMENGE DE 10 A 14 H
ALTRES DIES, VISITES CONCERTADES

XARXES. ELS PRIMERS
INTERCANVIS FA 6.000 ANYS
FINS AL 5 DE SETEMBRE
Org: Museu Comarcal

Sala d'exposicions Caixa Manresa de la Plana de l'Om

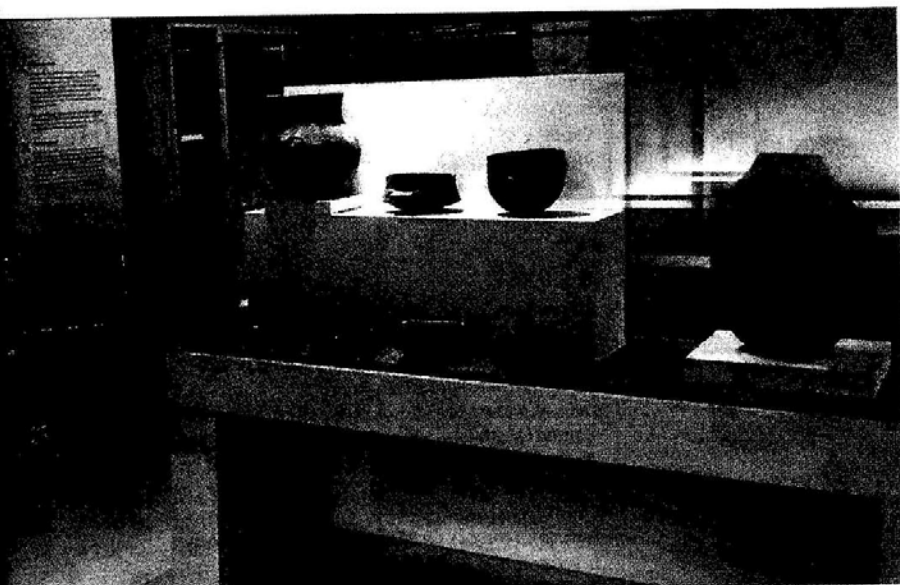
PLANA DE L'OM, 5 / 938724976

HORARI: DE DILLUNS A DISSABTE, DE
18 A 21 H. DIUMENGES I FESTIUS, DE
12 A 14 H I DE 18 A 21 H

AGUSTÍ CENTELLES
FOTOPERIODISTA

DEL 26 D'AGOST AL 24 D'OCTUBRE
Org: Caixa Manresa

*Aquest estiu podrem gaudir
de diferents exposicions que
ens ofereixen diverses enti-
tats. Entre aquestes podem
trobar l'exposició resultant
del concurs de fotografia
que cada any organitza l'AV
Saldes-Plaça Catalunya, el
Safari Fotogràfic*



*També podrem visitar
Xarxes. Els primers intercan-
vis fa 6.000 anys, que ens ofe-
reix el Museu Comarcal.
Aquesta exposició pretén
aprofundir en els intercanvis
entre el grups humans i la
complexitat de les seves
relacions des de la prehistò-
ria fins als nostres dies*

< Xarxes. Els primers...

MUSEU COMARCAL
FINS AL 5 DE SETEMBRE

Centre de visitants del Parc de la Sèquia

PARC DE L'AGULLA / 938749130
HORARI: DE DILLUNS A DIVENDRES,
VISITES CONCERTADES; DISSABTES,
DIUMENGES I FESTIUS, DE 10 A 14 H

LA SÈQUIA DE MANRESA
EXPOSICIÓ PERMANENT
Org: Parc de la Sèquia

Foto Art

SANT BARTOMEU, 50
HORARI: DIJOUS DE 21.30 A 23 H,
DIMECRES I DIVENDRES DE 18 A 20 H

VEIG
FINS AL 12 DE MAIG
Obres de Dani Martínez
Neumann
Org: Foto Art

Gurmet Delicatessen

PASSEIG PERE III, 92 / 938733366
HORARI: DE DILLUNS A DIVENDRES,
DE 8 A 14 H I DE 16.30 A 21 H;
DISSABTES, DE 8 A 14 H I DE 16.30
A 22 H

ESSÈNCIES
FINS AL 15 DE MAIG
Acrílics i gravats de Mia
Perramon
Org: Gurmet Delicatessen

IES Lluís de Peguera

PLAÇA ESPANYA, 2 / 938773637
HORARI: DE DILLUNS A DIVENDRES,
DE 18 A 20 H, I DISSABTES DE 17 A
20 H

REPORTERS ACCIDENTALS
DEL 5 AL 15 DE MAIG
Exposició fotogràfica i de
dibuix dins del *Visuals 2010 -
Manresa, ciutat i barris*
A càrrec dels alumnes de l'IES
de Peguera
Org: IES Lluís de Peguera i
Ajuntament de Manresa

Museu Comarcal

VIA SANT IGNASI, 40 / 938741155
HORARI: DIVENDRES I DISSABTE DE
10 A 14 H, I DE 17 A 20 H.
DIUMENGE DE 10 A 14 H.
ALTRES DIES, VISITES CONCERTADES
DILLUNS TANCAT

L'ESCLAT DEL BARROC TARDÀ.
L'OBRA DELS PUJOLS A LA
CATALUNYA CENTRAL
FINS AL 9 DE MAIG - AULA DEL MUSEU
Org: Museu Comarcal

XARXES. ELS PRIMERS
INTERCANVIS FA 6.000 ANYS
DEL 25 DE MAIG AL 5 DE SETEMBRE
Org: Museu Comarcal

L'Aroma

938723115 / 938723399

MARIA JIMÉNEZ MOLINA
DE L'1 AL 31 DE MAIG
Punt de creu
Al c/ Sant Miquel, 33
HORARI: DE DILLUNS A DISSABTE,

DE 8 A 21 H; DIUMENGES I FESTIUS
DE 16.30 A 21 H
Org: L'Aroma

NÚRIA ROCA
DE L'1 AL 31 DE MAIG
Al c/ Casanova, 6
HORARI: DE DILLUNS A DISSABTE, DE
7.30 A 22 H; DIUMENGES I FESTIUS,
DE 9.30 A 21 H
Org: L'Aroma

Sala d'exposicions Caixa Manresa de la Plana de l'Om

PLANA DE L'OM, 5 / 938724976
HORARI: DE DILLUNS A DISSABTE, DE
18 A 21 H. DIUMENGES I FESTIUS, DE
12 A 14 H I DE 18 A 21 H

MÀRIUS TORRES. POETA,
METGE, MÚSIC (1910-1942)
A PARTIR DEL 6 DE MAIG
Org: Caixa Manresa

Museu de la Tècnica

CRA. SANTPEDOR, 55 / 938772231
HORARI: DE DIMARTS A DIUMENGE,
DE 10 A 14 H

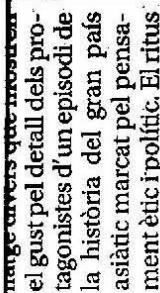
LA SÈQUIA I L'AIGUA
EXPOSICIÓ PERMANENT
Dissabtes, diumenges i
festius visita guiada a les 11 h
Org: Museu de la Tècnica

LA CINTERIA
EXPOSICIÓ PERMANENT
Dissabtes, diumenges i
festius visita guiada a les 12 h
Org: Museu de la Tècnica



Comprometidos >
con Anantapur...

CAP SAGRADA FAMÍLIA
DEL 17 AL 30 DE MAIG

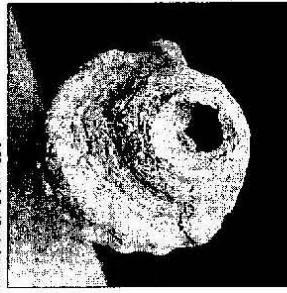


el gust pel detall dels protagonistes d'un episodi de la història del gran país asiàtic marcat pel pensament ètic i polític. El ritus funerari es va considerar un element de legitimitat de l'estatus social de les persones. *Museu de Prehistòria. Carrer Corona, 36. València. Fins al 21 de novembre.*

► **L'istme de Sant Pere: l'ocupació d'un territori.** Els treballs de recuperació del conjunt eclesial de Sant Pere i la seva museïtzació ha estat una de les grans notícies arqueològiques dels darrers temps al país. Els temples ocupen un istme entre els torrents de Vallparadís i Monner, avui plenament integrats a la trama urbana de la capital egarenca. Les excavacions realitzades en la darrera dècada a l'indret han permès localitzar nombroses evidències arqueològiques dels principals assentaments humans de l'espai al llarg del temps. *Museu de Terrassa. Carrer els Gavabrons, 9. Terrassa. Fins al 27 de febrer.*

► **Xarxes. Els primers intercanvis fa 6.000 anys.** Les comunitats humanes del neolític ja practiquen l'intercanvi de materials i tecnologia entre diferents territoris habitats. Avui en dia, la paraula xarxa designa realitats com la unió de diverses línies de metro o l'espai virtual creat per la informàtica i Internet, però fa sis mil anys ja tenia validesa. Gràcies als préstecs d'una vintena de museus, l'exposició pot mostrar com i què viatjava entre punts tan distants com la Provença i Gavà. *Via Sant Ignasi, 40. Manresa. Fins al 5 de setembre.*

ARXIU SALVADOR REDÓ



Sardanes

MANRESA

Sardanes al cor de Catalunya
► **Dijous**, a les 10 de la nit, al passeig de Pere III (Cantonada amb Arquitecte Oms), sardanes amb la cobla Ciutat de Manresa.

Música

BOLIVIR

Big Mama ► **Avui**, a les 10 de la nit a la plaça Major. Gratuït.

CASSERRES

La Font del Balç ► **Dijous**, a 2/4 d'11 de la nit, concert de Barcelona Bluegrass Band. Entrada lliure.

LA SEU D'URGELL

Festival Joan Brudieu ► **Avui**, a 2/4 d'11 de la nit, els acordionistes serbis Marko Servalic i Nikola Knezev. 12 euros a taquilla, 10 euros anticipada.

SOLSONA

Inauguració de FAIMS ► **Avui**, a les 10 de la nit, al Teatre Comarcal (Wall Fried, 20), concert inaugural de l'Acadèmia Internacional de Música de Solsona, a càrrec de Fine Arts Quartet. 15 euros.

Libres

BAGA

Presentació ► **Avui**, a les 10 de la nit, al Casal de la Vila, presentació dels volums 3 i 4 de la *Història Gràfica de la Vila de Baga*, a càrrec de Josep Maria Quintana.

CASA, CARRER DE SANT PIERRE, 10, 08100 MANRESA

braç i buscant una altra casa a Nova York. **Atlàntida** (Manresa). Saló Rosa (Igualada) i Multicines Abdera.

NINE ★ ★

Estats Units, 2009. Drama musical. 118 min. Direcció: Rob Marshall. Intèrprets: Nicole Kidman, Kate Hudson, Daniel Day-Lewis, Penélope Cruz, Marion Cotillard, Sophia Loren i Judi Dench. ► El director de *Chicago*, Rob Marshall, torna al musical amb *Nine*, adaptació cinematogràfica de l'èxit homònim de Broadway. L'origen de tot plegat és *Fellini 8 1/2*, la pel·lícula autobiogràfica sobre els amors i la creativitat del geni italià. **Caretà** (Pulgerdà).

NIÑOS GRANDES

Estats Units, 2010. Comèdia. 103 min. Direcció: Dennis Dugan. Intèrprets: Adam Sandler, Kevin James, Chris Rock, David Spade, Rob Schneider, Salma Hayek. ► Un grup d'amics es retroben per recordar els seus millors moments, després de 30 anys sense veure's. Sumar anys en el carmet d'identitat, però, no vol dir madurar, una circumstància molt allunyada dels protagonistes, que treuen de polleguera les seves dones i companyes. **Bages Centre** (Manresa), Saló Rosa (Igualada) i Multicines Abdera.

NOCHE Y DÍA ★

Estats Units, 2010. 94 min. Acció, comèdia. Direcció: James Mangold. Intèrprets: Tom Cruise, Cameron Diaz, Peter Sarsgaard, i Jordi Mollà. ► Els camins d'un espia en fuga que té la clau d'una font d'energia i d'una núvia camí de fallar es creuen i les seves vides canvien de cop. **Bages Centre** (Manresa), **Avinguda** (Pulgerdà) i Multicines Abdera.

PESADILLA EN ELM STREET

(EL ORIGEN) ★ ★ **Estats Units**, 2010. 95 min. Terror. Direcció: Samuel Bayer. Intèrprets: Jackie Earle Haley, Kyle Gallner, Katie Cassidy. ► Un seguit de joves adolescents que viuen al carrer Elm tenen malsons recurrents en els quals apareix Freddy Krueger, al qual desconeixen del tot. Quan un d'ells mor sobtadament de manera violenta, els altres intenten descobrir d'on procedeixen aquelles obsessions que els porten a confrontar la realitat amb la ficció. **Bages Centre** (Manresa) i Multicines Abdera.

PRINCE OF PERSIA ★ ★

Estats Units, 2010. Aventura. 117 min. Direcció: Mike Newell. Intèrprets: Jake Gyllenhaal, Gemma Arterton, Alfred Molina, Ben Kingsley, Steve Toussaint, Toby Kebbell, Richard Coyle. ► El príncep Dastan ha de salvar el món d'una extraordinària tempesta de sorra. Amb una princesa misteriosa, Dastan ha de lluitar contra les forces obscures que volen devastar el planeta i junts protegeixen una daga màgica que pot alliberar la destrucció definitiva. **Caretà** (Pulgerdà).

SHREK 4 ★ ★ ★

Estats Units, 2010. 94 min. Animació, aventures. Direcció: Mike Mitchell. ► Tot i que és un ogre feliç, que va reptar un drago malvat, va rescatar una bella princesa i va salvar el regne dels seus sogres, Shrek enyora els temps passats. Necessita tornar-se a sentir un ogre tal com cal i per això signa un pacte amb Rumpelstiltskin.

MULTICINES ABRERA ☎ 93 770 70 12 ► C/ OCEANOSTAL DEL PI, 46

Sala	Origen	Horari
Sala 1	Origen	16.30-19.30-22.30 h
Sala 2	Nifos grandes	16.10-18.15-20.20-22.30 h
Sala 3	El Equipo A	15.40-18.00-20.40-23.00 h
Sala 4	Shrek 4 3D	15.40-22.20 h
Sala 5	Toy Story 3 3D	17.40-20.00 h
Sala 6	Albender 3D	15.50-18.10-20.30-22.45 h
Sala 7	Toy Story 3	16.20-18.30-20.40-22.50 h
Sala 8	Mi segunda vez	18.15-22.30 h
Sala 9	Noche y día	16.00-20.15 h
Sala 10	Eclipse	15.50-18.10 h
Sala 11	Pesadilla en Elm Street	20.30-22.40 h

RECIBIÓ NO ES FA RESPONSABLE DE LES VARIACIONS HORÀRIES QUE FACIEN LES SALES DE PROJECCIÓ SOBRE LA PROGRAMACIÓ PREVISTA

PRINCE OF PERSIA ★ ★
Estats Units, 2010. Aventura. 117 min. Direcció: Mike Newell. Intèrprets: Jake Gyllenhaal, Gemma Arterton, Alfred Molina, Ben Kingsley, Steve Toussaint, Toby Kebbell, Richard Coyle. ► El príncep Dastan ha de salvar el món d'una extraordinària tempesta de sorra. Amb una princesa misteriosa, Dastan ha de lluitar contra les forces obscures que volen devastar el planeta i junts protegeixen una daga màgica que pot alliberar la destrucció definitiva. **Caretà** (Pulgerdà).

SHREK 4 ★ ★ ★

Estats Units, 2010. 94 min. Animació, aventures. Direcció: Mike Mitchell. ► Tot i que és un ogre feliç, que va reptar un drago malvat, va rescatar una bella princesa i va salvar el regne dels seus sogres, Shrek enyora els temps passats. Necessita tornar-se a sentir un ogre tal com cal i per això signa un pacte amb Rumpelstiltskin.

SUNSHINE CLEANING ★ ★ ★

Estats Units, 2008. 95 min. Comèdia dramàtica. Direcció: Christine Jeffs. Intèrprets: Amy Adams, Emily Blunt, Alan Arkin. ► Rose Lorkowski és una dona que treballa en el servei domèstic per mantenir el seu fill i la seva germana. A l'escola tothom pensava que tindria un futur prometedor, però Rose se sent frustrada. **Atlàntida** (Manresa).

SPUCE. EXPERIMENTO MORTAL ★ ★

Canadà, França, Estats Units, 2009. Fantàstic. 104 min. Direcció: Vincenzo Natali. Intèrprets: Adrien Brody (Clive Nicoll), Sarah Polley (Elsa Kast), David Hewlett. ► Clive i Elsa són una parella de científics rellevants que s'han especialitzat en la unió de l'ADN de diversos animals amb l'objectiu que una poderosa farmacèutica en tregui beneficis. **Bages Centre** (Manresa).

SUNSHINE CLEANING ★ ★ ★
Estats Units, 2008. 95 min. Comèdia dramàtica. Direcció: Christine Jeffs. Intèrprets: Amy Adams, Emily Blunt, Alan Arkin. ► Rose Lorkowski és una dona que treballa en el servei domèstic per mantenir el seu fill i la seva germana. A l'escola tothom pensava que tindria un futur prometedor, però Rose se sent frustrada. **Atlàntida** (Manresa).

TOY STORY 3 ★ ★ ★

Estats Units, 2010. Animació, comèdia familiar. Direcció: Lee Unkrich. ► Quinze anys després del primer lliurament de la saga, arriba *Toy Story 3*, amb noves aventures per a Woody, Buzz Lightyear, Jessie i les altres joguines. L'entrada d'Andy a la universitat neguiteja els personatges, que acaben en una guarderia. **Atlàntida i Bages Centre** (Manresa), **Avinguda** (Pulgerdà), **Kursal** (Igualada) i **Multicines** Abdera.

Nota de premsa

Cultura

18/05/2010 11:05

Manresa acull una exposició itinerant sobre els intercanvis socials a la prehistòria

6.000 anys en xarxa

El Museu Comarcal de Manresa acull, des de demà, dimecres 19 de maig, i fins al 5 de setembre, l'exposició «Xarxes. Els primers intercanvis fa 6.000 anys». Es tracta d'un muntatge coproduït pel Museu d'Història de Sabadell, el Museu de Gavà i per l'Àrea de Cultura de la Diputació de Barcelona, amb el suport de la Generalitat de Catalunya.

L'exposició reuneix per primera vegada un conjunt excepcional de materials de l'època neolítica procedents d'una vintena de museus catalans, seleccionats sota l'òptica dels intercanvis socials.

Fa 6.000 anys, la variscita obtinguda del subsòl de Gavà, el sílex melat de la Provença, les destrals polides d'origen alpi, els ornaments fets amb petxines i coralls, l'obsidiana de les illes de la Mediterrània central o també certs llenguatges formals de la ceràmica es van difondre per extensos territoris. Resseguir la circulació d'aquests productes o tecnologies, des dels llocs d'origen fins als indrets on s'han trobat o identificat, ofereix una dibuix aproximat de les relacions socials establertes entre les diferents comunitats neolítiques. Com un contrapunt a aquesta visió sobre el passat, la mostra es complementa amb una reflexió sobre com són i com s'articulen les xarxes en la nostra societat.

Amb la combinació de rigor científic i caràcter divulgatiu, la mostra vol fer arribar al públic els resultats de la recerca feta per arqueòlegs durant anys, il·lustrada amb una acurada selecció de les troballes dels principals jaciments neolítics del país.

«Xarxes. Els primers intercanvis fa 6.000 anys» recorrerà diferents museus de la Xarxa de Museus Locals de la Diputació de Barcelona.

Inauguració de «Xarxes. Els primers intercanvis fa 6.000 anys»

Dia: Dimecres, 19 de maig de 2010

Hora: 20h

Lloc: Museu Comarcal de Manresa

(Via Sant Ignasi, 40 – Manresa)

Oberta al públic fins al 5 de setembre

MUSEU PALAU MERCADER

Ctra.de l'Hospitalet, s/n.
(Parc de Can Mercader)
08940 Cornellà de Llobregat
tel. 933 770.025
museumercader@aj-cornella.cat

Dates de l'exposició: 12/09/2010 a 12/12/2010

Horari obertura exposició: Diumenges de 10 a 14 h., la resta de dies de 9 a 14 h.per visites concertades.

Dies obertura exposició:

Entre setmana	61
Festius i caps de setmana	18
TOTAL	79

Hores obertura exposició

Núm. dies x num.hores/dia entre setmana	305 h.
Núm. dies x num.hores/dia festius i caps de setmana	72 h.
TOTAL	377 h.

Nombre total de visitants: 2.490

Tipologies

	Nombre visitants
Visitants individuals	2.432
Escolars primària	50
Estudiants secundària	
Activitat familiar	
Visites comentades	8
TOTAL	2.490

Distribució de visitants per mesos

mesos	Nombre visitants
SETEMBRE	450
OCTUBRE	850
NOVEMBRE	730
DESEMBRE	460
TOTAL	2.490

Activitats /accions complementàries:

1. Es va oferir una visita comentada el diumenge 31 d'octubre, per a públic adult i familiar, a la que van assistir només 8 persones.
La visita va anar a càrrec de Kuanum i va començar a les 11h.
En aquest cas, la difusió que es va fer va ser amb cartells col·locats a les biblioteques i dependències municipals.
2. També es van oferir visites didàctiques per als grups escolars de l'etapa d'Educació Infantil i Primària.

Es van fer dues visites per a sengles grups de P5 de l'escola Suris, divendres 5 de novembre, amb 25 alumnes cada grup.
Les visites van durar 90' i es van fer segons el guió i amb els materials proporcionats amb l'exposició. L'activitat va anar a càrrec de Kuanum.

Per als grups d'ESO es van oferir els materials pedagògics de l'exposició perquè els docents poguessin conduir l'activitat i, si així ho volien fer el joc que s'hi proposa. No hi va haver cap demanda.

Una i altra oferta didàctica es va incloure a les Propostes Educatives 2010/2011 (<http://nou.cornellaweb.com/ca/EducacioPrimaria.asp>):

per a Educació Infantil

http://nou.cornellaweb.com/files/contenidos/Educaci3n/Propostes%20Educatives%2010_11/1EI15_VISITA%20I%20TALLER%20PEDAG3GIC%20A%20L'EXPOSICI3N%20XARXES_0147.pdf

Educació Primària

http://nou.cornellaweb.com/files/contenidos/Educaci3n/Propostes%20Educatives%2010_11/2EP19_PROPOSTA%20PEDAG3GICA%20PER%20A%20L'EXPOSICI3N%20XARXES_19.pdf

Educació Secundària,

http://nou.cornellaweb.com/files/contenidos/Educaci3n/Propostes%20Educatives%2010_11/3ES18_PROPOSTA%20PEDAG3GICA%20PER%20A%20L'EXPOSICI3N%20XARXES_0195.pdf

Repercussió als mitjans de comunicació:

Agendes d'activitats i d'exposicions de la ciutat en paper i a la web

Agenda d'activitats de la XML

Cartells sobre l'activitat complementària, col·locats a les biblioteques de la ciutat i espais municipals

Edicions:

invitacions (1.500)

fulletons (2.000)

banderoles (2)

Nota sobre la difusió: Recull de premsa

Nota de premsa

Cultura

09/09/2010 14:09

Cornellà acull l'exposició itinerant "Xarxes"

Intercanvis socials prehistòrics

El Museu Palau Mercader de Cornellà de Llobregat acull, des de diumenge, 12 de setembre, l'exposició "Xarxes. Els primers intercanvis fa 6.000 anys". Es tracta d'un muntatge coproduït pel Museu d'Història de Sabadell, el Museu de Gavà i per l'Àrea de Cultura de la Diputació de Barcelona, amb el suport de la Generalitat de Catalunya.

L'exposició reuneix per primera vegada un conjunt excepcional de materials de l'època neolítica procedents d'una vintena de museus catalans, seleccionats sota l'òptica dels intercanvis socials.

Fa 6.000 anys, la variscita obtinguda del subsòl de Gavà, el sílex melat de la Provença, les destrals polides d'origen alpi, els ornaments fets amb petxines i coralls, l'obsidiana de les illes de la Mediterrània central o també certs llenguatges formals de la ceràmica es van difondre per extensos territoris. Resseguir la circulació d'aquests productes o tecnologies, des dels llocs d'origen fins als indrets on s'han trobat o identificat, ofereix una dibuix aproximat de les relacions socials establertes entre les diferents comunitats neolítiques. Com un contrapunt a aquesta visió sobre el passat, la mostra es complementa amb una reflexió sobre com són i com s'articulen les xarxes en la nostra societat.

Amb la combinació de rigor científic i caràcter divulgatiu, la mostra vol fer arribar al públic els resultats de la recerca feta per arqueòlegs durant anys, il·lustrada amb una acurada selecció de les troballes dels principals jaciments neolítics del país.

'Xarxes. Els primers intercanvis fa 6.000 anys' està recorrent diferents museus de la Xarxa de Museus Locals de la Diputació de Barcelona i s'estarà a Cornellà fins al 7 de novembre.

Inauguració de 'Xarxes. Els primers intercanvis fa 6.000 anys'

Dia: Diumenge, 12 de setembre de 2010

Hora: 12h

Lloc: Museu Palau Mercader

(Carretera de l'Hospitalet, s/n - Parc de Can Mercader - Cornellà de Llobregat)

Oberta al públic fins al 7 de novembre

-  Galeria fotogràfica

Si voleu més informació, contacteu:

Enric Monné

Servei de Premsa

Diputació de Barcelona

Rbla. Catalunya, 126 pl.2a

08008-Barcelona

Tel.934 022 094 Fax.934 022 272

✉ monnece@diba.cat

<http://www.diba.cat>



<http://www.baixllobregatdigital.cat/2010/09/11/cornella-acull-lexposicio-itinerant-%E2%80%9Cxarxes%E2%80%9D/>

Cornellà acull l'exposició itinerant "Xarxes"

Redacció | 11/09/2010 | [Cornellà de Llobregat](#) Fes el primer comentari



El Museu Palau Mercader de Cornellà de Llobregat acull, des de diumenge, 12 de setembre, l'exposició "Xarxes. Els primers intercanvis fa 6.000 anys". Es tracta d'un muntatge coproduït pel Museu d'Història de Sabadell, el Museu de Gavà i per l'Àrea de Cultura de la Diputació de Barcelona, amb el suport de la Generalitat de Catalunya.

L'exposició reuneix per primera vegada un conjunt excepcional de materials de l'època neolítica procedents d'una vintena de museus catalans, seleccionats sota l'òptica dels intercanvis socials.

Intercanvis socials prehistòrics

Fa 6.000 anys, la variscita obtinguda del subsòl de Gavà, el sílex melat de la Provença, les destrals polides d'origen alpí, els ornaments fets amb petxines i coralls, l'obsidiana de les illes de la Mediterrània central o també certs llenguatges formals de la ceràmica es van difondre per extensos territoris. Resseguir la circulació d'aquests productes o tecnologies, des dels llocs d'origen fins als indrets on s'han trobat o identificat, ofereix una dibuix aproximat de les relacions socials establertes entre les diferents comunitats neolítiques. Com un contrapunt a aquesta visió sobre el passat, la mostra es complementa amb una reflexió sobre com són i com s'articulen les xarxes en la nostra societat.

Amb la combinació de rigor científic i caràcter divulgatiu, la mostra vol fer arribar al públic els resultats de la recerca feta per arqueòlegs durant anys, il·lustrada amb una acurada selecció de les troballes dels principals jaciments neolítics del país.

"Xarxes. Els primers intercanvis fa 6.000 anys" està recorrent diferents museus de la Xarxa de Museus Locals de la Diputació de Barcelona i s'estarà a Cornellà fins al 7 de novembre.

Inauguració de "Xarxes. Els primers intercanvis fa 6.000 anys"

Dia: Diumenge, 12 de setembre de 2010

Hora: 12h

Lloc: Museu Palau Mercader

(Carretera de l'Hospitalet, s/n – Parc de Can Mercader – Cornellà de Llobregat)

Oberta al públic fins al 7 de novembre