



Diputació
Barcelona



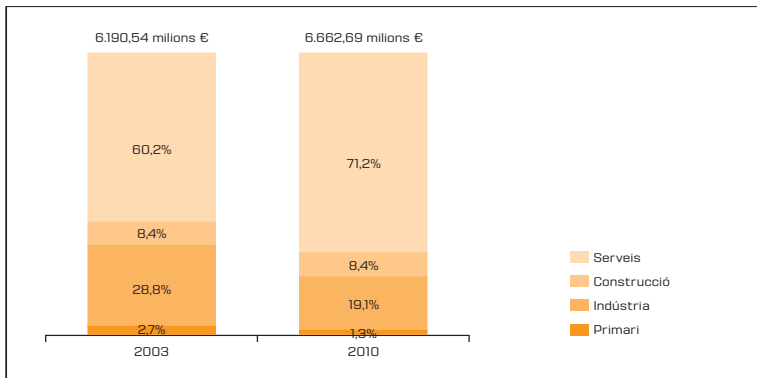
Cambra de Comerç
de Barcelona

impacte econòmic de l'activitat turística al maresme

TRETS RELLEVANTS DE L'ECONOMIA DE LA COMARCA

El Maresme aporta al voltant del 3,7% del PIB català i un 5,4% del que es genera en la Regió Metropolitana de Barcelona (RMB). Es tracta d'un territori que concentra un 5,7% de la població catalana, (el 8,6% de la que viu a la RMB), i que obté un 6% de la renda catalana, (un 8,9% de renda de la RMB). Aquestes xifres defineixen una comarca on el nivell de riquesa supera la seva aportació a la producció, amb un marcat component residencial, on hi viu població que treballa fora, especialment a Barcelona i al Vallès Oriental.

Gràfic 1. Evolució de la distribució del PIB per grans sectors



Font: Elaboració pròpia a partir de les dades de Caixa Catalunya i el model SIM-SDE

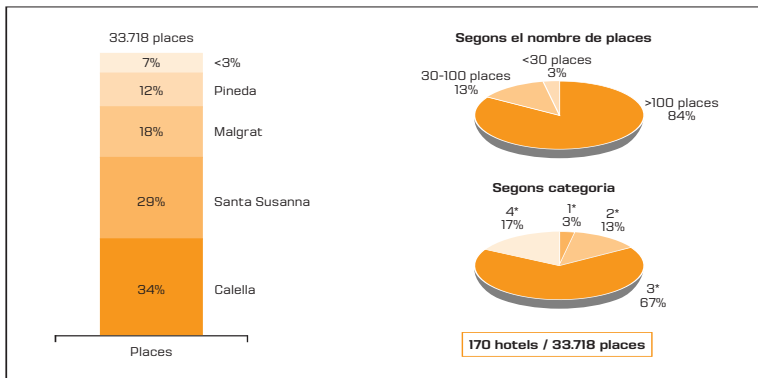
Es tracta d'una economia bàsicament terciària, si bé amb una distribució no massa diferent de la que es dona globalment a Catalunya. Al llarg de la passada dècada el creixement econòmic ha estat del 2,6% anual, similar a la mitjana catalana, bàsicament vinculat a l'increment demogràfic i de renda i a l'impuls turístic que ha enregistrat la comarca.

L'impacte de la crisi ha estat però molt intens. Ja el 2008 el Maresme va enregistrar una caiguda del 0,3%, i en el 2009, del 4,3%; xifres molt més negatives que les que ha experimentat el conjunt de Catalunya. Les dades de 2010, en canvi, situen el creixement en un 0,3% molt feble, però en consonància amb el global català.

QUANTIFICACIÓ DE L'ACTIVITAT TURÍSTICA

L'oferta turística, centrada en el segment de sol i platja, representa més del 26% de les places totals de la província de Barcelona i prop del 12% del total català. En termes absoluts dobla les que s'ofereixen a la costa sud de la província de Barcelona. Es localitza de forma intensiva a quatre municipis de l'Alt Maresme, que concentren més del 90% de les places. A la resta de la comarca emergeixen algunes iniciatives de petita dimensió, situades en indrets singulars i dirigides a un turisme minoritari. (Veure **Gràfic 2**).

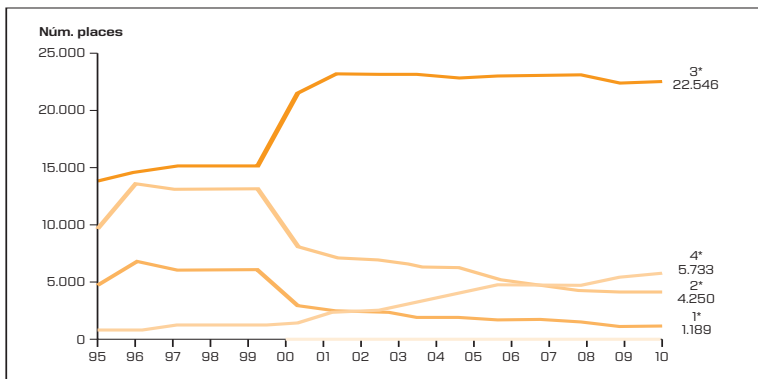
Des de fa anys s'està portant a terme una important aposta per a la millora de la qualitat de l'oferta hotelera, amb una reducció de les places de

Gràfic 2. L'oferta hotelera al Maresme 2010


Font: Elaboració pròpia a partir de dades d'Idescat

menys categoria, i l'augment dels hotels de tres i quatre estrelles. Les quasi 36.000 places que havia arribat a tenir a mitjans de la dècada dels noranta, s'han reduït fins les 33.700 actuals, el que ha provocat una progressiva pèrdua de quota de mercat respecte d'altres indrets que són la seva competència. (Veure **Gràfic 3**).

L'oferta de turisme rural és molt reduïda, amb 139 places, menys de l'1% del total de Catalunya i només el 3,3% de les places de la província de Barcelo-

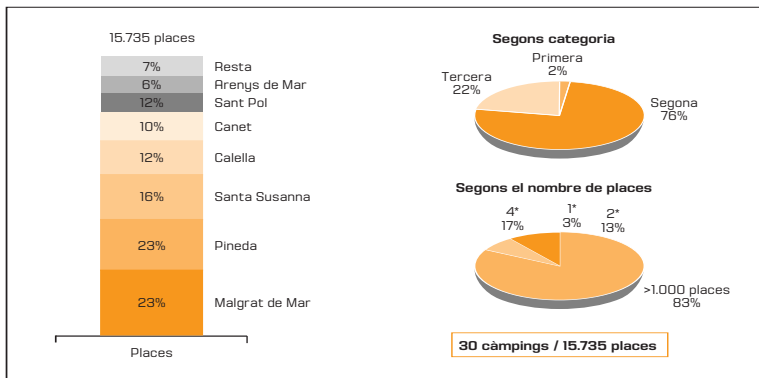
Gràfic 3. Evolució de la qualitat hotelera al Maresme 1995-2010

Font: Elaboració pròpia a partir de les dades de Caixa Catalunya i el model SIM-SOE

na, molt per sota de les potencialitats territorials del Maresme. Es concentren als termes de Santa Susanna i Palafolls.

Els càmpings constitueixen una activitat amb molta tradició a la comarca. Disposa de quasi 16.000 places (un 45% del total de la província de Barcelona), amb un nivell de professionalització molt elevat i una bona relació preu-qualitat. El nucli principal es localitza a la zona costanera del nord de la comarca. (Veure **Gràfic 4**).

Gràfic 4. Oferta de places de càmpings al Maresme 2010



Font: Elaboració pròpia a partir de dades d'Idescat

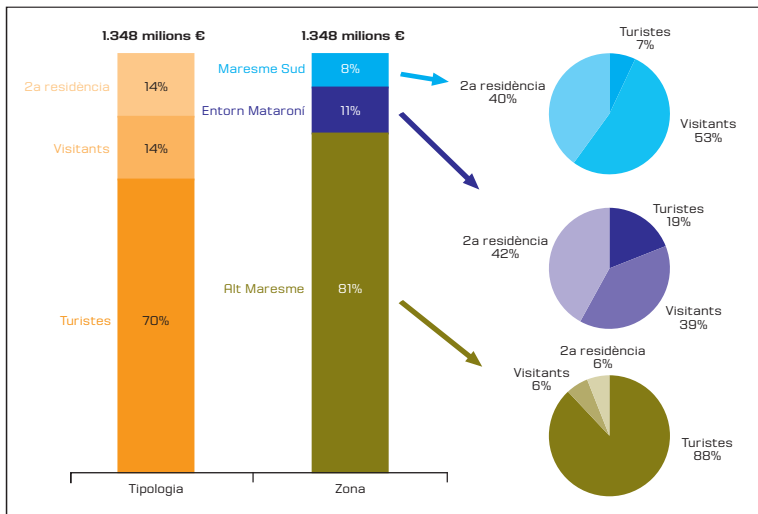
L'ECONOMIA DEL TURISME

L'òptica de la demanda: la despesa turística. Una anàlisi des de l'òptica de la demanda permet obtenir les magnituds econòmiques del turisme de manera acurada i fer estimacions sobre el futur del sector.

El punt de partida ha estat estimar la despesa generada a la zona pels visitants que hi arriben. Aquests s'han dividit en tres tipologies:

- Els que pernocten a la comarca (que anomenarem turistes).
- Els que es desplacen en excursions d'un sol dia sense quedar-se a dormir (visitants).
- Els que disposen d'una segona residència en aquest territori.

Gràfic 5. Distribució de la despesa turística a la zona el 2010



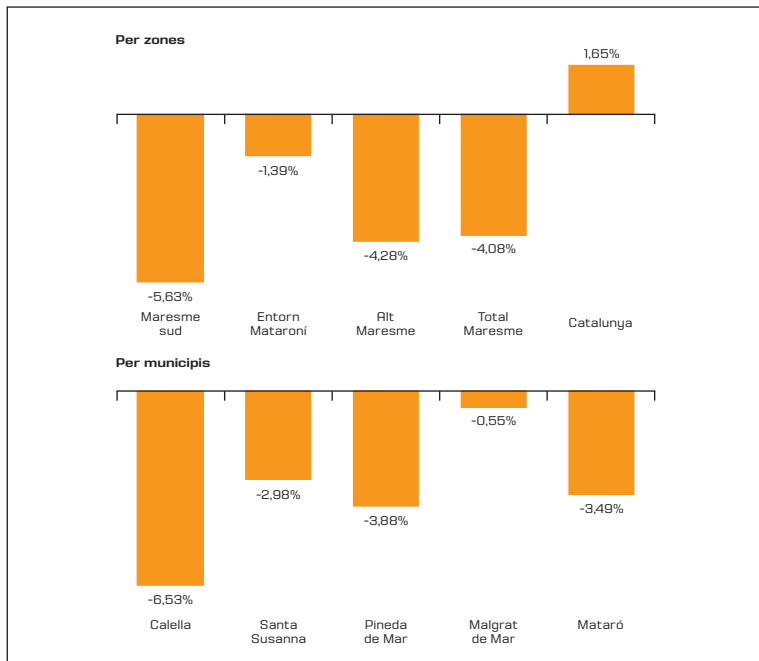
Font: Elaboració pròpia a partir de diverses fonts

Es pot estimar que la despesa efectuada pels turistes allotjats al Maresme el 2010 va ser poc més de 1.000 milions d'euros, mentre els visitants d'un dia van aportar uns 188 milions d'euros i les segones residències i apartaments turístics uns 182 milions més. Al voltant d'un 11,6% de la despesa dels turistes es va fer fora de la comarca, especialment a Barcelona. Per tant, la zona va rebre en conjunt una despesa de 1.348 milions d'euros. (Veure **Gràfic 5**).

Un 81% d'aquesta despesa es va produir a l'Alt Maresme, percentatge que supera el 95% en el cas dels turistes. L'Entorn Mataroní aplega al voltant de l'11%, amb el desenvolupament d'activitats de lleure i negocis. Finalment, al Maresme Sud existeix un negoci consolidat al voltant de les segones residències i els visitants d'un dia, però el seu pes sobre la despesa total és molt petit, tot i que es comencen a detectar algunes noves iniciatives hoteleres.

L'òptica de l'oferta: Especialització per territoris. A partir de la quota de l'impost d'activitats econòmiques en els epígrafs turístics s'ha calculat l'índex d'especialització turística. Aquest se situa en 0,88 (respecte a la mitjana catalana, que seria 1). L'anàlisi comarcal no és significatiu, sinó que posa en relleu la concentració d'activitats turístiques a l'Alt Maresme. Hi ha moltes diferències entre l'Entorn Mataroní amb un índex de 0,19, el Maresme Sud amb un 0,043 o l'Alt Maresme, amb un 2,49; un nivell molt superior al de Catalunya, on destaca òbviament el cas de Santa Susanna que, amb molt poca població, concentra una gran oferta turística.

Gràfic 6. Evolució de l'índex d'especialització turística entre el 2002 i el 2009
(en % de creïement anual)



Font: Elaboració pròpia a partir de les dades del Anuario Económico de España 2010, La Caixa

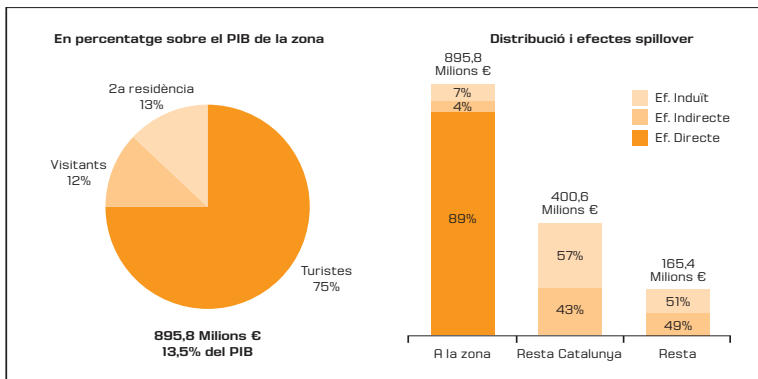
La comparança de les dades sobre especialització turística del 2009 amb les que hi havia el 2002 confirma la tendència que s'ha produït a Catalunya d'una centralització de l'activitat turística al voltant de Barcelona, ciutat que augmenta de manera molt important els seus índex turístics, i que de retruc impulsa els dels municipis més propers, especialment en el seu vessant sud al voltant del Baix Llobregat i de les zones que es troben en direcció a l'aeroport.

En canvi, com ja s'ha vist anteriorment, a l'Alt Maresme l'oferta ha mostrat una tendència a la reducció degut a una reconversió hotelera que ha propiciat una disminució de les places de menor categoria. Això explica la caiguda de l'índex d'especialització turística de la zona, i especialment el cas de Calella, on aquesta reconversió de l'oferta ha estat més pronunciada. (Veure **Gràfic 6**). Insistir en que aquesta reducció no vol dir que l'activitat turística estigui disminuint de manera intensa, sinó que l'oferta al Maresme està estabilitzada en un context de creixement d'altres zones, especialment al voltant de Barcelona.

IMPACTE SOBRE EL PIB I L'OCUPACIÓ

La utilització de la matriu de coeficients tècnics de la taula input-output permet avaluar que les activitats turístiques generen al Maresme un PIB de 895,8 milions, el que representa un 13,5% del total de la comarca, i possibilita l'existència de 16.500 llocs de treball. Es calcula que un 70% d'aquesta activitat prové dels turistes i la resta es distribueix a parts pràcticament iguals entre visitants d'un dia i els que hi tenen la segona residència.

Gràfic 7. Efectes del turisme sobre l'economia de la zona el 2010



Font: Model Sim-Turístic

L'efecte multiplicador es situa en un 1,12, el que vol dir que per cada euro de valor afegit que es crea a la zona en activitats estrictament turístiques es generen, també a la zona, altres 0,12 euros, bé en segments productius que abasteixen al turisme o bé derivades de les rendes generades pel sector.

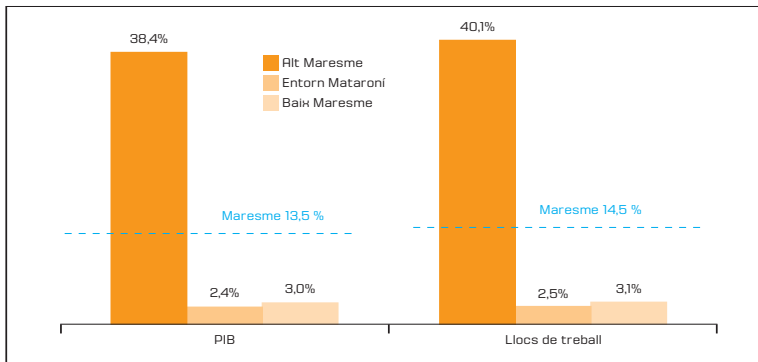
L'impacte però, és molt diferent si s'analitzen les tres zones en les que hem dividit la comarca, ja que, com s'ha vist al llarg de l'estudi, l'oferta turística es concentra en l'Alt Maresme. En aquesta àrea, el turisme aporta un 38%

del PIB i més del 40% dels llocs de treball. En canvi, a l'Entorn Mataroní i al Baix Maresme el pes és molt menor, però no negligible. (Veure **Gràfic 8**).

La xifra anterior fa referència exclusivament a l'activitat que es porta a terme dins la comarca. Cal tenir en compte també l'anomenat efecte spillover, és a dir, la incidència que genera fora de la zona. Utilitzant novament la taula input-output, es pot estimar que aquest és d'uns 537 milions d'euros, és a dir un 67% addicional. Prop del 86% es creen a Catalunya i l'altre 14% correspon a bens i serveis produïts a Espanya o en països estrangers.

Gràfic 8. Efectes del turisme per zones, el 2010

(en % sobre el PIB i els llocs de treball de cada zona)

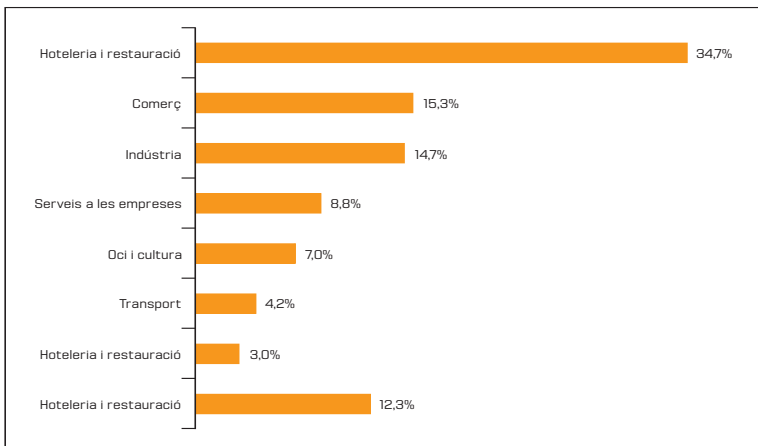


Font: Model Sim-Turístic

Igualment, pel que fa al mercat laboral, els efectes spillover se situen en uns 8.300 llocs de treball creats fora del Maresme. (Veure **Gràfic 9**).

L'hoteleria i la restauració són els sectors més beneficiats, ja que aporten més d'una tercera part del nou PIB generat, però també té incidència sobre

Gràfic 9. Distribució del PIB generat a la comarca per sectors productius el 2010
(en % sobre el total)



Aquesta distribució és sobre l'impacte global, independentment d'on s'hagi produït l'increment de PIB. Inclou efectes directes, indirectes i induïts
Font: Model Sim-Turístic

tot un ampli ventall d'activitats, tant terciàries com industrials. Aquest impacte sectorial serà molt diferent en les diverses zones de la comarca, fet que dependrà en gran part de la pròpia estructura productiva.

ESCENARIS DE FUTUR

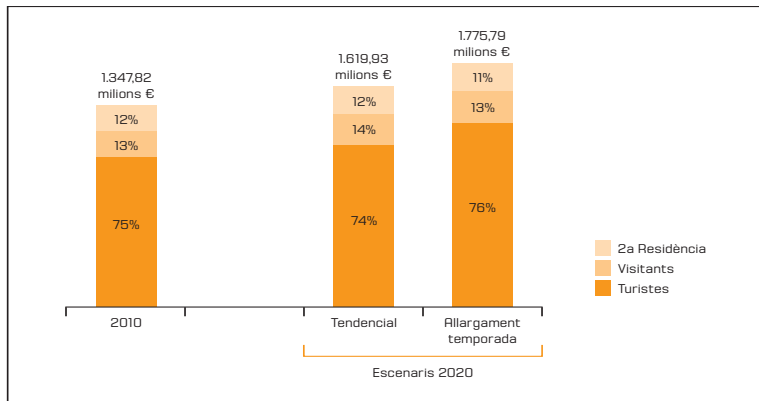
S'ha fet un exercici de prospectiva per tal d'avaluar quin en pot ser el potencial futur. Per fer-ho s'ha dissenyat un model que utilitza la tècnica dels escenaris amb una perspectiva d'horitzó 2020.

Escenari tendencial: Es basa en el manteniment del model actual, incorporant el procés de reconversió que es segueix produint, i també la posta en marxa del sòl hotelier previst, el que representa un increment net de 2.500 places. Es suposa que es manté el nivell d'ocupació actual a la zona mentre la despesa per càpita dels turistes que venen a la zona augmentaria en un 1,8% anual de mitjana, que és la previsió de creixement de renda de la Unió Europea.

Si es compleixen aquests supòsits, l'impacte del turisme al PIB del Maresme seria un 17% superior a l'actual en euros constants. En termes relatius, pujaria fins el 14,4% del PIB de la comarca. En termes laborals suposaria uns 17.000/18.000 llocs de treball, amb un augment del 9% respecta els que hi ha a hores d'ara. (Veure **Gràfic 10**).

Escenari d'allargament de temporada. Es valora l'esforç que s'està fent per desestacionalitzar la temporada turística. En aquest escenari s'ha su-

Gràfic 10. Distribució de la despesa turística segons la tipologia de la demanda
(en milions d'euros)

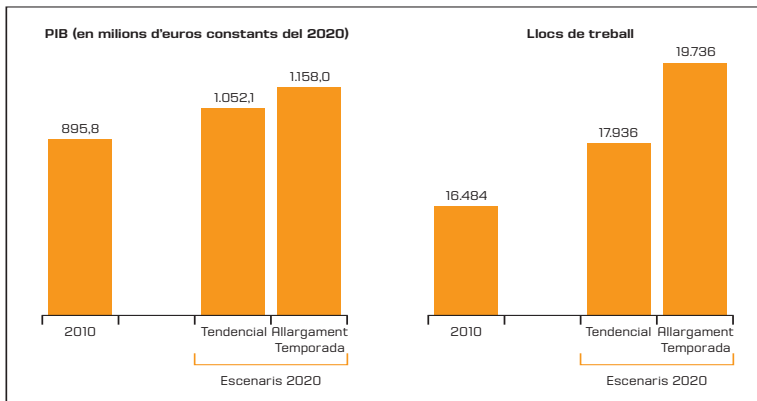


Font: Model Sim-Turistic

posat que la temporada s'incrementa en 30 dies anuals, si bé amb una despesa un 20% inferior a la mitjana. El PIB augmentaria un 10% sobre l'escenari tendencial. El pes sobre l'economia comarcal arribaria al 15,6% del PIB i els llocs de treball estarien a l'entorn del 19.700/20.000. (Veure **Gràfic 11**).

Finalment, també s'ha definit l'**escenari integrador**, que implica incrementar el multiplicador del turisme, és a dir, precisament les activitats in-

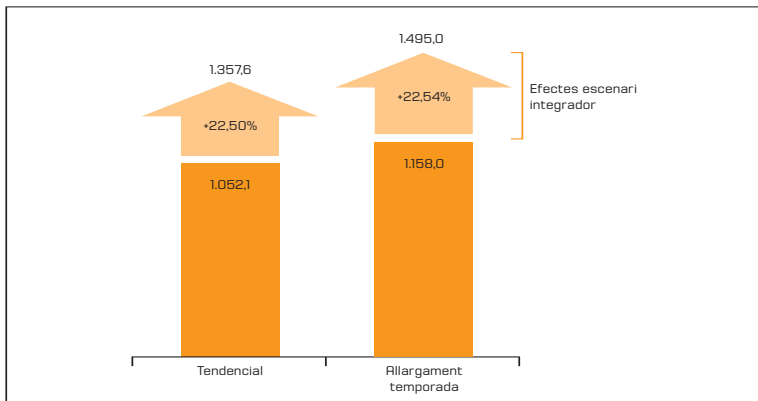
Gràfic 11. Aportació del turisme al PIB i als llocs de treball del Maresme a l'horitzó 2020 en els diferents escenaris



Font: Model Sim-Turístic

directes i induïdes produïdes a la comarca i vinculades a la despesa turística. Augmentar el multiplicador fins a 1,42 significaria incrementar substancialment les activitats productives localitzades al territori. Si s'aplica aquest criteri als escenaris tendencial i d'allargament de temporada que hem definit abans, el PIB vinculat a l'activitat turística del Maresme podria augmentar en un 22,5% respecte els resultats obtinguts anteriorment. (Veure **Gràfic 12**).

Gràfic 12. Aportació del turisme al PIB i als llocs de treball del Maresme a l'horitzó 2020 en els diferents escenaris



Font: Model Sim-Turístic

Es tracta d'un escenari teòric, que pretén posar en relleu el potencial de creació de riquesa que suposaria la seva millor integració a la resta d'activitats productives de la zona, especialment en el camp cultural i de lleure.

CONCLUSIONS

La superació de la crisi econòmica depèn en gran mesura del principal sector exportador de la zona, que és el turisme. Atès l'ample recorregut que se li reconeix al turisme urbà i que els atractius de Barcelona són consistents, tot fa pensar que el nombre de turistes continuarà en augment en la propera dècada, un procés que garanteix la continuïtat de l'actual expansió hotelera al seu entorn. També cal tenir en compte que l'esforç de regeneració de l'economia comportarà un retorn al turisme de proximitat del que la nova marca turística se'n pot beneficiar.

El Maresme és una zona idònia per consolidar la seva oferta turística de qualitat, desenvolupant noves iniciatives que contemplin els conceptes de funcionalitat, sostenibilitat i paisatgisme, la creació d'activitats complementàries i les sinèrgies amb Barcelona. El model turístic del Maresme es basa en el sol i platja, un segment caracteritzat per una elevada competència i on, cada cop més, el visitant reclama un turisme més experiencial. Les noves formes emergents tindran, segurament, motivacions més diverses i amb major capacitat de crear sinèrgies, el que exigirà una major coordinació territorial i d'interrelació públic-privada.

Tenint en compte aquest context, remarcar que els escenaris que s'han plantejat, fins i tot el tendencial, són molt ambiciosos i exigeixen actituds proactives. La seva posada en marxa demana inversió empresarial, que només serà possible canalitzar cap el sector si aquestes actuacions són rendibles.

L'estudi s'ha centrat en posar en relleu la problemàtica i oportunitats del turisme en aquesta zona, i quantificar la seva importància econòmica actual i futura. El seu objectiu és el d'ajudar a mobilitzar iniciatives i col·laboracions per fer front, amb èxit, aquests reptes. Esperem que hagi aportat alguna idea per trobar el camí.