

# **Canyelles, valoració de la situació cultural**



**Diputació  
Barcelona**



# CANYELLES

VALORACIÓ DE LA SITUACIÓ CULTURAL



Juny 2011



Diputació  
Barcelona

Àrea de Cultura



Ajuntament  
de Canyelles



## Índex

Introducció i metodologia.....	5
1. CARACTERITZACIÓ DEL MUNICIPI.....	7
1.1. Perfil sociodemogràfic .....	9
1.2. Perfil socioeconòmic.....	14
2. MODEL CULTURAL DEL MUNICIPI.....	17
2.1. Els agents culturals.....	17
2.1.1. L'Ajuntament.....	17
2.1.2. El teixit social .....	19
2.1.3. Les relacions amb les entitats.....	20
2.2. Les dinàmiques culturals .....	21
2.3. Els equipaments culturals.....	25
2.3.1. Mapa dels equipaments culturals .....	25
2.3.2. Equipaments culturals.....	27
2.3.3. Locals socials.....	29
2.3.4. Altres espais .....	32
2.3.5. Projectes d'equipaments.....	32
2.3.6. Estàndards d'equipaments aplicables .....	33
2.4. Conclusions del Diagnòstic.....	34
3. PROPOSTES .....	37
3.1. Els agents, motor de la cultura .....	38
3.2. Cohesió social i identitat.....	40
3.3. Accés i foment de la participació en la cultura.....	42
3.4. Potenciar el rol cultural dels equipaments.....	43
3.5. La dimensió territorial de les propostes culturals.....	45
Annex.....	47
Crèdits .....	51



## Introducció i metodologia

L'elaboració del present estudi és fruit de la petició efectuada pel municipi de Canyelles a l'Àrea de Cultura de la Diputació de Barcelona a través del Centre d'Estudis i Recursos Culturals. L'objectiu de l'estudi *Canyelles, Valoració de la situació cultural* és analitzar i ordenar els programes culturals que es desenvolupen a Canyelles, per marcar les línies de treball que han d'orientar la política cultural del municipi, posant un especial èmfasi en els equipaments culturals. El document, de caràcter eminentment tècnic, planteja com a propostes línies de treball a desenvolupar així com recomanacions respecte als equipaments per tal de respondre a les necessitats culturals bàsiques de la població per als propers 8-10 anys.

El document s'estructura de la següent manera:

- **Caracterització del municipi:** contextualització del municipi a partir de bibliografia i dades sociodemogràfiques disponibles.
- **Model cultural del municipi:** identificació dels eixos del model cultural i social de Canyelles, a partir de l'estudi de les programacions culturals i de les entrevistes amb els responsables polítics i tècnics del municipi, així com persones significatives de la cultura del municipi.
- **Propostes:** plantejament de línies de treball i recomanacions tècniques respecte a la cultura amb especial èmfasi en els equipaments.

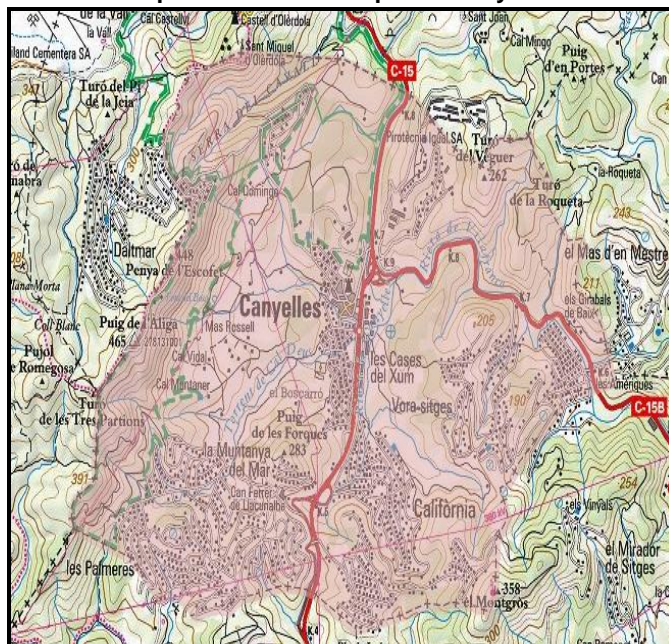


## 1. CARACTERITZACIÓ DEL MUNICIPI

El municipi de Canyelles es troba a la comarca del Garraf, té una extensió de 14 km<sup>2</sup> i 4.338 habitants. Canyelles limita al Nord amb Castellet i la Gornal i Olèrdola; a l'Est amb Olivella i al Sud amb Sant Pere de Ribes i Vilanova i la Geltrú. Canyelles es troba entre dos municipis de dimensions importants i referents comarcals: Vilanova i la Geltrú i Vilafranca del Penedès. Engloba diferents masies així com 10 urbanitzacions: Califòrnia, Can Roca, Cogullada, Daltmar, la Selva de les Meravelles, les Amèriques, les Palmeres, Muntanya del Mar, Nou Canyelles i Vora-Sitges. Les urbanitzacions més importants, en nombre d'habitants, són: Califòrnia, Les Palmeres, Vora-Sitges i Can Roca-Les Amèriques.

Canyelles és un indret estratègic per la seva condició d'enllaç entre el mar i la muntanya. Situat en un entorn forestal, entre el Parc Comarcal d'Olèrdola i el Parc Natural del Garraf. Durant una època fou un indret pintoresc, que va atraure pintors captivats per la seva natura i els seu paisatges. No obstant, el creixement desordenat a partir dels anys 60 del segle XX van malmetre part del seu encant.

Mapa 1. Terme municipal de Canyelles



Font: "Guia de Catalunya" (GENCAT, 2010)

Segons l'*Inventari de Patrimoni Cultural i Natural de Canyelles (El Garraf)*<sup>1</sup>, el primer document que es coneix on apareix esmentat aquest territori es remunta a l'any 992. Hi ha documentació del segle XI que menciona el Castell de Canyelles. El 1388, s'esmenta la presència d'una capella a Canyelles dedicada a Santa Magdalena, sufragària de la de Sant Miquel d'Olèrdola. Al segle XVII, Canyelles reafirma la seva entitat pròpia com a poble. El 1623 es concedeix el títol de baró al senyor de Canyelles

<sup>1</sup> Diputació de Barcelona (2005). *Inventari de Patrimoni Cultural i Natural de Canyelles (El Garraf)*. Es pot consultar a: <http://www.diba.cat/opc/xep/fixers/memories/canyelles.pdf> (darrera consulta 16/04/2011).

i el 1627, es separa la capella de Santa Magdalena de Canyelles de la de Sant Miquel d'Olèrdola.

El segle XIX és una època de creixement i alhora de disminució de la població. Malgrat la conflictivitat (Guerra del Francès, bandolerisme, enfrontaments entre liberals i absolutistes...), el creixement de l'exportació de vi i aiguardent afavoreixen el cultiu de la vinya. De 1844 a 1860, la població augmenta un 50% passant de 415 a 612. Aquest creixement s'atura amb la plaga de fil·loxera que afecta la vinya i la severa conflictivitat social. El 1920, la població és de 474 habitants, i l'any 1950, després de la Guerra Civil, queden 361 habitants.

A partir dels anys 60 del segle XX, comença el creixement urbanístic desordenat de Canyelles. Les promotores venen parcel·les on s'edifica sense control per manca de pla urbanístic al municipi. Moltes construccions que es fan a les urbanitzacions no tenen ni aigua corrent ni clavegueram. Encara avui, algunes de les mancances que hi havia a les urbanitzacions no s'ha pogut resoldre completament: manca d'aigua, clavegueram, asfaltat de carrers, etc. Segons Albert Virella<sup>2</sup> *“es construeixen gran quantitat de segones residències en urbanitzacions que s'originen al voltant del que fins llavors eren masies aïllades: Cal Dori (Urbanització Califòrnia), Cal Ferrer de Llacunalba (Urbanització Les Palmeres)... Aquest fet propicià un creixement econòmic i un canvi en l'economia del poble. Passa de ser un poble agrícola viticultor a un poble dedicat al sector de la construcció”*. Mentre l'any 1960 hi havia 391 habitants, l'any 1981, n'hi ha 565. El creixement de la població no es desenvolupa en paral·lel al creixement de la construcció perquè la major part de noves vivendes són segones residències. Però, a partir dels anys 80, el creixement de la població s'accelera quan les segones residències es converteixen en primeres.

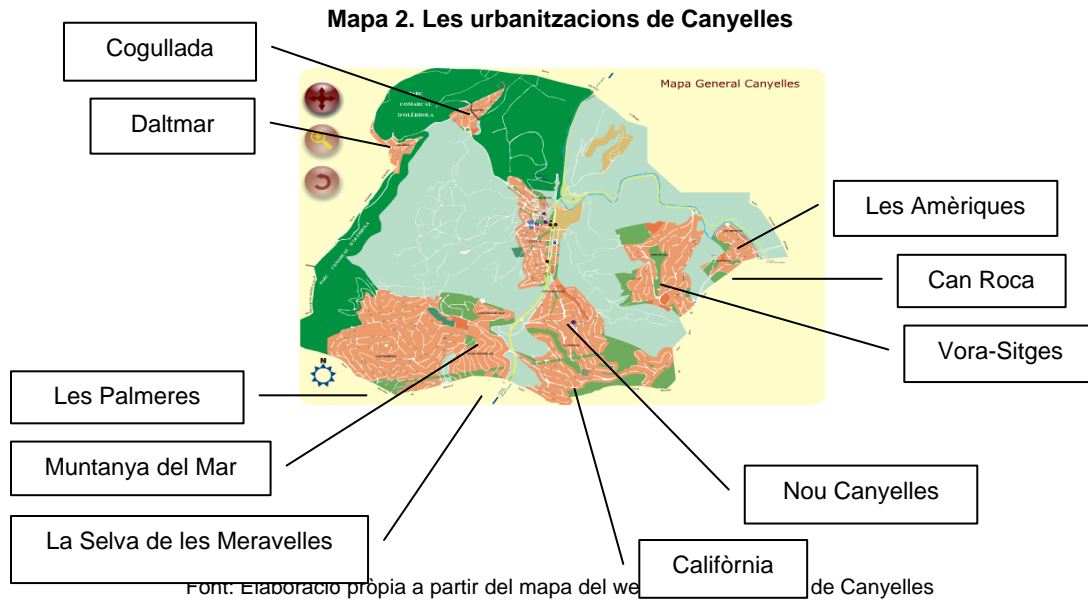
L'eixamplament del municipi a partir de la creació d'urbanitzacions, sovint allunyades del nucli del poble, formades per habitatge unifamiliar, conforma un municipi atomitzat amb espais públics de poca qualitat que no faciliten la trobada entre la població. En el cas de Canyelles, a l'atomització del municipi se suma l'arribada de població nouvinguda provinent de l'Àrea Metropolitana de Barcelona, dificultant molt més la comunicació i minvant la cohesió social.

Canyelles pateix una clivella territorial perquè la dificultat per desplaçar-se de certs col·lectius de població genera dificultats per accedir a certs serveis. La dispersió de la població juntament amb l'absència o poca freqüència del transport públic fa que alguns segments de població, especialment la tercera edat, els adolescents, els nens i les persones amb ingressos modestos que no poden disposar de vehicle privat tinguin dificultats per accedir als equipaments col·lectius. Tot i que hi ha una línia de d'autobús que passa per les urbanitzacions Canyelles (la línia d'autobús Vilafranca del Penedès – Vilanova i la Geltrú - Sant Pere de Ribes – Sitges), presenta un problema de freqüència que obliga a la població de les urbanitzacions a desplaçar-se en cotxe. Les urbanitzacions que tenen més dificultat per accedir al nucli del poble de Canyelles

---

<sup>2</sup> VIRELLA, Albert (1990). *Canyelles Mil·lenària*. Sant Sadurn d'Anoia: I.E.P. (Citat per Diputació de Barcelona (2005). *Inventari de Patrimoni Cultural i Natural de Canyelles (El Garraf)*.)

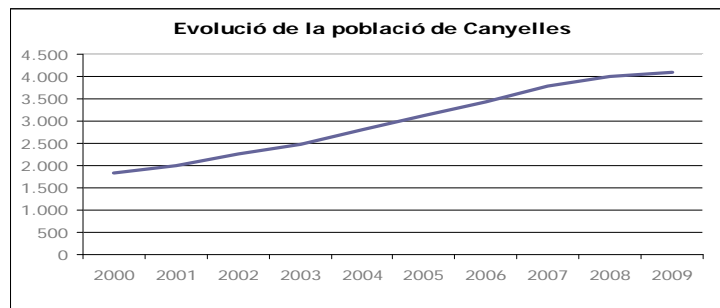
són Can Roca-Les Amèriques, Vora-Sitges, Cogullada i Daltmar perquè es troben més allunyades. Està previst que l'any 2017 s'acabi la línia orbital Vilanova-Manresa que tindrà parada a Canyelles, que permetrà una millor comunicació del municipi amb l'exterior, fomentant l'atracció de població i una major facilitat per desplaçar-se a municipis veïns.



### 1.1. Perfil sociodemogràfic

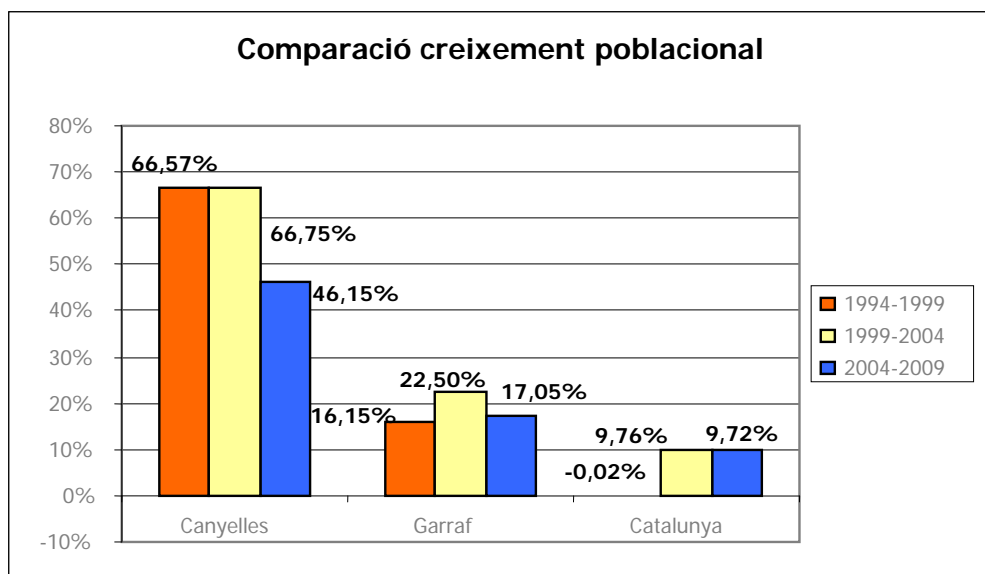
La població de Canyelles s'ha doblat en els darrers 10 anys, passant de 2.008 habitants el 2001 a 4.196 el 2010 (veure gràfic 1). Comparativament, amb Catalunya i el Garraf, el creixement poblacional de Canyelles en les darreres dècades ha estat molt superior en termes percentuals (veure gràfic 2). Les previsions de l'Ajuntament sobre l'ampliació de les urbanitzacions de Les Palmeres i Vora-Sitges el municipi assoliria els 10.000-15.000 habitants en els propers 20 anys.

Gràfic 1. Evolució de la població de Canyelles



Font: Elaboració del CERC a partir de dades de l'IDESCAT (Institut d'Estadística de Catalunya)

Gràfic 2.2. Comparació creixement poblacional



Font: Elaboració del CERC a partir de dades de l'IDESCAT (Institut d'Estadística de Catalunya)

Les darreres dades d'habitants de l'Ajuntament de l'any 2011 mostren que la població ha seguit augmentant des de l'any 2010. Demogràficament, el nucli més habitat és Califòrnia i Nou Canyelles amb un 34% de la població; seguit del nucli antic anomenat El Poble amb un 25%; Les Palmeres, La Selva de les Meravelles i Muntanya del Mar amb un 24%; Vora-Sitges, Can Roca i Les Amèriques agrupen el 13% de la població (veure taula 1).

Taula 1. Població de Canyelles per nuclis\*

NUCLIS	HABITANTS	%	HABITANTS	%
LES AMERIQUES	91	2,10%	564	13,00%
CAN ROCA	117	2,70%		
VORA SITGES	356	8,21%		
LA SELVA DE LES MERAVELLES	56	1,29%	1.032	23,79%
MUNTANYA DEL MAR	83	1,91%		
LES PALMERES	893	20,59%		
CALIFORNIA	1.340	30,89%	1.475	34,00%
NOU CANYELLES	135	3,11%		
LA COGULLADA	101	2,33%	101	2,33%
DALTMAR	69	1,59%	69	1,59%
RUSTICA	25	0,58%	25	0,58%
POBLE	1.072	24,71%	1.072	24,71%
<b>TOTAL</b>	<b>4.338</b>	<b>100,00%</b>	<b>4.338</b>	<b>100,00%</b>

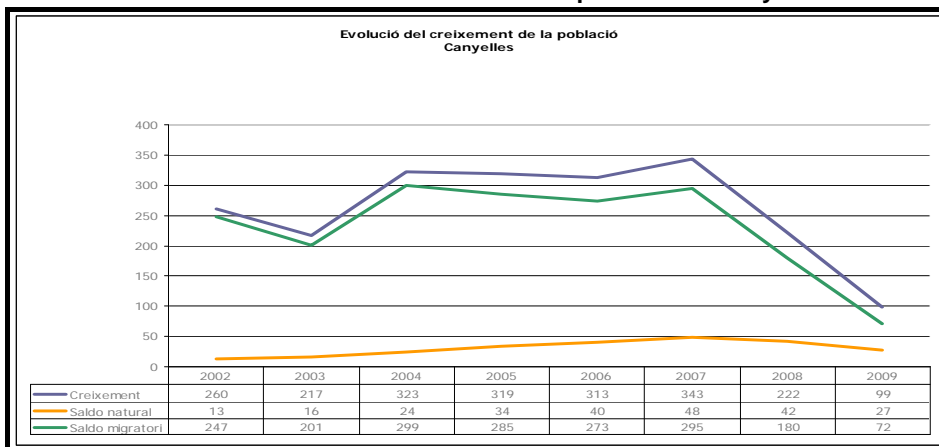
Font: Elaboració pròpia a partir de les dades de l'Ajuntament de Canyelles

\* Dades no oficials a 19/01/2011

Canyelles ha crescut sobretot per l'arribada de nouvinguts, generalment persones que han transformat la seva segona residència en primera. Aquest creixement s'ha desaccelerat en els darrers anys coincidint amb el període de crisi que estem vivint

(veure gràfic 3). No obstant, el fet que el municipi s'hagi multiplicat per set en trenta anys, de 1981 a 2011, passant de 565 a 4.338 habitants, i que el 75% de la població visqui en zones d'urbanització dispersa, no facilita que hi hagi una fàcil convivència entre la població de sempre i els nouvinguts així com un sentiment compartit de poble.

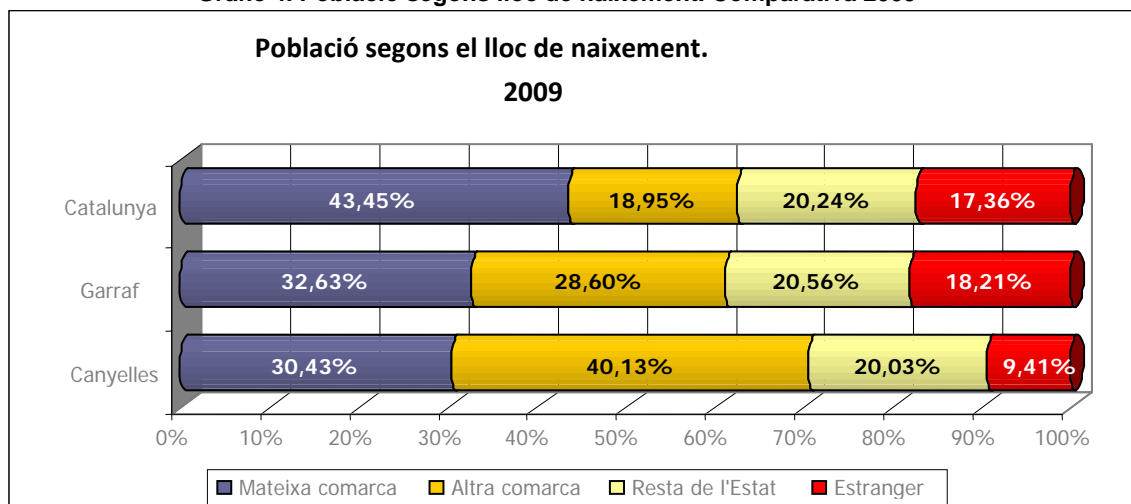
**Gràfic 3. Evolució del creixement de la població de Canyelles**



Font: Elaboració del CERC a partir de dades de l'IDESCAT (Institut d'Estadística de Catalunya)

Segons les dades de l'Institut d'Estadística de Catalunya de l'any 2009, el 70% de la població de Canyelles és nascuda fora de la comarca del Garraf. Canyelles té una proporció de població nascuda en un altre lloc de l'Estat similar a la de Catalunya i el Garraf, al voltant del 20% de la població. En canvi, té un 40% de població de persones nascudes en una altra comarca de Catalunya que correspon a la seva comarca de naixement, més que el Garraf on representen el 29% i Catalunya on són el 19% (veure gràfic 4).

**Gràfic 4. Població segons lloc de naixement. Comparativa 2009**

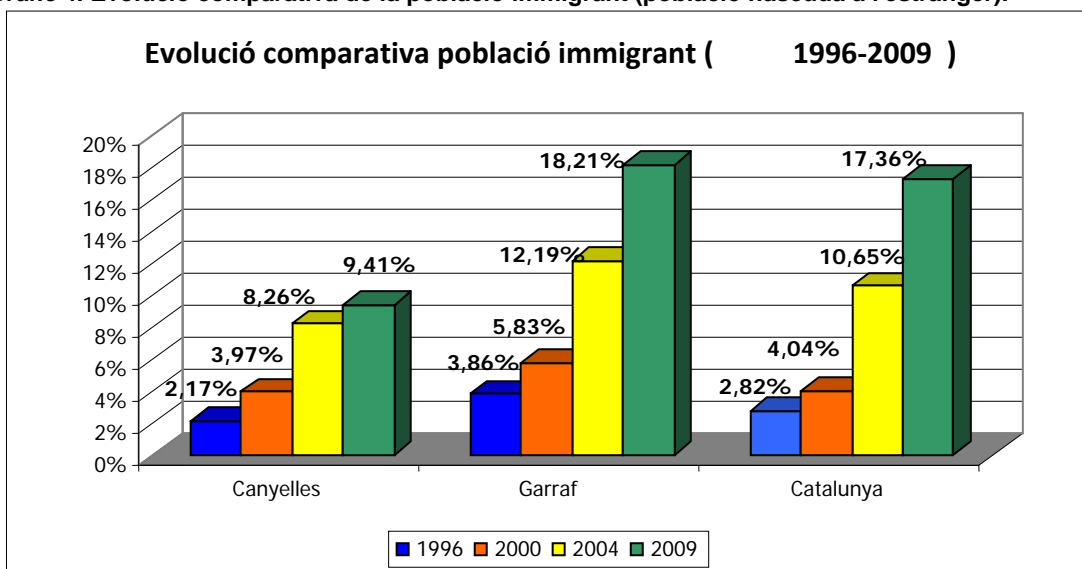


Font: Elaboració del CERC a partir de dades de l'IDESCAT (Institut d'Estadística de Catalunya)

NOTA: Per a Catalunya, les dades es refereixen a persones nascudes a la mateixa comarca en què resideixen (mateixa comarca) i persones nascudes en una comarca diferent a la de residència (altra comarca)

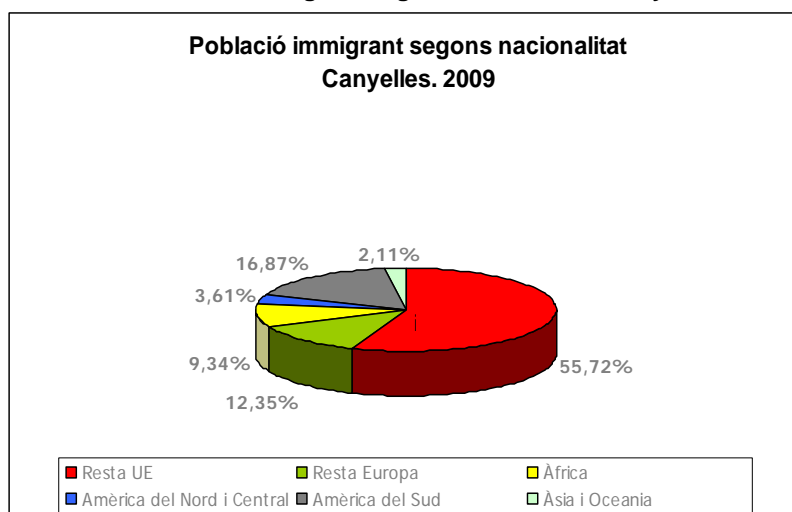
Les característiques de l'urbanisme dispers i el tipus de vivenda unifamiliar, fruit del creixement del municipi en urbanitzacions, així com la manca d'un transport públic freqüent fan que el cost de viure a Canyelles sigui elevat i per tant que hi hagi més dificultats per l'establiment de la població immigrant. La menor incidència de la immigració fa que no hi hagi la percepció que existeix una forta clivella social i cultural. A Canyelles hi ha un 9% de població immigrant, una proporció molt inferior a la del Garraf (18%) i de Catalunya (17%) (veure gràfic 4). De fet, la majoria de la població immigrant de Canyelles, concretament el 56%, prové de la Unió Europea, una població que sol tenir un nivell de renda molt més elevat que la població extra-comunitària (veure gràfic 5).

**Gràfic 4. Evolució comparativa de la població immigrant (població nascuda a l'estranger).**



Font: Elaboració del CERC a partir de dades de l'IDESCAT (Institut d'Estadística de Catalunya)

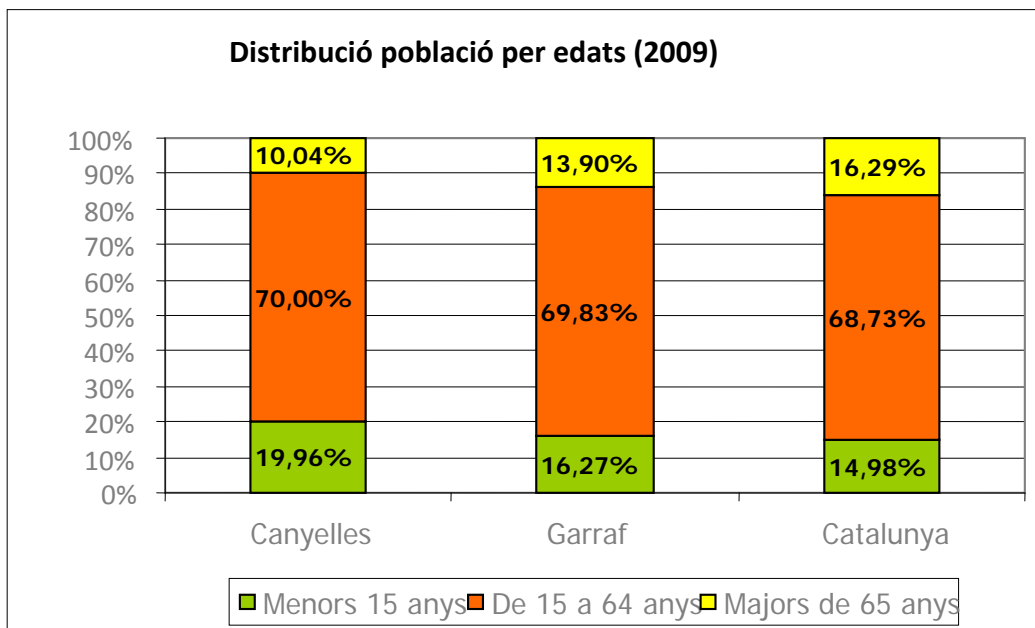
**Gràfic 5. Població immigrant segons nacionalitat. Canyelles 2009**



Font: Elaboració del CERC a partir de dades de l'IDESCAT (Institut d'Estadística de Catalunya)

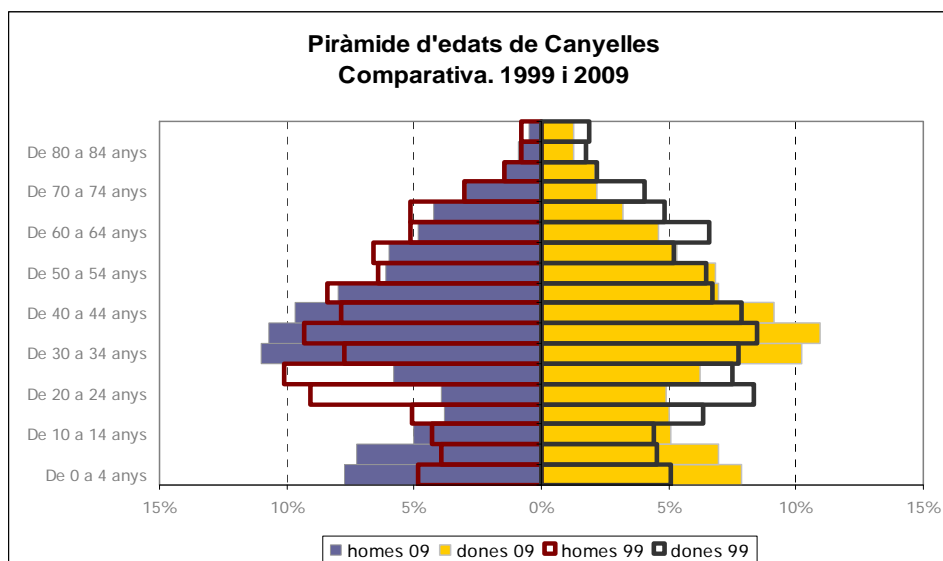
Segons les dades de l'any 2009, i comparativament amb Catalunya i el Garraf, Canyelles té una població més jove. Mentre a Canyelles el 20% de la població té menys de 15 anys, al Garraf és un 16% i a Catalunya un 15%. Pel que fa a la gent major de 65 anys, a Canyelles són el 10% de la població mentre al Garraf representen el 14% i el 16% a Catalunya (veure gràfic 5). De fet, la base de la piràmide d'edats s'ha eixamplat de 1999 a 2009 (veure gràfic 6). Mentre en algunes urbanitzacions el perfil de població és més jove, altres tenen una important incidència de gent gran. És important tenir en consideració aquesta gran proporció de població jove de cara a desenvolupar eixos específics de programació específics.

**Gràfic 2.4. Distribució de la població per edats. Comparativa (2009)**



Font: Elaboració del CERC a partir de dades de l'IDESCAT (Institut d'Estadística de Catalunya)

**Gràfic 6. Piràmide d'edats. Comparativa (1999-2009)**

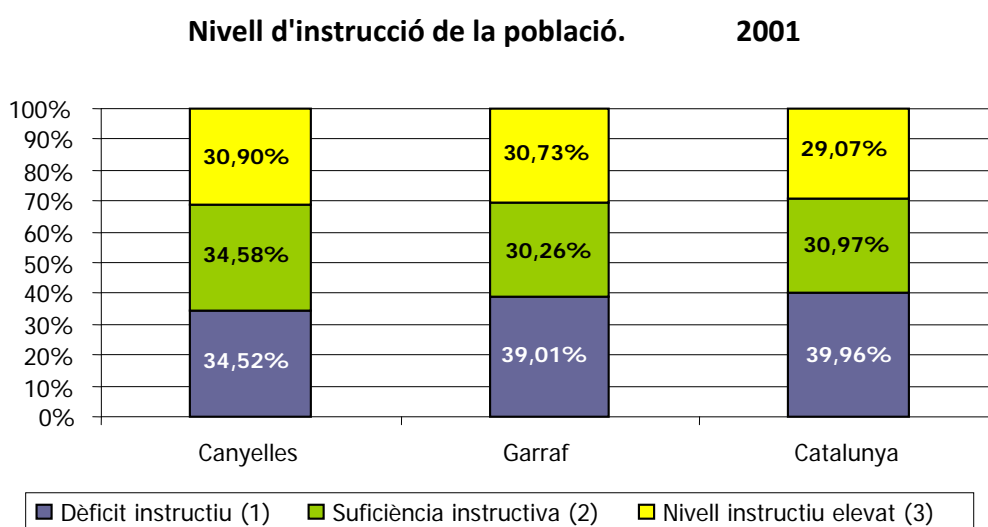


Font: Elaboració del CERC a partir de dades de l'IDESCAT (Institut d'Estadística de Catalunya)

## 1.2. Perfil socioeconòmic

De 1990 a 2001 el nivell instructiu de la població de Canyelles ha millorat. Pel que fa a la població amb nivell instructiu elevat la seva proporció a Canyelles s'equipara a la del Garraf i és 2 punts percentuals superior a la de Catalunya: d'un 31% davant d'un 29%. Pel que fa a la població amb dèficit instructiu, la seva proporció és cinc punts percentuals inferior a Canyelles que a Catalunya i al Garraf: d'un 35% davant d'un 40% i d'un 39% respectivament (veure gràfic 7). És important tenir en compte aquest aspecte, perquè una població amb un nivell educatiu més elevat sol ser més exigent pel que fa a programacions culturals.

Gràfic 7. Nivell d'instrucció de la població. Comparativa 2001



Font: Elaboració del CERC a partir de l'IDESCAT (Institut d'Estadística de Catalunya)

No es disposa de dades més actualitzades ja que es calculen segons el cens elaborat cada 10 anys.

Percentatges calculats sobre el total de població major de 10 anys

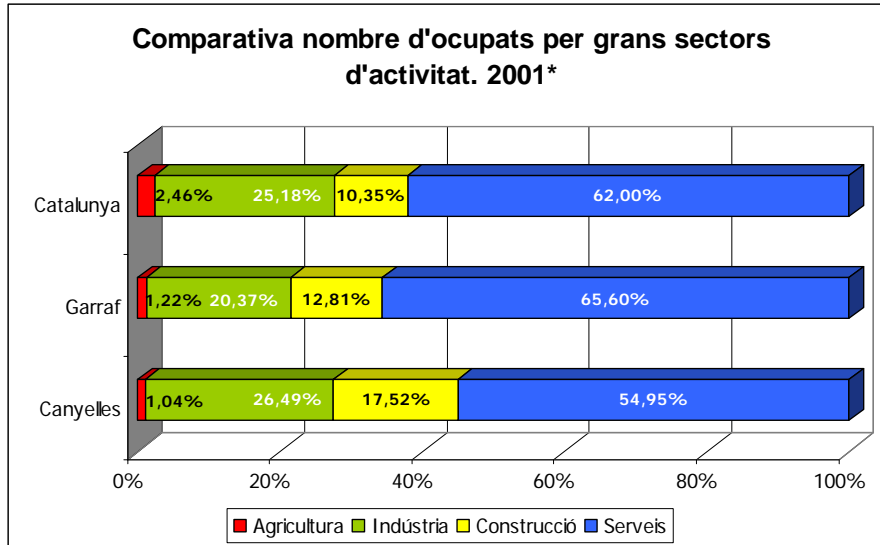
(1) Població amb dèficit instructiu: no ha assolit el nivell mínim d'escolarització obligatòria

(2) Població amb suficiència instructiva: ha assolit el nivell d'escolarització obligatòria

(3) Població amb nivell instructiu elevat: ha superat el nivell d'escolarització obligatòria

L'economia de Canyelles s'ha terciaritzat en els darrers anys, en detriment de l'agricultura i la indústria, però menys que Catalunya, perquè la construcció també ha crescut molt. L'any 2001, a Canyelles el 18% de la població estava ocupada en el sector de la construcció, 7 punts percentuals per sobre de Catalunya amb un 10%, i 5 punts per sobre del Garraf amb un 13% d'ocupats en aquest sector (veure gràfic 8). Segons les dades de l'Ajuntament de 2006, el 90% de les empreses ubicades a Canyelles eren del sector serveis o de la construcció (veure taula 2). L'empresa més important i coneguda del municipi és Pirotècnies Igual. Malgrat la importància del sector de la construcció, la taxa d'atur de l'any 2009 només és dos punts percentuals superior a la de la província de Barcelona (veure taula 3).

**Gràfic 8. Nombre d'ocupats per grans sectors d'activitat. Comparativa 2001**



Font: Elaboració del CERC a partir de dades de l'IDESCAT (Institut d'Estadística de Catalunya)  
No es disposa de dades més actualitzades ja que es calculen segons el cens elaborat cada 10 anys.

**Taula 2. Activitat econòmica (desembre 2006)**

SECTORS D'ACTIVITAT	EMPRESSES
Sector primari	2
Indústria	4
Construcció	20
Serveis	46
TOTAL	72

Font: elaboració pròpia a partir de les dades de l'Ajuntament

**Taula 3. Taxa atur**

Taxa d'atur	% homes		% Dones		TOTAL	
	2006	2009	2006	2009	2006	2009
Canyelles	6,08%	14,72%	11%	18,74%	8,12%	16,51%
Província de Barcelona	5,34%	13,98%	9,49%	15,12%	7,14%	14,49%

Font: Elaboració del CERC a partir de dades publicades per l'Àrea de Desenvolupament Econòmic, Diputació de Barcelona

Dades del mes de setembre



## **2. MODEL CULTURAL DEL MUNICIPI**

### **2.1. Els agents culturals**

Al municipi de Canyelles l'acció cultural és desenvolupada per l'Ajuntament i les entitats principalment. Tot i així, per part del sector privat, hi va haver una iniciativa l'any 2009 que va promoure la creació d'un taller de música que va durar un any, però a l'espera de l'aprovació de l'adequació del local a la normativa, va optar per continuar el projecte a Vilanova i la Geltrú. D'altra banda, hi ha particulars propietaris d'elements patrimonials de gran interès que cal tractar d'implicar en el desenvolupament cultural del municipi.

#### **2.1.1. L'Ajuntament**

L'activitat cultural de l'Ajuntament de Canyelles s'ha centrat en els darrers anys fonamentalment en la cultura popular i festiva, la programació infantil, així com en el suport a la participació ciutadana, per mitjà del suport econòmic i logístic a les entitats. L'objectiu de la Regidoria de Cultura davant les dificultats que presenta el territori ha estat fer de l'escola un eix principal d'actuació per tal de captar nous públics, crear identitat i fomentar la participació en la cultura dels nouvinguts. De fet, cultura i educació són dos eixos de les polítiques públiques que s'haurien de vincular més a través de projectes compartits.

Des de l'Ajuntament, les activitats de cultura i festes són gestionades per dues regidories, encara que ambdues regidories comparteixen la mateixa tècnica. Aquesta tècnica és la que s'encarrega de gestionar tots els programes i la Sala Multicultural. Concretament, la tècnica s'ocupa de la relació amb les entitats, de l'organització de la programació cultural (Setmana Cultural de Sant Jordi, programació d'arts escèniques amateur...) i festiva (actes del calendari festiu tradicional, dues Festes Majors, Pessebre Vivent i activitats nadalenques...), de promoure nous projectes, gestionar l'ús de la Sala Multicultural i vetllar per les activitats vinculades al Servei de Lectura Pública proveït pel Bibliobús Castellot.

Els recursos destinats a la cultura per l'Ajuntament de Canyelles són escassos, tant pel que fa a personal com de pressupost. Els recursos econòmics destinats a la cultura en els darrers anys s'han mogut en una forquilla a l'entorn del 3-4% del pressupost total de l'Ajuntament. Es tracta d'un pressupost baix, però s'ha de tenir en compte que el municipi de Canyelles té encara grans mancances que corresponen a competències obligatòries (clavegueram, asfaltat, etc.).

L'any 2009 el pressupost de cultura es redueix fins el 2%, malgrat que el pressupost general de l'Ajuntament augmenta (veure taula 4). Això es confirma, en termes comparatius, tant l'any 2007 com el 2008 el pressupost de cultura és dos punts

percentuals inferior que la mitjana dels municipis de menys de 5.000 habitants de la província de Barcelona (veure taula 5).

**Taula 4. Pressupost municipal de cultura sobre el total de l'ajuntament**

Canyelles	Pressupost cultura	Pressupost ajuntament	% cultura
2009	126.040,00 €	6.361.744,91 €	1,98%
2008	175.666,87 €	5.681.688,17 €	3,09%
2007	173.365,77 €	6.311.470,25 €	2,75%
2006	146.587,48 €	4.371.122,70 €	3,35%
2005	130.421,11 €	3.416.025,79 €	3,82%
2004	110.150,10 €	2.680.324,82 €	4,11%
2003	116.191,71 €	3.586.627,52 €	3,24%
2002	227.607,40 €	1.930.063,92 €	11,79%

Font: Elaboració del CERC de la Diputació de Barcelona a partir de dades del SIEM (Servei d'Informació Econòmica Municipal).

NOTA: El criteri seguit pel SIEM sobre Pressupost-cultura és només el que fa referència a la classificació funcional de Difusió i Promoció de cultura (Subfunció 451).

**Taula 5. Pressupostos municipals de cultura. Comparativa.**

	2007				
	Pressupost cultura (total)	Pressupost total	Pressupost cultura / pressupost total	Despesa en cultura per habitant	Total habitants
<b>Canyelles</b>	173.365,77 €	6.311.470,25 €	3%	45,83 €	3.783
<b>Total Pressupost municipis similars per trams de població (&lt;=5.000 hab.)</b>	18.002.304,26 €	339.951.894,14 €	5%	71,40 €	252.119
<b>Mitjana Pressupost (municipis &lt;=5.000 hab.)</b>	98.913,76 €	1.867.867,55 €			
	2008				
<b>Canyelles</b>	175.666,87 €	5.681.688,17 €	3%	43,86 €	4.005
<b>Total Pressupost municipis similars per trams de població (&lt;=5.000 hab.)</b>	17.562.827,50 €	353.785.373,73 €	5%	69,11 €	254.119
<b>Mitjana Pressupost (municipis &lt;=5.000 hab.)</b>	96.499,05 €	1.943.875,68 €			

Font: Elaboració del CERC a partir de dades del SIEM (Servei d' Informació Econòmica Municipal) de la Diputació de Barcelona

NOTA: El criteri seguit pel SIEM sobre pressupost-cultura és només el que fa referència a la classificació funcional de Difusió i Promoció de cultura (subfunció 451).

NOTA: La mitjana del pressupost s'aconsegueix dividint el total pressupostari amb el número de municipis <= 5.000 hab. (en aquest cas són 182)

Segons les dades del Servei d'Informació Econòmica Municipal de la Diputació de Barcelona, el 2007 es va assignar un 90% del pressupost de cultura al capítol II i un 10% pel capítol IV, mentre el 2008 un 86% del pressupost es destinava a capítol II i un 14% a capítol IV (veure taula 6). No és massa comú que als municipis petits gran part

del pressupost de cultura es destini a programació en detriment de les subvencions a entitats, la raó pot trobar-se en el fet que el teixit pròpiament cultural és poc nombrós. Cal destacar que en els darrers dos anys no es comptabilitzen inversions en equipaments culturals.

**Taula 6. Pressuposts municipals de cultura per capítols**

Pressupost cultura	Capítol 1	Capítol 2	Capítol 4	Capítol 6	Total Cultura
<b>CANYELLES</b>	- €	155.835,22 €	17.530,55 €	- €	173.365,77 €
%	0	89,89%	10,11%	0	
<b>CANYELLES</b>	- €	151.812,83 €	23.854,04 €	- €	175.666,87 €
%	0	86,42%	13,58%	0	

Font: Elaboració del CERC a partir de dades del SIEM (Servei d' Informació Econòmica Municipal) de la Diputació de Barcelona

### 2.1.2. El teixit social

El teixit social de Canyelles és semblant al dels municipis de la província de Barcelona i superior al del Garraf pel que fa a entitats per cada 1.000 habitants. En canvi, pel que fa a entitats culturals és semblant al Garraf i molt superior a la província de Barcelona (veure taula 7).

**Taula 7. Nombre d'entitats. Comparativa.**

2010	Entitats	Entitats culturals	% Entitats culturals	Entitats per cada 1.000 hab.	Entitats culturals per cada 1.000 hab.
<b>Canyelles</b>	30	12	38%	7,31	2,92
<b>Garraf</b>	908	403	44%	6,35	2,82
<b>Província Barcelona</b>	39.208	5.298	14%	7,14	0,97

Font: Elaboració del CERC a partir de dades publicades pel Departament de Justícia, Generalitat de Catalunya

\* Dades actualitzades a febrer de 2010

Les entitats culturals de Canyelles són principalment entitats vinculades a cultura popular i festiva, ja siguin entitats de cultura popular o associacions de veïns, si es consideren com a tals (veure taula 8). Canyelles havia estat un poble amb una tradició cantaire, també havia tingut un grup de teatre amateur, però la manca de relleu d'algunes entitats va fer que desapareguessin: el teatre ja fa temps, la Coral i els Gegants recentment. En els darrers dos anys, s'ha volgut impulsar la implicació de la població nouvinguda al poble per mitjà de la creació d'entitats des de l'Associació de Pares i Mares d'Alumnes Llacunalba del CEIP Sant Nicolau. Així s'han creat els Bastoners i els Dracs. De fet, i segurament gràcies a la presència de l'empresa internacional Pirotècnia Igual, les entitats més dinàmiques del municipi són les entitats vinculades al foc: els Diables, que ja tenen deu anys, i els Dracs, que en tenen dos, ambdues compten amb colles infantils.

Taula 8. Llistat entitats

TIPUS	NOM
ASSOCIACIONS DE VEÏNS	Associació de Veïns Can Roca
	Associació de Veïns Urbanització Les Amèriques
	Associació de propietaris de la Selva de les Meravelles
	Associació propietaris urbanització Les Palmeres (Comissió de Festes Les Palmeres)
	Entitat Urbanística de conservació zona residencial Califòrnia
	Associació de Propietaris zona residencial Vora Sitges
	Associació de veïns del Pla de Canyelles
ASSOCIACIONS DE CULTURA POPULAR	KE-FEM
	Associació de Diables de Canyelles (Canyafocs)
	Dracs de Canyelles Aigua i Foc
	Ball de Bastons
	Agrupació de Balls Populars de Canyelles
ASSOCIACIONS RECREATIVES	Club Petanca Califòrnia
	Club Petanca Les Palmeres
ALTRES ASSOCIACIONS	Ampa Llacunalba
	Institut d'Estudis Penedesencs
	Grup Natura de Canyelles

Font: Elaboració pròpia a partir de les dades de l'Ajuntament de Canyelles

### 2.1.3. Les relacions amb les entitats

Les relacions de les entitats amb l'Ajuntament es canalitzen a través de les subvencions i un organisme participatiu, *Els Estalots*. Les subvencions atorgades per la Regidoria de Cultura es regeixen per les bases generals de subvenció que inclouen les subvencions de les àrees de cultura, ensenyament, promoció econòmica, esport, joventut, solidaritat, cooperació i foment de la pau.

Els criteris d'atorgament de les subvencions per les activitats culturals són els següents:

- *“Tindran prioritat els actes populars i gratuïts, els que fomentin la participació i comunicació entres les persones de Canyelles i que, pel seu caràcter, siguin de difícil finançament.*
- *Es valoraran especialment aquells actes i/o activitats que fomentin la difusió de la cultura catalana en tots els seus àmbits d'expressió i manifestació, l'intercanvi cultural i contribueixin a enriquir la programació cultural del municipi.*
- *Es valoraran positivament aquells actes i/o activitats que comptin amb la participació de persones provinents d'altres cultures i que fomentin l'expressió, manifestació i intercanvi d'aquestes amb la cultura catalana.”*

Des de la Regidoria de Festes s'atorguen subvencions al llarg de l'any en funció de l'organització de les festes, però no es regeixen per bases. Caldria homologar

l'atorgament de subvencions per activitats festives amb les bases reguladores de l'Ajuntament per els altres tipus d'activitats, incloses les culturals.

Pel que fa a la participació, l'any 2008 es va crear una figura participativa per organitzar les dues Festes Majors del municipi, **Els Estalots**. Es va decidir aquest nom ja que estalot significa “*Pal bifurcat en un dels seus extrems i serveix per sostenir branques*”, una denominació que s'adiu a la voluntat de treballar conjuntament tècnics municipals, entitats culturals, empreses, col·laboradors, etc. Amb aquest nou estament es pretenia representar la societat civil en l'organització de les festes majors de Santa Magdalena i la de Sant Nicolau. Aquest organisme es regeix per un reglament que estableix que els membres són representants de les entitats i es renoven anualment, la seva funció és consultiva. En els darrers anys, s'ha inclòs un membre jove del municipi en representació de l'àrea de cultura i esports. L'objectiu d'aquest organisme és de “*vetllar i garantir la conservació de les tradicions populars de les festes majors en combinació amb les idees innovadores*”.

L'Ajuntament s'havia plantejat la possibilitat de crear un **una assemblea o plataforma** amb els propietaris de patrimoni divers (eines del camp, el castell de Canyelles, ...) per tal de promoure la seva participació en les iniciatives vinculades amb el patrimoni, però aquesta iniciativa no s'ha realitzat.

## 2.2. Les dinàmiques culturals

**El principal punt fort de l'activitat cultural de Canyelles és el calendari festiu** La cultura popular i tradicional té una presència molt important en el calendari d'activitats culturals del municipi. En efecte, hi ha la Festa Major, la Festa Major petita i les festes majors a les urbanitzacions, i altres activitats que fan que hi hagi activitats de cultura popular i festiva al llarg de tot l'any (veure taula 9). Les activitats que tenen més ressò, de cara a l'exterior, són les activitats vinculades amb el Nadal: el Pessebre Vivent i la Fira de Santa Llúcia. El pessebre vivent recupera una tradició que tenia lloc pels voltants del castell i que la gent gran i els adults del poble havien viscut de petits i joves. Compta amb un grup de 100-200 figurants del poble. La representació del Pessebre Vivent es fa al Castell de Canyelles i la Fira de Santa Llúcia té lloc pel nucli antic del poble. La singularitat del marc on es realitzen aquests dos actes fa que siguin un element d'atracció per a la població de fora del municipi.

Taula 9. Calendari festiu

Festes	Data i contingut
<b>Carnaval</b>	Dissabte anterior a les festes de carnaval. Desfilada de carrosses.
<b>Xatonada Popular</b>	Segon diumenge de març
<b>Setmana Cultural</b>	Dissabte més proper a Sant Jordi
<b>Caminada a Montserrat</b>	Primer cap de setmana de maig. Tradició que es manté des de fa 30 anys.
<b>Revetlla de Sant</b>	23 de juny. Festa organitzada pels Dracs de Canyelles al nucli i per l'associació

<b>Joan</b>	KE-FEM a Can Dori (local social de la urbanització Califòrnia).
<b>Festa Major</b>	Cap de setmana més proper al 22 de juliol. Es celebra en honor a Santa Magdalena.
<b>Festes a les urbanitzacions</b>	Durant el mes d'agost es celebren als diferents nuclis urbans del municipi les seves respectives festes Majors
<b>Festa Major Petita</b>	Dies propers al 10 de setembre. Es celebra en honor a Sant Nicolau, copatró de Canyelles.
<b>Diada de la Gent Gran</b>	Primer diumenge d'octubre
<b>La Castanyada</b>	31 d'octubre. Túnel del Terror organitzat per l'entitat KE-FEM.
<b>Fira de Santa Llúcia</b>	Primer diumenge de desembre. Fira nadalenca impulsada per la Regidoria de Promoció Econòmica al nucli antic de Canyelles, hi participen les entitats del poble. Hi ha activitats paral·leles: caga tió, exposició d'objectes antics, etc.
<b>Pessebre vivent</b>	Dissabte i diumenge anteriors a Nadal. Es fa al Castell.

Font: elaboració pròpia a partir de les dades de l'Ajuntament de Canyelles

El calendari festiu es complementa amb activitats culturals que tenen lloc durant les festes de Nadal i sobretot a partir de la primavera. El principal moment fort és la **Setmana Cultural**, que l'Ajuntament organitza pels volts de Sant Jordi, durant la qual es programen activitats adreçades principalment al públic infantil i familiar: Hores del Conte, presentacions de llibres, representacions de teatre, mostra d'entitats culturals i tallers. D'altra banda, durant els mesos d'estiu, l'Ajuntament programa el cicle **Nits a la Fresca**: cinema, música...

Com s'ha assenyalat anteriorment, **Canyelles havia estat un punt d'atracció pictòrica** als anys 20 del segle XX gràcies al pintor Joaquim Mir, que atret pels paisatges, hi venia a pintar sovint amb els seus alumnes. Més endavant, als anys 60, deixebles seus, com Ramon Sanvicens, també hi van portar els seus alumnes per pintar els paisatges del poble. Tot i això, les arts visuals i plàstiques tenen actualment una presència molt limitada al municipi.

Des dels anys 80, per la Festa Major s'organitza el Concurs de Pintura Ràpida, un concurs amb una llarga trajectòria, que en els darrers anys, també es fa pels nens. Però no hi ha un espai d'exposició permanent, encara que s'està estudiant la possibilitat de destinar el vestíbul d'entrada de la Sala Multicultural com a sala d'exposicions, però primer cal solucionar altres aspectes com l'horari regular d'obertura i la vigilància.

**Pel que fa al teatre i la música, Canyelles, tot i ser un municipi molt petit, està fent l'esforç per proveir com a mínim una representació professional regular a l'any pel públic adult** (veure taula 10). Pel que fa a teatre amateur, la Regidoria de Cultura proveeix una programació regular. Com s'ha assenyalat, per la Setmana Cultural es solen programar algunes representacions amateurs i/o professionals i, a l'estiu, es programen concerts de música dins el cicle Nits a la Fresca. De fet, la gent interessada en el teatre i la música se sol desplaçar a Barcelona o a Vilanova i la Geltrú.

**Taula 10. Circuit Oficina de Difusió Artística**

	Funcions		Assistents	
	2008	2009	2008	2009
<b>Canyelles</b>	1,00	1,00	0*	96
Mitjana municipis <=5.000 habitants	3,44	3,27	494	451
Mitjana total municipis que han participat al Circuit	14,44	14,29	3.163	2.902
	Funcions/1000 hab		Assistents/ 1000 hab	
	2008	2009	2008	2009
<b>Canyelles</b>	0,25	0,24	0*	23
Mitjana municipis <=5.000 habitants	1,55	1,48	221	212
Mitjana total municipis que han participat al Circuit	0,51	0,50	109	101

Font: Elaboració del CERC a partir de dades facilitades per l'Oficina de Difusió Artística de la Diputació de Barcelona (2007-2008 / 2008-2009)

\* Pels espectacles de circ i de teatre de carrer no es poden comptabilitzar els espectadors

L'ajuntament també programa representacions d'arts escèniques i música adreçades al públic escolar a través del programa *Anem al teatre*, organitzat per les àrees de Cultura i Educació de la Diputació de Barcelona i els ajuntaments. Es tracta d'un programa que té la voluntat de sensibilitzar els nens en la cultura, introduint-los en nous llenguatges, i crear hàbits de consum cultural. El programa ofereix, en horari escolar, espectacles de teatre, dansa, concerts de música i circ per als alumnes d'educació infantil i primària en el cas de Canyelles. Quasi el total de la població escolar ha gaudit del programa en els darrers anys, en la temporada 2007/2008, 237 alumnes de Canyelles van assistir a alguna representació en el marc del programa *Anem al teatre*, el que representa el 87% dels alumnes. La temporada 2008/2009, hi van participar 360 alumnes que representen el 98% de la població escolar (veure taula 11).

**Taula 11. Dades del programa Anem al Teatre**

	2007/2008		2008/2009	
Municipis participants de la Prov. de Bcn	239	76%	241	77%
Municipis adherits (de la comarca)*	6	100%	6	100%

\* El percentatge dels municipis adherits al protocol del programa està calculat en base al total de municipis d'aquesta comarca que tenen escola. Casos particulars: (consultar dossier)

**El Servei de Lectura Pública** està garantit pel Bibliobús Castellot, que té una parada quinzenal a Canyelles. Es tracta d'una biblioteca mòbil amb uns 4.000 documents que es van renovant constantment per donar un millor servei als usuaris. Permet la consulta del catàleg col·lectiu de la Xarxa de Biblioteques Municipals, el préstec de documents, i promou activitats de foment de la lectura. El dia de servei al municipi de Canyelles, és els dimecres de 16h a 19h. Des de la Regidoria de Cultura, s'ha impulsat un club de lectura i es fomenten puntualment altres activitats de foment de la cultura. Actualment, aquest servei de bibliobús s'ha quedat limitat per la dimensió del municipi. Es fan uns 100-120 préstecs al mes, segons les dades del 2010 una xifra que augmenta durant els mesos de juliol i setembre.

Segons els Estàndards de Biblioteca Pública de Catalunya, es recomana als municipis d'entre 3.000 i 5.000 habitants que tinguin una biblioteca filial. La Llei 4/1993, de 18 de març, del sistema bibliotecari de Catalunya preveu l'existència d'una biblioteca filial en els municipis de menys de 5.000 habitants. El Mapa de Lectura Pública de Catalunya (Acord GOV7131/2008, de 15 de juliol) les concreta per als municipis d'entre 3.000 i 5.000 habitants i aquells de 2.700 o més amb una clara projecció de creixement. És per això que es fa necessària la construcció d'una biblioteca a Canyelles, a més segons estudis de l'Ajuntament, la població del municipi creixerà fins als 5.000 habitants en els propers 10 anys.

**Pel que fa al patrimoni, el municipi disposa de moltes potencialitats poc explotades.** En el cas de Canyelles, els elements patrimonials que cal protegir estan recollits a l'*Inventari de Patrimoni Cultural i Natural de Canyelles (El Garraf)*, document impulsat per l'Oficina de Patrimoni Cultural de la Diputació de Barcelona. El 51% dels elements inventariats són de propietat pública, i l'estat de conservació del patrimoni local és bo en un 42% dels elements i regular en un 18% més. Tan sols el 13% està en mal estat. En general, la conservació és millor dins el nucli urbà i deficient en els elements dispersos. A part de protegir el patrimoni moble, immoble i natural per mitjà de la normativa i de restauracions, l'Ajuntament també s'ocupa de conservar el patrimoni documental per mitjà de l'Arxiu municipal i el patrimoni immaterial promovent la seva recerca i recuperació.

Els principals punts potencials del patrimoni són els següents:

- Es consideren especialment interessants els conjunts d'arquitectura tradicional, del nucli antic del poble; el Castell, catalogat com a BCIN (Bé Cultural d'Interès Nacional), i també masos com Cal Simó, Can Ferrer de Llacunalba o el Pinar, que evidencien la intensa relació de Canyelles amb la producció vinícola. Entre els elements hi ha barraques de vinya, forns de calç, pous i una creu de terme, la Creu de l'Atri. Els jaciments arqueològics coneguts són escassos i estan en mal estat de conservació. N'hi ha un de prehistòric i tres d'època ibèrica.
- Hi ha cinc col·leccions privades interessants amb materials etnogràfics basats en la viticultura, entre les quals la de Vicente Collado és la més espectacular.

- El terme inclou extensos espais de gran interès natural, especialment els inclosos al Parc Natural d'Olèrdola. Es considera que el paisatge cultural generat pel conreu de la vinya forma part també del patrimoni local.

Pel que fa a la difusió, des de l'Àrea de Patrimoni del Consell Comarcal del Garraf s'han impulsat rutes pel patrimoni immoble i pel patrimoni natural de Canyelles.

Un dels grans problemes de la cultura és la **dificultat de fer arribar la informació cultural a tota la població**, sobretot tenint en consideració l'estructura territorial dispersa. D'una banda, la informació de les activitats culturals s'envia via correu electrònic a les persones interessades i es transmet a través de les entitats. D'altra banda, la població pot trobar en llocs estratègics del municipi la revista mensual municipal *Info Canyelles*, que conté l'agenda municipal. També hi ha cartellera repartida per tot el poble, gestionada per la Regidoria de Comunicació. A la web també es penja la informació, però es tracta d'un web poc actualitzat i amb un baix nivell d'usabilitat. El fet que la informació cultural no arribi a tots els punts del municipi dificulta que la població de les urbanitzacions participi en les activitats que es realitzen al nucli.

## 2.3. Els equipaments culturals

### 2.3.1. Mapa dels equipaments culturals

La majoria dels equipaments estan ubicats al voltant del pati del Casal, excepte els locals socials de les urbanitzacions. La dotació actual d'equipaments culturals consisteix en (veure mapa 3):

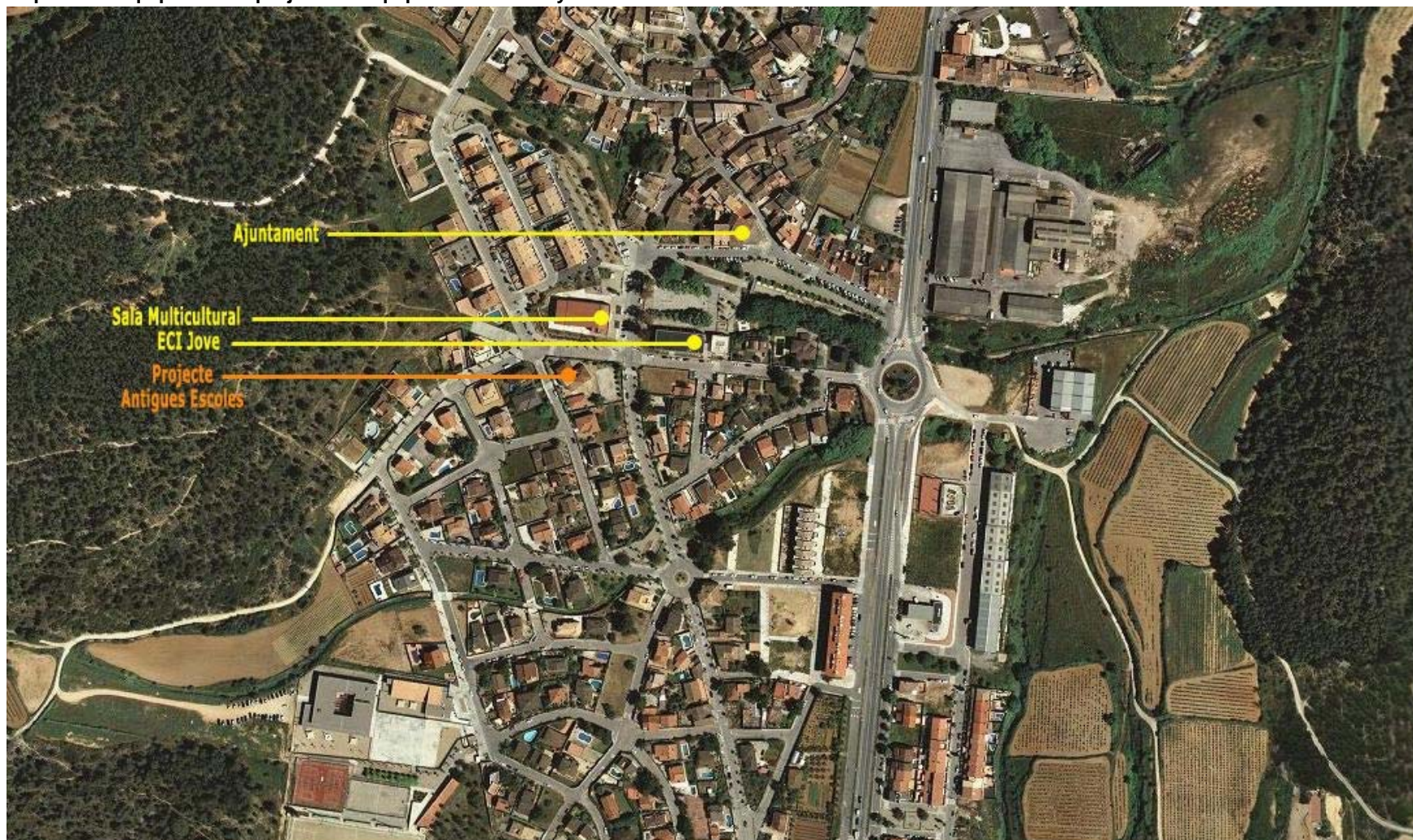
- **Arxiu municipal:** es troba als baixos de l'Ajuntament
- **Centres Culturals Polivalents:** diferents espais del municipi compleixen la funció de centre cultural
  - *Sala Multicultural:* equipament que disposa d'una sala polivalent, sala d'exposicions i aules, que té funcions principalment culturals.
  - *Espai Cívic Jove (ECI Jove):* antic espai de joventut actualment íntegrament destinat a espai de la gent gran.

A més a més, les urbanitzacions més importants disposen de locals socials per donar suport infraestructural perquè els veïns hi puguin realitzar activitats:

- **Can Dori:** local social de la urbanització Califòrnia
- **Local social** de Les Palmeres
- **Local social** de Can Roca-Les Amèriques

Acaba de posar-se en funcionament a la planta baixa de l'antiga escola, recentment restaurada, el centre sociocultural amb una forta orientació de joventut.

Mapa 3. Els equipaments i projectes d'equipaments de Canyelles



Font: elaboració pròpia.

### 2.3.2. Equipaments culturals

#### ARXIU MUNICIPAL DE CANYELLES

L'Arxiu municipal, situat als baixos de l'Ajuntament de Canyelles, forma part des de l'any 2005 de la Xarxa d'Arxius Municipals, coordinada per la Diputació de Barcelona. L'Arxiu està adherit al seu Programa de Manteniment, que ofereix un arxiver itinerant que duu a terme l'organització continuada de l'arxiu, fa propostes de difusió... en col·laboració amb la persona de suport de l'Ajuntament que n'és l'interlocutora. L'arxiu municipal fou organitzat per la Diputació de Barcelona el 1995. El 2008/2009 es redactà des de l'Oficina de Patrimoni Cultural un informe sobre el condicionament dels espais de l'arxiu municipal. L'arxiu disposa d'un espai nou d'acord amb l'informe de 2009 esmentat, però encara no està correctament equipat: manquen prestatgeries al dipòsit i cal organitzar un espai de treball amb un punt informàtic. D'altra banda, no realitza activitats de difusió.

#### ECI JOVE



Façana



Vestíbul



Aula

L'Espai Cívic Jove es troba a l'espai del Casal, un equipament públic que va ser reformat als anys 80 del segle XX, i que reuneix diferents funcions. Es troba al nucli del poble de Canyelles, disposa d'una plaça al davant, anomenada, pista del Casal, que és l'espai central del municipi on es fan els concerts de festa major i la majoria d'activitats al carrer.

El Casal reuneix diferents equipaments: un bar en concessió, un espai al pis de dalt que fa les funcions de poliesportiu i l'ECI Jove. Aquest és un equipament gestionat per la Regidoria de Joventut, que actualment comparteix funcions amb la Regidoria de Gent Gran. Hi ha la voluntat de traslladar l'ECI Jove a un nou espai, les antigues escoles, que s'està reformant, per tal de destinar l'actual equipament exclusivament a les activitats de la gent gran. Com que no hi ha institut a Canyelles, l'equipament juga un rol important per atraure la joventut. Les seves funcions són: assessorar als joves des de les àrees de serveis personals (ocupació, estudis, lleure i oci, temes d'interès per al col·lectiu, etc.), programar activitats pels i amb els joves, oferir un punt de trobada i reunions del col·lectiu, punt de noves tecnologies de la informació.

**Espais:**

- Aula TIC
- Aula d'estudi
- Despatx de reunions
- Aula taller
- Vestíbul amb projector
- Oficina dels tècnics de joventut
- Magatzem

**Horaris:** matí Dilluns-Divendres de 10h-14h / tarda Dimecres-Dissabte de 17h-21h

**Activitats:**

- Als matins, es realitzen tallers per la gent gran (manualitats, memòria, iniciació a internet...), xerrades...
- A les tardes, els joves ocupen els ordinadors amb accés a internet i també es fan tallers per ells (skate...).
- Els tallers de moviment es fan al gimnàs de la planta superior.

**Personal:** tècnic de Joventut

**SALA MULTICULTURAL**

Façana



Sala de teatre



Sala tallers gran

L'equipament està situat al nucli del poble, davant del pati del Casal, l'espai central del municipi. Es tracta d'un equipament que havia de ser una piscina i es va reconvertir en sala polivalent adaptada a usos principalment culturals. Això ha fet que no estigui totalment adaptat a les necessitats d'una sala polivalent: no té una sonoritat adequada, manquen butaques que es puguin numerar.... La Regidoria de Cultura gestiona l'equipament i vol donar-li un perfil cultural a partir de les noves aules taller que s'han habilitat. Com a equipament cultural principal i central del municipi, s'hauria d'estudiar com oferir una programació estable de tallers i xerrades, com així com dotar-se del personal necessari per dinamitzar l'espai.

**Espais:**

- Vestíbul: es vol convertir en sala d'exposicions
- Magatzem de cultura
- Espai de tabals (instruments de percussió): magatzem dels Dracs, Diables i Batucanyes
- Sala taller gran: s'ha insonoritzat i es vol posar pantalla per fer xerrades
- Sala petita: s'hi vol posar piques per fer tallers
- Sala polivalent: té una gran caixa escènica, aforament per a 280 persones, vestuari

**Horaris:** en funció de les activitats

**Activitats:**

- Regidoria de Festes: Cap d'Any, Carnaval...
- Entitats: Castanyada (Túnel del Terror organitzat per l'entitat KE-FEM), festes de les entitats, etc.
- Teatre amateur: 3 representacions any (2 durant la Setmana Cultural, 1 per la festa major petita)
- Activitat de foment de la lectura del Bibliobús
- Actes de l'escola (representacions de final de curs...)
- Lloguer: escoles de dansa de Vilanova, escola de cinema final de curs, etc.

**Personal:** l'equipament està gestionat per la tècnica de cultura, un conserge s'ocupa d'obrir i tancar l'espai, però cap dels dos no té el seu lloc de treball a l'equipament.

**Valoració:**

- L'espai té mala sonoritat
- No hi ha protocol d'ús de la sala, només s'ha establert un lloguer pel seu ús extern
- No hi ha conserge, vigilància, ni il·luminació que són requeriments necessaris per ubicar una sala d'exposicions al vestíbul
- No es poden numerar els seients perquè es tracta de cadires
- El terra de l'escenari és de fusta, no hi ha linòleum per fer representacions de dansa
- La infraestructura tècnica de la caixa escènica és insuficient i limitada (nombre de focus insuficients, manca de motorització de la pinta...)
- Falta mobiliari per les aules
- A la sala taller petita només s'hi pot accedir passant per la sala taller gran

**2.3.3. Locals socials**

Els locals socials municipals són espais de titularitat municipal, adscrits a Alcaldia, destinats a l'ús dels veïns de les urbanitzacions. Estan destinats a l'ús públic, amb la finalitat de prestar serveis als veïns per impulsar la realització d'activitats desenvolupament social, cultural esportiu, de lleure i de l'associacionisme. Tot i que són espais molt polivalents, atesa la configuració dispersa del municipi i la dificultat de

desplaçament al nucli del poble, haurien de tenir clares funcions culturals per tal de facilitar l'accés a la cultura de tota la població del municipi.

### LOCAL SOCIAL DE CALIFÒRNIA (CAN DORI)



Façana



Pis de dalt



Parc de Can Dori

Aquest espai dóna servei a les urbanitzacions de Califòrnia i nou Canyelles, que representen el 34% de la població. El Local Social de Can Dori és un equipament molt nou, gestionat per l'Alcaldia i se'n cedeix l'ús a les entitats del barri: Associació de Veïns Califòrnia i l'associació KE-FEM. Es tracta d'un espai gran amb possibilitats que actualment no està obert regularment.

#### Espais:

- Planta baixa: té una sala polivalent i magatzems
- Primera planta: despatxos (destinats a serveis municipals o vinculats amb aquests), bar que encara no té ús com a tal

**Serveis i activitats:** activitats festives (Festa Major, Sant Joan, Carnaval...).

### LOCAL SOCIAL LES PALMERES



Façana



Interior



Parc infantil

L'espai de Les Palmeres pot donar servei a les urbanitzacions de Les Palmeres, Muntanya del Mar i La Selva de les Meravelles. La població de la urbanització és més jove que a la mitja del municipi i representa el 24% de la població de Canyelles. El Local Social de Les Palmeres, recentment inaugurat, està gestionat per l'Alcaldia, encara no s'ha fet el concurs per atorgar la seva gestió, per tant no està obert regularment.

**Espais:**

- Interior: despatx, sala bar
- Exterior: pista de bàsquet, parc infantil, petanca...

**LOCAL SOCIAL CAN ROCA-LES AMÈRIQUES**

Façana



Interior



Plaça

L'equipament dóna servei a les urbanitzacions Can Roca-Les Amèriques i Vora-Sitges. Es tracta del local social més antic, perquè la població d'aquestes urbanitzacions és la que té més dificultats per accedir al nucli del poble. Aquestes urbanitzacions són les que es troben a una major distància i tenen la població amb una mitjana d'edat més gran. Està gestionat per l'Alcaldia i se'n cedeix l'ús a la Junta de compensació de la urbanització. Recentment s'ha creat una entitat pel Carnaval a Vora-Sitges.

**Espai**

- Sala bar, WC
- Exterior: pista de bàsquet, petanca...

**Serveis i activitats:** principalment té un ús de bar.

### 2.3.4. Altres espais

#### EL CASTELL



Façana



Interior



Exterior

El Castell de Canyelles és un immoble de propietat privada. Documentalment està datat al segle XVI, però es creu que originalment devia ser una torre de defensa. L'espai s'utilitza per la representació del Pessebre Vivent, una activitat que s'ha recuperat recentment i que implica aproximadament uns 200 voluntaris. Es tracta d'un espai molt singular que aporta atractiu a la representació. El marc pintoresc atrau població de tota la comarca. Cal que s'apliqui el règim de visites previst per la llei.

### 2.3.5. Projectes d'equipaments

#### NOVA BIBLIOTECA

Les biblioteques són equipaments culturals centrals, espai de trobada de poblacions diverses que tenen com a principal funció transformar la informació en coneixement i fer que aquest sigui accessible. D'altra banda, en el cas de municipis petits, aglutinen bona part de l'activitat cultural: formació d'adults, difusió artística... per aquest motiu han de ser equipaments prioritaris.

El 2007 es va elaborar des de la Gerència de Serveis de Biblioteques de la Diputació de Barcelona el programa funcional per a una nova biblioteca, no obstant el projecte està aturat perquè no s'ha trobat una ubicació adequada ni hi ha recursos disponibles per fer la inversió. L'espai on havia d'anar és l'actual gimnàs que s'havia de traslladar a un poliesportiu de nova creació, però com que aquest projecte no s'ha realitzat, tampoc s'ha pogut plantejar la creació de la biblioteca.

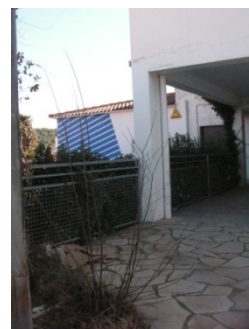
## NOU HOTEL D'ENTITATS



Estat actual façana



Pati



Exterior

L'Ajuntament té previst que les antigues escoles acullin els serveis de l'actual ECI Jove actual i que faci funcions d'hotel d'entitats. Hauria de ser un punt de trobada de les entitats així com de les activitats, culturals, juvenils i de festes. Hi ha la voluntat que l'espai tingui: magatzems per entitats i despatxos compartits.

### 2.3.6. Estàndards d'equipaments aplicables

El Pla d'Equipaments Culturals de Catalunya 2010-2020 (PECCat)<sup>3</sup> va establir uns estàndards per als equipaments culturals, per tal de facilitar la valoració dels dèficits d'equipaments culturals arreu del territori català. Aquests estàndards són orientatius i requereixen la seva valoració en cada cas concret.

Canyelles té vora 4.000 habitants, per tant els estàndards que li corresponen són els dels municipis entre 3.000 i 5.000 habitants. Per aquest tram de població, el PECCat recomana als municipis dotar-se dels següents equipaments culturals: *“Aquests municipis es defineixen amb un esquema mínim format per dues unitats, la biblioteca, com a espai preferent d'informació, i el centre cultural, com a espai cultural i comunitari. Ambdues instal·lacions poden compartir un mateix espai i formar un complex cultural”*.

- **1 Centre cultural polivalent elemental (CAP cultural)**
- **1 Biblioteca filial**

Actualment, Canyelles no acaba de tenir resolt completament cap dels dos equipaments. Disposa d'una sala polivalent, utilitzada principalment per a representacions teatrals i actes festius, i s'han habilitat espais recentment com a aules-taller, que tenen limitacions. A més a més, l'espai no té personal assignat. El paper de la Sala Multicultural s'hauria de veure reforçat amb els locals socials creats a les urbanitzacions i el nou ECI Jove (veure estàndards a la taula 10 i al gràfic 9 de l'Annex).

<sup>3</sup> Generalitat de Catalunya. (2010). *Pla d'Equipaments Culturals de Catalunya 2010-2020*. Veure:

[http://www20.gencat.cat/docs/CulturaDepartament/SGEC/Documents/Arxiu/Pec\\_26%2001%2011.pdf](http://www20.gencat.cat/docs/CulturaDepartament/SGEC/Documents/Arxiu/Pec_26%2001%2011.pdf) (darrera consulta 13/03/2011)

Pel que fa al servei de lectura pública, actualment està garantit pel bibliobús Castellot, que hi té parada quinzenal, tanmateix es veu la necessitat de crear un equipament estable que reuneixi les característiques establertes pel Mapa de Lectura Pública de Catalunya<sup>4</sup>.

L'any 2007, la Diputació de Barcelona elabora el programa funcional de la biblioteca municipal de Canyelles, que estableix que el nou equipament ha de comptar amb una superfície total aproximada de 750 m<sup>2</sup> de programa, estructurats segons les següents zones: zona d'acollida i promoció, zona general, zona infantil, zona de treball intern i zones logístiques i de circulació. El projecte pretén convertir l'espai en un centre d'informació que garanteixi la democratització de la cultura i el saber, i alhora reuneixi funcions de formació permanent i autoaprenentatge, de promoció de la lectura, de trobada i d'oci (veure dades detallades del programa funcional a la taula 11 i al gràfic 10 de l'Annex).

## 2.4. Conclusions del Diagnòstic

Canyelles és un municipi que ha tingut un creixement molt important de població en les darreres dècades del segle XX i la primera del segle XXI, que ha configurat un municipi d'estructura complexa, format pel nucli antic i diferents zones residencials aïllades. El creixement bruscat i dispers del municipi ha creat una clivella entre la població de tota la vida i els nous, propiciant la desaparició de festes i entitats tradicionals. Aquesta situació s'ha anat revertint en els darrers anys amb l'estimulació per part de l'Ajuntament de la recuperació d'actes tradicionals i entitats noves per a reemplaçar les entitats que havien impulsat tradicionalment la cultura. En aquest context, l'Ajuntament ha fet un esforç per introduir una programació cultural, la manca de recursos econòmics i d'infraestructures culturals, així com les dificultats a nivell de comunicacions dins el mateix municipi a causa de la seva configuració dispersa, no han permès consolidar una programació cultural estable.

- Un territori complex amb pocs espais de trobada  
Canyelles és un municipi format per un nucli urbà i diverses zones d'urbanització aïllades, el que suposa una estructura complexa, que té dificultats de comunicació per manca d'un transport públic freqüent. A més a més, el fet que tres quarts parts de la població del municipi visqui en una urbanització no facilita que hi hagi espais públics de trobada i relació entre la població. En els darrers anys però, s'han construït locals socials en algunes urbanitzacions que hauran de pal·liar aquesta mancança.
- Una població amb molt potencial  
El creixement del municipi ha tingut lloc en les darreres dècades per l'arribada de nous provinents de l'Àrea Metropolitana de Barcelona, principalment parelles joves. Canyelles té, en termes generals, una població molt jove, que

---

<sup>4</sup> Es pot consultar el Mapa de Lectura Pública de Catalunya al següent enllaç: <http://www20.gencat.cat/docs/Biblioteques/Tematic/Documents/Arxiu/mapa.pdf> (darrera consulta 26/05/2011).

(darrera

ha millorat els seus nivells de formació, amb un baix índex de població immigrant de perfil majoritàriament comunitari. L'estructura de la població és un element essencial a tenir en consideració per configurar propostes d'actuació adequades a les característiques d'aquesta.

- **Uns agents culturals amb capacitats**  
L'Ajuntament té encara moltes mancances i un teixit econòmic feble que fa que tingui pocs recursos per destinar a la cultura. Tot i així, s'han fet esforços per millorar la situació de la política cultural amb la recuperació i introducció de noves programacions culturals i festives. Pel que fa al teixit associatiu està renaixent en els darrers anys. Cal destacar que figures participatives com Els Estalots, que s'encarrega d'organitzar les Festes Majors, fomenten el treball en equip dels agents culturals, reforçant d'aquesta manera les seves activitats .
- **Un calendari festiu molt ampli**  
El calendari festiu és molt ampli i avarca quasi tot l'any. Està marcat pel Carnaval, la Festa Major i les festes a les urbanitzacions a l'estiu. Les festes de Nadal són un referent per la població local i forània, perquè, als esdeveniments com el Pessebre Vivent, s'hi volcà tota la població i l'escenari carismàtic de Castell es converteix en un atractiu de gran abast.
- **Una programació cultural poc regular**  
Pel que fa a la programació de difusió artística i formació (representacions d'arts escèniques i música, xerrades, tallers, etc.), el moment fort és la Setmana Cultural per Sant Jordi i en menor mesura la Festa Major petita a la tardor que té un perfil més cultural. El municipi també té una programació teatral amateur puntual.
- **Un patrimoni a investigar, protegir, conservar i difondre**  
Canyelles disposa d'un patrimoni immoble molt important, que presenta deficiències de conservació, en alguns casos, i està poc estudiat. D'altra banda, pel que fa a la natura, es troba dins el Parc Natural de l'Olèrdola, un escenari magnífic que ofereix moltes possibilitats de difusió per activitats esportives i de lleure. Existeixen algunes iniciatives de difusió del patrimoni però s'haurien de potenciar.
- **Una dotació d'equipaments mínima**  
Canyelles només té un equipament cultural pròpiament dit, la Sala Multicultural, però no està prou explotat ni presenta les millors condicions. No obstant, Canyelles disposa d'equipaments socioculturals per arreu del seu territori que poden desenvolupar programes de proximitat, que permetin acostar la cultura tota la població.



### 3. PROPOSTES

Pel que fa a la cultura, Canyelles es troba davant de tres grans reptes: la debilitat dels agents culturals, la manca d'arrelament de la població i les dificultats per afavorir l'accés a la cultura a tota la ciutadania. Aquest reptes els ha d'afrontar tenint en consideració les característiques del municipi i de la seva població. En aquest sentit, és essencial tenir en consideració la dimensió territorial de l'acció cultural per tal que tota la ciutadania pugui tenir accés a uns serveis mínims culturals. D'altra banda, és important pensar en la població infantil i juvenil, potencial públic de la cultura i nexa d'unió amb els nouvinguts, com a prioritària de l'acció cultural. També cal apostar per programacions estables que permetin donar resposta a les inquietuds d'una població formada i exigent.

La limitació de recursos destinats a la cultura a Canyelles, amb les dificultats afegides d'una configuració urbanística intricada, es troba agreujada per un context actual marcat per la crisi. Per aquest motiu les propostes d'aquest document estan orientades a marcar línies de treball prioritàries i recomanacions per tal d'establir una oferta cultural estable i dotar el municipi de les infraestructures culturals bàsiques a mitjà i llarg termini.

Les propostes s'estructuren segons tres eixos i un eix transversal que posa especial èmfasi en els equipaments:



### 3.1. Els agents, motor de la cultura

---

Els agents culturals: l'Ajuntament i les entitats, són els impulsors de la cultura a Canyelles, però ambdós presenten debilitats. En el cas de l'Ajuntament, sobretot degut a l'actual context de crisi, és convenient fer un esforç per racionalitzar els recursos per tal de fer més eficient i eficaç la gestió dels serveis culturals, així com potenciar la comunicació. En el cas de les entitats, es proposa impulsar la creació de noves entitats i potenciar el rol de les existents en la cultura del municipi. D'altra banda, s'hauria de potenciar la participació de la societat civil en la política cultural per tal de generar sinèrgies i projectes compartits.

#### Recomanacions

##### ELS AGENTS

**Racionalitzar la fragmentació dels serveis de cultura i festes** en diferents regidories, ja sigui per mitjà del plantejament d'objectius conjunts o bé la creació d'una sola regidoria de la qual depenguin l'acció cultural i les festes.

**Impulsar la comunicació dels esdeveniments culturals**, potenciant l'ús de les noves tecnologies. En aquest sentit, es proposa crear un espai web, vinculat a la pàgina principal de l'Ajuntament, de fàcil ús per tal que les entitats culturals i l'Ajuntament hi puguin penjar la informació sobre les activitats que programen. Seria interessant plantejar també la possibilitat de participar en les xarxes socials. D'altra banda, s'haurien de facilitar els tràmits per utilitzar els espais de cartellera que existeixen al municipi.

**Potenciar les activitats de foment del teixit associatiu** entre els col·lectius més desvinculats de la cultura. Aquesta és una política que s'ha desenvolupat amb èxit des de l'Ajuntament amb l'AMPA de l'escola, creant noves entitats, que s'hauria d'ampliar als joves, els nouvinguts i a la població de les urbanitzacions. A partir d'aquí es podrien impulsar noves activitats.

**Introduir la fórmula dels convenis amb les entitats** per fomentar els projectes a llarg termini. Tant la Regidoria de Cultura com la de Festes atorguen subvencions a les entitats per realitzar els seus projectes. Es proposa mantenir les bases de subvencions i ampliar-les a les activitats festives, així com potenciar l'establiment de convenis amb les entitats perquè permeten clarificar els objectius i els compromisos de les entitats. Aquest aspecte és especialment important pel que fa a la gestió dels locals socials, s'haurien d'establir convenis amb les entitats de veïns de les urbanitzacions per tal d'afavorir projectes no només festius sinó també culturals.

## LA PARTICIPACIÓ

**Fomentar la participació i la col·laboració en la cultura** per mitjà de la potenciació de la figura dels Estalots com a espai de participació, relació i coneixement. En aquest sentit, es proposa ampliar les seves funcions, passant a encarregar-se de gestionar totes les festes que es fan al municipi, també les de les urbanitzacions, per tal d'establir programacions que puguin tenir lloc als diferents nuclis del municipi. D'altra banda, seria interessant implicar també persones no vinculades a les entitats que tinguin interès en les festes i la cultura. Per últim, aquest organisme podria convertir-se en un veritable espai de reflexió que fomenti la innovació en les festes.

**Donar un nou impuls a la creació d'una assemblea o plataforma amb els agents privats del municipi**, propietaris de patrimoni divers (eines del camp, el castell de Canyelles, ....) per tal de promoure la seva participació en les estratègies i accions vinculades amb la divulgació del patrimoni (visites, xerrades, etc.).

## 3.2. Cohesió social i identitat

A Canyelles hi ha una important clivella territorial, que és un dels elements que dificulten l'arrelament dels nouvinguts, per aquest motiu es proposa treballar la cultura com a generadora de símbols, per mitjà de projectes compartits que impliquin gent de diferents edats i de diferents urbanitzacions, per tal de crear referents que puguin ser compartits per la ciutadania i fomentar el sentiment de pertinença de la població. Es proposa, d'acord amb les línies establertes pel *Mapa de Patrimoni*, d'una banda protegir i conservar el patrimoni immoble, natural i cultural del municipi, i de l'altra, impulsar iniciatives de recerca i difusió, que ajudin a explicar la història del municipi adreçades a la població local, però també, de cara a l'exterior, com element d'atracció de visitants. A part de potenciar els referents d'identitat per mitjà del patrimoni, cal impulsar esdeveniments i actes culturals, generadors d'espais de relació entre la ciutadania per tal que es generin lligams i nous elements identitaris. En aquest sentit, es proposa potenciar les festes i la programació infantil i familiar com a espais de trobada de la població.

### Recomanacions

#### PATRIMONI

**Protegir pel planejament urbanístic els elements d'arquitectura tradicional i establir mecanismes de control del patrimoni arqueològic.** Pel que fa al nucli urbà, es recomana desenvolupar unes normes que assegurin l'harmonia del conjunt, i senyalitzar-hi els elements més destacats. També es demana un esforç en la conservació de les barraques de vinya i de les carrerades. Per al patrimoni natural, es reclama una major atenció a la conservació dels fons de rieres i torrents.

**Incentivar la recerca sobre tots els àmbits del patrimoni,** i especialment sobre els jaciments arqueològics i paleontològics i sobre la cultura immaterial. En aquest sentit, es podria impulsar algun projecte des de l'escola en col·laboració amb la gent gran del municipi per recollir la memòria dels avis.

**Treballar conjuntament amb el Parc Natural d'Olèrdola i d'altres organismes supramunicipals per difondre el patrimoni natural,** es recorda que cal tenir el patrimoni en bones condicions per a ensenyar-lo i es proposa fomentar el turisme rural i l'infantil i juvenil. Es recomana potenciar la difusió dels recorreguts existents i dels materials de difusió, així com dissenyar itineraris variats que es puguin realitzar a peu, en bicicleta o a cavall. També s'hauria de valorar la possibilitat d'emprar el castell com a marc d'activitats culturals, i de fer-lo visitable, malgrat que és de propietat privada, tot aprofitant els instruments que facilita la llei.

**Estudiar les possibilitats d'aprofitar, a llarg termini, el patrimoni** sobre el conreu de la vinya a partir de la col·lecció Vicente Collado, i de la tradició industrial pirotècnica local.

## **PROGRAMACIÓ CULTURAL**

**Potenciar la Festa Major en honor a Santa Magdalena com a festa de tot el municipi**, on es fomentin les tradicions tot impulsant innovacions que afavoreixin la participació de joves i nouvinguts. En aquest sentit, seria interessant implicar les entitats de les urbanitzacions i potenciar les singularitats de la festa com el recuperat ball de la Patusca.

**Potenciar la programació infantil i familiar de qualitat** per afavorir els espais de trobada i la participació dels nouvinguts en les activitats culturals. En els darrers anys, s'ha potenciat molt aquesta programació per afavorir l'apropament dels nouvinguts amb fills a l'activitat cultural. Aquest programa s'hauria d'ampliar elaborant una programació conjunta que tingui lloc tant al nucli com a les urbanitzacions.

### 3.3. Accés i foment de la participació en la cultura

En els darrers anys s'han introduït programacions i activitats culturals puntuals que sovint no han tingut continuïtat. La configuració del municipi tampoc ha facilitat l'accés als serveis culturals de la població de les urbanitzacions. En aquest sentit, en l'àmbit artístic, s'hauria de potenciar tant una oferta formativa com propostes de difusió, i també introduir iniciatives de creació amateur.

#### Recomanacions

**Potenciar la formació artística.** Actualment, hi ha un acord inicial amb l'escola de música de Sant Pere de Ribes que s'hauria d'impulsar per tal que les famílies de Canyelles gaudeixin de millors condicions econòmiques. D'altra banda, es proposa introduir una programació estable de tallers a Canyelles sobre diferents disciplines artístiques (pintura, dibuix, fotografia, teatre, dansa, circ...), adreçada a diferents grups d'edat, i que es pugui realitzar en els diferents espais de Canyelles en funció de les condicions d'aquests. Plantejar la possibilitat d'implicar ciutadania de Canyelles que pugui impartir els tallers.

**Ampliar l'oferta de difusió artística.** Es proposa introduir una programació de conferències sobre coneixement contemporani i temes pràctics, que es pugui desenvolupar a l'aula gran de la Sala Multicultural, estudiar la possibilitat que hi hagi ciutadans de Canyelles que puguin realitzar les xerrades. Plantejar la possibilitat d'establir una col·laboració amb el Festival Trapezi de Vilanova per tal de fer alguna representació de circ a Canyelles durant el Festival aprofitant l'estada dels artistes.

**Introduir un programa de foment de la lectura.** L'àmbit de la lectura, és un àmbit prioritari que actualment presenta moltes limitacions per manca d'espai bibliotecari. S'hauria de potenciar el club de lectura existent, així com establir una programació regular d'activitats vinculades amb la lectura com a mínim un cop al trimestre i fer-la extensiva als locals socials.

**Elaborar una programació específica de difusió artística pels locals socials,** que proposi com a mínim una activitat cultural al trimestre (xerrada, taller, representació, concert...), es pot fer itinerar la mateixa activitat per les diferents urbanitzacions. El Centre d'Estudis i Recursos Culturals de la Diputació de Barcelona posa a disposició dels municipis el Banc d'Activitats de Cultura i Recursos Culturals, que compta amb activitats culturals no professionals i activitats formatives, que tenen un suport econòmic de la Diputació de Barcelona. Seria interessant aprofitar aquests recursos per elaborar una programació conjunta que inclogui activitats a la Sala Multicultural i als locals socials i fomenti la circulació entre els diferents nuclis de població.

**Reforçar el caire cultural de la Festa Major petita.** Actualment, la festa major petita ja té una major incidència d'activitats culturals que la Festa Major, es podria convertir en una segona Setmana Cultural més orientada als adults.

**Potenciar la creació amateur.** Recentment s'ha impulsat un grup de teatre amateur conjuntament amb el grup amateur de Cubelles i l'AMPA de Canyelles, que s'ha d'impulsar. D'altra banda, es podria crear una associació de pintors i una coral amb nens petits per potenciar la recuperació del patrimoni immaterial.

### 3.4. Potenciar el rol cultural dels equipaments

Per poder desenvolupar les línies de treball plantejades en els anteriors eixos seria desitjable condicionar els espais existents. És important que els equipaments permetin el desenvolupament d'una política cultural de proximitat, és a dir que facilitin l'accés a la cultura de la població i que cerquin la implicació activa de la ciutadania no només com a receptora. Els equipaments han de treballar en base a programacions conjuntes i ser prou polivalents per permetre usos variats i rendabilitzar així els espais.

#### Recomanacions

##### ESPAIS CULTURALS POLIVALENTS

**L'actual Sala Multicultural ha de convertir-se en el referent de l'activitat cultural de Canyelles.** En aquest sentit, cal que hi hagi una programació regular estable dinamitzada per la tècnica de cultura. D'altra banda, necessita petites millores per garantir un millor servei a la ciutadania. Es recomana redactar un reglament per tal d'establir unes normes d'ús que siguin aplicables a totes les entitats i usuaris externs. Pel que fa a les millores tècniques, cal estudiar la solució més adient per condicionar la sala polivalent per tal que no ressoni, i també buscar alternatives com posar un sistema de seients semi-fixes per seguir donant polivalència a la sala. D'altra banda, si es vol impulsar la sala d'exposicions i l'ús de les aules del primer pis de forma regular es necessari que hi hagi personal que garanteixi l'obertura a mitja jornada de l'espai. Cal tenir en consideració que la configuració de les dues aules no permet l'ús simultani d'ambdues i que això limita molt les possibles programacions, caldrà doncs estudiar la manera de solucionar-ho perquè comporta greus problemes en el seu ús.

**El nou ECI Jove té diferents espais que es destinaran a l'activitat jove i a hotel d'entitats.** L'espai comptarà amb:

- **Casal de joves:** espai destinat exclusivament a les activitats dels joves amb els seus propis tècnics. Es recomana donar un paper important a les noves tecnologies, així com impulsar programes que sensibilitzin els joves en l'art i la cultura.
- **Hotel d'entitats:** espai amb magatzems, sales multiusos amb armaris, compartimentables o no, sense equipament específic, que permetin diferents configuracions en funció del seu ús (reunions, ponències, activitats formatives o associatives) i que no requereixi un equipament fix. Es recomana instal·lar un sistema informàtic que permeti configurar targetes que obrin diferents espais en funció dels usuaris i registrar els moviments de l'espai.

Cal pensar en la possibilitat d'ubicar-hi altres serveis que no es poden donar en les millors condicions a la Sala Multicultural, en la mesura en que es pugui tenir personal per dinamitzar aquests espais:

- **Aules-taller:** espais destinats a la formació específica en l'àmbit artístic, tècnic, artesanal, etc. que s'han de configurar i dotar amb equipament fix per al desenvolupament de les activitats específiques.
- **Espai de trobada i relació:** espai de distensió, d'espera que pot estar integrat en altres espais (vestíbul, distribuïdors, etc.) i pot acollir exposicions.

**Els locals socials de les urbanitzacions** poden realitzar diverses activitats de caràcter cultural i social. En la mesura de les possibilitats de l'immoble poden acollir, a part de la sala polivalent, aules-taller, espai expositiu. Es recomana que la programació es treballi entre les entitats que gestionin l'equipament i la tècnica de cultura.

## **BIBLIOTECA**

**Impulsar el projecte de crear una biblioteca filial.** Cal valorar si l'espai previst, el gimnàs del Casal és el més adient. Atès que el tema del centre cultural polivalent no està ben resolt. Seria convenient plantejar la possibilitat de reunir en un mateix complex La Biblioteca i el Centre Cultural (veure estàndards del centre cultural elemental a la taula 11 i al gràfic 9 de l'annex).

**Caldria establir un programa de suport a la biblioteca de l'escola** per millorar les condicions l'equipament i facilitar el seu ús per part de la població escolar.

## **ARXIU**

**L'arxiu disposa d'un espai nou** d'acord amb un informe de l'Oficina de Patrimoni Cultural de la Diputació de Barcelona de l'any 2009, tot i així encara no està correctament equipat. L'arxiu està adherit al Programa de Manteniment de la Xarxa d'Arxius Municipals de la Diputació de Barcelona. El programa inclou un arxiver itinerant, fa recomanacions de quin hauria de ser l'espai adequat tant de mides com per conservar els documents en bon estat a llarg termini, etc. D'altra banda, la documentació conservada a l'arxiu pot permetre l'elaboració de nous materials que permetin la difusió del patrimoni mitjançant tríptics, publicacions, exposicions...

### 3.5. La dimensió territorial de les propostes culturals

L'estructura del municipi i la distribució de la població requereix que els serveis, equipaments, programes i accions s'implementin tenint en consideració la seva dimensió territorial en base a tres eixos:

- **Centralització:** actuacions que es desenvolupen al nucli de Canyelles i estan al servei de tot el municipi. S'ubiquen al nucli per la tradició, perquè és l'espai central de comerç i trobada del municipi.
- **Desconcentració:** actuacions que es desenvolupen a qualsevol dels altres nuclis i estan al servei de tot el municipi. La intervenció és rotativa, un cop a cada nucli, i busca molt particularment l'accessibilitat per part de tota la ciutadania.
- **Descentralització:** actuacions que es desenvolupen per igual en dos o tres nuclis. Estan obertes a tota la població.

En el següent quadre, es resumeixen les actuacions culturals actuals i previstes en funció de la seva dimensió territorial:

	CENTRALITZACIÓ	DESCONCENTRACIÓ	DESCENTRALITZACIÓ
<b>FESTES</b>	Festa Major Pessebre Vivent i Santa Llúcia Carnaval Reis	Festa Major petita Carnaval Reis	Festes majors de les urbanitzacions Sant Joan
<b>POGRAMACIÓ</b>	Programació d'arts escèniques i música Programació infantil i familiar Setmana Cultural	Foment de la lectura Tallers de formació Xerrades	Tallers de formació Programació infantil i familiar
<b>EQUIPAMENTS</b>	Sala Multicultural ECI Jove Casal de la gent gran Biblioteca		Can Dori Local social Les Palmeres Local social Can Roca-Les Amèriques

## Annex

### Estàndards del Centre Cultural Polivalent

El PECCAT<sup>5</sup> defineix **Centre cultural polivalent elemental** com que “es planteja amb l'orientació de centre d'atenció primària de necessitats culturals i té una vocació de centre polivalent amb dotacions mínimes però suficients per acollir les activitats culturals que es generen en un context de baixa densitat demogràfica, i que no disposa de la massa crítica suficient per acollir equipaments especialitzats, més enllà de la biblioteca pública. El PECCat planteja aquests equipaments, però, amb un criteri imprescindible d'activitat continuada i dotació mínima de personal, amb la fórmula de gestió que s'estimi més convenient en cada cas.”

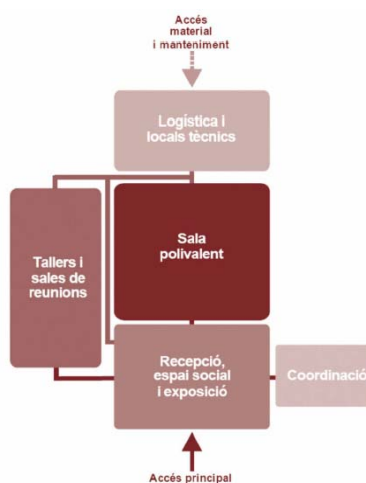
Si comparem la dotació actual de Canyelles amb els estàndards generals establerts pel PECCat, Canyelles assoliria els estàndards amb la Sala Multicultural, l'ECI Jove i els locals socials de les urbanitzacions. No obstant, cal incidir en la programació d'aquests espais per a que esdevinguin veritablement espais culturals.

Taula 10. Quadre resum dels estàndards de centre cultural elemental

Grups funcionals i espais	Superfície útil total
<b>Tipologia elemental</b>	<b>650</b>
Recepció, espai social, exposició	151
Sala polivalent	252
Coordinació	18
Tallers i sales de reunions i entitats	150
Logística i locals tècnics	79
<b>Superfície construïda estimativa</b>	<b>880</b>

Font: Pla d'Equipaments Culturals de Catalunya 2010-2020

Gràfic 9. Organització funcional dels centres culturals polivalents



Font: Pla d'Equipaments Culturals de Catalunya 2010-2020

<sup>5</sup> Generalitat de Catalunya. (2010). *Pla d'Equipaments Culturals de Catalunya 2010-2020*. Es pot consultar a: [http://www20.gencat.cat/docs/CulturaDepartament/SGEC/Documents/Arxiu/Pec\\_26%2001%2011.pdf](http://www20.gencat.cat/docs/CulturaDepartament/SGEC/Documents/Arxiu/Pec_26%2001%2011.pdf) (darrera consulta 13/03/2011)

## Projecte de nova biblioteca

Segons el programa funcional de la nova biblioteca municipal de Canyelles “L’edifici de la Biblioteca ha d’ésser un espai atractiu, acollidor i flexible, que respongui a les necessitats canviants d’un públic heterogeni. Ha de reflectir la nova concepció de la biblioteca com a referent cultural del territori i, tot i que han de respondre a uns estàndards comuns de lectura pública ha de adaptar-se a les peculiaritats i necessitats del municipi. Ha de comptar amb la connexió adequada a totes les xarxes de serveis per la transmissió d’informació.

L’entorn ha de contemplar els diferents equipaments que l’envolta i futures actuacions, tant per comptar amb l’afluència de públic usual d’aquests, com per saber comunicar-se i integrar-se.”

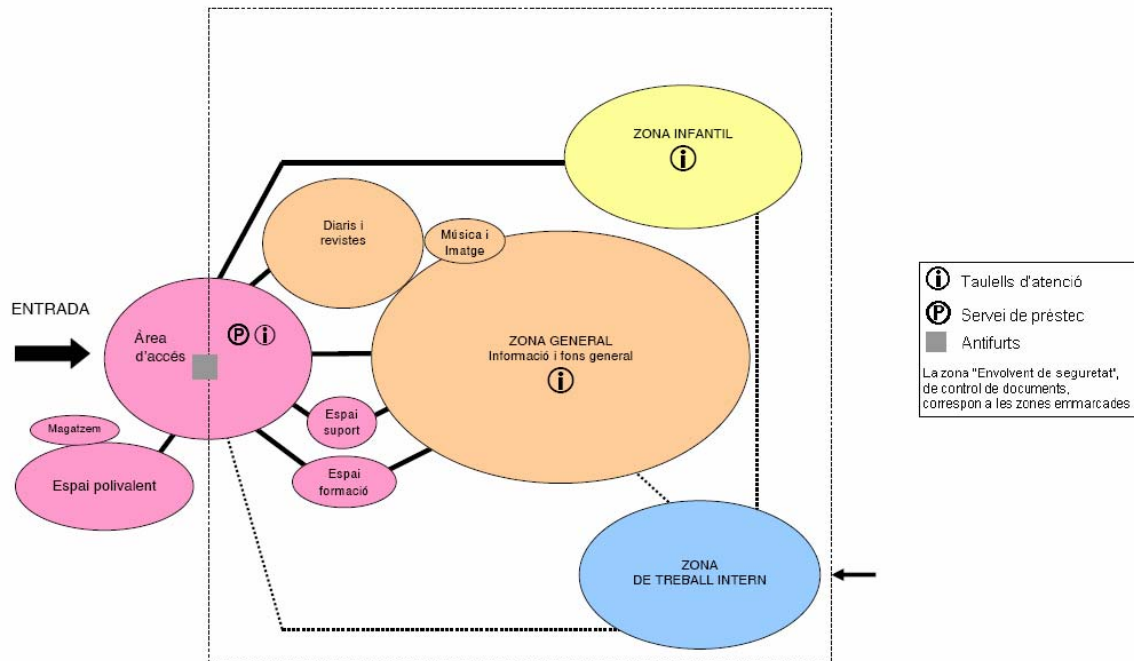
Per complir les funcions de biblioteca pública, es requereix que l’equipament s’estructuri segons les diferents zones esmentades anteriorment.

Taula 11. Quadre resum de superfícies útils del projecte de la nova biblioteca de Canyelles

<b>SUPERFÍCIE PER ÀREES</b>	<b>M<sup>2</sup></b>
<b>Zona d’acollida i promoció</b>	<b>225</b>
Àrea d’accés	100
Espai polivalent	70
Espai de formació	35
Espai de suport	20
<b>Zona general</b>	<b>335</b>
Àrea d’informació i fons general	245
Àrea de música i imatge	25
Àrea de diaris i revistes	65
<b>Zona infantil</b>	<b>100</b>
Àrea d’informació i fons infantil	100
<b>Zona de treball intern</b>	<b>90</b>
Despatx de direcció	20
Espai de treball i dipòsit documental	50
Magatzem logístic	10
Espai de descans del personal	10
<b>Superfície total de programa</b>	<b>750</b>
<b>Superfície total útil</b>	<b>863</b>
<b>Superfície total construïda</b>	<b>975</b>

Font: Programa funcional Biblioteca Municipal de Canyelles

Gràfic 10. Organigrama funcional de la nova biblioteca de Canyelles



Font: Programa funcional Biblioteca Municipal de Canyelles



## **Crèdits**

### **Han participat en l'elaboració d'aquest document:**

#### *Ajuntament de Canyelles:*

Ester Rodríguez, Regidora de Cultura, Educació i Gent Gran  
Raquel Ill, tècnica de cultura

#### *Societat civil de Canyelles:*

Tonet Hill  
Salvador Pasqual  
Òscar Contreras

#### *Diputació de Barcelona:*

Carles Vicente, Gerent del Servei de Cultura  
Carles Prats, Director del Centre d'Estudis i Recursos Culturals (CERC)  
Laia Gargallo, Cap de la Secció tècnica CERC  
Eugènia Argimon, Xavier Coca i Aina Roig, equip del programa d'assessoraments del CERC. Amb la col·laboració de Jesús Soler, sistemes d'informació i el suport de l'Elena Punsola, becària.

### **La coordinació d'aquest estudi ha estat duta a terme per:**

- Cristina Rodríguez Rodrigo, coordinadora metodològica i de continguts.
- Aina Roig, coordinació i gestió (CERC).

La Diputació de Barcelona és una institució de govern local que treballa conjuntament amb els ajuntaments per impulsar el progrés i el benestar de la ciutadania.

Per acomplir aquests objectius ha desenvolupat un model estrictament municipalista, que té el seu referent en l'establiment de xarxes de gestió amb els ajuntaments aportant mitjans tècnics, coneixement i experiència, assessorament, recursos econòmics i suport a la gestió dels serveis municipals.

En el marc de l'assistència i la cooperació que la Diputació de Barcelona presta als ajuntaments de la província, l'Àrea de Cultura té com a objectiu donar suport tècnic i aportar visions territorials als municipis en la definició i l'aplicació de les seves polítiques culturals. El Centre d'Estudis i Recursos Culturals (CERC) és el servei encarregat de realitzar els assessoraments culturals, que tenen com objectiu donar resposta a les demandes dels ajuntaments en l'àmbit de les polítiques i els projectes culturals com a eina de reflexió per establir a mig i llarg termini nous processos de dinamització i transformació cultural, social i econòmica en el territori.

L'informe **Canyelles, valoració de la situació cultural** estableix una cartografia actual per avaluar l'estat general de la cultura al municipi. No pretèn oferir una descripció exhaustiva de totes les actuacions realitzades en l'àmbit de la cultura sinó detectar aquells aspectes considerats com a més rellevants. Per altra banda, assenyala els aspectes que caldrà impulsar per a corregir els dèficits més importants i desenvolupar les potencialitats més significatives.



Diputació  
Barcelona | Àrea de Cultura

Comte d'Urgell, 187  
Edifici del Relotge  
08036 Barcelona  
Tel. 934 022 235 • Fax 934 022 049  
[www.diba.cat/cultura](http://www.diba.cat/cultura)



Ajuntament  
de Canyelles