

Recursos per a la gestió i la programació cultural

Centre Cívic de Malgrat de Mar



Diputació
Barcelona



Ajuntament de
Malgrat de Mar

Recursos per a la gestió i la programació cultural

Centre Cívic de Malgrat de Mar

ÍNDEX

Objectius i procés	5
Recursos	7
• Gestió i organització	7
- Estructura organitzativa	10
▪ Direcció	11
▪ Taula de coordinació	11
▪ Estructuració dels equips de treball	13
- Consideracions generals en l'àmbit de la gestió	14
- Reglaments d'usos i preus públics	15
• La programació	19
- Espais expositius	20
- Espais per a la formació	22
- Buc d'assaig	28
- Telecentre	29
- Casal de gent gran	30
- Espai per a les entitats	31
• La comunicació	33
• Recull de bones pràctiques culturals	37
• Consideracions finals	45
• Crèdits	47

OBJECTIUS I PROCÉS

El febrer de 2013 l'Ajuntament de Malgrat de Mar va inaugurar al barri del Castell un nou Centre Cívic. L'existència d'aquest equipament arrenca a partir de l'anomenada Llei de Barris que tenia com a objectiu impulsar la transformació global d'aquells barris que requerien un conjunt d'actuacions especials, a fi d'evitar-ne la degradació, millorar les condicions i la qualitat de vida dels veïns, a fi i efecte d'afavorir la cohesió social. En el cas de Malgrat de Mar la construcció del nou equipament responia "a la necessitat, expressada en el Projecte d'Intervenció Integral, que s'ha desenvolupat per tal de millorar aspectes d'aquesta zona de Malgrat, diferenciada de la resta del municipi. En aquest estudi queda palesa la inexistència actual d'equipaments i la necessitat d'impulsar la vida associativa, la participació ciutadana i la realització d'activitats al barri"¹.

La posada en marxa d'aquest nou equipament pretén, recollint els conceptes vertebradors del mencionat *Estudi de programació del Centre Cívic*:

- Dinamitzar l'activitat social del barris del Castell i la Verneda.
- Esdevenir un centre cultural i de lleure de referència pels veïns dels barris i pel conjunt de Malgrat de Mar, articulant barri i ciutat.
- Punt de trobada de determinats serveis comunitaris i d'iniciatives ciutadanes.

L'Ajuntament de Malgrat de Mar ha sol·licitat suport tècnic a la Diputació de Barcelona, que a través del Programa d'assessorament cultural als municipis del Centre d'Estudis i Recursos Culturals, ha elaborat el present informe que té per objectius:

- ✓ Aportar un seguit de **recursos per a la gestió i programació** del Centre Cívic de Malgrat de Mar, per tal que els equips tècnics de l'Ajuntament

¹ Estudi de Programació del Centre Cívic al barri del Castell a Malgrat de Mar. Oficina Tècnica de Cooperació · Diputació de Barcelona, març de 2008.

comptin amb un conjunt d'elements que contribueixin a la millora de les actuacions que es portaran a terme des d'aquest equipament.

- ✓ Posar a l'abast dels gestors del nou Centre Cívic un ventall de **bones pràctiques** com a eina de contrast, reflexió i debat en l'àmbit de la programació, la gestió i la comunicació cultural, visitant algun centre cultural en funcionament, i intercanviant experiències amb els seus responsables.

Aquest document vol oferir un conjunt d'eines i recursos de caràcter molt operatiu i pràctic que proporcionin als gestors de l'equipament un pòrtic d'experiències, informacions i propostes que els permeti encarar amb garanties d'èxit l'arrancada, consolidació i projecció del nou Centre Cívic de Malgrat de Mar.

RECURSOS · GESTIÓ I ORGANITZACIÓ

El Centre Cívic de Malgrat de Mar és un equipament que acollirà i desplegarà un conjunt de serveis i activitats de caràcter social i cultural (gent gran, entitats, joves, aules, serveis municipals, telecentre, buc musical, espais expositius i servei de bar). Una de les primeres qüestions a les que s'ha de donar resposta és saber si es tracta d'un projecte global a partir del conjunt de les dinàmiques que s'impulsen des del Centre o bé es tracta d'un contenidor que recollirà les diferents iniciatives que desenvoluparan les seves activitats de manera més o menys autònoma.

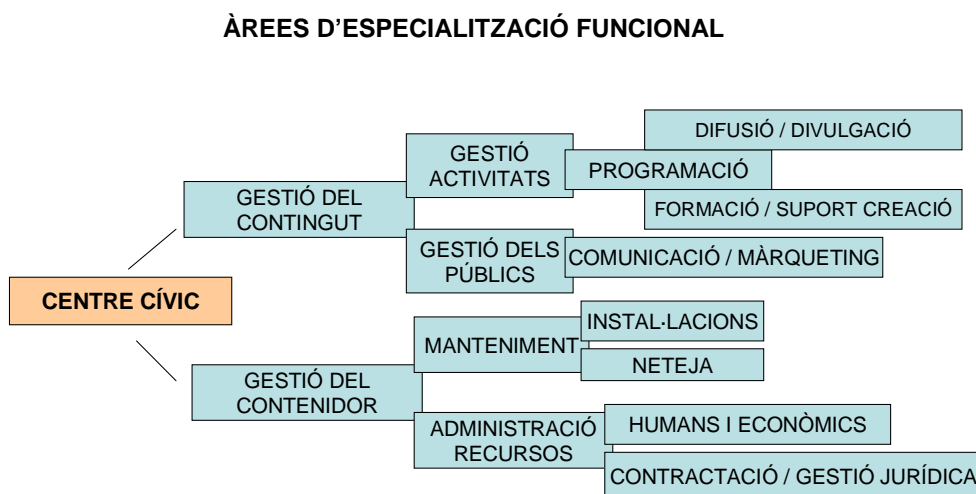


CENTRE CÍVIC DE MALGRAT DE MAR

Per les seves característiques el Centre Cívic és un equipament de referència pel conjunt de Malgrat de Mar i pel veïnat dels barris del Castell i la Verneda, articulant barri i ciutat en un projecte global de proximitat i municipi amb capacitat d'anar més enllà de la suma, més o menys ordenada i heterogènia, d'activitats i serveis gestionats de manera autònoma. Per fer front al repte d'un projecte coherent i integrador cal situar una part molt important de l'esforç en la gestió i coordinació.

La gestió dels centres cívics es complexa perquè sovint agrupa un conjunt de funcions molt heterogènies desenvolupades per equips professionals amb

competències molt pròximes. D'entrada convé diferenciar entre la gestió del contingut (activitats, públics) i la gestió del contenidor (manteniment administració i recursos). A partir d'aquest plantejament es poden desplegar les diferents àrees d'especialització funcional²:



Font: Elaboració pròpia a partir del PECCat

Aquesta complexitat es posa de manifest en el nou Centre Cívic de Malgrat de Mar, perquè l'equipament tot i donar cobertura al públic en general es decanta més clarament cap els joves, el públic familiar i la gent gran. Aquesta diversitat, que implica dificultats a nivell de gestió, s'ha de veure com a oportunitat única que dota al Centre Cívic i a la població de Malgrat de Mar d'un potencial enorme de cara a generar i construir polítiques intersectorials i intergeneracionals des d'una plataforma sociocultural amb un alt nivell de qualitat i d'excel·lència. L'estructura organitzativa i de gestió del Centre ha de vetllar perquè els continguts, activitats i espais no es converteixin en un seguit de compartiments aïllats, en aquest sentit cal estar especialment atent a les pròpies dinàmiques internes, sobretot pel que fa a:

- La gent gran: la Regidoria d'Acció Social i Ciutadania i els seus professionals tenen com una de les seves línies d'actuació preferent

² Els equips de gestió dels equipaments culturals d'àmbit local. Quaderns del PECCAT núm. 2. Barcelona, 2010. pàgina 37

fomentar que la gent gran de Malgrat de Mar sigui cada cop més activa, autònoma i participativa.

- Els espais orientats al teixit associatiu han d'acollir de manera compartida les propostes generades per part de les entitats veïnals, el propi Centre, l'Ajuntament i la societat civil en general, amb l'objectiu de consolidar i projectar un diàleg associatiu com a model de relació entre l'administració i les entitats.
- La joventut, que compta amb un equip professional propi i unes dinàmiques específiques, garantint possibilitats de continuïtat i noves perspectives tant pel que fa a les activitats, la gestió dels projectes, com en les noves formes relacionals i de participació.
- El servei de bar: tot i que actualment no funciona (hi ha instal·lat un servei de vending), s'ha d'interioritzar com un element important pel bon funcionament dels equipaments socioculturals, mirant que la concessió asseguri un bon nivell de professionalitat amb capacitat per emprendre iniciatives vinculades a les dinàmiques del Centre (tallers de tast de vins, d'elaboració d'àpats, de pastisseria, debats, exposicions...), contemplant, també, la possibilitat que es faci càrrec de l'obertura o tancament del Centre. En aquest sentit es recomana la consulta del plec de clàusules administratives, amb les adaptacions corresponents a la normativa vigent, del bar cafeteria del Centre Cívic Sant Jordi – Ribera Baixa del municipi del Prat de Llobregat (<http://www.elprat.cat/archivos/3118-3489-document/plecbarRiberaBaixa.pdf>) i del centre cultural "l'Escorxador" de Vilafranca del Penedès (http://www.vilafranca.cat/doc/doc_25986301_1.pdf).

ESTRUCTURA ORGANITZATIVA

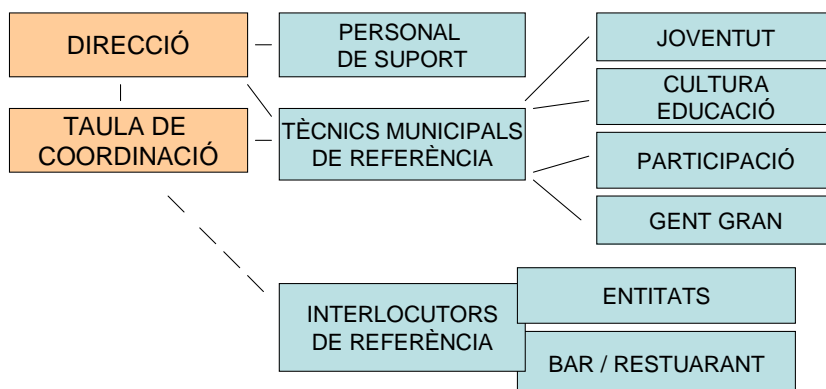
L'organització del Centre Cívic ha d'assegurar els elements de **coordinació**³ necessaris per facultar el desplegament global i específic de les activitats i propostes, garantint una cooperació estable que possibiliti un model d'equipament sociocultural amb diferents realitats i dinàmiques que conflueixin en un projecte global i aglutinador.

En aquest sentit cal estructurar un conjunt d'actuacions encaminades a l'optimització dels equips del centre, vetllant pel seu desenvolupament i motivació, treballant aspectes relacionats amb:

- Organització: elaboració de la plantilla, l'organigrama, els circuits interns, la definició dels perfils i les funcions.
- Gestió de personal: estructura de les necessitats dels serveis, convocatòries, permisos, horaris, etc.
- Gestió de formació interna.

En el cas del Centre Cívic de Malgrat s'ha optat per una estructura que combina de manera equilibrada les tasques d'organització i gestió, amb les coordinació i representació del Centre.

ESTRUTURA DE GESTIÓ



³ Veure <http://www.gestorcultural.org/images/noticies/noticia57857430.pdf>

Direcció

La Direcció del Centre Cívic serà exercida per un membre de l'equip tècnic de l'Ajuntament que vetllarà pel correcte desplegament del projecte. Les seves funcions seran, entre d'altres:

- Organitzar i gestionar el Centre.
- Referent tècnic municipal pel que fa a la gestió del Centre.
- Elaborar i executar el pressupost en relació a la definició d'objectius i activitats del Centre.
- Garantir els nivells de cooperació interna i externa necessàries pel seu bon funcionament.
- Promoure projectes transversals i vetllar per la qualitat dels continguts dels diferents projectes i activitats.
- Coordinar el funcionament de la Taula de Coordinació del Centre.
- Elaborar i elevar per a la seva aprovació la proposta de pla de centre i memòria d'actuació.
- Elaborar una bateria d'indicadors d'avaluació qualitatiu i quantitatiu (assistència, índex de satisfacció, valoració de la qualitat, impacte, costos, etc).
- Mantenir contactes amb altres equipaments i entitats socioculturals de dins i fora del municipi.
- Responsabilitzar-se, en el marc general de les polítiques comunicatives de l'Ajuntament, de la comunicació i la difusió dels projectes i les activitats que es portin a terme al Centre Cívic.

Taula de coordinació

La Taula de coordinació, formada per la direcció del Centre, un responsable dels diferents serveis municipals vinculats a l'equipament (cultura, joventut, educació, gent gran, participació) i els interlocutors de referència per part de les entitats i del servei de bar-cafeteria. La Taula de Coordinació és l'òrgan consultiu i participatiu de suport a la Direcció, que té entre les seves funcions:

- Fer el seguiment dels programes i serveis que conformen el Centre Cívic.
- Contribuir a la coordinació dels diferents serveis, espais i projectes (propostes, programacions, activitats, calendari d'activitats, etc).
- Impulsar i fer el seguiment dels diferents plans i programes d'actuació.
- Mantenir, juntament amb la direcció, relacions institucionals amb els agents culturals locals.
- Recollir, estudiar i valorar l'interès i viabilitat de les propostes que ha d'acollir el Centre.
- Vetllar pel manteniment de la convivència del Centre i pel respecte de les normes.
- Fer propostes per millorar el Centre Cívic i el seu funcionament.
- Altres que li puguin ser delegades pels òrgans pertinents.

La importància de les funcions de la Direcció i la Taula de coordinació es posa de manifest en el moment de fer una breu enumeració de les qüestions que haurien d'estar perfilades en el mateix moment que el nou equipament comenci a rutllar, per exemple el pla de comunicació de l'equipament, que hauria de contemplar, entre d'altres, el disseny de les estratègies de captació de públic local i intermunicipal, les relacions amb els diversos agents per tal de vehicular la seva implicació en les estratègies comunicatives, impulsar la creació d'una imatge del nou equipament, establir els mecanismes de difusió de les programacions i activitats del Centre, etc.

En el cas del nou Centre Cívic gran part de la plantilla està formada per professionals que actualment ja treballa en els diferents àmbits que integren el nou equipament, fet que facilita les tasques de direcció i coordinació. Un aspecte a destacar és la importància de comptar amb el personal de suport adequat. En un equipament d'aquestes característiques i dimensions la figura clàssica d'un conserge que només "vigila" les instal·lacions, obre i tanca portes no és la més adequada; es necessita comptar amb un perfil més professionalitzat, més proper a la dinamització cultural, que es faci càrrec de gestionar operativament molts aspectes relacionats amb les programacions del Centre: ocupació dels espais, atendre i informar al públic, adequar els espais

destinats a la formació i el lleure, vetllant i responsabilitzant-se del correcte desenvolupament de les activitats que es portin a terme als diferents espais, utilitzar i tenir cura del bon funcionament l'equipament tècnic bàsic del Centre, etc.

Estructuració dels equips de treball

Pel que fa a la creació de dinàmiques de funcionament dels equips de treball es recomana constituir circuits estables de funcionament:

- **Programació** (es recomana 1 reunió trimestral i 1 anual). Les reunions de programacions estaran formades per la direcció del centre i els membres de la Taula de Coordinació, amb dos nivells d'actuació: la de caràcter anual tenen per objectiu fixar les línies generals programàtiques pel proper període d'actuació, establir els nuclis bàsics d'intervenció, elaborar el programa general i consensuar amb altres serveis el treball transversal que s'ha de dur a terme. Les reunions trimestrals es situen més en l'àmbit de la gestió de les activitats en relació a les possibles tasques pendents que s'han de dur a terme per tal de materialitzar les propostes de programació. En aquest sentit es recomana que el responsable del bar assisteixi aquelles reunions de la Taula de Coordinació en les que el serveis de restauració estiguin implicats.
- **Seguiment**, les reunions de seguiment poden tenir un caràcter setmanal o quinzenal; són, fonamentalment, sessions de treball per valorar les activitats més immediates que els equips s'han de plantejar. El seu camp d'actuació és molt pràctic: tasques específiques que s'han de dur a terme, aspectes concrets de com es materialitzarà el treball cooperatiu dels diferents serveis, etc. Formen part d'aquesta reunió la Direcció i els diferents membres de la Taula de Coordinació que tinguin activitats programades amb incidència a curt termini.
- **Avaluació**, l'avaluació és un aspecte que moltes vegades queda arraconat per les urgències quotidianes i, en canvi, té un valor fonamental per a les organitzacions socioculturals, sobretot per les que

comencen a caminar. Sense avaluació no hi ha anàlisi, i sense anàlisi és difícil (re)formular els objectius, amb el risc d'acabar amb un encarcament de les pròpies dinàmiques. Per fer avaluació es necessita, entre d'altres, comptar amb indicadors clars, fiables, homogenis i operatius que proporcionin elements objectiu per a l'anàlisi. És convenient i necessari que la Direcció del Centre elabori una bateria d'indicadors que siguin d'obligat compliment per a tots els serveis que configuren el nou equipament. Es recomana una reunió trimestral i una anual d'avaluació, coincidents amb les de programació.

CONSIDERACIONS GENERALS EN L'ÀMBIT DE LA GESTIÓ

En aquest apartat s'efectua una aproximació al conjunt de les tasques més bàsiques relacionades amb la gestió⁴ del nou Centre Cívic:

- **Treball en xarxa.** Una de les finalitats del nou Centre Cívic és trencar l'aïllament dels barris del Castell i la Verneda; no s'entendria, doncs, que el seu funcionament i projecció es produís de manera isolada de la resta d'equipaments i dinàmiques socioculturals dels municipi. El Pla d'Acció Cultural⁵ de l'any 2009 ja posava de manifest en una de les seves línies estratègiques la conveniència i necessitat que els equipaments socioculturals es vertebrassin en Xarxa: *"... fa que sigui convenient plantejar el funcionament en xarxa dels centres culturals i cívics. D'aquesta manera es pretén potenciar l'activitat dels centres culturals i cívics amb una més àmplia difusió de les activitats de cada equipament així com una retroalimentació pel que fa a les demandes de la ciutadania i de les entitats"*. El Centre Cívic, com s'ha dit anteriorment, no s'entén sinó és formant part d'una xarxa dels equipaments socioculturals del municipi, aprofitant les sinèrgies mútues amb l'objectiu d'abordar

⁴ Veure *Proximitat i relació per a la cohesió social. Programa marc de la Xarxa de Centres Cívics de l'Ajuntament de Girona*. Ajuntament de Girona, 2007

⁵ http://www.diba.cat/documents/330035/330211/cerc-fitxers-PAC_Malgratdemar_2009-pdf.pdf.

globalment la prestació de serveis locals i no com equipaments individualitzats sense cooperació els uns dels altres.

- Gestió **econòmica**, on es recullen el conjunt d'actuacions dirigides a l'obtenció i optimització dels recursos econòmics disponibles, així com la seva adequació al marc normatiu d'aplicació. Cal fixar l'atenció en:
 - Finançament: establir les fonts de finançament i els aspectes relacionats amb la seva tramitació.
 - Pressupostos i comptabilitat: estructurar la distribució de despeses, ingressos i inversions, així com les tasques de control de les despeses i ingressos.
 - Preus públics i taxes: establint els criteris i tràmits referits al cobrament de taxes i preus públics per la utilització dels espais. Les ordenances fiscals fan referència a les obligacions i pagament per part d'aquelles persones que participin en cursos i activitats i, també, al pagament per part d'empreses, entitats i persones que sol·licitin o es beneficiïn de la utilització d'alguns mòduls o serveis dels equipaments municipals.

REGLAMENT D'USOS I PREUS PÚBLICS

Com s'ha mencionat anteriorment no convé que l'equipament funcioni gaire temps sense un reglament d'ús (el mateix criteri es pot mantenir en el cas dels preus públics). L'ideal és que aquests estiguin elaborats amb anterioritat a la posada en marxa del Centre Cívic. Els reglaments d'usos han d'incorporar aspectes relacionats amb:

- Finalitat, naturalesa, règim jurídic i àmbit d'actuació del centre.
- Organització i funcionament del centre.
- Determinar els principals usos i funcions que han d'acollir els espais.
- Reglament d'ús: sol·licitud i autorització per la utilització dels espais.
- Drets i deures dels usuaris.
- Deures dels organitzadors d'activitats.

- Normes generals, infraccions i sancions.
- Horaris.

L'establiment de taxes per la utilització dels espais ha de ser clara i flexible. El punt de partida és que la normativa sobre els preus públics ha de tenir poques excepcions, amb uns mecanismes d'aplicació universals: tota utilització de l'espai públic ha d'estar subjecte al cobrament d'unes taxes, ja sigui via pagament de matrícula en el supòsit d'activitats formatives, per la concessió del servei de bar i restauració, el cobrament d'entrades en el cas d'espectacles, la utilització del buc d'assaig, etc.

En el cas dels centres socioculturals l'aplicació dels preus públics té com a objectiu fonamental fomentar la corresponsabilitat a l'hora de l'utilització d'aquests serveis públics. En aquest sentit cal contemplar i complementar l'estructura de preus amb les bonificacions que es considerin adients (per exemple que les entitats registrades al municipi puguin tenir una rebaixa d'un X% de les tarifes generals, o bé que la utilització per períodes llargs de temps també gaudeixin d'aquest X% de descompte).

En aquest sentit convé insistir en un aspecte relativament poc treballat fins ara en relació a la gestió dels espais i les activitats: la recerca de contraprestacions socioculturals més enllà de les estrictament econòmiques. Hi ha un conjunt d'espais (espai polivalent, buc d'assaig, aules, etc) que contenen possibilitats de generar un cert retorn en forma d'activitats i convé que aquesta "devolució" estigui mínimament regulada per evitar regateigs cada cop que s'hagin de menester. Per exemple la utilització regular del buc d'assaig per part d'una determinada entitat o grup de música es pot visualitzar en un millor tracte a nivell de preus públics i la contrapartida de realitzar X actuacions, en el marc de la programació general del centre.

En l'àmbit de la formació també es poden produir nombroses contraprestacions culturals en l'ús dels espais formatius: realització d'exposicions i actuacions a partir dels materials resultants de la formació, efectuar determinades sessions obertes de difusió i divulgació de les activitats per al públic general, etc.

A nivell de recursos per la gestió es recomana consultar:

- L'enllaç de la pàgina web de l'Ajuntament de Mollet (<http://www.molletvalles.cat/DetallContinguts/wEovPETJ6tequmCwEr0ZCshs-Fx6f2fs>), en concret l'ordenança 3.3 fa referència a l'estructura de preus públics per la utilització de serveis culturals i de temps lliure, així com la 3.1. que fa referència al preu públic per la utilització de béns propietat de l'Ajuntament (<https://seuelectronica.molletvalles.cat/arxius/normatives/ordenancesFiscalsVigents/3.1%20Preu%20públic%20per%20la%20utilitzaci%20de%20Obéns%20propietat%20de%20Ajuntament.pdf>). També és interessant consultar els preus públics de l'Ajuntament de Sant Vicenç de Montalt (<http://www.svmontalt.cat/ambit.php?id=3>). En aquestes ordenances fiscals s'intenta mantenir un equilibri entre les capacitats recaptadores i la contraprestació en forma de serveis per part d'aquelles entitats, persones i col·lectius que impulsi activitats en els equipaments municipals.
- Pel que fa a la normativa d'ús del Centre es troben recursos a través de les pàgines webs dels ajuntaments, tot i que per les dimensions i característiques, es recomana la consulta de la normativa elaborada per l'Ajuntament de Sant Vicenç de Montalt (<http://www.svmontalt.cat/ambit.php?id=3>) i de l'Ajuntament de Sant Quirze del Vallès (<http://www.santquirzevalles.cat/DetallContinguts/Csc0skTygzOshyFyRfL3is9cZLz5VV-T>).

RECURSOS · LA PROGRAMACIÓ

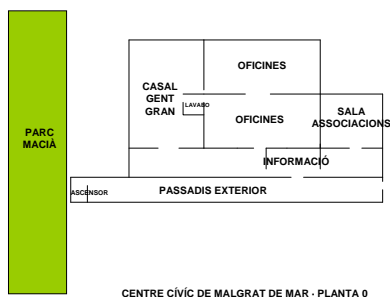
La programació del Centre Cívic ha de ser **equilibrada**, pel que fa a recursos, actuacions, sectors i agents; **estable**, els usuaris i la població en general han de saber identificar elements de continuïtat; **flexible**, en termes mentals i organitzatius, amb capacitat d'adaptació a la realitat; **innovadora**, pel que significa de trencament d'inèrcies i capacitats per generar i acollir noves mirades i projectes; **rigorosa**, perquè només a través de la qualitat es poden fidelitzar els públics, **articulada i cooperativa**, entenent que no es tracta d'un equipament aïllat, sinó que forma part d'una xarxa a partir de les dinàmiques existents al poble; **comunicativa**, ja que sense una bona comunicació es fa difícil tenir presència en aquells sectors en els que es vol impactar i, finalment, **intrínsecament lligada al territori i les persones**, que constitueixen el principal capital humà, social i cultural de Malgrat de Mar.

Els espais del Centre Cívic tenen un gran potencial de polivalència, tot i que per acollir determinades activitats s'han de tenir en compte els requeriments tècnics i d'infraestructura que facin possible el seu desenvolupament (aïllament acústic, so, il·luminació, visibilitat, etc).

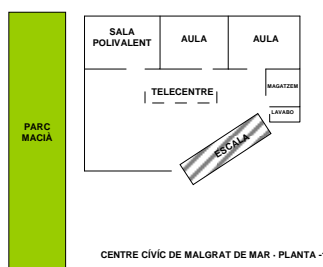
Els 676,05 m² susceptibles d'acollir activitats es distribueixen en:

ESPAIS / ACTIVITATS	PLANTA	m ²
Casal de gent gran	baixa	84,70
Sala associacions	baixa	26,50
Sala polivalent	-1	124,95
Aula I	-1	26,80
Aula II	-1	38,45
Telecentre	-1	82,60
Buc d'assaig	-2	61,25
Zona bar / Espai polivalent	-2	128,20
Terrassa	-2	102,60
TOTAL		676,05

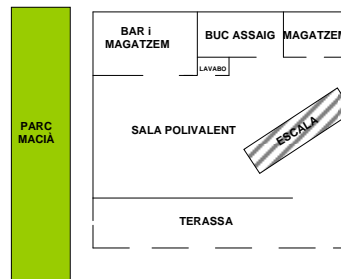
Font: Ajuntament de Malgrat de Ma



CENTRE CÍVIC DE MALGRAT DE MAR · PLANTA 0



CENTRE CÍVIC DE MALGRAT DE MAR · PLANTA -1



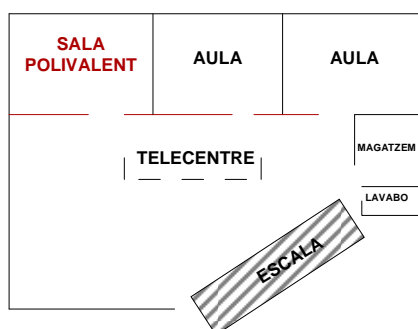
CENTRE CÍVIC DE MALGRAT DE MAR · PLANTA -2

És important que els centres socioculturals comptin amb un espai de trobada i relació, que en el nostre context cultural molt sovint és el servei de bar. Per garantir el seu bon funcionament convé assegurar que la seva gestió estigui en mans de professionals, amb experiència contrastada en la prestació d'aquest servei en àmbits i equipaments socials i culturals, amb capacitat per establir sinèrgies comuns que obrin possibilitats perquè la mateixa entitat/empresa que es fa càrrec del bar gestioni alguns aspectes del propi equipament (obertures i tancament, exposicions, etc). L'Ajuntament de Malgrat de Mar vol assegurar-se que la prestació d'aquest servei es produirà quan el Centre Cívic ja tingui un cert rodatge de funcionament i, per tant, actualment, no es planteja la posada en marxa del servei de bar. Les característiques d'aquesta zona de l'equipament i el fàcil accés des del Parc Francesc Macià, fan convenient que mentrestant no es produeix l'obertura del bar, s'aprofitin els més de 120 m² d'espai per poder programar activitats i propostes relacionades en l'àmbit formatiu, expositiu, espectacles familiars, etc.

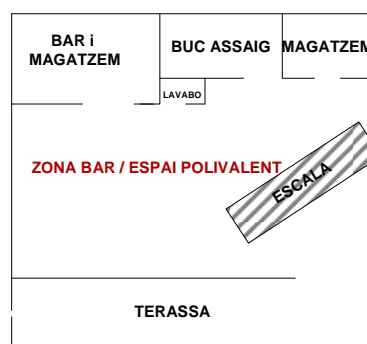
ESPAIS EXPOSITIUS

El nou Centre Cívic no compta amb un espai específic destinat a usos expositius, tot i que hi ha zones més o menys adequades per dur a terme exhibició d'exposicions. Ens referim les sales polivalents de la planta -1 i -2 i el passadís del telecentre, tot i que hi ha altres espais com les aules que poden acollir, puntualment, alguna proposta expositiva molt específica.

ESPAIS EXPOSITIUS	PLANTA	m ²
Sala polivalent	-1	124,95
Zona bar / Espai polivalent	-2	128, 20
TOTAL		253, 15



CENTRE CÍVIC DE MALGRAT DE MAR · PLANTA -1



CENTRE CÍVIC DE MALGRAT DE MAR · PLANTA -2

EN VERMELL: zones amb possibilitats d'usos expositius

L'oferta expositiva del Centre Cívic ha de contemplar de manera destacada un seguit de mostres generades a partir de les dinàmiques culturals del municipi, del propi Centre i d'altres poblacions del seu entorn. Les possibilitats són múltiples: resultats de treballs d'àmbit educatiu, exhibició de l'obra de creadors locals, memòria històrica i patrimonial, joves, natura, temes d'actualitat, teixit associatiu, propostes d'altres regidories, resultats de tallers programats al Centre i d'altres equipaments municipals, festa major, etc.

Aquests tres espais tenen la capacitat per acollir les exposicions de tipologia molt variada (arts visuals, fotografia, vídeo creació, patrimoni, difusió en diferents àmbits...) que s'ofereixen des de les institucions, ONG's i obres socials i culturals de diverses entitats financeres: Diputació de Barcelona (<http://www.diba.cat>, <http://www.diba.cat/web/oda>, <http://www.diba.cat/web/opc>); Generalitat de Catalunya; coordinadora ONG solidàries (<http://www.gencat.cat/>), <http://www.solidaries.org/index.php?page=exposicions>; Obra Social de La Caixa (http://obrasocial.lacaixa.es/ambitos/exposicionesitinerantes/exposicionesitinerantes_c_a.html).

Correspon a la direcció del Centre Cívic, amb el suport de la Taula de Coordinació, desplegar l'oferta expositiva tenint en compte que entre 7 i 8 exposicions anuals (exhibició durant 6 setmanes, més una setmana per muntatge i desmuntatge) permetrien visualitzar un projecte expositiu coherent, global i divers de les dinàmiques del Centre i del municipi.

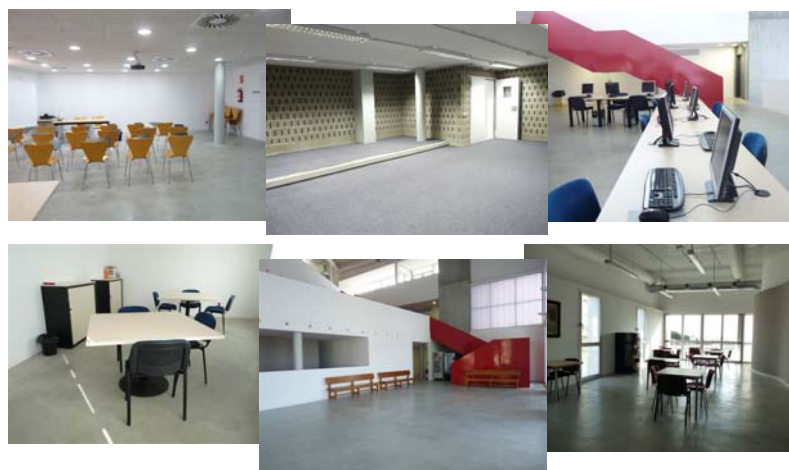
No es tracta de tenir un "calaix de sastre" on hi cap tot, ni tampoc cenyir-se a un conreu monotemàtic que exclou propostes i iniciatives interessants de molts àmbits. Cal trobar un fil conductor, un relat que expliqui el conjunt i que permeti teixir complicitats amb les inquietuds dels creadors, els joves, el món associatiu i la ciutadania de Malgrat de Mar.

Tot i que la gestió de l'àmbit expositiu recau en la direcció de l'equipament, és primordial posar les bases d'un treball conjunt i cooperatiu que permeti aportar, debatre i valorar les diferents propostes, tenint en compte que en el disseny de programacions expositives la regularitat temporal i conceptual són primordials per tal que qualli i s'identifiquin amb les dinàmiques de l'equipament.

ESP AIS PER A LA FORMACIÓ

Pràcticament la totalitat dels espais del Centre Cívic es poden utilitzar per activitats formatives, d'aquests espais dos es perfilen amb uns usos molt definits (Casal de la gent gran i associacions), fet que no invalida la seva utilització per altres col·lectius d'usuaris del Centre. Tal i com s'ha anat mantenint al llarg del present document els espais no són d'ús exclusiu per determinats col·lectius o usuaris, convertint-se en zones tancades i aïllades, sinó que, malgrat les especialitzacions (gent gran, joventut, informàtica, etc), s'ha de tendir a considerar que es tracta d'espais tan polivalents com permetin les seves característiques espais i arquitectòniques.

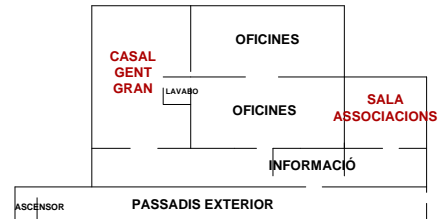
ESPAI	PLANTA	m ²	USOS
Casal de gent gran	baixa	84,70	Activitats formatives gent gran, classes, presentacions...
Sala associacions	baixa	26,50	Classes i activitats grups molt reduïts
Sala polivalent	-1	124,95	Exposicions, presentacions, conferències, expressió corporal...
Aula I	-1	26,80	Cursos, tallers i activitats grups reduïts
Aula II	-1	38,45	Cursos, tallers i activitats grups reduïts
Telecentre	-1	82,60	Divulgació informàtica i noves tecnologies (espai de recursos i projectes)
Buc d'assaig	-2	61,25	Activitats relacionades amb la música i el cant; espai de gravació i difusió d'iniciatives ciutadanes
Zona bar / Espai polivalent	-2	128,20	Espai relacional, exposicions, tallers de cuina i tast de vins, presentacions, espectacles familiars...
Terrassa	-2	102,60	Accions que tinguin l'espai exterior com a referent (activitats lúdiques, concerts, etc)
TOTAL		676,05	



ESPAIS PER A LA FORMACIÓ

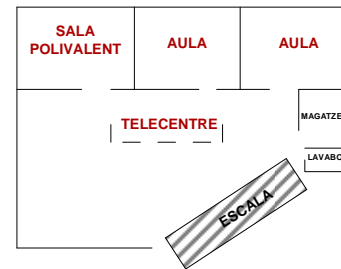
El ventall d'activitats formatives que es poden dur a terme en aquests 676 m² és, doncs, molt ampli. L'esforç s'ha de posar, una vegada més, en la programació i la gestió, perquè alguns d'aquests espais estaran gestionats directament pels serveis tècnics de les diferents regidories (acció social i ciutadania, joventut, participació). La direcció del Centre, auxiliat per la Taula de Coordinació, tindrà un pes fonamental per gestionar, coordinar i comptabilitzar dinàmiques específiques i programacions globals. Ni conceptualment, ni a nivell d'utilització dels recursos públics, tindria cap sentit, per exemple, que el bucs d'assaig s'utilitzi única i exclusivament pels joves, tot i

que objectivament ells seran els usuaris majoritaris. Aquest plantejament és vàlid pel conjunt dels espais de l'equipament susceptibles d'acollir propostes formatives.

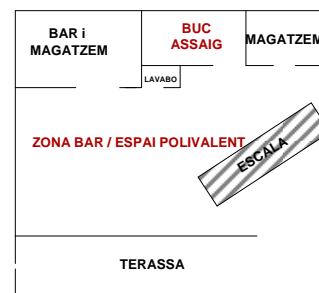


CENTRE CÍVIC DE MALGRAT DE MAR · PLANTA 0

Tot i que els equips tècnics del Centre han d'anar construint la programació, s'enumeren, a nivell de suggeriment, un conjunt de propostes de cursos i tallers que poden tenir cabuda en el nou equipament, tenint en compte que el desenvolupament de moltes activitats porten implícit uns requeriments tècnics i d'infraestructura que s'han valorar en el moment de la seva programació (aïllament acústic, so, il·luminació, visibilitat, etc).



CENTRE CÍVIC DE MALGRAT DE MAR · PLANTA -1



CENTRE CÍVIC DE MALGRAT DE MAR · PLANTA -2

Sensibilització ciutadana

- ❑ Gestió i intercanvi del temps.
- ❑ Promoció de la salut i creixement personal: nutrició, alimentació, sexualitat, ioga, pilates, etc.
- ❑ Polítiques de gènere (lluita contra la violència de gènere, participació sociopolítica de les dones, repartiment de treball, coeducació, salut de les dones, etc).
- ❑ Tallers de lectura i escriptura .
- ❑ Foment i ús de les tecnologies de la informació i la comunicació (TIC).
- ❑ Tallers de cuina.
- ❑ Cultura científica.
- ❑ Diversitat i ciutadania.
- ❑ Reunions d'associacions i entitats socials veïnals.

- Trobades, presentacions, celebracions.
- Eines per a la comunicació i presentació (verbal i no verbal) com a tècniques d'utilitat i creativitat en l'àmbit de l'aprenentatge, laboral i personal.

Formació i creació artística

Per evitar que les mateixes persones facin repetidament el mateix taller, es proposen activitats esglaonades en diferents nivells d'exigència en l'aprenentatge. És primordial que es produeixi una renovació de l'alumnat en base als nivells d'aprenentatge o delimitar el nombre de cursos d'una mateixa especialitat que una persona pot realitzar.

- Propostes formatives i activitats en l'àmbit del cant i la música.
- Arts visuals i disseny.
- Arts escèniques:
 - Possible realització d'assaigs de companyies de teatre.
 - Tallers de teatre com a eina per treballar l'expressió oral, la llengua catalana i potenciar la formació integral dels participants, i desenvolupant les seves capacitats expressives i sensibilitat artística.

Difusió artística i cultural

- Projeccions de cinema i experiències en multimèdia.
- Exposicions pròpies o itinerants de divulgació i informació promogudes per administracions públiques i/o entitats privades.
- Acolliment i intercanvi d'activitats artístiques produïdes per grups i entitats de caràcter no professional.
- Espectacles, especialment de caràcter familiar, que formen part dels diferents circuits (amateurs i professionals) existents.
- Activitats de divulgació a l'entorn de les entitats locals i creadors, ja siguin locals o comarcals.

S'enumeren un seguit de recursos d'utilitat pel que fa a l'organització d'activitats en l'àmbit de la formació i difusió sociocultural: tot i la diferència de dimensions, consultar l'oferta formativa de la Casa Elizalde de Barcelona (<http://www.casaelizalde.com/>) i el Centre Cultural La Mercè, de Girona (<http://www.girona.cat/ccm/cat/index.php>).

QUADRE RESUM DE PROPOSTES FORMATIVES I DE DIFUSIÓ DEL CENTRE CÍVIC DE MALGRAT DE MAR

ÀMBITS	ACTUACIONS
<p>Sensibilització ciutadana</p>	<p>Creació de dinàmiques i eines relacionades amb la interacció social, el creixement i el benestar personal de la ciutadania:</p> <ul style="list-style-type: none"> • Gestió i intercanvi del temps, promoció de la salut i creixement personal, polítiques de gènere, lectura i edició de llibres, foment i ús de les tecnologies de la informació i la comunicació, tallers de cuina i enologia, cultura científica, diversitat i ciutadania, trobades, presentacions, celebracions, reunions d'associacions i entitats veïnals, noves eines per a la comunicació i presentació, etc. • Tallers de comunicació i presentació (verbal i no verbal)
<p>Formació i creació artística</p>	<ul style="list-style-type: none"> • Utilització del buc d'assaig com a forma d'expressió que afavoreix la creativitat, formació i posterior difusió • Cessió d'espais per activitats relacionades amb les arts visuals, música, arts escèniques, etc
<p>Difusió artística i cultural</p>	<ul style="list-style-type: none"> • Exposicions pròpies o itinerants de divulgació i informació, acolliment i intercanvi d'activitats artístiques produïdes per grups i entitats de caràcter no professional, etc • Exhibició d'espectacles dels diferents circuits artístics existents
<p>TELECENTRE: Noves tecnologies</p>	<ul style="list-style-type: none"> • Incorporació de les TICS, convertint-se en un referent pel municipi, amb dos tipologies d'actuació: <ul style="list-style-type: none"> - Bàsica, donar eines elementals per saber moure's amb les TIC, destinades a un públic adult/gran - Molt més entroncada en els joves com a eix transversal i integrada en els propis projectes i dinàmiques: creació artística en format audiovisual, realització de pàgines web, publicitat, noves creacions artístiques, xarxes socials...

BUC D'ASSAIG

El Centre Cívic compta amb un buc d'assaig de 61,25 m², destinat, sobretot, a uns usos musicals. El fet que la música i els joves siguin el sector i el col·lectiu que en farà un ús més intensiu, no s'ha de deduir, necessàriament, que aquest tingui un caràcter exclusiu, ni la gestió de l'espai s'ha de considerar independent del conjunt del Centre. Les possibilitats actuals de gravació d'imatge i so a través d'internet fan possible una cobertura i obertura de múltiples propostes i usuaris (assaigs, concerts, representacions escèniques i literàries, determinats tallers i classes, etc), amb un impacte comunicatiu extraordinari.



BUC D'ASSAIG

El buc, com espai municipal ha d'estar a disposició del conjunt de les iniciatives i col·lectius musicals, creatius, culturals i socials de Malgrat, i pot ser un bon exemple de les possibilitats per esdevenir una plataforma de creació, formació i posterior difusió de concerts de música i d'altres propostes culturals i socials en la que tenen cabuda altres públics com, per exemple, la gent gran (experiències televisives com Casal Rock), posant de relleu les possibilitats de crear espais de creació i intercanvi generacional.

En resum: les possibilitats del buc no es limiten a les actuacions i activitats presencials en l'àmbit exclusiu de la música, sinó que les noves tecnologies obren un ventall d'oportunitats (per exemple YouTube), que possibiliten que els 61,25 m² del buc es converteixin en l'escenari més gran del món.

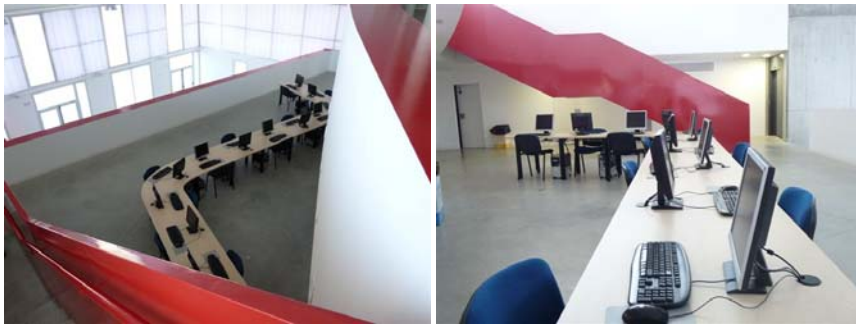
Com experiències en la gestió de bucs d'assaig es recomana:

- Roca Umbert, Fàbrica de les Arts, <http://www.rocaumbert.cat/>;
http://www.rocaumbert.cat/rca_actu/estudi_bucs_2005.pdf

- La Factoria Musical, Cornellà de Llobregat,
<http://nou.cornellaweb.com/es/LaFactoriaMusical.asp>

TELECENTRE

El telecentre és el servei gestionat per la Direcció i la Taula de Coordinació del Centre Cívic orientat al desenvolupament de processos integrals d'alfabetització digital i d'accés a les noves tecnologies. Es troba situat a la planta -1, ocupa un espai de 82,60 m², està dotat d'equipament informàtic, internet i suport personalitzat, on els usuaris podran millorar la seva capacitat tecnològica ja sigui a nivell individual o grupal.



TELECENTRE

El Telecentre forma part de les estratègies orientades a estendre i garantir un accés universal a les noves tecnologies, reduint la "fractura digital" de la ciutadania, cal tenir present, però, que la universalització del servei no significa homogeneïtzar les propostes, sinó la capacitat d'oferir eines diferents per a públics diferents:

- Bàsica, donar eines elementals per saber moure's amb les TIC, destinades a un públic adult/gran i enfocades a donar eines en un plànol laboral, "d'estar al dia", més relacionat amb les "persones" i menys en els "projectes".
- Molt més entroncada en els joves com a eix transversal i integrada en els propis projectes i dinàmiques: creativitat audiovisual i pàgines web, publicitat, vídeo, cinema, noves creacions artístiques, xarxes socials (twitter, facebook, google reader, tuenti, linkedin, blogs, etc).

La Generalitat de Catalunya ha impulsat la Xarxa de Telecentres de Catalunya (XTC), que té per objectius principals la cohesió digital i l'equilibri territorial de Catalunya en la societat del coneixement. <http://www.xarxa365.cat> és la xarxa virtual que li dóna unitat. Per més informació sobre les possibilitats d'aquesta plataforma es recomana consultar la pàgina web <http://www.gencat.cat/societatdelainformacio/xtc.htm>.

CASAL DE LA GENT GRAN

El Centre Cívic compta amb un espai de 84,70 m² destinat a la gent gran; està situat a la planta 0 i es gestiona directament des de la Regidoria d'Acció Social i Ciutadania. A part de les funcions bàsiques com a Casal d'avis explicitades en l'Estudi de programació del Centre Cívic⁶ i de mantenir una autonomia de funcionament en relació a les dinàmiques generals del Centre, es considera del tot necessari que s'estableixin uns vincles sòlids entre el seu funcionament i el conjunt de propostes de l'equipament. La zona dedicada a la gent gran no s'ha de convertir en un espai tancat, sinó que han de formar part del projecte global del Centre Cívic, impulsant propostes encaminades a que sigui un veritable espai intergeneracional. En aquest sentit es recomana la consulta de l'experiència *Les finestres de la memòria*⁷ endegada pel Centre Cultural Casa Elizalde de Barcelona, com a possible caixa d'eines que permet construir tot un conjunt d'iniciatives de caràcter intergeneracional.



CASAL DE GENT GRAN

⁶ Veure *Estudi de programació del Centre Cívic al barri del Castell*

⁷ <http://www.finestresdelamemoria.org/>

ESPAI PER A ENTITATS

El Centre Cívic compta amb un petit espai de 26,50 m² destinat al teixit associatiu. Les entitats veïnals dels Barris del Castell i la Verneda en seran les primeres usuàries com a seu per tal de facilitar i donar visibilitat a les seves activitats (reunions, cursos, punt de trobada...). Aquesta opció no hauria de significar un funcionament independent i exclusiu de la resta d'activitats i espais del Centre, més aviat s'hauria d'entendre que es tracta de "construir" un espai compartit i obert, allunyant-se d'una estructura clàssica de "despatxos" cedits en exclusivitat a determinades entitats.

L'espai per les entitats ha de tenir com a horitzó posar les bases que permetin compartir i allotjar projectes i consolidar un diàleg associatiu com a model de relació entre les dinàmiques del Centre i les entitats. Les propostes de les entitats s'haurien de vehicular a través de la Direcció i la Taula de Coordinació per tal de fer possible el seu encaix amb les dinàmiques del Centre. Es recomana consultar el treball que s'està portant a terme a la Troca (Centre de Cultura Popular i Tradicional) integrat en el Centre Cultural Roca Umbert de Granollers (<http://www.rocaumbert.cat/Equipaments.php?idn=4543>).



“Un aspecte d'importància cabdal per als municipis és saber adreçar-se a la ciutadania per assolir una comunicació fluida i eficaç, triant els canals i missatges més adients, i coneixent, en cada moment, a qui s'adrecen. La irrupció de les tecnologies, i, sobretot, de les «tecnologies socials», és un motor de canvi que està transformant substancialment la nostra manera de relacionar-nos amb els altres i amb la cultura: s'estan produint canvis en els nostres patrons d'accés a la informació, les dinàmiques de consum cultural, els criteris per a la presa de decisions, etc”⁸.

S'ha considerat interessant citar abastament aquest document perquè conté nombroses indicacions i recomanacions que poden ser d'interès en el cas del nou Centre Cívic de Malgrat de Mar.

En línies generals, un pla de comunicació persegueix:

- Donar a conèixer les activitats al públic objectiu.
- Obtenir un nivell determinat i esglaonat de cobertura als mitjans de comunicació, que li permeti arribar a les audiències.
- Contribuir als objectius generals i culturals del municipi o del centre en concret (per exemple, posicionament com a localitat d'avantguarda, augment de visites a les activitats organitzades, promoció turística, etc.).
- Crear una imatge corporativa determinada, ajustada als seus objectius i sostenible en el temps.

En el cas de Malgrat de Mar no es pot parlar de l'existència d'un pla de comunicació de l'Ajuntament de caràcter global i estructurat que aculli els diferents serveis i àmbits d'actuació municipal. Aquesta és una mancança important pel nou Centre Cívic que pot generar dificultats a l'hora de difondre una imatge atractiva que identifiqui i afegixi més valor comunicatiu a les

⁸ *La comunicació de la cultura* Orientacions estratègiques per als municipis de la província de Barcelona. Diputació de Barcelona, col·lecció Documents de treball, Serie_cultura, núm. 12. novembre 2011

activitats. Actualment l'allau de missatges i formats comunicatius fan més necessari que mai que els fonaments de la tasca comunicativa, (entre els que es troba l'elaboració dels Plans de comunicació generals o parcials), s'estableixin a partir dels criteris dels professionals de la comunicació. En aquest sentit es proposa que la Direcció elabori un Pla de comunicació del Centre Cívic com a primera etapa perquè els serveis de comunicació de l'Ajuntament realitzin un veritable pla de comunicació del conjunt dels serveis socioculturals municipals.

Tot que l'opció més convenient és comptar amb aquest pla de comunicació, les circumstàncies específiques de cada situació fan que, a vegades, no es pugin endegar aquests processos de manera immediata. És per aquest motiu que seguint el document elaborat pel servei d'estudis del Centre d'Estudis i Recursos Culturals de la Diputació de Barcelona, es fan una seguit de recomanacions a l'entorn de:

Com fer-ho?

Aquesta és la fase fonamental. Consisteix a determinar les prioritats del pla, constitueix la seva filosofia del pla, el marc del qual penjaran totes les activitats. L'establiment d'una estratègia concreta i coherent i el seguiment sense fissures representen gran part de l'èxit de l'execució d'un pla de comunicació. Si l'estratègia és clara i ben marcada, es poden dissenyar accions d'índole molt diversa i conceptualment diferents que conflueixin en un mateix fi.

Què fer?

En aquesta fase s'estableixen les accions que es duran a terme. És un procés valuós, per al qual s'aconsella rebre l'ajuda de tots els col·laboradors que es considerin oportuns: responsable de comunicació del municipi, tècnics, regidors, persones d'entitats culturals, col·laboradors, etc. Molta gent creu que, a l'hora de dissenyar un pla d'acció, es dona prioritat a la idea més original, notòria i creativa, però en realitat és bastant més complex que això. Per tant, convé que per desenvolupar-lo hi participin persones amb diferents perfils i capacitats, cosa que permetrà que el pla sigui eficaç, creïble, nou i ajustat als objectius, l'horitzó temporal i els pressupostos.

Calendari

Un cop detectades les audiències, els objectius, l'estratègia i les accions concretes de comunicació cal marcar-se el temps, pressupostar els costos i estructurar els recursos. Les accions s'han de distribuir en el temps, per graduar el treball i mantenir un degoteig informatiu més o menys constant de les accions. També s'han d'ajustar aquestes activitats al ritme vital de la localitat (períodes de vacances, festes comarcals, meteorologia, etc.). Per exemple, no tindria sentit convocar una gran fira en un moment en què la majoria de la ciutadania abandona la localitat per marxar de vacances. Alhora, seria interessant aprofitar moments en què la ciutat rep visitants (festes, vacances, altres esdeveniments, etc.).

Pressupost

És imprescindible ajustar les accions a un pressupost, per saber si cal buscar col·laboracions, línies de subvenció, per dosificar esforços, per optimitzar els recursos interns de l'ajuntament, per rebre el suport d'entitats col·laboradores, etc. En definitiva, perquè el pla de comunicació es pugui acomplir de manera satisfactòria cal contemplar un pressupost detallat i global, per accions i per apartats, previsió de despeses de proveïdors i tercers: honoraris i despeses, establiment d'objectius quantitatius de retorn de la inversió (cost del pla en comparació dels resultats), etc

Execució

- Ús de tots els recursos disponibles (tant interns com externs).
- Divisió del treball en fases.
- Presentació de resultats de cada fase.
- Treball en equip.
- Delegació de responsabilitats.
- Establiment de temps límit i conseqüències dels retards

En resum

Un pla de comunicació brindarà als responsables de comunicació i als equips tècnics:

- Una guia de treball.

- Més coherència en la comunicació.
- Planificació.
- Una política proactiva i controlada de comunicació, tant tradicional com digital.
- Connexió amb la seva estratègia i els objectius culturals.
- Homogeneïtat i complementarietat entre la comunicació tradicional i la digital.
- Objectius mesurables que aporten valor a la comunicació i en demostren el benefici.
- Identificació de recursos necessaris.

Un pla de comunicació no és un pla de màrqueting, ni un pla de negoci, és un mapa de ruta de l'activitat que s'haurà de desenvolupar durant un cert període de temps en un municipi, una institució, un col·lectiu... o bé en un nou equipament sociocultural que acaba d'iniciar les seves activitats, com és el cas del nou Centre Cívic de Malgrat de Mar.

En aquest capítol es presenten un seguit de bones pràctiques de diferents projectes i centres socioculturals. En la recerca d'aquestes iniciatives no s'ha buscat tant l'equivalència en les dimensions dels municipis o dels equipaments on tenen lloc, sinó en el propi valor i atributs de la pràctica ressaltant aquells elements de relació i proximitat que permetin obrir un espai de contrast per a la reflexió i debat dels gestors del nou Centre Cívic sobre possibilitats reals d'encetar processos i dinàmiques d'innovació, optimització de recursos i de reconeixement tècnic i social en relació a les propostes en l'àmbit de la programació, la gestió i la comunicació culturals.

EL CALISAY D'ARENYS DE MAR, EXEMPLE DE BONA GESTIÓ COM A EQUIPAMENT CULTURAL

El 12 d'abril de 2013 el Centre d'Estudis i Recursos Culturals de la Diputació de Barcelona va propiciar una visita i sessió de treball entre els responsables públics i tècnics del Centre Cultural Calisay d'Arenys de Mar i els gestors dels diferents serveis del nou Centre Cívic de Malgrat de Mar. Aquesta sessió tenia com a objectiu fomentar l'intercanvi d'experiències i perspectives entre els equips gestors d'ambdós equipaments i formava part dels recursos que es volen oferir des d'aquesta intervenció. Reproduïm pel seu interès la ressenya⁹ apareguda en la pàgina web de l'Ajuntament d'Arenys de Mar.



“El Centre Cultural Calisay ha rebut aquest matí la visita d'una delegació de Malgrat de Mar integrada per personal d'aquest ajuntament i el seu regidor d'Urbanisme, a més de membres del Centre d'Estudis i Recursos Culturals de la Diputació de Barcelona, amb l'objectiu de conèixer de primera mà els espais de què disposa aquest equipament i el seu model de gestió municipal. El motiu és que

⁹ <http://www.arenysdemar.cat/document.php?id=25997>

l'Ajuntament de Malgrat de Mar està posant en marxa un centre cívic a la seva població i s'han fixat en l'èxit del Centre Cultural Calisay com a model de gestió i d'integració en el model de poble.

Durant la visita han estat acompanyats en tot moment pel tècnic de Cultura de l'Ajuntament d'Arenys de Mar, que els ha mostrat tots i cadascun dels espais del centre i els ha explicat tot el sistema de gestió, petició i reserva d'espais, i s'han respost tots els dubtes que genera l'organització d'un espai d'aquestes característiques. Al final de la sessió se'ls ha lliurat un document amb explicació detallada de tots els processos i aspectes essencials de la gestió del C.C. Calisay elaborat per la Regidoria de Cultura.

Des de l'Ajuntament d'Arenys de Mar volem agrair la col·laboració de Ràdio Arenys, l'Escola de música, l'Espai Jove i l'Espai de la Gent Gran, que han obert les seves portes per dur a terme la visita del seus respectius espais”.

PROJECTES TRANSVERSALS · FINESTRES DE LA MEMÒRIA

S'ha volgut recollir la proposta *Finestres de la memòria*, impulsada pel Centre Cultural Casa Elizalde pel seu valor intrínsec i alhora perquè l'anàlisi de la iniciativa per part dels gestors del nou Centre Cívic pot aportar una experiència molt enriquidora com a projecte



transversal a nivell expositiu, formatiu, relació amb l'àmbit escolar i educatiu, les noves tecnologies, la memòria històrica com a eix vertebrador entre barri i ciutat... amb capacitat per vincular a una gran part dels serveis i molts usuaris del Centre i com a fórmula per captar nous públics.

Per il·lustrar *Finestres de la memòria* ens remeten a la pàgina web de la mateixa proposta¹⁰ que permet un ampli i atractiu recorregut de tot el projecte:

¹⁰ <http://www.finestresdelamemoria.org/>

“Finestres de la memòria és un projecte d'interacció social impulsat pel Centre Cultural La Casa Elizalde per recuperar la memòria històrica de la Dreta de l'Eixample i per reforçar la identitat del barri. El mitjà per aconseguir-ho és la creació d'un fons fotogràfic col·lectiu cimentat en les aportacions d'imatges dels diferents agents del territori: veïns, institucions, associacions, comerciants, escoles, etc.



L'objectiu és obrir una nova línia de treball que integri projectes d'acció ciutadana i diverses activitats culturals al centre vinculades al projecte, com exposicions, conferències o tallers especialitzats. Aquesta innovadora iniciativa neix amb la premissa de recuperar els vestigis gràfics del passat del barri mitjançant les noves tecnologies, i donar pas així, a la primera xarxa interactiva de La Casa Elizalde i a una gran eina cultural i educativa a l'abast de tothom”.

GESTIÓ I CESSIÓ D'ESP AIS - CENTRE CULTURAL LA MERCÈ

El Centre Cultural la Mercè de Girona és un equipament municipal polivalent que gestiona una programació d'activitats culturals i que acull iniciatives diverses. La Mercè compta amb diversos espais (auditori, sala de conferències, aules i tallers, espais per exposicions...), que es poden sol·licitar a través de la seva pàgina web¹¹.

S'ha considerat interessant posar a l'abast dels gestors del nou Centre Cívic aquesta experiència en els aspectes relacionats amb la gestió i cessió dels espais. La pàgina web de La Mercè explicita un dels



seus objectius: “fomentar la participació d'entitats i organitzacions sense ànim de lucre i de tota la ciutadania en el desenvolupament de la ciutat i en el desplegament de programes, serveis i activitats que la fan possible”, en

¹¹ http://www.girona.cat/ccm/cat/info_espais.php

aquesta línia d'objectius s'ofereixen un seguit de recursos per fer més àgil la gestió de la demanda dels espais pel que fa a la informació i la seva tramitació en línia. La gestió i l'ús dels espais dels centres socioculturals es pot convertir en un aspecte feixuc i marginal que es viu com un problema que, finalment, acaba repercutint en la qualitat del conjunt del servei de l'equipament. Si els espais es viuen com una oportunitat es interessant conèixer i valorar com els responsables del Centre Cultural La Mercè han optat per la transparència publicitant un protocol on s'expliciten les condicions d'accés a l'ús dels espais (a qui va adreçat, com la gestionar la demanda, cost dels del servei, drets i deures, etc) i, alhora facilitar la tramitació a través de recursos telemàtics.

ESPAI I ENTITATS · LA TROCA · ROCA UMBERT

La posada en marxa, l'any 2006, del projecte Roca Umbert Fàbrica de les Arts, impulsat per l'Ajuntament de Granollers, significa la reconversió d'un espai de 20.000 m², d'una centralitat urbana indiscutible, en un gran equipament cultural. Aquest projecte manté algunes característiques destacades: la innovació com un nou model d'equipament cultural, la voluntat d'esdevenir un punt referència cultural a nivell local i supramunicipal, i la seva vocació per acollir i impulsar projectes generats a partir de la ciutadania i dels propis sectors professionals i associatius. Estem parlant d'un gran centre cultural, que s'organitza en forma de xarxa a partir d'un grup d'equipaments de diferent tipologia (biblioteca, bucs d'assaigs, noves tecnologies...).



La Troca¹², centre especialitzat de cultura popular i tradicional forma part de Roca Umbert. Els seus 1.822 m² acullen, entre d'altres activitats, les entitats vinculades al sector (colles de Blancs i Blaus, Diables, Esbart Dansaire, Colla de Geganters, Xics de

¹² http://www.doblevia.coop/projectes/projecte.php?dv_id_projecte=33

Granollers, Passaltpas · danses del món, Amics dels gegants i caps grossos, Agrupació Sardanista, etc).

S'és plenament conscient que les dimensions de la Troca no permeten cap comparació amb els espais destinats a les entitats del nou Centre Cívic, tot i això cal remarcar s'ha volgut recollir aquesta experiència per les seves aportacions com a nou model de diàleg i relació entre l'administració i les entitats, posant l'accent en unes problemàtiques recurrents que es poden evitar en el cas d'un equipament que tot just comença a rodar: que s'estableixi com a paràmetre de funcionament que l'allotjament de les entitats no té un caràcter indefinit, sinó resident; la seva estada al Centre s'entén per la seva vinculació i aportació de projectes i activitats a l'equipament, al barri i al municipi, defugint de l'estructura clàssica de "despatxos" cedits a entitats, sinó espais oberts, comuns i amb projectes compartits. Els equips tècnics i de coordinació de l'equipament han d'actuar com a catalitzador de les propostes del teixit associatiu vetllant pel bon encaix amb les dinàmiques internes del Centre i del conjunt de la vida cultural de Malgrat de Mar.

LA PROGRAMACIÓ EXPOSITIVA · ARTS VISUALS · CASA ELIZALDE

El Centre Cultural Casa Elizalde de Barcelona impulsa una doble programació expositiva: una de caràcter generalista amb un seguit d'exhibicions sobre temàtica social i d'interès ciutadà, realitzada en col·laboració amb entitats i institucions i una altra més focalitzada en les arts visuals.



Per tal d'estimular la creació en l'àmbit de les arts plàstiques i visuals Casa Elizalde¹³ impulsa un projecte consistent en la realització d'un concurs biennal¹⁴ per a efectuar exposicions a l'equipament cultural, d'acord amb els següents punts:

¹³ <http://www.casaelizalde.com/el-centre/cicles/segona-convocatria-darts-visuals-les-salonnieres/>

¹⁴ http://www.casaelizalde.com/cmsFiles/cycles/files/3_Bases%20convocatoria.pdf

- L'organització proposa un determinat tema (convocatòria 2012: '**Missió possible**' des de la perspectiva de l'art compromès amb l'entorn social i l'experimentació estètica).
- El projecte és seleccionat amb criteris de qualitat tècnica, originalitat, viabilitat i adequació a la temàtica proposada.
- Les propostes corresponen a diferents disciplines artístiques com pintura, fotografia, performance, instal·lació, entre altres.
- El premi consisteix en que el projecte guanyador és exposat en el Centre Cultural, amb una petita dotació econòmica destinada a la producció del projecte expositiu.

L'aproximació a aquesta proposta vol introduir elements a l'entorn de la reflexió d'una temàtica ja tractada en el present document en la línia d'aconseguir programacions expositives que no caiguin en les inèrcies, la reiteració, el conformisme, l'excés de propostes de caràcter "escolar" i gèneres; com construir propostes atractives que busquin la implicació dels sectors més dinàmics, creatius i joves, sense descuidar el públic en general; com fer projectes expositius dimensionats que defugim de posicionaments passius que situen l'equipament sociocultural únicament com a receptacle, etc.

LA PROGRAMACIÓ FAMILIAR · ARTS ESCÈNIQUES · FUNDACIÓ XARXA

El nou Centre Cívic de Malgrat de Mar té un accés directe, a través de l'ascensor panoràmic, al parc Francesc Macià. Aquest Parc és un dels pulmons verd i d'esbarjo familiar de Malgrat i de pobles del seu entorn. El nombre públic familiar que el visita són potencials usuaris de l'equipament i els seus gestors han de tenir la capacitat de generar una oferta cultural i artística que complementi i enriqueixi les prestacions del Parc. Treballar en aquesta direcció dotaria al Centre Cívic de molta més visibilitat i impacte a nivell de barri i municipi.

Es considera interessant proposar com a bona pràctica el treball que està portant a terme la Fundació Xarxa¹⁵, antic moviment Rialles, entitat privada que es fonamenta en els grups locals que es constitueixen per a programar una temporada regular d'arts escèniques destinades als nens i les nenes. La Fundació Xarxa, a través dels grups locals, programa anualment més de mig miler d'espectacles i compta amb més de 120.000 espectadors.

Cada grup local de la Xarxa s'organitza i disposa de plena autonomia per a confegir el seu calendari d'activitats, triar els espectacles que vol programar i decidir la difusió que en vol fer, però aquests grups locals no treballen aïllats sinó que, a través de la Xarxa, tenen l'oportunitat de trobar-se per intercanviar informacions, experiències i ajudar-se en la solució de problemes comuns. El Centre Cívic compta amb els espais adequats per generar una oferta familiar molt completa (espectacles, tallers, cursos, exposicions, etc), fent que la suma de Parc Francesc Macià + Centre Cívic + programació familiar + comunicació adequada es converteixi en un efecte multiplicador de la visibilitat, les possibilitats i l'atractiu del nou Centre Cívic de Malgrat de Mar.



LA GESTIÓ · JORNADES DE BONES PRÀCTIQUES EN GESTIÓ D'EQUIPAMENTS CULTURALS POLIVALENTS. 09

Entre els mesos de juny i setembre de 2009 va tenir lloc a la Capsa· Centre de Cultura Contemporània del Prat de Llobregat les *Jornades de bones pràctiques*



*en gestió cultural d'equipaments culturals polivalents. 09*¹⁶.

Les aportacions es feien a partir de les experiències de proximitat estructurant un ventall de propostes que considerem d'interès pels responsables del nou Centre Cívic. Els objectius de les Jornades es situaven en la línia de

¹⁵ <http://www.fundacioxarxa.cat>

¹⁶ <http://bpculturaprat.blogspot.com.es/>

reforçar el treball dels equips, debatre processos de millora, reforçar la dimensió de xarxa, revisió d'aspectes operatius i detectar noves necessitats ciutadanes, debaten aspectes relacionats amb:

- La gestió dels espais.
- El treball amb les entitats i el territori.
- La gestió d'ofertes formatives.
- La producció d'actes.
- La comunicació externa.

Donat que al llarg d'elaboració del present treball l'equip tècnic del Centre Cívic ha posat de manifest que la comunicació és una de les principals inquietuds professionals es vol recomanar la lectura i anàlisi del conjunt de sessions d'aquestes jornades, molt especialment la sessió sobre la comunicació externa en les dinàmiques i projectes dels equipaments socioculturals. També es recomana la lectura del decàleg¹⁷ de bones pràctiques en matèria de comunicació pública local, que es va elaborar el 2003 en el marc del Postgrau de comunicació local organitzat per la Universitat Autònoma de Barcelona.

¹⁷ www.periodistes.org/.../download.php

CONSIDERACIONS FINALS

1. El Centre Cívic com un nou equipament municipal que contribuirà a la dinamització cultural i social de tota la ciutadania de Malgrat de Mar i molt especialment dels veïns dels barris del Castell i la Verneda,
2. El Centre Cívic com a espai de trobada i convivència que possibilitarà nous marcs per a la comunicació i l'intercanvi entre generacions, disciplines, sectors de població i tradicions culturals diferents.
3. Centre Cívic com acollidor de diferents serveis socioculturals de caràcter bàsic i de qualitat, generant oportunitats per la formulació i el desenvolupament de formes i expressions socials, culturals, artístiques i formatives.
4. El Centre Cívic com a proposta per atreure i incorporar a l'oferta cultural aquella ciutadania que no freqüenta els equipaments socioculturals, ni participen de la dinàmica cultural del municipi i del barri.
5. El Centre Cívic, per la seva vàlua a nivell arquitectònic, polivalència i ubicació, contribuirà a crear noves oportunitats de regeneració i ordenació urbanística, obtenir un alt rendiment de les seves instal·lacions, tant en termes d'oferta com de resposta dels usuaris.
6. El Centre Cívic com a possibilitat per als joves del barri i del poble, per tal d'esdevenir un trampolí que permeti generar noves propostes, sorgides de nous actors adreçades a nous públics.
7. El Centre Cívic com a oportunitat per encetar nou model de relació entre l'administració, les entitats i projectes allotjats a l'equipament.

8. El Centre Cívic, com a eina per desenvolupar les tecnologies de la informació i la comunicació, especialment en l'àmbit de la formació.
9. El Centre Cívic com a equipament que incorpora una oferta artística i cultural complementària a les activitats que es desenvolupen en el parc Francesc Macià (espectacles infantils i familiars, concerts, tallers, exposicions, etc).
10. El Centre Cívic com equipament cultural i social de proximitat obert a les múltiples demandes de la ciutadania per tal de donar resposta a les sensibilitats de l'entorn immediat i, alhora, servir per interconnectar amb la resta del municipi, facilitant l'intercanvi d'experiències i propostes.

Per un equipament cultural de nova creació les primeres passes són, en gran part, definitòries pel seu futur. Aquest document ha volgut posar l'accent en la necessitat i importància que té el fet d'encetar un conjunt de reflexions, dinàmiques i treballs que contribueixin a posar les bases de quina és la missió i els objectius del centre, que s'iniciï el procés d'elaboració d'una normativa d'ús i de preus públics, que es disseny una política de comunicació del centre, que construeixi els sistemes i circuits organitzatius i representatius adients, que fixi els punts sobre els que s'ha de desplegar una programació de proximitat, sense renunciar al rigor, la innovació, la sensibilitat, l'amplitud de mires, l'atracció i la interrelació del conjunt de veïns i veïnes de Malgrat de Mar.

L'estudi *Centre Cívic de Malgrat · Recursos per a la gestió i programació cultural* és una iniciativa de l'Ajuntament de Malgrat de Mar que ha comptat amb el suport del Centre d'Estudis i Recursos Culturals (CERC) de l'Àrea de Presidència de la Diputació de Barcelona.

Aquest estudi s'ha realitzat entre els mesos de febrer i maig de 2013. De manera general han participat en la seva elaboració les següents persones:

Ajuntament de Malgrat de Mar

- Conxita Campoy, Alcaldessa
- Mercè Mora, Regidora d'educació, acció social i ciutadania i formació d'adults)
- Joan Mercader, Regidor d'urbanisme, indústria i pagesia i obra pública, serveis i platges
- Jordi Romero, Regidor salut pública, salut comunitària, consum, joventut, cultura, festes, servei d'arxiu i publicacions
- Carme González, cap de l'Àrea de serveis personals
- Jordi Vila, cap de l'Oficina d'habitatge i projectes urbans
- Núria Bernadàs, tècnica de joventut
- Ruth Ninou, tècnica de cultura

Diputació de Barcelona · CERC

- Carles Prats, cap del Centre d'Estudis i Recursos Culturals
- La coordinació i redacció d'aquest estudi ha estat realitzada pels serveis tècnics del Programa d'assessorament cultural als municipis, format per Eugènia Argimon, Xavier Coca i Aina Roig. En el marc de la realització de pràctiques del Màster d'institucions i empreses culturals de la Universitat de Barcelona, s'ha comptat amb el suport de Núria Valverde.

Agrair la col·laboració de l'Ajuntament d'Arenys de Mar, molt especialment al regidor i el tècnic de cultura, Joan Miquel Llodràs i Enric Pera, per fer possible la visita i posterior sessió de treball que va tenir lloc el 12 d'abril de 2013 al Centre Cultural Calisay d'Arenys de Mar.

La Diputació de Barcelona es caracteritza per la seva naturalesa local, de suport i cooperació amb els municipis. Per acomplir aquests objectius ha desenvolupat un model estrictament municipalista, que té el seu referent en l'establiment de xarxes de gestió amb els ajuntaments aportant mitjans tècnics, coneixement i experiència, assessorament, recursos econòmics i suport a la gestió dels serveis municipals.

En el marc de l'assistència i la cooperació que la Diputació de Barcelona presta als ajuntaments de la província, l'Àrea de Presidència té com a objectiu donar suport tècnic i aportar visions territorials als municipis en la definició i l'aplicació de les seves polítiques culturals. El Centre d'Estudis i Recursos Culturals (CERC) és el servei encarregat de realitzar els assessoraments culturals, que tenen com a objectiu donar resposta a les demandes dels ajuntaments en l'àmbit de les polítiques i els projectes culturals com a eina de reflexió per establir a mitjà i llarg termini nous processos de dinamització i transformació cultural, social i econòmica en el territori.

Els **plans d'equipaments culturals** són instruments per treballar en la reordenació dels equipaments culturals d'un municipi, analitzant les seves oportunitats i mancances i, si és necessari, dissenyar els de nova creació. Són documents de caràcter tècnic que contribueixen a descriure la realitat cultural del municipi i a establir una sèrie de reflexions i pautes per orientar les accions culturals del municipi a mitjà i llarg termini. Aquesta visió estratègica pot comportar des de la creació de xarxes d'equipaments, a la definició de programes d'actuació per a l'equilibri urbanístic i territorial, l'enfortiment del teixit social i cultural o la millora del benestar ciutadà.



**Diputació
Barcelona**

Àrea de Presidència

Gerència de Serveis de Cultura
Centre d'Estudis i Recursos Culturals (CERC)
C/ Montalegre, 7
08001 Barcelona
Tel. 934 022 565 · Fax 934 022 577
www.diba.cat/cerc
ac.cerc@diba.cat