

# Pla d'equipaments culturals de Collbató

2011-2020



**Diputació  
Barcelona**



**Ajuntament de Collbató**

# ÍNDEX

|           |  |           |
|-----------|--|-----------|
| <b>1.</b> | <b>INTRODUCCIÓ</b>   | <b>7</b>  |
| 1.1.      | Presentació  | 7         |
| 1.2.      | Estructura del pla   | 7         |
| 1.3.      | Metodologia  | 8         |
| <br>      |  |           |
| <b>2.</b> | <b>ANÀLISI DEL CONTEXT</b>   | <b>13</b> |
| 2.1.      | El marc territorial  | 13        |
| 2.1.1.    | El territori   | 13        |
| 2.1.2.    | La població i la seva activitat                                    | 14        |
| 2.1.3.    | Diagnòstic síntesi del marc territorial                            | 21        |
| 2.2.      | La realitat cultural de Collbató                                   | 22        |
| 2.2.1.    | L'Ajuntament i la seva política cultural                           | 22        |
| 2.2.2.    | Les entitats i la vida associativa                                 | 29        |
| 2.2.3.    | Diagnòstic síntesi de la realitat cultural a Collbató              | 32        |
| <br>      |  |           |
| <b>3.</b> | <b>ELS EQUIPAMENTS CULTURALS A COLLBATÓ</b>                        | <b>37</b> |
| 3.1.      | Mapa actual dels equipaments culturals del municipi                | 37        |
| 3.2.      | Recull de valoracions  | 53        |
| 3.3.      | Comparativa amb el PECCat  | 54        |
| 3.4.      | Diagnòstic síntesi dels equipaments culturals de Collbató          | 56        |
| <br>      |  |           |
| <b>4.</b> | <b>PROPOSTES DE FUTUR</b>  | <b>61</b> |
| 4.1.      | Objectius transversals del Pla d'Equipaments Culturals de Collbató | 61        |
| 4.2.      | Pla d'actuació   | 65        |
| <br>      |  |           |
| <b>5.</b> | <b>ANNEX</b>   | <b>73</b> |
| <br>      |  |           |
| <b>6.</b> | <b>CRÈDITS</b>   | <b>95</b> |

## **1. INTRODUCCIÓ**

### **1.1 Presentació**

El Pla d'Equipaments Culturals de Collbató respon a la demanda realitzada per part de l'Ajuntament de Collbató a l'Àrea de Cultura de la Diputació de Barcelona, i més concretament al CERC, en un moment en que l'Ajuntament es troba amb la necessitat de definir i planificar els usos futurs dels seus equipaments, sobretot arrel del projecte de rehabilitació i adequació del nou Casal de Cultura. Aquest equipament té una llarga història darrere, ja que es va iniciar fa més de 25 anys i no s'ha acabat mai de realitzar de forma integral. Finalment l'execució d'una primera fase de les obres es durà a terme al llarg del 2011 i permetrà acollir una Biblioteca Municipal integrada a la Xarxa de Biblioteques Municipals de la Diputació de Barcelona. L'equipament, el projecte del qual està definit i presentat públicament a la ciutadania, contempla també un espai pel casal d'avis, sales per entitats i una sala polivalent, entre d'altres.

La incorporació d'aquest centre cultural polivalent al conjunt dels espais fins ara utilitzats per l'Ajuntament i les entitats del poble obliga a una revisió i planificació global del futur ús i necessitats del conjunt d'equipaments culturals de Collbató. Precisament aquest és l'objectiu de tot Pla d'Equipaments. Un projecte que tindrà en compte alhora el Pla d'Acció Cultural que en el 2005 es va realitzar en aquest municipi en col·laboració també amb la Diputació de Barcelona, i que segueix essent vigent en bona part del diagnòstic que llavors es feia de la realitat de Collbató així com en els principals reptes de la política cultural del futur que aquest marcava.

Un Pla d'Equipaments Culturals no ha de ser només un inventari de l'estat actual d'una sèrie d'infraestructures amb un conseqüent catàleg d'intervencions de millora. Cal entendre'l com una eina de síntesi analítica que ha de servir per afrontar i enfocar les polítiques culturals del futur. Per això es planifica a llarg termini, amb un horitzó de deu anys, tot i que també es contemplen propòsits més immediats així com accions a mig termini. Actuacions totes elles que caldrà actualitzar i revisar periòdicament per tal de mantenir el Pla viu i fort. Encara que el Pla apunti precisament a una sèrie de compromisos per part dels diferents agents implicats, cal tenir en compte que la realitat és canviant i fluctuant i per això és important entendre el Pla com una eina flexible i adaptable.

El document que teniu a les mans és la culminació d'un treball de quatre mesos durant els quals s'ha parlat amb tècnics, polítics i entitats culturals del municipi. S'ha analitzat la dinàmica cultural de Collbató intentant comprendre la seva idiosincràsia i particularitats. S'ha visitat i analitzat els diferents espais que configuren el mapa d'equipaments actual del municipi. Tot això com a punt de partida per l'elaboració d'un diagnòstic a partir del qual dibuixar objectius de futur i propostes d'actuacions concretes. Tenint sempre molt present també les limitacions que un municipi de les característiques de Collbató té i pot tenir. Tot i que és el moment de ser ambiciós i proposar-se nous i grans reptes, també cal tocar de peus a terra i ajustar-se a la realitat del municipi, tant a nivell de recursos disponibles com de demanda potencial respecte les possibles propostes que es puguin generar.

### **1.2. Estructura del Pla**

El Pla d'Equipaments de Collbató s'ha estructurat en dues etapes o fases consecutives: diagnòstic i propostes, tot i que sovint aquestes dues mirades se solapen i es difonen, sobretot a l'hora d'entrevistar als agents culturals o de realitzar els tallers participatius. De totes maneres el procediment d'anàlisi ha estat el d'entendre primer de tot el municipi i la seva idiosincràsia per entrar després en la valoració dels equipaments actuals i la planificació dels usos futurs del nou mapa d'equipaments de Collbató.

La fase de **diagnòstic** contempla tres nivells d'anàlisi:

- **Anàlisi del context territorial:** presenta de forma sintètica els trets característics que defineixen el municipi de Collbató a nivell territorial: demogràfic, paisatgístic, urbanístic, social i econòmic, destacant aquelles dades que poden ser més rellevants per entendre les dinàmiques culturals del municipi així com els principals reptes a afrontar en un futur. Tot i que sovint aquest anàlisi sembla allunyat dels plans d'usos d'equipaments, a la pràctica ens aporta una informació de context útil que després relacionarem amb els objectius fixats.
- **Anàlisi de la realitat cultural:** exposa les principals dinàmiques i valors culturals de Collbató, el que és avui i el que s'ha vingut fent en els darrers anys, tant a nivell d'identificació dels agents més actius i implicats com pel que fa a les pròpies activitats i programacions del poble, tot destacant punts forts i febles d'aquesta realitat.
- **Anàlisi dels equipaments culturals:** valoració de l'estat i ús actual dels diferents espais socioculturals del municipi, a partir del grau de satisfacció dels seus usuaris i administradors així com des del punt de vista tècnic comparatiu amb els estàndards i normatives existents.

A partir d'aquesta fotografia i diagnòstic de la realitat es projecta i planifica el futur del equipaments culturals del municipi. És la **fase de propostes**, que s'exposa en dos nivells:

- **Marc de referència i objectius transversals del Pla d'Equipaments:** planteja els objectius de futur que han de guiar el Pla d'Equipaments, el paraigües sota el qual prendre decisions específiques sobre espais i accions concretes. Els principals reptes en política cultural que Collbató vol afrontar i que hauran de traduir-se en actuacions conseqüents.
- **Propostes d'actuació específiques per cada espai:** a mode de fitxa per equipament es recullen les propostes de futur per cada un d'ells, especificant la seva missió principal i funcions, així com les actuacions a curt, mig i llarg termini a dur a terme.

### 1.3. Metodologia

Per l'elaboració del present Pla d'Equipaments Culturals s'han fet servir diferents eines de recollida d'informació i d'anàlisi, a partir d'un enfocament bàsicament qualitatiu. Tot i que s'han recollit dades quantitatives i tingut en compte estadístiques diverses, les propostes del pla són fruit majoritàriament d'un anàlisi i diagnòstic qualitatiu de la realitat.

La metodologia emprada ha estat:

#### 1. Recollida i anàlisi de dades i informació sobre el municipi i els seus equipaments:

- Dades socio-demogràfiques bàsiques
- Dades de l'associacionisme a Collbató
- Dades d'activitat cultural a Collbató
- Dades de consum cultural a Collbató
- Publicacions relacionades amb el municipi (web de l'Ajuntament, butlletí informatiu, agendes trimestrals...)
- Recollida d'informació específica sobre els equipaments culturals de Collbató: plànols, activitat realitzada, dotació i possibilitats tècniques dels espais, funcionament actual...

- Relectura i revisió del Pla d'Acció Cultural de Collbató (de setembre de 2005)
- Memòries i informes tècnics de projectes que afecten el municipi: Pla Estratègic de desenvolupament sostenible de Collbató, Pla de Joventut de Collbató, Pla de desenvolupament turístic de Collbató.

## 2. Visites tècniques als equipaments del municipi:

- Visites als 12 equipaments i espais de la xarxa: Casinet, Sala Cultural, Sala Portals, Hotel d'Entitats, Nou Casal de Cultura, Biblioteca actual, Escola de Música, la Barraka Jove, Casal d'Avis, Molí de l'Oli, Oficina de Turisme i Museu del Poble.

## 3. Treball de camp amb agents culturals:

- **3 reunions de treball** amb l'equip de l'àrea de cultura de l'Ajuntament de Collbató
- **1 entrevista en profunditat** amb la tècnica de cultura
- **1 entrevista en profunditat** amb l'alcalde
- **1 entrevista en profunditat** amb la regidora d'Educació
- **1 entrevista en profunditat** amb una historiadora experta en patrimoni de Collbató.
- **Realització d'un qüestionari d'avaluació** dels equipaments utilitzats per part de les entitats
- **Coordinació d'una reunió de participació** amb les entitats del municipi
- **Coordinació d'una reunió amb joves del municipi.**

## 4. Anàlisi de projectes de referència i normatives vinculades al Pla d'Equipaments

- Anàlisi i utilització del Pla d'Equipaments Culturals de Catalunya (PECcat – veure Annex)
- Anàlisi dels requisits i funcionament del catàleg de l'Oficina de Difusió Artística de la Diputació de Barcelona i del projecte Cultura en Gira de la Generalitat de Catalunya.

## 2. ANÀLISI DEL CONTEXT

El context on s'ubiquen els equipaments subjectes d'anàlisi és una variable a tenir molt en compte a l'hora de planificar objectius i propostes d'actuació futures. La realitat social, demogràfica, econòmica i cultural d'un municipi configura un conjunt de necessitats i potencialitats que cal prendre en consideració per a que un Pla d'Equipaments tingui un sentit i una coherència amb el territori.

### 2.1. EL MARC TERRITORIAL

#### 2.1.1. El territori

El municipi de Collbató forma part del Baix Llobregat i està situat a l'extrem superior de la comarca, just a les falques de la muntanya de Montserrat. Pel nord es comunica amb les comarques del Bages i l'Anoia i pel sud amb el municipi d'Esparreguera (a 4km). L'autovia A2 comunica el municipi amb Igualada (a 20km), amb la resta de municipis del Baix Llobregat i amb Barcelona (a 40km). Tot i no comptar amb una xarxa de transport públic òptima, podem dir que Collbató es troba en una situació privilegiada en el territori pel que fa a la proximitat amb la capital catalana i el caràcter no estrictament urbà que li dona la distància física i el contacte directe amb l'entorn natural.

Mapa 1. Mapa comarcal de Catalunya



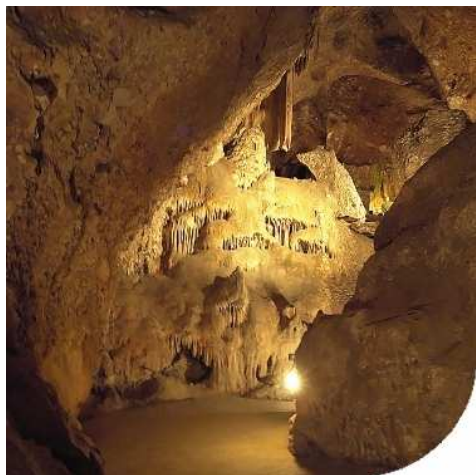
Mapa 2. Mapa Baix Llobregat



Collbató té una extensió de 18 km<sup>2</sup> i una població de 4.114 habitants, segons dades de 2010. Està situat en un indret singular i privilegiat, amb unes característiques residencials que el fan molt atractiu. Conformen el municipi juntament amb el nucli urbà o casc antic de Collbató dotze nuclis més de població que són, la majoria d'ells, urbanitzacions de baixa densitat, amb diferents graus de desenvolupament. La tranquil·litat, l'entorn natural i saludable, o la forma de vida que conserva, encara, els atractius de poble, són aspectes característics d'aquest municipi.

A part de la singularitat geològica que representa el massís de Montserrat, dins el seu terme municipal, també trobem les coves de salnitre, un conjunt de cavitats excavades als conglomerats amb quasi un

quilòmetre de galeries, l'espectacularitat de les quals les converteixen en un indret de gran atractiu turístic.



El municipi de Collbató té un únic eix de comunicació, ja que la muntanya de Montserrat fa de frontera natural en una àmplia zona del seu terme municipal, que és l'autovia de Barcelona a Lleida A2, aquesta via de comunicació ràpida permet la comunicació amb ambdues ciutats.

A pocs quilòmetres del nucli urbà hi han les estacions de ferrocarril de la RENFE (línia de Barcelona a Lleida per Manresa) a Castellbisbal i els Ferrocarrils de la Generalitat de Catalunya (Línia Barcelona-Manresa) a Olesa de Montserrat. A més la línia d'autobusos Hispano Igualadina que realitza els trajectes d'Igualada a Barcelona, té parada al municipi.

### **El Parc Natural de Montserrat**

La muntanya emblemàtica de Montserrat és un dels símbols de Catalunya alhora que bé protegit i parc natural de 3500 hectàrees. Des del 1982 el parc està gestionat per un organisme creat per la Generalitat de Catalunya: el **Patronat de la Muntanya de Montserrat**, que té com a objectius la preservació del medi natural, la conservació del patrimoni cultural, el foment d'un turisme sostenible i la gestió dels serveis públics derivats. S'integren en aquesta institució els Ajuntaments del Bruc, Collbató, Monistrol de Montserrat i de Marganell. Dins els diversos projectes del Patronat destaca l'anomenat "**Portals de Montserrat**", creat al 2002 amb l'objectiu de fomentar els municipis que representen els portals d'entrada a la muntanya, i contribuir a la difusió del seu patrimoni i dels seus serveis turístics. La creació d'una pàgina web específica sobre aquests "portals", flyers i catàlegs divulgatius o el bus turístic que recorre aquests municipis són alguns dels projectes destacats.

La inclusió de Collbató en aquest territori i projecte de major magnitud ha permès i permet a l'Ajuntament dur a terme una sèrie d'actuacions i activitats en l'àmbit cultural, patrimonial i turístic que d'altra manera no hauria pogut assumir un municipi d'aquestes dimensions. La recuperació de l'antic Molí de l'Oli i la seva conversió en Centre d'Interpretació o el Festival Gong de Noves Sonoritats són alguns exemples de projectes subvencionats pel Patronat.

#### **2.1.2. La població i la seva activitat**

El municipi de Collbató, segons dades del 2010, té una població de **4.114 habitants** amb una densitat de 227,7 hab/km<sup>2</sup>, molt per sota de la densitat mitjana de la comarca i inclús de la mitja catalana.

Tot i tenir una **densitat poblacional baixa**, el nombre d'habitants a Collbató ha crescut de manera sostinguda al llarg dels darrers 10 anys, arribant a duplicar la seva població entre l'any 2000 i el 2010, tal i com mostra el següent quadre.

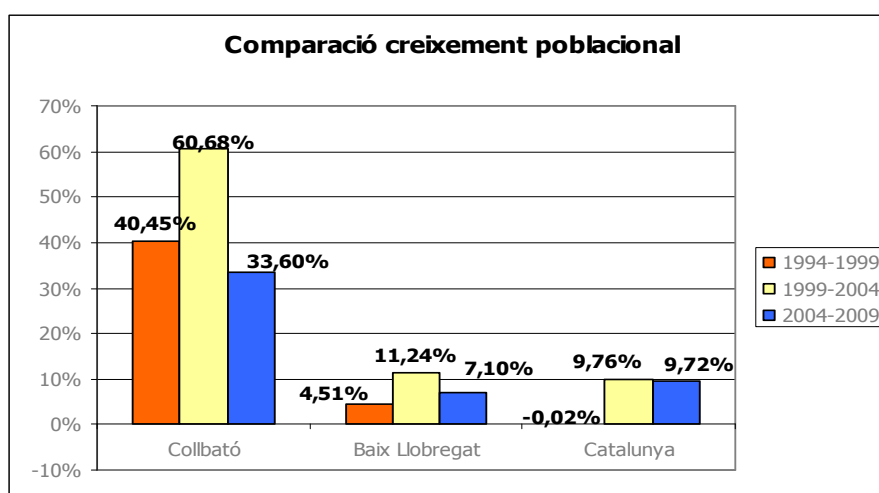
**Taula 1. Evolució de la població Collbató**

| Collbató | Població |
|----------|----------|
| 2010     | 4.114    |
| 2009     | 4.040    |
| 2008     | 3.971    |
| 2007     | 3.780    |
| 2006     | 3.576    |
| 2005     | 3.337    |
| 2004     | 3.024    |
| 2003     | 2.752    |
| 2002     | 2.519    |
| 2001     | 2.286    |
| 2000     | 2.099    |

Font: Elaboració del CERC a partir de l'IDESCAT (Institut d'Estadística de Catalunya)

Observem que sobretot entre el 2000 i el 2006 el ritme de creixement fou més elevat, i que en canvi en els darrers dos anys aquest ha disminuït significativament. Previsions internes de l'Ajuntament de Collbató situen un **creixement poblacional fins a 7.000 habitants en els propers 10 anys**.

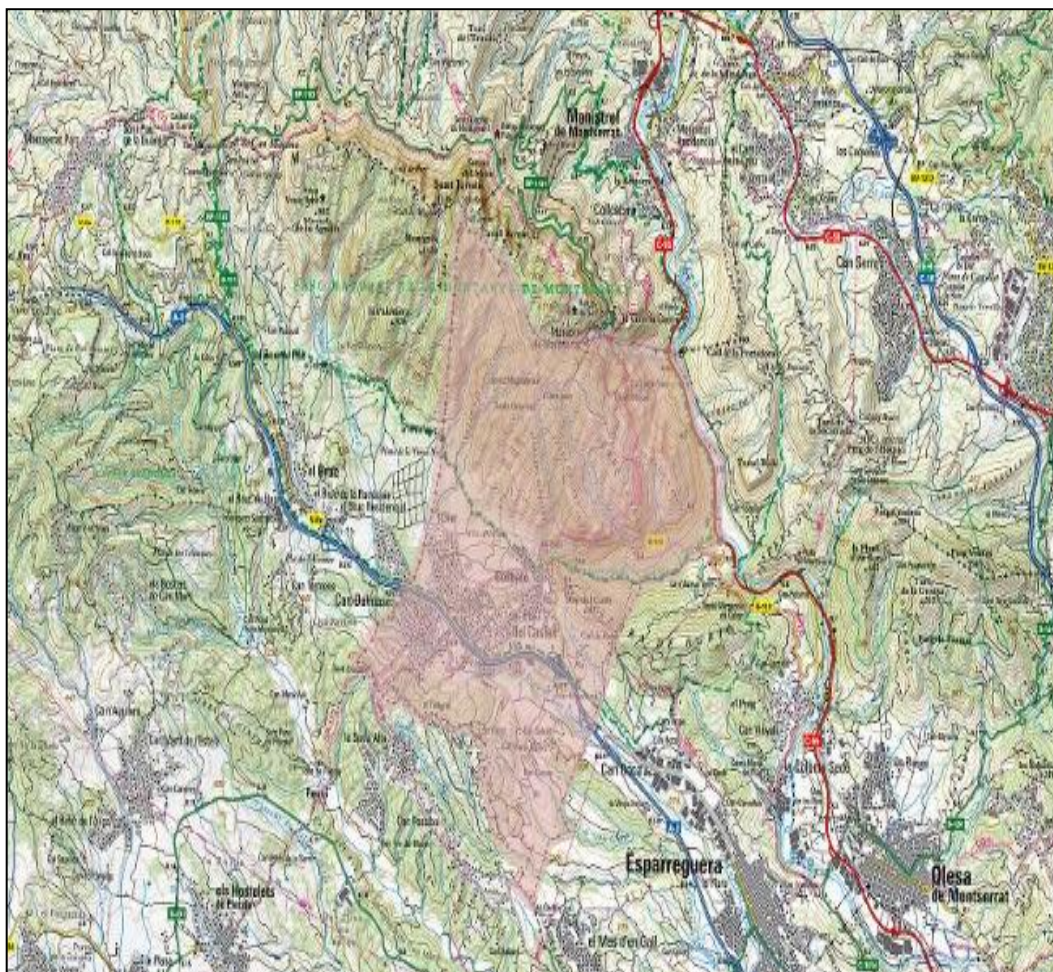
**Gràfic 1. Comparació creixement poblacional**



Font: Elaboració del CERC a partir de dades de l'IDESCAT (Institut d'Estadística de Catalunya)

Aquest creixement s'ha produït sobretot en les **zones residencials i urbanitzacions**, que durant la dècada dels 80 foren habitatges de segones residències però que en l'actualitat s'han convertit la majoria d'elles en primeres llars. Actualment la distribució de la població de Collbató per barris ens indica que **gairebé el 80% viuen fora del casa antic**, sobretot a Can Dalmases i al Pla del Castell.

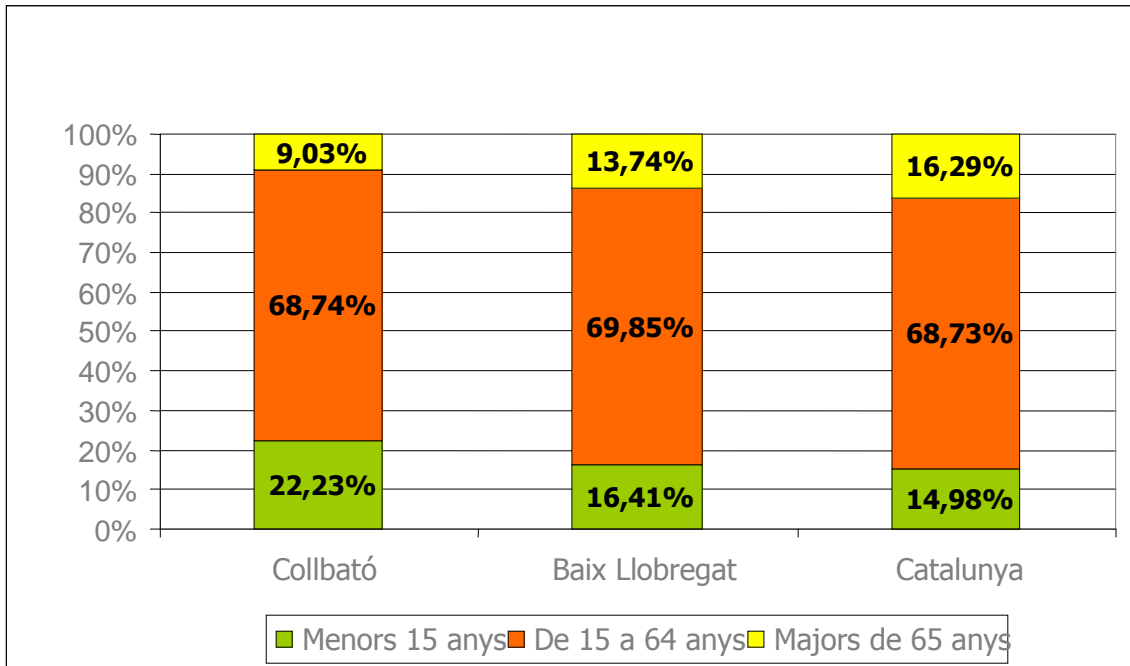
### Mapa del terme municipal de Collbató



Font: "Guia de Catalunya" (GENCAT, 2010)

Pel que fa la **distribució de la població per edats**, Collbató té actualment una **estructura poblacional més jove que la mitja catalana i comarcal**. El tram d'edat de 0 a 15 anys és del 22,3% en comparació amb el 14,9% de Catalunya per exemple. Això s'explica per aquest creixement poblacional de famílies amb fills petits que troben en aquest municipi una nova residència amb una major qualitat de vida que en els seus llocs de procedència.

**Gràfic 2. Distribució de la població per edats. Comparativa (2009)**

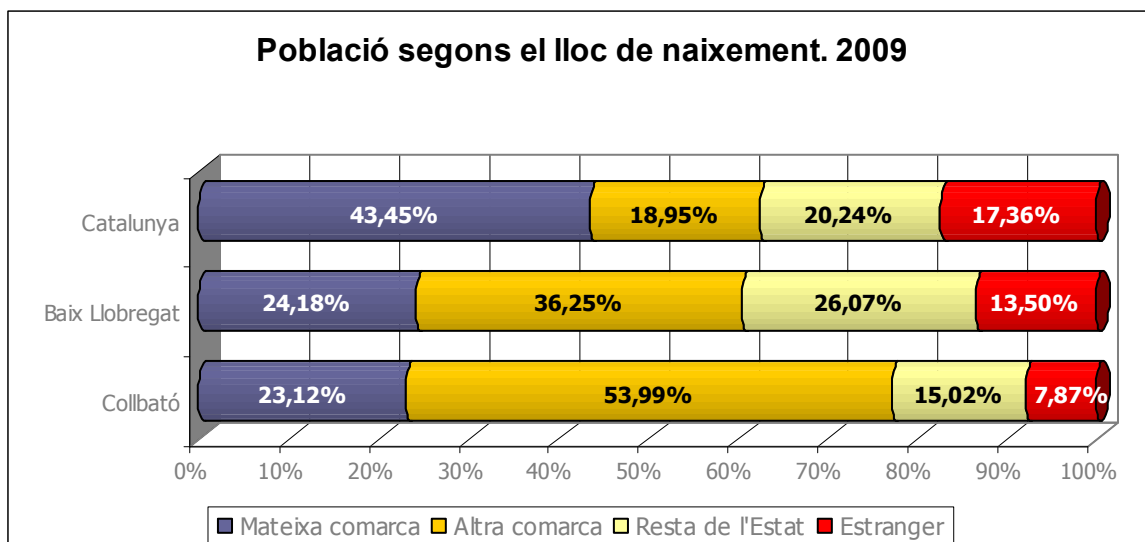


Font: Elaboració del CERC a partir de dades de l'IDESCAT (Institut d'Estadística de Catalunya)

Si ens fixem en la població segons el lloc de naixement ens trobem amb un municipi amb un **baix índex de població estrangera i un predomini de gent nascuda a Catalunya**. Segons dades del 2009, la població d'origen estranger suposa un 7'8% del total dels habitants residents a Collbató, mentre que a la comarca aquesta població suposa un 13'5% i a Catalunya arriba fins a un 17'3%.

La majoria dels residents de Collbató provenen d'altres comarques de Catalunya (un 53'99%), i només un 15% provenen d'altres zones d'Espanya, percentatge significativament inferior a la mitja comarcal del Baix Llobregat que està en un 26,07%.

**Gràfic 3. Població segons lloc de naixement. 2009**



Respecte al **coneixement del català**, tot i que les dades disponibles són de 2001, cal destacar que tant el nivell de comprensió, com el d'expressió oral, lectura i expressió escrita de la població de Collbató presenta un percentatge superior a la mitja de la comarca i a la mitja de la resta de Catalunya.

**Taula 2. Coneixement del català de la població major de 2 anys. Percentatges**

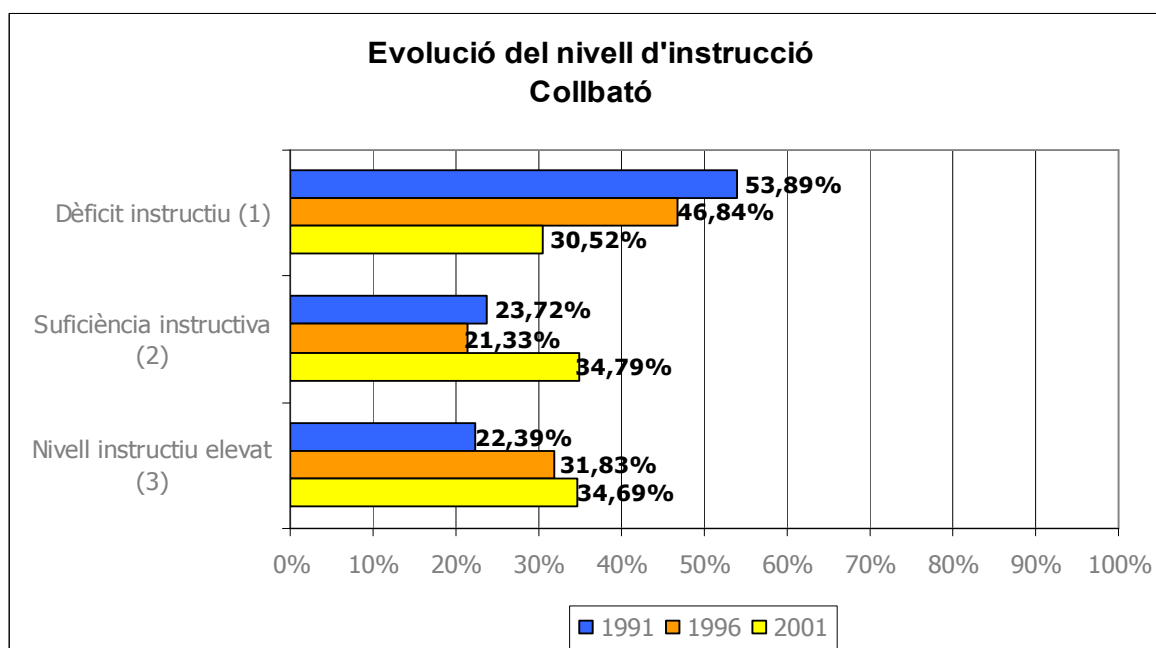
| 2001          | Collbató | Baix Llobregat | Catalunya |
|---------------|----------|----------------|-----------|
| L'entén       | 98,36%   | 92,39%         | 94,51%    |
| El sap parlar | 83,10%   | 65,79%         | 74,52%    |
| El sap llegir | 83,94%   | 67,87%         | 74,32%    |
| L'escriu      | 57,10%   | 43,32%         | 49,82%    |
| No l'entén    | 1,64%    | 7,61%          | 5,49%     |

Font: Elaboració del CERC a partir de l'IDESCAT (Institut d'Estadística de Catalunya)

No es disposa de dades més actualitzades ja que es calculen segons el cens elaborat cada 10 anys.

Pel que fa als **nivell d'instrucció** ens trobem que **els índex dels habitants de Collbató són lleugerament superiors a la mitja catalana i comarcal**. El conjunt de la població millora any rere any els seus nivell de formació. La proporció d'habitants amb el que es considera un dèficit instructiu era d'un 30,52% el 2001, 10 punts inferior a l'índex del Baix Llobregat, situat en un 40'72%.

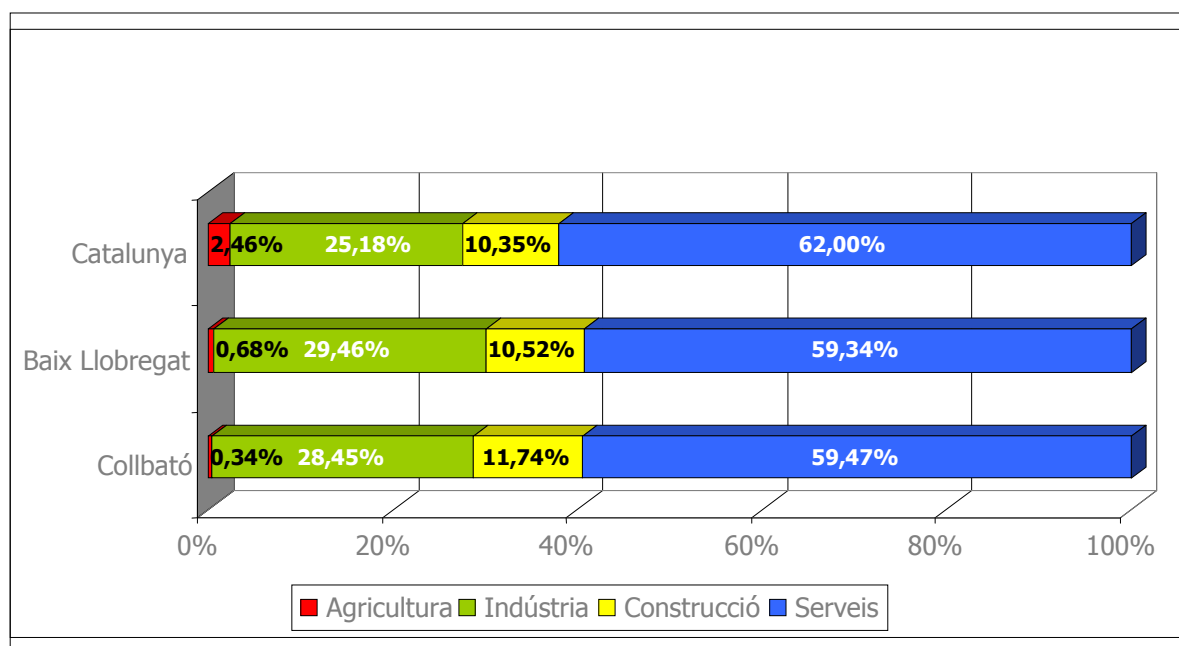
**Gràfic 4. Evolució del nivell d'instrucció. Collbató**



En relació a l'**activitat econòmica** del municipi, segons dades de 2001, la principal font d'ocupació és la relacionada amb els serveis, seguida de la industrial i de la construcció, quedant l'activitat agrària molt reduïda en els darrers anys. Si es compara amb la mitja catalana observem que el pes de la construcció i de la indústria a Collbató és lleugerament superior a la mitja. Sobretot el sector de la construcció, qüestió atribuïble a que precisament les dades corresponen amb els anys d'elevat creixement d'urbanitzacions i residències.

Caldria veure, si existissin dades més recents, com ha pogut afectar la crisi econòmica global i de país sobre el pes de cada sector en l'actualitat i més concretament el pes de la construcció.

**Gràfic 5. Nombre d'ocupats per grans sectors d'activitat. Comparativa 2001**



Font: Elaboració del CERC a partir de dades de l'IDESCAT (Institut d'Estadística de Catalunya)

No es disposa de dades més actualitzades ja que es calculen segons el cens elaborat cada 10 anys.

Pel que fa a l'**índex d'atur**, del que sí es disposa de dades més recents, ha crescut significativament en els darrers dos anys, de la mateixa manera que ha succeït a la resta de Catalunya i Espanya. Tanmateix aquest índex d'atur és inferior a la mitja comarcal i catalana. (Veure dades complertes a l'Annex)

Si ens fixem en la **mobilitat** de la població observem que Collbató genera fluxos de desplaçament importants per motius de treball. La balança entre els desplaçaments cap a fora del municipi en relació a la població atreta és clarament favorable als primers. D'aquesta manera es constata que si bé hi ha hagut un procés d'assentament a Collbató com a primera residència, la majoria de nouvinguts mantenen el lloc de treball fora del municipi. Es confirma un cop més que estem davant d'un **poble clarament residencial amb poca capacitat de generar ocupació**.

El que sí que es calcula que deu haver canviat en l'actualitat són els desplaçaments per **motius d'estudi**, ja que en els darrers anys Collbató ha incorporat un Institut d'Educació Secundària i una

segona escola d'Educació Primària a banda de la que ja existia, la qual cosa dimensiona una població escolar al voltant dels 800 alumnes. Aquest canvi és molt significatiu per l'activitat que generen els centres educatius en un municipi, l'increment de la qualitat de vida que això suposa pels habitants de Collbató i la dinàmica de participació en la vida diària del poble, incidint directament en la demanda de serveis públics i /o comercials.

## DIAGNÒSTIC SÍNTESI DEL MARC TERRITORIAL DE COLLBATÓ

- Collbató és un **municipi de caràcter residencial** ubicat a l'extrem nord del Baix Llobregat, a les falques de Montserrat, zona que gaudeix d'una **riquesa paisatgística i natural** significativa, la qual cosa l'ha convertit, conjuntament amb la seva proximitat a ciutats importants en un municipi atractiu on establir-se.
- Per tots aquests factors Collbató **ha experimentat un alt creixement de la població** en els darrers 10 anys, sobretot en àrees residencials (urbanitzacions), produint-se una progressiva transició d'un municipi de segones a primeres residències.
- Aquesta realitat defineix una **població molt nova**, amb predomini **de famílies amb fills joves**, amb poc sentiment de pertinença i arrelament al municipi.
- La **configuració urbana** de Collbató, **dispersa** en múltiples urbanitzacions i amb un centre urbà poc dens i dinàmic a nivell comercial i de serveis aguditza aquesta falta de *vida de poble* i de participació ciutadana.
- A més, el tipus d'habitatge majoritari, conformat per **cases aïllades o unifamiliars espaioses i amb jardí** i terreny exterior, propicia un estil de vida portes endins de moltes famílies, que no senten la necessitat d'ocupar o utilitzar l'espai o els equipaments públics disponibles, tal i com passa en poblacions o barris més compactes.
- De fet, a Collbató ens trobem **dues realitats**: la majoria de la població, que resideix a les urbanitzacions, no fa vida al poble i que majoritàriament es desplaça fora d'aquest per feina i oci (gairebé un 80%) i la resta de gent que participa i fa vida al poble en el seu dia a dia.
- Per tant, un element clau d'aquest context en el que ens trobem quan pensem en el mapa d'equipaments culturals, és que en l'actualitat, el municipi **té mancances significatives a nivell de cohesió social i identitat comunitària**.
- En aquest sentit, la **promoció de vida i activitats culturals** al municipi, a través dels seus equipaments, ha de permetre dinamitzar la ciutadania i anar construint vincles que reforcin els aspectes identitaris.
- Els **equipaments** culturals del municipi han d'esdevenir **espais de trobada** i la programació que es dugui a terme en els mateixos ha de servir per promoure la relació dels ciutadans entre ells i amb el municipi.
- Cal esmentar, per últim, la importància d'aquestes **famílies joves** que posa de manifest l'oportunitat que es presenta a Collbató d'establir les bases de la vida cultural del municipi pensant en les noves generacions. I en aquest sentit l'existència d'un nou centre d'Educació Secundària, complementa les altres escoles com a canal de connexió amb aquesta nova població.

## 2.2. LA REALITAT CULTURAL DE COLLBATÓ

### ELS AGENTS CULTURALS

Els agents culturals actius de Collbató són principalment el seu Ajuntament i les entitats del municipi. El sector privat o persones que a títol individual (creadors, artistes, intel·lectuals...) generen activitat són escassos. Cal tenir en compte, sobretot pel que fa als projectes patrimonials i turístics, la incidència i suport del Patronat de la Muntanya de Montserrat, que permet impulsar actuacions de més envergadura.

#### 2.2.1. L'AJUNTAMENT I LA SEVA POLÍTICA CULTURAL

La política cultural de l'**Ajuntament de Collbató** la podríem explicar a grans trets a partir de **dues grans línies d'actuació**: per una banda trobem totes les actuacions per a la **conservació i divulgació del patrimoni cultural i natural a nivell turístic** (gestionat tant per la Regidoria de Cultura com per la Regidoria de Turisme), i per altra les activitats promogudes o recolzades per l'Ajuntament relacionades sobretot amb el **calendari festiu i la cultura popular** (gestionat sobretot per la Regidoria de Cultura i Joventut). El primer grup d'actuacions ha crescut en els darrers anys i ha rebut un impuls econòmic important. Pel que fa a festes i tradicions populars Collbató manté un calendari festiu força actiu i estable, que rep el suport en moltes ocasions del teixit associatiu del poble, tot i que aquest presenta una certa falta de relleu generacional i innovació. Hi ha entitats molt actives i amb projectes sòlids en permanent revisió però també d'altres que han quedat una mica estancades.

El lideratge de l'Ajuntament en aquests dos àmbits, la divulgació del patrimoni i la promoció de la cultura popular, contrasta amb la poca activitat de difusió artística que hi ha al municipi, d'altra banda comprensible donades les dimensions del poble i les limitacions d'un consistori d'aquestes característiques. Tanmateix es troba a faltar un marc de referència a nivell estratègic que fixi una política cultural clara de futur. Precisament per això és un bon moment per realitzar un Pla d'Equipaments Culturals que d'alguna manera obligui a identificar un línies comunes i consensuades de treball per la futura política cultural del municipi.

Actualment la Regidoria de Cultura és compartida amb Esports i Joventut i compta amb una persona contractada a temps complert més una auxiliar administrativa compartida també amb altres regidories. El recursos humans no específicament adscrits a la regidoria de cultura, com són la brigada municipal i els vigilants locals (adequació d'espais i reordenació del trànsit, respectivament), també són molt ben valorats pel conjunt de les entitats que sovint requereixen dels seus serveis de forma puntual per l'organització de diversos actes i activitats.

En el seu conjunt **es podria resumir la política cultural actual de l'Ajuntament de Collbató en les següents línies d'actuació** (des d'una perspectiva àmplia i transversal)

- a) ***Promoció i coordinació del calendari festiu***
- b) ***Suport a la xarxa associativa cultural***
- c) ***Recuperació i divulgació del patrimoni cultural i natural***
- d) ***Foment i coordinació de cursos i tallers***
- e) ***Foment de la música i la lectura***
- f) ***Impuls a la participació juvenil***

a) **Promoció i coordinació del calendari festiu**

- **Nit de Reis.** Es fa una cavalcada baixant des de les Coves del Salnitre fins al Casinet on es concentra el repartiment de regals. Aquest esdeveniment ha anat guanyant adeptes any rere any i és avui un dels actes més populars i massius de Collbató, atraient alhora a població d'altres municipis. El dia 6 de gener es celebra una **missa de Reis** a l'Església i visita a les residències d'avis per part dels reis.
- **Carnestoltes.** Un dels actes també més populars del poble. Es realitza una rua pels carrers de Collbató que culmina amb un ball i concurs de disfresses a l'edifici del Casinet. El Carnestoltes té una participació molt activa de les entitats del poble i s'organitza entre l'Ajuntament de Collbató i les entitats del poble.
- **Festa dels Tres Tombs.** Cap a finals de març se celebra aquesta festa tradicional de commemoració de Sant Antoni, amb pregó, passejada de carros i ball de festa. Liderada per una entitat amb el suport del consistori aquesta festa té força seguiment i una bona acollida per part dels vilatans.
- **Aplec la Salut.** Celebració tradicional popular que té lloc a l'Àrea d'Esplai la Salut el dilluns de pasqua. L'Aplec consisteix en una ballada de sardanes i una missa a l'Ermita de La Salut. Es celebra i dura tot el dia i és un dels pocs dies l'any que s'obre l'Ermita al poble. Pel que fa a l'organització, aquells que hi participen de forma més activa són la Confraria Mare de Déu de la Salut i l'Ajuntament.
- **Diada de Sant Jordi.** Coordinada des de les Regidories de Cultura i de Serveis Socials, aquesta diada centra la seva activitat en l'intercanvi entre la gent gran del casal d'avis i els nens i nenes de les llars d'infants. Aquests primers realitzen una "Hora del conte" especial per Sant Jordi, un taller i un berenar. Els nens i nenes per la seva banda contribueixen al lliurament de roses i llibres als avis. Des de l'Ajuntament s'ha intentat impulsar un concurs de micro-relats per nens de més de 12 anys però la participació ha estat molt baixa, posant en qüestió la seva continuïtat. En el seu conjunt no es tracta d'una celebració popular especialment seguida pel poble. S'havia fet una lectura de rondalles des de l'ACM (Associació Cultural Montserrat) i en col·laboració amb una llibreria local, però es va deixar de fer entre d'altres coses perquè aquesta entitat ha deixat d'impulsar-ho.
- **Trobada d'entitats.** Promoguda per l'Ajuntament i amb la participació de totes les entitats del poble ja siguin culturals, esportives o socials, aquesta trobada es celebra anualment pels vols de Sant Jordi a la Plaça de l'Era. Les diferents entitats del poble exposen les seves activitats al conjunt de ciutadania, amb l'objectiu de fomentar la participació i afavorir l'intercanvi d'experiències. Té una bona acollida de públic que hi passeja i assisteix, però no incentiva la participació o la inclusió de nous membres a les entitats.
- **Revetlla de Sant Joan i Flama del Canigó.** Activitat de tarda i nit que compta amb una cercavila tradicional, l'actuació d'un esbart dansaire, l'arribada de la Flama del Canigó, la lectura del manifest i el foc de Sant Joan. A la Plaça de l'Era si el temps ho permet es fa un sopar de germanor seguit d'un ball popular al Casinet. Aquesta celebració compta amb força popularitat, i ha anat incorporant novetats en els darrers anys com ara la participació de l'entitat ciclista local La Taca o el grup d'amics de la Vespa, que van a animar la cercavila i la tarda de la revetlla.
- **Festa Major de Collbató.** Una setmana d'actes festius, amb cercavila, correfoc, balls, concerts, etc. La majoria d'ells de caràcter lúdic i festiu. No es contempla una

programació escènica especial. Se celebra al llarg de la darrera setmana d'agost. L'organització de la Festa Major és una tasca compartida entre la Coordinadora d'Activitats i l'Ajuntament. Relacionat amb la festa es celebra anualment un concurs de cartells de la Festa Major, amb una bona convocatòria i resposta per part de la població, així com un concurs de dibuix infantil.

- **Diada de l'11 de Setembre.** Se celebra amb una ballada de sardanes a la plaça de l'Església i en els darrers anys amb una actuació castellera de colles convidades d'altres municipis.
- **Festes de Sant Corneli.** Festes en honor al patró de Collbató, pels vols del 16 de setembre. En els últims anys s'havia convertit en una festa per la gent gran, però recentment s'estan intentant que tingui un valor cultural afegit, amb hores del conte, havaneres, xerrades...
- **Castanyada.** L'AMPA de l'Escola Mansuet, el Casal d'avis i la Biblioteca col·laboren en la celebració d'aquesta diada amb un berenar de castanyes i panellets i unes narracions de contes. Al vespre se celebra un ball al Casinet a cavall entre la festa de *Halloween* i la tradicional vetlla catalana.
- **Fira de Nadal.** Una setmana abans de Nadal es realitza aquesta fira que té lloc al nucli antic de la Vila, on s'hi troba una mostra d'antics oficis del camp català, activitats pels menuts, pessebre vivent, cantades de nades, concerts, xocolatada, racó-exposició dels bosquerols, visites guiades, recollida de cartes pel patge i altres activitats. Aquesta fira està promoguda per l'Ajuntament de Collbató i rep el suport i la col·laboració d'algunes entitats.
- **Mostra de pessebres.** Mostra tradicional al poble on hi participen pessebristes aficionats de diferents edats. Una setmana abans es realitza un taller de pessebres per tal de fomentar aquesta tradició.
- **Dia Internacional de la Dona Treballadora.** Són diferents actes que s'organitzen en commemoració a la dona treballadora, entre la Regidoria de Cultura, Serveis Socials i l'entitat Associació Dones de Collbató. Les activitats són diverses: xerrades, exposicions, caminades...

## **b) Suport a la xarxa associativa cultural**

A la política cultural de foment de les festes tradicionals es vincula estretament el **suport a les associacions culturals i a la seva activitat**. Aquest suport es tradueix en:

- **Cessió d'espais per la realització d'activitats, magatzem o reunió.** Tot i que la satisfacció amb aquests espais d'ús no és òptima i hi ha molts aspectes millorables, l'Ajuntament ha buscat al llarg dels anys opcions d'espais per les entitats. L'antic Ajuntament és avui un Hotel d'Entitats que funciona sobretot com a espai de reunió i de realització d'alguns cursos, la Sala Cultural i el Casinet estan sempre a disposició de les entitats per la celebració d'actes de més dimensions, el projecte del nou Casal Cultural contempla sales per les entitats, etc. (*Veure més detall en l'apartat: Anàlisi dels equipaments de Collbató*)

- **Finançament directe d'activitats promogudes des de les entitats**, sobretot en el marc de les festes majors del municipi, que s'organitzen de forma coordinada entre els consistori i entitats i comissions de festes.
- **Subvencions a les entitats**. Ajuts econòmics per a entitats i associacions sense ànim de lucre per a la realització d'activitats, programes i projectes.

### **c) Recuperació i divulgació del patrimoni cultural i natural**

Gestionat des de les dues regidories pertinents, Cultura i Turisme, s'impulsen i es coordinen diversos projectes de recuperació i divulgació del patrimoni cultural i natural de Collbató i el seu entorn immediat, dels quals destaquen:

#### **Patrimoni Natural**

- Coves del Salnitre: visites guiades de dimarts a diumenge
- Altres Coves (Arnes, Freda, Gran)
- Múltiples camins i senders tant d'interès cultural com natural
- Canals, ferrades i vies d'escalada

#### **Patrimoni Cultural**

- Festa Major – últim cap de setmana d'agost
- Festa dels Tres Tombs
- Festival Gong – últims dos caps de setmana de juliol
- Fira de Nadal – últim cap de setmana abans de Nadal
- Mercat setmanal – cada diumenge
- Mercat de la Tradició – cada tercer diumenge de mes
- Llegendes de Montserrat
- Concerts de clàssica a l'Església de Sant Corneli.
- Col·leccions arqueològica, enològica i etnogràfica del “*Museu de les coses del poble*”
- Espai temàtic Orguenès
- Fons de l'arxiu municipal

#### **Patrimoni Arquitectònic**

- Forn de Calç+pedreres
- Cultura de l'aigua: Fonts Closa i de La Salut, basses i canalitzacions
- Centre d'interpretació Molí de l'Oli
- Castell de Collbató+Premsa Vella
- Nucli Històric
- Taller d'Orgues Blancafort
- Ermita de la Salut
- Església de Sant Corneli
- *Museu de les coses del poble*
- Modernisme – Fundació Rogent
- Torre del Telègraf
- Camins de pedra seca

Els serveis turístics relacionats amb la posada en valor d'aquest patrimoni es gestionen des de l'**Oficina de Turisme de Collbató**, a partir de rutes i visites programades, tant a escolars com a particulars (en total al 2009 es van realitzar més de 7.000 visites). L'Oficina és oberta cada dia i es troba ubicada a un espai recentment restaurat al nucli antic del poble. De fet aquesta restauració forma part d'un projecte

integral d'habilitar tota una sèrie d'espais per a la promoció turística i patrimonial de Collbató. Aquests espais consten de:

- **L'Oficina de Turisme**
- **L'Espai Temàtic dels Orgueners de Collbató:** s'està acabant de condicionar just al costat de l'Oficina de Turisme i compartint el mateix accés, la qual cosa permetrà optimitzar el personal fix que hi ha per aquest servei.
- **El Centre d'Interpretació del Molí de l'Oli:** inaugurat al desembre de 2010 i situat ben a prop de l'Oficina de Turisme, qui gestiona també les visites a aquest espai.
- **Sales annexes:** que estan encara pendents de rehabilitació però que a mig termini podrien esdevenir, segons el mateix consistori, sales d'exposició de les col·leccions del Museu de les Coses del Poble de Collbató (Actualment inactiu i tancat al públic. *Veure més informació al capítol sobre Equipaments Culturals*)

A banda d'aquests espais destacaríem les **Coves de Salnitre** com a principal atractiu turístic de Collbató i l'únic que genera un marge de rendibilitat per l'Ajuntament. L'any 2009 va rebre més de 23.000 visitants. Es programen visites tots els dissabtes, diumenges i festius, així com entre setmana segons les reserves escolars. Les Coves de Salnitre són una de les formacions geològiques més singulars de la muntanya de Montserrat. Només cal traspasar el llindar de l'entrada per encetar un recorregut d'aproximadament 500 metres seguint uns conductes espaiosos i ornamentats per les successives generacions d'espeleotermes (estalagmites, estalagmites i columnes). El passeig és enriquit per guies experts que, a més d'explicar les característiques i el resultat del procés geològic que ha donat forma a la cavitat, mostren l'hàbitat dels primers pobladors neolítics de Montserrat i endinsen al visitant en un món de llegendes.

Tal és l'atractiu de les coves que des de fa anys s'hi celebren concerts. Per una banda trobem el **Festival Gong: Festival de noves sonoritats**. Organitzat pel col·lectiu DOM i amb suport de la Diputació de Barcelona, el Patronat de la Muntanya de Montserrat i l'Ajuntament de Collbató. Són concerts amb una entrada força elevada, entre 25 i 30€, però que gaudeixen d'una bona acollida de públic i de certa projecció exterior. D'altra banda també s'hi celebren **Concerts de música clàssica** de caire més popular gestionats per la Regidoria de Cultura. Aquests concerts van deixar de fer-se fa uns anys i recentment s'han recuperat amb un èxit notori de públic local.

Cal destacar també que s'està elaborant en el present moment conjuntament amb l'Oficina de Patrimoni de la Diputació de Barcelona el **Mapa del Patrimoni Cultural de Collbató** que servirà per identificar, dimensionar i projectar els valors patrimonials del municipi, en ser una important eina de coneixement del conjunt del patrimoni municipal que permetrà portar a terme diferents accions de difusió, recerca i conservació i que també servirà per establir les línies per l'elaboració del catàleg de patrimoni que ha de formar part del POUM de Collbató i que s'està realitzant actualment pel consistori.

Per últim mencionar els fons de l'**arxiu local** de Collbató, actualment ubicat en dos espais: una part a l'Arxiu Comarcal del Baix Llobregat i l'altra en un espai municipal recentment habilitat, la Sala "Portals" (Veure fitxa al capítol de "*Els Equipaments Culturals a Collbató*") Actualment l'arxiu no està integrat a la Xarxa d'Arxius Municipals de la Diputació de Barcelona ni té una projecció pública o de divulgació del patrimoni local. Tanmateix s'ha encarregat recentment un estudi a l'Oficina de Patrimoni de la Diputació de Barcelona per a determinar precisament l'organització i futur d'aquest arxiu.

## **g) Foment i coordinació de cursos i tallers**

Des de les àrees de Benestar Social, Joventut i Esports s'organitzen tot un ventall de cursos que podríem agrupar en:

- **Cursos per gent gran.** Puntetes de coixí, informàtica, ganxet, gimnàstica...La majoria d'ells s'organitzen conjuntament amb el Casal d'Avis. Tenen un seguiment d'unes 30-40 persones en el seu conjunt. Utilitzen el mateix Casal d'Avis o el gimnàs de l'antiga escola.
- **Cursos per adults.** Anglès, català, informàtica, ioga, dibuix i pintura, *patchwork*, taller de pintura sobre roba... Organitzats pel propi Ajuntament, algun d'ells amb col·laboració amb el Grup de Dones recentment creat a Collbató. Són cursos d'una mitjana de 10 alumnes per curs i que es realitzen la majoria d'ells a l'Hotel d'Entitats (Antic Ajuntament)
- **Cursos per nens i joves.** Organitzat des de les AMPES i amb el suport econòmic i de difusió de l'Ajuntament i de la Regidoria de Joventut. Es fan cursos de ioga infantil, teatre, dansa, anglès, plàstica, tennis, tallers de *hip-hop*, tallers de *graffities*, taller de maquillatge... tots ells ubicats als mateixos centres educatius o a la Barraca Jove.
- **Activitats esportives.** Amb el suport de la regidoria d'Esports però organitzats la majoria d'ells per les entitats esportives del municipi. Cada cop amb més seguiment són activitats que impliquen unes 675 persones, i van des de l'atletisme, el tennis, el patinatge *al hip hop*, *el taitxi* o *el kobudo*.

De totes aquestes activitats les que cal tenir més en consideració de cara la planificació d'usos dels equipaments culturals de Collbató són els cursos per adults que actualment s'estan realitzant a l'Hotel d'Entitats i els propis del Casal d'Avis. Per això es tindran en compte els seus requeriments i satisfacció actual en l'anàlisi que es farà d'aquests.

## **h) Foment de la música i la lectura**

Hi ha dos serveis més que l'Ajuntament de Collbató actualment promou i gestiona que cal tenir en compte en el present Pla d'Equipaments: el foment de l'aprenentatge musical a través de l'**Aula de Música Jordi Planas** i el foment de la lectura a través del servei de **Biblioteca** actual i del projecte de nova Biblioteca Municipal integrada a la Xarxa de Biblioteques Municipals de la Diputació de Barcelona que serà una realitat ben aviat al municipi.

- **L'AULA DE MÚSICA JORDI PLANAS és una filial de l'ESCOLA DE MÚSICA D'ESPARREGUERA** (reconeguda pel Departament d'Educació de la Generalitat de Catalunya) que va instaurar una seu delegada al municipi de Collbató al 2001, ocupant algunes aules de l'antiga escola. Compta amb un alumnat creixent i significativament elevat donades les dimensions del municipi de Collbató (78 alumnes). L'oferta formativa se centra en els estudis de solfeig, des del grau d'iniciació fins el quart d'elemental, i en les classes d'instrument: piano, guitarra, violí, etc. A nivell de poble l'Escola organitza una cantada de Nadal i un concert de final de curs obert a tothom.
- **L'ACTUAL SERVEI DE BIBLIOTECA DE COLLBATÓ** és un servei força limitat que no compleix amb els estàndards de Biblioteca Municipal, però que dóna una cobertura ben valorada per la població més usuària del servei, que actualment són sobretot mares amb fills petits. Aquest servei està ubicat en una vella cargolera de l'antiga escola La Salut, que presenta deficiències importants (*Veure capítol "Els Equipaments culturals a Collbató"*). Tot i les limitacions d'aquest

servei el volum d'usuaris ha anat creixent en els darrers anys (al voltant d'uns 5000 usuaris l'any) i la demanda popular aclama una ampliació clara del servei. Tenint en compte aquesta demanda i les perspectives de creixement de la població de Collbató es va decidir construir una nova Biblioteca Municipal en el marc de recuperació del Casal de Cultura del poble. Es preveu la seva inauguració per al 2012, i disposarà d'una superfície útil de 700 m<sup>2</sup>. Per a la construcció de la biblioteca es compta amb una subvenció del PEB 2008-2012 per l'adequació parcial del Casal a biblioteca de 400.000€. D'acord amb el Mapa de la Lectura Pública de Catalunya, a Collbató es contemplaria un equipament tipus BIBLIOTECA FILIAL per a municipis amb una franja entre 3.000 i 5.000 hab.

Actualment el servei de Biblioteca ofereix, a banda dels espais de consulta i lectura d'obres, els següents projectes:

- **L'hora del conte.** Sessions de contacontes per nens amb avis narradors, gràcies a la col·laboració el Grup de Teatre del Casal d'avis Sant Corneli.
- **23 d'abril.** Celebració de Sant Jordi que cada any organitza la biblioteca, amb berenar, representació de la llegenda de Sant Jordi i tallers.
- **Exploradors de Biblioteca.** Activitat que es dedica a formar els nens i nenes i els ensenya a cercar informació en una biblioteca. En col·laboració amb les escoles La Salut i Mansuet de Collbató.
- **Lectura compartida amb...** És una lectura que es realitza a partir de contes de grans escriptors pels adults.
- **Lectura de petits...** Club de lectura infantil per aquells nens i nenes que els agrada llegir o ajudar a aquells que encara no en saben.
- **Projecte de L'Abellerol a la Biblioteca.** Activitat de visita de la Llar d'infants L'Abellerol a la Biblioteca.
- **Club de la feina.** Projecte per ajudar a les persones a redactar un currículum, a crear un compte de correu electrònic i ensenyar pàgines web on poden trobar feina. En col·laboració amb la Regidoria de Promoció Econòmica.

### **i) Impuls a la participació juvenil**

Hem volgut incloure aquesta línia d'actuació de l'Ajuntament de Collbató per la relació directa que té amb la política cultural del municipi i en la planificació d'usos de la present i futura xarxa d'equipaments culturals del municipi.

Dins les polítiques de Joventut, que queden explícites en el Pla Director de Joventut de Collbató 2009-2011, hi ha un objectiu clar i prioritari que és el de foment de la participació del joves en la vida cultural i social del poble. Collbató és un municipi que ha crescut de forma important en els darrers anys i sobretot ho ha fet amb famílies joves amb fills. Els serveis educatius s'han ampliat a tal efecte i Collbató gaudeix avui d'una Secció - Institut propi. Cada cop són més els grups de joves del poble que no troben espais de trobada o activitats per a realitzar en el propi municipi. Els joves de més edat (a partir de 18 anys) acostumen a moure's per altres municipis i ja tenen l'hàbit de sortir del poble per motius socials i d'oci, i els adolescents es troben en una etapa transitòria en la qual estudien a Collbató mateix però fora de l'horari escolar no tenen massa oportunitats ni espais de trobada per ells. Aquest grup d'edat és una prioritat manifesta per al Regidoria de Joventut i la pròpia Alcaldia de Collbató, que amb aquest mateix objectiu va encetar un nou projecte al 2008: el **Punt d'Informació Juvenil- La Barraka Jove**. Aquest és un espai/servei que compta amb un dinamitzador juvenil propi, tot i que de moment amb un horari limitat a dues tardes a la setmana. Tot i el pas endavant que aquest servei suposa per un municipi com

Collbató i els avenços que s'han fet en aquest terreny encara queda molt camí per recórrer, sobretot pel que fa la participació dels joves en la dinàmica cultural del municipi. Fins al moment l'activitat que ha promogut la Barraka Jove ha estat per una banda l'**organització de festes**: (la maratón de TV3, el carnestoltes, festa d'estiu dins el marc de la Festa Major, festival urbà a finals d'estiu...) i l'**organització de tallers i cursos** (hip hop, màscares, grafitis, tallers de música, maquillatge...).

## 2.2.2. LES ENTITATS I LA VIDA ASSOCIATIVA

Collbató gaudeix d'una xarxa associativa força important en un sentit ampli i transversal, sobretot a nivell esportiu, tant pel volum d'entitats com pel que fa al nombre de socis que representen.

Si ens fixem però amb el nivell estrictament cultural l'activitat associativa no està actualment en el seu millor moment. Entitats registrades n'hi ha una dotzena, xifra gens menyspreable pel tamany de municipi que Collbató representa, però actives i amb activitat estable al llarg de l'any en són poques, i les podríem agrupar en:

### Entitats de cultura popular i tradicional:

- **Comissió de Festes dels Tres Tombs.** Comissió existent des de 1985 però no constituïda com a entitat formal. Té sis membres fixes i uns 20 voluntaris. Utilitzen com a espai de reunió la Sala Cultural i com a magatzem un espai propi. L'activitat pròpia de la festivitat dels Tres Tombs es celebra a l'espai públic i al Casinet. Per recaptar fons es fan esmorzars populars, un ball, edició d'un butlletí, una loteria i una rifa. Es tracta d'un grup força estable tot i que la seva activitat és força puntual.
- **Associació gegantera Amics de la Marta i en Mansuet de Collbató.** Colla gegantera i de foment de la música popular i tradicional. Són una desena de membres, organitzen anualment una trobada gegantera i participen de diverses activitats de difusió i promoció de la cultura popular. Els seus espais de magatzem i reunió són privats i assagen al Casinet un cop per setmana, amb alguns problemes acústics a millorar. L'associació la integren també un grup de grallers i timbalers.
- **Confraria Mare de Déu de la Salut.** Fundada l'any 1993, aquesta entitat té com a principal objectiu la celebració de les festivitats religioses de la Mare de Déu de la Salut i participen en l'organització de l'Aplec de la Salut. Tenen la seva seu a la Parròquia de Collbató. Són uns 90 socis, la majoria d'ells gent gran.
- **Flama del Canigó.** Format al 2003, aquest grup no formal s'encarrega de l'organització dels actes de commemoració de la Flama del Canigó. Està format per uns 20 membres.
- **Associació d'Amics del Pessebre Vivent.** Entitat creada formalment a finals de l'any 2010 que s'encarrega de muntar el pessebre vivent que es realitza durant la Fira de Nadal. A banda d'això, l'entitat manifesta el seu interès en participar de diferents actes al municipi durant l'any.

### Entitats de formació i difusió artística:

- **Associació Amics de l'Orgue de Collbató.** Fundada l'any 1981 és actualment una de les entitats més emblemàtiques i actives del municipi. Té més de 150 socis d'arreu, amb un nucli actiu de 7/8 persones. Els seus objectius són la difusió de la cultura musical a Collbató així com el manteniment de l'orgue i piano de l'Església parroquial de Sant Corneli. Organitzen concerts d'orgue, música de cambra, música coral...Un total de 14/15 concerts l'any amb una mitja d'assistència d'uns 30 espectadors per concert. Assagen i actuen al mateix temple parroquial. L'entitat està participant en l'impuls d'un nou espai temàtic dedicat als orgues que hi ha previst d'adequar al costat de l'Oficina de Turisme. Conjuntament amb el tradicional Taller d'orgues Blancafort, constitueixen un dels valors singulars del municipi.
- **Associació DOM d'Iniciatives Culturals a Collbató.** Entitat creada al 2006 per l'organització del *Festival Gong de Noves Sonoritats*, un festival que rep subvenció de l'Ajuntament de Collbató, la Diputació de Barcelona i el Patronat de la Muntanya de Montserrat. Es realitza a les Coves de Salnitre anualment amb molt bona acollida de públic i una significativa projecció exterior. Tanmateix l'entitat funciona de forma molt autònoma i no sembla participar habitualment en la dinàmica cultural i associativa del poble.
- **Coral La Falguera.** Formada per 19 socis, la Coral Falguera funciona des de 1992. Organitzen un concert anual per Nadal i un de final de curs, a banda de participar en trobades de corals en altres municipis. Es reuneixen i assagen a la parròquia.
- **Grup de Teatre La Forja.** Grup de teatre creat al 1995 i format per una desena de socis. Preparen i realitzen una obra de teatre l'any, al Casinet de Collbató, on realitzen dues funcions.

### Altres entitats i comissions dinamitzadores d'activitat cultural:

- **Coordinadora d'activitats de Collbató.** Es va crear al 2007 amb l'objectiu de fomentar la participació col·lectiva del poble en l'organització de festes i activitats promogudes per l'Ajuntament (cap d'any, carnestoltes, festa major...). No tenen un espai de reunió fix i són un grup no associat formalment d'uns 8 membres.
- **4000 peus, Associació Excursionista de Collbató.** Entitat molt activa de foment d'activitats de muntanya i de divulgació de l'entorn de Collbató. A banda de sortides i excursions també organitzen xerrades, conferències i altres actes divulgatius.
- **Casal d'Avis Sant Corneli.** Entitat que aplega una cinquantena d'avis de Collbató i que organitzen activitats diverses: des de cursos de labors o d'informàtica a balls, bingos, sortides, etc. Tenen un espai propi de trobada i de reunió on celebren la majoria d'activitats (*Veure capítol Els equipaments culturals a Collbató*) També tenen un grup de teatre que col·labora força activament amb les escoles i la biblioteca organitzant sessions de *contacontes* per nens i nenes. Està previst traslladar-los a mig termini al nou Casal de Cultura de Collbató.

- **Associació Dones de Collbató.** Entitat recentment creada al municipi que té per objectiu la promoció d'activitats lúdiques i culturals al poble (caminades, xerrades, tallers, conferències,etc.) Actualment es reuneixen a l'Hotel d'Entitats on realitzen les seves reunions i cursos.
- **AMPES de l'Escola Mansuet i de l'Escola La Salut.** Es tracta d'Ampes força actives que organitzen un ventall d'activitats extraescolars pels nens i joves de Collbató amb el suport de l'Ajuntament i en el marc dels seus espais educatius (cursos de dansa, teatre, manualitats, esports, plàstica, anglès...etc.)

## DIAGNÒSTIC SÍNTESI DE LA REALITAT CULTURAL DE COLLBATÓ

- Collbató posseeix una **riquesa patrimonial** (natural, cultural i arquitectònica) que ha sabut anar articulant i promovent en un projecte de promoció turístic-festiva coherent i creixent. Per una banda s'han potenciat els **grans actius patrimonials** del municipi (les coves de Salnitre, la tradició orguenera, el molí de l'oli, els senders i camins de Montserrat, el nucli antic de Collbató i els seus edificis més emblemàtics...) i per altra s'ha promogut la **celebració de festes i fires tradicionals** catalanes i pròpies (Festa Major, Festa dels Tres Tombs, Fira de Nadal, Mercat de la tradició, etc.)
- Aquest esforç es tradueix en una **oferta turística articulada**, en col·laboració amb el Patronat de la Muntanya de Montserrat i altres organismes institucionals, que dóna els seus fruits (tot i les millores que podrien introduir-se), i que acabarà agafant forma un cop finalitzi el **projecte de rehabilitació arquitectònica i museística del "complex d'espais" ubicats al nucli antic de Collbató** formats per l'Oficina de Turisme, el Centre d'Interpretació de l'Oli, l'Espai temàtic dels Orgues i el futur espai museístic-expositiu de la col·lecció etnogràfica.
- **A nivell festiu i popular Collbató és un poble actiu que** gaudeix d'una sèrie de celebracions al llarg de l'any amb un recolzament i impuls associatiu molt important i una bona acollida per part de la població.
- Més enllà d'aquesta oferta però Collbató no compta en l'actualitat amb una **oferta cultural estable pels seus habitants a nivell escènic, d'arts visuals o divulgatiu**. Pràcticament només es programa allò que les entitats proposen, però no hi ha una política activa ni un pressupost bàsic de programació pròpia que es tradueixi en un catàleg bàsic d'activitats pel públic general. És cert que Collbató és un municipi petit, dispers, residencial i amb limitacions de recursos importants que fa difícil i complexa la planificació i èxit d'una programació estable a nivell cultural, però tanmateix caldria que fes un pas important en aquest sentit per tal d'impulsar una major participació del conjunt de la població en la vida social i comunitària del poble en el seu dia a dia.
- Actualment la **participació de la població és alta en els grans esdeveniments** populars del calendari festiu (Carnestoltes, Nit de reis, Festa Major...) encara que la resta de l'any i en un marc més quotidià el gruix de la població que participa culturalment en el municipi és més escàs i endogàmic. Cal treballar doncs per la implicació de nous públics i d'aquella part de la població que s'ha anat assentant a Collbató en els darrers anys (famílies amb fills petits i gent jove sobretot).
- Aquesta mancança té molt a veure amb **la falta d'un equipament integrador i vertebrador** de la vida cultural al municipi, que no només sigui un contenidor d'activitat puntual sinó un espai de referència diari de trobada i activitat cultural.
- La biblioteca actual fa funcions d'espai de trobada per molts nens quan surten de l'escola, però les seves limitacions d'espai i serveis redueixen l'èxit del projecte. Tampoc existeix un espai potent de **referència pel joves**, que si bé ara disposen d'un Punt d'Informació Juvenil i d'una millora de l'oferta dirigida a ells, encara predomina la visió de falta de projecte i espais socio-culturals per ells.

- Un dels àmbits que sí va destacant positivament a nivell d'oferta artística és el **musical**. Entre el Festival Gong de noves sonoritats, els recentment recuperats concerts de les Coves de Salnitre, els ja tradicionals concerts a l'Església organitzats pels Amics de l'Orgue, l'Aula de Música Jordi Planas i el bon moment dels grallers i timbalers del poble, es configura un conjunt de propostes significatiu i atractiu per un poble petit com Collbató.
- **La salut de les entitats culturals a Collbató és estable**, tot i que no destaca pel seu grau de renovació o impuls de nous projectes en la seva majoria. Hi ha unes dinàmiques i tradicions consolidades però és difícil que sorgeixin noves propostes o una major coordinació constructiva entre elles.
- **Falta mobilitzar també i fer més particip la població de Collbató dels barris i urbanitzacions**, ja sigui a través d'una oferta més atractiva per ells o bé descentralitzant i potenciant alguns espais de trobada als barris.

### **3. ELS EQUIPAMENTS CULTURALS A COLLBATÓ**

#### **3.1. EL MAPA ACTUAL D'EQUIPAMENTS CULTURALS**

El mapa actual d'equipaments culturals de Collbató està format per una sèrie d'espais distribuïts a diferents punts del poble i un Nou Casal de Cultura que farà funcions de Centre Cultural Polivalent i Biblioteca Municipal. A propòsit de la finalització d'aquest equipament en els propers anys (projectat i iniciat als anys 70) es planteja la redefinició d'usos i serveis del conjunt d'espais del municipi.

➤ **Equipaments/espais actius actualment**

- 1. EL CASINET**
- 2. HOTEL D'ENTITATS**
- 3. SALA CULTURAL**
- 4. SALA PORTALS**
- 5. BIBLIOTECA**
- 6. AULA DE MÚSICA JORDI PLANAS**
- 7. EL MOLÍ DE L'OLI – CENTRE D'INTERPRETACIÓ**
- 8. OFICINA DE TURISME**
- 9. LA BARRAKA JOVE**
- 10. CASAL D'AVIS ST. CORNELI**

➤ **Equipaments inactius**

- 11. MUSEU DE LES COSES DEL POBLE**

➤ **Nous projectes en construcció**

- 12. CASAL DE CULTURA DE COLLBATÓ (Seu de la Nova Biblioteca Municipal)**
- 13. ESPAI TEMÀTIC DELS ORGUES DE COLLBATÓ**

➤ **Altres espais a tenir en compte a la xarxa:**

- 14. PISTA POLIESPORTIVA COBERTA**
- 15. GIMNÀS DE L'ESCOLA MANSUET I GIMNÀS DE L'ESCOLA LA SALUT**

## EL CASINET



|                                   |  |
|-----------------------------------|--|
| Psg. Mansuet S/N                  |  |
| <b>Horari d'obertura</b>          | En funció de les peticions   |
| <b>Titularitat i gestió</b>       | Municipal  |
| <b>Personal</b>                   | No hi ha personal fix  |
| <b>DESCRIPCIÓ DE L'EQUIPAMENT</b> | Sala polivalent d'uns 160m <sup>2</sup> on s'hi realitzen la majoria d'activitats escènico-musicals del poble. La capacitat d'aforament és mitjana, entre 150 i 300 persones depenent del tipus d'activitat. (150 persones assegudes en cadires, 300 si són de peu dret) Actualment la sala és diàfana i s'hi col·loca una tarima i cadires cada vegada que és necessari. Compta també amb 2 WC  |
| <b>USOS I SERVEIS QUE OFEREIX</b> | <p><b>Balls de festa:</b> Carnestoltes, Tres Tombs, Sant Joan, Castanyada, Cap d'any (alguns es fan a l'exterior en cas de bon temps)</p> <p><b>Obres de teatre:</b> 2 funcions l'any per part de la companyia amateur del poble. No hi ha programació escènica estable.</p> <p><b>Celebracions diverses:</b> 1-2 sopars populars l'any, la festa del quinto, l'entrega de regals de Reis..., reunions d'entitats.</p> <p><b>Concerts:</b> 1 o 2 l'any, en funció de la demanda. L'Ajuntament no programa directament.</p> <p><b>Assaig de grallers i timbalers:</b> 1 cop la setmana es reuneixen per assajar</p> |
| <b>ESTAT DE CONSERVACIÓ</b>       | Es va realitzar una primera fase de restauració exterior que va incloure façana i pavimentació de l'entorn, l'any 2005-2006. L'edifici està pendent ara d'una intervenció a l'interior per millorar la climatització, pavimentació i el serveis. El projecte inclou la construcció d'un escenari retràctil també que permeti una major polivalència en l'ús de l'espai. El projecte tècnic està fet i el pressupost assignat per tal de poder fer les obres al 2011.   |
| <b>VALORACIÓ GENERAL</b>          | <ul style="list-style-type: none"> <li>• Espai cèntric, emblemàtic, accessible. Es considera útil i adequat per la majoria de la demanda i ús que se'n fa actualment.</li> <li>• La sonoritat de cara a balls, concerts i teatre és prou bona</li> <li>• Amb la reforma d'interiors prevista, l'espai es considera suficient i escaient pel baix volum d'activitat escènica que té i permetria acollir un major volum si s'escaïés. No es tracta d'un espai saturat d'activitats.</li> </ul>   |

|  |  |
|--|--|
|  | <ul style="list-style-type: none"><li>• Pels actes més multitudinaris del poble (2 o 3 l'any) l'espai es considera petit i poc confortable, per la qual cosa convindria plantejar-se alternatives d'espais més amplis.</li><li>• Caldria millorar la neteja i el manteniment de l'espai</li><li>• El magatzem del que disposa la sala actualment és de petites dimensions, cosa que provoca algunes disfuncionalitats per les entitats que en fan un ús.</li><li>• Tot i la restauració de la façana 5 anys enrere, cal vetllar per un bon manteniment d'aquesta, ja que algunes parts del sòcol exterior estan començant a degradar-se altre cop.</li><li>• Com a espai d'assaig per grallers i timbalers no es considera actualment adequat, per problemes acústics i de molèstia als veïns. A banda, al ser una sola sala diàfana fa difícil l'assaig en paral·lel que necessita realitzar aquesta entitat de música tradicional.</li></ul> |
|--|--|

## HOTEL D'ENTITATS (Antic Ajuntament)



C/ Pau Bertran, 25

**Horari d'obertura**

En funció de les peticions

**Titularitat i gestió**

Municipal

**Personal**

No hi ha personal fix. Les entitats que hi tenen activitat estable tenen claus.

**DESCRIPCIÓ DE L'EQUIPAMENT**

Edifici amb valor patrimonial que data del segle XIX. Té 4 plantes i uns 120m<sup>2</sup> (en total 4 sales petites i banys) que s'han habilitat per proporcionar espais de reunió i activitat per les entitats. S'utilitzen les dues plantes superiors. Al soterrani hi ha una sala/celler que no es fa servir en l'actualitat. Els espais no són exclusius per cada entitat sinó compartits.

**USOS I SERVEIS QUE OFEREIX**

- **Espai fix de reunió i treball d'entitats.** Hi ha 8 entitats que l'utilitzen de forma permanent (i que en tenen claus) i d'altres que sol·liciten l'espai de manera puntual, a través de l'àrea de cultura. S'hi realitzen sobretot reunions de treball i algun curs o taller.

**ESTAT DE CONSERVACIÓ**

L'estat de conservació és força bo, tot i l'antiguitat de l'edifici. Es fa fer una reforma interior de l'espai en el 2004 que va permetre obrir aquest nou equipament per les entitats al 2005. No disposa d'ascensor ni de rampes que facilitin l'accés a persones amb mobilitat reduïda. No té climatització fixa. Les sales estan equipades amb estufes elèctriques, taules i cadires.

**VALORACIÓ GENERAL**

- Edifici cèntric i de referència al poble.
- L'espai és l'adequat per celebrar-hi reunions, trobades de les entitats i activitats de petit format i mòbils.
- No sembla un espai suficient per la realització de determinats cursos o tallers que impliquin un nombre d'alumnes superior a 15 i la necessitat de compartir la sala, ja que això implica no poder deixar material i els treballs manuals en procés d'elaboració a dins (com el cas dels cursos de *patchwork* o *pintura sobre roba...*)
- Algunes de les entitats que s'alberguen en aquest *hotel d'entitats* reivindiquen el fet de tenir un espai de magatzem propi tancat amb clau.

## SALA CULTURAL



C/ Bonavista, 2 (annex a l'edifici de l'Ajuntament)

**Horari d'obertura** Segons demanda

**Titularitat i gestió** Municipal

**Personal** No hi ha personal fix

### DESCRIPCIÓ DE L'EQUIPAMENT

Sala diàfana ubicada a la planta baixa de l'edifici actual de l'Ajuntament. Té 85m<sup>2</sup>, uns 15 metres lineals de focus i guies per penjar quadres. No hi ha WC. Sí que té calefacció. Gestionat per l'àrea de cultura i a disposició de les entitats que requereixen aquest espai.

### USOS I SERVEIS QUE OFEREIX

- **Actes i trobades d'entitats de mitjà format.** Conferències, reunions, algun curs de ball...1 o 2 cops al mes aproximadament.
- **Sala d'exposicions.** S'hi fa una o dues exposicions l'any, a demanada d'alguna entitat. Anys enrere era l'espai expositiu del concurs de fotografia i de pintura ràpida (ambdues activitats inexistents a l'actualitat) No hi ha una programació pròpia per part de l'Ajuntament.

### ESTAT DE CONSERVACIÓ

Estat de conservació correcte.

### VALORACIÓ GENERAL

- Espai acollidor i ben condicionat per realitzar les activitats que es descriuen. És un espai cèntric i accessible.
- Caldria ubicar algun WC o permetre l'accés a lavabos que hi ha a d'altres dependències municipals properes.
- El carrer on s'ubica té vida i dinamisme entre setmana (ja que l'Ajuntament que és al costat està obert) però els caps de setmana resta una mica solitari.
- Anys enrere estava una mica saturat d'activitat, però en l'actualitat **sembla cobrir bé amb la demanda i volum d'actes que hi ha.** Al deixar-se de realitzar el Concurs de Pintura de Collbató i el Concurs de Fotografia amb les conseqüents exposicions, l'espai ha disminuït la seva dinàmica i alhora protagonisme en el sí del municipi.
- Part del servei que feia aquest espai de cara a les entitats s'ha vist substituït també per l'Hotel d'Entitats que cobreix millor la demanda d'espai de trobada i reunió.

## SALA "PORTALS"



|                                   |  |
|-----------------------------------|--|
| <b>Horari d'obertura</b>          | Segons demanda   |
| <b>Titularitat i gestió</b>       | Municipal  |
| <b>Personal</b>                   | No hi ha personal fix.   |
| <b>DESCRIPCIÓ DE L'EQUIPAMENT</b> | Espai perfectament restaurat, equipat i climatitzat, que consta d'una sala gran diàfana d'un 70m <sup>2</sup> i un espai per l'Arxiu Municipal d'uns 40m <sup>2</sup> .  |
| <b>USOS I SERVEIS QUE OFEREIX</b> | <ul style="list-style-type: none"> <li>• S'utilitza bàsicament a nivell institucional per la realització d'actes i reunions diverses. Ocasionalment se cedeix a alguna entitat en cas d'ocupació dels altres espais del poble disponibles.</li> <li>• Part de l'espai està ocupat per fons de l'Arxiu Local de Collbató.</li> </ul>  |
| <b>ESTAT DE CONSERVACIÓ</b>       | Òptim  |
| <b>VALORACIÓ GENERAL</b>          | <ul style="list-style-type: none"> <li>• Espai cèntric, recentment rehabilitat i amb un nivell d'acabats alt que el converteixen en un espai molt agradable i confortable. Per això les entitats reclamen poder-lo utilitzar amb major freqüència.</li> <li>• La part de l'arxiu no disposa de personal exclusiu per la seva gestió i manteniment. Només s'hi guarda una part en aquest espai, l'altra està guardat a l'Arxiu Comarcal del Baix Llobregat, amb qui l'Ajuntament de Collbató manté un conveni.</li> <li>• L'Ajuntament de Collbató ha encarregat un informe tècnic de l'Arxiu a la Diputació de Barcelona per determinar l'estat actual dels fons i orientar les decisions futures a prendre en la millora d'aquest servei. Amb la digitalització dels fons caldrà veure com es defineixen els arxius en un futur.</li> </ul> |

## BIBLIOTECA



Ps. La Fumada, 8

### Horari d'obertura

- Dilluns a Dijous de 16:00h a 20:00h
- Dimecres i Divendres de 15.00h a 20.00h
- Dissabtes de 10.00h a 13.00h

### Titularitat i gestió

Municipal

### Personal

1 coordinadora que es troba fixa gestionant el servei

### DESCRIPCIÓ DE L'EQUIPAMENT

Biblioteca no integrada a la Xarxa de Biblioteques Municipals de la Diputació de Barcelona i que no compleix amb els estàndards marcats per la xarxa. Està ubicada en un vell barracó del CEIP de Collbató. Té uns 150m<sup>2</sup> de superfície total, distribuïts de la següent manera (Veure plànol *Biblioteca actual* a l'Annexe)

- Sala d'entrada d'uns 70m<sup>2</sup>, amb la recepció, el telecentre amb 3 ordinadors i zona de consulta i lectura per infants amb taules i cadires
- Sala de fons i lectura per adults, de 57m<sup>2</sup>
- 2 WC de 10m<sup>2</sup> cadascun, amb els elements de bany per nens (els originals de l'escola)

Té un fons aproximat d'un es 1200 unitats (entre llibres, CDs, revistes i DVDs...) tot i que es desconeix el volum detallat per falta de registre del fons complet.

### USOS I SERVEIS QUE OFEREIX

- Ofereix els **serveis tradicionals d'espai de lectura, consulta i préstec** del fons bibliogràfic.
- Disposa també d'un **telecentre** amb **tres ordinadors** des d'on s'ofereix connexió gratuïta a Internet i servei d'impressió domèstica.
- Es realitzen també activitats complementàries com "*L'hora del conte*" en col·laboració amb el Grup de Teatre del Casal d'avis de Collbató, "*Lectura Compartida amb...*", "*Exploradors de Biblioteques*", etc. La majoria d'elles enfocades a nens petits en edat escolar.

### ESTAT DE CONSERVACIÓ

Vell barracó molt insuficient i deficitari. Amb goteres habituals quan plou. De dimensions petites que obliga a atapeir els espais. Mobiliari inadequat. Banys infantils de petites dimensions i en mal estat. Amb barreres arquitectòniques (escala d'accés principal) que dificulta la mobilitat a mares amb cotxets, gent gran o gent amb cadira de rodes.

**VALORACIÓ  
GENERAL**

- Espai deficitari en mal estat. L'aspecte extern dels barracons és desolador. La disposició del fons i del material a l'interior de la biblioteca és atapeït i les prestatgeries són insuficients.
- Des de la direcció d'aquest servei així com des de l'àrea de cultura del consistori es reclama una nova Biblioteca Municipal adequada a la tendència demogràfica i expectatives de creixement del municipi. De fet, hi ha un projecte de construcció d'una nova biblioteca al Casal de Cultura de Collbató, pendent de licitació durant el 2011 i d'inauguració el 2012.
- Tanmateix, i donats els recursos limitats de que disposa, es procura fer el màxim d'activitat i anar millorant els serveis que ofereix (veure apartat *Lectura pública* del Diagnòstic)
- La xifra d'usuaris, malgrat les limitacions del servei, són creixents en els darrers dos anys. De les dades disponibles al 2008 van haver-hi un total de 4238 visites, que el 2009 es va incrementar en un 60%. **El 75% dels usuaris són nens i joves** fins a 20 anys. Després ja trobem els de 50 i més anys que representen el 11%. Moltes més dones adultes que homes també (les mares que acompanyen els seus fills sobretot)
- La ubicació de la biblioteca és bona en el sentit que cau a mig camí entre el Ceip La Salut, el Ceip Collbató i la Llar d'Infants Municipal L'Abellerol, la qual cosa fomenta aquest ús habitual que se'n fa tot i les limitacions clares que té el servei.

## AULA DE MÚSICA JORDI PLANAS



Passeig de la Fumada, 8

**Horari d'obertura** Tardes de dilluns a divendres

**Titularitat i gestió** L'espai és de propietat municipal, i la gestió és compartida a partir d'un conveni entre l'Ajuntament d'Esparreguera i el de Collbató.

**Personal** El propi de l'escola

**DESCRIPCIÓ DE L'EQUIPAMENT**

L'escola s'ubica en les antigues instal·lacions de l'escola primària del poble. Disposa de 4 aules i un total de 100m2 aproximadament

**USOS I SERVEIS QUE OFEREIX**

- Classes des solfeig
- Classes d'instrument
- Audicions de petit format

**ESTAT DE CONSERVACIÓ**

Correcte

**VALORACIÓ GENERAL**

- ☺ El conveni entre l'Ajuntament de Collbató i el d'Esparreguera de gestió compartida de l'escola fa possible l'existència d'un centre d'aquestes característiques, molt ben valorat tant pels seus gestors com per la ciutadania.
- ☺ A nivell d'infraestructures, les instal·lacions compleixen els mínims indispensables per poder desenvolupar el projecte educatiu actualment establert. Es podrien millorar alguns aspectes d'acústica o d'ampliació de sales, però en general la satisfacció es força positiva.

## EL MOLÍ DE L'OLI – Centre d'Interpretació



c/ Pau Bertran, 2

|                                   |   |
|-----------------------------------|---|
| <b>Horari d'obertura</b>          | Caps de setmana i festius de 12h a 14h. La resta de dies s'obre a demanda de les visites gestionades per l'Oficina de Turisme   |
| <b>Titularitat i gestió</b>       | Municipal. Amb finançament del Patronat de la Muntanya de Montserrat.   |
| <b>Personal</b>                   | El propi de l'Oficina de Turisme.   |
| <b>DESCRIPCIÓ DE L'EQUIPAMENT</b> | Antic Molí del Sindicat de Pagesos de Collbató reconvertit en centre d'interpretació de l'oli, inaugurat a finals de desembre de 2010. Aquest centre està ubicat en un recinte cèntric del poble, declarat Bé d'Interès Local. Consta d'una sala d'exposició d'uns 150m2 on s'hi combina l'exposició d'eines i elements utilitzats pels pagesos en l'elaboració de l'oli així com plafons explicatius sobre la història i la cultura oliverera. El Molí es troba ubicat a la Plaça de l'Era, plaça cèntrica del poble on s'hi celebren determinats actes festius del poble.   |
| <b>USOS I SERVEIS QUE OFEREIX</b> | <p><b>Exposició divulgativa:</b> es tracta d'una exposició d'eines i elements utilitzats pels pagesos en l'elaboració de l'oli així com plafons explicatius sobre la història i la cultura oliverera.</p> <p><b>Activitats complementàries:</b> itineraris relacionats amb el conreu de l'olivera i els molins, activitats pedagògiques per a nens i nenes en edat escolar i activitats lúdiques per a públic familiar.</p>   |
| <b>ESTAT DE CONSERVACIÓ</b>       | Correcte. S'ha restaurat recentment   |
| <b>VALORACIÓ GENERAL</b>          | <ul style="list-style-type: none"> <li>• Espai cèntric en bones condicions recentment inaugurat.</li> <li>• El plantejament expositiu és molt bàsic, ben dissenyat però sense un alt valor afegit. Fora bo poder visualitzar el procés de premsa i elaboració de l'Oli mitjançant un audiovisual per exemple.</li> <li>• Es tracta d'un projecte molt coherent amb la busca de singularitat turística de Collbató, d'exhibir i divulgar una part del patrimoni diferencial del municipi, que conjuntament amb les Coves de Salnitre i el futur Espai temàtic dels Orgues constitueixen una oferta variada força completa i atractiva pel visitant.</li> </ul> |

**OFICINA DE TURISME / ESPAI TEMÀTIC DELS ORGUES DE COLLBATÓ**



Plaça de l'Era, s/n

**Horari d'obertura**

De dimarts a divendres de 9 h a 14 h.  
Dissabtes, diumenges i festius de 10 h a 14 h.

**Titularitat i gestió**

Municipal

**Personal**

2 guies contractades per l'Ajuntament, depenent de la regidoria de turisme

**DESCRIPCIÓ DE L'EQUIPAMENT**

Antiga casa de poble ubicada al nucli antic de Collbató, a la Plaça de l'Era. Té un total de 220m2. A la planta baixa s'hi ubica actualment l'Oficina de Turisme (en una sala d'uns 40m2). El futur Espai temàtic dels orgues de Collbató s'ubicarà entre la sala del costat de l'Oficina a la planta baixa i les dues sales de la primera planta (un total d'un 150m2), actualment en fase de finalització de les obres.

**USOS I SERVEIS QUE OFEREIX**

- **Informació sobre Collbató i el seu entorn:** itineraris, visites guiades, excursions i camins, rutes marcades...
- **Gestió de reserves de les Coves de Salnitre**
- **Gestió de les visites al Molí de l'Oli**
- **Venda de productes autòctons tradicionals**
- **Espai museogràfic sobre la tradició orguenera de Collbató** (projecte realitzat en procés d'implantació)

**ESTAT DE CONSERVACIÓ**

Recentment rehabilitat.

**VALORACIÓ GENERAL**

- Es tracta d'un espai cèntric, accessible, agradable.
- Caldrà veure com s'acaba implementant el projecte museogràfic del orgues i l'atractiu que aquest pot tenir pel visitant. Si ens basem en el projecte que la Regidoria de Turisme té dissenyat, la proposta sembla complerta i atractiva.
- Es valora molt positivament el conjunt del projecte de promoció turística i rehabilitació d'espais a tal efecte. Concentrats en una mateixa zona, facilitant l'accés i la visita al públic, així com optimitzant els recursos i personal d'informació i gestió dels espais.
- Fora òptim que en aquesta mateixa línia s'acabés habilitant unes sales annexes per ubicar exposicions derivades de l'actual Museu de les Coses del Poble, inactiu i tancat en el present.

## LA BARRAKA JOVE



**Adreça:** A la zona poliesportiva (al costat de la Piscina Municipal i de la Pista esportiva coberta)

**Horari d'obertura** Tres tardes a la setmana

**Titularitat i gestió** Municipal

**Personal** 1 dinamitzador juvenil contractat a temps parcial

**DESCRIPCIÓ DE L'EQUIPAMENT**

Espai d'uns 25m2. Té 2 PC connectats a Internet, una taula de treball/de reunió. Tenen una estufa (tipus xampinyó) per escalfar el local.

**USOS I SERVEIS QUE OFEREIX**

- **Punt d'Informació Juvenil:** Assessorament i informació per a joves en temes laborals, d'habitatge, d'estudis, etc.
- **Connexió a Internet:** Per recerca d'informació, feina, estudis.
- **Espai de trobada**

**ESTAT DE CONSERVACIÓ**

Correcte, però petit.

**VALORACIÓ GENERAL**

- Les dimensions i característiques de l'espai fan que sigui més aviat un lloc d'informació i connexió a Internet que no espai d'activitat i trobada social.
- Es tracta d'un espai de petites dimensions i una mica claustrofòbic.
- La ubicació però és bona ja que es troba al costat de la pista esportiva coberta i de la piscina municipal.
- El nois que hi van són sobretot els de l'institut del poble, de 13 a 17 anys, aproximadament. Joves més grans no hi acudeixen
- S'han establert noves vies de comunicació i difusió a través dels delegats del Si Collbató, la qual cosa és positiva de cara a una major repercussió del Punt d'Informació i els seus serveis.

### CASAL D'AVIS SANT CORNELI



Ps. La Fumada nº8

**Horari d'obertura**

De dilluns a divendres de 16h a 19h.

**Titularitat i gestió**

Municipal. Depenent de l'àrea de serveis socials.

**Personal**

**DESCRIPCIÓ DE L'EQUIPAMENT**

Espai que consta de 2 sales mitjanes (una d'elles amb el bar integrat) + espai informàtic + WC + jardí (amb petanca). En total ocupa una superfície d'uns 100m<sup>2</sup>.

**USOS I SERVEIS QUE OFEREIX**

Espai de trobada i de socialització per a persones majors de 60 anys, on es desenvolupen activitats lúdiques, de tipus culturals i projectes solidaris i educatius que van més enllà del propi col·lectiu. S'organitzen cursos de manualitats, d'informàtica, ball, sortides, bingo, jocs de taula...

**ESTAT DE CONSERVACIÓ**

Correcte. Persianes i finestres per reparar.

**VALORACIÓ GENERAL**

- Es tracta d'un espai digne i suficient a nivell de tamany per les necessitats i activitats presents del casal. A nivell d'ubicació, accessos i exclusivitat de l'espai sembla que els usuaris estan a gust i satisfets. I més des de l'ampliació i adequació del pati amb la petanca.
- L'únic que queda molt estret i petit és la sala d'informàtica que presenta dificultats sobretot a l'hora d'impartir cursos.
- Falta també espai de magatzem. Actualment només tenen espai per unes prestatgeries.
- Com a centre de gent gran i projecte col·lectiu el Casal és força actiu i implicat en diferents dinàmiques del poble. Potser li cal una certa regeneració de l'oferta i de l'equip directiu que propiciï un acostament per part de les noves generacions de gent gran (amb interessos i motivacions sovint diferents de l'oferta actual)

**COL·LECCIÓ "MUSEU" DE LES COSES DEL POBLE**



C/ Bonavista, 2 (edifici Ajuntament)

**Horari d'obertura** Tancat al públic.

**Titularitat i gestió** Municipal

**Personal** No n'hi ha

**DESCRIPCIÓ DE L'EQUIPAMENT**

Col·lecció etnològica de caràcter popular que aplega una col·lecció de peces relacionades amb la vida del poble i la seva relació en un marc agrícola i ramader, principals recursos tradicionals del municipi. La col·lecció està integrada a la segona planta d'un edifici declarat Bé Cultural d'Interès Local (BCIL), que és seu actual de l'Ajuntament. Data de 1890. L'espai és gran, uns 350m<sup>2</sup>, amb tres sales d'exposició, però presenta deficiències estructurals i de conservació.

**USOS I SERVEIS QUE OFEREIX**

Actualment la col·lecció està tancada al públic. S'havia fet un conveni l'any 2005 amb l'Associació Cultural del Montserrat (ACM) per gestionar aquest espai i elaborar un catàleg del seu fons, però amb el canvi polític que hi va haver al 2007 es va aturar l'activitat i les relacions. L'equipament tenia i té moltes deficiències estructurals i de catalogació i exhibició de fons i tampoc gaudia de massa afluència de visites. Hi ha la intenció, per part de la Regidoria de Turisme, de fer un projecte expositiu d'algunes de les peces de la col·lecció, i ubicar-les en una de les dependències circumdants de l'Oficina de Turisme.

**ESTAT DE CONSERVACIÓ**

Deficitari. Les últimes reformes daten de 1977. No compleix amb la normativa d'accessibilitat i seguretat vigent. A més està situat a la segona planta d'un edifici sense ascensor. No hi ha climatització.

**VALORACIÓ GENERAL**

- Tot i el valor arquitectònic de l'edifici, aquest espai presenta avui un alt volum de deficiències estructurals que farien molt costosa una rehabilitació de l'espai com a museu.
- El seu plantejament expositiu, genèric i acumulatiu de peces diverses de la història del poble, no resulta massa consistent ni didàctic, la qual cosa no resta valor a algunes de les col·leccions del seu fons.

## CASAL DE CULTURA DE COLLBATÓ



Psg. Mansuet s/n

**Horari d'obertura** Per determinar

**Titularitat i gestió** Municipal

**Personal** Per determinar

### DESCRIPCIÓ DE L'EQUIPAMENT

Edifici que es va començar a construir als anys 70 i que ha passat per llargues etapes d'abandonament. Al 2007 es reactiva el projecte i es realitza una proposta d'adequació arquitectònica del casal per convertir-lo en seu de la nova Biblioteca Municipal i d'altres serveis socio-culturals per la ciutadania: casal de gent gran, sala polivalent, espais per entitats (tipus Centre Cívic o Centre Cultural Polivalent). S'han aconseguit fons estatals i s'han pogut iniciar les obres al març de 2011 per poder tenir enllestida una primera fase del projecte (la nova Biblioteca Municipal) al 2012. (un 60% del pressupost global aproximadament)

### USOS I SERVEIS QUE OFERIRÀ

#### **FASE I. Realització d'obres el 2011. Obertura prevista al 2012.**

- **Biblioteca Municipal:** integrada a la Xarxa de Biblioteques Municipals de la Diputació de Barcelona, aquest servei tindrà una superfície total de 670m<sup>2</sup>, distribuïts en:
  - o Zona d'acollida i informació
  - o Zona infantil
  - o Zona d'informació i fons general
  - o Zona de treball intern

#### **FASE II-III-IV. Obres i obertura per determinar**

- **Casal de Gent Gran:** Espai de 93m<sup>2</sup> (sala general + sala tallers + magatzem). Amb accés directe des de l'exterior per permetre l'ús independent de la resta de l'equipament.
- **Bar:** 120m<sup>2</sup>, amb barra, taules i cadires, i magatzem
- **Sala polivalent:** 120m<sup>2</sup>, amb accés des del vestíbul, per actes de format mitja, que hi puguin cabre 100 persones assegudes.
- **Centre cívic (espai per entitats):** ubicat a la primera planta i amb accés propi també ocuparà un total de 250m<sup>2</sup>, aquest espai constarà d'una sala d'usos múltiples (70m<sup>2</sup>), 4 aules o sales per

|                             |  |
|-----------------------------|--|
|                             | <p>entitats (d'uns 20m2 cadascuna), espai de magatzem (30m2) i serveis adaptats.</p> <p>- <b>Urbanització de l'espai exterior</b>, amb petites places, zones de descans, i vegetació autòctona.</p>  |
| <b>ESTAT DE CONSERVACIÓ</b> | <p>En construcció. Es va realitzar tota la façana i estructura de l'edifici als anys 70 i 80 es van aturar les obres. Actualment la distribució d'espais de l'interior encara respon al projecte original, que no té res a veure amb l'actual.</p>   |
| <b>VALORACIÓ GENERAL</b>    | <ul style="list-style-type: none"> <li>• Es tracta d'un edifici de dimensions desproporcionades pel que era Collbató fa 30 anys quan aquest equipament es va projectar.</li> <li>• El projecte actual sembla respondre de manera adequada a les demandes i necessitats de la població actual, sobretot pel que fa la Biblioteca Municipal, totalment oportuna per un municipi que ben aviat arribarà al llindar dels 5000 habitants.</li> <li>• La resta de serveis projectats (sales per entitats, sala d'actes polivalent, casal d'avis...) ja estan parcialment coberts per altres espais del municipi, però amb aquesta nova ubicació milloraran sens dubte les seves condicions a nivell de confort, amplitud i adequació dels espais, climatització, accessibilitat i seguretat.</li> <li>• D'altra banda, el fet de concentrar en un sol espai tots els serveis projectats pot contribuir de manera important i necessària pel poble a la dinamització cultural i la cohesió social.</li> </ul> |

#### **ALTRES ESPAIS A TENIR EN COMPTE**

- ↳ **Pista Poliesportiva coberta:** pista de 1461m2 que ja s'ha cobert i que per tant es podrà fer servir per determinats esdeveniments multitudinaris.
- ↳ **Gimnàs de l'Escola Mansuet,** que disposa d'un escenari.
- ↳ **Gimnàs de l'Escola La Salut,** espai diàfan, obert.

### 3.2. RECULL DE VALORACIONS

En aquest apartat es recull l'estat general d'opinió en relació al mapa actual d'equipaments de Collbató, sobretot des del punt de vista de les entitats socioculturals que han manifestat la seva opinió a partir de les enquestes i dues reunions de participació que es van celebrar a tal efecte.

- **Existeix una valoració general positiva** per part de les entitats culturals del poble sobre el conjunt d'equipaments i espais culturals existents a Collbató, tenint en compte el nou Casal de Cultura que finalment es veu ja com una realitat a curt termini.
- Les principals demandes fan sobretot referència a una **major adequació i confort dels espais utilitzats per les entitats**, tot i que es reconeix una millora substancial i un grau de satisfacció raonable amb el panorama actual.
  - A nivell **d'espais de magatzem**, la majoria d'entitats reivindiquen un espai propi, que es tradueix en bona part amb armaris d'ús exclusiu tancats amb clau.
  - **Sales/tallers de dimensió mitjana** per la realització de certs cursos. Actualment la majoria de sales a disposició de les entitats són petites: adequades com a espais de reunió i trobada però no per realitzar certs tallers (de manualitats sobretot)
- Es reclama unànimement una **adequació interior de l'espai del Casinet**, edifici molt ben valorat per la seva centralitat, valor històric i polivalència, però que necessita millores de climatització i infraestructures escèniques. No es considera necessari a curt termini plantejar un nou espai escènic especialitzat a Collbató, donada l'escassa activitat que hi ha. Amb les oportunes millores del Casinet es considera que serà suficient.
- Es valora molt positivament l'obertura de la **nova Biblioteca Municipal** ja que aquesta suposarà un pol de dinamització cultural, social i intergeneracional necessari per Collbató i reivindicat durant molts anys per la població. L'actual Biblioteca es considera precària tot i reconèixer que fa una bona feina amb els nens i nenes més petits.
- Es manifesta una denúncia de **falta d'espais i d'oferta socio-cultural pels joves**, que no queda coberta amb l'actual espai i servei de la Barraca Jove, massa petit i poc atractiu pel conjunt de joves del poble. Aquesta demanda la realitzen tant els joves mateixos usuaris del punt d'informació actual com les entitats d'adults (sovint pares i mares d'aquests adolescents-joves que no troben espais de trobada ni oferta per a ells al poble). Concretament els joves entrevistats reclamen un espai polivalent i multifuncional que pogués albergar sales de trobada i reunió, connexió a Internet i espai audiovisual, amb bucs d'assaig, sales per cursos de ball, etc. Tot i que la majoria de joves admeten que amb la nova Biblioteca es satisfaran algunes de les necessitats que tenen reclamen igualment un espai/casal de joves propi i separat de la resta.
- Pel que fa al **Museu de les coses del poble de Collbató** es considera una llàstima que estigui tancat i que no es dinamitzin les col·leccions que hi ha. Existeix un desconeixement dels nous projectes turístico-culturals que contemplen la obertura d'un espai especialitzat en la tradició orguenera i sales d'exposicions on poder anar exhibint part del patrimoni actualment tancat al museu.

### 3.3. COMPARATIVA DEL MAPA D'EQUIPAMENTS ACTUAL DE COLLBATÓ AMB ELS ESTÀNDARDS DEL PLA D'EQUIPAMENTS CULTURALS DE CATALUNYA (PECCAT)

El PECCat és el Pla d'Equipaments Culturals de Catalunya (2010-20), una eina legal d'ordenació i planificació del sistema cultural públic d'equipaments del país. Aquest Pla estableix unes tipologies d'equipaments i en defineix les seves característiques, tot assignant a cada municipi un determinat volum i tipologia d'equipaments segons la seva dimensió.

Aquesta guia ha de permetre els municipis detectar els seus dèficits i potencialitats, i planificar bé les intervencions futures en aquest àmbit. No es tracta de normativa legal sinó de recomanacions que cal després adaptar i contextualitzar en cada territori i població.

Els estàndards que marca el PECCat són els següents:

| Tram de municipis           | Equipaments   |
|-----------------------------|---|
| Fins a 3.000 habitants      | -Equipament polivalent cultural i comunitari  |
| De 3.000 a 5.000 habitants  | - Biblioteca filial<br>- Centre cultural polivalent elemental ("CAP Cultural")  |
| De 5.000 a 10.000 habitants | - Biblioteca local (BL)<br>- Centre cultural polivalent amb espai d'arts visuals (CCP1)<br>- Espai bàsic escenicomusical (E1) |

Collbató, amb una població de 4.114 habitants al 2010, s'integraria en els municipis de 3.000 a 5.000 habitants. De totes maneres, de cara al Pla d'Equipaments Culturals present que fixa un horitzó a 10 anys vista, és convenient tenir en compte els estàndards que es marquen pels municipis de més de 5.000, ja que les previsions de creixement de Collbató són d'arribar als 7.000 habitants en els propers 10 anys.

#### **Relació d'equipaments recomanats per Collbató segons el PECCAT (+5.000 habitants)**

- ☺ **BIBLIOTECA LOCAL (BL):** La nova biblioteca local de Collbató quedarà integrada en el nou Casal de Cultura de Collbató que s'inaugurarà a principis de 2012. La projecció dels espais i serveis que tindrà la biblioteca segons el projecte municipal compleix amb tots els estàndards que marca el Mapa de Lectura Pública de Catalunya.
- ☺ **CENTRE CULTURAL POLIVALENT (CCP1):** Els estàndards que ha de tenir un equipament d'aquestes característiques (veure Annex) es compleixen correctament si es sumen els espais avui existents al poble (Hotel d'Entitats, Sala Cultural, El Casinet i Sala Portals) i les noves dependències i serveis que acollirà el Casal de Cultura de Collbató.
- ☺ **ESPAI ESCÈNIC-MUSICAL (E1A):** El PECCat defineix que aquest equipament ha de tenir un mínim de 1500m<sup>2</sup> de superfície construïda i un sala de volum únic de 300 espectadors. Actualment Collbató no disposa d'un espai d'aquestes característiques. El Casinet és l'**espai que clarament fa la funció d'espai escènic del municipi**, tot i que en el moment actual

presenta una sèrie de deficiències estructurals pendents de resoldre properament. Tanmateix, amb el Casinet degudament reformat, cal tenir present que estarà per sota dels estàndards recomanats pel PECCat per municipis de més de 5.000 habitants, sobretot en termes de tamany i aforament. El Casinet té una capacitat màxima de 150 espectadors asseguts.

## DIAGNÒSTIC SÍNTESE DELS EQUIPAMENTS CULTURALS DE COLLBATÓ

- El **mapa d'equipaments de Collbató** que resultarà amb la **inclusió del nou Casal de Cultura** al municipi es considera en el seu conjunt **altament satisfactori i complet** per cobrir a curt i mig termini amb l'activitat cultural de Collbató, tenint en compte una estimació de creixement de la població de Collbató que arribi als 7.000 habitants en els propers 10 anys.
- Aquest nou projecte cobrirà en efecte amb un dels dèficits que avui es detecten més flagrants al municipi: **la falta d'una biblioteca municipal amb els estàndards que la Xarxa de Biblioteques Municipals de la Diputació de Barcelona garanteix**, un centre que no només sigui un espai de lectura sinó un node de serveis i vida cultural pel conjunt de la població.
- Més enllà de l'evident estat deficitari de la biblioteca actual, es detecta al municipi la falta d'un **equipament de referència, un espai polivalent que serveixi d'eix vertebrador i integradors d'activitats, entitats i ciutadania**.
- Actualment **no hi ha cap espai que faci aquesta funció d'una manera satisfactòria**. Existeixen els espais per cobrir amb les principals necessitats i usos que Collbató necessita però ho fan de manera separada, i en tant que "edificis contenidors" d'activitat, no tant com a agents actius i amb programació pròpia.
- En aquest sentit es pot concloure que Collbató **no té actualment un problema greu d'espais o d'infraestructures** però sí que li falta un **programa més definit i proactiu d'activitats i continguts** que doni vida a aquests i que conformi una oferta cultural més rica i constructiva en relació a una política cultural estratègica clara.
- De totes maneres, i entrant en el detall de l'anàlisi dels espais existents, es **detecten una sèrie de deficiències en alguns aspectes que caldria millorar i superar**, tot i que la majoria d'elles semblen estar ja detectades per l'Ajuntament i inclús planificades les seves intervencions de millora (com el projecte de reforma interior del Casinet o l'ampliació de l'Oficina de Turisme)
- Pel que fa les recomanacions del PECcat en relació a la necessitat d'un nou **espai escènic especialitzat** al municipi, **es considera que aquesta funció es pot assumir a curt i mig termini pels equipaments actuals**, sobretot pel Casinet amb les oportunes millores i reformes que necessita. És evident que aquest espai no podrà cobrir un aforament estable de 300 localitats, però ni l'oferta actual escènica del municipi (2 representacions l'any) ni una projecció optimista de la demanda que pogués produir-se a Collbató dibuixen un escenari que no pugui enfrontar-se i cobrir-se des dels equipaments existents.

- El que sí que caldria contemplar a mig termini és l'existència **d'un possible equipament especialitzat per joves**, en forma de casal de joves o d'espais de creació juvenil, que permetés ampliar el projecte de dinamització juvenil de Collbató iniciat amb la Barraka Jove.

## 4. PROPOSTES DE FUTUR

### 4.1. OBJECTIUS TRANSVERSALS DEL PLA D'EQUIPAMENTS CULTURALS DE COLLBATÓ

Abans de presentar les diferents propostes d'actuació en relació al mapa d'equipaments culturals de Collbató, es considera oportú emmarcar-les en un marc de referència ampli que assenyali els objectius finals de la política cultural que es vol que hi hagi darrera. Aquests objectius es destil·len de l'anàlisi i diagnòstic realitzat en el municipi però han estat també contrastats i confirmats per l'Ajuntament de Collbató i la seva Regidoria de Cultura, qüestió cabdal per la futura execució del present Pla. Molts d'aquests objectius ja estaven presents en el Pla d'Acció Cultural de Collbató realitzat per la Diputació de Barcelona al 2005.

La implementació d'aquests propostes comporta un augment dels recursos econòmics i la revisió de l'organigrama actual i la seva dotació de personal per tal de poder assumir l'ampliació, que es proposa, de serveis i equipaments. Donada l'actual situació de crisi i els dèficits pressupostaris en cultura s'aconsella treballar en la planificació i la prioritització de les accions per poder avançar poc a poc cap a la consecució dels objectius fixats.

#### 1. INCREMENTAR LA PARTICIPACIÓ CULTURAL I EL SENTIMENT DE PERTINENÇA DEL CONJUNT DE LA POBLACIÓ

Aquest és l'objectiu prioritari que ha de contemplar el desplegament del Pla d'Equipaments Culturals de Collbató. Que les recents i noves inversions es tradueixin a mig termini en un increment de la participació de la població en la vida cultural del poble de manera que creixi la integració i cohesió social entre els diferents perfils d'habitants del municipi així com la seva qualitat de vida. Aquest objectiu és sobretot el que ha de perseguir el **nou equipament integrador i vertebrador** d'activitat cultural al municipi: el Casal de Cultura de Collbató, que hauria de complir aquest rol fonamental d'espai de trobada, intercanvi i oferta cultural, amb la Biblioteca Municipal com a eix i servei principal.

També és important en aquesta línia mantenir i consolidar el **calendari festiu del poble**, tot enfortint aquelles celebracions més emblemàtiques i singulars que poden generar més cohesió i orgull vilatà així com una certa projecció exterior. (Fira de Nadal, Reis, Carnestoltes, Tres Tombs, Festa Major...)

Fora bo alhora **localitzar algun esdeveniment a algun dels barris de Collbató fora del centre** (sobretot amb el bon temps per fer a l'aire lliure) i contemplar la possibilitat a llarg termini de recuperar, o apropiar-se d'alguna masia com a equipament municipal per fer-hi actes públics socials i culturals.

I finalment, i pensant en la dinàmica més quotidiana del poble, es recomana la promoció de la **formació i la pràctica artística amateur** (sobretot al nou equipament a mig termini i a curt termini als espais disponibles actuals) vetllant per oferir un conjunt estable de propostes de cursos i tallers atractius pel conjunt de la població.

## 2. PROMOURE UNA MAJOR DIFUSIÓ CULTURAL I ARTÍSTICA AL MUNICIPI

S'aconsella **activar una programació cultural estable** i ajustada a les dimensions i característiques de Collbató. Una programació dissenyada i coordinada des de la Regidoria de Cultura, per tal d'incentivar la participació de nous públics. És important cuidar, consolidar i fer créixer aquelles propostes que ja funcionen i que tenen una bona acollida de públic, intentant fer-les potser més accessibles i obertes en algunes casos. El *Festival Gong de noves sonoritats* és un bon exemple de projecte cultural que funciona i té el seu públic i que valdria la pena que cresqués o evolucionés integrant-se més en la dinàmica cultural interna del poble. Els concerts de música clàssica a l'església de Sant Corneli, organitzats pels Amics de l'Orgue, també formen part d'una programació ja tradicional a Collbató, sense deixar-nos els concerts a les Coves de Salnitre, que si bé van deixar de fer-se durant uns anys, avui s'han recuperat amb força èxit de convocatòria. Fora oportú doncs incidir més en la **programació escènica sobretot** i d'arts plàstiques i visuals per arribar a nous públics.

## 3. POTENCIAR EL PATRIMONI CULTURAL, HISTÒRIC I PAISATGÍSTIC DE COLLBATÓ

Com ja s'ha esmentat en el diagnòstic s'ha avançat molt a Collbató en els darrers anys en la recuperació, conservació i promoció del patrimoni cultural i turístic del municipi, tant des de la Regidoria de Turisme com des de la Regidoria de Cultura mateix. A nivell d'equipaments aquest esforç s'ha traduït en el projecte d'ampliació d'espais museogràfics dedicats a la difusió de la història i patrimoni singulars del poble, actualment en una fase ja avançada de desplegament. Caldria doncs seguir treballant en aquesta direcció, en les seves dues vessants:

- **A nivell intern.** Promoció d'activitats per escoles, famílies i adults residents a Collbató. A partir de visites i activitats escolars, visites familiars els caps de setmana, així com integrant els espais museístics en les activitats del poble en la mesura que es vegi oportú. També a partir de la difusió de

temes històrics i culturals a través de suports actuals de l'Ajuntament (web, revista...), així com amb la programació d'alguna xerrada, exposició o taller en el marc del nou Casal de Cultura de Collbató.

- **A nivell extern.** Mantenir l'oferta actual i els projectes en marxa que l'Ajuntament té per tal d'incrementar l'atractiu turístic de Collbató portes enfora, com a punt de partida d'excursionistes i visitants de Montserrat. Posar en valor l'oferta completa de Coves de Salnitre + conjunt museístic del poble (Molí de l'Oli, Espai temàtic dels Orgues...) + patrimoni natural de l'entorn, a partir de nous serveis, ofertes, suports de difusió/divulgació, etc.

A aquest objectiu hi contribuirà sens dubte el **Mapa de Patrimoni Cultural** de Collbató que s'està elaborant en l'actualitat, ja que serà una eina de coneixement del conjunt del patrimoni que pot generar accions al seu voltant (de recerca, de conservació, de difusió, d'organització de visites, estudis...).

#### 4. SUPORT I IMPULS DE LA VIDA ASSOCIATIVA CULTURAL DE COLLBATÓ

La bona salut del teixit associatiu d'un municipi petit acostuma a ser la base per a que hi hagi una activitat cultural i estable al poble i una riquesa patrimonial que es conservi generació rere generació. Sobretot pel que fa la cultura popular i tradicional. En aquest sentit doncs, i tal i com ha vingut fent l'Ajuntament de Collbató històricament, és important vetllar per a que les entitats de Collbató neixin, es mantinguin, creixin i es multipliquin, i sobretot que la seva activitat tingui una repercussió positiva en el conjunt de la dinàmica cultural del municipi.

De cara al nou Pla d'Equipaments Culturals és important doncs tenir present aquest teixit associatiu, les seves necessitats i desplegar actuacions en la línia de:

- **Millorar les condicions de treball** de les entitats (espais de trobada, magatzem, activitat...) per tal que puguin realitzar la seva activitat més satisfactòriament; així com millorar la gestió en els sistemes d'accés dels espais cedits a les entitats.
- **Facilitar dinàmiques d'intercanvi entre entitats i entre elles i la ciutadania**, per tal de fomentar un creixement de les entitats ja existents així com la creació de noves (sobretot en el sí del nou Casal de Cultura)

## 5. POTENCIAR UNA MAJOR OFERTA CULTURAL FAMILIAR

Tot i que aquest podria ser un objectiu inclòs en el primer dels que hem exposat, volem fer especial èmfasi en la importància d'articular una **oferta cultural per famílies** que integri la ja existent amb noves propostes (a nivell escènic, de foment de la lectura a través de biblioteca, de cursos i tallers, de festes i tradicions, etc...) I **difondre-la de manera conjunta i integrada**, creant algun suport específic de difusió.

El creixement poblacional de Collbató en els últims anys ha fet evident una presència de famílies amb fills en edat escolar que ha suposat un increment de l'oferta educativa reglada al municipi, i que podria traduir-se també en una més àmplia oferta cultural. Sovint les activitats familiars són el canal iniciàtic de participació cultural en el poble, que després facilita una major participació també a nivell adult.

## 6. IMPULSAR NOUS ESPAIS I CANALS DE PARTICIPACIÓ JUVENIL A COLLBATÓ

Tal i com s'ha constatat en el diagnòstic, i malgrat els avenços que s'han fet amb el servei d'informació i dinamització juvenil de la Barraka, aquesta franja de la població encara se sent força desatessa o si més no amb manca de possibilitats de desenvolupament social i cultural al poble. Demanen més espais de trobada i de relació i més possibilitats de dur a terme les seves aficions o projectes creatius i expressius. Estem parlant sobretot de joves adolescents entre 13 i 18 anys que encara no tenen l'hàbit o els mitjans per sortir del poble i desplaçar-se a altres localitats, que tenen temps lliure i d'oci i en canvi no massa oferta o canals de participació cultural en el mateix poble de Collbató. És per això que recomanem que es treballi aquesta franja de població de manera especial i que es vetlli per a que el nou Pla d'Equipaments Culturals contempli un nou espai jove que millori significativament les condicions de l'espai actual de la Barraka.

**Concretament s'aconsella impulsar la recuperació de l'edifici dels Bombers per ubicar-hi un futur casal de joves o espai jove.** Promoure el trasllat dels Bombers a un altre seu i treballar un nou projecte d'espai de trobada juvenil que respongui a les necessitats dels joves a nivell social, lúdic, artístic i informatiu.

# PLA D'ACTUACIÓ

CURT TERMINI – 2011 - 2012 - 2013

| Actuació  | Descripció   |
|---|--|
| POSTA EN FUNCIONAMENT DEL NOU CASAL DE CULTURA DE COLLBATÓ (Fase I)   | <p><b>Realització de les obres d'execució pertinents a la fase I</b> del projecte del Casal de Cultura de Collbató, relatives a la nova <b>Biblioteca Municipal</b> integrada a la Xarxa de Biblioteques Municipals de la Diputació de Barcelona. Tindrà una superfície total d'uns 700m<sup>2</sup>, distribuïts en una zona d'acollida i informació, una àrea infantil, zona de fons general i espais de treball intern. Acollirà un fons de 15.000 documents, oferirà 64 punts de lectura i connexió a Internet.</p> <ul style="list-style-type: none"><li>○ <b>Inici d'obres: març 2011</b></li><li>○ <b>Data prevista d'obertura: juny 2012</b></li></ul> <ul style="list-style-type: none"><li>• <b>La gestió i direcció</b> de la biblioteca serà municipal i rebrà el suport de la Diputació de Barcelona que assumeix part dels costos del personal directiu i tècnic del servei.</li><li>• Manteniment d'una <b>relació de cooperació</b> estable amb la direcció de la biblioteca i l'Ajuntament de Collbató, per tal d'adequar i optimitzar els seus serveis a la realitat del municipi i col·laborar en projectes conjunts, així com contribuir a la <b>difusió</b> de l'activitat d'aquesta amb la finalitat d'anar convertint aquest nou equipament en un espai de referència i consum cultural quotidià pels collbatonins.</li></ul> |
| <b>Recerca de finançament</b> i llicitació d'obres per la resta de fases d'execució del <b>CASAL DE CULTURA</b> | <ul style="list-style-type: none"><li>• <b>Obtenció dels recursos</b> restants per l'execució global del projecte del Casal de Cultura, que representen aproximadament els 40% de la inversió total del nou equipament.</li></ul>  |
| <b>Adequació interior del CASINET</b> com a   | <ul style="list-style-type: none"><li>• <b>Finalització de les reformes</b> de l'interior del Casinet iniciades al març de 2011 i amb una durada prevista de 6 mesos.</li></ul>  |

|   |   |
|---|---|
| <p><b>espai escènic polivalent</b></p>  | <ul style="list-style-type: none"> <li>○ Aquestes reformes inclouen la integració a l'espai d'un nou <b>escenari retràctil</b> que permetrà una major polivalència de l'espai. Tindrà un aforament de 120 localitats en cadires o d'unes 300 persones de peu depenent del tipus d'acte que s'hi celebri.</li> <li>○ També s'instal·larà <b>calefacció central</b>, es rehabilitaran les parets interiors i es faran dos petits magatzems.</li> </ul>  |
| <p>Disseny i posta en marxa d'una <b>programació escènica de petit format</b> bàsica pel municipi</p> | <ul style="list-style-type: none"> <li>• Iniciar, de cara a la temporada 2011- 2012, una <b>programació escènica bàsica al Casinet</b>, que contempli <b>4 o 5 espectacles</b> l'any, a banda de les actuacions del grup de teatre amateur que ja es duen a terme anualment al poble. Aquest programa escènic professional podria articular-se sota el paraigua del circuit de la xarxa d'espais escènics municipals de l'Oficina de Difusió Artística de la Diputació de Barcelona o del programa <i>Cultura en Gira</i> de la Generalitat de Catalunya. Podria contemplar de manera especial espectacles familiars (titelles, màgia, circ...) i ajustar-se a un pressupost raonable per les dimensions i possibilitats d'un Ajuntament com el de Collbató.</li> </ul> |
| <p>Trasllat dels <b>actes de gran format a espais més adequats</b></p>                                | <ul style="list-style-type: none"> <li>• Ubicar les celebracions i actes més populars que tradicionalment s'han celebrat al Casinet a altres espais del municipi més adequats per les seves dimensions: <b>la Pista Poliesportiva Coberta i els gimnasos de les escoles Mansuet i La Salut.</b></li> </ul>  |
| <p>Millora de les condicions dels <b>espais de treball</b> de les entitats de Collbató</p>            | <ul style="list-style-type: none"> <li>• Habilitar <b>espais fixos de magatzem</b> a l'Hotel d'Entitats, com poden ser armaris exclusius tancats amb clau, per tal que s'hi pugui deixar el material necessari amb una major tranquil·litat i seguretat.</li> <li>• Adequar l'Hotel d'Entitats amb una <b>millor climatització</b>, sobretot pels mesos freds de l'hivern.</li> <li>• Buscar una <b>sala de mitjà format (40-50m2)</b> per la realització de certs tallers i cursos que ara es realitzen amb poc confort i deficiències a l'Hotel d'Entitats. La</li> </ul>   |

|   |   |
|---|---|
|   | <p>sala hauria de tenir aigua corrent i lavabos. Aquest espai quedarà cobert en el mig termini per una de les sales del nou Casal de Cultura, però caldria trobar una alternativa pels propers 3-4 anys.</p>  |
| <p>Obertura d'un <b>nou espai museogràfic especialitzat</b> dedicat als <b>orgues</b></p>                             | <ul style="list-style-type: none"> <li>• <b>Obertura al 2011 del nou espai museogràfic</b> dedicat als orgues, en un espai continu a l'Oficina de Turisme actual, que vindrà a complementar l'oferta cultural i turística relacionada amb l'orgueneria com a element patrimonial diferencial i d'alt valor de Collbató: l'orgue de l'església de Sant Corneli i el taller d'orgues Blancafort <ul style="list-style-type: none"> <li>○ Aquest espai tindrà <b>104 m2</b> i es dividirà en: espai d'informació i acollida de visitants, espai audiovisual i d'audició musical, i espai de museu-exposició.</li> <li>○ El <b>projecte museogràfic</b> actualment dissenyat (<i>per Assumpta Muset per encàrrec de l'Ajuntament</i>) es considera complet i adequat. L'ajuntament hauria doncs de garantir el seu desplegament a curt termini un cop finalitzades les reformes.</li> </ul> </li> </ul> |
| <p>Desplegament d'activitats i projecte divulgatiu i turístic del Centre d'Interpretació del <b>Molí de l'Oli</b></p> | <ul style="list-style-type: none"> <li>• Potenciar la difusió del Molí de l'Oli com a espai expositiu-divulgatiu i contemplar la seva millora a partir de la <b>producció d'un audiovisual</b> que complementi les peces i plafons exposats actualment amb la visualització del procés d'elaboració de l'oli.</li> <li>• Desplegar el catàleg d'activitats proposades en el projecte de dinamització del centre pel que fa a itineraris, activitats pedagògiques per a escoles i activitats lúdiques per a públic familiar.</li> </ul>  |
| <p>Recuperació i adequació de l'edifici</p>   | <ul style="list-style-type: none"> <li>• <b>Recuperar l'espai de propietat municipal</b> actualment cedit a la Generalitat de Catalunya pels bombers per tal d'habilitar-lo pels joves de Collbató. De fet, ja està previst el trasllat dels bombers a una altra localització, tot i que aquest no té una data prevista definitiva. L'edifici actual dels bombers es considera un espai força idoni pels joves donades les seves dimensions, ubicació i bon estat de l'edifici, el qual no requeriria d'una alta inversió per adequar-lo i</li> </ul>   |

|   |   |
|---|---|
| <p>dels Bombers com a <b>casal de joves de Collbató</b></p>   | <p>habilitar-lo.</p> <ul style="list-style-type: none"> <li>• Realització d'un <b>projecte de casal/espai per joves</b> adequat a les característiques d'aquest espai i a la demanda i necessitats específiques dels joves (espai social de trobada + espai de creació i formació + espai d'informació i assessorament). Seria convenient dissenyar aquest projecte al llarg del 2011 per tal de poder dur-lo a la pràctica al 2012.</li> <li>• <b>Adequar l'edifici</b> durant el 2012 segons el projecte de casal dissenyat, per tal de poder obrir el servei entre el mateix any 2012 o 2013 com a tard.</li> </ul>  |
| <p>Posta en marxa d'un <b>programa específic d'activitats</b> pels nens i nenes de Collbató</p>   | <ul style="list-style-type: none"> <li>• <b>Aglutinar l'oferta actual d'activitats de lleure per nens i nenes</b> de Collbató (amb les noves propostes que en aquest Pla es fan de caràcter familiar) en un programa específic sota el paraigua de "<i>Collbató pels nens</i>" "<i>Collbató Kids</i>" que resulti atractiu per les famílies de Collbató i que faciliti la seva difusió i publicitat (en els canals actuals de difusió de l'Ajuntament) en col·laboració amb les escoles del poble.</li> <li>• <b>Aquest programa familiar</b> podria incloure activitats de natura, de difusió del patrimoni, propostes escèniques de teatre familiar, les activitats pròpies de la Biblioteca, els cursos i tallers que es fan a les escoles i les activitats esportives.</li> </ul> |
| <p><b>Realització un projecte museològic i pla de dinamització</b> del fons de la Col·lecció "<i>Museu</i>" de <i>les coses del poble</i> de Collbató</p> | <ul style="list-style-type: none"> <li>• <b>Realitzar un projecte museològic de les col·leccions</b> que alberga actualment el "<i>Museu</i>" del Poble (tancat al públic) per tal de documentar el valor i interès de les peces de cara una major divulgació del patrimoni etnogràfic i etnològic de Collbató, ja sigui en el futur espai museogràfic adjunt a l'Oficina de Turisme i l'Espai dels Orgues que s'habilitarà mig termini com per una possible circulació a curt termini a través d'alguna exposició a la Sala Cultural.</li> <li>• <b>Realitzar la documentació de col·lecció.</b></li> </ul>  |
|   | <ul style="list-style-type: none"> <li>• <b>Mantenir a curt termini</b> (fins que no es finalitzin totes les sales del nou Casal de Cultura) aquest espai com la referència a nivell expositiu de la vila i vetllar per a</li> </ul>  |

|   |   |
|---|---|
| <p>Elaboració d'un <b>programa anual d'exposicions</b> a la Sala Cultural de Collbató</p> | <p>que albergui diferents exposicions al llarg de l'any:</p> <ul style="list-style-type: none"> <li>○ <b>Exposicions d'artistes locals</b> i treballs manuals dels diferents cursos que es fan a Collbató</li> <li>○ <b>Exposicions itinerants</b> que es pugui acollir des de les diferents àrees de l'Ajuntament (com la recent "La maternitat d'Elna", realitzada amb la col·laboració de l'Associació de Dones de Collbató)</li> <li>○ <b>Exposició/ns de nova producció sobre la història i tradicions</b> de la vila de Collbató, a partir de les col·leccions que actualment hi ha al Museu de les coses del poble i partint de l'inventari/estudi que prèviament hagi realitzat l'Ajuntament</li> </ul> |
| <p>Desplegament de les recomanacions de l'estudi sobre <b>l'Arxiu Municipal</b></p>       | <ul style="list-style-type: none"> <li>● Actualment Collbató no disposa d'un servei d'Arxiu Municipal amb els estàndards de la Xarxa d'arxius municipals de la província de Barcelona. L'Ajuntament ha encarregat un estudi a la Diputació de Barcelona per avaluar la necessitat, dimensions i format que hauria de tenir l'arxiu del poble en un futur. Segons aquestes recomanacions caldrà veure les necessitats d'espai i equipament que aquest servei pot requerir.</li> </ul>  |

| Actuació  | Descripció  |
|---|---|
| <p>FINALITZACIÓ I<br/>OBERTURA DE LA<br/>TOTALITAT DEL<br/><b>CASAL DE<br/>CULTURA DE<br/>COLLBATÓ</b></p> <p><b>Fases II, III i IV</b></p> | <ul style="list-style-type: none"> <li>• <b>Realització de les obres d'execució de les fases II, III i IV</b> del projecte del Casal de Cultura de Collbató, amb la corresponent obertura i posta en marxa del conjunt de l'equipament, que inclourà: <ul style="list-style-type: none"> <li>• <b>Casal de Gent Gran:</b> Espai de 93m2 (sala general + sala tallers + magatzem). Amb accés directe des de l'exterior per permetre l'ús independent de la resta de l'equipament.</li> <li>• <b>Bar:</b> 120m2, amb barra, taules i cadires,i magatzem</li> <li>• <b>Sala polivalent:</b> 120m2, amb accés des del vestíbul, per actes de format mitjà, que hi puguin cabre 100 persones assegudes.</li> <li>• <b>Centre cívic (espai per entitats):</b> ubicat a la primera planta i amb accés propi també ocuparà un total de 250m2, i constarà d'una sala d'usos múltiples (70m2), 4 aules o sales per entitats (d'uns 20m2 cadascuna), espai de magatzem (30m2) i serveis adaptats.</li> <li>• <b>Urbanització de l'espai exterior,</b> amb petites places, zones de descans, i vegetació autòctona.</li> </ul> </li> <li>• <b>Adequació tècnica del vestíbul/zona bar/sala polivalent</b> com a espai fix per <b>exposicions</b> (amb metres lineals de guies i focus) per tal d'aprofitar el trànsit de públic que tindrà l'equipament per afavorir la visita i projecció de les exposicions que es duguin a terme, ja que tradicionalment ha costat que tinguin èxit entre la població de Collbató.</li> <li>• <b>Adequació tècnica de la Sala Polivalent</b> prevista (amb terra de fusta i miralls) com a sala per cursos i tallers d'activitat física (ioga, aeròbic, dansa...). Actualment aquests cursos es realitzen al gimnàs de l'escola o al casal d'avis, però fora bo que en un futur es poguessin concentrar aquí per tal de dinamitzar més aquest nou espai i de fer aquesta oferta més</li> </ul> |

|                  |  |
|------------------|--|
|                  | <p>visible per la població.</p> <ul style="list-style-type: none"> <li>• <b>Configuració i difusió d'un programa d'activitats socioculturals del Casal de Cultura per tota la ciutadania:</b> <ul style="list-style-type: none"> <li>○ <b>Cursos i activitats físiques</b> relacionades amb el benestar, la salut i les arts en moviment.</li> <li>○ <b>2 o 3 exposicions l'any</b>, que combinin l'<b>exhibició de la producció artística amateur</b> local, la <b>producció pròpia d'exposicions</b> per part de l'Ajuntament (sobre temes relacionats amb determinades tradicions i festes populars de Collbató o sobre valors patrimonials i naturals de l'entorn del municipi) o <b>acolliment d'exposicions externes</b> d'interès públic.</li> <li>○ <b>Xerrades i presentacions</b> de temes divulgatius diversos.</li> <li>○ <b>Propostes d'activitats organitzades per les entitats</b> però obertes a tothom.</li> </ul> </li> <li>• Assignació d'una persona dins l'equip tècnic de l'àrea de cultura de l'Ajuntament com a <b>responsable i coordinadora de l'activitat del centre</b>. Encara que no sigui la seva dedicació exclusiva a curt termini però que quedi clara la seva funció i sigui la referència per tothom.</li> <li>• Posta en marxa d'un <b>sistema de gestió i reserva de sales</b> per les entitats que permeti un ús habitual dels espais comuns del centre cívic com a espais de trobada, reunió i realització de determinades activitats que no requereixin condicions tècniques molt específiques.</li> <li>• Assignació d'un petit espai al vestíbul del centre cívic com a <b>punt d'informació</b> ciutadà, per difondre informació ciutadana d'interès general així com tota l'activitat i oferta cultural de Collbató.</li> <li>• <b>Posta en marxa el bar/cafeteria</b> a través d'una concessió.</li> </ul> |
| OBRES I OBERTURA | <ul style="list-style-type: none"> <li>• <b>Aconseguir el finançament</b> per finalitzar el projecte museístic complet al voltant de l'Oficina de Turisme,</li> </ul>  |

|  |  |
|--|--|
| <p><b>D'UN NOU ESPAI MUSEOGRÀFIC DE COLLBATÓ</b></p> | <p>que acabarà integrant el Molí de l'Oli + l'espai temàtic dels Orgues + un nou espai expositiu que es dedicarà a la divulgació del patrimoni etnogràfic i etnològic del poble.</p> <ul style="list-style-type: none"> <li>• <b>Realització de les obres pertinents</b> per l'habilitació d'aquestes noves dependències.</li> <li>• <b>Obertura d'aquest nou espai expositiu</b> que permetrà acollir exposicions temporals dels fons patrimonials actuals que té el <i>Museu de Collbató</i>.</li> </ul> |
|--|--|

## LLARG TERMINI – 2017-2018 -2019

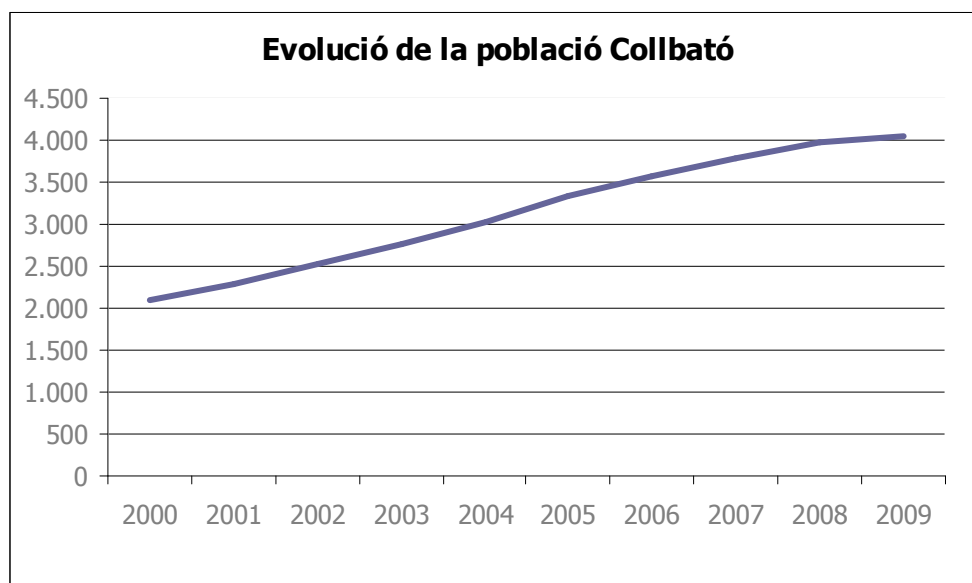
| Actuació   | Descripció   |
|--|--|
| <p><b>Adquisició o recuperació d'alguna masia</b> emblemàtica com a espai cívic i cultural fora del centre de Collbató</p> | <ul style="list-style-type: none"> <li>• Depenent del creixement que tingui el municipi, de la demanda i dinàmica cultural que hi hagi d'aquí a uns anys a Collbató i de la inversió que pogués suposar, es consideraria oportú <b>l'adquisició d'una masia</b> (com la de Can Dalmases) com a <b>nou espai cultural</b> i cívic. Una adquisició d'aquestes característiques compliria amb un doble objectiu de descentralitzar part de l'activitat cultural del municipi a altres barris de Collbató i fer més partícip a la població d'aquests, així com poder disposar com a espai públic d'una mostra de les masies històriques de la zona.</li> </ul> |
| <p>Creació o adequació d'un <b>nou espai escènic especialitzat</b> de format mitjà</p>                                     | <ul style="list-style-type: none"> <li>• En cas de detectar que l'equipament del Casinet no és suficient per acollir el volum de públic i d'activitat escènica del poble en els propers anys, es consideraria oportú planificar un nou espai escènic especialitzat de format mitjà per acollir una programació escènica estable. Seguint els estàndards que marca el PECcat, aquest espai hauria de tenir una superfície total d'uns 1500m<sup>2</sup> i un aforament d'unes 400 localitats.</li> </ul>  |

## **5. ANNEX**

## 5.1. Informació i dades del context

A continuació es recullen taules i gràfics de dades que s'han tingut en compte en l'anàlisi territorial però que no s'han inclòs en el document prèviament.

**Gràfic 1. Evolució de la població de Collbató**



Font: Elaboració del CERC a partir de dades de l'IDESCAT (Institut d'Estadística de Catalunya)

**Taula 1. Evolució comparativa de la població (1994-2009)**

|                | 1994      | 1999      | 2004      | 2009      |
|----------------|-----------|-----------|-----------|-----------|
| Collbató       | 1.340     | 1.882     | 3.024     | 4.040     |
| Baix Llobregat | 637.398   | 666.173   | 741.024   | 793.655   |
| Catalunya      | 6.208.581 | 6.207.533 | 6.813.319 | 7.475.420 |

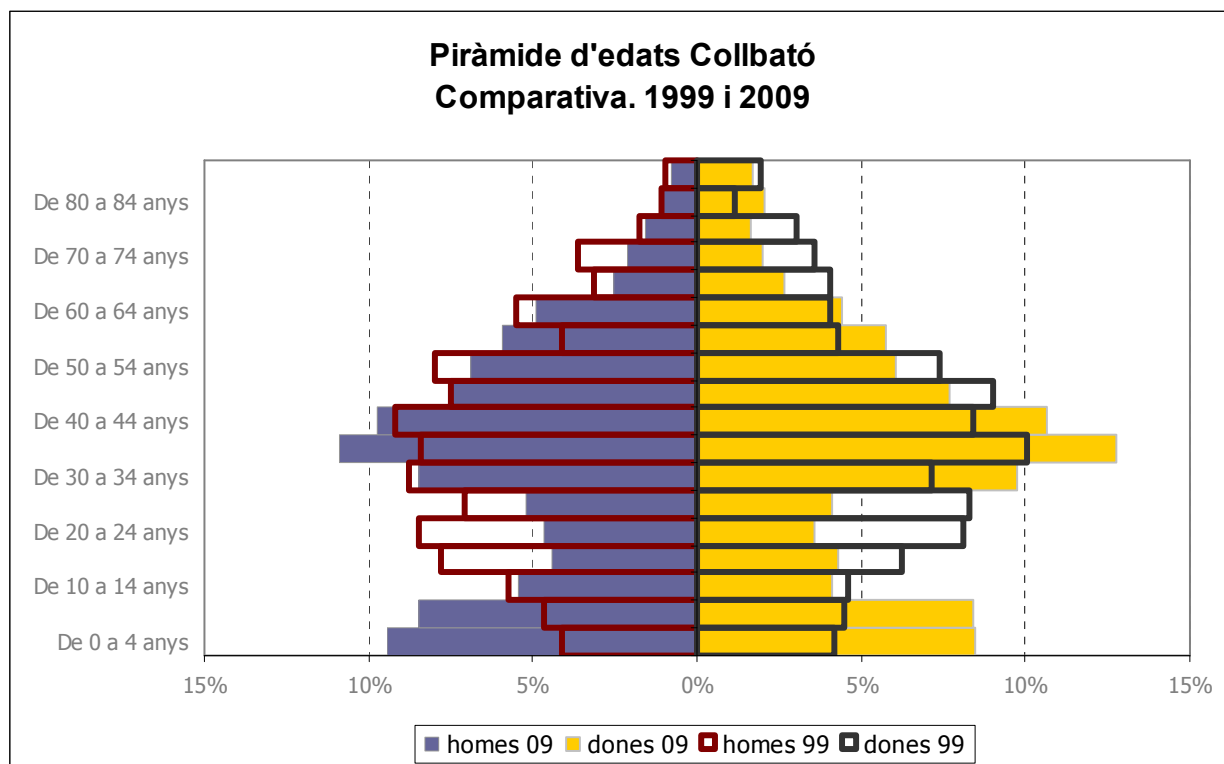
Font: Elaboració pròpia CERC a partir de l'IDESCAT (Institut d'Estadística de Catalunya)

**Taula 2. Distribució de la població per edats. Collbató, Baix Llobregat i Catalunya. Percentatges**

| Trams edat        | Àmbit territorial | 2000   | 2004   | 2009   |
|-------------------|-------------------|--------|--------|--------|
| Menors 15 anys    | Collbató          | 14,86% | 18,32% | 22,23% |
|                   | Baix Llobregat    | 14,73% | 15,17% | 16,41% |
|                   | Catalunya         | 13,62% | 13,95% | 14,98% |
| De 15 a 64 anys   | Collbató          | 72,75% | 72,12% | 68,74% |
|                   | Baix Llobregat    | 72,94% | 71,93% | 69,85% |
|                   | Catalunya         | 69,04% | 69,13% | 68,73% |
| Majors de 65 anys | Collbató          | 12,39% | 9,56%  | 9,03%  |
|                   | Baix Llobregat    | 12,32% | 12,90% | 13,74% |
|                   | Catalunya         | 17,34% | 16,92% | 16,29% |

Font: Elaboració CERC a partir de l'IDESCAT (Institut d'Estadística de Catalunya)

**Gràfic 2. Piràmide d'edats. Comparativa (1999/2009)**



Font: Elaboració del CERC a partir de dades de l'IDESCAT (Institut d'Estadística de Catalunya)

**Taula 3- Població segons el lloc de naixement. Valors absoluts**

| 2009           | Mateixa comarca | Altra comarca | Resta de l'Estat | Estranger | Total Població |
|----------------|-----------------|---------------|------------------|-----------|----------------|
| Collbató       | 934             | 2.181         | 607              | 318       | 4.040          |
| Baix Llobregat | 191.905         | 287.706       | 206.898          | 107.146   | 793.655        |
| Catalunya      | 3.248.087       | 1.416.588     | 1.512.755        | 1.297.990 | 7.475.420      |

Font: Elaboració CERC a partir de dades de l'IDESCAT (Institut d'Estadística de Catalunya)

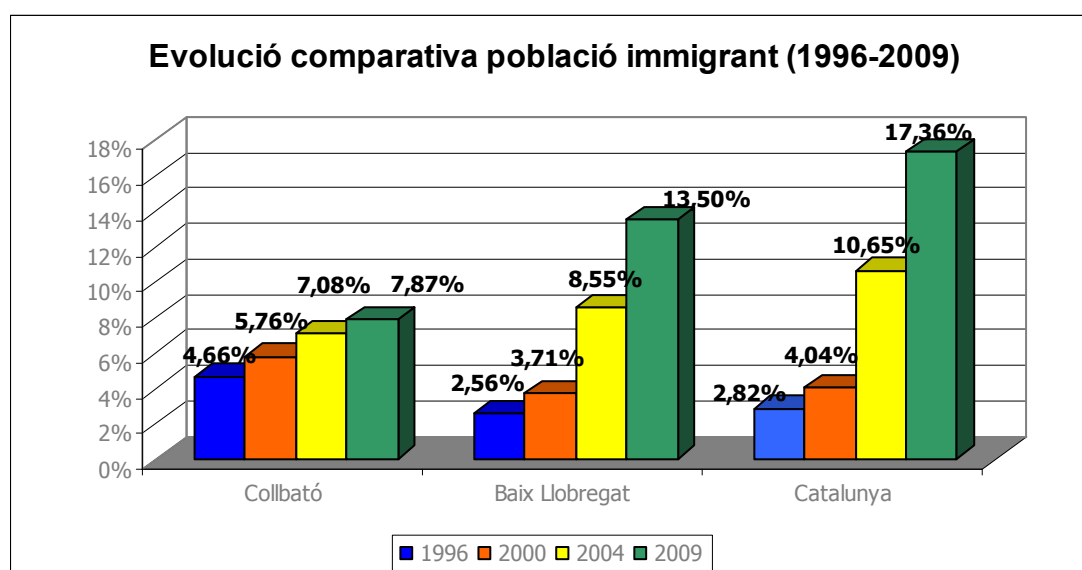
NOTA: Per a Catalunya, les dades es refereixen a persones nascudes a la mateixa comarca en què resideixen (mateixa comarca) i persones nascudes en una comarca diferent a la de residència (altra comarca)

**Taula 4. Evolució comparativa de la població immigrant (població nascuda a l'estranger). Valors absoluts**

|                | 1996    | 2000    | 2004    | 2009      |
|----------------|---------|---------|---------|-----------|
| Collbató       | 73      | 121     | 214     | 318       |
| Baix Llobregat | 16.500  | 25.153  | 63.377  | 107.146   |
| Catalunya      | 171.806 | 253.050 | 725.384 | 1.297.990 |

Font: Elaboració pròpia a partir de dades de l'IDESCAT (Institut d'Estadística de Catalunya)

**Gràfic 3. Evolució comparativa de la població immigrant (població nascuda a l'estranger). Valors relatius**



Font: Elaboració del CERC a partir de dades de l'IDESCAT (Institut d'Estadística de Catalunya)

**Taula 5. Nivell d'instrucció. Comparativa. Percentatges**

| <b>2001</b>                             | <b>Collbató</b> | <b>Baix Llobregat</b> | <b>Catalunya</b> |
|---|-----------------|-----------------------|------------------|
| No sap llegir/escriure                  | 1,11%           | 2,85%                 | 2,27%            |
| Primària incompleta/Sense estudis       | 7,47%           | 12,93%                | 11,47%           |
| EGB 1a. Etapa /Primer grau              | 21,94%          | 24,94%                | 26,22%           |
| <b>Dèficit instructiu (1)</b>           | <b>30,52%</b>   | <b>40,72%</b>         | <b>39,96%</b>    |
| ESO, EGB, Batxillerat elemental         | 28,15%          | 26,05%                | 25,57%           |
| FP 1r. Grau/grau mitjà                  | 6,63%           | 6,50%                 | 5,40%            |
| <b>Suficiència instructiva (2)</b>      | <b>34,79%</b>   | <b>32,55%</b>         | <b>30,97%</b>    |
| FP 2n grau/grau superior                | 6,12%           | 6,27%                 | 5,26%            |
| BUP i COU/Batxillerat superior          | 12,71%          | 10,13%                | 11,01%           |
| Títol mitjà/Diplomatura                 | 8,72%           | 5,33%                 | 6,14%            |
| Títol superior/Llicenciatura i doctorat | 7,14%           | 5,00%                 | 6,66%            |
| <b>Nivell instructiu elevat (3)</b>     | <b>34,69%</b>   | <b>26,73%</b>         | <b>29,07%</b>    |

Font: Elaboració del CERC a partir de l'IDESCAT (Institut d'Estadística de Catalunya)

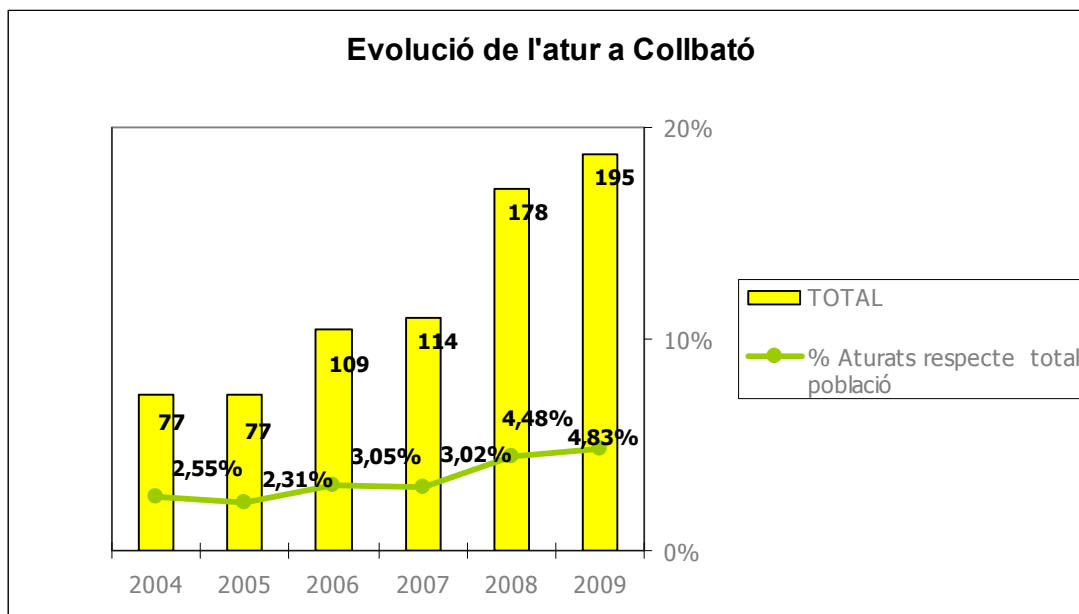
No es disposa de dades més actualitzades ja que es calculen segons el cens elaborat cada 10 anys.

**Taula 6. Taxa atur a Collbató**

| <b>Taxa d'atur</b>     | <b>% homes</b> |             | <b>% Dones</b> |             | <b>TOTAL</b> |             |
|------------------------|----------------|-------------|----------------|-------------|--------------|-------------|
|                        | <b>2006</b>    | <b>2009</b> | <b>2006</b>    | <b>2009</b> | <b>2006</b>  | <b>2009</b> |
| Collbató               | 4,78           | 7,84        | 8,14           | 13,47       | 6,21         | 10,31       |
| Província de Barcelona | 5,24           | 13,38       | 9,56           | 14,98       | 7,11         | 14,10       |

Font: Elaboració del CERC a partir de dades publicades per l'Àrea de Desenvolupament Econòmic, Diputació de Barcelona. Dades del mes de setembre

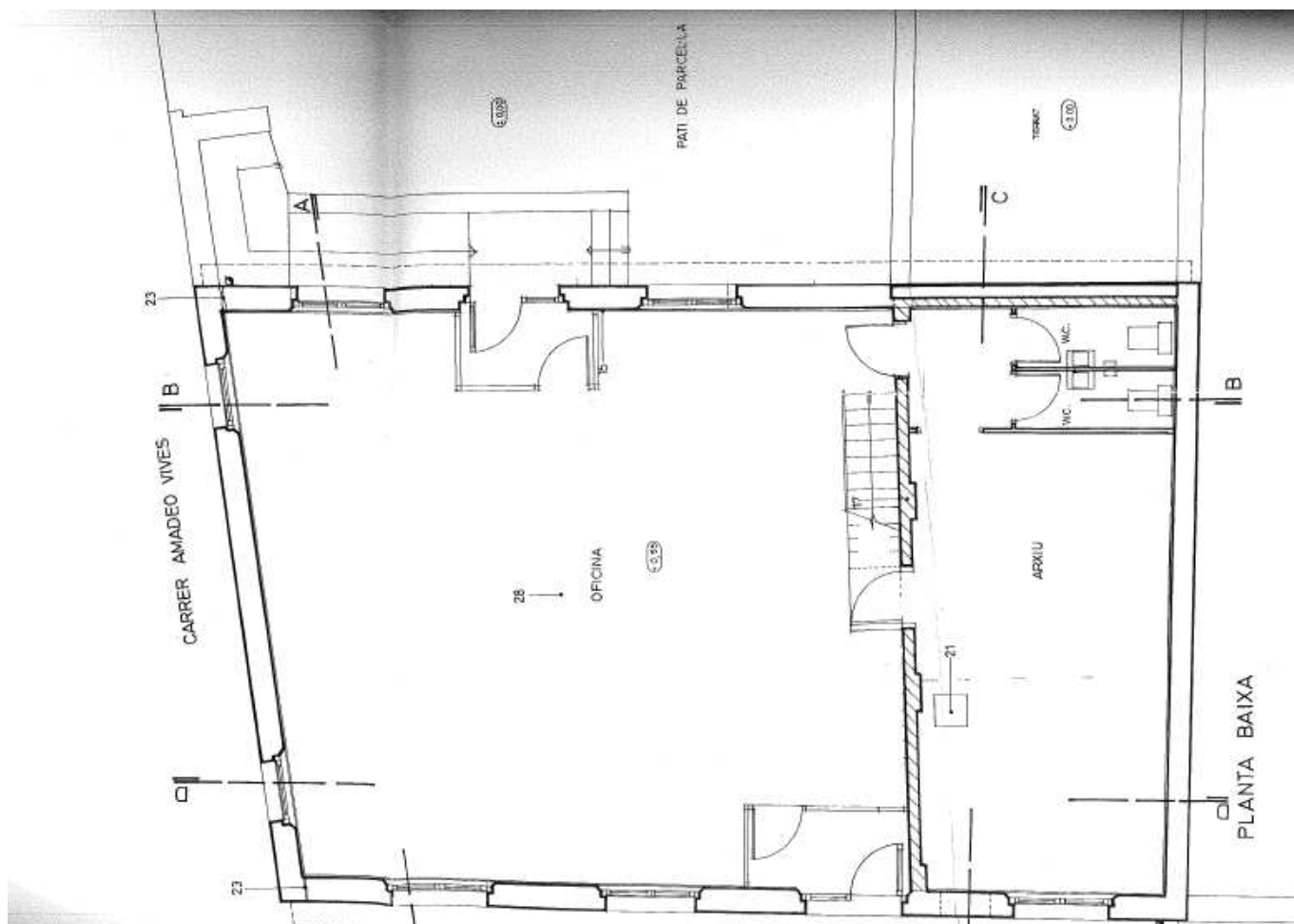
Gràfic 4. Evolució de l'atur a Collbató



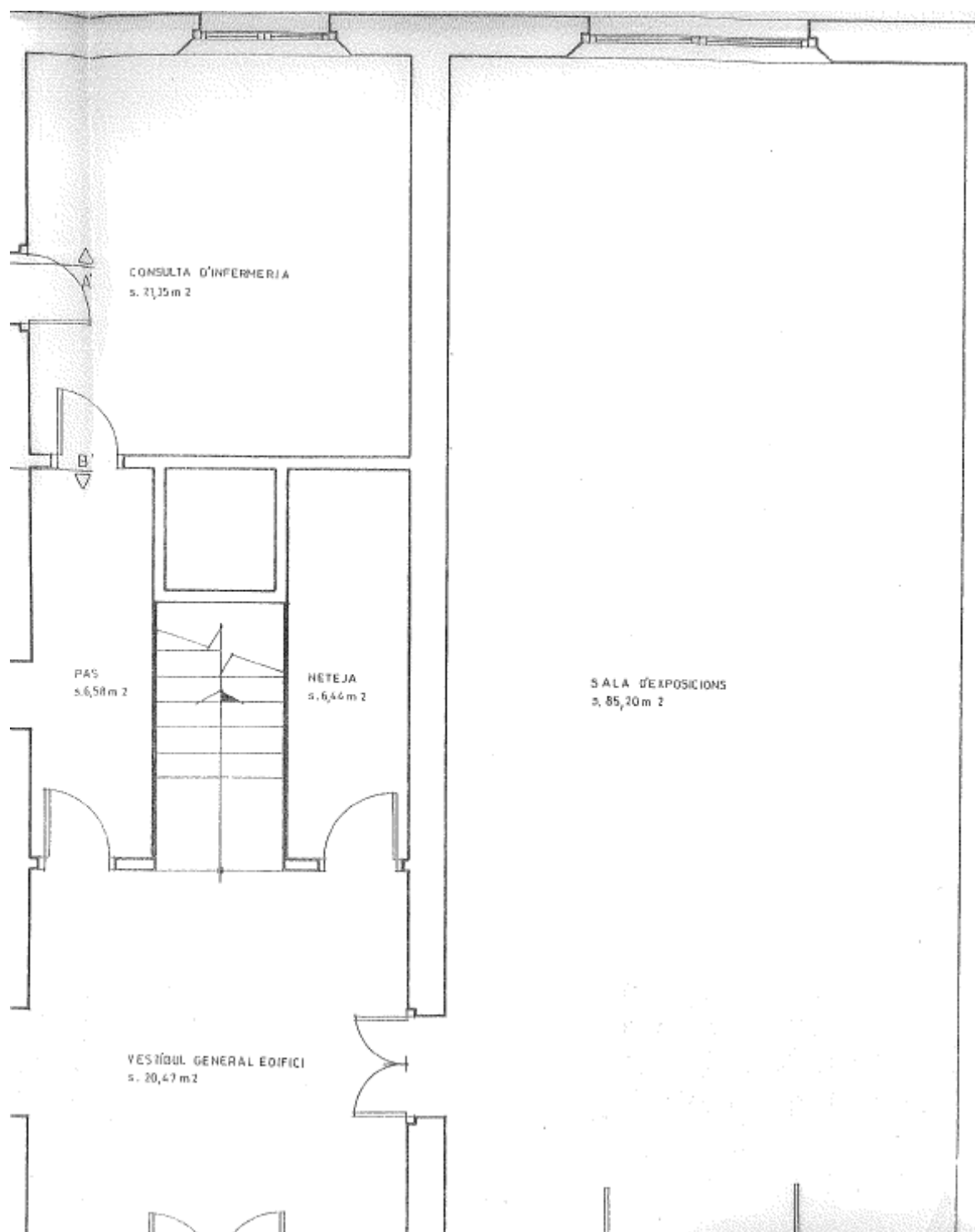
Font: Elaboració del CERC a partir dades publicades al web del Departament de Treball, Generalitat de Catalunya. A partir d'abril de 2005, el Departament de Treball de la Generalitat de Catalunya va canviar el sistema de càlcul de les dades sobre atur. Dades del mes de febrer de cada un dels anys.

## 5.2. Plànols dels equipaments

### SALA PORTALS

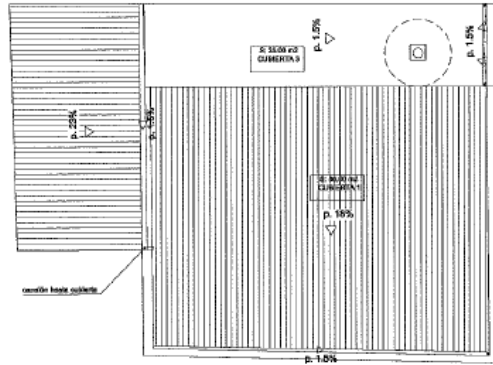


## SALA CULTURAL



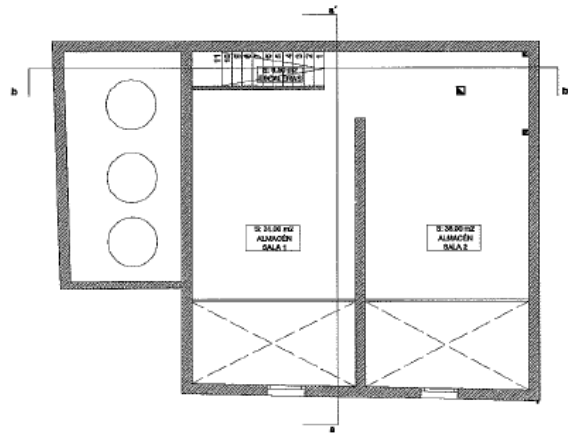
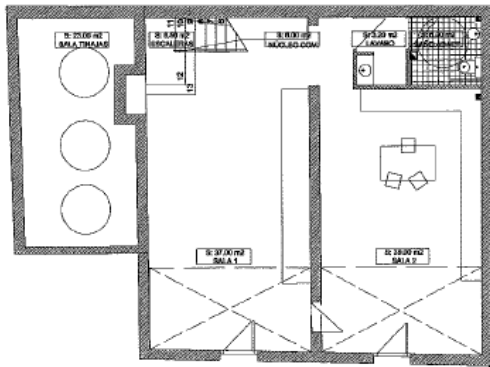
# OFICINA DE TURISME / ESPAI TEMÀTIC DELS ORGUES

| CUADRO DE SUPERFICIES     |                        |
|---------------------------|------------------------|
| <b>PLANTA BAJA ACCESO</b> | <b>M2 UTIL</b>         |
| Escaleras                 | 6.50 m2                |
| Núcleo de comunicaciones  | 6.00 m2                |
| Lavabo                    | 3.20 m2                |
| Baño adaptado             | 5.00 m2                |
| Sala tinajas              | 23.00 m2               |
| Sala 1                    | 37.00 m2               |
| Sala 2                    | 38.00 m2               |
| <b>SUBTOTAL</b>           | <b>124.00 m2</b>       |
|                           | <b>137.00 m2 cons.</b> |
| <b>PLANTA SUPERIOR</b>    |                        |
| Almacén sala 1            | 31.00 m2               |
| Almacén sala 2            | 36.00 m2               |
| <b>SUBTOTAL</b>           | <b>101.00 m2</b>       |
|                           | <b>114.00 m2 cons.</b> |



red general de distribución

planta cubiertas



**PROYECTO BÁSICO DE EJECUCIÓN Y REFORMA DE EDIFICIO MUNICIPAL DESTINADO A LAS ENTIDADES DE COLLABATÓ**

SITUACIÓN:  
COLLABATÓ, PLAZA DE L'URPA  
BARCELONA

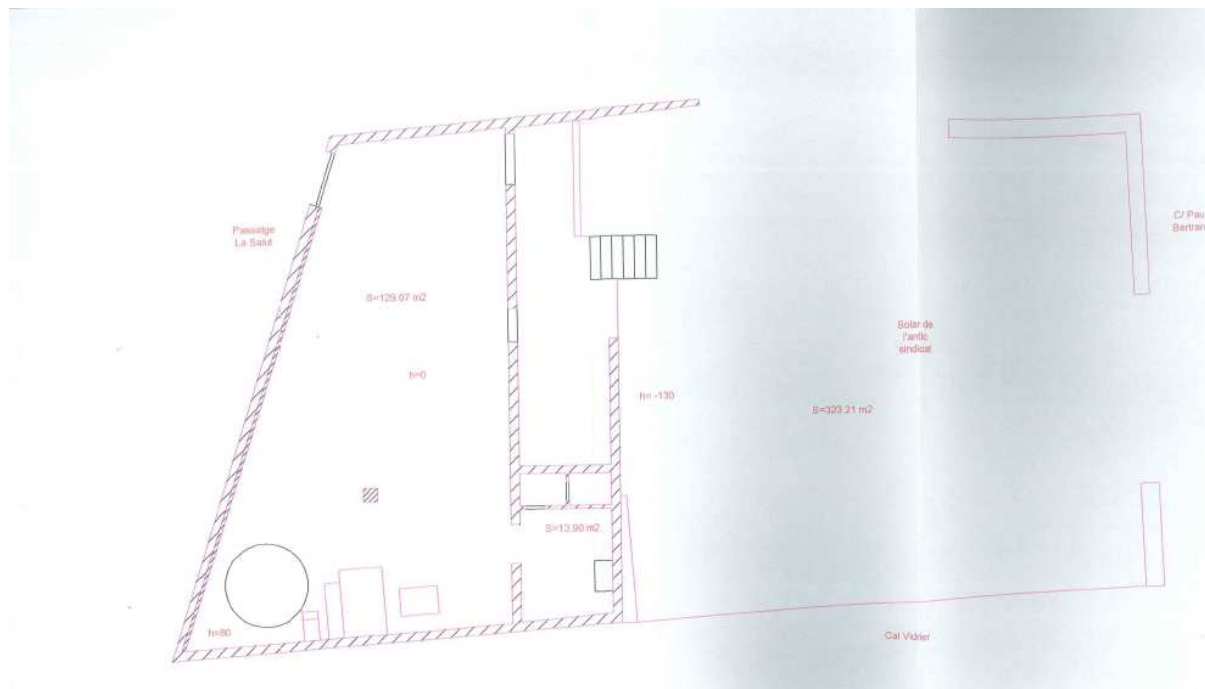
PROMOTOR:  
EIXMO. AYUNTAMIENTO COLLABATÓ

PLANTA SUPERFICIES HAJESLADO

|                |              |
|----------------|--------------|
| DIENRO 2008    | plany. 3     |
| escalas: 1/100 | top. 200/000 |

ARQUITECTO: JOSEP HORA  
 ING. COLABORADOR: VICENTE CENDONA  
 Torre de San Costa 122, tel 00 368 96 00  
 46008 Benicarló  
 tel. 073 555 164 (2011) (en Palagruós)  
 web: jhoca@coac.es

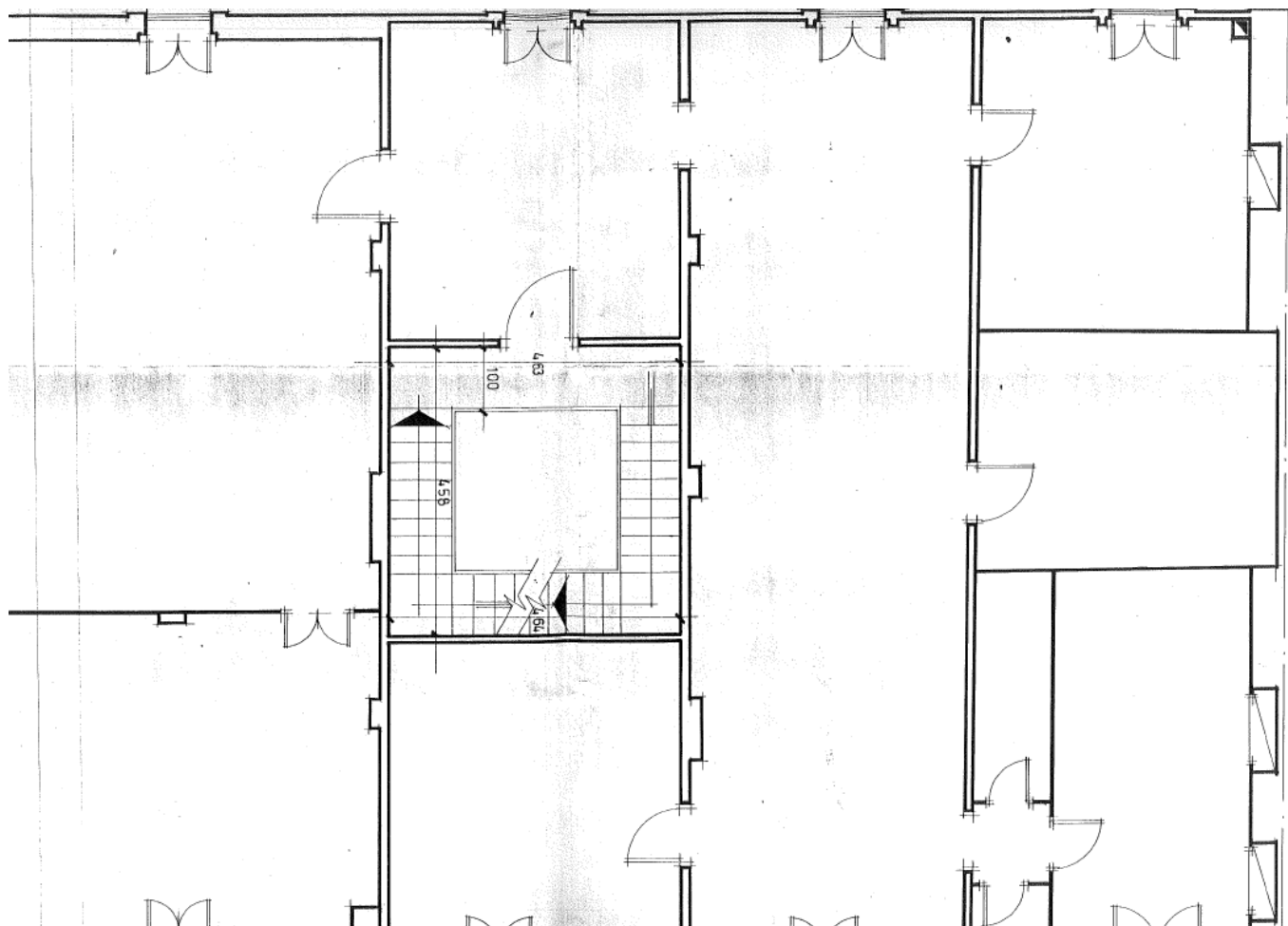
# MOLÍ DE L'OLI



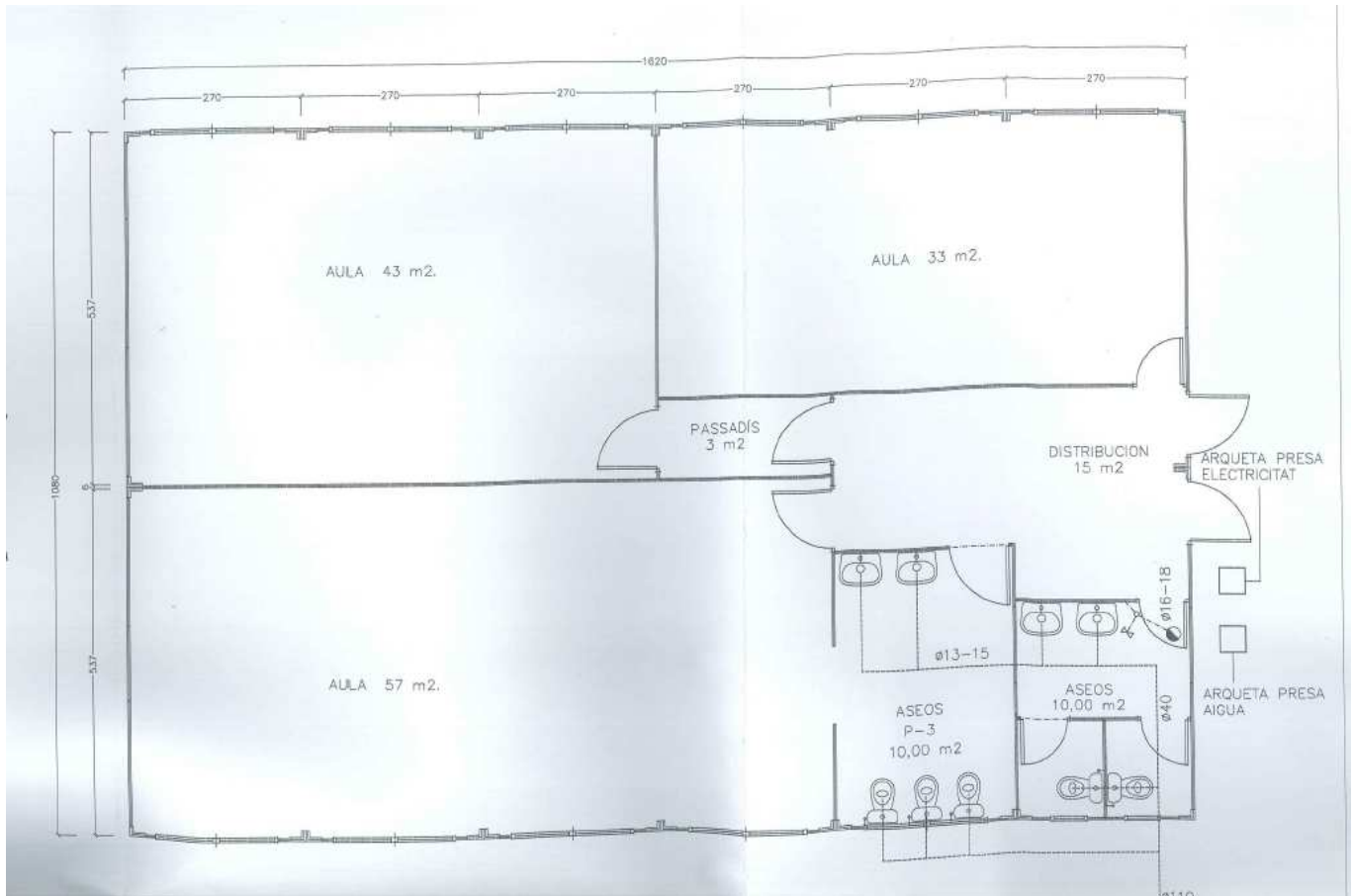


## SALA DE CA L'ARCÍS

## MUSEU DE LES COSES DEL POBLE



# BIBLIOTECA

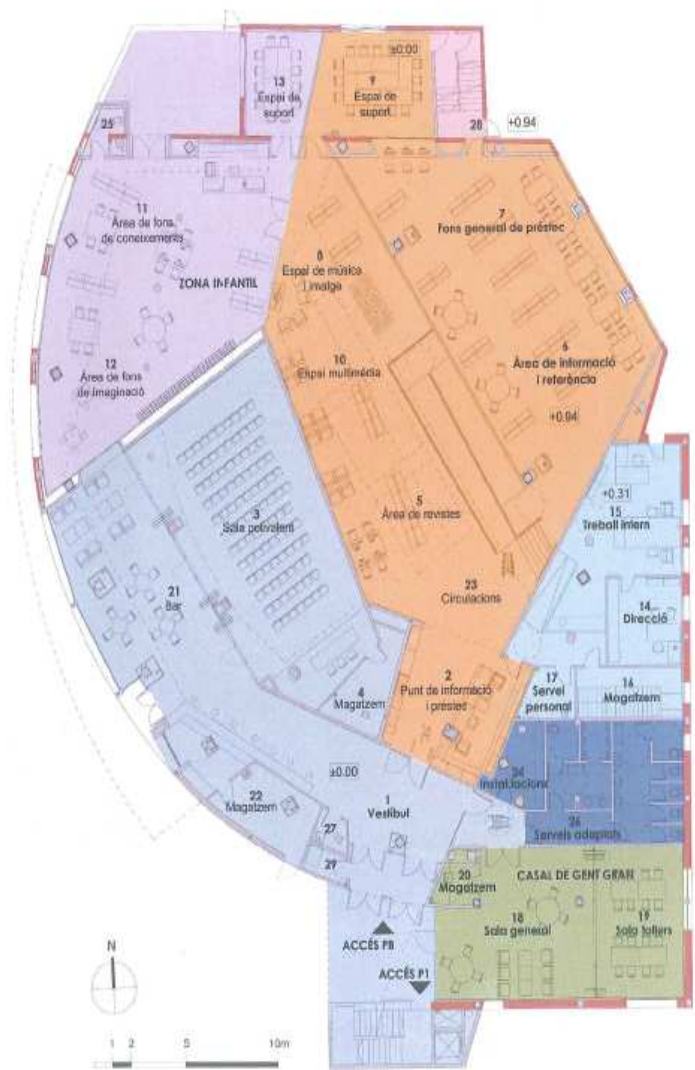
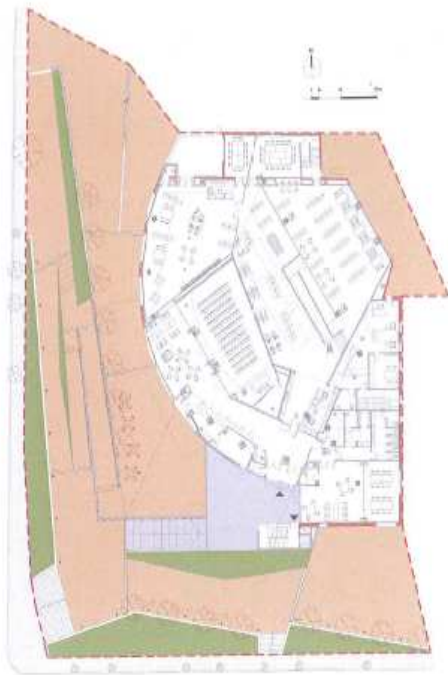


# PROJECTE ADEQUACIÓ NOU CASAL DE CULTURA

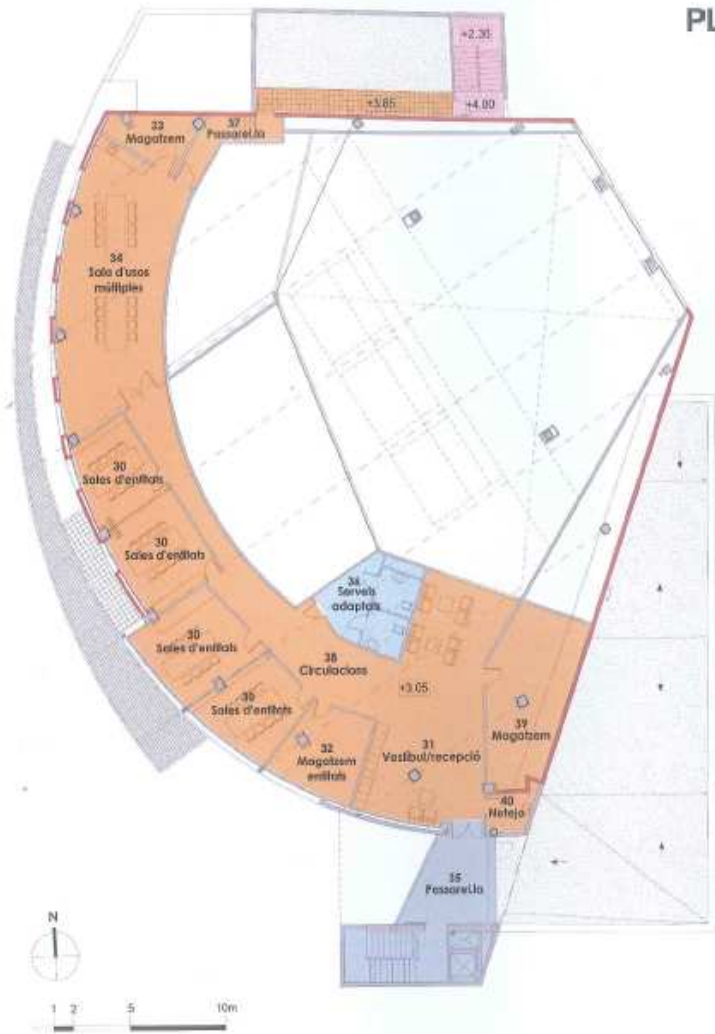
## QUADRE DE SUPERFÍCIES

|                               |                               | ESPAIS   | SUPERFÍCIES EN M²   |   |        |
|-------------------------------|-------------------------------|--|---|---|--------|
| PLANTA BAIXA                  | PROGRAMA BIBLIOTECA           | ZONA D'ACOLLIDA I PROMOCIÓ   | 1- Vestíbul general<br>2- Punt d'informació general i préstec.<br>3- Sala polivalent.<br>4- Magatzem<br>5- Àrea de revistes                   | 42,05<br>39,57<br>117,37<br>11,02<br>59,71        | 269,72 |
|                               |                               | ZONA DE INFORMACIÓ I FONDS GENERAL   | 6- Àrea d'informació i referència<br>7- Fons general de Préstec<br>8- Espai de música i imatge<br>9- Espai de Suport<br>10- Espai multimedial | 73,93<br>85,63<br>31,02<br>33,17<br>35,30         | 259,05 |
|                               |                               | ZONA INFANTIL  | 11- Àrea de fons de coneixements.<br>12- Àrea de fons d'imaginació<br>13- Espai de suport   | 145,69<br>19,45                                   | 165,14 |
|                               |                               | ZONA DE TREBALL INTERN   | 14- Despatx de direcció<br>15- Descans de personal - Treball intern<br>16- Magatzem biblioteca<br>17- Sevei personal                          | 16,36<br>52,67<br>13,17<br>6,20                   | 88,40  |
|                               |                               | CASAL DE GENT GRAN   | 18- Sala general<br>19- Sala de Tallers<br>20- Magatzem   | 54,19<br>33,98<br>5,37                            | 93,54  |
|                               | BAR                           | 21- Barra i Zona Taules<br>22- Magatzem  | 107,77<br>14,81   | 122,58  |        |
|                               | ESPAIS AUXILIARS DE PL. BAIXA | 23- Circulacions<br>24- Instal·lacions<br>25- Serveis zona infantil<br>26- Serveis Adaptats<br>27- Neteja<br>28- Accés a sortida d'emergència<br>29- Bústia de retorn de llibres | 57,24<br>8,82<br>2,99<br>42,24<br>2,74<br>13,42<br>2,70   | 130,15  |        |
|                               | PLANTA PRIMERA                | ZONA D'USOS CÍVICS   | 30- Aules/Sales per entitats<br>31- Vestíbul Recepció<br>32- Magatzem entitats<br>33- Magatzem usos múltiples<br>34- Sales d'usos múltiples   | 80,57<br>65,35<br>17,74<br>9,07<br>71,42          | 244,15 |
|                               |                               | ESPAIS AUXILIARS DE PL. PRIMERA  | 35- Passarel·la<br>36- Serveis adaptats<br>37- Passarel·la emergència<br>38- Circulacions<br>39- Magatzem<br>40- Neteja                       | 19,53<br>16,58<br>21,09<br>42,89<br>34,84<br>4,50 | 139,23 |
|                               | PLANTA SOTERRANI              |  | 41- Cambra de instal·lacions  | 70,38   | 70,38  |
| TOTAL SUPERFÍCIE ÚTIL         |                               |  |   | 1.582,34  |        |
| TOTAL SUPERFÍCIE CONSTRUÏDA   |                               |  |   | 1.781,81  |        |
| TOTAL SUPERFÍCIE URBANITZABLE |                               |  |   | 2.034,59  |        |

# PLANTA BAIXA I ENTORN



# PLANTA PRIMERA I SOTERRANI



VISTA AÈREA GENERAL



VISUALITZACIONS INTERIORS

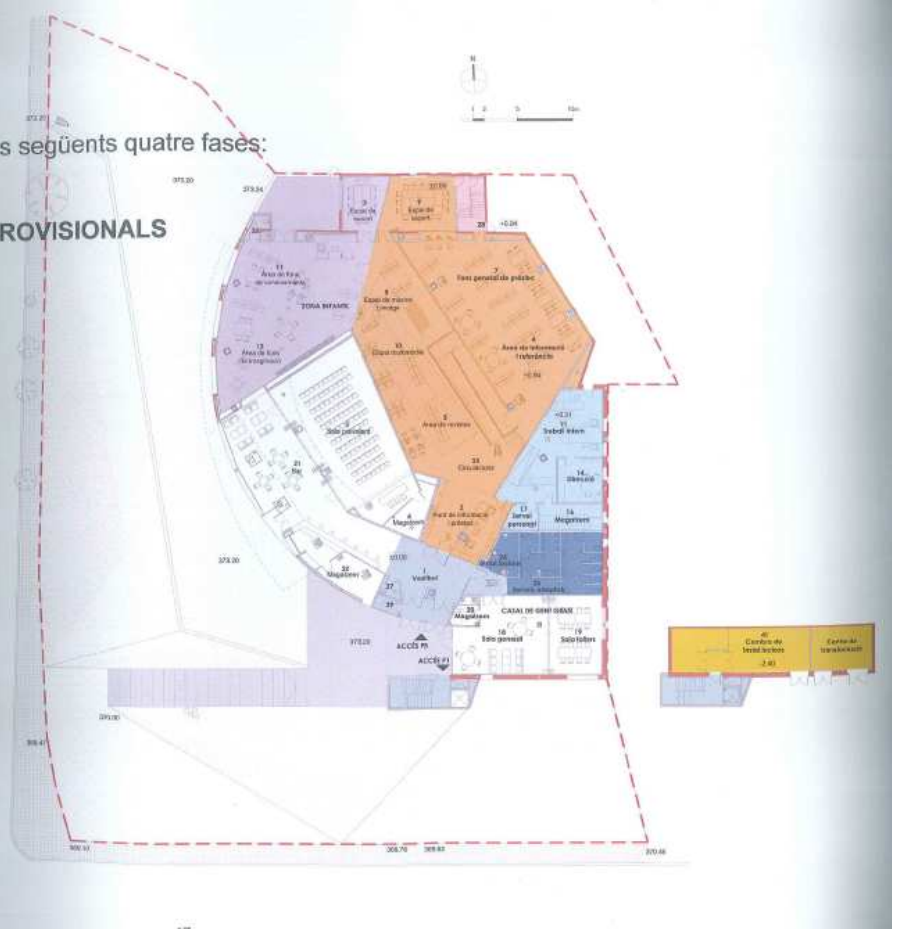


## EXECUCIÓ PER FASES

Es proposa l'execució del projecte en les següents quatre fases:

### FASE I : BIBLIOTECA I ACCESSOS PROVISIONALS

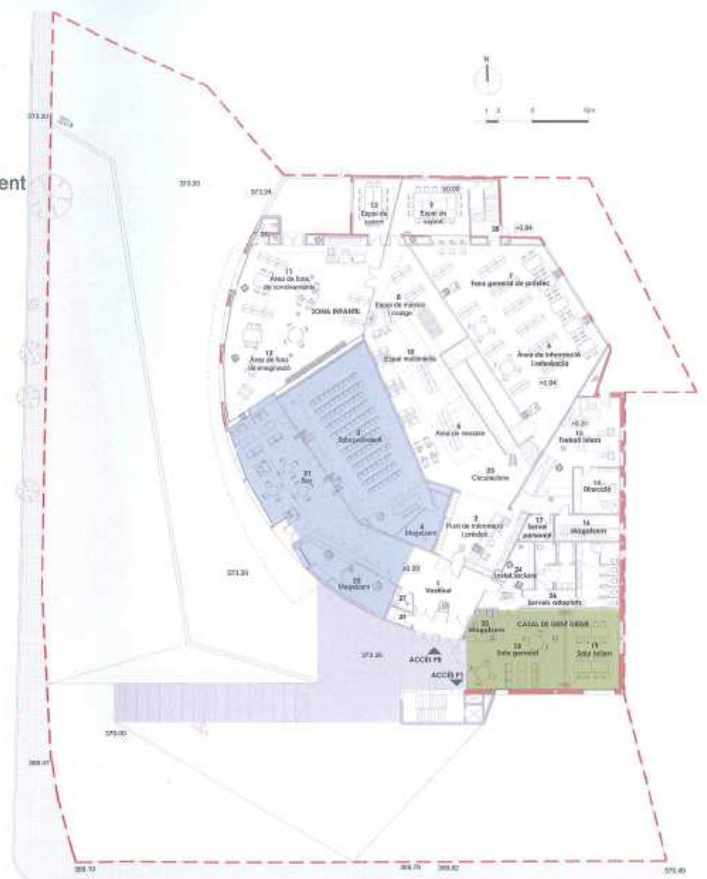
- Enderroc de les parets existents a l'interior de l'edifici i finestres noves
- Fer el nou bloc de comunicacions vertical i la nova escala d'emergència.
- Adequar l'estructura al projecte.
- Obrir el lluernari de la coberta.
- Deixar la biblioteca acabada pel seu ús sense sala polivalent.
- Fer el moviment de terres necessari per accedir a l'equipament.
- Adequar els accessos per a persones amb mobilitat reduïda.



47

### FASE II : BAR, SALA POLIVALENT I CASAL DE GENT GRAN

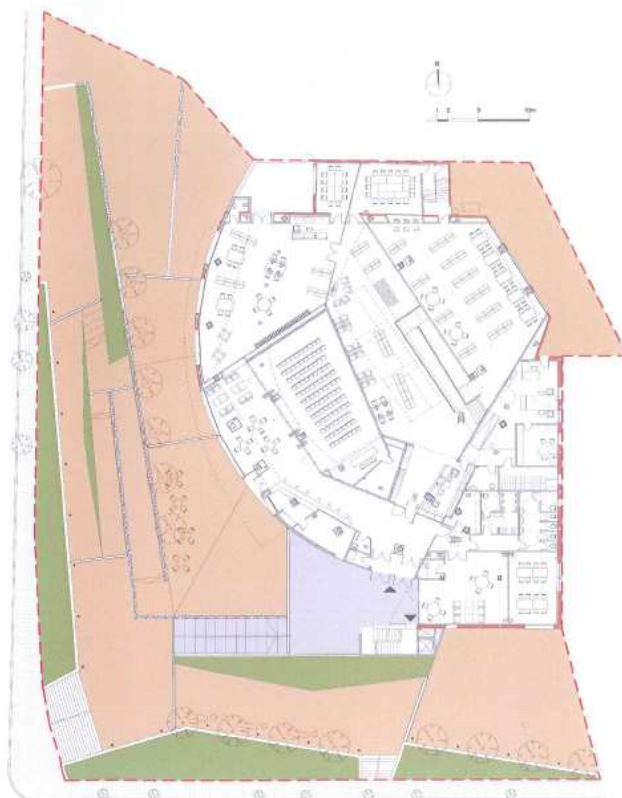
- Acabar interiorment els espais destinats a bar, sala polivalent i casal de gent gran.



18

### FASE III : URBANITZACIÓ D'EXTERIORS

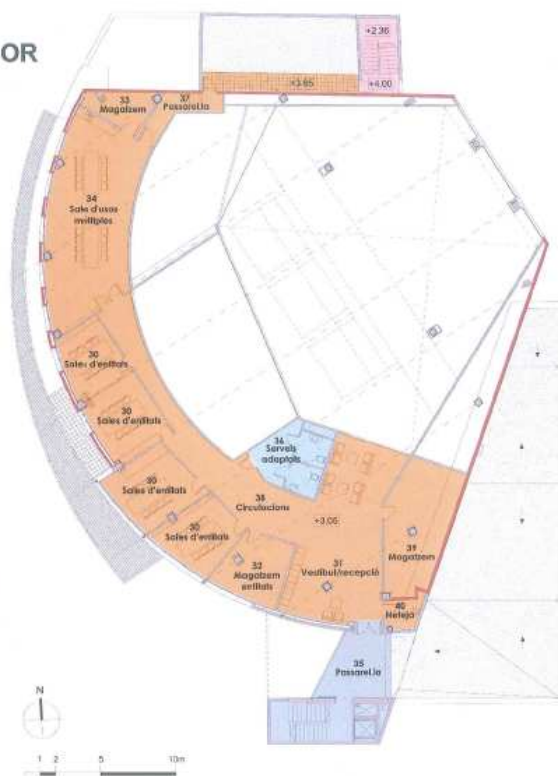
- Urbanització de l'espai exterior dins de l'àmbit d'actuació.



19

### FASE IV: PLANTA PRIMERA I COL·LOCACIÓ D'ASCENSOR

- Acabar interiorment la planta primera.
- Fer les divisions verticals.
- Fer els sanitaris adaptats.
- Habilitar la passarel·la d'accés.
- Col·locació de l'ascensor.



20

## 5. Model de qüestionari d'avaluació de les entitats

### PLA D'EQUIPAMENTS SOCIO-CULTURALS DE BIGUES I RIELLS

---

#### QÜESTIONARI D'AVALUACIÓ PER LES ENTITATS

##### 1. NOM DE L'ENTITAT/ASSOCIACIÓ:

##### 2. DESCRIPCIÓ BREU DE L'ACTIVITAT:

---

---

##### 3. VALORACIÓ DE LES NECESSITATS D'ESPAI PEL DESENVOLUPAMENT DE L'ACTIVITAT DE L'ENTITAT

###### 3.1. ESPAI DE REUNIÓ

- Lloc actual:
- Dimensions:
- Freqüència d'ús:
- Grau de satisfacció (de l'1 al 10)
- Requeriments de futur (característiques físiques i tècniques que hauria de complir un espai òptim pel futur):
- Altres comentaris/observacions:

###### 3.2. ESPAI D'ASSAIG

- Lloc actual:
- Dimensions:
- Freqüència d'ús:
- Grau de satisfacció (de l'1 al 10)
- Requeriments de futur:
- Altres comentaris/observacions:

###### 3.3. ESPAI DE MAGATZEM

- Lloc actual:
- Dimensions:
- Freqüència d'ús:
- Grau de satisfacció (de l'1 al 10)
- Requeriments de futur:
- Altres comentaris/observacions:

###### 3.4. ESPAI PER DESENVOLUPAR ACTIVITATS (tallers, xerrades, concerts, exposicions, conferències, obres de teatre..):

- Lloc/s actual:
- Dimensions:
- Freqüència d'ús:
- Grau de satisfacció (de l'1 al 10)
- Requeriments de futur:

Altres comentaris/observacions

## **6. CRÈDITS**

El Pla d'Equipaments Culturals de Collbató és una iniciativa de la Regidoria de Cultura de l'Ajuntament de Collbató que compta amb el suport de l'Àrea de Cultura de la Diputació de Barcelona a través del Centre d'Estudis i Recursos Culturals.

Ha participat en l'elaboració d'aquest pla d'equipaments culturals:

### **Ajuntament de Collbató**

Coordinació i seguiment del Pla d'Equipaments:

Daniel Casas Mendicoa: Regidor de Cultura, Patrimoni i Joventut

Manela Delgado Quintela: Tècnica de Cultura, Esports i Joventut

### Persones entrevistades:

Josefina Martínez Martínez , Alcaldessa-Presidenta de Collbató

Concepció Alsina Solé- Regidora d'Educació

Daniel Casas Mendicoa: Regidor de Cultura i Joventut

Manela Delgado Quintela- tècnica de Cultura, Esports i Joventut

Assumpta Muset i Pons- Doctora en Història Moderna

### **Reunió de participació i realització d'un qüestionari d'avaluació**

A joves del municipi a través de la Barraka Jove 12

Entitats culturals del municipi

### **Diputació de Barcelona - Centre d'Estudis i Recursos Culturals**

Carles Prats - director

Laia Gargallo - cap de la Secció Tècnica

Eugènia Argimon, Xavier Coca i Aina Roig, equip tècnic del programa d'assessorament cultural, amb la col·laboració de Jesús Soler, sistemes d'informació i el suport d'Elena Punsola, becària

### **Coordinació metodològica i redacció del Pla d'Equipaments**

Mireia Manén i Carla Montané (Modiband Projectes Culturals)

La Diputació de Barcelona es caracteritza per la seva naturalesa local, de suport i cooperació amb els municipis. Per acomplir aquests objectius ha desenvolupat un model estrictament municipalista, que té el seu referent en l'establiment de xarxes de gestió amb els ajuntaments aportant mitjans tècnics, coneixement i experiència, assessorament, recursos econòmics i suport a la gestió dels serveis municipals.

En el marc de l'assistència i la cooperació que la Diputació de Barcelona presta als ajuntaments de la província, l'Àrea de Cultura té com a objectiu donar suport tècnic i aportar visions territorials als municipis en la definició i l'aplicació de les seves polítiques culturals. El Centre d'Estudis i Recursos Culturals (CERC) és el servei encarregat de realitzar els assessoraments culturals, que tenen com objectiu donar resposta a les demandes dels ajuntaments en l'àmbit de les polítiques i els projectes culturals com a eina de reflexió per establir a mig i llarg termini nous processos de dinamització i transformació cultural, social i econòmica en el territori.

Els *Plans d'Equipaments Culturals* són instruments per treballar en la reordenació dels equipaments culturals d'un municipi, analitzant les seves oportunitats i mancances i si és necessari, dissenyar els de nova creació. Són documents de caràcter tècnic que contribueix a descriure la realitat cultural del municipi i a establir una sèrie de reflexions i pautes per orientar les accions culturals del municipi a mig i llarg termini. Aquesta visió estratègica pot comportar des de la creació de xarxes d'equipaments, a la definició de programes d'actuació per a l'equilibri urbanístic i territorial, l'enfortiment del teixit social/ cultural o la millora del benestar ciutadà.



**Diputació  
Barcelona**

Àrea de Cultura

Comte d'Urgell, 187  
Edifici del Relotge  
08036 Barcelona  
Tel. 934 022 235 · Fax 934 022 049  
[www.diba.cat/cultura](http://www.diba.cat/cultura)



**Ajuntament de Collbató**