

# Pla d'usos i gestió dels equipaments culturals de Sant Julià de Vilatorça

Juliol de 2013



**Diputació  
Barcelona**



**Ajuntament de  
Sant Julià de Vilatorça**

# Pla d'usos i gestió dels equipaments de Sant Julià de Vilatorça

Juliol de 2013



Diputació  
Barcelona



Ajuntament de  
Sant Julià de Vilatorça

# Índex

<b>Presentació .....</b>	<b>7</b>
<b>1. Context .....</b>	<b>9</b>
1.1. Territori i població .....	9
1.2. Dinàmiques culturals .....	10
<b>2. Anàlisi dels equipaments .....</b>	<b>13</b>
2.1. Els equipaments culturals de Sant Julià de Vilatorça .....	13
2.2. Distribució en el municipi .....	17
2.3. Model de gestió .....	18
<b>3. Necessitats del municipi .....</b>	<b>21</b>
3.1. Recomanacions atenent als estàndards del Pla d'Equipaments Culturals de Catalunya .....	21
3.2. Necessitats atenent a les dinàmiques culturals .....	23
<b>4. Diagnòstic .....</b>	<b>25</b>
<b>5. Proposta de planificació .....</b>	<b>27</b>
5.1. Recomanacions.....	27
5.2. Estructura d'equipaments per àmbits .....	30
5.3. Usos dels equipaments .....	32
5.4. Fases .....	37
5.5. Gestió .....	39
<b>Annex 1.</b> Model de conveni per la cessió d'ús estable d'espais municipals a les entitats. ....	43
<b>Annex 2.</b> Model de reglament de funcionament dels equipaments municipals.....	47
<b>Annex 3.</b> Calendari d'activitats.....	55
<b>Annex 4.</b> Banc de recursos de les entitats .....	57
<b>Annex 5.</b> Estimació de costos d'equipaments .....	59
<b>Annex 6.</b> Fitxes dels equipaments .....	61
<b>Crèdits .....</b>	<b>79</b>

## **Presentació**

Sant Julià de Vilatorça disposa de diferents equipaments municipals que posa al servei de la cultura i de les entitats del municipi. Fins a dia d'avui, no ha disposat d'una planificació a mig i llarg termini en relació als usos dels equipaments i les necessitats que té el propi Ajuntament i les entitats.

En un moment en què l'Ajuntament s'està plantejant el futur d'aquests equipaments, ha demanat l'assessorament del Centre d'Estudis i Recursos Culturals de la Diputació de Barcelona per tal d'establir una estratègia en la seva definició i gestió.

Aquest estudi és el resultat de l'assessorament realitzat, en el qual s'analitza la situació dels equipaments, les necessitats del municipi i es defineix una estratègia de futur en matèria d'equipaments culturals.

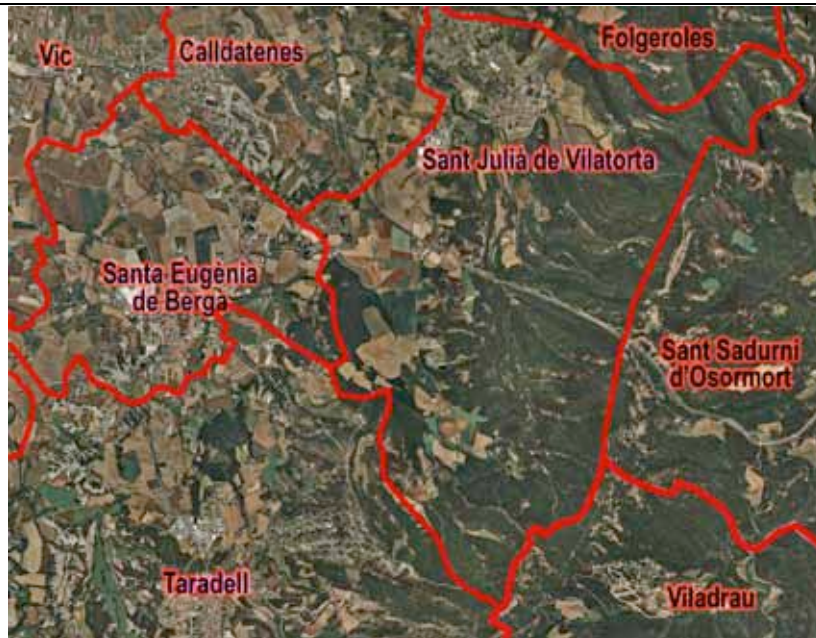
Paral·lelament, s'han preparat eines de gestió demandades per l'Ajuntament que es presenten en els annexos: els aplicatius i les presentacions en línia amb el calendari d'usos dels equipaments i el banc de recursos de les entitats, un model de conveni per la cessió d'espais i un model de normativa d'ús dels equipaments.

## 1. Context

### 1.1. Territori i població

Sant Julià de Vilatorça és un municipi de 3.024 habitants<sup>1</sup> situat a poca distància de Vic i veí de Calldetenes, Santa Eugènia de Berga, Taradell, Viladrau, Sant Sadurní d'Osormort i Folgeroles. Des de la seva unió amb Vilalleons, l'any 1945, té una superfície de 16 Km<sup>2</sup> i la seva frontera est marca el límit entre la Plana de Vic i les Guilleries.

**Figura 1. Localització de Sant Julià de Vilatorça**



Font: elaboració pròpia a partir de l'Ortofotomapa de l'Institut Cartogràfic de Catalunya

La població de Sant Julià de Vilatorça ha crescut durant la última dècada (de 2002 a 2012) un 22,3% sobretot per l'arribada de nova població. Tot i això, només un 4,8% de la població és nascuda a l'estranger, per un 72% nascuda a Osona, un 5,3% a la resta de l'Estat i un 17,9% a una altra comarca catalana.

Tot i ser un municipi de tradició rural, actualment el nombre d'ocupats en l'agricultura representa el 3% del total, sent el sector serveis el que més població ocupa, el 64,5%. La taxa d'atur al desembre de 2012 se situava en un

<sup>1</sup> Totes les dades de població estan extretes de l'Institut d'Estadística de Catalunya

10,5% de la població activa, sis punts per sota de la mitjana de la província de Barcelona<sup>2</sup>.

Les bones comunicacions per carretera, amb la C-25, el fan estar molt ben connectat amb la resta de la comarca i Catalunya. Compta, a més, amb transport públic que comunica el municipi amb Vic.

Es tracta, doncs, d'un municipi petit que, tot i haver augmentat de població, bàsicament ha restat aïllat dels grans processos migratoris que s'han donat a altres municipis i on els índexs d'atur, tot i incrementar-se, no han arribat als nivells d'altres contextos.

## **1.2. Dinàmiques culturals**

Sant Julià de Vilatorça és un municipi de gran tradició cultural molt vinculada a la cultura tradicional i popular. Segurament per allò que és més conegut és per les Caramelles del Roser, una tradició amb més de 400 anys d'història. Els caramellaires canten els Goigs del Roser i porten una vestimenta de gala tradicional: barret de copa alta, capa negra amb valona sobreposada, bordó i llaç català.

Però altres tradicions catalanes també tenen una expressió important en el calendari d'activitats culturals del municipi. És de destacar la Fira del Tupí, que se celebra a finals de maig i recorda aquesta llarga tradició de la vila i a l'últim terrisser: en Joan Capdevila. De fet, durant molts anys Sant Julià de Vilatorça era conegut com a Sant Julià de les Olles per la quantitat d'obradors de terrissa que hi havia.

En l'àmbit de les tradicions catalanes també cal fer esment de l'Agrupació Sardanista, que des del 1970 organitza ballades i audicions de sardanes a la vila i la Coral Cants i Rialles, constituïda al 1995 i que divulga el cant coral.

---

<sup>2</sup> Les dades socioeconòmiques provenen de dades publicades per l'Àrea de Desenvolupament Econòmic i Ocupació de la Diputació de Barcelona

Una novetat recent ha estat la constitució d'una nova Colla Geganterera de Sant Julià de Vilatorça. Feia deu anys que els gegants Pàmfil i Elisenda (de l'any 1984 i que varen substituir als antics gegants de 1977) no ballaven.

Molt arrelada a la vila està també la tradició teatral. Actualment és l'entitat Vilatorça Teatre la que ofereix un o dos espectacles anuals però la tradició es remunta a fa més de trenta anys amb el Grup de Teatre Vilatorça, fundat l'any 1980. La disposició d'un espai com el Saló Catalunya, sense cap dubte, ha estat fonamental per mantenir viu aquest lligam entre la vila i el teatre, així com el treball desinteressat d'aquesta entitat.

L'Ajuntament de Sant Julià de Vilatorça és el principal motor de l'activitat cultural del municipi: col·labora amb les entitats en les seves activitats, els cedeix espais per a reunions o per a seus socials i també desenvolupa programacions pròpies. Entre aquestes destaquen les tardes de cinema al Saló Catalunya, el cicle l'Estiu Set Fonts que es fa al parc homònim durant els mesos de calor i els actes de la Festa Major, al mes de juliol.

En termes generals, es pot afirmar que tot i ser un municipi de reduïdes dimensions el grau d'activitat i d'associacionisme cultural és elevat i pràcticament cada setmana s'organitzen activitats diferents que fan que es pugui parlar d'una vila culturalment activa. Tallers, exposicions, assajos de diferents entitats, xerrades, etc. omplen el calendari d'activitats culturals del municipi en una combinació d'iniciatives associatives i municipals que fan de l'acord i la relació constant entre Ajuntament i entitats una necessitat.

## 2. Anàlisi dels equipaments

### 2.1. Els equipaments culturals de Sant Julià de Vilatorça

La dotació en equipaments culturals de Sant Julià de Vilatorça es configura a partir de set espais que acullen activitat o seus socials d'entitats i tres espais, que actualment estan en desús, però que són susceptibles d'acollir activitat cultural<sup>3</sup> a més d'altres espais que cal tenir presents en la planificació, tots de titularitat municipal.

#### Espais amb usos culturals

- **Aula de cultura**

Es tracta d'un espai cèntric i molt funcional, de 205 m<sup>2</sup> amb forma de L i que compta amb magatzem i serveis propis. S'hi programen exposicions, xerrades, assemblees d'entitats i s'hi fan assajos diversos. Té un nivell d'ús elevat. Les principals mancances són d'ordre tècnic: la il·luminació per a les exposicions i l'equip de so. Durant molts anys ha estat un espai que ha rebut el finançament de Caixa Manlleu però actualment el seu manteniment depèn exclusivament de l'Ajuntament.

- **Saló Catalunya**

És l'espai escènic de referència del municipi. Té 264 localitats entre platea i amfiteatre i un bon equipament escènic, amb equip de so, il·luminació i projecció que es controlen des de la sala de control. Les localitats no són fixes, de forma que la platea pot quedar com a espai polivalent al no ser inclinada. S'hi realitzen un nombre elevat d'activitats entre les que destaquen les obres de teatre del grup Vilatorça Teatre i d'altres companyies, les projeccions cinematogràfiques, els concerts, balls i festes. És l'espai de referència per a l'activitat cultural del municipi i les principals mancances que es detecten són les humitats que afecten sobretot als camerinos de sota l'escenari, de la paret exterior i de la passarel·la de la sortida d'emergència superior.

---

<sup>3</sup> En els propers paràgrafs se'n fa una breu explicació que s'amplia en les fitxes dels equipaments que es troben a l'Annex6 del document.

- **Espais d'entitats i Sala d'actes del Pavelló Esportiu**

El Pavelló d'esports és el principal equipament públic de la vila i va ser construït l'any 2006. A la planta superior, sobre els vestidors, compta amb espais per a entitats, on s'hi fan reunions i la preparació d'activitats. També compta amb una sala d'actes amb capacitat per un centenar de persones que no té equip de so propi.

- **Centre d'Informació de l'Espai Natural Guillerics Savassona**

Com la resta de municipis que conformen el Consorci de l'Espai Natural Guillerics Savassona, l'Ajuntament destina un espai municipal i personal propi a aquest centre d'informació. Es tracta d'un petit equipament de 90 m<sup>2</sup> ubicat al Parc de les Set Fonts, en el qual, a més d'informació específica i un mapa interactiu de l'Espai Natural s'hi troba una exposició fixa sobre els usos de l'aigua. A més, també s'hi programen algunes exposicions temporals. Les dificultats d'accés i la manca de centralitat provoca que es tracti d'un equipament poc utilitzat.

- **Antiga rectoria**

Aquest edifici estret, de 130 m<sup>2</sup>, que es troba a la Plaça Major s'utilitza de magatzem del grup Vilatorça Teatre, en la seva planta baixa. A la primera planta s'hi troba la seu de les Caramelles del Roser, on hi conserven tota la seva indumentària. La planta superior es fa servir, actualment, per a fer-hi un taller de costura.

- **Antic Ajuntament de Vilalleons**

Es tracta d'un espai d'entitats, de 120 m<sup>2</sup>, situat al nucli de Vilalleons, antiga vila que es va fusionar amb Sant Julià de Vilatorça. És un espai de reduïdes dimensions que acull l'activitat dels veïns d'aquest nucli.

- **Antic Patronat de Cultura**

Es tracta d'un pis de 69 m<sup>2</sup> amb espais cedits a entitats, on hi ha l'Arxiu Històric i on s'hi fan tallers de pintura. Té estructura d'habitatge.

## **Espais amb potencials usos culturals**

### ▪ **Ca l'Anglada**

Actualment aquesta antiga casa d'estiueig de la família Anglada, de 360 m<sup>2</sup>, està en procés de reforma de la seva planta baixa i té pnedent de desenvolupament del projecte pel qual té reconegut finançament a través dels fons FEDER. Actualment s'han aturat les reformes a l'espera d'una definició més clara dels seus usos. Durant molts anys s'ha utilitzat de casal d'avis fins que aquest va passar a un edifici de nova planta. Mentre no es defineixen els usos finals, es cedeixen els espais de la primera planta per a tallers de diferents tipus.

### ▪ **Arca de Noè**

Es tracta d'un edifici de 1.100 m<sup>2</sup>, de 3 plantes, on antigament havia hagut apartaments d'estiuejants. Des de l'any 1995 la planta baixa està ocupada pel Centre d'Atenció Primària. La primera i segona plantes estan actualment buides. S'hi van fer reformes estructurals però necessita una intervenció important, a més d'arreglar-ne el sostre.

### ▪ **Antic escorxador**

Petit espai hexagonal, de 130 m<sup>2</sup>, situat al parc de les Set Fonts. Havia estat cedit als Grup de Joves els Tupinots. Actualment no té ús definit.

Per altra banda, en la planificació d'espais amb possibles usos culturals cal tenir present **altres espais** que pertanyen a l'Ajuntament:

### ▪ **Parc de les Set Fonts**

És un parc urbà dissenyat l'any 1933 per Miquel Pallàs. A l'estiu s'hi realitzen activitats culturals. Actualment, s'està elaborant un Pla Integral per al Parc de les Set Fonts i cal estudiar si s'hi ha d'incorporar un espai tipus amfiteatre per a les activitats a l'aire lliure.

▪ **Pis cedit a l'Institut del Teatre**

Es tracta d'una petita vivenda donada en herència per una veïna de Sant Julià de Vilatorça a l'Institut del Teatre i aquest, el cedeix a l'Ajuntament. Actualment està en desús. S'ha arribat a l'acord per a que l'IT el llogui i desenvolupi una col·laboració anual a Sant Julià equivalent als ingressos que en pugui treure.

Tot i que no es tracta d'un equipament de caràcter fix, cal completar la panoràmica dels equipaments culturals de Sant Julià de Vilatorça fent esment al servei del **Bibliobús Guillerries** de la Diputació de Barcelona que fa parada al municipi els Dijous de 16 a 19h.

Aquest servei ha tingut un promig de 1,5 préstecs per habitant els últims dos anys. Concretament, l'any 2012 es varen realitzar 4.538 préstecs i l'any 2011 4.628 préstecs. Entre els deu municipis als que presta servei aquest bibliobús, Sant Julià de Vilatorça és el segon que en fa més ús.

## 2.2. Distribució en el municipi

El municipi de Sant Julià de Vilatorça no té grans distàncies entre un punt i un altre per la qual cosa la distribució en l'espai dels equipaments té una transcendència limitada. Tot i així, es pot comprovar com, tots els equipaments estudiats es troben a molt poca distància, a prop del nucli històric de Sant Julià, excepte l'Antic Ajuntament de Vilalleons.

**Figura 2.** Localització dels equipaments culturals de Sant Julià de Vilatorça



Font: elaboració pròpia

## 2.3. Model de gestió

La Regidoria de Cultura de l'Ajuntament no disposa de personal tècnic adscrit, altres tècnics municipals realitzen tasques de suport a aquesta regidoria. Atenent als models de gestió i les diferents situacions d'ús dels equipaments es poden diferenciar tres tipologies:

Els **equipaments municipals amb personal tècnic propi**. Es tracta del Pavelló d'Esports que per una banda compta amb el personal de les empreses concessionàries dels serveis externalitzats i per l'altra amb conserges municipals. També en el Pavelló hi treballa la tècnica de joventut que s'ocupa del Punt Jove. L'altre equipament municipal amb personal propi és el Punt d'Informació Guillerries-Savassona, amb personal municipal adscrit a la Regidoria de Turisme.

Els **equipaments municipals cedits a entitats**. Es tracta d'espais de titularitat municipal en els quals no hi treballen de forma habitual els tècnics de l'Ajuntament però on hi tenen presència les entitats, de forma fixa o esporàdica. Són la majoria de casos: Aula de Cultura, Saló Catalunya, Antiga Rectoria, Patronat de Cultura i Antic Ajuntament de Vilalleons.

Finalment, els **equipaments que actualment estan en desús** tenen pendent la definició del model de gestió futura, depenent del tipus d'ús que s'hi realitzi: Arca de Noè, Ca l'Anglada i antic escorxador.

### Costos

Tot i que es fa difícil desagregar tota la informació econòmica dels equipaments estudiats, s'ha realitzat una aproximació als costos anuals que suposen aquests equipaments a partir de les dades facilitades per l'Ajuntament.

S'han comptabilitzat les despeses en subministraments (llum, aigua, gas i telefonia) i neteja, quedant fora altres despeses de manteniment com les reparacions o bé les assegurances. Per tant, tenint en compte aquests matisos, en global es destinen al voltant de 18.700 euros al manteniment dels equipaments culturals de Sant Julià. El fet que el Centre d'Informació Guillerries Savassona tingui un horari d'obertura més ampli fa que el seu cost de

manteniment s'iguali al d'una infraestructura de majors dimensions com és el Saló Catalunya.

**Figura 3.** Despeses de manteniment dels equipaments culturals de Sant Julià de Vilatorça

<b>Equipament</b>	<b>Despesa €</b>
Aula de cultura	1.000
Saló Catalunya	6.400
Pavelló Esports (atribuïble a cultura 5% del total)	3.600
Centre d'Informació Guillerics Savassona	6.250
Antiga Rectoria	450
Antic Ajuntament Vilalleons	500
Antic Patronat de Cultura	500
<b>Total despeses de manteniment</b>	<b>18.700</b>

Font: elaboració pròpia a partir de dades facilitades per l'Ajuntament.

## **3. Necessitats del municipi**

### **3.1 Recomanacions atenent als estàndards del Pla d'Equipaments Culturals de Catalunya**

Una de les principals referències per a poder definir de forma estandarditzada la dotació en equipaments culturals és la que defineix el Pla d'Equipaments Culturals de Catalunya (PECCat). Sant Julià de Vilatorça, amb 3.000 habitants es troba just al límit de la determinació de dotacions segons dimensió que estableix el PECCat:

#### **Municipis fins a 3.000 habitants:**

Dotació recomanada: Equipament polivalent cultural i comunitari (EPCC)  
És la unitat mínima definida dins el PECCAT i desenvolupada en el context d'una programació específica adreçada als municipis de menys de 3.000 habitants. Aquest espai es pot crear de bell nou o conformar a partir de dotacions preexistents: locals socials, espais polivalents, espais bibliotecaris o de lectura, etc. També es pot agregar, habilitar o compactar a partir d'equipaments educatius o d'equipaments esportius.

#### **Municipis amb més de 3.000 habitants i fins a 5.000 habitants**

Dotació recomanada: Biblioteca filial i Centre cultural polivalent elemental ("CAP Cultural")

Aquests municipis es defineixen amb un esquema mínim format per dues unitats, la biblioteca com a espai preferent informacional i el centre cultural com espai cultural i comunitari. Ambdues instal·lacions poden compartir un mateix espai formant un complex cultural.

Amb el Saló Catalunya, l'Aula de Cultura, els espais cedits i els espais d'entitats del Pavelló esportiu es pot considerar que Sant Julià de Vilatorça té una dotació suficient pel que fa a equipaments de caràcter polivalent segons els estàndards del PECCat.

Pel que fa a la Biblioteca, el PECCat determina que amb poblacions majors a 3.000 habitants la dotació recomanada és d'una biblioteca filial i, per tant, Sant Julià de Vilatorça tindria un dèficit en aquest àmbit tot i que no té l'obligació legal

d'oferir aquest servei. Es tracta d'un espai de 585m<sup>2</sup> segons els estàndards de referència i el cost de construcció d'un equipament d'aquestes característiques és d'aproximadament un milió d'euros. El PECCat, en la planificació de Biblioteques fa referència al Mapa de Lectura Pública de Catalunya que en l'àmbit d'Osona estableix el següent:

**Figura 4.** Detall del Mapa de Lectura Pública de Catalunya per la comarca d'Osona

<b>Comarca: Osona</b>						
<b>2.2. Programa comarcal: aplicació estàndards Mapa</b>						
Tipus de biblioteca	Municipi	Habitants	Documents	Superfície*	Personal	Horari
<b>Programa bàsic</b>						
Biblioteca Central Comarcal	Vic	38.321	57.482	2.875	3-4 bib. - 6-8 tèc. aux. - 1 sub.	40h
Biblioteca Local			19.160	1.165	1 bib. - 3 tèc. aux. - 0-1 sub.	35h
Biblioteques Locals	Centelles	6.909	17.273	1.149	1 bib. - 1 tèc. aux. - 1 sub.	30h
	Manlleu	20.091	40.182	2.084	2 bib. - 4-6 tèc. aux. - 1 sub.	35h
	Roda de Ter	5.671	14.178	1.036	1 bib. - 3 tèc. aux. - 0-1 sub.	30h
	Taradell	5.864	14.660	1.054	1 bib. - 3 tèc. aux. 0-1 sub.	30h
	Tona	7.578	18.945	1.210	1 bib. - 3 tèc. aux. - 0-1 sub.	30h
	Torelló	13.449	33.623	1.654	1-2 bib. - 4 tèc. aux. - 0-1 sub.	35h
<b>Programa complementari</b>						
Biblioteques Filials	Balenyà	3.581	10.743	698	2-3 tèc. aux.	25h
	Masies de Voltregà, les	3.152	9.456	615	2-3 tèc. aux.	25h
	Prats de Lluçanès	2.709	9.000	585	2-3 tèc. aux.	25h
	Sant Hipòlit de Voltregà	3.379	10.137	659	2-3 tèc. aux.	25h
	Sant Julià de Vilatorça	2.887	9.000	585	2-3 tèc. aux.	25h
	Seva	3.191	9.573	622	2-3 tèc. aux.	25h
Bibliobús						

\* Inclou el 30% d'instal·lacions i circulació sobre la superfície mínima de programa.

Finalment, cal recordar que el PECCat no fa referència als estàndards en quant a equipaments de caràcter patrimonial, ja que cada municipi, per les seves característiques, té una dotació patrimonial més vinculada a emplaçament, història, etc. que no pas a la dimensió municipal.

### **3.2. Necessitats atenent a les dinàmiques culturals**

El municipi de Sant Julià de Vilatorça té una sèrie de necessitats d'espais per a la cultura que deriven de la dinàmica cultural del municipi, de les seves tradicions, les seves entitats i l'activitat municipal. Aquestes necessitats no sempre troben resposta en els equipaments municipals o, en ocasions, la resposta no és del tot adequada.

Les necessitats vinculades a la difusió cultural són les que tenen un major grau de resposta en forma d'equipaments preparats per acollir activitats. Cal remarcar, però, que la programació al Parc de les Set Fonts s'ha de realitzar sempre amb estructura mòbil i que a l'Aula de Cultura no es disposa d'equip de so propi i d'una il·luminació prou adequada per a les exposicions.

Pel que fa al servei de biblioteques, Sant Julià de Vilatorça, al ser un municipi de menys de 5.000 habitants, no té obligació legal d'oferir aquest servei. Tot i així, compta amb el servei de Bibliobús Guillerries, que ofereix la Diputació de Barcelona i es pot considerar que cobreix perfectament les necessitats de préstec bibliotecari. Ara bé, un servei estable amb una Biblioteca Filial milloraria notablement aquest servei. Igualment, de forma transitòria es podria optar per destinar un espai fix de suport al bibliobús, un biblio@ccès, on es pogués consultar internet i agafar i deixar llibres en préstec. Es tractaria d'un espai de suport a la lectura que facilitaria l'intercanvi de llibres a les persones que no poden anar al bibliobús el dia i l'hora establert.

Hi ha diverses iniciatives ciutadanes d'oferta de tallers de diferents expressions a Sant Julià de Vilatorça que s'ofereixen des d'espais municipals. Aquests espais, tot i que poden acollir aquestes activitats, no ofereixen les millors condicions ja que són espais aprofitats i no pensats per aquesta funció.

En relació als espais per a l'associacionisme la valoració que cal fer en termes generals és positiva, sobretot pels espais del Pavelló, l'Aula de Cultura i el Saló Catalunya. En canvi, per l'emmagatzematge de materials, actualment, es destinen espais que no són del tot adequats a fer aquesta funció. Tampoc està resolta la ubicació de l'activitat de l'entitat MeteoVilatorça.

En l'àmbit del patrimoni, el Centre d'Informació Guillerics Savassona és l'únic equipament municipal, especialitzat en patrimoni natural. En canvi, alguns dels elements patrimonials que poden ser explicatius de Sant Julià, com la tradició terrissaire, la influència de l'obra de Miquel Pallàs o el fet de ser bressol de la tradició caramellaire amb les Caramelles del Roser, no troben reflex en la dotació d'equipaments. Per altra banda, tampoc s'ha desenvolupat l'Arxiu Històric, que actualment té una habitació a l'antic Patronat de Cultura i cal aprofitar les potencialitats en l'àmbit meteorològic amb el grup de persones que han recopilat instruments antics de medicació d'important valor. Per fer front a aquesta necessitat l'Ajuntament de Sant Julià de Vilatorça va sol·licitar als fons FEDER finançament per un projecte de posada en funcionament d'un Centre d'Interpretació a Ca l'Anglada que ha estat concedit.

Ara bé, determinar les necessitats d'equipaments culturals d'un municipi no sempre és una tasca fàcil: la diferència entre allò que es pot considerar necessitat i allò que es pot considerar voluntat política o associativa a vegades és difícil de detectar. En aquest sentit, l'àmbit del patrimoni és un dels que es poden considerar en aquest límit entre necessitat i voluntat. Així, mentre l'Ajuntament de Sant Julià de Vilatorça expressa una clara voluntat de donar impuls a aquest àmbit, els estàndards no determinen els límits o la dimensió de les actuacions a desenvolupar.

## 4. Diagnòstic

Com a conclusió de l'anàlisi realitzada cal remarcar els següents aspectes:

- ✓ La dotació en equipaments de caràcter escènic és correcta tot i que millorable amb actuacions de millora al Saló Catalunya i amb la dotació d'una estructura fixa exterior a la zona del Parc de les Set Fonts.
- ✓ La dotació en equipaments polivalents és correcta, ben coberta pel Saló Catalunya, l'Aula de Cultura i la Sala d'Actes del Pavelló.
- ✓ Els espais per a entitats s'han gestionat de forma poc planificada, responent a necessitats immediates i a les possibilitats dels espais disponibles. Tot i això, els espais al Pavelló i els cedits en diferents equipaments cobreixen la majoria de necessitats tot i que no sempre en les millors condicions. També les necessitats de magatzem no queden cobertes amb suficient qualitat actualment.
- ✓ El servei de biblioteca es podria considerar suficient amb l'actual servei de Bibliobús. Tot i això, si la població es consolida per sobre els 3.000 habitants caldrà tenir com a horitzó la construcció d'una Biblioteca Filial i fins que no es produeixi estudiar la possibilitat de crear un espai de suport a la lectura que complementi el servei del bibliobús.
- ✓ La dispersió dels espais en dificulta la seva gestió i la visualització del grau d'activitat associativa i cultural que hi ha a Sant Julià de Vilatorça.
- ✓ Pel que fa als espais de caràcter patrimonial, tot i que no hi ha estàndards definits, es pot concloure que actualment no hi ha una explicació suficient de les tradicions de la vila i, per tant, hi ha un decalatge entre la voluntat municipal de desenvolupar aquest àmbit i l'activitat actual en equipaments de caràcter patrimonial.

## **5. Proposta de planificació**

### **5.1. Recomanacions**

La planificació en equipaments culturals a Sant Julià de Vilatorrada cal que es realitzi a partir d'una expressió de prioritats. Des d'una perspectiva tècnica, tot i que cal realitzar millores tècniques en els equipaments, es podria considerar que la dotació actual és correcta i suficient. Ara bé, des d'una perspectiva política les consideracions poden ser més àmplies. En aquest sentit, s'apunten els següents dos eixos de reflexió i les conseqüents recomanacions:

#### **Agrupament d'activitats**

L'estructura d'equipaments actual mostra molta dispersió en petits espais, fet que provoca que cada entitat o cada taller desenvolupi la seva activitat de forma més o menys aïllada. Trencar aquest aïllament i generar noves dinàmiques de relació entre entitats també passa per generar espais on es provoqui la trobada i en els que es puguin establir sinergies de col·laboració.

Per altra banda, tot i que els costos de manteniment de la majoria d'equipaments són baixos, el cert és que el fet d'estar disgregats dificulta una millor gestió amb economies d'escala. També es comprova que hi ha espais que, tot i tenir molt poca freqüència d'ús, estan ocupats només per una entitat o taller i, per tant, es pot considerar una gestió poc eficient. Davant d'això, es recomana:

- La concentració de l'activitat de tallers en un sol equipament municipal. Les característiques de Ca l'Anglada el fan un espai idoni per a portar a terme aquesta concentració d'activitat ja que es tracta d'un equipament cèntric i de referència amb espais diferenciats.

## **Reflexió a llarg termini: biblioteca, espai patrimonial, tot és possible?**

En el llarg termini hi ha dues possibilitats d'actuació: la posada en funcionament d'una biblioteca filial (tal i com recomana el PECCat) i la creació d'un espai patrimonial que permeti una millor divulgació dels valors patrimonials del municipi ja que l'Ajuntament ha expressat voluntat d'impulsar una política patrimonial vinculada a la promoció del municipi.

Sobre els espais patrimonials cal una reflexió a fons, doncs la proliferació de centres d'interpretació en molts municipis catalans mostra com no sempre aquest tipus d'equipament ha obtingut el rendiment esperat. Cal destinar-hi recursos de personal, comptar amb exposicions atractives i singulars i a més realitzar una important tasca de dinamització per obtenir una adequada relació de recursos amb l'impacte obtingut. I tot i els recursos destinats, aquest impacte no sempre està garantit. Per tant, qualsevol actuació en aquest àmbit cal que es dimensioni correctament.

Pel que fa a les biblioteques, també la inversió necessària és important, tot i que l'impacte acostuma a respondre a les expectatives inicials.

Per altra banda, també cal valorar el públic o usuaris al qual es dirigeixen aquestes dues tipologies d'equipaments. Mentre el primer està normalment orientat al visitant (tot i que pot desenvolupar programacions i activitats orientades a usuaris locals), el segon té un impacte clarament dirigit a la població local.

Planificar aquests equipaments equival, per tant, a prioritzar tenint en compte tant les necessitats com les voluntats, els costos i les oportunitats. En aquest sentit, en un moment en què les noves inversions públiques suposen un gran esforç pressupostari per les administracions, cal prendre decisions atenent a un equilibri entre aquests paràmetres.

La proposta que es realitza en el present Pla, tot i que pot ser revisable a partir de la voluntat municipal i de la disposició de recursos per fer front a totes les inversions i els conseqüents manteniments dels equipaments és la següent:

- Ubicar tota l'activitat patrimonial a Ca l'Anglada. Traslladar-hi el Centre d'Informació Guillerics Savassona i fer-hi el Centre d'Interpretació aprovat amb els fons FEDER, dimensionat, atractiu i explicatiu sobre les Caramelles, la tradició terrissaire i sobre l'obra de Miquel Pallàs.

Per altra banda, caldria desenvolupar un programa de dinamització de l'espai com a centre patrimonial a partir del disseny de rutes, visites i altres activitats que puguin ser atractives tant per a habitants del municipi com per a visitants.

- Estudiar i planificar a llarg termini la posada en funcionament d'una nova biblioteca a partir dels estàndards d'una biblioteca filial. Aquesta nova biblioteca es podria ubicar en un equipament municipal sense ús, sent l'Arca de Noè, per dimensions i accessibilitat, l'espai que es presenta com més idoni, o bé amb la nova construcció en un terreny municipal.

## **5.2. Estructura d'equipaments per àmbits**

La proposta de planificació parteix de la voluntat que la nova estructura d'equipaments culturals de Sant Julià de Vilatorça tingui una dimensió estratègica i, per tant, darrera la definició d'usos dels equipaments, hi hagi un cert discurs de la política cultural del municipi.

En aquest sentit, es proposen quatre grans eixos per a les polítiques culturals de Sant Julià de Vilatorça que han de tenir un clar reflex en la dotació i la proposta de gestió dels equipaments culturals:

### **Difusió i divulgació cultural**

Tota l'activitat destinada a oferir a la població propostes culturals de diferent tipologia: música, teatre, dansa, cinema, exposicions, xerrades, conferències, presentacions de llibres, etc. El seu desenvolupament pot estar liderat tant des de l'Ajuntament com compartit amb les entitats.

### **Associacionisme i tallerisme**

Es tracta d'impulsar tota la iniciativa ciutadana al voltant de l'associacionisme cultural i de l'oferta de tallers. En aquest sentit, és important que entitats i talleristes disposin d'espais adequats per a poder fer reunions, assajos, tallers i emmagatzemar els materials necessaris.

### **Patrimoni, tradicions i promoció**

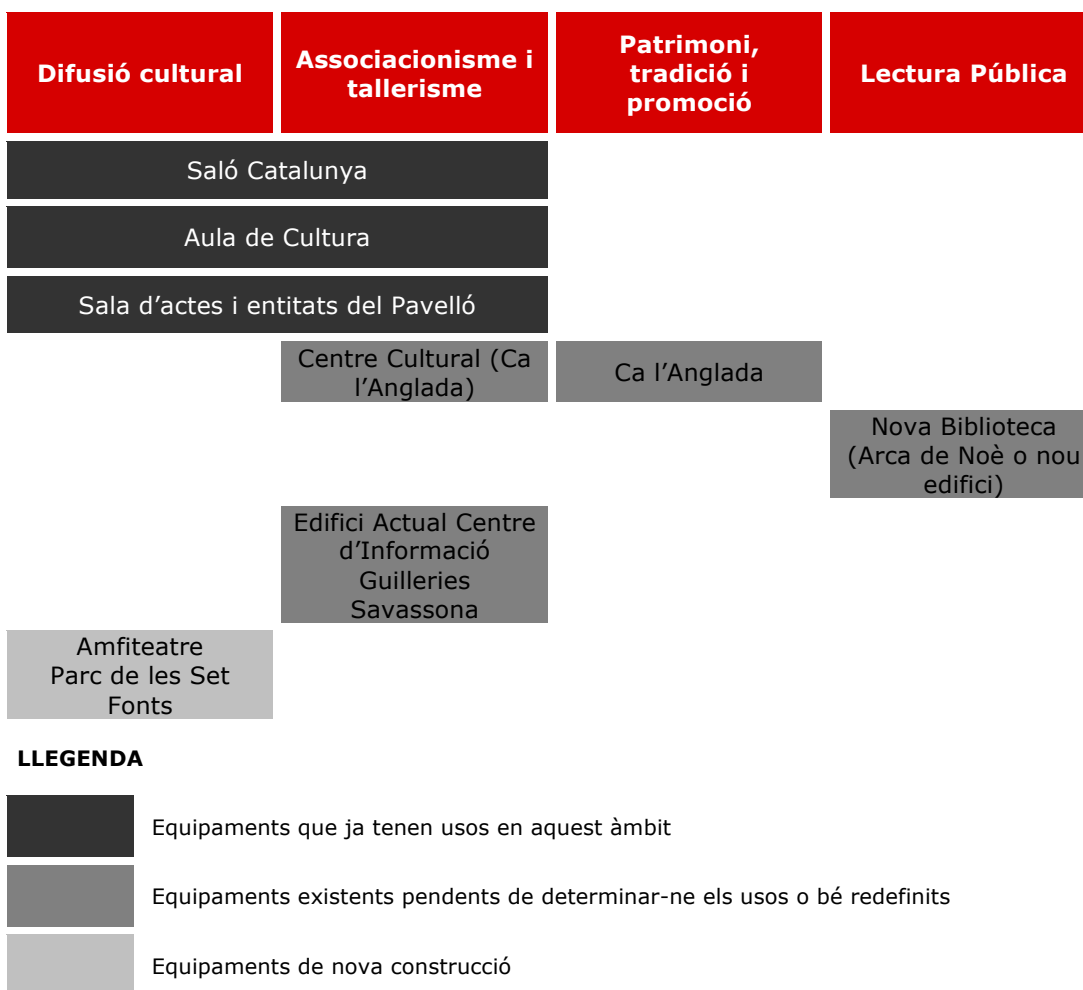
Sant Julià de Vilatorça és una vila de reduïdes dimensions, de 3.000 habitants, però que té importants tradicions a explicar i mostrar tant als seus vilatans com a tots els visitants. Aquest és el punt de partida d'aquest eix, que té un clar caràcter cultural però que també té un important component de promoció econòmica.

### **Lectura pública**

Activitats vinculades a la promoció de la lectura pública, amb espai bibliotecari, servei de préstec i projectes de dinamització.

La planificació d'equipaments culturals a Sant Julià de Vilatorça ha de respondre a aquesta articulació definint aquells equipaments que han d'estructurar l'activitat cultural al municipi. En aquest sentit, es planteja el següent esquema d'usos dels equipaments culturals com a possible horitzó de futur:

**Figura 5.** Distribució dels usos dels equipaments per eixos d'actuació



Aquest esquema s'ha d'entendre com un horitzó de futur ideal, que dóna resposta a les necessitats i a les recomanacions proposades. Per tant, una visió a molt llarg termini que combina necessitats a curt termini amb actuacions futuribles que dependran tant de la voluntat municipal com de les capacitats econòmiques de l'Ajuntament per fer front tant a noves inversions com al manteniment de nous equipaments.

### 5.3. Usos dels equipaments

Per a desenvolupar la proposta dels quatre àmbits de les polítiques culturals es proposa, alhora, un horitzó diferent en els usos actuals d'alguns dels equipaments. Així, el mapa final d'equipaments de Sant Julià de Vilatorça seguiria el següent esquema.

**Figura 6.** Usos actuals i futurs dels equipaments

<b>Equipament</b>	<b>Ús actual</b>	<b>Ús futur</b>	<b>Actuació necessària</b>
Aula de cultura	Difusió cultural	Difusió cultural	Millores tècniques
Saló Catalunya	Difusió cultural	Difusió cultural	Arranjaments
Sala d'actes del Pavelló d'Esports	Difusió cultural	Difusió cultural	Millores tècniques
Sales d'entitats del Pavelló d'esports	Associacionisme	Associacionisme	No se'n detecta
Edifici del Centre d'Informació Guillerries Savassona	Patrimoni	Associacionisme (MeteoVilatorça)	Trasllat del Centre d'Informació Guillerries Savassona
Antiga Rectoria	Associacionisme i tallerisme	Magatzem/dipòsit	
Antic Ajuntament Vilalleons	Associacionisme i tallerisme	Associacionisme i tallerisme	
Antic Patronat de Cultura	Associacionisme i tallerisme	Ús no cultural	
Ca l'Anglada	No hi ha ús	Patrimonial + Tallerisme + Punt Jove	Finalització de reformes, adaptació tècnica
Arca de Noè	No hi ha ús	Possibilitat: biblioteca	Obres d'adequació dels espais
Antic escorxador	No hi ha ús	Restauració	Canvi en la concessió de restauració al Parc de les Set Fonts
Pis cedit al IT	No hi ha ús	Ús no cultural	
Bibliobús	Préstec	Depenent de biblioteca	
Amfiteatre Parc de les Set Fonts		Difusió cultural	Construcció

La proposta d'usos en els equipaments comporta, en alguns casos, modificacions o millores puntuals i, en d'altres, intervencions de caràcter més integral. Així, la definició d'usos finals als equipaments és la següent:

#### **Aula de Cultura**

La proposta és de manteniment dels usos actuals i la millora de les seves instal·lacions de il·luminació i so. També cal planificar l'adaptació dels serveis a persones amb mobilitat reduïda.

#### **Saló Catalunya**

La proposta és de manteniment dels seus usos actuals i la realització d'actuacions en el tractament d'humitats. També cal planificar l'adaptació dels serveis a persones amb mobilitat reduïda.

#### **Sala d'actes del Pavelló d'Esports**

La proposta és de manteniment dels usos actuals i la millora de les seves instal·lacions de so.

#### **Sales d'entitats al Pavelló d'Esports**

La proposta és de manteniment dels usos actuals, tot i que es proposa el trasllat del Punt Jove a l'edifici de Ca l'Anglada.

#### **Edifici de l'actual Centre d'Informació Guillerics Savassona**

Es proposa cedir aquest espai a través d'un conveni a l'entitat MeteoVilatorça.

#### **Antiga Rectoria**

Es proposa que s'estudiï l'ús d'aquest edifici com a magatzem i dipòsit d'elements patrimonials. El Taller de costura hauria d'ubicar-se al nou equipament a Ca l'Anglada.

#### **Antic Ajuntament de Vilalleons**

La proposta és de manteniment dels usos actuals.

### **Antic Patronat de Cultura**

Es proposa que aquest espai tingui usos no culturals i per tant, deixi de formar part del mapa d'equipaments culturals del municipi. Tota l'activitat de tallerisme passaria al nou equipament a Ca l'Anglada. L'Arxiu Històric es traslladaria per fusionar-se amb l'Arxiu Administratiu i així l'Ajuntament podria treure algun rendiment econòmic d'aquests espai.

### **Antic escorxador**

Es proposa la concessió d'aquest espai per a explotació en restauració amb intervenció a càrrec de la concessió.

### **Pis cedit de l'Institut del Teatre**

No es proposa donar cap ús cultural a aquest espai, ja que s'ha arribat a un acord amb l'Institut del Teatre en funció del què, com a compensació del rendiment econòmic que se'n pugui obtenir, desenvolupi un projecte cultural anual a Sant Julià.

### **Bibliobús**

No es proposa cap canvi en aquest servei fins que no es decideixi la possibilitat de posar en funcionament una biblioteca. Com ja hem apuntat anteriorment i de forma transitòria es podria optar per destinar un espai a biblio@ccès com a instrument de suport al bibliobús.

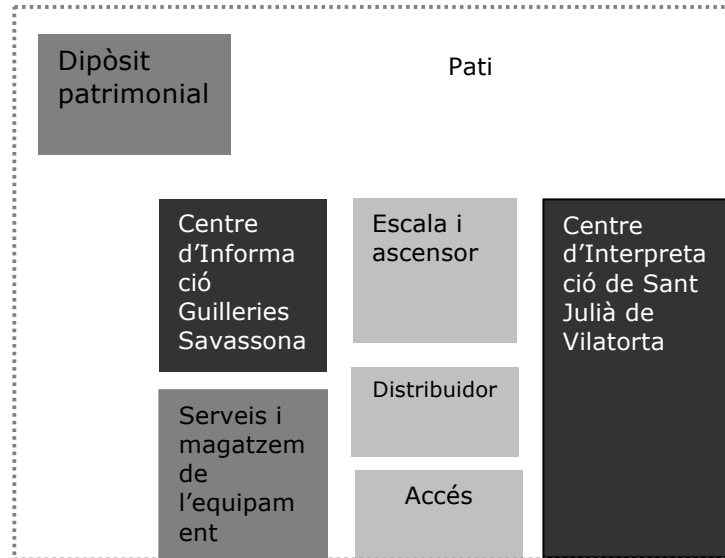
### **Parc de les Set Fonts**

Es proposa que el Pla Integral d'aquest parc incorpori la possibilitat de destinar un espai a la programació cultural amb la construcció d'un amfiteatre a l'aire lliure o similar i amb la previsió de fer-hi arribar subministraments elèctrics i la possibilitat de disposar d'espais de vestuari.

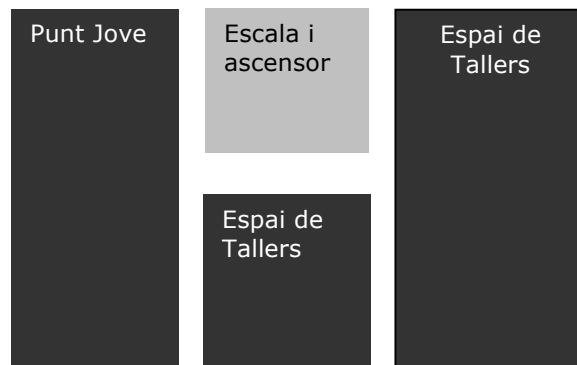
### **Ca l'Anglada**

Es proposa que aquest equipament esdevingui un espai de referència per a l'activitat patrimonial i tallerista. També hi té cabuda un servei municipal com el Punt Jove. En aquest sentit la distribució funcional que es proposa és la següent:

### Esquema funcional de la Planta baixa



### Esquema funcional de la Planta Primera



Es proposa que els accessos a la planta baixa i la planta primera tornin a connectar-se tot i que puguin quedar tancats segons les necessitats. La distribució proposada és la següent:

**Magatzem.** L'espai de magatzem actual, edificació al pati de 35 m<sup>2</sup> es destinaria a dipòsit d'elements patrimonials, com ara les terrisses.

**Planta baixa.** A l'espai gran el Centre d'Interpretació de Sant Julià de Vilatorça del que cal desenvolupar un projecte museològic. A l'espai petit el Centre d'Informació Guillerics Savassona.

**Planta primera:** Es proposen dues tipologies d'espais. A una de les sales grans un espai per al Punt Jove de Sant Julià. A les altres dues sales espais compartits per a tallers on s'ubicarien els diferents tallers que es desenvolupen i els que es poden oferir en el futur.

**Terrat:** es proposa estudiar l'adequació del terrat de l'edifici per fer-lo visitable ja que permet realitzar una bona panoràmica de l'entorn i complementaria el Centre d'Interpretació com a espai explicatiu.

### Arca de Noè

Es tracta de la intervenció més important a realitzar conjuntament amb l'acabament de les obres a Ca l'Anglada. L'ús definitiu d'aquest espai quedarà condicionat a les possibilitats i necessitats que es determinin en l'escenari de futur. Tanmateix, i donat que caldrà tenir com horitzó la construcció d'una Biblioteca Filial, s'hauria de contemplar la seva possible ubicació en aquest espai ja que per dimensions i accessibilitat, es presenta com idoni. En aquest cas, al tractar-se d'una actuació a llarg termini no es fa una proposta funcional. Tot i això cal tenir present els estàndards de les biblioteques, que en cas d'una biblioteca filial són els següents:

**Figura 7.** Estàndards d'espais en una Biblioteca filial

Distribució d'espais	Metres quadrats
Zona d'acollida i promoció	120
Àrea d'accés	60
Espai polivalent	50
Magatzem de l'espai polivalent	10
Zona General	200
Àrea d'informació i fons general	140
Àrea de música i imatge	20
Àrea de diaris i revistes	40
Zona infantil	70
Àrea d'informació i fons infantil	70
Zona de treball intern	60
<b>Superfície de programa</b>	<b>450</b>
<b>Superfície total construïda</b>	<b>585</b>

## 5.4. Fases

A més de la necessària voluntat municipal en el desenvolupament del Pla, la disponibilitat pressupostària determinarà en gran mesura la capacitat de fer front per part de l'Ajuntament a la planificació que aquí es proposa. En qualsevol cas, es plantegen les següents actuacions a partir d'una distribució en el temps en el curt (1-2 anys), mitjà (2-4 anys) i llarg termini (5-10 anys).

**Figura7.** Planificació d'actuacions

Equipament/servei	Actuació	Curt	Mitjà	Llarg
Aula de Cultura	Canvi il·luminació	■		
	Instal·lació equip de so	■		
Saló Catalunya	Actuació en humitats de la passarel·la de la sortida d'emergència		■	
	Actuació general en humitats			■
Sala d'Actes del Pavelló d'Esports	Instal·lació equip de so		■	
Sales d'entitats del Pavelló d'Esports	Trasllat del Punt Jove a Ca l'Anglada		■	
Edifici de l'actual Centre d'Informació Guillerics Savassona	Cessió de l'espai a l'entitat MeteoVilatorça		■	
Antiga rectoria	Trasllat de l'activitat tallerista a Ca l'Anglada		■	
Antic Patronat de Cultura	Trasllat de l'activitat tallerista a Ca l'Anglada i de l'Arxiu Històric a l'Arxiu Administratiu	■	■	
Ca l'Anglada	Revisió del pla d'obres atenent als nous usos	■		
	Finalització de les obres d'acondicionament		■	
	Trasllat del Punt Jove		■	
	Trasllat del Centre d'Informació Guillerics Savassona		■	
	Museïtzació del Centre d'Interpretació de Sant Julià de Vilatorça		■	

<b>Equipament/servei</b>	<b>Actuació</b>	<b>Curt</b>	<b>Mitjà</b>	<b>Llarg</b>
	Trasllat de tallers			
Arca de Noè	Encàrrec per definició de la distribució interior de la Nova Biblioteca			
	Realització de les obres necessàries			
Parc de les Set Fonts	Finalització del Pla Integral			
	Construcció de l'amfiteatre			

## 5.5. Gestió

Tot el procés de planificació ha de permetre una millora en la gestió dels espais municipals, en la regulació de les cessions<sup>4</sup> i en les normatives d'ús<sup>5</sup>. A l'hora de dissenyar el mapa futur s'han tingut en compte les capacitats de l'Ajuntament en la seva dotació de personal per garantir l'obertura dels equipaments.

### A mitjà termini

A mitjà termini, pel que fa als costos, es preveuen alguns estalvis en deixar de prestar serveis culturals en alguns dels equipaments, però el cost global augmenta al posar en funcionament l'equipament de Ca l'Anglada<sup>6</sup>. Tot i així, la proposta d'ubicar-hi el Punt Jove i del Centre d'Informació Guillerries Savassona, que ja compten amb personal municipal adscrit, permet garantir un horari d'obertura de l'equipament, com a mínim igual al d'aquests serveis. Sense aplicar-hi una despesa de personal fixa el cost estimat del manteniment anual d'un equipament d'aquestes dimensions amb un horari d'obertura de menys de 20 hores setmanals s'ha valorat en 26.072€. Certament, és un cost elevat però el càlcul a partir d'uns estàndards provoca que els costos previsibles es realitzi des de la prudència. A partir d'aquí, l'Ajuntament ja disposa d'instruments suficients com per a definir estratègies que en puguin rebaixar el cost. De fet, es comprova una important diferència entre els costos dels equipaments que actualment gestiona l'Ajuntament i els estimats segons els estàndards.

Per altra banda, en l'estimació de costos només s'han eliminat els d'aquells equipaments que deixen de tenir una funció cultural i s'ha reduït el de l'actual edifici del Centre d'Informació Guillerries Savassona. Tanmateix, cal tenir present que l'alliberament de l'Antic Patronat de Cultura dels seus usos culturals pot esdevenir una font d'ingressos municipals que poden esmorteir l'augment de cost que suposa la posada en funcionament del nou equipament.

### A llarg termini

En el llarg termini la planificació proposa l'estudi de la posada en funcionament d'una Biblioteca a l'Arca de Noè. Els costos globals de manteniment de tots els

---

<sup>4</sup> A l'Annex 1 es realitza una proposta de model de conveni de cessió

<sup>5</sup> A l'Annex 2 es realitza una proposta de model de normativa d'ús

<sup>6</sup> A l'Annex 5 es detallen els costos anuals de funcionament de Ca l'Anglada i de l'Arca de Noé

equipaments en un escenari com aquest arribaria, segons les estimacions realitzades a un total de 90.720 euros. Però a més caldria tenir present que per a la biblioteca caldria disposar de personal, com a mínim dos auxiliars de biblioteca. Per tant, els costos serien encara més elevats.

**Figura 8.** Despeses de manteniment dels equipaments culturals de Sant Julià de Vilatorça

Equipament	Despesa anual actual €	Despesa anual futura mitjà termini €	Despesa anual futura llarg termini €
Aula de cultura	1.000	1.050	1.103
Saló Catalunya	6.400	6.720	7.056
Pavelló Esports (atribuïble a cultura 5% del total)	3.600	3.780	3.969
Edifici del Centre d'Informació Guillerics Savassona – futur centre patrimonial	6.250	2.500	2.625
Antiga Rectoria	450	450	450
Antic Ajuntament Vilalleons	500	525	551
Antic Patronat de Cultura	500		
Ca l'Anglada – Espai entitats i tallers (1)		26.072	27.376
Arca de Noè – Nova biblioteca			48.040
<b>Total despeses de manteniment</b>	<b>18.700</b>	<b>40.647</b>	<b>90.720</b>

Font: elaboració pròpia a partir de dades facilitades per l'Ajuntament.

Nota: s'han aplicat increments del 5% en despeses futures per aproximar a l'augment de costos vinculats, entre d'altres a IPC.

## Conclusió

Els escenaris econòmics han de permetre a l'Ajuntament prendre les decisions oportunes segons la seva capacitat. La planificació realitzada respon tant a necessitats municipals com a allò que ve definit pels estàndards del Mapa de Lectura Pública i del PECCat. Tot i això, és l'Ajuntament qui té la capacitat de prendre decisions al respecte.

Com ja s'ha avançat en l'apartat de recomanacions del present Pla, l'aposta que es suggereix amb aquest estudi és el desenvolupament de Ca l'Anglada com a gran centre cultural del municipi on s'hi pugui acollir el Centre d'Informació Guillerics-Savassona, un petit Centre d'Interpretació (segons l'acord del FEDER), el Punt Jove i l'activitat de tallers. Per altra banda, l'horitzó d'una biblioteca a l'Arca de Noè

defineix un punt d'arribada al que tan sols cal arribar si les condicions econòmiques de l'Ajuntament permeten afrontar tant la inversió com el manteniment d'una infraestructura cultural com aquesta.

## **Annex 1. Model de conveni per la cessió d'ús d'espais municipals a les entitats.**

CONVENI ENTRE L'AJUNTAMENT DE SANT JULIÀ DE VILATORÇA I .....  
PER LA CESSIÓ D'ÚS DE LES INSTAL·LACIONS .....

Sant Julià de Vilatorça, el dia ... del mes de .... de 20\_\_

### **Reunits**

D'una banda el senyor/a ....., com a Regidor/a \_\_\_\_\_ de l'Ajuntament de Sant Julià de Vilatorça, assistit per la secretària/ el secretari \_\_\_\_\_, conforme a les facultats que li atorga \_\_\_\_\_.

I per altre banda el sr/sra \_\_\_\_\_, amb DNI \_\_\_\_\_ com a president/a de l'entitat \_\_\_\_\_ domiciliada a \_\_\_\_\_

Totes les parts, reconeixent-se capacitat legal necessària per a l'atorgament del present conveni i en la coincidència de les seves lliures i mútues voluntats,

### **MANIFESTEN**

- Que l'Ajuntament de Sant Julià de Vilatorça és el propietari i gestor de les instal·lacions de \_\_\_\_\_.
- Que és interès de l'Ajuntament que les entitats del municipi puguin realitzar la seva activitat associativa en les instal·lacions \_\_\_\_\_.
- Que l'entitat oficial anomenada \_\_\_\_\_ requereix d'espais per a la realització de la seva activitat.
- Que l'objectiu principal de l'entitat \_\_\_\_\_ és \_\_\_\_\_
- Que la col·laboració de les dues parts ajuda a la promoció de l'activitat associativa al municipi.

### **ACORDS**

#### **Primer. Objecte del conveni**

Les dues parts acorden establir un conveni en el que s'especifiquin les característiques de la cessió d'ús de les següents instal·lacions \_\_\_\_\_ i les contraprestacions de l'entitat per l'ús d'espais municipals

#### **Segon. Durada del conveni**

Aquest conveni tindrà una durada del \_\_\_\_\_ a \_\_\_\_\_, sense possibilitats de pròrrogues.

#### **Tercer. Els espais objecte de cessió a favor de l'entitat \_\_\_\_\_**

La cessió a l'entitat es concreta en:

\_\_\_\_\_  
\_\_\_\_\_  
\_\_\_\_\_

#### **Quart. Obligacions de l'Ajuntament de Sant Julià de Vilatorça**

L'Ajuntament de Sant Julià de Vilatorça, com a propietari de les instal·lacions, es compromet a:

1. Realitzar el manteniment de les instal·lacions en els diferents aspectes que les característiques de la instal·lació comportin (fusteria, electricitat, aigua, paviment, ...) per garantir el correcte desenvolupament de l'activitat.
2. Assumir les despeses de subministraments elèctrics, gas i aigua
3. \_\_\_\_\_
4. \_\_\_\_\_

### **Cinquè. Obligacions de l'entitat** \_\_\_\_\_

L'entitat signant d'aquest document es compromet a:

1. Complir i respectar els termes de la cessió
2. Notificar qualsevol modificació permanent relativa a les necessitats d'ús o les activitats a desenvolupar.
3. Col·laborar amb l'Ajuntament en el correcte ús de les instal·lacions.
4. Respectar i fer respectar les instal·lacions als seus associats i participants a les seves activitats durant el desenvolupament de les mateixes.
5. Fer-se càrrec i abonar si s'escau, dels danys i perjudicis de l'activitat generada per ells mateixos, tant pels associats com pels usuaris.
6. Fer-se càrrec del material propi que estigui dins les instal·lacions \_\_\_\_\_ i contractar una assegurança general que inclogui la/les instal·lació/instal·lacions que forma/formen part d'aquest conveni, quedant exclòs l'Ajuntament de tota responsabilitat.
7. Mantenir nets tots els espais utilitzats.
8. Demanar autorització expressa en qualsevol modificació i millora que vulguin fer a la instal·lació.
9. Utilitzar el nom correcte de la instal·lació en els seus suports publicitaris (paper de carta, cartells, pòsters, díptics, ...)
10. Complir i fer complir el Reglament d'ús<sup>7</sup>
11. Participar amb l'Ajuntament en tot allò que aquest li proposi i s'ajusti a la seva finalitat social.
12. Contrapartides<sup>8</sup>

### **Sisè. Situacions excepcionals a l'ús de les instal·lacions**

L'Ajuntament podrà anular puntualment la cessió de les instal·lacions en casos de necessitat justificada. En aquestes situacions, l'Ajuntament s'obliga a notificar-ho amb antelació suficient.

### **Setè. Extinció del conveni**

Són causes d'extinció del conveni:

- La fi de la durada del conveni
- L'incompliment del present conveni
- La renúncia d'alguna de les dues parts

---

<sup>7</sup> En cas de que s'aprovi aquest reglament

<sup>8</sup> Cal especificar si l'entitat ha d'efectuar alguna contrapartida per l'ús dels espais: taxes, participació en activitats municipals o qualsevol altra possibilitat.

Arribat el cas que alguna de les parts volgués donar per acabat aquest conveni, haurà de notificar el seu propòsit a l'altra part amb dos mesos d'antelació. Aquesta rescissió serà voluntària i no generarà cap dret a indemnització de cap tipus per a cap de les parts. Aquest dret es pot exercir des del mateix moment de la signatura de l'acord.

**Vuitè. Normativa aplicable de forma subsidiària**

Per tot allò no previst en aquest conveni s'atendrà al que disposen:

- La Llei 7/1985, de dos d'abril, reguladora de les Bases de Règim Local.
- Ordenança fiscal \_\_\_\_\_.
- La Llei 8/1987, Municipal i de Règim Local de Catalunya i el seu text refós aprovat per Decret Legislatiu 2/2003,
- El reglament d'Obres, Activitats i Serveis dels Ens Locals, aprovat per decret 179/1993.
- Llei 38/2003, de 17 de novembre, General de Subvencions.
- Real Decret 887/2006, de 21 de juliol, pel qual s'aprova el Reglament de Procediment de la Llei 38/2003, General de Subvencions.
- Ordenança municipal de subvencions, \_\_\_\_\_
- Reglament d'ús de les instal·lacions \_\_\_\_\_

**Novè. Prerogatives de l'Administració**

L'Ajuntament de Sant Julià de Vilatorça té la prerrogativa d'interpretar aquest conveni i resoldre els dubtes que n'ofereixi el seu compliment.

**Onzè.- Jurisdicció competent**

En cas de litigi entre les parts, els tribunals de la Jurisdicció competent del territori on radica l'Ajuntament de Sant Julià de Vilatorça resoldran els interessos contraposats.

En prova de conformitat i per a què consti a efectes oportuns, ambdues parts signen el present document, en duplicitat exemplar però a un sol efecte, al lloc i data a l'encapçalament indicats.

Ajuntament de Sant Julià de Vilatorça

Entitat \_\_\_\_\_

El regidor/a .....

El president/a.....

El/la Secretari/a General .....

## **Annex 2. Model de reglament de funcionament dels equipaments municipals.**

### **PREÀMBUL**

Aquest Reglament té com a finalitat regular el funcionament i l'ús de dels equipaments \_\_\_\_\_, de titularitat municipal.

Aquesta normativa ha d'estar sempre a disposició de qualsevol ciutadà o ciutadana al mateix equipament. Els ciutadans i les ciutadanes que vulguin fer ús d'aquest equipament resten obligats a respectar allò que estableix aquest document.

Els diferents serveis i programes que integren l'equipament poden disposar de normatives d'ús pròpies, per regular qüestions dels espais dels quals disposa cada programa, sempre d'acord amb el marc general que estableix el present Reglament

Aquesta normativa regirà per a tots els usos possibles de les sales, a excepció dels que es regeixin normatives d'ordre superior o per convenis específics, respecte dels quals serà d'aplicació subsidiària.

### **TÍTOL I: NATURALESA, OBJECTE I ÀMBIT**

#### **Art. 1r. – Definició dels l'equipaments**

L'Ajuntament de Sant Julià de Vilatorça compta amb espais de diferents tipologies d'ús. El present reglament es refereix als espais \_\_\_\_\_. La Junta de Govern Local és la que estableix la relació d'aquests espais.

#### **Art. 2n. - Finalitat dels l'equipaments**

Els equipaments referits, per les seves característiques, poden acollir diferents serveis amb objectius diversos. En el cas dels referits la finalitat s'articula en:

- Recolzar el teixit associatiu a través de la cessió d'espais
- Afavorir l'activitat associativa
- Afavorir el treball conjunt entre entitats
- Possibilitar la celebració de reunions, trobades, tallers i exhibicions per part de les entitats.

#### **Art. 3r. - Titularitat dels l'equipaments**

La titularitat dels l'equipaments és de l'Ajuntament de Sant Julià de Vilatorça.

### **TÍTOL II - GESTIÓ I ORGANITZACIÓ DE L'EQUIPAMENT**

#### **Art. 4t. - Gestió i organització**

##### **1. Gestió dels equipaments**

La gestió dels l'equipaments correspon a l'Ajuntament de Sant Julià de Vilatorça, que podrà executar-la directament o indirectament mitjançant una empresa o entitat gestora. Són funcions relatives a aquesta gestió:

- a) Vetllar pel bon funcionament i la conservació de les seves instal·lacions i serveis.
- b) Vetllar pel compliment efectiu d'aquest Reglament.

c) Vetllar pel funcionament dels diferents serveis generals, com ara els d'administració, informació, vigilància, manteniment, consergeria i neteja.

## **2. Gestió d'activitats i serveis**

La gestió de les activitats i serveis que es duguin a terme als equipaments, correspon a l'Administració Pública, entitat o persona física responsable de les mateixes.

## **3. Competències de l'Ajuntament**

Per a l'exercici de les funcions de gestió dels equipaments, activitats i serveis, l'Ajuntament gaudirà, en el marc de la normativa reguladora de les Entitats Locals, de les competències pròpies de l'Administració Pública.

## **4. Control d'accés als equipaments**

L'accés als equipaments podrà ser controlat i eventualment impedit pel personal municipal que hi estigui adscrit, amb la col·laboració de la Policia Local si resultava necessària, de conformitat amb allò que preveu aquest Reglament, el Decret català 200/1999, de 27 de juliol, *sobre els dret d'admissió*, i la Llei catalana 11/2009, de 6 de juliol, *de regulació administrativa dels espectacles públics i les activitats recreatives*.

# **TÍTOL III - RÈGIM D'ÚS DELS ESPAIS PER PART D'ENTITATS, INSTITUCIONS O PERSONES FÍSQUES**

D'acord amb l'article 2n d'aquest Reglament, entitats i persones físiques poden sol·licitar l'ús dels espais \_\_\_\_\_ per a la realització de les seves activitats o d'activitats destinades a la població.

### **Art. 5è. - Espais**

En cada cas concret, l'Ajuntament determinarà, d'acord amb l'article 8è, la possibilitat de cessió dels espais sol·licitats.

### **Art. 6è. - Sol·licitants**

1) Els espais destinats a la cessió d'ús poden ser utilitzats per entitats inscrites al Registre Municipal d'Entitats de l'Ajuntament de Sant Julià de Vilatorça o altres registres oficials, o per empreses inscrites al registre corresponent, seguint els procediments de sol·licitud establerts en aquesta normativa.

2) Es contempla la possibilitat d'ús dels espais per part de persones físiques

### **Art. 7è. - Procediment per a la sol·licitud d'utilització dels espais**

1) Totes les sol·licituds s'han de presentar per escrit a l'Ajuntament seguint els canals i els models establerts per aquest tràmit.

2) Per a la tramitació de les sol·licituds l'Ajuntament pot requerir la documentació necessària de les persones interessades.

3) Les sol·licituds s'han de presentar amb una anel·lació mínima de quinze dies abans de la realització de l'activitat.

4) L'Ajuntament, directament o a través de l'empresa gestora de cada Centre, autoritzarà per escrit la utilització de sala o denegarà motivadament la petició.

5) L'autorització d'utilització de sala contindrà exactament les condicions, la temporalitat i la finalitat de la cessió, així com el règim d'ús específic d'aparells, infraestructures, serveis comuns, etc).

6) Es tindrà en compte per a l'autorització o la denegació d'una sol·licitud els antecedents d'utilització de l'entitat o persona física sol·licitant. En concret l'incompliment de les condicions d'ús per part dels sol·licitants o de les normes del Títol IV d'aquest Reglament per part dels usuaris dels serveis o actes gestionats i organitzats per aquells, podran ser considerats com antecedents desfavorables adduïbles en la denegació d'ulteriors peticions que els mateixos sol·licitants puguin formular.

#### **Art. 8è. Criteris per a cessió d'espais**

1. S'autoritza la cessió d'espais a societats, entitats, institucions o persones físiques per a la realització d'activitats que estiguin a l'abast de tots els ciutadans i que promoguin valors i actituds positives de caràcter educatiu, cultural, social, artístic, esportiu i/o de participació.

2. Per raons d'interès públic, l'Ajuntament podrà denegar, modificar o deixar sense efecte, mitjançant resolució expressa i motivada, l'autorització d'ús d'espais. En cas de modificació o anul·lació d'autoritzacions d'ús, serà preceptiva l'audiència prèvia dels interessats. La denegació, modificació o anul·lació de l'autorització no suposarà, en cap cas, el dret dels interessats a ésser indemnitzats, sense perjudici de l'eventual interposició per aquests del recurs que estimin convenient.

3. El material susceptible d'utilització es sol·licitarà per escrit de la mateixa manera que els espais.

4. En períodes electorals, i sempre que l'Ajuntament de Sant Julià de Vilatorça en cedeixi l'ús, els equipaments municipals restaran a la disposició de la Junta Electoral de zona.

5. En cas de tenir més d'una petició per a un espai determinat en una mateixa data i horari, es prioritzaran les activitats següents d'acord amb l'ordre establert:

1. Activitats municipals
2. Activitats organitzades per entitats del municipi, sense ànim de lucre, inscrites al Registre Municipal d'Entitats
3. Resta d'activitats socioculturals

A més a més, en cada tipus d'activitat es tindran en compte els factors següents:

1. Activitats que tinguin continuïtat (cicles, cursos, tallers, etc.)
2. Activitats d'interès general i obertes a la població

#### **Art. 9è. - Convenis d'ús**

L'Ajuntament pot establir un conveni d'ús d'espais amb les entitats que ho sol·licitin. En aquest cas l'esmentat conveni regirà les condicions específiques d'ús dels espais per part de l'entitat, essent el present Reglament d'aplicació subsidiària.

#### **Art. 10è. - Seu social**

Les entitats de Sant Julià de Vilatorça que no tinguin seu social poden sol·licitar de tenir-la als espais habilitats per a aquesta finalitat.

Aquesta circumstància, que exigirà la prèvia signatura d'un conveni entre l'Ajuntament i l'entitat sol·licitant, suposa la possibilitat de posar l'adreça del concret equipament municipal als estatuts de l'entitat, la possibilitat de rebre correspondència en aquesta instal·lació.

Aquesta petició s'ha de formular per escrit a l'Ajuntament, que respondrà, per escrit, sobre la possibilitat o la conveniència d'acceptar-la. No obstant això, el fet de tenir la seu social a un equipament municipal no implica el dret a utilitzar els equipaments, serveis i infraestructures sense petició prèvia i autorització municipal, ni fora dels horaris públics establerts per a cada equipament, tret que ho contempli expressament el conveni d'ús específic de l'entitat.

Per tal d'evitar la identificació dels equipaments municipals amb qualsevol tendència ideològica o religiosa determinada, no s'autoritzarà l'ús dels mateixos per a la ubicació de la seu social d'entitats d'aquestes característiques, sense perjudici del seu dret a obtenir autorització per a tots els altres usos previstos en aquest Reglament.

#### **Art. 11è. - Emmagatzematge de material**

L'Ajuntament ofereix la possibilitat de cedir alguns espais d'emmagatzematge de material a les entitats inscrites en el Registre Municipal d'Entitats de Sant Julià de Vilatorça.

Les entitats que deixin material lliuraran al responsable del centre un inventari del material emmagatzemat, que hauran de revisar i actualitzar a l'inici de cada curs escolar.

Si l'Ajuntament ho requereix, les entitats han de retirar el material emmagatzemat en el termini màxim d'un mes a partir de la notificació. Si s'incompleix aquest termini, l'Ajuntament es reserva el dret de retirar el material i destruir-lo o cedir-lo a altres entitats.

No es podran emmagatzemar objectes o matèries perilloses, inflamables o susceptibles de produir qualsevol tipus de combustió o explosió.

#### **Art. 12è. - Durada de les cessions d'espai per emmagatzematge**

La temporalitat de la cessió és com a màxim d'un curs escolar, és a dir, de setembre a juny, amb possibilitat d'ampliar-la al mes de juliol, sense perjudici de sol·licitar la seva renovació.

#### **Art. 13è. - Deures dels sol·licitants i organitzadors d'activitats**

1) Les entitats o persones autoritzades per fer ús dels espais són responsables de qualsevol desperfecte o perjudici que el desenvolupament de l'activitat autoritzada pugui ocasionar en els béns o interessos municipals i/o col·lectius, a banda de respondre, en els termes establerts legalment, dels danys a tercers i béns aliens.

2) Els peticionaris hauran de designar en la sol·licitud un responsable o responsables de les activitats, que tindran cura que aquestes es desenvolupin de conformitat amb les normatives generals d'aplicació, respectant les normes del Títol IV d'aquest Reglament i complint les indicacions dels responsables municipals i agents de l'autoritat. També vetllaran per a que les instal·lacions o dependències quedin en perfecte estat per al seu ús posterior i hauran de romandre a l'equipament - i perfectament localitzables - durant tota la celebració de l'activitat.

3) Els espais cedits en ús només resten a disposició de les entitats o persones organitzadores de les activitats en els horaris autoritzats. Els sol·licitants no

poden fer servir espais comuns sense l'autorització de l'Ajuntament i estan obligats a informar sobre el contingut i el desenvolupament de l'activitat a la persona responsable de l'àmbit municipal corresponent, així com a presentar els informes, projectes i memòries que aquesta sol·liciti.

4) S'han de respectar de forma estricta els aforaments i els horaris de cada espai que es cedeix, el control dels quals és responsabilitat de l'entitat o persona organitzadora.

5) Les Administracions públiques, societats, entitats o persones físiques que hagin estat autoritzades per a la realització d'activitats obertes al públic, hauran de subscriure una pòlissa de responsabilitat civil que garanteixi, en quantitat suficient, la reparació dels possibles danys a les persones, els materials i les instal·lacions.

Els sol·licitants adjuntaran a la sol·licitud còpia del rebut actualitzat de la pòlissa esmentada.

6) Les entitats que tinguin la previsió d'utilitzar aparells elèctrics han de comunicar-ho als responsables de l'equipament.

7) En tota la publicitat o en tots els documents referents a les activitats que es duiguin a terme en espais municipals caldrà que consti que es tracta d'un equipament de l'Ajuntament de Sant Julià de Vilatorça fent constar la següent fórmula: "Amb el suport de l'Ajuntament de Sant Julià de Vilatorça" i el logotip o anagrama oficial de l'Ajuntament.

8) Els sol·licitants es comprometen a liquidar pel seu compte els drets d'autor referents a totes aquelles activitats que impliquin reproducció d'algun tipus d'obres d'autor a la Societat General d'Autors i Editors (SGAE) o altra entitat gestora de drets.

9) En els casos en què l'activitat a realitzar a les sales cedides comporti la consumició de menjars o begudes, s'haurà d'especificar expressament aquest fet en la petició de l'espai, i comptar amb els permisos corresponents a la normativa vigent en l'àmbit de Salut Pública. En tot cas caldrà l'autorització expressa de l'Ajuntament, la qual haurà de tenir en compte, en el seu cas, el règim de concessió concret de l'eventual servei de bar de l'equipament. L'Ajuntament no es farà responsable, en cap cas, de l'estat i/o manipulació dels productes a consumir o de les conseqüències de la seva consumició.

#### **Art. 14è. - Taxes**

L'ús privatiu dels espais està regulat per les Ordenances Fiscals vigents, aprovades per Ple Municipal. No es permet la utilització de l'espai sense l'ingrés previ de l'import del preu públic corresponent i l'entrega del comprovant de pagament als responsables de la instal·lació, excepte en els casos d'exempció.

### **TÍTOL IV – NORMES D'UTILITZACIÓ DELS ESPAIS I EQUIPAMENTS**

#### **Art 15è.- Prohibicions**

Dins els espais i equipaments no es permet:

- El consum de tabac.
- El consum i/o la tinença il·lícita, encara que no fos destinada al tràfic, de drogues tòxiques, estupefaents o substàncies psicotròpiques, així com l'abandonament d'utilitatges o instruments utilitzats per al seu consum.
- Entrar amb vehicles, bicicletes o fer ús de patins, patinets i estris similars, dins l'equipament i els seus recintes, tret que ho prevegi, de forma expressa, l'autorització d'ús atorgada.

- L'entrada d'animals, excepte dels gossos d'assistència degudament acreditats d'acord amb la Llei catalana 19/2009, de 26 de novembre (o normativa que la substitueixi), o quan la prevegi, de forma expressa, l'autorització d'ús atorgada.
- Introduir objectes perillosos per a la integritat de les persones, incloses les navalles i similars.
- Exhibir actituds o vestimentes que suposin una falta de respecte als altres, puguin provocar desordres o impedeixin la deguda identificació de les persones usuàries.
- Penjar cartells o anuncis, tret que ho prevegi, de forma expressa, l'autorització d'ús atorgada.
- Utilitzar les sortides d'emergència per a sortir de l'equipament sense necessitat.
- Vendre cap producte, ni fer activitats de caràcter lucratiu, als equipaments o els seus recintes, tret que ho prevegi, de forma expressa, l'autorització d'ús atorgada.
- La realització d'accions curatives o tractaments terapèutics i/o sanitaris.
- Cap tipus d'activitat realitzada per professionals externs als serveis municipals, ja sigui de caràcter lucratiu o voluntària, tret que ho prevegi, de forma expressa, l'autorització d'ús atorgada.

#### **Art. 16è. - Consum de substàncies que poden generar dependència**

A banda de les prohibicions específiques de l'article 15è es respectarà en tot moment la legislació vigent referent a la prevenció i assistència en matèria de substàncies que poden generar dependència (Llei 1/2002, d'11 de març, de tercera modificació de la Llei 20/1985, de 25 de juliol), i, molt en concret, la prohibició de venda i subministrament de tot tipus de beguda alcohòlica als menors de divuit anys.

#### **Art. 17è - Bústia de suggeriments**

L'equipament disposarà d'una bústia de suggeriments a l'abast de les persones usuàries.

#### **Art. 18è - Horaris dels equipaments**

L'horari de funcionament ordinari de l'equipament l'establiran els responsables municipals

#### **Art 19è - Règim disciplinari**

Les faltes que cometin els usuaris del centre es classifiquen en lleus, greus i molt greus.

##### **1) Són faltes lleus:**

- Exhibir actituds o vestimentes que suposin una falta de respecte als altres.
- Embrutar el centre ( llençar papers, pipes, pintar taules, parets, etc.)
- Deixadesa en l'ús del material o les instal·lacions
- Entrar bicicletes, patins, patinets o similars dins l'equipament
- L'entrada d'animals l'equipament, excepte dels gossos pigall, sense autorització expressa.
- Penjar cartells o anuncis sense autorització expressa.
- Qualsevol altra vulneració, tant per acció com per omissió, de les disposicions contingudes en aquest Reglament i que no estigui qualificada com a greu o molt greu.

## 2) Són faltes greus:

- Discussions o baralles sense agressió física.
- Introduir objectes perillosos per a la integritat de les persones, incloses les navalles i similars.
- Mal ús del material i les instal·lacions del centre, de forma voluntària.
- Manca de consideració al personal de l'equipament i a la resta d'usuaris.
- No respectar les indicacions i advertències del personal de l'equipament, incloses les relatives a l'estalvi de consum energètic.
- Cometre 3 faltes lleus en un període de sis mesos.

## 3) Són faltes molt greus:

- No respectar reiteradament les indicacions i les advertències del personal de l'equipament.
- Malmetre de forma reincident el material o les instal·lacions.
- Les agressions físiques al personal i als usuaris del centre.
- Cometre 2 faltes greus en un període de tres mesos.
- En ordre a una adequada graduació i proporcionalitat entre la gravetat del fet constitutiu de la infracció i la sanció a aplicar, s'estableixen com a criteris complementaris als previstos a l'article 131 de la Llei 30/1992, de 26 de novembre, *del règim jurídic de les Administracions Públiques*.

## Art 20è - Règim de sancions

Segons la naturalesa de les infraccions comeses, s'aplicaran les sancions següents:

Faltes lleus:

- Amonestació escrita.
- Prohibició d'entrada a l'equipament fins a 14 dies.

Faltes greus:

- Multa de \_\_\_\_\_ euros.
- Prohibició d'entrada a l'equipament per un període de 15 dies a 3 mesos.

Faltes molt greus:

- Multa de \_\_\_\_\_ euros.
- Prohibició d'entrada a l'equipament per un període de 3 mesos i un dia a 1 any.

## Art 21è - Menors d'edat

Quan els autors de les infraccions siguin menors d'edat, respondran dels incompliments els pares, els tutors o els qui en tinguin la guarda legal. Quan les faltes estiguin tipificades com a greus o molt greus, es posaran en coneixement, en tot cas, dels pares, tutors o guardadors.

## Art 22è - Rescabament de danys

Amb independència de la imposició, si s'escau, de la sanció que correspongui, qui deteriori o malmeti, de forma voluntària o no, el material o les instal·lacions de l'equipament, vindrà obligat a pagar l'import de la substitució o reparació de l'element deteriorat o malmès. A aquests efectes el responsable serà requerit per l'Ajuntament, que podrà fer efectiu el rescabament per via de constrenyiment.

Previ informe favorable dels serveis municipals competents, la persona responsable dels danys podrà ser autoritzada a substituir el pagament esmentat per l'execució directa dels treballs de rescabament.

## Art 23è - Procediment sancionador

Les infraccions contra les disposicions d'aquest Reglament s'han de sancionar d'acord amb allò que prevegin les ordenances municipals \_\_\_\_\_

#### **Art 24è – Delegació de competències**

L'Alcalde/ssa, mitjançant ban al qual es donarà la publicitat prevista a l'article 70 del *Reglament d'obres, activitats i serveis dels ens locals*, aprovat per Decret 179/1995, de 13 de juny (DOGC número 2066), podrà desconcentrar i atribuir la titularitat i l'exercici de les seves competències en les matèries regulades en aquesta Ordenança, atès el que disposa l'article 12.2 de la Llei 30/1992, de 26 de novembre, de règim jurídic de les Administracions Públiques i del procediment administratiu comú, en el regidor que designi a l'efecte.

#### **Disposició transitòria**

Els usos o activitats subjectes a llicència o conveni amb efectes anteriors a l'entrada en vigor d'aquesta Ordenança, que es regularan pel seu propi règim, s'hauran d'adequar als preceptes d'aquest text en el moment de procedir a la seva pròrroga o renovació.

#### **Disposició derogatòria**

Queden derogades totes les normes de rang igual o inferior que contradiguin allò que preveu aquest Reglament.

#### **Disposició final - Entrada en vigor**

Aquest Reglament entrarà en vigor, una vegada aprovat definitivament i publicat el seu text íntegre en el Butlletí Oficial de la Província, quan hagi transcorregut el termini previst a l'article 65.2 de la Llei 7/1985, *reguladora de les bases del Règim Local*.

## Annex 3. Calendari d'activitats

Atenent a la demanda efectuada per l'Ajuntament en relació a la gestió dels equipaments s'ha elaborat una proposta que, si s'escau, ha de ser modificada tècnicament pels serveis municipals per a la gestió del calendari d'activitats on-line.

Es tracta d'un espai virtual accessible per a tothom on es publiquen les ocupacions dels espais culturals de Sant Julià. Es troba accessible a:

<http://calendaristjvt.blogspot.com.es/>

S'hi troba una explicació del funcionament:



Un calendari general, amb desplegable per elegir l'equipament



## Calendaris específics de cada equipament



I també un enllaç a aquest formulari de sol.licitud d'espai que rep l'ajuntament.

### Sol.licitud de reserva d'espai

Sobre quin espai vols fer la sol.licitud?

- Saló Catalunya
- Aula de Cultura
- Sala de Conferències del Pavelló
- Sales d'entitats del Pavelló
- Altres espais

Digues quins dies i hores vols ocupar aquest espai

Fes els comentaris que creguis oportuns

Never submit passwords through Google Forms.

Powered by This content is neither created nor endorsed by Google. Report Abuse - Terms of Service - Additional Terms

## Annex 4. Banc de recursos de les entitats

En el marc de la millora en la gestió, també s'explora la possibilitat de crear un Banc de Recursos per les entitats de Sant Julià.

Amb aquest propòsit s'ha dissenyat un espai virtual on es pot accedir al banc de recursos i al formulari per a compartir recurs.



Fent clic al BANC DE RECURSOS s'obre un enllaç a un full de càlcul que recull automàticament tota l'oferta realitzada per les entitats a través del formulari *on-line*.

	B	C	D	E	F	G	H	I	J	K	L
1	Num de l'entitat	Persona de contacte	Telèfon de contacte	Correu electrònic	Num del recurs 1	Descripció del primer recurs per compartir	Condició del recurs 1	Num del recurs 2	Descripció del segon recurs per compartir	Condició del recurs 2	Num del r
2											
3											
4											
5											
6											
7											
8											
9											
10											
11											
12											
13											
14											
15											
16											
17											
18											
19											
20											
21											
22											
23											
24											
25											
26											

Per introduir nous recursos cal obrir l'enllaç amb el formulari. Actualment aquest és un enllaç obert, però es pot tancar convidant només a responsables de les entitats, canviant-ne la configuració.

**Banc de Recursos d'entitats de Sant Julià de Vilatorça**

Aquest és el formulari on et demanem que incorpors als recursos (materials, espais per a cedir, serveis tècnics, etc) dels quals disposa l'entitat que representes i que cedirieu per compartir amb altres entitats de Sant Julià de Vilatorça.  
Moltes gràcies per fer-ho!

**Nom de l'entitat**

**Persona de contacte**

**Telèfon de contacte**

**Correu electrònic**

Powered by  This content is neither created nor endorsed by Google  
[Report Abuse](#) - [Terms of Service](#) - [Additional Terms](#)

**Banc de Recursos d'entitats de Sant Julià de Vilatorça**

**PRIMER RECURS**

**Nom del recurs 1**  
Escriu el nom del recurs. Per exemple: cadres, equip de so, barres de bar, espai de reunions, espai d'assaig, etc.

**Describe el primer recurs per compartir**  
Fes una breu descripció de les seves característiques

**Condicions del recurs 1**  
Explica en quines condicions deixaries el recurs a una altra entitat

## Annex 5. Estimació de costos dels equipaments

### Ca l'Anglada

COSTOS D'EXPLOTACIO					
ESTIMACIÓ DE COSTOS					
	COSTOS SEGONS HORARIS OBERTURA** MENYS DE 20 HORES/SETMANALS	COSTOS SEGONS HORARIS OBERTURA** 20 A 40 HORES/ SETMANALS	COSTOS PER HORARI COMPLET** MES DE 40 HORES/SETMANA	COST UNITARI	
				antiguitat equipament < 2 anys	
				cost/m2	
MANTENIMENT	manteniment ordinari (reparacions diverses)	1.832,96 €	2.177,28 €	2.721,60 €	8,30 €
	inversió de manteniment (revisions, obres, pintures)**	0,00 €	0,00 €	0,00 €	0,00 €
	revisions d'instal·lacions (ascensors, incendis)	1.832,96 €	2.177,28 €	2.721,60 €	8,30 €
FUNCIONAMENT	neteja	4.898,88 €	6.531,84 €	8.164,80 €	18,90 €
	subministraments/equipos/altres*	13.063,88 €	17.418,24 €	21.772,80 €	50,40 €
ALTRES	assegurances, despeses financeres i fiscals, etc.	318,43 €	424,57 €	530,71 €	1,5% cost explotació
<b>TOTAL</b>		<b>21.546,91 €</b>	<b>28.729,21 €</b>	<b>35.911,51 €</b>	
<b>TOTAL AMB IVA (21%)</b>		<b>26.071,76 €</b>	<b>34.762,34 €</b>	<b>43.452,93 €</b>	

\*aigua, llum, gas, lloguer d'equips, fotocopiadores, etc.  
 \*\* es considera que els dos primers anys de funcionament d'un equipament no cal fer inversió de manteniment.  
 Preus sense IVA.  
 Font dades: Guia de estàndars de los equipamientos culturales en España, FEMP, 2003  
 Els preus s'han calculat en funció dels recomanats a la Guia, augmentats amb l'IPC corresponent 26.0%

### CRITERIS I FONTS

#### Dades bàsiques

Superfície de l'equipament:

Es considera equipament petit aquell que té menys de 800m2, equipament mitjà aquell que es troba entre 800 i 1200m2 i gran el de més de 1200m2.

Horari d'obertura:

Es considera que fan HORARI REDUÏT els centres que obren de 15 a 20 hores setmanals; d'HORARI DE TARDES, aquells que fan entre 35 i 40 hores, obrint 5 tardes a la setmana i un dia el cap de setmana; i HORARI COMPLET, els que obren entre 70 i 75 hores a la setmana durant 6 dies

Font dades: Guia per a la determinació dels costos de gestió dels equipaments culturals polivalents. Transít Projectes

#### Costos de funcionament anual

##### Costos d'explotació

Font dades: Guia de estàndars de los equipamientos culturales en España, FEMP, 2003. Els preus s'han calculat en funció dels recomanats a la Guia, incorporant l'IPC corresponent

Els costos proposats a la guia s'han actualitzat a 2011 (variació IPC 2003-2011), i en alguns casos s'han reduït entre un 15% i un 50% donat que es considera que els primers anys de funcionament d'un equipament els costos de manteniment i de funcionament (reparacions, inversions de millora, etc.) són menors.

##### Altres despeses

Assegurances, despeses financeres i fiscals, despeses extraordinàries, etc.

Es considera com a altres despeses un 1,5% del total de costos de funcionament anual

## Arca de Noè

## COSTOS D'EXPLOTACIÓ

		COSTOS SEGONS HORARIS OBERTURA MENYS DE 20 HORES/ SETMANA	COSTOS SEGONS HORARIS OBERTURA 20-40 HORES /SETMANA	COSTOS PER HORARI COMPLET MÉS DE 40 HORES/ SETMANA	COST UNITARI
					antiguitat equipament < 2 anys cost/m2
MANTENIMENT	manteniment ordinari (reparacions diverses)	2.256,66 €	3.008,88 €	3.761,10 €	6,30 €
	inversió de manteniment (revisions, obres, pintures)**	0,00 €	0,00 €	0,00 €	0,00 €
	revisions d'instal·lacions (ascensors, incendis)	2.256,66 €	3.008,88 €	3.761,10 €	6,30 €
FUNCIONAMENT	neteja	6.769,98 €	9.026,64 €	11.283,30 €	18,90 €
	subministraments/equips/altres*	18.053,28 €	24.071,04 €	30.088,80 €	50,40 €
ALTRES	assegurances, despeses financeres i fiscals, etc.	440,05 €	586,73 €	733,41 €	1,5% cost explotació
TOTAL		29.776,63 €	39.702,17 €	49.627,71 €	
TOTAL AMB IVA (21%)		36.029,72 €	48.039,63 €	60.049,53 €	

\*aigua, llum, gas, lloguer d'equips, fotocopiadores, etc.

\*\* es considera que els dos primers anys de funcionament d'un equipament no cal fer inversió de manteniment.

Preus sense IVA

Font dades: Guia de estàndars de los equipamientos culturales en España, FEMP, 2003

Els preus s'han calculat en funció dels recomanats a la Guia, augmentats amb l'IPC corresponent

26,0%

## CRITERIS I FONTS

## Dades bàsiques

Superfície de l'equipament:

Es considera equipament petit aquell que té menys de 800m<sup>2</sup>, equipament mitjà aquell que es troba entre 800 i 1200m<sup>2</sup> i gran el de més de 1200m<sup>2</sup>.

Horari d'obertura:

Es considera que fan HORARI REDUÏT els centres que obren de 15 a 20 hores setmanals; d'HORARI DE TARDES, aquells que fan entre 35 i 40 hores, obrint 5 tardes a la setmana i un dia el cap de setmana; i HORARI COMPLET, els que obren entre 70 i 75 hores a la setmana durant 6 dies

Font dades: Guia per a la determinació dels costos de gestió dels equipaments culturals polivalents. Trànsit Projectes

## Costos de funcionament anual

## Costos d'explotació

Font dades: Guia de estàndars de los equipamientos culturales en España, FEMP, 2003. Els preus s'han calculat en funció dels recomanats a la Guia, incorporant l'IPC corresponent.

Els costos proposats a la guia s'han actualitzat a 2011 (variació IPC 2003-2011), i en alguns casos s'han reduït entre un 15% i un 50% donat que es considera que els primers anys de funcionament d'un equipament els costos de manteniment i de funcionament (reparacions, inversions de millora, etc.) són menors.

## Altres despeses

Assegurances, despeses financeres i fiscals, despeses extraordinàries, etc. Es considera com altres despeses un 1,5% del total de costos de funcionament anual

## Annex 6. Fitxes dels equipaments

### EQUIPAMENTS AMB USOS CULTURALS

<b>Aula de cultura</b>	
<b>DESCRIPCIÓ</b>	
<b>Tipologia</b>	Polivalent
<b>Ubicació</b>	Plaça Marqués de la Quadra, 14 (al mateix edifici que l'Ajuntament)
<b>Estructura i distribució</b>	Espai en planta baixa de amb una superfície construïda de 205 m <sup>2</sup> en forma de L i accés des del carrer a un distribuïdor on hi ha les escales que condueixen a la Sala de plens de l'Ajuntament. Compta amb un petit magatzem i serveis.
<b>Antecedents i història</b>	La gestió de l'Aula de Cultura comptava amb conveni entre l'Ajuntament i la Caixa Manlleu pel manteniment de la sala, aquesta última n'assumia el 60% del cost. Al fusionar-se l'entitat financera amb el BBVA, l'Obra Social finalitza la seva activitat i, per tant, deixa de participar en el conveni.
<b>USOS</b>	
<b>Principals activitats culturals que s'hi realitzen</b>	<ul style="list-style-type: none"> <li>- Exposicions</li> <li>- Conferències</li> <li>- Assemblees d'entitats</li> <li>- Conferències</li> <li>- Local d'assaig de la coral de Sant Julià</li> <li>- Balls de saló.</li> <li>- Assajos de diverses formacions</li> </ul>
<b>Altres usos que s'hi realitzen</b>	- Tot tipus d'activitat que proposen les entitats, segons les necessitats.
<b>Periodicitat d'utilització</b>	<ul style="list-style-type: none"> <li>- Utilització setmanal i fixa per a la Coral de Sant Julià i els Balls de saló</li> <li>- Durant l'any el grau d'ocupació és elevat</li> </ul>
<b>Impacte i implicació sociocultural</b>	És un dels principals espais de referència per a fer-hi activitats de les entitats. La seva polivalència i la seva dimensió el fan un espai pràctic i, la seva situació centrada també ho afavoreix.
<b>DÈFICITS</b>	
<b>Dèficits detectats</b>	<ul style="list-style-type: none"> <li>- Cal canviar el sistema d'il·luminació</li> <li>- No hi ha equip de so fix</li> <li>- Connexions a Internet</li> <li>- El sistema de climatització, tot i que és antic, funciona correctament.</li> </ul>

<b>Actuacions projectades o realitzades</b>	Amb la reforma de l'Ajuntament, la sala, on s'hi van ubicar oficines de forma provisional, va ser adequada, amb unes divisions de pladur.
<b>GESTIÓ I FUNCIONAMENT</b>	
<b>Titularitat</b>	Municipal, regidoria de cultura
<b>Gestió</b>	Les entitats que hi fan activitat periòdica tenen claus i codis d'alarma. En la resta de casos, un responsable municipal en gestiona l'obertura i tancament.
<b>Costos de manteniment</b>	1.000€ anuals subministraments i neteja

## FOTOGRAFIES



Entrada des de la Plaça



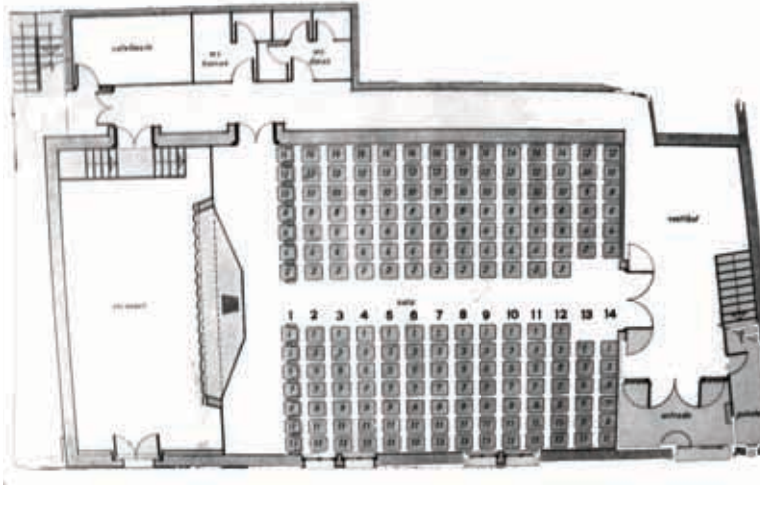
Espai expositiu i polivalent


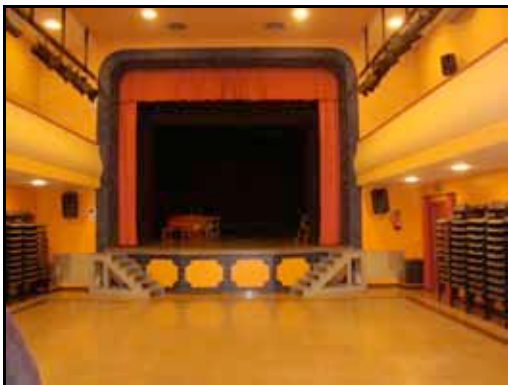


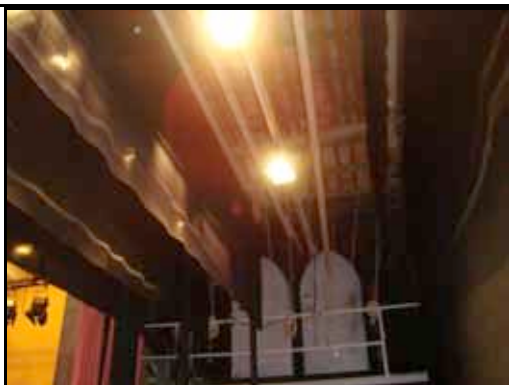
Espai expositiu i polivalent



Magatzem

<b>Saló Catalunya</b>	
<b>DESCRIPCIÓ</b>	
<b>Tipologia</b>	Espai escènic polivalent
<b>Ubicació</b>	Plaça de Catalunya / Carrer del compositor Ramon Victori
<b>Estructura i distribució</b>	<p>Teatre amb una superfície construïda de 420 m<sup>2</sup>. amb platea (182 localitats) i amfiteatre (82 localitats). Caixa escènica de doble alçada però de poca profunditat de boca. Camerinos a sota l'escenari. Equipament tècnic, de so i il·luminació correctes i ajustats a les necessitats. També compta amb projector de 35 mm i pantalla</p> 
<b>Antecedents i història</b>	Antigament al teatre s'hi accedia pel Bar Catalunya. Quan l'Ajuntament el va comprar, als anys 80, i es van fer les obres pertinents: renovació de tot l'amfiteatre, entrada directa des de l'exterior del recinte, sortides d'emergència, pavimentació, etc.
<b>Elements d'interès arquitectònic</b>	Façana amb coronament i esgrafiats
<b>USOS</b>	
<b>Principals activitats culturals que s'hi realitzen</b>	<ul style="list-style-type: none"> <li>- Acull diferents programacions de l'Ajuntament: Cicle de cinema (febrer), actuacions de la Festa Major, celebracions de calendari festiu (Cap d'any, Carnestoltes, etc.); la festa dels avis; Fira del Tupí; actuacions de grups musicals; actuacions de les escoles.</li> <li>- Espai d'assaig: Vilatorça Teatre i altres entitats ( Caramelles, Sardanes, etc.)</li> </ul>
<b>Altres usos que s'hi realitzen</b>	Les seves característiques d'espai polivalent en faciliten usos molt variats.

<b>Periodicitat d'utilització</b>	Setmanalment hi assaja el Vilatorça Teatre i altres entitats. Gairebé cada cap de setmana la sala s'ocupa per a alguna activitat.
<b>Impacte i implicació sociocultural</b>	Segurament és l'espai de referència més important per a la vida cultural del municipi. Les seves dimensions ajustades a les necessitats, el seu equipament tècnic, la polivalència i la centralitat en el nucli urbà, són característiques que en fan un espai de gran valor cultural.
<b>DÈFICITS</b>	
<b>Dèficits detectats</b>	Humitats a tot el perímetre, especialment als camerinos de sota l'escenari. Manca adaptació dels sanitaris per a persones amb mobilitat reduïda. Humitats al sostre del passadís on hi ha la passarel·la de la sortida d'emergència.
<b>Actuacions projectades o realitzades</b>	El terreny del costat està catalogat d'equipament però es d'un propietari particular. Actualment s'està pendent d'un contenciós. La seva adquisició permetria en el futur ampliar les instal·lacions.
<b>GESTIÓ I FUNCIONAMENT</b>	
<b>Titularitat</b>	Municipal, regidoria de cultura
<b>Gestió</b>	Municipal. Les entitats que hi fan activitat habitualment tenen claus i codis d'alarma per accedir-hi.
<b>Costos de manteniment</b>	6.400€ anuals en llum, gas i neteja
<b>FOTOGRAFIES</b>	
	
Vista exterior des de la Plaça	Vista a l'escenari des de la platea



Sostre escènic



Vista a l'escenari des de l'amfiteatre



Vista a l'escenari des de la sala de control



Vestidor amb humitats sota l'escenari

<b>Espais d'entitats i Sala d'actes del Pavelló Esportiu</b>	
<b>DESCRIPCIÓ</b>	
<b>Tipologia</b>	Hotel d'entitats
<b>Ubicació</b>	Carrer de Martí i Pol. Al complex esportiu de Sant Julià de Vilatorça
<b>Estructura i distribució</b>	El Pavelló Municipal, a més de les seves instal·lacions esportives, compta amb 2 espais destinats a entitats de 60m <sup>2</sup> , una sala de reunions de 30 m <sup>2</sup> i una sala d'actes de 160m <sup>2</sup> amb capacitat per a un centenar de persones. A les sales d'entitats hi ha armaris per al seu ús.
<b>Antecedents i història</b>	Inaugurat a l'octubre de 2006, construït amb el suport de la Secretaria General de l'Esport i de la Diputació de Barcelona.
<b>Elements d'interès arquitectònic</b>	Equipament de nova planta
<b>USOS</b>	
<b>Principals activitats culturals que s'hi realitzen</b>	Les sales destinades a les entitats són utilitzades per a realitzar-hi reunions. La sala d'actes s'utilitza per a fer-hi conferències, reunions i assajos.
<b>Altres usos que s'hi realitzen</b>	Acte mensual de l'agrupació sardanista a la pista del pavelló. Actualment dues de les quatre sales inicialment pensades per a ús d'entitats tenen usos diferents, un de caràcter esportiu i a l'altre hi ha el Punt Jove.
<b>Periodicitat d'utilització</b>	El pavelló està obert cada tarda quan hi ha servei de consergeria.
<b>Impacte i implicació sociocultural</b>	La ubicació dels espais per a les entitats en aquest equipament esportiu li ha donat major dimensió social i cultural. El pavelló és un centre de referència de la vida associativa al municipi.
<b>DÈFICITS</b>	
<b>Dèficits detectats</b>	Equipament tècnic de la sala d'actes (megafonia, projector, entre d'altres)
<b>GESTIÓ I FUNCIONAMENT</b>	
<b>Titularitat</b>	Municipal, regidoria d'esports
<b>Gestió</b>	Municipal. L'Ajuntament hi destina servei de consergeria durant les tardes i caps de setmana. Existeix un contracte de concessió per a l'activitat de gimnàs i una altre per al servei de bar. La zona d'entitats la gestiona l'Ajuntament amb col·laboració amb les pròpies entitats.

**Costos de manteniment**

72.000€ anuals tot el Pavelló. No es pot desagregar la part corresponent a sales d'entitats i Sala d'actes.

**FOTOGRAFIES**



Pista esportiva del Pavelló



Sala d'entitats



Punt Jove



Sala d'actes

## Centre d'Informació de l'Espai Natural Guillerics Savassona

### DESCRIPCIÓ

<b>Tipologia</b>	Punt d'informació
<b>Ubicació</b>	Parc de les Set Fonts
<b>Estructura i distribució</b>	Estructura rectangular de 90m <sup>2</sup> que compta amb vestíbul i recepció, espai expositiu, magatzem i serveis.
<b>Antecedents i història</b>	L'any 2003 es va aprovar el Pla Especial que regula la gestió i protecció de l'Espai Natural Guillerics Savassona. El Punt d'informació queda ubicat en aquest edifici del Parc de les Set Fonts

### USOS

<b>Principals activitats culturals que s'hi realitzen</b>	Informació al visitant. Exposició permanent sobre l'Espai Natural
<b>Altres usos que s'hi realitzen</b>	Exposicions temporals
<b>Periodicitat d'utilització</b>	Obert diàriament
<b>Impacte i implicació sociocultural</b>	Espai orientat sobretot als visitants

### DÈFICITS

<b>Dèficits detectats</b>	No se'n detecten
---------------------------	------------------

### GESTIÓ I FUNCIONAMENT

<b>Titularitat</b>	Municipal. Regidoria de Turisme
<b>Costos de manteniment</b>	6.250€ anuals en subministraments elèctrics, telefonia, calefacció i neteja
<b>Gestió</b>	Correspon al Consorci format pels municipis de Folgueroles, Sant Julià de Vilatorça, Tavèrnoles i Vilanova de Sau i per la Diputació de Barcelona.

### FOTOGRAFIES



Vista exterior



Panells d'exposició permanent

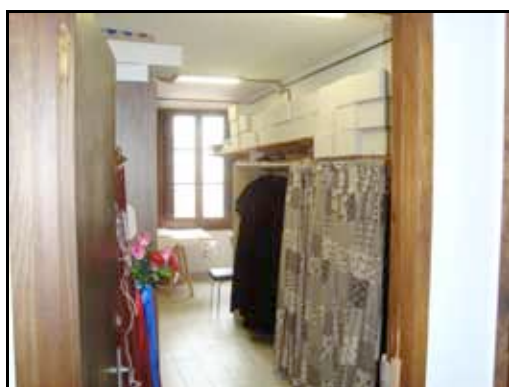
<b>Antiga rectoria</b>	
<b>DESCRIPCIÓ</b>	
<b>Tipologia</b>	Espai d'entitats
<b>Ubicació</b>	Plaça Major núm. 1
<b>Estructura i distribució</b>	Edifici de 129 m <sup>2</sup> dividit en de planta baixa i dos pisos.
<b>Antecedents i història</b>	Antic edifici que el bisbat va cedir a l'Ajuntament.
<b>USOS</b>	
<b>Principals activitats culturals que s'hi realitzen</b>	Planta baixa: magatzem del grup de teatre Vilatorça Primer pis: local de les Caramelles del Roser, bàsicament usat de magatzem del seu vestuari i material. Segon pis: Taller de costura
<b>Altres usos que s'hi realitzen</b>	
<b>Periodicitat d'utilització</b>	Esporàdica
<b>Impacte i implicació sociocultural</b>	Baix impacte com a equipament.
<b>DÈFICITS</b>	
<b>Dèficits detectats</b>	La segona planta presenta desnivells en el sòl. La resta de l'edifici no presenta problemes estructurals remarcables, tot i que es tracta d'una finca antiga, amb escales estretes i l'accessibilitat a les plantes superiors no està adaptada.
<b>GESTIÓ I FUNCIONAMENT</b>	
<b>Titularitat</b>	Municipal
<b>Gestió</b>	Les entitats hi accedeixen lliurement. Disposen de claus pròpies.
<b>Costos de manteniment</b>	450 € anuals per subministrament elèctric.
<b>FOTOGRAFIES</b>	



Vista exterior



Magatzem planta baixa



Espai de les Caramelles



Taller de costura

## Antic Ajuntament de Vilalleons

### DESCRIPCIÓ

<b>Tipologia</b>	Espai d'entitats
<b>Ubicació</b>	Carretera de Vilalleons
<b>Estructura i distribució</b>	Edifici de 120m <sup>2</sup> distribuïts en planta baixa i pis.
<b>Antecedents i història</b>	L'antic Ajuntament de Vilalleons va passar ser un equipament per als veïns quan l'Ajuntament de Vilalleons i el de Sant Julià de Vilatorça varen acordar la fusió dels dos ens locals (1945).

### USOS

<b>Principals activitats culturals que s'hi realitzen</b>	És el local de l'Associació de Veïns de Vilalleons. Espai molt utilitzat per a reunions, exposicions, sopars, trobades, etc.
<b>Altres usos que s'hi realitzen</b>	
<b>Periodicitat d'utilització</b>	Depèn de les necessitats de l'associació
<b>Impacte i implicació sociocultural</b>	Espai de referència en el seu entorn més immediat.

### DÈFICITS

<b>Dèficits detectats</b>	Es tracta d'un edifici antic. No adaptat per a persones de mobilitat reduïda i amb instal·lacions antigues
---------------------------	--

### GESTIÓ I FUNCIONAMENT

<b>Titularitat</b>	Municipal
<b>Gestió</b>	Autogestionat per l'entitat
<b>Costos de manteniment</b>	500€ anuals de llum

### FOTOGRAFIES



Vista exterior



Planta Baixa

## Antic Patronat de Cultura

### DESCRIPCIÓ

<b>Tipologia</b>	Espai d'entitats
<b>Ubicació</b>	Carrer de Puig-l'agulla 2
<b>Estructura i distribució</b>	Pis de 69 m <sup>2</sup> de 3 habitacions, cuina i lavabo.
<b>Antecedents i història</b>	Pis d'una veïna de Sant Julià de Vilatorça que va donar en herència a l'Ajuntament.

### USOS

<b>Principals activitats culturals que s'hi realitzen</b>	<ul style="list-style-type: none"> <li>- Arxiu Històric</li> <li>- Espai de magatzem de la Coral Cants i Rialles.</li> <li>- Espai de taller de pintura</li> </ul>
<b>Altres usos que s'hi realitzen</b>	
<b>Periodicitat d'utilització</b>	Setmanal
<b>Impacte i implicació sociocultural</b>	Impacte reduït als seus usuaris més directes.

### DÈFICITS

<b>Dèficits detectats</b>	Es tracta d'un habitatge que no està dissenyat per acollir els usos actuals. No té adaptada l'accessibilitat per a persones amb mobilitat reduïda.
---------------------------	--

### GESTIÓ I FUNCIONAMENT

<b>Titularitat</b>	Municipal
<b>Gestió</b>	Les entitats usuàries s'autogestionen
<b>Costos de manteniment</b>	No es disposa de dades. Només subministrament de llum.

### FOTOGRAFIES

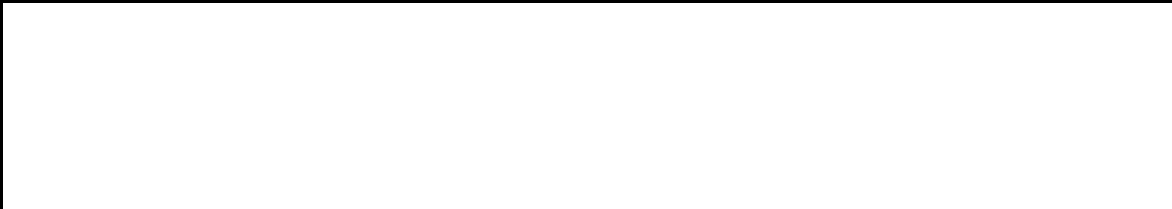


Taller de pintura



Arxiu Històric

**EQUIPAMENTS AMB POTENCIALS USOS CULTURALS**

<b>Ca l'Anglada</b>	
<b>DESCRIPCIÓ</b>	
<b>Tipologia</b>	Centre cultural - patrimonial
<b>Ubicació</b>	Plaça Major núm 7
<b>Titularitat</b>	Municipal
<b>Estructura i distribució</b>	<p>Planta baixa i pis, amb superfície construïda total de 360m<sup>2</sup> distribuïts en 165m<sup>2</sup> a les plantes baixa i primera i un soterrani de 30m<sup>2</sup> per a instal·lacions. Actualment compta amb accessos independents. A la planta baixa des de la Plaça Major i al pis des de C/ de Jesús.</p> <p>Planta baixa: distribuïdor, sala gran, sala petita, serveis i magatzem</p> <p>Planta pis: Tres espais</p> <p>A més, compta amb un petit pati en l'accés del C/ de Jesús, un terrat i un magatzem de 33 m<sup>2</sup></p>
<b>Antecedents i història</b>	<p>Edifici d'un antic estiuejant de Barcelona de principis del segle XX. Persona implicada en la vida social del poble i el seu progrés. L'Ajuntament va adquirir l'edifici als anys 90.</p> <p>Des de l'any 91 fins al 2008 s'hi va ubicar el Casal d'Avis, que va ser traslladat a un edifici de nova planta.</p>
<b>USOS</b>	
<p>La planta baixa està en desús Al pis s'hi fan alguns tallers.</p>	
<b>ESTAT DE LES INSTAL·LACIONS</b>	
<p>Actualment en obres. Tot i això, destacar que l'accés principal, per la Plaça Major no està adaptat per a persones amb mobilitat reduïda. Les obres que s'hi estan fent s'han aturat a l'espera d'una definició més clara dels usos.</p>	
<b>FOTOGRAFIES</b>	
	



Vista exterior



Sala gran de la planta baixa



Serveis i magatzem Planta baixa



Sala planta superior



Sala planta superior



Terrassa

## Arca de Noè

### DESCRIPCIÓ

<b>Tipologia</b>	Centre d'Atenció Primària (CAP) i potencials usos culturals
<b>Ubicació</b>	Av. Nostra Senyora de Montserrat
<b>Titularitat</b>	Municipal
<b>Estructura i distribució</b>	L'edifici de 1.100 m <sup>2</sup> de superfície construïda consta de 3 plantes i un semi-soterrani de 125 m <sup>2</sup> Planta Baixa: on s'ubica el CAP 325 m <sup>2</sup> Planta primera (325 m <sup>2</sup> ) i segona (325 m <sup>2</sup> ): sense ús definit
<b>Antecedents i història</b>	Aquest edifici havia estat destinat a apartaments per a estiuejants. L'any 1995 s'hi inaugurà el CAP, que ocupa tota la planta baixa.

### USOS

Planta semi-soterrani: magatzem  
 Planta baixa: CAP  
 Actualment pendent de definir els usos de la primera i la segona planta

### ESTAT DE LES INSTAL·LACIONS

Els pisos primer i segon actualment només compten amb els elements estructurals i els tancaments. Cal refer tota la coberta que ha quedat en mal estat i filtra l'aigua de pluja.

### FOTOGRAFIES



Vista exterior



Primera planta



Primera planta



Vista a la 2a planta des de la primera



Segona planta



Estat de la coberta

## Antic escorxador

### DESCRIPCIÓ

<b>Tipologia</b>	Per definir
<b>Ubicació</b>	Parc de les Set Fonts.
<b>Titularitat</b>	Municipal
<b>Estructura i distribució</b>	Edifici de 130 m <sup>2</sup> amb perímetre hexagonal
<b>Antecedents i història</b>	Obra de Miquel Pallàs. Aquest antic escorxador municipal va ser reconvertit i utilitzat com a Punt Jove i es va cedir l'espai a un grup de joves, els Tupinots

### USOS

Actualment, no se'n fa cap ús.

### ESTAT DE LES INSTAL·LACIONS

Sense dèficits estructurals greus però amb necessitat d'una intervenció de remodelació de l'interior en el cas que s'hi vulguin donar nous usos.

### FOTOGRAFIES



Vista exterior



Sostre



Interior



Interior

## Crèdits

El Pla d'usos i gestió dels equipaments culturals de Sant Julià de Vilatorça és una iniciativa de la Regidoria de Cultura de l'Ajuntament de Sant Julià de Vilatorça amb el suport del Centre d'Estudis i Recursos Culturals de la Diputació de Barcelona.

Aquest Pla s'ha realitzat entre els mesos de gener i maig de 2013. De manera general han participat en la seva elaboració les següents persones:

### *Ajuntament de Sant Julià de Vilatorça*

Joan Carles Rodríguez i Casadevall, Alcalde  
Lluís Vilalta i Vivet, Regidor de Cultura

### *Diputació de Barcelona:*

Carles Prats, Cap del Centre d'Estudis i Recursos Culturals (CERC)  
Laia Gargallo, Cap de la secció tècnica CERC  
Eugènia Argimon, Equip del programa d'assessorament cultural CERC  
Xavier Coca, Equip del programa d'assessorament cultural CERC  
Aina Roig, Equip del programa d'assessorament cultural CERC

### *La coordinació d'aquest estudi ha estat duta a terme per:*

ICC Consultors- Carles Spa, coordinador metodològic i de continguts  
CERC.- Eugènia Argimon, coordinació i gestió.

La Diputació de Barcelona es caracteritza per la seva naturalesa local, de suport i cooperació amb els municipis. Per acomplir aquests objectius ha desenvolupat un model estrictament municipalista, que té el seu referent en l'establiment de xarxes de gestió amb els ajuntaments aportant mitjans tècnics, coneixement i experiència, assessorament, recursos econòmics i suport a la gestió dels serveis municipals.

En el marc de l'assistència i la cooperació que la Diputació de Barcelona presta als ajuntaments de la província, l'Àrea de Presidència té com a objectiu donar suport tècnic i aportar visions territorials als municipis en la definició i l'aplicació de les seves polítiques culturals. El Centre d'Estudis i Recursos Culturals (CERC) és el servei encarregat de realitzar els assessoraments culturals, que tenen com a objectiu donar resposta a les demandes dels ajuntaments en l'àmbit de les polítiques i els projectes culturals com a eina de reflexió per establir a mitjà i llarg termini nous processos de dinamització i transformació cultural, social i econòmica en el territori.

Els **plans d'equipaments culturals** són instruments per treballar en la reordenació dels equipaments culturals d'un municipi, analitzant les seves oportunitats i mancances i, si és necessari, dissenyar els de nova creació. Són documents de caràcter tècnic que contribueixen a descriure la realitat cultural del municipi i a establir una sèrie de reflexions i pautes per orientar les accions culturals del municipi a mitjà i llarg termini. Aquesta visió estratègica pot comportar des de la creació de xarxes d'equipaments, a la definició de programes d'actuació per a l'equilibri urbanístic i territorial, l'enfortiment del teixit social i cultural o la millora del benestar ciutadà.



**Diputació  
Barcelona**

Àrea de Presidència

Gerència de Serveis de Cultura  
**Centre d'Estudis i Recursos Culturals (CERC)**  
C/ Montalegre, 7  
08001 Barcelona  
Tel. 934 022 565 · Fax 934 022 577  
[www.diba.cat/cerc](http://www.diba.cat/cerc)  
[ac.cerc@diba.cat](mailto:ac.cerc@diba.cat)