

Els Hostalets de Pierola

Valoració dels

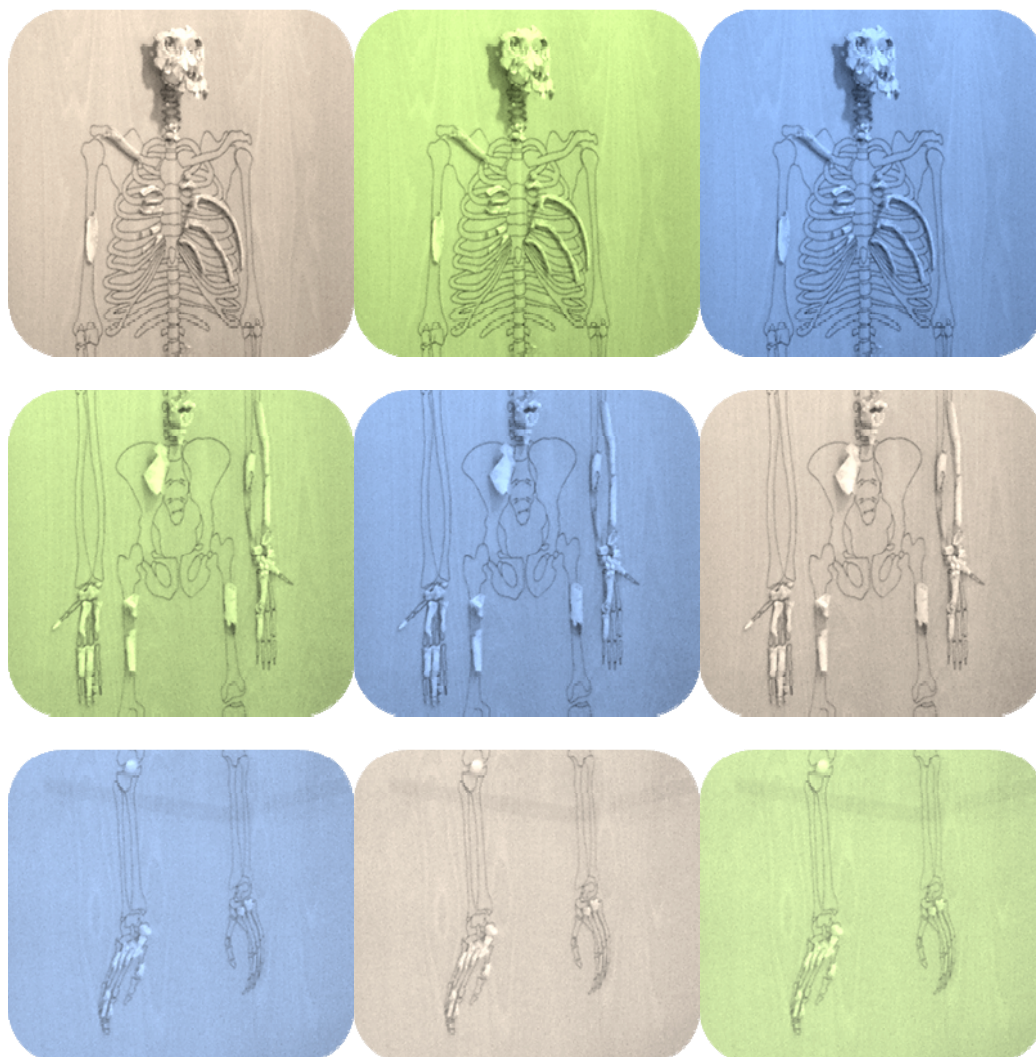
equipaments culturals



**Diputació
Barcelona**

ELS HOSTALETS DE PIEROLA

VALORACIÓ DELS EQUIPAMENTS CULTURALS



Índex

Introducció i metodologia	5
1. CARACTERITZACIÓ DEL MUNICIPI	7
1.1. Aproximació històrica	7
1.2. Perfil sociodemogràfic	10
1.3. Perfil socioeconòmic	14
2. MODEL CULTURAL DEL MUNICIPI	17
2.1. Els agents culturals	17
2.1.1. L'Ajuntament	17
2.1.2. El teixit social	20
2.2. Les dinàmiques culturals	21
3. CENS I DIAGNÒSTIC DELS EQUIPAMENTS	27
3.1. Mapa dels equipaments culturals	27
3.2. Cens dels equipaments	29
3.2.1. Biblio@ccés Els Hostalets de Pierola	29
3.2.2. Arxiu municipal d'Els Hostalets de Pierola	31
3.2.3. Espai Polivalent de la Torre del Senyor Enric	33
3.2.4. Casal Català	35
3.2.5. Cal Figueres	37
3.2.6. Local Social de Can Fosalba	39
3.2.7. Local Social de Serra Alta	41
3.2.8. Centre d'Estudis Musicals Cal Maristany	43
3.3. Projectes d'equipaments	45
3.3.1. Nova biblioteca	47
3.3.2. Nou Arxiu	47
3.3.3. Can Roviralta: complex científic, cultural i de lleure	48
3.3.4. Pol cultural i social	49
3.4. Assignació d'equipaments segons dimensió del municipi	49
3.5. Estàndards aplicables i necessitats d'equipaments	50
4. RECOMANACIONS SOBRE ELS EQUIPAMENTS CULTURALS	55
4.1. La Biblioteca, centre neuràlgic de l'activitat cultural	56
4.2. Els centres culturals polivalents, eixos de l'accés a la cultura	57
4.3. L'Arxiu, el foment del patrimoni	59
4.4. El Casal Català, l'espai de les arts escèniques	60
4.5. El Centre d'Interpretació del Baix Miocè, un espai educatiu i turístic	61
4.6. El Centre d'Estudis Musicals, node musical	62
Annex	63
Crèdits	67

Introducció i metodologia

L'elaboració del present estudi és fruit de la petició efectuada pel municipi d'Els Hostalets a l'Àrea de Cultura de la Diputació de Barcelona a través del Centre d'Estudis i Recursos Culturals. L'objectiu de l'estudi *Els Hostalets de Pierola, Valoració dels equipaments culturals* és valorar els equipaments que s'han creat en els darrers anys i les inversions que estan previstes, així com analitzar i ordenar els programes que es desenvolupen als equipaments culturals, per tal de marcar les línies de treball pel que fa als equipaments que han d'orientar la política cultural del municipi d'Hostalets de Pierola en els propers anys. El document, de caràcter eminentment tècnic, planteja una sèrie de recomanacions respecte als equipaments per tal de respondre a les necessitats culturals bàsiques de la població per als propers 8-10 anys.

El document s'estructura de la següent manera:

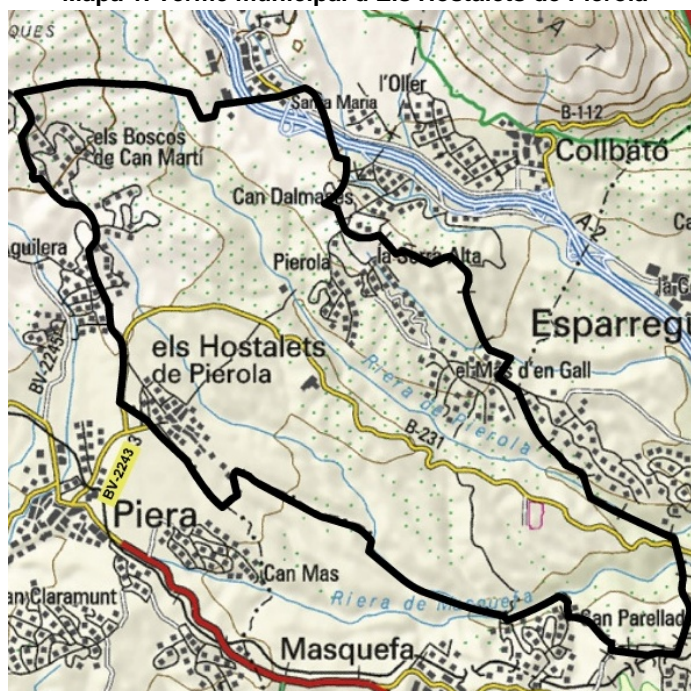
- **Caracterització del municipi:** contextualització del municipi a partir de bibliografia disponible i dades sociodemogràfiques principalment.
- **Model cultural del municipi:** identificació dels eixos del model cultural i social d'Els Hostalets, a partir de l'estudi de les programacions culturals i de les entrevistes amb els responsables polítics i tècnics de la cultura del municipi, així com els responsables dels equipaments.
- **Cens i diagnòstic dels equipaments:** realització d'un cens dels equipaments culturals actuals del municipi, a partir de la visita als equipaments així com de la recollida de dades disponibles de diferents procedències (estudis, memòries, projectes d'equipaments, etc). Valoració de les necessitats dels equipaments en funció del diagnòstic i dels estàndards establerts actualment.
- **Recomanacions sobre els equipaments culturals:** plantejament de recomanacions tècniques i de programa per cadascun dels equipaments

1. CARACTERITZACIÓ DEL MUNICIPI

El municipi d'Els Hostalets de Pierola es troba a la comarca de l'Anoia i té una extensió de 33,5 km² i una població de 2.888 habitants, segons dades de l'Ajuntament de 2011. Limita al Nord amb El Bruc; a l'Est amb Collbató i Esparreguera; al Sud amb Masquefa i a l'Oest amb Piera. El terme municipal comprèn els nuclis d'Hostalets de Pierola i Pierola, així com les urbanitzacions de Can Gras, Can Tèrmens, Can Fosalba, Can Rovira de l'Estela, Serra Alta i els Boscos de Can Martí, i nombroses masies.

La situació geogràfica i la composició geològica han marcat la configuració de l'extens terme. Dues rieres grans, la de Pierola i la de Claret, i una munió de torrents petits i xaragalls recullen les aigües que s'escolen de la vessant sud-oriental del turó de la Fembra Morta, erosionant unes terres argiloses i trencadisses, formades per materials sedimentaris, fins a excavar clotades i valls profundes que donen un relleu molt irregular al terme.

Mapa 1. Terme municipal d'Els Hostalets de Pierola



Font: Web de la Diputació de Barcelona

1.1. Aproximació històrica

Segons la documentació de l'Ajuntament d'Els Hostalets de Pierola¹, la primera referència que es té de Pierola és una menció de l'any 945. No és fins al 998 que la documentació esmenta l'existència d'un Castell dins el terme de Pierola. Aquest castell, era una més de les moltes construccions defensives aixecades en aquesta

¹ Web de l'Ajuntament d'Els Hostalets de Pierola: <http://www.elshostaletsdepierola.cat/el-municipi/historia> (darrera consulta 23/03/2011)

època en aquest sector de la frontera amb els territoris controlats pels sarraïns, d'aquesta mateixa època data l'església de Pierola.

El castell de Pierola va pertànyer als comtes de Barcelona fins que el 1063 Ramon Berenguer I el cedí al vescomte Udalard a canvi del castell de Piera. Pierola quedà sota el domini vescomtal, després es convertí en la baronia de Pierola i passà per diverses famílies nobiliàries catalanes.

La primera menció del barri dels Hostalets dins el terme de Pierola correspon al segle XVI-XVII, en la documentació es fa referència als hostals que existien i donaven servei a dos camins força transitats en aquella època: el de Vilafranca a Montserrat i el d'Igualada a Barcelona. El nucli dels Hostalets va experimentar un important creixement demogràfic i urbanístic durant la segona meitat del segle XVIII i finals del segle XIX. L'expansió va anar lligada a la plantació de vinyes. Com que el nou nucli anava agafant entitat es va decidir construir-hi una església l'any 1852. El 1868 s'hi va traslladar la parroquialitat des de l'antiga església de Pierola.

Al segle XIX, les vinyes que havien estat les autèntiques propulsores del creixement del nucli dels Hostalets van ser devastades per la fil·loxera i va caldre replantar-les de nou. La magnitud de la crisi es percep quan s'observa la davallada demogràfica que va patir el municipi durant els anys que la plaga va anar exterminant els ceps. El creixement ininterromput del nombre d'habitants fins al 1887, quan s'arriba als 997 habitants, es va aturar sobtadament. Fins a la dècada de 1920 no es recupera aquesta població.

Durant l'etapa de recuperació i redreçament dels primers anys del segle XX, els Hostalets coneix l'expansió de fenòmens nous com el de l'estiueig. La millora en les comunicacions que va significar l'obertura del ferrocarril d'Igualada a Martorell el 1893 i la carretera de l'estació el 1904 van fer possible l'arribada al poble de famílies de la capital atretes per un clima benigne, la bondat de les aigües de les nombroses fonts de l'entorn i una caça força abundant.

Es també en aquesta època que es dóna una incipient industrialització a partir de la instal·lació d'una fàbrica tèxtil i un taller de gènere de punt. Durant aquests primers anys del segle XX pren molta força el fenomen de l'associacionisme amb la constitució d'organitzacions de tipus recreatiu com la Unió Hostaletenca o el Foment Recreatiu, cooperatiu com la Cooperativa Agrícola i el Sindicat Catòlic Agrícola i de socors mutus com les Germandats de Sant Sebastià i Sant Isidre.

La principal base econòmica del terme havia estat tradicionalment l'agricultura, essencialment de secà, predominant el conreu de cereals i vinya, sovint associats amb ametllers i oliveres. A partir dels anys seixanta i setanta del segle XX, l'estructura agrària del terme pateix transformacions importants a causa del creixement dels sectors industrial i de la construcció, així com de la demanda de parcel·les dels estiuejants per a fer-se una segona residència. Malgrat la manca de serveis, les urbanitzacions creixen per la construcció de xalets sense permisos, situació que, a dia d'avui, s'està legalitzant.

Actualment, el municipi té tres grans nuclis de població, el nucli d'Els Hostalets de Pierola i dos nuclis allunyats situats a les urbanitzacions de Can Fosalba i Serra Alta (veure mapa 2). Aquestes urbanitzacions tenen dificultats d'integració dins del municipi, perquè estan més ben comunicades amb Collbató i Esparreguera, que es troben a uns 5 km aproximadament, mentre que per arribar al nucli dels Hostalets per carretera hi ha uns 20 km aproximadament. L'Ajuntament preveu fer una carretera de les urbanitzacions al nucli per substituir el camí de la riera, millorant així la comunicació d'aquests nuclis, encara que no hi ha data prevista per fer-la. Aquest curs escolar, s'ha aconseguit que hi hagi un grup de nens de les urbanitzacions que vagin a l'escola als Hostalets de Pierola.

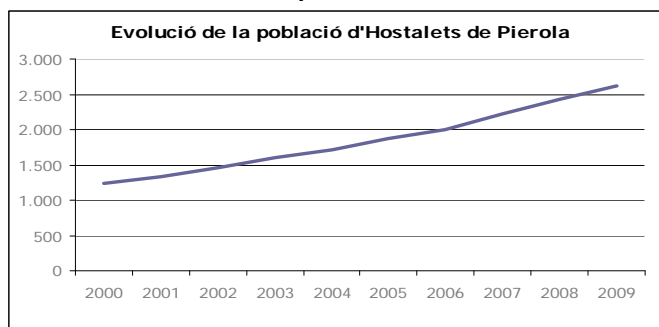
Un altre fet important pel municipi d'Els Hostalets de Pierola és la presència de l'abocador de Can Mata des de l'any 1979 (veure mapa 2). Segons *Territori, l'Observatori de projectes i debats territorials de Catalunya*², fins l'any 1984 no s'atorgà la llicència municipal d'activitats a l'abocador. A principis del l'any 2006, el Departament de Medi Ambient i Habitatge va signar un conveni amb l'Entitat Metropolitana del Medi Ambient i l'Ajuntament d'Els Hostalets de Pierola per la construcció de l'Ecoparc 4, situat al municipi d'Els Hostalets de Pierola i annexat a l'abocador de Can Mata per al tractament i la valoració de diferents tipus de deixalles al sud de l'Anoia, el nord del Baix Llobregat i als 33 municipis de l'Entitat Metropolitana del Medi Ambient. Com a contrapartida a canvi d'acollir aquesta instal·lació, es va signar un conveni amb l'Agència de Residus de Catalunya i l'Entitat Metropolitana del Medi Ambient en el qual es comprometien a assignar una quantitat per a finançar projectes d'equipaments i d'infraestructures municipals per als Hostalets de Pierola. La instal·lació de l'Ecoparc ha estat polèmica sobretot en relació als municipis veïns de Piera, Masquefa i Esparreguera, que en pateixen els efectes negatius (augment de tràfic de camions, contaminació visual, olors...) i no n'obtenen contrapartides. L'Ajuntament va demanar un termini de clausura a l'empresa que gestiona l'abocador, però aquesta no s'ha concretat.

² RECIO, A. (2010). "Planta de tractament de residus Ecoparc 4 (Els Hostalets de Pierola)". Veure: http://territori.scot.cat/cat/notices/2010/12/planta_de_tractament_de_residus_ecoparc_4_els_hostalets_de_pierola_2797.php (darrera consulta 13/03/2011).

ascens de la població permeté assolir els 1.188 habitants l'any 1930. Des d'aquest moment s'inicia una regressió demogràfica que fa davallar la població fins a establir-la entorn dels 800 habitants, ja a la dècada de 1970. El 1981 el total de la població era de 841 persones censades i el 1991 s'havia donat un petit increment en el municipi fins a arribar a un total de 991 habitants amb una densitat de població de 25,5 h/km². Els Hostalets ha patit un important creixement en els últims 10 anys, fins al punt d'haver multiplicat la seva població en aquest període. Tot i així, el municipi s'ha nodrit majoritàriament de gent jove i famílies amb fills petits, i així més de la meitat de la població és menor de 40 anys. D'altra banda, moltes de les cases que eren de segona residència han passat a ser primera residència”.

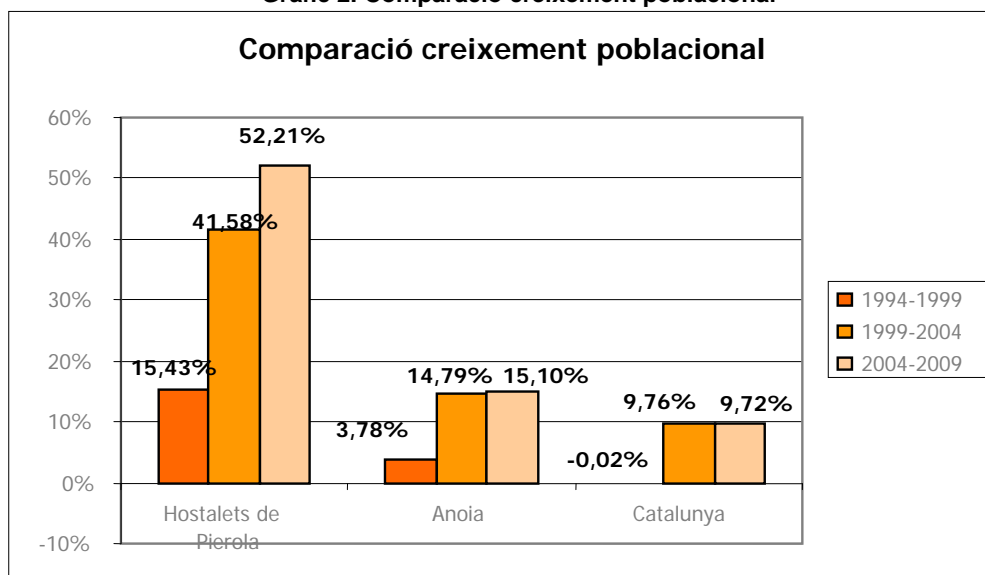
En efecte, en deu anys, la població d'Hostalets de Pierola s'ha duplicat, passant de 1.239 habitants el 2000 a 2.888 habitants el 2011 (veure gràfic 1). En les darreres dècades, el creixement sostingut de la població als Hostalets de Pierola ha estat molt superior al de la comarca de l'Anoia i de Catalunya (veure gràfic 2). Atesa la vivenda construïda, es preveu que la població assolirà els 3.500 habitants en els propers anys.

Gràfic 1. Evolució de la població d'Hostalets de Pierola



Font: Elaboració del CERC a partir de dades de l'IDESCAT (Institut d'Estadística de Catalunya)

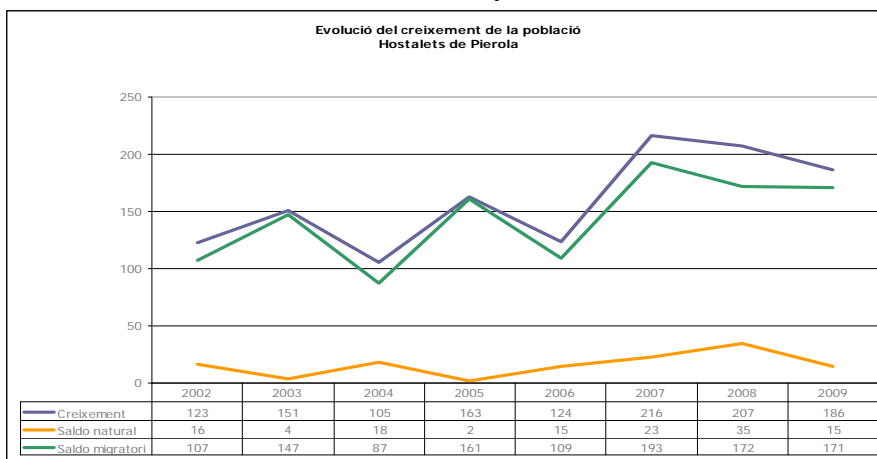
Gràfic 2. Comparació creixement poblacional



Font: Elaboració del CERC a partir de dades de l'IDESCAT (Institut d'Estadística de Catalunya)

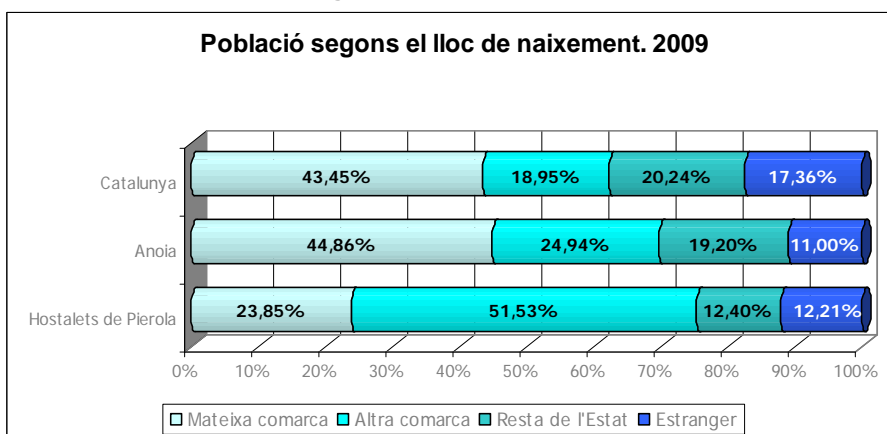
El creixement de la població dels Hostalets és quasi paral·lel al saldo migratori, amb poca incidència del creixement natural (veure gràfic 3). En els darrers anys, molts estiejants han convertit la seva casa de segona residència als Hostalets de Pierola en primera. De fet, segons dades de l'any 2009, el 76% de la població d'Els Hostalets de Pierola és nascuda en una comarca diferent de l'Anoia, un percentatge molt més elevat que al conjunt de Catalunya i que a la mateixa comarca de l'Anoia, on és del 43 i 44% respectivament. Pel que fa a la població nascuda a la resta d'Espanya, als Hostalets de Pierola representa un 12%, un percentatge molt inferior al de Catalunya i de l'Anoia, on representa un 19 i 20% respectivament (veure gràfic 4).

Gràfic 3. Evolució del creixement de la població d'Hostalets de Pierola



Font: Elaboració del CERC a partir de dades de l'IDESCAT (Institut d'Estadística de Catalunya)

Gràfic 4. Població segons lloc de naixement. Comparativa 2009

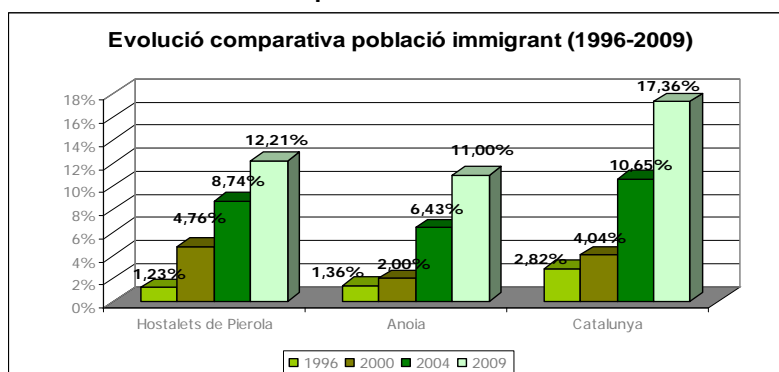


Font: Elaboració del CERC a partir de dades de l'IDESCAT (Institut d'Estadística de Catalunya)

NOTA: Per a Catalunya, les dades es refereixen a persones nascudes a la mateixa comarca en què resideixen (mateixa comarca) i persones nascudes en una comarca diferent a la de residència (altra comarca)

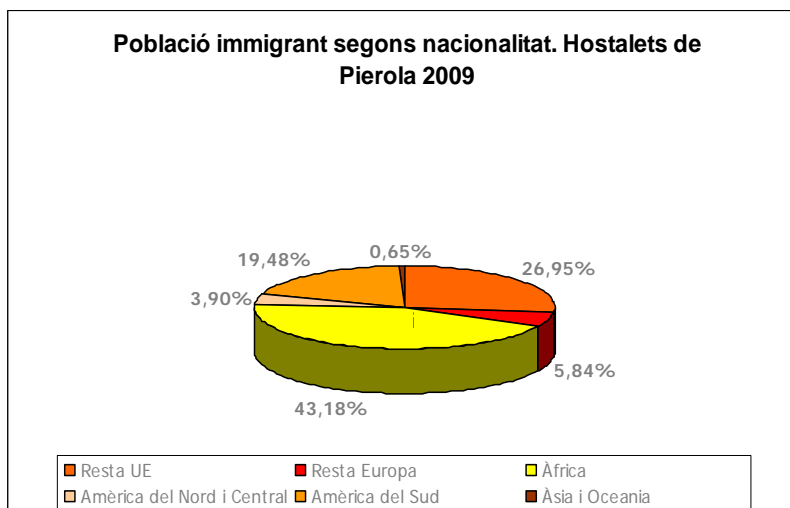
Pel que fa a la població d'origen estranger, representa un 12% als Hostalets de Pierola, un percentatge inferior al de Catalunya que és del 17% però similar a la comarca de l'Anoia (veure gràfic 5). La majoria de la població immigrant a Hostalets de Pierola és originària de l'Àfrica, concretament un 43%, seguida l'Amèrica del Sud i la Unió Europea (veure gràfic 6)..

Gràfic 5. Evolució de la població immigrant nascuda a l'estranger. Comparativa



Font: Elaboració del CERC a partir de dades de l'IDESCAT (Institut d'Estadística de Catalunya)

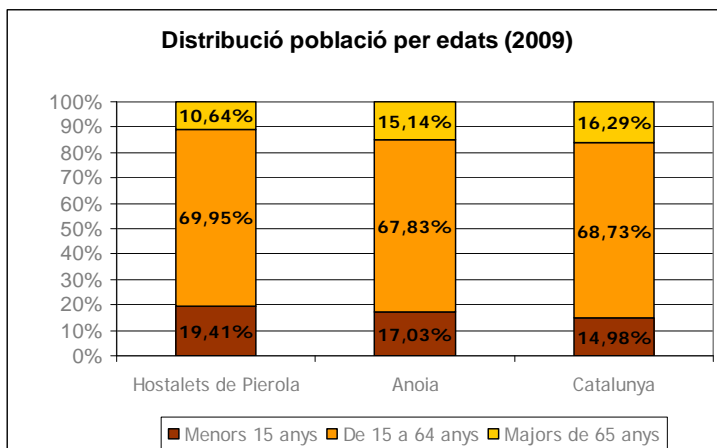
Gràfic 6. Població immigrant segons nacionalitat. Hostalets de Pierola (2009)



Font: Elaboració del CERC a partir de dades de l'IDESCAT (Institut d'Estadística de Catalunya)

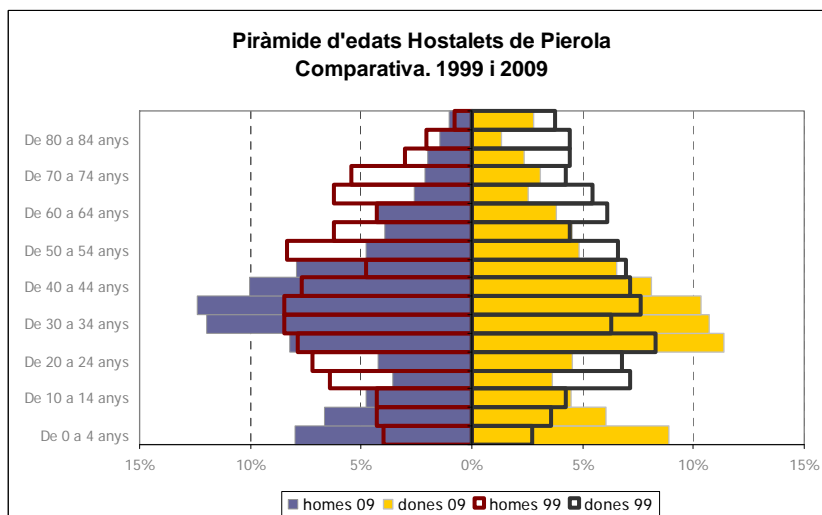
Els Hostalets de Pierola té una població jove, amb un baix índex de població major de 65 anys en comparació amb Catalunya: 11% davant un 16%; i un alt percentatge de població jove comparativament amb Catalunya: un 19% davant un 15% (veure gràfic 7). Aquest fenomen es veu reflectit en la piràmide de població, la base de la qual s'ha eixamplat de 1999 a 2009 mentre la copa es reduïa (veure gràfic 8).

Gràfic 7. Distribució de la població per edats. Comparativa 2009



Font: Elaboració del CERC a partir de dades de l'IDESCAT (Institut d'Estadística de Catalunya)

Gràfic 8. Piràmide d'edats. Comparativa (1999-2009)

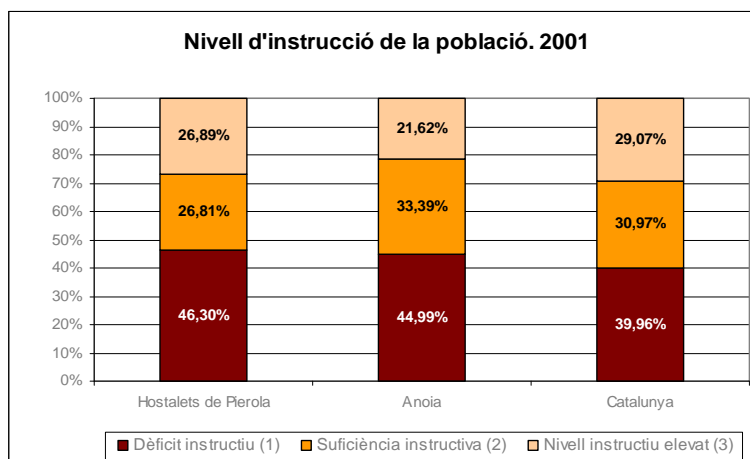


Font: Elaboració del CERC a partir de dades de l'IDESCAT (Institut d'Estadística de Catalunya)

1.3. Perfil socioeconòmic

El nivell educatiu de la població d'Els Hostalets de Pierola ha crescut en els darrers anys. De 1991 a 2001, la població amb dèficit instructiu disminueix mentre la població amb suficiència instructiva i nivell instructiu elevat creix. No obstant, segons les dades disponibles més recents que corresponen a l'any 2001, la població amb dèficit instructiu continua sent, més elevada que a Catalunya: 46% davant un 40%, i la població amb nivell instructiu elevat més baixa: un 27% davant un 29% (veure gràfic 9).

Gràfic 9. Nivell d'instrucció de la població. Comparativa 2001



Font: Elaboració del CERC a partir de dades de l'IDESCAT (Institut d'Estadística de Catalunya)

* No es disposa de dades més actualitzades ja que es calculen segons el cens elaborat cada 10 anys.

Percentatges calculats sobre el total de la població major de 10 anys

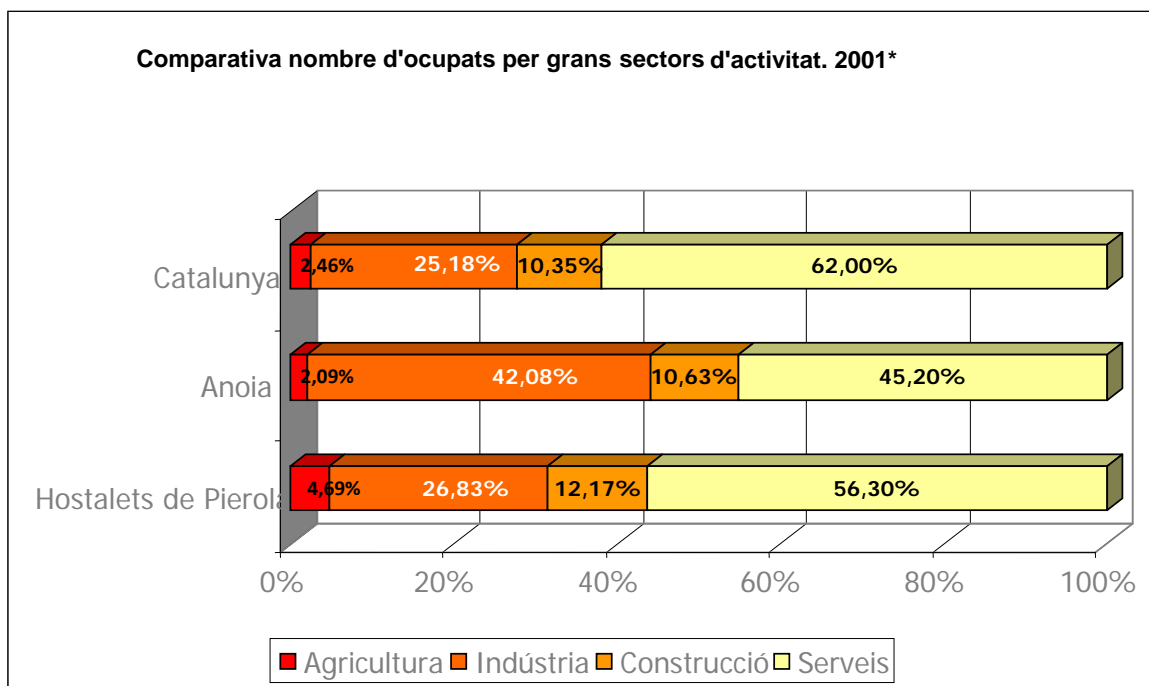
(1) Població amb dèficit instructiu: no ha assolit el nivell mínim d'escolarització obligatòria

(2) Població amb suficiència instructiva: ha assolit el nivell d'escolarització obligatòria

(3) Població amb nivell instructiu elevat: ha superat el nivell d'escolarització obligatòria

L'evolució dels sectors d'activitat econòmica de 1991 a 2001 mostra que els serveis i la construcció han anat ocupant més població en detriment de l'agricultura i la indústria. No obstant, el sector agrícola ocupa un 5% de la població, un percentatge superior en dos punts al de Catalunya i el sector industrial ocupa un 12%, superior en dos punts al de Catalunya. Els Hostalets de Pierola tenia l'any 2001 més ocupats al sector construcció que Catalunya i la resta de la comarca (veure gràfic 10), fet que pot suposar una debilitat en el context actual de crisi econòmica. De fet, la taxa d'atur total de l'any 2009 és un punt percentual superior a Hostalets de Pierola que a la província de Barcelona (veure taula 2).

Gràfic 10. Comparativa nombre d'ocupats per grans sectors d'activitat



Font: Elaboració del CERC a partir de dades de l'IDESCAT (Institut d'Estadística de Catalunya)

* No es disposa de dades més actualitzades ja que es calculen segons el cens elaborat cada 10 anys.

Taula 2. Taxa d'atur

Taxa d'atur	% homes		% Dones		TOTAL	
	2006	2009	2006	2009	2006	2009
Hostalets de Pierola	5.07%	13.70%	10.38%	18.23%	7.25%	15.65%
Província de Barcelona	5.34%	13.98%	9.49%	15.12%	7.14%	14.49%

Font: Elaboració del CERC a partir de dades publicades per l'Àrea de Desenvolupament Econòmic, Diputació de Barcelona

Dades del mes de desembre

2. MODEL CULTURAL DEL MUNICIPI

2.1. Els agents culturals

Al municipi d'Els Hostalets de Pierola la política cultural és desenvolupada per l'Ajuntament i les entitats. Les reduïdes dimensions del municipi dificulten el sorgiment d'iniciatives culturals de caràcter privat.

2.1.1. L'Ajuntament

Des de la recuperació de la democràcia, els ajuntaments han anat assumint competències en matèria de cultura, encara que tinguin poques obligacions legals en aquest àmbit. Tot i així, la demanda creixent de la població ha fet que, fins i tot en els municipis més petits, s'hagin començat a proveir serveis culturals que van molt més enllà de les seves pròpies competències.

L'Ajuntament d'Els Hostalets de Pierola no n'és una excepció, és el principal impulsor de l'activitat cultural, a través de la Regidoria de Cultura, que s'ocupa tant de la programació cultural com de la festiva. En els darrers anys, la Regidoria de Cultura s'ha bolcat en la dotació d'equipaments culturals, aprofitant els ingressos provinents de l'Ecoparc, així com en desenvolupar les següents línies d'actuació:

- Donar suport a la cultura popular i a les entitats per mitjà de la programació de festes, l'atorgament de subvencions i la cessió d'espais
- Potenciar la participació per mitjà de les comissions de festes: comissió de festes d'Els Hostalets de Pierola, comissions de festes de les urbanitzacions de Serra Alta i Can Fosalba
- Fomentar la formació i l'accés a la cultura per mitjà del servei de foment de la lectura, l'oferta de tallers i formació, i la programació de difusió artística (cinema, teatre, concerts...) a preus simbòlics
- Singularitzar el municipi per mitjà de la conservació, recuperació i difusió del patrimoni
- Revitalitzar el centre històric del municipi per mitjà de la recuperació d'edificis catalogats com a equipaments culturals

Malgrat ser un municipi petit, Els Hostalets de Pierola disposa d'uns recursos destinats a la cultura considerables. Pel que fa als **recursos humans**, actualment, hi ha:

- un tècnic de cultura, que també ho és alhora de joventut, esports i noves tecnologies, i s'ocupa de la programació cultural i de la gestió dels espais
- un auxiliar de biblioteca per al Biblio@ccés
- un conserge per al Telecentre
- una arxivera per a l'Arxiu Municipal, que depèn d'Alcaldia

Pel que fa als **recursos econòmics**, el pressupost de cultura d'Els Hostalets de Pierola s'ha situat en els darrers anys entre el 7% i el 5% del pressupost municipal. En termes comparatius, l'any 2007, és superior en més de dos punts percentuals a la

mitjana dels municipis de menys de 5.000 habitants de la província de Barcelona, mentre l'any 2008 és similar en percentatge (veure taules 3 i 4). Cal assenyalar que en xifres absolutes tant el pressupost de cultura com el pressupost de l'Ajuntament és molt superior a la mitjana dels municipis de menys de 5.000 habitants de la província de Barcelona.

Taula 3. Pressupost municipal de cultura sobre el total de l'ajuntament

Hostalets de Pierola	Pressupost cultura	Pressupost ajuntament	% cultura
2009	511.037,90 €	6.806.429,07 €	7,51%
2008	398.862,83 €	7.845.356,41 €	5,08%
2007	430.497,53 €	5.574.834,08 €	7,72%

Font: Elaboració del CERC de la Diputació de Barcelona a partir de dades del SIEM (Servei d'Informació Econòmica Municipal).

NOTA: El criteri seguit pel SIEM sobre Pressupost-cultura és només el que fa referència a la classificació funcional de Difusió i Promoció de cultura (Subfunció 451).

Taula 4. Pressupostos municipals de cultura. Comparativa.

	2007				
	Pressupost cultura	Pressupost Ajuntament	Pressupost cultura / pressupost Ajuntament	Despesa en cultura per habitant	Total habitants
Hostalets de Pierola	430.497,53 €	5.574.834,08 €	7,72%	194,01 €	2.219
Total Pressupost municipis similars per trams de població (< 5.000 hab.)	18.002.304,26 €	339.951.894,14 €	5,30%	71,40 €	252.119
Mitjana municipis <5.000 hab. de la Província de Barcelona	98.913,76 €	1.867.867,55 €			
	2008				
Hostalets de Pierola	398.862,83 €	7.845.356,41 €	5,08%	164,41 €	2.426
Total Pressupost municipis similars per trams de població (<5.000 hab.)	17.562.827,50 €	353.785.373,73 €	4,96%	69,11 €	254.119
Mitjana municipis <5.000 hab. de la Província de Barcelona	96.499,05 €	1.943.875,68 €			

Font: Elaboració del CERC de la Diputació de Barcelona a partir de dades del SIEM (Servei d'Informació Econòmica Municipal).

Les dades de l'any 2009 de l'Ajuntament d'Els Hostalets de Pierola relatives pressupost consolidat no corresponen a les xifres del Servei d'Informació Econòmica Municipal de la Diputació de Barcelona, perquè aquest recull els pressupostos inicials. Segons les dades de l'Ajuntament, l'any 2009 es van destinar a la Regidoria de Cultura 323.600 € de més que les recollides pel SIEM (veure taula 5).

- En aquest pressupost les inversions representen el 50%. De fet, l'any 2010 es va inaugurar el centre cívic La Torre del Senyor Enric.
- El capítol II representa el 24,95% del pressupost, la meitat del qual es destina a festes. Així, mentre les partides relatives a festes populars són l'11,76% del

pressupost de cultura les activitats culturals representen el 2,40% i les despeses del jaciment paleontològic l'1,44%. D'altra banda, les associacions de veïns que tenen funcions principalment vinculades amb les festes reben subvencions, englobades dins el capítol IV, que representen el 2,40% del pressupost de cultura.

- El capítol IV és el 21,70% del pressupost de cultura, la meitat del qual es destina a entitats que gestionen equipaments. Les principals subvencions corresponen a l'Aula de Música, concretament un 9% del pressupost de cultura, que gestiona el Centre d'Estudis Musicals i al Casal Català amb un 3%, que és titular de l'espai escènic del municipi.

Taula 5. Pressuposts municipal de cultura desglossat d'Els Hostalets de Pierola (2009)

Partides	Crèdits totals consignats	%
CAPÍTOL I: PERSONAL*		3,84%
REPARAC.MANTENIM. I CONSERV.EDIFICIS I ALTRES CONSTRUCCIONS	4.000,00	0,48%
ORDINARI NO INVENTARIABLE	2.500,00	0,30%
ENERGIA ELÈCTRICA	6.000,00	0,72%
PUBLICITAT I PROPAGANDA	15.000,00	1,80%
REUNIONS I CONFERENCIES	4.000,00	0,48%
COMISSIO DE FESTES DEL POBLE	65.000,00	7,80%
COMISSIO FESTES URBANITZACIONS	8.000,00	0,96%
FESTES POPULARS	25.000,00	3,00%
ACTIVITATS CULTURALS	20.000,00	2,40%
AGERMANAMENT	26.481,41	3,18%
EDUCACIO EN EL LLEURE	3.000,00	0,36%
PROGRAMES DE NOVES TECNOLOGIES	6.000,00	0,72%
CURSETS INFORMÀTICA	5.000,00	0,60%
DESPESES JACIMENT PALEONTOLOGIC	12.000,00	1,44%
PROGRAMES DE JOVENTUT I INSERCIÓ LABORAL	6.000,00	0,72%
CAPÍTOL II: PROVISIÓ DE SERVEIS	207.981,41	24,95%
SUBVENCIONS ENTITATS CULTURALS	30.607,00	3,67%
SUBVENCIONS CONVENIS A ENTITATS CULTURALS	1.100,00	0,13%
SUBVENCIO AULA DE MUSICA	75.000,00	9,00%
ALTRES SUBVENCIONS	11.285,00	1,35%
SUBVENCIO CASAL CATALÀ	25.000,00	3,00%
SUBVENCIO ESPLAI LES PIFIES	4.000,00	0,48%
SUBVENCIO AMICS DE LA MUSICA	12.000,00	1,44%
SUBVENCIO AGRUPACIO SARDANISTA	1.900,00	0,23%
SUBVENCIO ASSOCIACIO DE VEINS CAN FOSALBA	7.000,00	0,84%
SUBVENCIO ASSOCIACIO DE VEINS URB. SERRA ALTA I 1	10.000,00	1,20%
SUBVENCIO ASSOCIACIO DE VEINS CAN MARCET	3.000,00	0,36%
CAPÍTOL IV: TRANSFERÈNCIES CORRENTS	180.892,00	21,70%
CENTRE CIVIC	392.737,00	47,11%
CARROSSES CAVALCADA REIS	20.000,00	2,40%
CAPÍTOL VI: INVERSIONS	412.737,00	49,51%
TOTAL CULTURA	833.610,41	100%

Font: Elaboració pròpia a partir de les dades de l'Ajuntament d'Els Hostalets de Pierola.

* No es pot donar la xifra absoluta per motius de protecció de dades.

2.1.2. El teixit social

El teixit social és un agent imprescindible de la cultura d'Els Hostalets de Pierola. Segons les dades del Departament de Justícia de la Generalitat de Catalunya, el nombre d'entitats d'Els Hostalets de Pierola és superior al de la comarca i al de la província de Barcelona. Mentre als Hostalets de Pierola hi ha 12,63 entitats per cada 1.000 habitants a l'Anoia n'hi ha 7,75 i a la província de Barcelona 7,14 (veure taula 6). D'altra banda, les entitats culturals són la majoria del teixit social d'Els Hostalets de Pierola, una proporció més alta que a la comarca i sobretot que a la província de Barcelona.

Taula 6. Nombre d'entitats. Comparativa.

2009	Entitats	Entitats culturals	% Entitats culturals/ Entitats	Entitats cada 1.000 hab.	Entitats culturals cada 1.000 hab.
Hostalets de Pierola	33	20	60,6%	12,63	7,66
Comarca	956	444	48,9%	7,75	3,79
Província Barcelona	39.208	5.298	13,51%	7,14	0,97

Font: Elaboració del CERC a partir de dades publicades pel Departament de Justícia, Generalitat de Catalunya

* Dades actualitzades a setembre de 2009

El teixit social és molt actiu sobretot pel que fa a la música i a les festes (veure taula 7). Cal tenir en consideració que les entitats de veïns, als Hostalets es poden considerar com entitats culturals, perquè la seva principal funció és l'organització de les festes a les urbanitzacions. Les entitats més dinàmiques del municipi en relació a la cultura són, d'una banda, el Casal Català, una entitat quasi centenària, creada el 1918 i que disposa d'un equipament que és el punt de trobada de la població del municipi. De l'altra, l'Associació Amics de la Música, una entitat recent, creada l'any 2005, que té per objectiu promoure la música per mitjà de l'organització de cicles de concerts al llarg de l'any. L'Associació Gastronòmica Cultural Pa i Trago existeix des de fa 10 anys i organitza activitats (caminada popular, Festa de la Verema, Sant Cristòfol i el Ball de la Garlanda) que atrauen molta participació. Una altra associació molt important és l'Aula de Música de Cal Figueres, una entitat professionalitzada que gestiona el Centre d'Estudis Musicals de Cal Maristany.

Taula 7. Llistat d'entitats culturals d'Els Hostalets de Pierola

Entitats culturals
Música
Estol de Cantaires del Hostalets de Pierola
Aula de Música de Cal Figueres
Associació Amics de la Música dels Hostalets de Pierola
Estol Infantil de Cantaires
Associacions de veïns
Associació de Veïns de la urbanització Serra Alta dels Hostalets de Pierola
Associació de veïns i cultural Serra Alta
Asociación de propietarios de la Parcelación Bosques de Can Martí-Sant Martí
Associació de Veïns de Can Marcet
Cultura popular
Associació Gastronòmica Cultural Pa i Trago

Agrupació Sardanista dels Hostalets de Pierola
Associació Cultural Sevillanes Serra Alta dels Hostalets de Pierola
Lleure
Associació Juvenil esplai Les Pífies
Associació Recreativa i Cultural Juvenil dels Hostalets
Associació de la Gent Gran dels Hostalets de Pierola
Llengua
Associació per la Promoció del Català Xarxa Apum
Comitè Organitzador del Correllengua
Altres
Casal Català
Parròquia dels Hostalets de Pierola
Associació Contra el Càncer

Font: Elaboració pròpia a partir de les dades de l'Ajuntament d'Els Hostalets de Pierola

Per l'organització de les festes del poble es va constituir fa tres anys una Comissió de Festes on hi participen ciutadans a títol individual, per tal de poder obrir la participació un major nombre de persones. La introducció d'aquesta figura ha permès millorar en quantitat i qualitat les festes, s'han recuperat festes i s'han inclòs nous actes. Tot i que el funcionament preveia la renovació cada any de la comissió, no hi ha hagut prou voluntaris per poder-ho aconseguir. En els darrers anys també s'ha introduït aquesta figura per l'organització de les Festes Majors de barri de les urbanitzacions de Serra Alta i Can Fosalba. Les associacions de veïns de les urbanitzacions dinamitzen aquestes comissions. Aquest fet ha generat conflicte a Serra Alta, perquè abans la Festa Major del barri l'organitzava directament l'Entitat Urbanística de la urbanització. Aquest conflicte va arribar fins al punt que es van organitzar dues festes majors de barri al mateix temps, una situació insostenible que sembla estar resolta.

2.2. Les dinàmiques culturals

La cultura tradicional i popular és el principal eix de l'activitat cultural d'Els Hostalets de Pierola. Les festes que atrauen més públic de fora són el mercat modernista amb motiu de l'11 de setembre, la Festa major, la Festa de la Verema (organitzada per l'entitat Pa i Trago) i els Tres Tombs. El calendari festiu es reparteix al llarg de tot l'any:

- Festes de Nadal: reis, cantades de les corals...
- Carnestoltes: organitzat pel Casal Català amb el suport de l'Ajuntament.
- Tres Tombs: aquesta festa tradicional que es celebrava al poble s'ha recuperat en els darrers anys gràcies a la Comissió de Festes
- Setmana Santa: com és tradicional arreu de Catalunya, als Hostalets de Pierola es canten caramelles, hi participen les entitats Estol de Cantaires d'Els Hostalets de Pierola, Estol Infantil de Cantaires... Per Setmana Santa també es celebra l'Aplec de Pierola.

- Festa Major: es celebra per Sant Jaume, el 25 de juliol. Es fan activitats infantils, balls, activitats esportives, ballada de sardanes, piromusical... Durant el mes d'agost, s'organitzen les festes majors de les urbanitzacions de Can Fosalba i Serra Alta.
- 11 de setembre: ballada de sardanes, desplegament de la senyera i mercat modernista. La Comissió de Festes va introduir el mercat modernista, l'activitat que més visitants atrau al municipi. El mercat modernista consisteix en un mercat d'artesans de queviures ambientat a l'època modernista, així com activitats de teatre de carrer i l'ambientació modernista d'un espai del municipi.
- Castanyada

Els Hostalets de Pierola disposa d'un **patrimoni molt extens i singular**. Actualment, l'Oficina de Patrimoni Cultural de la Diputació de Barcelona està elaborant el *Mapa de Patrimoni Cultural d'Els Hostalets de Pierola* per tal de fer una recollida exhaustiva de dades sobre el patrimoni cultural i natural del municipi, fer-ne una valoració i definir mesures de protecció i conservació així com facilitar la seva difusió. Pel que fa a equipaments, de moment, l'Arxiu del municipi està pendent de trasllat a la seva ubicació definitiva.

La principal singularitat del patrimoni d'Els Hostalets de Pierola són els jaciments paleontològics, on s'han trobat fòssils clau per a la recerca del Miocè mitjà al superior, tant a Catalunya com a Europa, i obren noves hipòtesis sobre l'evolució de les espècies. Cal assenyalar que a l'abocador de Can Mata s'han trobat prop de 36.000 fòssils que permeten fer-se una idea de l'època del Miocè. Les troballes més importants són les del Pau, avantpassat comú dels éssers humans i els grans antropomorfs (goril·les, orangutans i ximpanzés) que té 13 milions d'anys i les del Lluc, un simi asiàtic que té 11 milions d'anys. De fet, la revista *Science*, una de les publicacions científiques més prestigioses del món, va publicar un article sobre la troballa del Pau. Actualment, es pot veure una petita exposició explicativa sobre la importància d'aquestes troballes a Cal Figueres, seu de l'Ajuntament. Conjuntament amb l'Institut Català de Paleontologia, i el suport de diferents administracions públiques, l'Ajuntament està rehabilitant un edifici per tal d'allotjar-hi el Centre d'Interpretació del Baix Miocè als Hostalets de Pierola i un centre de recerca paleontològic.

D'altra banda, Els Hostalets de Pierola també té un important patrimoni natural molt vinculat al senderisme. L'espai natural de Roques Blanques, prolongació vers a ponent del massís de Montserrat, a cavall entre els municipis del Bruc i els Hostalets de Pierola, va ser inclòs dins el Pla d'Espais d'Interès Natural per la raresa de la seva vegetació. El GR que segueix les rutes tradicionals de romiatge de Vilafranca a Montserrat travessa el municipi d'Els Hostalets de Pierola.

El Mapa de Patrimoni Cultural estableix que caldria protegir amb un nou plantejament urbanístic alguns dels béns inventariats. De fet, alguns béns arquitectònics malmesos requereixen intervencions urgents. D'altra banda, la documentació conservada per

l'Arxiu ha estat poc estudiada. Cal també una intervenció pel que fa al patrimoni immaterial. En general, el patrimoni d'Els Hostalets de Pierola té grans potencialitats encara no del tot explotades, tot i que s'han desenvolupat algunes iniciatives de difusió: publicacions de l'Ajuntament i suport a publicacions externes sobre estudis històrics.

Els Hostalets de Pierola és un **municipi molt actiu en relació a la programació d'arts escèniques i de música**. Tant el Casal Català com l'Ajuntament programen al teatre del Casal. El Casal Català organitza una mitja de 5 a 7 activitats de difusió artística a l'any entre obres de teatre i concerts. D'altra banda, es programen puntualment espectacles com a contrapartida per la cessió de l'espai per assaig, Els Hostalets de Pierola també disposen del Centre d'Estudis Musicals de Cal Maristany i de l'Associació Amics de la Música que promouen cicles i concerts al llarg de l'any, principalment clàssica i jazz. Pel que fa al teatre, actualment no hi ha cap entitat que es dediqui al teatre amateur als Hostalets de Pierola, per aquest motiu el Casal Català cedeix el seu espai per assajar al grup de teatre de Can Aguilera de Piera que els ofereix com a contrapartida una programació de teatre amateur.

L'Ajuntament, rep el suport en la programació d'arts escèniques i música de la Xarxa d'Espais Escènics Municipals de l'Oficina de Difusió Artística de la Diputació de Barcelona des de mitjans de 2008, així com del circuit Cultura en Gira de la Generalitat de Catalunya.

Segons les dades de l'Oficina de Difusió Artística de la Diputació de Barcelona, comparativament amb altres municipis del seu mateix tram de població, l'any 2009, Els Hostalets de Pierola van programar tres vegades més (veure taules 8 i 9). Segons les dades recollides per l'Ajuntament d'Els Hostalets de Pierola, l'any 2010 va programar 33 representacions de música i teatre al Teatre del Casal Català i a l'Auditori de Cal Figueres, tant dels dels circuits existents -16 van rebre suport de l'Oficina de Difusió Artística de la Diputació de Barcelona, 8 del programa Cultura en Gira de la Generalitat de Catalunya- com programació pròpia de l'Ajuntament.

Taula 8. Circuit Oficina de Difusió Artística

	Funcions		Assistents	
	2008	2009	2008	2009
Hostalets de Pierola	3,00	10,00	225	932
Mitjana municipis < 5.000 habitants	3,44	3,27	494	468
Mitjana total municipis que han participat al Circuit	14,44	14,29	3.163	2.902

Font: Elaboració del CERC a partir de dades facilitades per l'Oficina de Difusió Artística de la Diputació de Barcelona
Total de municipis de la província de Barcelona que hi han participat: 2008-108 municipis / 2009-111 municipis

Taula 9. Circuit Oficina de Difusió Artística

	Funcions/ 1.000 habitants		Assistents/ 1.000 habitants	
	2008	2009	2008	2009
Hostalets de Pierola	1,24	3,83	92,8	356,8
Mitjana municipis < 5.000 habitants	1,55	1,48	221,9	212,2
Mitjana total municipis que han participat al Circuit	0,51	0,50	109	101

Font: Elaboració del CERC a partir de dades facilitades per l'Oficina de Difusió Artística del a Diputació de Barcelona
Total de municipis de la província de Barcelona que hi han participat: 2008 - 108 municipis; 2009 - 111 municipis

Els Hostalets de Pierola també participa en el programa Anem al teatre, impulsat per les àrees de Cultura i Educació de la Diputació de Barcelona i els ajuntaments, i que ofereix espectacles de teatre, dansa, concerts de música i circ per als alumnes d'educació infantil, primària i secundària, batxillerat i cicles formatius en horari escolar.

El 100% dels alumnes han pogut gaudir del programa *Anem al Teatre* en els darrers anys a Els Hostalets de Pierola, (veure taula 10). La temporada 2010/11, el programa Anem al Teatre es va fer, puntualment, al Casal Català, per reformes a la Sala Rogelio Rojo de Masquefa, que es on sempre s'havia realitzat. A partir del curs 2011/12 es tornarà a realitzar a Masquefa.

Taula 10. Dades del programa Anem al Teatre

	Curs 2007/2008		Curs 2008/2009	
	Municipis participants de la Prov. de Bcn	239	76,85%	241
Municipis adherits a l'Anoia	22	95,65%	22	95,65%
Nombre d'alumnes d'Hostalets de Pierola	226	100%	259	100%

* El percentatge dels municipis adherits al protocol del programa està calculat en base al total de municipis d'aquesta comarca que tenen escola.

** El percentatge es refereix a la participació de l'alumnat respecte al cens escolar.

En l'àmbit de la lectura pública, Els Hostalets de Pierola disposa d'un **biblio@ccés que darrerament ha baixat d'activitat**, actualment dinamitza un club de lectura i cursos sobre TIC, organitza la bibliopiscina i dona suport a la biblioteca de l'escola, però abans havia promogut altres activitats de foment de la lectura per diferents públics (Hores del Conte, tallers...). A l'antic edifici de l'Escola Renaixença, en previsió del creixement del municipi, s'ha elaborat el projecte per ubicar una biblioteca filial, que és el que es recomana als municipis de més de 3.000 habitants i que només és obligatori en municipis de més de 5.000 habitants, segons el Mapa de Lectura Pública de Catalunya.

En l'àmbit del cinema hi ha una programació estable. L'Ajuntament programa una pel·lícula infantil al mes a través del circuit Cicle de Cinema Infantil en Català, que rep el suport del Departament de Política Lingüística de la Generalitat de Catalunya, esporàdicament programa una pel·lícula per adults i a l'agost organitza una projecció de cinema a la fresca cada dijous. D'altra banda, l'Associació de la Gent Gran, que gestiona el Casal, projecten una pel·lícula cada setmana.

En canvi, pel que fa **a les arts plàstiques i visuals no hi ha una programació regular.** Des que es va inaugurar La Torre del Senyor Enric la sala d'exposicions ha acollit exposicions institucionals, de les entitats, de particulars, etc. de forma discontinuada.

Pel que fa a la **formació artística**, en música Els Hostalets de Pierola disposa d'una oferta àmplia i de qualitat oferta pel Centre d'Estudis Musicals. En arts plàstiques i visuals, només hi ha una oferta puntual de cursos de manualitats a la Torre del Senyor Enric adreçats a adults.

La **informació cultural** es difon a través del web de l'Ajuntament, que disposa d'un espai per tal que les entitats hi pengin les seves notícies, així com d'un espai de vídeos en col·laboració amb Localret. La Regidoria de Cultura elabora una agenda cultural a principis de trimestre i un butlletí electrònic setmanal. D'altra banda, es distribueixen tríptics de les programacions infantils i familiars entre els pares i mares a l'escola i a la llar d'infants. La informació general es difon a través del butlletí municipal *L'Hostal*, i aquest s'embustia casa per casa. Malgrat que la informació arriba a quasi totes les llars, als nouvinguts els costa participar en les activitats culturals del municipi.

3. CENS I DIAGNÒSTIC DELS EQUIPAMENTS

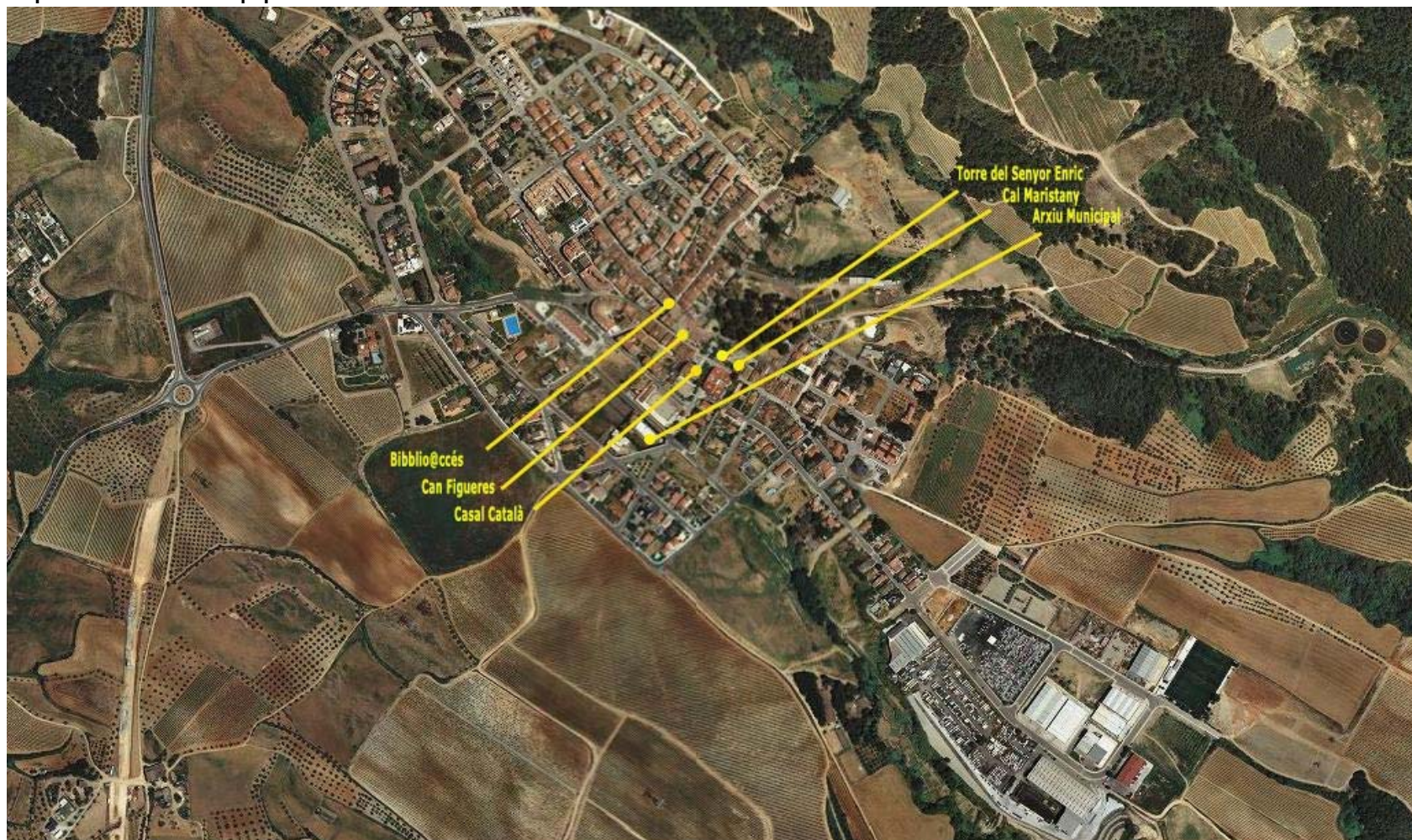
3.1. Mapa dels equipaments culturals

En els darrers anys, s'ha pogut dur a terme una forta inversió en equipaments culturals. De fet, la dotació d'equipaments d'Els Hostalets de Pierola és molt bona atès el nombre d'habitants del municipi, però s'hauria d'incidir més en la programació.

La majoria dels equipaments estan ubicats al nucli d'Els Hostalets de Pierola. La dotació actual d'equipaments culturals consisteix en (veure mapa 3):

- **Biblio@ccés**
- **Arxiu municipal**
- **Centres Culturals Polivalents**
Diferents espais del municipi compleixen la funció de centre cultural. D'altra banda, les urbanitzacions més importants també disposen d'espais polivalents:
 - La Torre del Senyor Enric: aules, espais de reunions i la sala d'exposicions es troben a l'Espai polivalent de la Torre del Senyor Enric.
 - Cal Figueres (seu de l'Ajuntament): sala polivalent que té funcions d'auditori i la sala d'exposició permanent sobre les troballes paleontològiques.
 - Local social de Can Fosalba
 - Local social de Serra Alta
- **Espai escenicomusical:** teatre del Casal Català
- **Centre de formació musical:** Centre d'Estudis Musicals Cal Maristany

Mapa 3. Ubicació dels equipaments al nucli d'Els Hostalets de Pierola



Font: Elaboració pròpia a partir del Mapa de l'Institut Cartogràfic de Catalunya

3.2. Cens dels equipaments

3.2.1. Biblio@ccés Els Hostalets de Pierola

Nom equipament	Biblio@ccés Els Hostalets de Pierola		
Tipologia	Biblio@ccés		
Adreça	Carrer Major, 1, baixos - 08781 Els Hostalets de Pierola		
Telèfon	93 771 27 66		
Correu electrònic	biblioacceshostalets@gmail.com		
Web	http://biblioacceshostalets.wordpress.com/		
Titularitat	Pública		
Gestió	Regidoria de Cultura de l'Ajuntament d'Els Hostalets de Pierola / Diputació de Barcelona		
Informacions comunes		Informacions específiques	
Estat	Actiu	Superfície total	131 m ² útils
Accés adaptat	Sí	SLPC* XBM**	Sí
Necessita millora	Ampliació	Sala exposicions	Sí
Any construcció		Fons general	
Any reforma		Espais multimèdia	Sí



* Mapa de Lectura Pública de Catalunya

** Xarxa de Biblioteques Municipals

L'immoble

Actualment, el Biblio@ccés es troba al centre del municipi als baixos d'un edifici, llogats per l'Ajuntament.

L'equipament

El biblio@ccés és va inaugurar l'any 2006 a l'edifici de Cal Figueres, i es va traslladar fa dos anys al nou emplaçament del carrer Major, quan l'Ajuntament es va reubicar a Cal Figueres. És el punt d'accés estable dels serveis del Bibliobús Montserrat i comparteix espai amb el Telecentre. El fet de disposar de Bibliobús permet als usuaris accedir al préstec interbibliotecari i a un fons documental més ampli que el del Biblio@ccés.

L'equipament està gestionat per la Regidoria de Cultura i forma part de la Xarxa de Biblioteques Municipals de Barcelona, amb el suport de la Diputació de Barcelona. Encara que l'equipament actual està en bones condicions, l'actual nombre d'habitants i la previsió de creixement del municipi, ha plantejat la necessitat d'ampliació. De fet, està previst rehabilitar l'espai de l'antic edifici de l'Escola Renaixença per a ubicar-hi la nova biblioteca.

Personal

1 conserge

1 auxiliar de biblioteca

Horari

Dilluns/Dimarts/Dimecres/Divendres: de 16:30 a 20:00

Dijous: de 10:00 a 14:00 i de 16:30 a 20:00

Dissabte: de 10:00 a 14:00

Horari parada quinzenal del Bibliobús

Dijous : de 11:30 a 14:00

Serveis i activitats

Actualment, es fan activitats esporàdicament, encara que s'havia fet una activitat al trimestre i en els moments festius (exposicions, tallers, Hores del Conte, etc.)⁴. Les activitats regulars són:

- Club de lectura
- Cursos sobre TIC adreçats sobretot a la gent gran i als aturats
- Suport a la biblioteca de l'escola cada 15 dies
- Bibliopiscina un cop a la setmana a l'estiu

El públic és sobretot adolescent, també hi ha molts immigrants que fan ús del servei d'internet.



Interior biblio@ccés



Telecentre

⁴ Per a dades específiques veure l'Annex.

3.2.2. Arxiu municipal d'Els Hostalets de Pierola

Nom equipament	Arxiu Municipal d'Els Hostalets de Pierola		
Tipologia	Arxiu		
Adreça	C/ Doctor Trueta, s/n - 08781 Els Hostalets de Pierola		
Telèfon	93 771 21 12 ext. 205		
Correu electrònic			
Web	www.elshostaletsdepierola.cat		
Titularitat	Pública		
Gestió	Regidoria d'Alcaldia de l'Ajuntament d'Els Hostalets de Pierola		
Informacions comunes		Informacions específiques	
Estat	Actiu	Dipòsit	231,95 m ²
Accés adaptat		SAC* XAM**	No
Necessita millora	No	Prestatgeria	
Any construcció		Punts treball	24
Any reforma			



* Sistema d'Arxius de Catalunya

** Xarxa d'Arxius Municipals

L'immoble

L'Arxiu s'acaba de traslladar provisionalment a l'edifici de les antigues piscines.

L'equipament

L'Arxiu d'Els Hostalets de Pierola compta amb un arxiver i disposa de punts de consulta, tot i que no és obligatori pels municipis de menys de 10.000 habitants. L'Arxiu no rep cap suport supramunicipal perquè no està adherit a cap xarxa.

L'Arxiu Municipal d'Els Hostalets de Pierola conserva una sèrie de documentació molt rica i abundant per a la reconstrucció de la història del municipi, sobretot del segle XX. Destaquen la col·lecció de llibres d'actes del plenari municipal, el repertori de padrons d'habitants i els registres fiscals. Es conserva també un petit fons de la Germandat de Sant Sebastià que va funcionar des de 1884 fins als anys setanta del segle XX. Destaca també una notable col·lecció de fotografies que donen testimoni gràfic dels grans esdeveniments de la història local del darrer segle.

El cos documental de l'Arxiu Parroquial d'Els Hostalets de Pierola està format en la seva major part per la col·lecció de documents generats des de la parròquia de Sant Pere de Pierola. Actualment està dipositat al fons de l'Arxiu Diocesà de Barcelona i es conserva en molt bones condicions. Es tracta d'un ric fons de documents datats entre els anys 1327 i 1967. Per tal de posar a l'abast de la ciutadania aquesta informació, l'Arxiu Municipal d'Els Hostalets de Pierola n'ha escanejat els llibres de naixement. També ha digitalitzat alguns dels fons, entre els quals destaquen el fotogràfic i el fons de l'escola.

L'equipament està gestionat per Alcaldia. Està previst que l'Arxiu es traslladi a una

Personal

1 arxiver

Horari:

Dilluns a Divendres: de 09:00 a 13:00

Serveis i activitats

- Gestió de la documentació municipal
- Conservació i protecció del patrimoni cultural documental
- Suport a les consultes
- Suport a les publicacions sobre història local

3.2.3. Espai Polivalent de la Torre del Senyor Enric

Nom equipament	Torre del Senyor Enric		
Tipologia	Centre cultural		
Adreça	Mestre J. Lladós, 1 - 08781 Els Hostalets de Pierola		
Telèfon	93 771 21 12		
Correu electrònic	hostaletsdepierola@gmail.com		
Web	www.elshostaletsdepierola.cat		
Titularitat	Pública		
Gestió	Regidoria de Cultura de l'Ajuntament d'Els Hostalets de Pierola		
Informacions comunes		Informacions específiques	
Estat	Actiu	Superfície total	224,45 m ²
Accés adaptat	Sí	Nombre sales	1
Necessita millora	No	Sala exposicions	Sí
Any construcció	1903	Sala polivalent	Sí
Any reforma	2010	Sala teatre	No
		Sala lectura	No

L'immoble

La Torre del Senyor Enric és un edifici modernista de principis del segle XX que va ser encarregat per Joaquim Cucurella i Vidal com a torre d'estiueig. Va ser adquirit l'any 1983 per l'Ajuntament, del qual va ser seu fins el 2008, quan es va traslladar a Cal Figueres.

L'equipament

La Torre del Senyor Enric és actualment el centre cívic del municipi, funció que era exercida per Cal Figueres, l'actual Ajuntament. Compta amb espais que es deixen per exposicions, reunions i tallers.

La Torre disposa en dues plantes dels següents espais:

- **Sala d'exposicions** (55,15 m²): ubicada a la planta baixa amb accés independent per tal que les persones que exposin puguin obrir l'espai sense necessitat del personal de l'Ajuntament.
- **Sala polivalent** (55,44 m²): ubicada a la segona planta, la sala admet particions, està equipada amb projector, equip de so, ordinador i internet. Té una sala adjunta que fa de magatzem per a guardar-hi taules i cadires. S'hi fan tallers de moviment i cursos. També pot ser sala de reunions i auditori de petit format.
- **Sala de les entitats** (11,95 m²): ubicada a la segona planta, sala petita per a les juntes de les entitats. Disposa d'armaris per a que les entitats hi guardin el seu material.

Personal

No hi ha personal assignat a l'equipament, el tècnic de cultura s'ocupa de gestionar la cessió dels espais. Les claus es cedeixen als talleristes i a les entitats.

Horari de la sala d'exposicions

Dissabtes: de 18:00 a 20:00

Diumenges: de 12:30 a 14:00

Serveis i activitats

- Cessió d'espais (reunions...)
- Tallers i cursos (aeròbic, ball, Anglès, manualitats...)
- Exposicions

Mentre l'espai de reunió està infrautilitzat, les sales d'exposició i polivalent estan ocupades per activitats de formació del matí al vespre de dilluns a dissabte, els espais només queden buits al migdia.



Sala polivalent



Exterior carrer Anselm Clavé

3.2.4. Casal Català

Nom equipament	Casal Català		
Tipologia	Espai escènicomusical		
Adreça	Isidre Vallès, 30 - 08781 Els Hostalets de Pierola		
Telèfon	93 771 20 80		
Correu electrònic	casalcatala@arrakis.es		
Web	http://www.arrakis.es/~casalcatala/index.html		
Titularitat	Privat		
Gestió	Casal Català		
Informacions comunes		Informacions específiques	
Estat	Actiu	Superfície total	
Accés adaptat	Sí	Aforament sala principal	300
Necessita millora	Sí	Aforament sala 2	No
Any construcció	1926	Superfície sala 2	No

L'entitat

La Unió Regionalista Hostaletense, que funcionava com a secció local de la Lliga Regionalista, va promoure la construcció el 1924 de l'edifici del Casal Català que es va acabar l'any 1926.

Actualment, l'entitat té 400 socis. Hi havia molta tradició de teatre, gràcies a un grup de teatre amateur vinculat al Casal que ja no existeix. Actualment, la secció més dinàmica del Casal és la secció esportiva, que organitza una escola de bàsquet, i gràcies a la qual hi ha noves famílies que es fan sòcies. Tot i que, s'ha renovat la Junta amb gent més jove, el repte actual de l'entitat és el relleu generacional i la captació de nous socis.

L'entitat conserva un petit fons documental que malgrat la seva poca dimensió presenta un gran interès de cara a la reconstrucció històrica de la vida associativa i cultural del poble dels Hostalets durant bona part del segle XX. L'àmbit cronològic que cobreix aquest fons va de 1924 fins a l'actualitat.

L'equipament

El Casal Català disposa d'un bar en concessió, una sala de juntes, una sala que s'ha de rehabilitar, així com de l'únic teatre del municipi.

El Casal Català i l'Ajuntament tenen un conveni que estableix que l'Ajuntament dona suport a la programació d'activitats culturals i socials, així com el manteniment de la sala. A canvi, el Casal Català es compromet a cedir l'espai a l'Ajuntament i a les entitats d'Els Hostalets de Pierola. La sala de teatre ha estat recentment reformada: s'ha posat calefacció, s'han fet nous els camerinos, s'ha canviat el terra, les butaques i s'ha pintat. L'escenari té 8,5m d'ample i 5,5m de fondo amb sortida de 1,2m, i una de 3,5 a 5m, però la caixa escènica no ha estat sotmesa a cap reforma. Per tant no està

Personal

No hi ha personal assignat, el tècnic de cultura s'ocupa de gestionar les activitats que la Regidoria de Cultura hi realitza.

Per les activitats de l'entitat, se n'encarrega la Junta.

Horari

En funció de les activitats.

Serveis i activitats

- Cessió de l'espai per assaig amb contrapartida d'oferir representacions
- Programació de Casal Català: teatre, jazz, festes populars.
- Programació de la Regidoria de Cultura: teatre infantil (una representació al trimestre), teatre i música professional (una representació al trimestre), campanya de teatre escolar (dues representacions per trimestre).

La programació del Casal Català té una mitja de públic de 50/60 persones per representació.

Finançament

El Casal Català es finança gràcies a les quotes del socis, de 40€ l'any, la concessió del bar, i les activitats com a sala de festes pels joves (disco mòbil i karaoke). Pel que fa a les entrades dels espectacles que programen directament els ingressos són poc significatius.



Sala de teatre



Escenari

3.2.5. Cal Figueres

Nom equipament	Cal Figueres		
Tipologia	Centre cultural		
Adreça	Plaça de Cal Figueres, 10 - 08781 Els Hostalets de Pierola		
Correu electrònic	hostaletsdepierola@gmail.com		
Web	www.elshostaletsdepierola.cat		
Titularitat	Pública		
Gestió	Regidoria de Cultura		
Informacions comunes		Informacions específiques	
Estat	Actiu	Superfície total	m ²
Accés adaptat	Sí	Nombre sales	
Necessita millora	No	Sala exposicions	Sí
Any construcció	2005	Sala polivalent	Sí
Any reforma		Sala teatre	No
		Sala lectura	No

L'immoble

Cal Figueres és un equipament de construcció recent, que estava destinat a ser un centre cívic. No obstant, el seu ús reduït així com les necessitats d'ampliació de les dependències de l'Ajuntament van fer que l'edifici es destinés a les oficines dels diferents serveis de l'Ajuntament i que el centre cívic es traslladés a l'edifici de l'antic Ajuntament.

L'equipament

Malgrat que és la seu de l'Ajuntament, conserva funcions de centre cultural. Així, acull:

- **Auditori de Cal Figueres** (300 m²): espai de 140 places equipat amb megafonia, projector i pantalla.
- **Sala d'exposició permanent** (53 m²): sala on s'explica la importància de la troballa de les restes paleontològiques del Pau al jaciment de Can Mata.

Personal

No hi ha personal assignat, el tècnic de cultura s'ocupa de gestionar els espais.

Horari de la sala d'exposició

Horari de l'Ajuntament i visites concertades.

Serveis i activitats

- A l'**auditori** es realitzen conferències de temes d'actualitat, concerts, recitals, cicle de cinema per a nens, activitats per a la gent gran (projeccions de pel·lícules i ball de diumenge), espectacles infantils, audicions del Centre d'Estudis Musicals, presentacions, plens municipals, reunions de veïns, etc.
- A la **sala d'exposició permanent**: visites d'escoles i instituts del municipi i municipis dels voltants. El tècnic de cultura dinamitza les visites i projecta els vídeos sobre la troballa arqueològica a l'auditori.



Auditori



Sala d'exposició permanent

3.2.6. Local Social de Can Fosalba (Casal Montserrat)

Nom equipament	Casal Montserrat		
Tipologia	Centre cultural		
Adreça	Urbanització Can Fosalba - 08781 Els Hostalets de Pierola		
Telèfon			
Correu electrònic			
Web	www.elshostaletsdepierola.cat		
Titularitat	Pública		
Gestió	Entitat Urbanística de Can Fosalba		
Informacions comunes		Informacions específiques	
Estat	Actiu	Superfície total	
Accés adaptat	Sí	Nombre sales	1
Necessita millora	Sí	Sala exposicions	No
Any construcció	2002	Sala polivalent	Sí
Any reforma		Sala teatre	No
		Sala lectura	No

L'immoble

Espai construït per l'Ajuntament d'Els Hostalets de Pierola per a donar serveis als veïns de l'urbanització de Can Fosalba.

L'equipament

L'equipament consisteix en una sala polivalent que té usos de bar, espai de biblioteca i zona de jocs infantil. També disposa d'un despatx. D'altra banda, hi ha una zona d'ús comunitari davant de l'equipament, equipada amb parc infantil i aparcament. Hi ha un projecte per diferenciar els espais interiors (bar, zona infantil...) i crear una zona ajardinada i d'esbarjo a l'exterior.

L'Ajuntament va cedir l'espai a l'Entitat Urbanística de Can Fosalba, que gestiona els espais i organitza activitats, principalment de lleure.

Personal

El concessionari del bar és qui posa el personal i s'encarrega d'obrir l'espai.

Horari

Actualment, com que està pendent de les obres per diferenciar els espais, no hi ha horari d'obertura.

Serveis i activitats

Es fa gimnàstica regularment i s'organitzen les activitats de la Festa Major.

La població de la urbanització utilitza més aquest equipament que els equipaments culturals que es troben al nucli dels Hostalets, a causa de la distància.



Interior



Exterior: zona d'ús comunitari

3.2.7. Local Social de Serra Alta (“Polideportivo”)

Nom equipament	Polideportivo		
Tipologia	Centre cultural		
Adreça	Urbanització Serra Alta - 08781 Els Hostalets de Pierola		
Telèfon			
Correu electrònic			
Web	www.elshostaletsdepierola.cat		
Titularitat	Pública		
Gestió	Entitat Urbanística de Serra Alta		
Informacions comunes		Informacions específiques	
Estat	Actiu	Superfície total	
Accés adaptat		Nombre sales	1
Necessita millora	Sí	Sala exposicions	No
Any construcció	1995	Sala polivalent	Sí
Any reforma		Sala teatre	No
		Sala lectura	No



L'immoble

Una part de l'equipament va ser construït pels mateixos veïns en un espai cedit per l'Ajuntament. Posteriorment l'Ajuntament va construir l'espai que correspon a l'actual bar.

L'equipament

L'equipament consisteix en un bar amb un petit altell. L'espai disposa també de parc infantil i zona esportiva. De fet, es coneix l'equipament com el Bar Polideportivo, “el Poli”. És un espai que principalment s'utilitza com a bar, hi ha una demanda per part d'alguns veïns d'oferir més serveis i activitats, com per exemple servei de wi-fi per tal que els joves s'hi puguin connectar. L'Ajuntament vol promoure una reforma per potenciar altres usos a part del bar.

L'Ajuntament va cedir l'espai a l'Entitat Urbanística de Serra Alta, que gestiona els espais i organitza activitats, principalment de lleure.

Personal

Concessió del bar.

Horari

Obert durant tot el dia de dimecres a dilluns.

Serveis i activitats

S'organitza la Festa Major del barri, els reis, la castanyada, el carnestoltes i altres festes. També s'han fet activitats adreçades als joves com campionats de futbol y play station. Seria desitjable introduir noves activitats més vinculades a la cultura.

Com a Can Fosalba, la població de la urbanització utilitza més aquest equipament que els equipaments culturals que es troben al nucli dels Hostalets. Té una gran ocupació sobretot els caps de setmana.




Interior



Exterior: zona d'ús comunitari

3.2.8. Centre d'Estudis Musicals Cal Maristany

Nom equipament	Centre d'Estudis Musicals Cal Maristany		
Tipologia	Escola de Música		
Adreça	Passatge Anselm Clavé - 08781 Els Hostalets de Pierola		
Telèfon	93 771 12 21		
Correu electrònic	cem.maristany@gmail.com		
Web	www.elshostaletsdepierola.cat		
Titularitat	Pública		
Gestió	Associació Aula de Música de Cal Figueres		
Informacions comunes		Informacions específiques	
Estat	Actiu	Superfície total	321,47 m ²
Accés adaptat	Sí	Nombre sales	9
Necessita millora	No	Auditori	Sí
Any construcció			
Any reforma	2010		

L'immoble

L'edifici de Cal Maristany és un edifici catalogat de principis del segle XX. Està unit a l'antic edifici de l'Escola Renaixença per una construcció nova.

L'equipament

El Centre d'Estudis Musicals de Cal Maristany és l'hereu de l'Aula de Música de Cal Figueres que funcionava des de l'any 2005 i que estava instal·lada a l'antic edifici de l'Escola Renaixença. Segons el conveni establert amb l'Ajuntament, l'equipament està gestionat per l'entitat Aula de Música pel que fa a programació, la neteja i el manteniment de l'equipament corren a càrrec de l'Ajuntament. S'està treballant pel reconeixement de l'escola per part de la Generalitat de Catalunya com a escola reglada. De fet, la reforma de tots els espais i el seu condicionament com a aules de música s'ha fet en funció de la normativa de la Generalitat en aquest àmbit.

L'espai està distribuït en tres plantes i disposa de:

- 3 aules: equipades amb equip de so i piano.
- 5 sales d'instrument individual
- Aula de música moderna
- Auditori (41,92 m²): per a 40 persones.

Personal

11 professors, entre els quals es troba la directora.

Horaris

Dilluns a divendres: 15:00 a 21:00

Serveis i activitats

S'ofereixen classes de descobriment del món sonor i sensibilització pels nens de 3 a 5 anys, i estudis des d'iniciació fins a primer grau professional. De fet, es prepara als alumnes per al Conservatori. El centre col·labora amb les escoles reglades de Piera, Capellades i Igualada i el Conservatori d'Igualada. Actualment, hi ha 82 alumnes inscrits.

Activitats:

- Dos audicions l'any dels alumnes de l'escola: Nadal i fi de curs a l'Auditori de Cal Figueres.
- Concert de Santa Cecília
- Audicions internes dels alumnes
- Trobada de flautes amb el municipi de Santa Coloma de Queralt
- Trobada de saxofons amb el municipi de l'Ametlla de Mar
- Orquestrada: actuació al Casal Català dels alumnes de l'escola així com els dels alumnes de Piera i Capellades sobre peces inèdites d'un compositor local

Finançament

L'escola s'autofinança en un 40%, la resta és aportació per part de l'Ajuntament. Es preveu que quan es converteixi en escola reglada, el 30% dels ingressos provingui de la Generalitat de Catalunya.



Aula



Aula de música moderna

3.3. Projectes d'equipaments

Hi ha tres equipaments en projecte que es preveu ubicar al nucli d'Els Hostalets de Pierola, dos corresponen a millores d'equipaments existents i l'altre és un equipament de nova creació (veure Mapa 4):

- **Biblioteca**
Ampliació del bibli@ccés es farà a l'antic edifici de l'Escola Renaixença.
- **Arxiu municipal**
Trasllat a l'antiga Casa Consistorial que es troba al Carrer de l'Església, un cop aquesta estigui rehabilitada.
- **Centre d'Interpretació Paleontològica d'Els Hostalets de Pierola**
Creació del nou equipament a Can Roviralta.

Mapa 4. Ubicació dels projectes d'equipaments al nucli d'Els Hostalets de Pierola

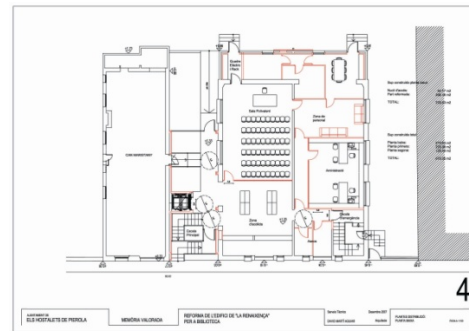


Font: Elaboració pròpia a partir del Mapa de l'Institut Cartogràfic de Catalunya

3.3.1. Nova biblioteca



Projecte façana carrer Mestre J. Lladós



Projecte planta baixa



Projecte primera planta



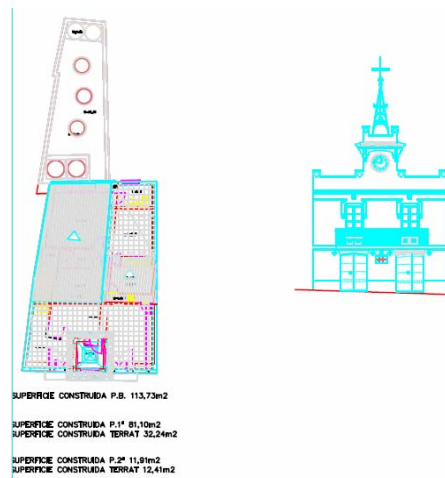
Projecte segona planta

Està previst instal·lar la biblioteca filial l'antic edifici de l'Escola Renaixença, amb una superfície total construïda de 679 m², el que suposarà un increment notable d'espai, de fons disponible in situ, de nous espais especialitzats com la zona infantil i l'espai polivalent. S'ha de realitzar el programa funcional que estableix els metres quadrats que es destinaran a les diferents funcions (espai polivalent, àrea infantil, àrea de música i imatge, etc.).

3.3.2. Nou Arxiu



Estat actual façana



Projecte

Es preveu traslladar a llarg termini l'arxiu municipal a l'antiga Casa Consistorial, amb una superfície total construïda a la planta baixa de 114 m², de 81 m² a la primera planta i de 12 m² a la segona. Les plantes baixa i primera es poden aprofitar per destinar-ne una a magatzem i l'altre a sala de consulta. El trasllat permetrà recuperar un espai municipal catalogat, actualment en desús, malgrat que no suposarà un augment de superfície.

3.3.3. Can Roviralta: complex científic, cultural i de lleure

L'edifici renaixentista de Can Roviralta s'està restaurant per tal d'acollir tres equipaments singulars d'Els Hostalets de Pierola. L'immoble consta d'una casa senyorial amb celler així com un jardí. Es vol convertir l'espai en Centre d'interpretació del patrimoni, Centre de recerca científica i alberg. Actualment, es compta amb finançament del Ministeri de Cultura espanyol, el Fons Feder de la Unió Europea i el Departament de Cultura de la Generalitat de Catalunya per realitzar la rehabilitació de l'edifici i moblar-lo. Encara manca la meitat del finançament per museïtzar el centre d'interpretació i equipar el laboratori científic.

- **Centre d'Interpretació del Baix Miocè d'Els Hostalets de Pierola**

El centre d'interpretació s'ubicarà al celler. El projecte museogràfic es traurà a concurs al llarg de l'any 2011. Es tracta d'un projecte molt singular, ateses les importants troballes arqueològiques que es volen donar a conèixer. Des del centre d'interpretació es podrà veure part del laboratori on treballaran els científics. A part de l'espai per a l'exposició permanent hi haurà un espai per exposicions temporals. Està previst que l'equipament pugui atraure un públic ampli.

- **Alberg**

Tindrà 47 places i s'ubicarà a la primera i a la segona planta de la casa senyorial. Es volen potenciar les visites de les escoles i el turisme de cap de setmana. També es preveu que pugui acollir les persones que fan el romiatge de Vilafranca a Montserrat, així com científics que col·laborin amb el centre de recerca científica. Es preveu que estigui en funcionament a finals de 2011.

- **Centre de recerca científica**

S'ubicarà al soterrani de la casa senyorial. S'hi traslladaran científics de l'Institut Català de Paleontologia.

3.3.4. Pol cultural i social

Figura 1. Antiga Escola Renaixença, Cal Maristany i la Torre del Senyor Enric (vista des del carrer Anselm Clavé i vista des del carrer Mestre Lladós)



Font: Ajuntament d'Els Hostalets de Pierola

Un projecte urbanístic important ha estat la recuperació, encara no completament finalitzat, d'edificis catalogats al centre del municipi per a usos culturals i socials. En efecte, l'objectiu de l'Ajuntament és tornar a dinamitzar el centre del poble després que del trasllat de l'escola. La Plaça del Doctor Conde, anomenada la Placeta és l'espai de les activitats al carrer (concerts, Festa Major...). La plaça està envoltada d'equipaments: el Casal Català, l'Ajuntament, i pel carrer Anselm Clavé: l'espai polivalent de la Torre del Senyor Enric, el Centre d'Estudis Musicals de Cal Maristany i l'antiga Escola Renaixença, on està previst ubicar la nova biblioteca. Hi ha un projecte que preveu integrar urbanísticament el bosquet de Cal Ponsa, que es troba davant d'aquests tres últims equipaments, per convertir-lo en un espai ciutadà i pol cultural. A més a més, el Poliesportiu es troba molt a prop.

3.4. Assignació d'equipaments segons dimensió del municipi

El Pla d'Equipaments Culturals de Catalunya 2010-2020 (PECCat)⁵ va establir uns estàndards per als equipaments culturals, per tal de facilitar la valoració dels dèficits d'equipaments culturals arreu del territori català. Aquests estàndards són orientatius i requereixen la seva valoració en cada cas concret.

Els Hostalets de Pierola encara no ha assolit els 3.000 habitants, tot i així com que les previsions de creixement estableixen que depassarà aquest llindar, es pot considerar que els estàndards que li corresponen són els dels municipis entre 3.000 i 5.000 habitants. Per aquest tram de població, el PECCat recomana als municipis dotar-se dels següents equipaments culturals:

- **1 Biblioteca filial**
- **1 Centre cultural polivalent elemental (CAP cultural)**

⁵ Generalitat de Catalunya. (2010). *Pla d'Equipaments Culturals de Catalunya 2010-2020*. Veure: http://www20.gencat.cat/docs/CulturaDepartament/SGEC/Documents/Arxiu/Pec_26%2001%2011.pdf (darrera consulta 13/03/2011)

Pel que fa al tram de població següent, de 5.000 a 10.000 habitants, el PECCat estableix un esquema bàsic de quatre equipaments, afegint un espai escenicomusical i un centre cultural polivalent, que ha d'incorporar una dotació dedicada als programes expositius i d'arts visuals (veure taula 11).

Taula 11. Quadre resum de l'assignació d'equipaments per trams municipals

Trams municipals		Arxiu municipal	Biblioteca pública	Centre cultural	Espai escènic	Espai d'arts visuals
< 3.000					EPCC	
3.000 - 5.000				BF	CCP «CAP»	
5 - 15.000	5 - 10.000				CCP 1	E1
	10 - 15.000		BL			
5 - 15.000	15 - 30.000	AM			CCP 2	E2
	30 - 50.000			BCU-SL		AV1
> 50.000					CCP 3	E3
						AV2

Font: Generalitat de Catalunya

De forma general, Els Hostalets de Pierola supera en nombre els equipaments que pertocarien al municipi pel tram de població en el qual l'ubiquem. No obstant, cal analitzar més en detall si les característiques dels equipaments s'adeqüen als estàndards establerts pel PECCat.

3.5. Estàndards aplicables i necessitats d'equipaments

Els estàndards que s'hauran d'aplicar a la **nova biblioteca** són els estàndards de la biblioteca filial (veure les dades en detall a la taula 16 de l'Annex).

Taula 12. Quadre resum dels estàndards de biblioteca filial

Distribució de superfícies per àrees (m2)	
Zona d'acollida i promoció	120
Àrea d'accés	60
Espai polivalent	50
Magatzem de l'espai polivalent	10
Zona general	200
Àrea d'informació i fons general	140
Àrea de música i imatge	20
Àrea de diaris i revistes	40
Zona infantil	70
Àrea d'informació i fons infantil	70
Zona de treball intern	60
Despatx de direcció	15
Espai de treball intern / dipòsit documental / magatzem logístic / espai de descans	45
Superfície total de programa	450
Superfície total construïda (+30%)	585

Font: Mapa de Lectura Pública de Catalunya (2008)

Pel que fa al **Centre cultural polivalent elemental**, el PECCAT el defineix com que *“es planteja amb l'orientació de centre d'atenció primària de necessitats culturals i té una vocació de centre polivalent amb dotacions mínimes però suficients per acollir les activitats culturals que es generen en un context de baixa densitat demogràfica, i que no disposa de la massa crítica suficient per acollir equipaments especialitzats, més enllà de la biblioteca pública. El PECCat planteja aquests equipaments, però, amb un criteri imprescindible d'activitat continuada i dotació mínima de personal, amb la fórmula de gestió que s'estimi més convenient en cada cas.”*

Si comparem la dotació actual d'Els Hostalets de Pierola amb els estàndards generals establerts pel PECCat (veure les dades en detall a la taula 17 de l'Annex), Els Hostalets de Pierola no assoliria els estàndards per als municipis entre 3.000 i 5.000 habitants amb els espais disponibles a la Torre del Senyor Enric i Cal Figueres. Atesa la seva configuració, el municipi s'ha volgut dotar d'equipaments socioculturals les zones aïllades del nucli més poblades, Can Fosalba i Serra Alta. Si es tenen en consideració aquests locals socials, es podria considerar que Els Hostalets de Pierola assoleixen els estàndards pel que fa a centre cultural. No obstant, cal incidir en la programació d'aquests espais per a que esdevinguin veritablement espais culturals.

Taula 13. Quadre resum dels estàndards de centre cultural elemental

Grups funcionals i espais	Superfície útil total
Tipologia elemental	650
Recepció, espai social, exposició	151
Sala polivalent	252
Coordinació	18
Tallers i sales de reunions i entitats	150
Logística i locals tècnics	79
Superfície construïda estimativa	880

Font: Pla d'Equipaments Culturals de Catalunya 2010-2020

Com a municipi de menys de 5.000 habitants, Els Hostalets de Pierola podrien no tenir un equipament escenicomusical. No obstant, la dinàmica social ha llegat al municipi el Casal Català, un equipament que, tot i ser privat, fa funcions de servei públic. El Casal Català té un aforament suficient, però és un equipament amb deficiències atès que es va construir a principis del segle XX, el seu problema principal és la caixa escènica. En aquest sentit, s'hauria de valorar les necessitats de la caixa escènica en funció dels estàndards (veure les dades dels estàndards en detall a la taula 18 de l'Annex).

Taula 14. Quadre resum dels estàndards d'espai escènic

Tipologia E1A	1.070
Sala de volum únic de 300 espectadors	
Foyer del públic	201
Espai polivalent	410
Camerinos	110
Sala d'assaigs	80
Coordinació	74
Magatzems i manteniment	133
Locals tècnics	62
Superfície construïda estimativa	1.500

Font: Pla d'Equipaments Culturals de Catalunya 2010-2020

En relació als **arxius municipals**, el PECCat estableix un mòdul bàsic de 450-475 m² construïts per a municipis de més de 10.000 habitants, atès que tenen l'obligació de prestar un servei de consulta, però la Llei recomana també la implantació d'aquest servei en municipis amb una població entre 5.000 i 10.000 habitants. En aquest sentit, el nou projecte de l'arxiu haurà de tenir en consideració, les especificacions tècniques de construcció, mobiliari i condicionament de l'espai establertes en el mateix pla (veure les dades dels estàndards en detall a la taula 19 de l'Annex).

Pel que fa al **Centre d'Interpretació del Baix Miocè**, el PECCat estableix que *“les actuacions en altres equipaments patrimonials, com centres d'interpretació, es podran considerar també dins el PECCat a partir dels plans locals d'equipaments. Per a aquestes actuacions també cal observar els dispositius d'inventari i classificació que ha desenvolupat la Direcció General del Patrimoni Cultural, com són l'inventari del Patrimoni Arquitectònic de Catalunya i l'Inventari del Patrimoni Arqueològic i Paleontològic de Catalunya. Aquesta mateixa Direcció General del Patrimoni Cultural,*

o la unitat competent corresponent, ha d'establir els criteris d'intervenció pel que fa a museus i altres equipaments patrimonials." Cal assenyalar que la intervenció prevista al municipi està fonamentada en un patrimoni molt rellevant. De fet, el projecte ha rebut el suport econòmic i tècnic del Ministeri de Cultura espanyol, el Departament de Cultura de la Generalitat de Catalunya i l'Àrea de Cultura de la Diputació de Barcelona.

A partir dels estàndards, les intervencions necessàries pel que fa als equipaments d'Els Hostalets de Pierola es poden resumir en la següent taula:

Taula 15. Quadre resum de les necessitats d'equipaments

EQUIPAMENTS D'ELS HOSTALETS DE PIEROLA	Dotació actual	Situació actual	Actuació necessària
Biblioteca filial	1	Insuficient	Ampliació
Centre cultural polivalent elemental	1	Adequat	Millora
Arxiu municipal	1	Adequat	Trasllat
Espai escènicomusical	1	Adequat	Millora
Centre d'interpretació	0	No existent	Creació

Font: elaboració pròpia.

4. RECOMANACIONS SOBRE ELS EQUIPAMENTS CULTURALS

Amb les inversions en equipaments que s'han fet en els darrers anys, i els projectes previstos, la dotació d'Els Hostalets de Pierola pel que fa als equipaments culturals és molt correcta. En aquest sentit, les recomanacions estan encaminades a millorar els aspectes tècnics febles detectats però sobretot incidir en la importància de les programacions per impulsar i consolidar les dinàmiques culturals tenint en consideració els objectius de política cultural:

- Donar suport a la cultura popular
- Potenciar la participació en la cultura
- Fomentar la formació i l'accés a la cultura
- Singularitzar el municipi a través del patrimoni
- Revitalitzar el centre històric d'Els Hostalets de Pierola

De manera general, es poden fer algunes recomanacions, que afecten a tots els equipaments culturals.

Recomanacions

Fomentar les interrelacions entre els equipaments culturals. És important que es puguin elaborar programacions conjuntes i projectes compartits entre els diferents equipaments per tal de reforçar el treball de cadascun. Sobretot és necessari que la Regidoria de Cultura pugui treballar amb les entitats que gestionen els Locals Socials de les urbanitzacions per tal de poder-hi portar activitat cultural.

Impulsar la creació d'entitats en els àmbits on estan menys representades (teatre, història local, arts visuals...) i fomentar la seva participació en els actes culturals.

Promoure els projectes que fomentin la creació de públics, és important incidir en els col·lectius que s'acosten poc a la cultura (joves, immigrants, etc.): potenciar les activitats al carrer, idear projectes amb interlocutors dels propis col·lectius, etc.

Elaborar materials de turisme, impresos i consultables al web, sobre els atractius turístics del municipi (patrimoni natural, edificis catalogats, centre d'interpretació, etc.)

4.1. La Biblioteca, centre neuràlgic de l'activitat cultural

Actualment, Els Hostalets de Pierola disposen d'un Biblio@ccés amb una activitat reduïda de foment de la lectura. La biblioteca sol ser l'espai del primer contacte amb la cultura. A més a més, en aquest cas que comparteix espai amb el telecentre, és un espai que atrau col·lectius, sovint allunyats de la cultura (immigrants, joves...). Per tots aquests motius, s'ha de fer de l'espai del biblio@ccés, en col·laboració amb els altres equipaments, un centre dinamitzador cultural. En aquest sentit, cal potenciar les activitats existents així com elaborar una programació regular adreçada a diferents col·lectius.

D'altra banda, encara que els Hostalets de Pierola té menys 3.000 habitants, i que no és obligatori tenir una biblioteca filial fins que no s'assoleixen els 5.000 habitants, és recomanable la seva construcció. En aquest sentit, es pot començar a dissenyar el projecte funcional tenint en compte els paràmetres de biblioteca filial per a municipis de més de 3.000 habitants establerts pel Mapa de Lectura Pública de Catalunya, així com programar la seva execució.

Recomanacions

Potenciar les activitats existents com el club de lectura, la bibliopiscina i el suport a la biblioteca de l'escola.

Ampliació del Biblio@ccés com a Biblioteca filial, a llarg termini. La Memòria Valorada per a la reforma de l'edifici de "La Renaixença" per a Biblioteca preveu que la superfície total construïda sigui de 679,95 m², superfície suficient segons els Mapa de Lectura Pública de Catalunya. El projecte d'ampliació ha de suposar una millora del servei amb l'ampliació del fons documental a disposició dels usuaris, el creixement en punts de lectura així com la creació zona especialment pels infants. Aquesta ampliació s'ha d'acompanyar també de canvis en el servei com l'ampliació dels horaris, la incorporació de més personal i un augment del fons documental. D'altra banda, s'ha de mantenir un programa estable d'activitat.

Elaborar un programa d'activitats de foment de la lectura adreçat a diferents públics:

- Tallers amb els joves
- Activitats d'apropament a la diversitat cultural (xerrades, conta contes del món...)
- Programació infantil (representacions de petit format, conta contes, etc.)
- Programació estable als locals socials de les urbanitzacions: tallers, clubs de lectura, conta contes per nens, etc.

4.2. Els centres culturals polivalents, eixos de l'accés a la cultura

Els Hostalets de Pierola és un municipi amb una configuració complexa. El 30% de la població no viu al nucli, d'aquest 30% el 87% viu o bé a l'urbanització de Serra Alta o bé a la de Can Fosalba, dues urbanitzacions que no tenen un accés fàcil al nucli d'Els Hostalets de Pierola. Actualment, cadascuna de les urbanitzacions disposa d'un local social amb funcions principalment de lleure. Atesa la configuració del municipi, seria convenient apropar l'activitat cultural a les urbanitzacions, potenciant el treball en xarxa entre les entitats i la resta d'equipaments culturals.

Pel que fa als equipaments del nucli, La Torre del Senyor Enric és un edifici recentment inaugurat que permet una gran autonomia en els usos, i per tant no necessita cap reforma. L'Auditori de Cal Figueres, espai inaugurat l'any 2005, està ben equipat amb infraestructura tècnica i tampoc necessita, ara per ara, cap millora. Ara bé, aquests espais podrien potenciar la seva programació de cultura de proximitat, potenciant programacions estables i cicles, així com noves activitats de formació.

Recomanacions

LOCALS SOCIALS

Adequar els espais per afavorir la programació d'activitats culturals. S'hauria de subdividir l'espai ocupat actualment en gran part pel bar, en espais que permetin activitats paral·leles: espai de biblioteca, sala d'estudi, ludoteca... Caldria equipar-lo tècnicament.

Elaboració d'un programa d'activitats culturals, que sigui dinamitzat per la ciutadania, en col·laboració amb la Regidoria de Cultura:

- Activitats infantils de petit format (tallers, espectacles, conta contes...)
- Dinamització d'un club de lectura
- Punt bibliotecari

LA TORRE DEL SENYOR ENRIC

Establir una programació estable d'exposicions, amb un mínim d'exposicions organitzades des de la Regidoria de Cultura. Programar l'ús de la sala d'exposicions de forma continuada, per tal de facilitar la visita a l'exposició per part de la ciutadania.

Introduir dins la programació de tallers formació en arts plàstiques i visuals. Aquesta és una mancança de l'actual cicle de tallers.

L'AUDITORI DE CAL FIGUERES

Potenciar la programació infantil i familiar existent: Cicle de Cinema Infantil en Català, espectacles de petit format.

Crear una programació estable de conferències creant cicles amb un eix temàtic que estigui vinculat al municipi (història local, l'evolució de les espècies, etc.).

4.3. L'Arxiu, el foment del patrimoni i la memòria

Els Hostalets de Pierola és un municipi molt petit que disposa d'un Arxiu municipal amb arxiver. L'arxiu podria encapçalar propostes que difonguin el patrimoni i fomentin la identitat. A llarg termini, està previst traslladar l'Arxiu a un nou espai per tal de recuperar un edifici catalogat, que es troba al centre del poble.

Recomanacions

Adhesió a la Central de Serveis Tècnics de l'Oficina de Patrimoni Cultural de la Diputació de Barcelona. La Central de Serveis Tècnics proposa oferir als municipis menors de 10.000 habitants una fórmula de cooperació consistent en compartir serveis entre els diferents arxius municipals de la província de Barcelona que disposen d'un responsable tècnic.

Impulsar l'estudi i recerca sobre la documentació de l'Arxiu. L'arxiu municipal d'Els Hostalets de Pierola podria fer possible tot un seguit d'estudis històrics, l'interès dels quals amb tota seguretat desborda els marges estrets de la història local. Els Hostalets de Pierola és un municipi prou significatiu per a què els estudis sobre la seva història puguin ser representatius de la dinàmica de les poblacions d'una àrea de Catalunya molt extensa i que podríem definir de manera genèrica com la Catalunya vitivinícola. A la vegada la dimensió és prou petita com per a què aquells estudis puguin ser prou exhaustius.

Elaborar itineraris pel patrimoni arquitectònic. L'Arxiu podria encapçalar una proposta que vinculi patrimoni i equipaments a partir del treball del *Mapa de Patrimoni* i del Catàleg de Masies i Cases Rurals. Per exemple, visites guiades que expliquin la història dels edificis restaurats, masies catalogades i altres espais encara per rehabilitar per donar a conèixer la història del municipi a la pròpia ciutadania,... activitat que podria realitzar-se treballant conjuntament tècnic de cultura i arxiver/a. A part d'aquestes activitats puntuals, es podrien elaborar tríptics amb diferents rutes pel patrimoni, editats en paper i consultables per internet, per tal de complementar l'oferta turística que existirà amb l'alberg i el Centre d'Interpretació del Baix Miocè.

Impulsar projectes de recerca sobre el patrimoni immaterial del poble en col·laboració amb institucions i entitats (per exemple, des de l'escola es poden demanar treballs de recerca on els nens recullin vivències de la gent gran).

Traslladar, a llarg termini, l'Arxiu municipal a la Torre del Relotge. Aquest trasllat s'hauria de fer tenint en compte els criteris de construcció (temperatura, humitat, ventilació, control climàtic) establerts pel Pla d'Equipaments Culturals de Catalunya per tal de conservar la documentació en bon estat.

4.4. El Casal Català, l'espai de les arts escèniques

El Casal Català és un espai privat que té funcions públiques gràcies al seu teatre. L'acord de col·laboració establert entre l'Ajuntament i l'entitat és beneficiós per ambdues parts perquè permet que l'espai estigui condicionat i que s'hi pugui fer una programació estable per a diferents públics, per tal de potenciar la col·laboració a llarg termini és important establir convenis que tinguin una vigència mínima de quatre anys. Com a principal espai de les arts escèniques, s'hauria d'impulsar la presència del teatre i la dansa.

Recomanacions

Elaborar un estudi de les necessitats de la caixa escènica del teatre, tenint en consideració els estàndards establerts pel Pla d'Equipaments Culturals de Catalunya.

Potenciar els intercanvis amb entitats per tal que es faci un major ús com a espai d'assaig i representació.

Fomentar tallers de teatre per infants i joves. Crear les condicions per tal que pugui ressorgir una companyia de teatre local.

Introduir una programació de dansa acompanyada d'activitats de mediació. Establir un parell de representacions de dansa l'any que vagin acompanyades de sessions d'introducció als espectacles que es veuran per tal de facilitar-ne la interpretació als públics no sensibilitzats.

4.5. El Centre d'Interpretació del Baix Miocè, un espai educatiu i turístic

El Centre d'Interpretació del Baix Miocè ha de ser un motor pel desenvolupament del municipi d'Els Hostalets de Pierola. D'una banda, ha de permetre l'apropiació social del patrimoni local per part de la població fomentant el seu sentit de pertinença i de l'altra ha de fomentar el desenvolupament econòmic per mitjà de l'atracció de turisme. Els centres d'interpretació acosten el patrimoni des de diferents formes de presentació properes que ofereixen claus per la seva lectura. Com que el jaciment paleontològic d'Els Hostalets de Pierola es troba a l'abocador de Can Mata no és susceptible d'una intervenció museística que permeti la seva visita per part del públic. L'espai de Can Roviralta permetrà al visitant interactuar amb l'exposició escenogràfica que explicarà el Baix Miocè a partir, però no només, de les troballes fetes als Hostalets de Pierola.

L'objectiu del centre és posar a l'abast de la ciutadania l'important patrimoni que s'ha trobat als Hostalets de Pierola i que pot permetre reforçar la identitat i al mateix temps singularitzar-se per potenciar el turisme. La creació de l'Alberg al complex de Can Roviralta també reforça la línia de potenciació del sector econòmic del turisme.

Recomanacions

CENTRE D'INTERPRETACIÓ DEL BAIX MIOCÈ

Execució del projecte museogràfic, a curt termini. Actualment, el projecte museogràfic del centre d'interpretació està en procés d'elaboració i es traurà a concurs la seva execució al llarg de l'any 2011.

Elaboració del Pla de viabilitat de l'equipament per valorar els costos i buscar les fonts de finançament necessàries per tirar endavant el projecte i determinar el model de gestió i el pressupost de funcionament.

Elaboració de programes educatius en col·laboració amb l'espai d'exposicions permanent de Cal Figueres. Quan el centre d'interpretació estigui en funcionament impulsar visites per les escoles i per grups específics.

Elaboració d'un programa d'exposicions temporals relacionades amb l'evolució de les espècies en col·laboració amb altres espais museístics i el futur Museu Nacional d'Història Natural.

ALBERG

Valorar la gestió indirecta de l'equipament, per mitjà de concert/concurs obert a entitats o empreses que gestionin l'equipament. Les relacions entre ambdues parts s'haurien de fixar per mitjà de conveni quadriannual.

Potenciar la informació turística sobre els Hostalets de Pierola.

4.6. El Centre d'Estudis Musicals, node musical

El Centre d'Estudis Musicals pretén sensibilitzar als alumnes respecte a la música així com oferir una formació de qualitat que pugui permetre els alumnes prosseguir una formació professional. Actualment, l'escola no és reconeguda com escola oficial per la Generalitat de Catalunya per tant els estudis que ofereix no són reglats. El Centre d'Estudis Musicals és un equipament de formació molt dinàmic i actiu dins la programació cultural del municipi, tot i així es podria potenciar el vincle amb les entitats que existeixen en l'àmbit de la música.

Recomanacions

Impulsar que el Centre d'Estudis Musicals esdevingui una escola oficial reconeguda per la Generalitat de Catalunya. Atès que el condicionament de l'espai s'ha cenyit a les condicions establertes pel Departament d'Ensenyament de la Generalitat de Catalunya, és important que es treballi pel seu reconeixement.

Potenciar la col·laboració del centre amb les entitats culturals, per mitjà de l'elaboració d'activitats conjuntes.

Programació algunes activitats musicals al carrer per potenciar el centre del poble.

Annex

Taula 16. Estàndards de Biblioteca Pública de Catalunya 2008⁶

BIBLIOTEQUES LOCALS (MUNICIPIS AMB UNA BIBLIOTECA)				
	municipis 3.000 hab.	municipis 5.000 hab.	municipis 10.000 hab.	municipis 20.000 hab.
FONS DOCUMENTAL DE LLIURE ACCÉS				
Docs./hab. (ràtio municipal)* * Documents de lliure accés.	3	2,5	2,5	2
Fons general total	6.750	9.750	19.500	32.000
Coneixements	3.350	5.350	10.700	17.600
Ficció	1.700	2.450	4.900	8.000
Música i imatge	1.700	1.950	3.900	6.400
Fons infantil total	2.250	2.750	5.500	8.000
Coneixements	800	950	1.900	2.800
Ficció	1.000	1.300	2.600	4.000
Música i imatge	450	500	1.000	1.200
Fons total	9.000	12.500	25.000	40.000
Títols de diaris i revistes	75	90	120	180
EDIFICI I ESPAIS				
Zona d'acollida i promoció	120	225	250	310
Àrea d'accés	60	100	115	145
Espai polivalent	50	60	70	90
Magatzem de l'espai polivalent	10	10	10	10
Espai de suport	---	20	20	30
Espai de formació	---	35	35	35
Zona general	200	335	560	905
Àrea d'informació i fons general	140	245	430	700
Àrea de música i imatge	20	25	45	75
Àrea de diaris i revistes	40	65	85	130
Zona infantil	70	100	175	250
Àrea d'informació i fons infantil	70	100	175	250
Zona de treball intern	60	90	115	135
Despatx de direcció	15	20	20	20
Espai de treball intern	45	50	65	85
Dipòsit documental		10	15	15
Magatzem logístic		10	15	15
Espai de descans de personal		10	15	15
Superfície total de programa	450	750	1.100	1.600
Superfície total construïda (+30%)	585	975	1.430	2.080
PERSONAL I HORARIS				
Personal total	2-3	4-5	5-7	7-9
Director bibliotecari	---	1	1	1
Bibliotecaris	---	---	0-1	1
Director tècnic auxiliar	1	---	---	---
Tècnics auxiliars	1-2	3	4	4-6
Ajudants de servei	---	0-1	0-1	1
Hores setmanals de servei	25	30	35	35
EQUIPAMENT				
Punts públics d'accés informàtic	6	8+(10 formació)	13+(10 formació)	23+(10 formació)
Punts de lectura	40	75	110	140

Font: Mapa de Lectura Pública de Catalunya (2008)

⁶ DIPUTACIÓ DE BARCELONA. (2008). *Els nous estàndards de biblioteca pública de Catalunya (2008)*. Es pot consultar a: http://www.diba.cat/biblioteques/documentspdf/Estandards_catala.pdf (darrera consulta 27/03/2011)

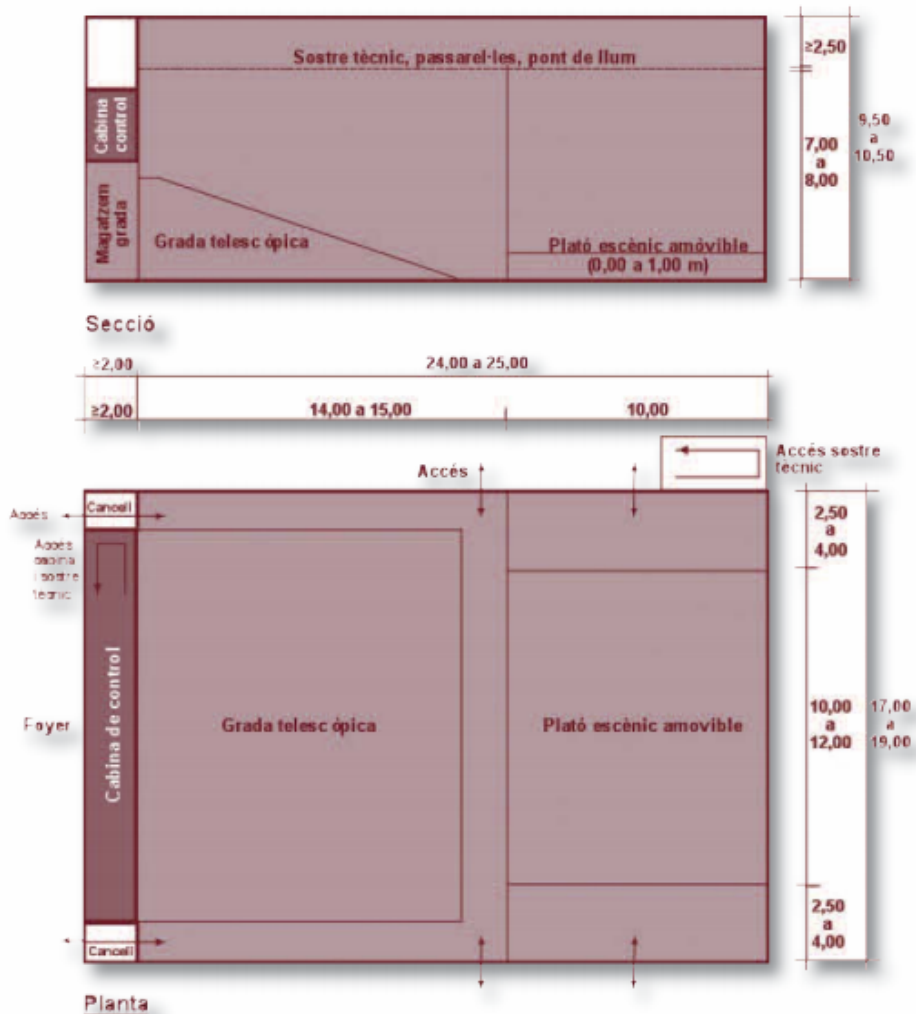
Taula 17. Estàndards de Centre Cultural Elemental

Grups funcionals i espais	Sup. útil unitat	Unitats	Sup. útil total
Tipologia elemental			650
Recepció, espai social, exposició			151
Vestíbul recepció	35	1	35
Taulell recepció	8	1	8
Magatzem annex	6	1	6
Serveis sanitaris repartits	8	4	32
Espai social	30	1	30
Espai expositiu	40	1	40
Sala polivalent			252
Sala polivalent amb escenari integrat	175	1	175
Cabina de control	15	1	15
Magatzem de proximitat	25	1	25
<i>dimmers</i>	9	1	9
Camerinos	10	2	20
Serveis i dutxes	4	2	8
Coordinació			18
Despatx coordinació	18	1	18
Tallers i sales de reunions i entitats			150
Aules-tallers petites	30	1	30
Aules-tallers mitjanes	60	2	120
Logística i locals tècnics			79
Local neteja i manten. central	10	1	10
Locals neteja repartits	4	2	8
Magatzem general	20	1	20
Locals tècnics diversos	41	1	41
Superfície construïda estimativa			880

Font: Pla d'Equipaments Culturals de Catalunya 2010-2020

Taula 18. Estàndards d'espai escenicomusical

Secció i planta esquemàtiques de la sala de volum únic de 300 a 400 espectadors. Configuració frontal



Font: Pla d'Equipaments Culturals de Catalunya 2010-2020

Taula 19. Criteris constructius per als arxius

	Fins a 5.000	5.000 - 10.000
Àrea d'ingrés	10 m ²	10 m ²
Àrea de tractament	25-40 m ²	40-60 m ²
Dipòsits	100-150 m ²	150-300 m ²
Sala consulta	15 m ²	20 m ²
Sala polivalent pròpia	Opcional	Opcional
Àrea de recepció	Opcional	Opcional
Total	150-215 m ²	220-360 m ²

Font: *El servei d'arxiu municipal. Organització i equipaments*. Oficina de Patrimoni Cultural de l'Àrea de Cultura de la Diputació de Barcelona, 2001

Crèdits

Han participat en l'elaboració d'aquest document:

Ajuntament d'Els Hostalets de Pierola:

Gemma Fabrés, Regidora d'Ensenyament, Cultura, Joventut i Esports
Albert Duran, tècnic de cultura

Entitats d'Els Hostalets de Pierola:

Núria Árboles, Vice-presidenta del Casal Català
Montse Pons, Directora del Centre d'Estudis Musicals de Cal Maristany (Aula de Música de Cal Figueres)

Diputació de Barcelona:

Carles Vicente, Gerent del Servei de Cultura
Carles Prats, Director del Centre d'Estudis i Recursos Culturals (CERC)
Laia Gargallo, Cap de la Secció tècnica CERC
Eugènia Argimon, Xavier Coca i Aina Roig, equip del programa d'assessoraments del CERC. Amb la col·laboració de Jesús Soler, sistemes d'informació i el suport de l'Elena Punsola, becària.

La coordinació d'aquest estudi ha estat duta a terme per:

Cristina Rodríguez Rodrigo, coordinadora metodològica i de continguts.
Aina Roig, coordinació i gestió (CERC).

La Diputació de Barcelona és una institució de govern local que treballa conjuntament amb els ajuntaments per impulsar el progrés i el benestar de la ciutadania.

Per acomplir aquests objectius ha desenvolupat un model estrictament municipalista, que té el seu referent en l'establiment de xarxes de gestió amb els ajuntaments aportant mitjans tècnics, coneixement i experiència, assessorament, recursos econòmics i suport a la gestió dels serveis municipals.

En el marc de l'assistència i la cooperació que la Diputació de Barcelona presta als ajuntaments de la província, l'Àrea de Cultura té com a objectiu donar suport tècnic i aportar visions territorials als municipis en la definició i l'aplicació de les seves polítiques culturals. El Centre d'Estudis i Recursos Culturals (CERC) és el servei encarregat de realitzar els assessoraments culturals, que tenen com objectiu donar resposta a les demandes dels ajuntaments en l'àmbit de les polítiques i els projectes culturals com a eina de reflexió per establir a mig i llarg termini nous processos de dinamització i transformació cultural, social i econòmica en el territori.

L'informe **Els Hostalets de Pierola, valoració dels equipaments culturals** estableix una cartografia actual per avaluar l'estat general de la cultura al municipi. No pretèn oferir una descripció exhaustiva de totes les actuacions realitzades en l'àmbit de la cultura sinó detectar aquells aspectes considerats com a més rellevants. Per altra banda, assenyala els aspectes que caldrà impulsar per a corregir els dèficits més importants i desenvolupar les potencialitats més significatives.



Diputació
Barcelona

Àrea de Cultura



Ajuntament
dels Hostalets de Pierola

Comte d'Urgell, 187
Edifici del Relotge
08036 Barcelona
Tel. 934 022 235 • Fax 934 022 049
www.diba.cat/cultura