

Pla d'equipaments culturals de Sant Joan de Vilatorrada

Novembre de 2011



Diputació
Barcelona



Ajuntament de
Sant Joan de Vilatorrada

Pla d'equipaments culturals de Sant Joan de Vilatorrada

Novembre de 2011

ÍNDIX

A. INTRODUCCIÓ	3
B. PROCÉS D'ELABORACIÓ DEL PLA D'EQUIPAMENTS	5
C. DIAGNÒSTIC	7
1. TERRITORI	7
2. LA POBLACIÓ I LES SEVES CARACTERÍSTIQUES.....	9
3. LA CULTURA A SANT JOAN DE VILATORRADA.....	13
4. SITUACIÓ GLOBAL DELS EQUIPAMENTS CULTURALS	23
5. A TÍTOL DE RESUM	43
D. PROPOSTES	45
1. SANT JOAN DE VILATORRADA: LA SEVA PROJECCIÓ DE FUTUR.....	45
2. LES INTERVENCIIONS EQUIPAMENT PER EQUIPAMENT.....	49
3. ALTRES INTERVENCIIONS DE CARÀCTER GENERAL	68
4. LA SITUACIÓ DE FUTUR PER TIPOLOGIA D'ESP AIS.....	70
5. TEMPORALITZACIÓ DE LES INTERVENCIIONS	71
6. CONCLUSIONS.....	77
CRÈDITS	81

A. INTRODUCCIÓ

La necessitat d'elaborar un Pla d'Equipaments Culturals neix de la Regidoria de Cultura de l'Ajuntament de Sant Joan de Vilatorrada amb l'objectiu d'ordenar i aprofitar millor els seus recursos culturals així com optimitzar l'estructuració de l'activitat cultural del municipi per tal de reforçar els vincles entre el territori i els seus ciutadans.

És per aquest motiu que l'Ajuntament ha demanat el suport del Centre d'Estudis i Recursos Culturals (CERC) de la Diputació de Barcelona perquè elabori el Pla d'Equipaments Culturals del municipi.

Així doncs, en aquest moment de final de mandat, l'equip de govern ha avançat en la consecució dels objectius plantejats en el Pla d'Acció Municipal i, a nivell cultural, ha aconseguit consolidar un gran equipament on es du a terme gran part de l'activitat cultural del municipi. Tanmateix, aquest equipament central es troba potser sobreexplotat i acollint uns usos que no eren els inicialment dissenyats i previstos. Per altra banda, hi ha altres equipaments d'usos culturals, que necessiten una nova definició per tal d'optimitzar-los.

En aquest context, el document es presenta com a una eina per a ordenar i/o replantejar els actuals equipaments i els seus usos, per tal d'orientar-ne les línies a reforçar o desenvolupar així com donar resposta a les seves mancances.

D'aquesta manera, l'anàlisi feta tant del territori com específicament dels equipaments culturals té la intenció de ser un instrument útil per posar les bases per estructurar les actuacions de la Regidoria de Cultura en l'ordenació, actualització o reformulació dels equipaments culturals del poble.

B. PROCÉS D'ELABORACIÓ DEL PLA D'EQUIPAMENTS

L'estudi dels equipaments i la programació cultural es desenvolupa a partir de la combinació d'entrevistes personals amb tècnics, polítics i representants d'entitats i equipaments, i amb la recopilació i anàlisi de les dades rellevants del territori. El treball tècnic que s'elabora a partir d'aquesta informació es divideix en les següents fases :

- ✓ Diagnòstic.
- ✓ Propostes.

La fase de diagnòstic té com a objectiu analitzar la situació de l'activitat cultural i dels equipaments on es desenvolupa, i identificar les potencialitats, els problemes i obstacles principals en el context sociodemogràfic actual del territori i les seves perspectives de futur.

La fase de propostes planteja el mapa d'equipaments culturals del territori i especifica les actuacions necessàries per portar a terme els canvis que sorgeixen de la seva valoració, per tal d'acomplir els objectius de la Regidoria de Cultura, optimitzant els recursos existents.

Per dur a terme aquesta tasca, la metodologia de treball serà la següent:

- Reunió amb l'equip de l'Ajuntament per delimitar la proposta (Regidor de Cultura, Mediambient i Urbanisme i tècnica de Serveis a les persones).
- Visita als equipaments culturals per detectar el seu potencial i les seves possibles mancances.
- Recerca documental de la realitat sociodemogràfica del territori i d'informació addicional sobre els equipaments culturals.
- Reunió amb el Regidor de Cultura per captar la seva visió de futur del municipi, així com l'estat de la cultura i dels equipaments.
- Reunió amb responsables d'equipaments i amb representants del teixit associatiu per a valorar les seves necessitats i la seva visió de la cultura al municipi.
- Redacció del document de diagnòstic.
- Validació per part de l'equip municipal i de l'Àrea de Cultura de la Diputació de Barcelona.
- Redacció del document final amb les propostes.
- Validació del document final per part de l'equip municipal i de l'Àrea de Cultura de la Diputació de Barcelona

C. DIAGNÒSTIC

1. Territori

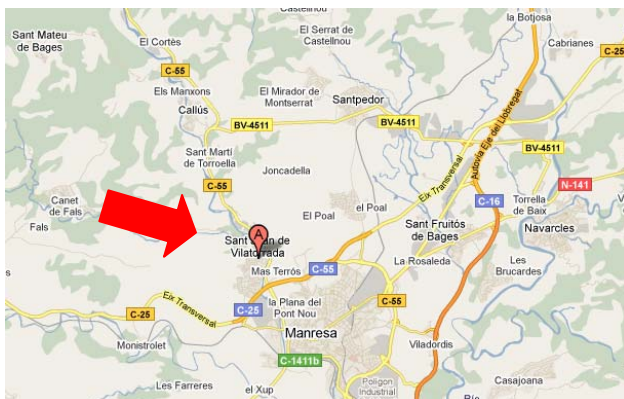
1.1. Localització geogràfica i entorn territorial

El municipi de Sant Joan de Vilatorrada es troba prop de Manresa, la capital de la comarca del Bages. Ocupa una superfície de 16,4 km² i els límits municipals són al Nord amb les poblacions de Sant Mateu de Bages i Callús, al Nord-est amb Santpedor, a l'Est amb Sant Fruitós de Bages, al Sud-est amb Manresa i a l'Oest amb Fonollosa.

Està situat a 3,5 Km de Manresa i a uns 70 km de Barcelona per la N-II i la C-16. El municipi queda ben comunicat dins la comarca per carretera amb Súria, Cardona i Manresa (C-55) i és de fàcil accés ja que disposa de sortida (131) a l'Eix Transversal (C-25).

La comarca del Bages està situada al centre geogràfic de Catalunya. Equidistant dels Pirineus, de la costa, de les comarques gironines i lleidatanes, ocupa l'angle sud-est de la Depressió Central. Disposa d'una superfície de 1.299 km² i l'any 2010 tenia una població de 185.117 habitants.

Actualment el Bages està format per 35 municipis amb una densitat de població global de 142,5 hab./km².



Situació del municipi de Sant Joan de Vilatorrada. Font: Google Maps



Font: "Guia de Catalunya" (GENCAT, 2010)

Cal remarcar que el terme municipal de Sant Joan de Vilatorrada està format per dos nuclis: Sant Joan de Vilatorrada, de caràcter més urbà pel seu desenvolupament industrial i de serveis i Sant Martí de Torroella, més rural i agrícola i urbanísticament més disseminat. De fet, el 1982, Sant Martí de Torroella es va constituir com Entitat Municipal Descentralitzada (EMD) ateses les diferències que presentava quan a identitat, serveis i gestió envers el cap municipal. Gaudeix de certa autonomia té ajuntament i escut propi tot i que el seu pressupost està inclòs en el de Sant Joan de Vilatorrada.

De tota manera, en el present document només es contempla el nucli de població de Sant Joan de Vilatorrada a efectes d'ordenació dels seus equipaments.

1.2. Antecedents històrics i configuració actual

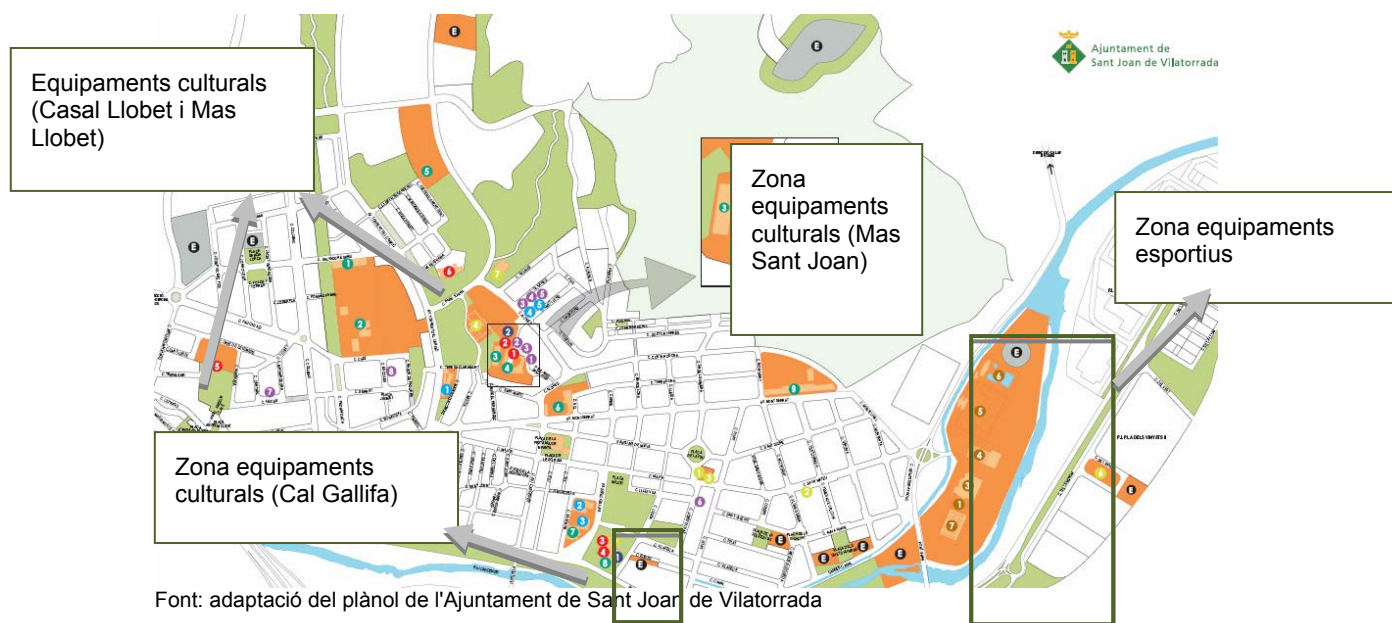
La primera constància d'un nucli poblacional correspon a l'any 1020, malgrat que ja entre el 915 i el 948 va ser quan es va construir una església i al voltant es van anar aixecant cases i masies. És en aquestes dates quan apareix el nom de Sant Joan de Vilatorrada, fruit de l'esmentada església.

L'any 1833 es va promulgar una legislació per tal d'aconseguir una ordenació municipal uniforme per a tot l'Estat espanyol i Sant Martí va ser el cap d'aquest municipi -integrat per Sant Martí, Sant Joan i Joncadella- que en aquell moment, gaudia d'una majoria demogràfica respecte a Sant Joan.

L'entrada en funcionament, al nucli de Sant Joan, de les fàbriques tèxtils: Borràs (1855), Burés (1860) -coneguda com la fàbrica del Mig- i Gallifa (1865) va suposar un increment de població procedent de Sant Martí i Joncadella i així es va anar configurant com a nucli més important del terme. A principis del segle XX la capitalitat del terme es va desplaçar de Sant Martí a Sant Joan de Vilatorrada.

L'origen del nucli explica la seva configuració actual. El nucli ha anat creixent al voltant de la fàbrica Cal Gallifa, que ha esdevingut el centre de la població. Així doncs, hi ha una concentració d'equipaments rellevants com ara la biblioteca, la sala polivalent, la ludoteca, promoció econòmica i l'escola d'adults que estan ubicats a l'antiga fàbrica ara reconvertida. De fet, part dels equipaments actualment existents s'han pogut dur a terme gràcies als recursos que van ingressar al pressupost de l'Ajuntament quan es va instal·lar la presó Lledoners al municipi, l'any 2008. D'altra banda, el teixit comercial i el mercat també s'articula al voltant de Cal Gallifa i el carrer Major.

Tot i disposar d'un centre neuràlgic articulat al voltant de Cal Gallifa, cal mencionar que aquest no concentra la totalitat dels equipaments del municipi. Trobem altres punts que concentren diferents tipologies d'equipaments del municipi: educatius, culturals, sanitaris, socials etc. Només els equipaments esportius es troben concentrats en un extrem del municipi.

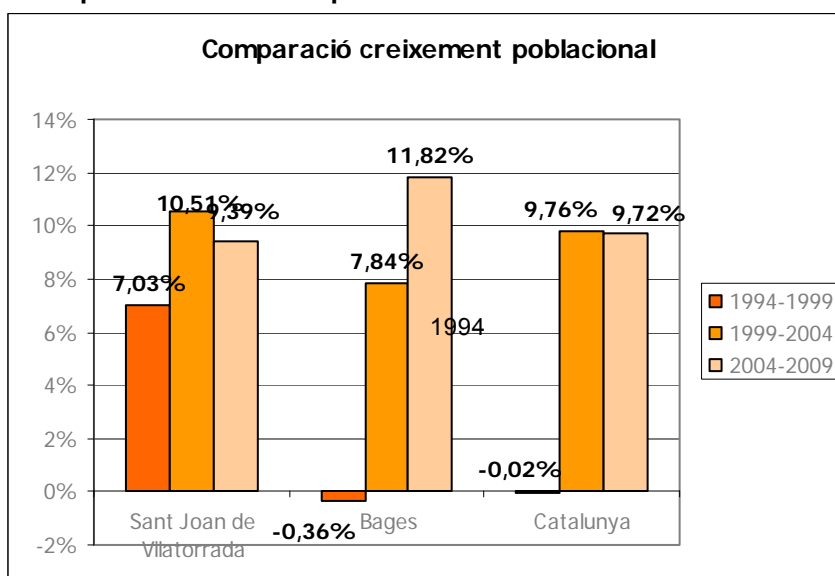


2. La població i les seves característiques

El municipi de Sant Joan de Vilatorrada té una població de 10.856 habitants i una densitat de 666,1 hab./km² segons xifres de l'any 2010. És el municipi amb més població de la comarca, després de Manresa.

Els últims 10 anys ha incrementat gairebé un 18% la seva població, passant de 9.145 habitants l'any 2000 als 10.856 del 2010. Si es compara aquest creixement amb el de la comarca i el de Catalunya, podem veure que Sant Joan de Vilatorrada ha tingut un creixement poblacional superior fins a l'any 2004.

Gràfic 1. Comparació creixement poblacional 1994 - 2009



Font: Elaboració del CERC a partir de dades de l'IDESCAT (Institut d'Estadística de Catalunya)

A partir del 2004, el creixement ha estat més o menys equivalent al de Catalunya i una mica per sota del de la comarca, com es pot veure al gràfic 1.

Cal remarcar que Sant Joan de Vilatorrada al estar situat a molt poca distància de Manresa i el fet de constituir un centre industrial important a la comarca, ha atret la població des d'altres municipis veïns i des d'altres comarques. En conseqüència, ha esdevingut en certa manera "un poble dormitori" amb el que la població hi està poc vinculada. També és una mostra d'aquest fet, l'elevat nombre de desplaçaments generats al municipi que, tot i ser dades del 2001, s'incrementen un 50% entre el 1991 i el 2001 i gairebé es dupliquen els desplaçaments generats.

Taula 1: Mobilitat de la població per motiu de treball

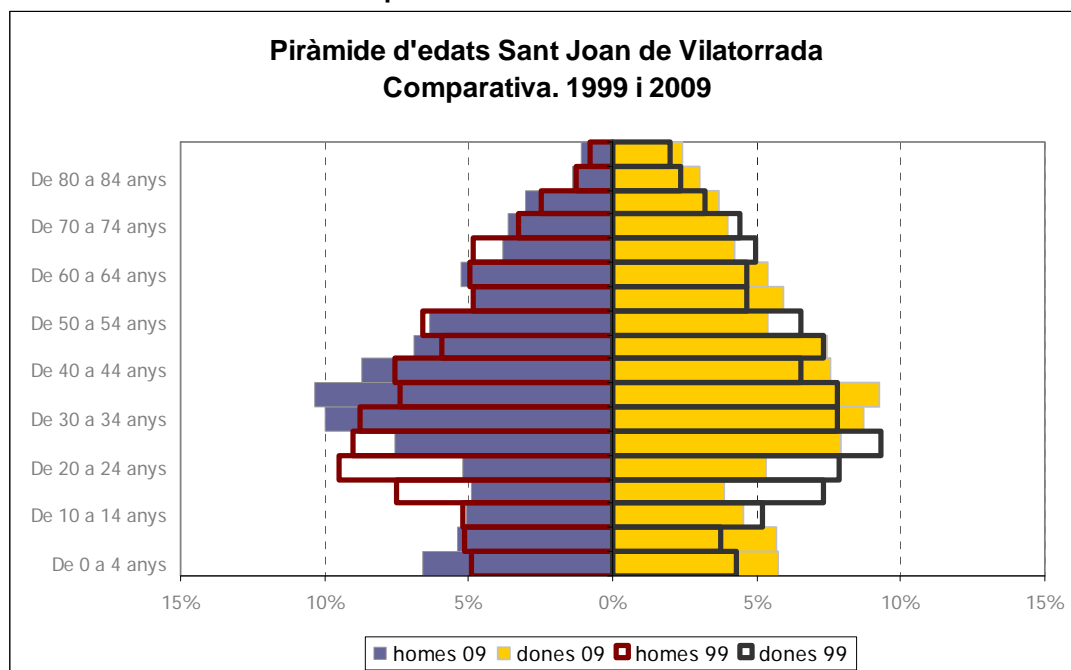
Sant Joan de Vilatorrada	1991	1996	2001
Total generats	3.073	3.303	4.642
Total atrets	1.970	2.039	2.497
Diferència atrets/generats	-1.103	-1.264	-2.145

Font: Elaboració del CERC a partir de dades de l'IDESCAT (Institut d'Estadística de Catalunya)

*No es disposa de dades més actualitzades ja que es calculen segons el cens elaborat cada 10 anys.

Com es veu en el Gràfic 2, en els últims 10 anys, s'ha produït un increment de la població menor de 4 anys i de la població entre 30 i 40 anys. Aquest fet està directament relacionat amb el fenomen de "poble dormitori" que acabem de mencionar, i que es tradueix en l'atracció de parelles joves cap al municipi degut a la seva proximitat amb Manresa i en relació a la qualitat de vida, oferta de serveis i preus de la vivenda més assequibles que a la capital de la comarca.

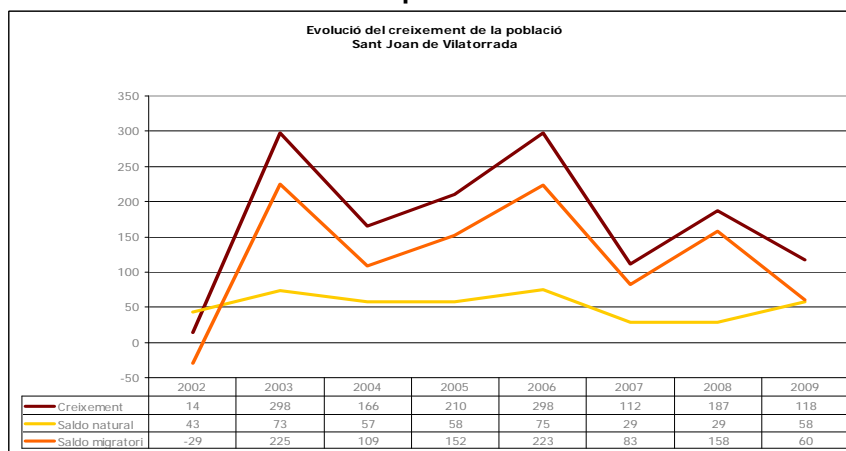
Gràfic 2: Piràmide d'edats. Comparativa



Font: Elaboració del CERC a partir de dades de l'IDESCAT (Institut d'Estadística de Catalunya)

Així doncs, el creixement de la població ha vingut donat principalment pel saldo migratori, tenint el màxim exponent els anys 2003 i el 2006. De tota manera, en els últims anys els saldo migratori ha anat davallant considerablement, com es pot apreciar al gràfic següent.

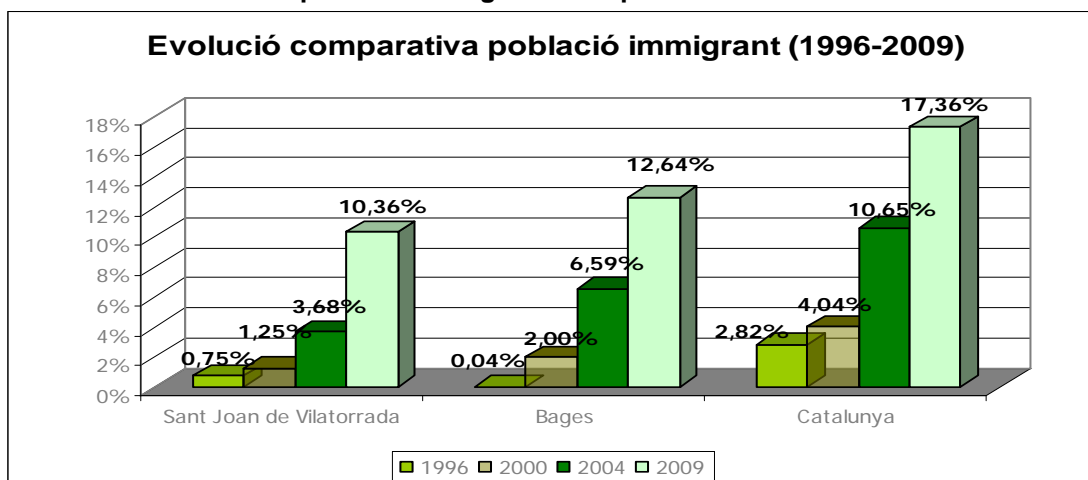
Gràfic 3. Evolució del creixement de la població a Sant Joan de Vilatorrada



Font: Elaboració del CERC a partir de dades de l'IDESCAT (Institut d'Estadística de Catalunya)

L'any 2004, a tall d'exemple, el percentatge de població de Sant Joan de Vilatorrada nascuda a l'estranger era menys de la meitat que a Catalunya, mentre que l'any 2009, tot i estar per sota del Bages i Catalunya, la proporció s'havia triplicat tal com es pot apreciar en el gràfic següent:

Gràfic 4: Evolució de la població immigrant. Comparativa

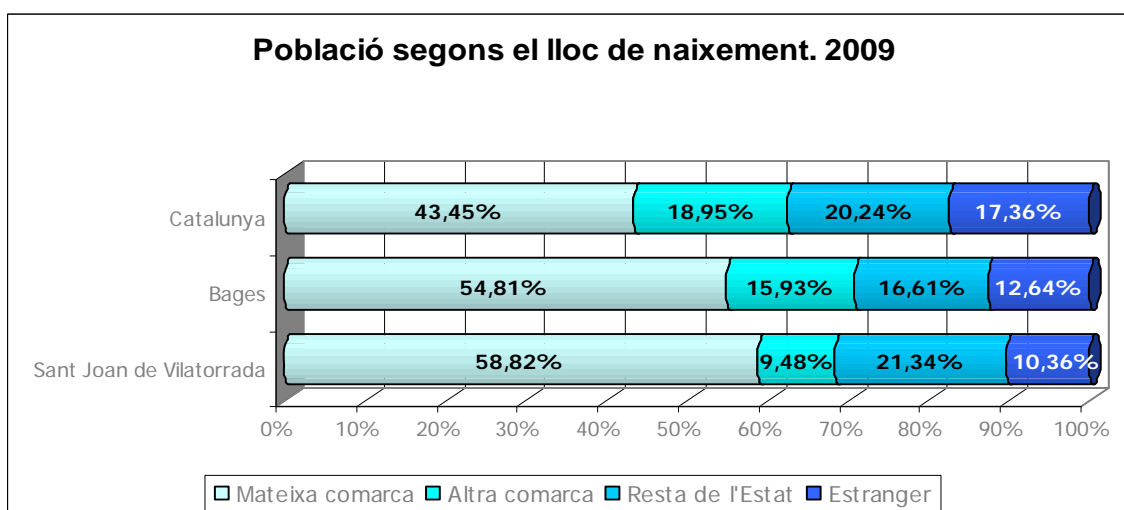


Font: Elaboració del CERC a partir de dades de l'IDESCAT (Institut d'Estadística de Catalunya).

Tot i el creixement de la població immigrada, cal destacar que representa un percentatge del 10,36% del total de la població, una xifra relativament baixa en relació a la comarca i a Catalunya.

És destacable, d'altra banda, que gairebé el 60% de la població ha nascut a la mateixa comarca, deixant només al voltant d'un 30% de la població que ha nascut fora de Catalunya, és a dir a la resta de l'Estat Espanyol o a l'estranger, representant els nous nadius, ja sigui recents o fruit d'onades migratòries anteriors, com veiem en el gràfic que exposem a continuació.

Gràfic 5: Població segons lloc de naixement. Comparativa



Font: Elaboració del CERC a partir de dades de l'IDESCAT (Institut d'Estadística de Catalunya)

NOTA: Per a Catalunya, les dades es refereixen a persones nascudes a la mateixa comarca en què resideixen (mateixa comarca) i persones nascudes en una comarca diferent a la de residència (altra comarca)

Pel que fa a l'origen de la població immigrada, el percentatge més elevat correspon a població d'origen africà, seguida de població de la resta d'Europa i de la resta de la Unió Europea.

Pel que fa l'activitat econòmica del municipi, l'any 2010 segueix la tendència general de la resta de l'Estat pel que fa la crisi: des de 2004, l'atur s'ha gairebé triplicat, passant de 415 aturats el 2004 a 1064 aturats el 2010. En altres paraules, d'un 4,56% ha crescut fins al 12,25% respecte el total de la població.

Segons dades de 2009, del total d'aturats, un 50% correspon al sector serveis, un 11,6% correspon al sector de la construcció i un 32,5% correspon al sector de la indústria. Tant el sector serveis com el sector de la construcció i de la indústria han incrementat el percentatge d'aturats significativament des de 2008.

3. La cultura a Sant Joan de Vilatorrada

3.1 Els agents culturals

a. L'Ajuntament

L'Ajuntament de Sant Joan de Vilatorrada compta amb un Regidor de Cultura i lleure educatiu, sense dedicació exclusiva. Dins de l'àmbit cultural, tot i que la major part de l'activitat cultural depèn d'aquesta regidoria, hi ha una altra part que es porta des de la Regidoria de Patrimoni.

La Regidoria de Cultura compta, a més amb dues administratives de l'area de Serveis a les Persones i Secretaria, que fan feina de coordinació i suport a les àrees de cultura, educació, festes i esports.

A banda d'aquest personal directe fent tasques de coordinació i planificació a la Regidoria, hi ha personal adscrit que treballa en equipaments o serveis culturals, tot i no dependre necessàriament de la Regidoria de Cultura. Depenent directament de cultura hi ha el personal de la Biblioteca (2 bibliotecàries contractades per l'Ajuntament i 2 contractades per la Diputació de Barcelona). Pel que fa l'arxiu hi ha una persona contractada però depèn orgànicament de la Regidoria d'administració i personal.

Pel que fa als pressupostos relacionats amb cultura, les dades disponibles ens mostren com el pressupost de cultura ha anat baixant progressivament des del 2008, des d'un 5,6% del pressupost general de l'Ajuntament fins a un 3,5%.

Taula 2: Pressupost municipal de cultura Sant Joan de Vilatorrada. Evolució

Any	Pressupost cultura	Pressupost ajuntament	% cultura
2008	630.715,48 €	11.289.819,33 €	5,58%
2009	440.302,61 €	11.825.675,49 €	4,35%
2010	355.817,54 €	10.114.083,70 €	3,51%

Font: Elaboració pròpia a partir de dades de l'Ajuntament de Sant Joan de Vilatorrada

Aquesta davallada del percentatge corresponent a cultura té relació directa amb dos fets: d'una banda l'any 2008 es va inaugurar l'establiment penitenciari de Lledoners en el terme municipal de Sant Joan de Vilatorrada, la qual cosa va implicar un increment del pressupost general de l'Ajuntament i particularment del pressupost de cultura, i a més es comptava amb una subvenció de la Generalitat de Catalunya per a inversió a Cal Gallifa. Aquest fet fa que **les dades pressupostàries del 2008 siguin superiors a les habituals**. D'altra banda, aquest any es va aprofitar l'increment pressupostari per poder dur a terme part de les darreres inversions en Cal Gallifa: **la rehabilitació del Sector Nord**, intervencions que van generar despesa també els anys següents, cada cop menors. Així doncs, l'evolució del pressupost de cultura en els anys posteriors ve marcada per una tendència decreixent, producte de l'estabilització dels ingressos així com del necessari ajust pressupostari en la situació de crisi actual.

Les xifres del pressupost de cultura inclouen tot el que té relació amb **promoció i difusió de la cultura** (serveis culturals i biblioteques), **arqueologia i protecció del patrimoni** històric i artístic, i **comunicació social i participació ciutadana**. L'evolució d'aquests conceptes en el pressupost es pot veure a la taula següent:

Taula 3: Pressupost municipal de cultura Sant Joan de Vilatorrada per partida funcional

Any	Pressupost cultura	Serveis culturals	Biblioteques	Arqueologia i patrimoni	Comunicació social i participació
2008	630.715,48 €	268.055,52 €	96.379,99 €	245.357,04 €	20.922,93 €
2009	440.302,61 €	154.251,07 €	116.515,09 €	153.388,82 €	16.147,63 €
2010	355.817,54 €	145.026,53 €	100.200,61 €	96.300,37€	14.290,03 €

Font: Elaboració pròpia a partir de dades de l'Ajuntament de Sant Joan de Vilatorrada

Pel que fa a la distribució del pressupost de cultura, la taula següent mostra la seva evolució els darrers anys. Cal destacar, per exemple, que tot i la baixada del pressupost general de cultura, s'ha mantingut gairebé inalterada la quantitat destinada a subvencions i ajuts a entitats, la qual cosa suposa un clar increment en el percentatge destinat al teixit associatiu del 3,8% l'any 2008 al 5,5% l'any 2010.

D'altra banda, cal destacar que, tot i les variacions pressupostàries, les partides destinades a la biblioteca s'han mantingut estables els darrers anys, rondant sempre els 100.000 euros.

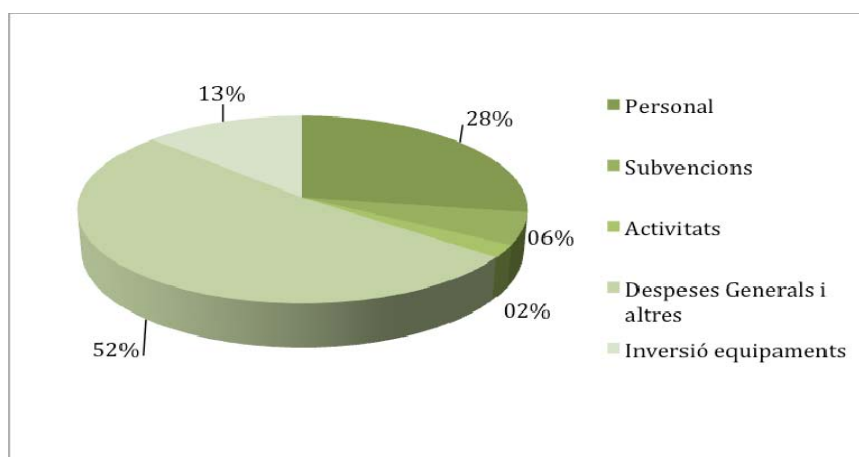
Taula 4: Pressupostos municipals de cultura. Desagregació.

Any	Pressupost total Ajuntament	Pressupost total cultura	Despeses personal cultura	Subvencions i ajudes entitats culturals	Inversió i millora equipaments culturals	Activitats culturals	Despeses generals i altres cultura
2008	11.289.819,33	630.715,48	86.449,06	24.108,50	375.400,56	19.595,10	125.162,26
2009	11.825.675,49	440.302,61	115.545,57	21.350,00	153.388,82	11.494,03	138.524,19
2010	10.114.083,70	355.817,54	98.219,67	19.635,50	43.873,19	7.791,76	186.297,42

Font: Elaboració pròpia a partir de dades de l'Ajuntament de Sant Joan de Vilatorrada

Així, l'any 2010, en què la inversió en equipaments s'ha reduït considerablement, la distribució del pressupost de cultura es reflecteix al següent gràfic:

Gràfic 4: Pressupost cultura 2010. Distribució.



Font: Elaboració pròpia a partir de dades de l'Ajuntament de Sant Joan de Vilatorrada

El paper de l'Ajuntament en l'activitat cultural del poble està vinculada a la promoció de la cultura i a la generació d'instruments perquè la gent pugui gaudir-ne i crear. En aquest sentit, es considera la creació com una possibilitat de promoció econòmica, i es propicien les condicions per mantenir les empreses culturals que han nascut al municipi.

Així doncs, la intervenció de la Regidoria de Cultura té relació amb la dotació d'equipaments i d'instruments per a la realització d'activitats culturals i amb el suport a les entitats en la seva programació, ja sigui a través de subvencions o d'altres ajuts.

Pel que fa les subvencions, aquestes funcionen a través d'una convocatòria oberta. En el cas de les entitats culturals, els criteris d'atorgament són: a) la prioritització d'actes populars i gratuïts, que fomentin la participació i comunicació entre les persones de Sant Joan i que, pel seu caràcter, siguin de difícil finançament; b) valoració especial d'aquells actes i/o activitats que fomentin la difusió de la cultura catalana en tots els seus àmbits d'expressió i manifestació, l'intercanvi cultural i contribueixin a enriquir la programació cultural del poble; i c) valoració positiva d'aquells actes i/o activitats que comptin amb la participació de persones provinents d'altres cultures i que fomentin l'expressió, manifestació i intercanvi d'aquestes amb la cultura catalana.

L'Ajuntament busca potenciar la cultura de base, facilitant l'accés dels ciutadans a la cultura. En aquest sentit, es considera la biblioteca com a un punt molt rellevant en l'accés a la cultura i per tant s'hi destinen molts recursos, tal i com s'ha vist anteriorment.

b. El teixit associatiu

Per la seva part, el teixit associatiu promou i desenvolupa diverses activitats vinculades amb la cultura en el territori. Segons el registre del Departament de Justícia de la Generalitat de Catalunya, a Sant Joan de Vilatorrada existien 59 entitats el 2010, de les quals 34 corresponen a entitats culturals. Aquestes dades, tot i que no es corresponen amb les que té l'Ajuntament, serveixen per poder comparar el pes del teixit associatiu en relació a la comarca i a la província. Les diferències entre aquestes dades i les de l'Ajuntament solen justificar-se per l'actualització de registres: l'Ajuntament té un contacte molt més proper amb les entitats locals i té les referències d'entitats que han deixat la seva activitat o bé d'entitats que no estan legalment constituïdes com a tals, però que participen en l'activitat del municipi.

Com es pot comprovar a la taula següent, Sant Joan de Vilatorrada té una proporció d'entitats culturals molt superior a la de la província i una mica per sobre la de la comarca.

Taula 5: Nombre d'entitats. Comparativa

Territori	Entitats*	Entitats culturals	% Entitats culturals/ Entitats
Sant Joan de Vilatorrada	59	34	58,00%
Bages	1.360	620	46,00%
Província Barcelona	39.208	5.298	14,00%

Font: Elaboració del CERC a partir de dades publicades pel Departament de Justícia, Generalitat de Catalunya
* Dades actualitzades a setembre de 2010

Durant l'any 2009, l'Ajuntament va posar en marxa un Reglament per al Registre d'Associacions Locals per tal de tenir una informació fiable sobre el número d'entitats existents o que actuen en l'àmbit del municipi. Aquest registre encara està en procés de construcció i divideix les entitats en diferents àmbits d'actuació: benestar social, cultura, educació, esports, igualtat, infància, joventut, medi ambient, participació ciutadana, promoció econòmica, religió, salut, solidaritat i cooperació i treball.

Segons el registre proporcionat per l'Ajuntament, el nombre d'entitats és de 65, de les quals 46 són entitats culturals segons la seva classificació. D'aquestes, aquelles estrictament culturals són les que es detallen a continuació: *Casal de l'Alegria, Els Reis del So, L'Ovella Negra, Pessebristes del carrer del Riu, Grup de Teatre Parany, Amigas de los viernes, Associació Cultural Minairons, Comissió de Festes Sant Martí de Torruella, Escola de Ball Albaicin, Asociación Cultural Islamista IQRA para la paz, Associació Sardanista Bon Rotllo, Comissió de Festes Sector Llobet, Associació Anouar Cultural Marroquina, Promoció Artística Sonora, Associació d'ex-alumnes de l'Escola d'adults, Xarxa Sant Joan, Orco's, S.C.C.R La Verbena, Associació per a la Cavalcada de Reis, Comissió de Festes Sector Nord, El Sidral, Associació de Caramelles de Sant Martí de Torruella, Associació Cultural Trestataneres, Grup de Teatre Xalana, Comissió de Festes Sector Costarrodona, Coral Czarda, Sircus Grup i Associació Balls de Saló.*

De tota manera, no totes les entitats tenen el mateix nivell d'activitat i són només algunes les que fan activitat continuada i la distribueixen al llarg de l'any. Per visualitzar específicament el que fa el teixit associatiu al llarg de l'any, la taula següent detalla les activitats portades a terme pel teixit associatiu, separades per tipologia.

Taula 6: Entitats actives i la seva activitat, per tipologia

Tipologia	Activitat	Entitat	
Cultura tradicional i popular	Cavalcada de Reis	Ass. per la Cavalcada de Reis i la col·laboració d'altres entitats	
	Festa Sant Antoni	S.C.C.R La Verbena	
	Aplec de La Sardana	S.C.C.R La Verbena i Associació Sardanista Bon Rotllo i Amics de Joncadella	
	Caramelles	S.C.C.R La Verbena i Associació de Caramelles de Sant Martí de Torruella	
	Festes de barri Sector Nord, Sector Costarrodona, Sector Llobet		Com. Festes Sector Nord
			Com. Festes Sector Costarrodona
			Com. Festes Sector Llobet
	Festa Major Infantil	El Sidral i la col·laboració d'altres entitats	
Fira festa Tardor	S.C.C.R La Verbena, Ass. Pessebristes del carrer del Riu, Ass. botiguers i comerciants, Ràdio Sant Joan		
Música	Concerts	S.C.C.R La Verbena	
Arts escèniques	Nit del terror	Ass. Teatral Minairons	
	Espectacles teatre	S.C.C.R La Verbena	
		Grups de Teatre Parany, Trestafeneres i Xalana	
	Espectacles infantils	Xarxa Sant Joan	
Festes i homenatges	Festa de la Vellesa	Casal de la Gent Gran	
Cursos, tallers, conferències	Flamenc	Escola Ball Albaicin	
	Xerrades, tallers	Ass. Ex-alumnes escola adults	
Altres	Balls de saló	Ass. Balls de Saló, Ass. Gent Gran les Oliveres, Associació Amics per	

		Sempre i S.C.C.R. La Verbena
	Festa Country	7 de ball
	Balls	S.C.C.R La Verbena

Font: Elaboració pròpia a partir de dades de l'Ajuntament de Sant Joan de Vilatorrada.

Els sectors més representats són les arts escèniques i de carrer, juntament amb les festes tradicionals i populars. A nivell general, l'entitat que realitza més activitat i més diversa (tot i que gran part està vinculada a la cultura traidiconal) és la S.C.C.R La Verbena, entitat amb gairebé 100 anys d'història. D'altra banda és destacable l'activitat que fa El Sidral, a vegades juntament amb la companyia Gog i Magog, vinculada a la Festa Major Infantil i a la seva preparació al llarg de l'any.

La realitat del teixit associatiu és d'una relativa disminució en la seva implicació, provocada per una manca de relleu generacional, que s'acaba traduint en una certa incapacitat per projectar les activitats actuals a futur i generar noves propostes. Tot i així, ens trobem amb casos en què membres de la població participen més en el teixit associatiu de Manresa que en el del propi municipi, en trobar-hi més opcions.

Cal destacar l'existència d'un Consell de Cultura al poble, configurat com l'organisme de consulta i participació de tots els sectors vinculats al món cultural dins del terme municipal de Sant Joan de Vilatorrada. Dins de les seves funcions està la de mantenir un espai d'informació, coordinació, estudi i debat entre l'administració local i el conjunt d'entitats culturals i persones interessades del poble¹. Tot i la seva existència, les entitats manifesten un nivell de relació entre elles relativament feble i es constata una manca de coordinació i de coneixement mutu, la qual cosa dificulta la col·laboració o la realització d'accions conjuntes. El Consell de Cultura funciona més aviat com espai per a posar en comú les activitats que es fan al poble, un cop organitzades, que no pas com a un espai de coordinació, debat sobre les necessitats culturals, generació de noves propostes o d'activitats conjuntes entre entitats.

Pel que fa a la relació entre les entitats i l'Ajuntament, el teixit associatiu la viu com a molt propera i facilitadora.

L'activitat de les entitats rep el suport de l'Ajuntament, ja sigui amb suport logístic i de material o bé amb diners. També hi ha entitats que compten amb la cessió de locals com a suport, ja sigui com a espai de reunions i de realització d'activitats com per usar-los com a magatzems. La cessió d'espais per a utilització exclusiva per part d'algunes entitats no té necessàriament a veure amb el nivell d'activitat de l'entitat ni amb l'interès que pugui tenir l'activitat per al poble, sino més aviat amb raons històriques. Aquest fet té com a resultat alguns espais bloquejats dels quals es podria treure més profit a nivell general. D'altra banda, la cessió d'alguns d'aquests espais no es regeix per cap conveni, la qual cosa fa que no siguin cessions avaluables i revisables, sino que siguin d'alguna manera drets adquirits per les entitats i que esdevenen així difícilment controlables.

c. Altres agents

Com s'ha comentat, els principals agents que intervenen en la cultura al poble són l'Ajuntament i el teixit associatiu. De tota manera, cal comentar la presència d'altres agents que hi intervenen de forma més puntual.

¹ Extret del Reglament del Consell Municipal de Cultura de Sant Joan de Vilatorrada

D'una banda, hi ha el **Consorti de Turisme del Cardener**, amb un equipament propi, que busca potenciar el turisme local. Aquest consorci no té una incidència en temes culturals, tot i que es podrien explorar vies per tal de vincular cultura i turisme.

D'altra banda, **la Diputació de Barcelona** ha donat suport en temes de patrimoni, amb l'arxiu d'una banda i també amb la realització de l'inventari de patrimoni entre els anys 2000 i 2001, i actualitzat al 2007-2008. A banda d'aquestes col·laboracions puntuals, l'Ajuntament s'ha adherit a la Central de Serveis Tècnics de la Xarxa d'Arxius Municipals. També havia participat del Circuit d'Espectacles de l'Oficina de Difusió Artística de la Diputació de Barcelona (ODA) i encara participa del programa "Anem al Teatre" de la mateixa oficina.

Pel que fa el sector privat, cal destacar la presència de **Gog i Magog**, companyia de teatre al carrer nascuda a Sant Joan de Vilatorrada. Gog i Magog és una companyia que combina tradició i modernitat generant espectacles a espais públics. A banda de tenir la seva seu al poble, concretament al Mas Llobet, també participa de la vida cultural del poble, combinant la seva activitat com a empresa privada amb la col·laboració amb altres entitats del poble vinculades al teatre al carrer com ara El Sidral, a la Festa Major Infantil. L'espectacle que presenten a la Festa Major infantil respon a la contrapartida exigida pel conveni amb l'Ajuntament que els hi permet utilitzar el Mas Llobet en condicions econòmiques molt favorables.

Un altre agent privat present a la programació cultural del poble és la **llibreria "Racó de les paraules"**, que programa activitats a la seva botiga, tal com s'explica a l'apartat de programació cultural.

3.2. Programació cultural

Gran part de la programació de Sant Joan de Vilatorrada està associada al **calendari festiu i a les festes tradicionals i populars**. Així, les festes dels barris (Sector Nord, Costarodona, Sector Llobet), la Festa Major i la Festa Major Infantil, la Festa de la Primavera, la Fira Festa Tardor, la Festa de Sant Antoni, l'Aplec de la Sardana, la Cavalcada de Reis, Carnestoltes i la Festa de la Castanyada són part important de la programació anual. En tots els casos hi intervenen les entitats i l'Ajuntament.

D'aquestes festes, cal fer especial menció a la Festa Major Infantil, com a **element diferenciador** respecte a altres pobles, i per la seva tradició: ja porta 23 anys celebrant-se. Aquesta festa consta de tres dies de Festa Major en què els protagonistes són els nens. Es fa una mena de rèplica de la Festa Major, amb sopar i ball, cercavila, merengada i correfoc només per a nens. També hi ha un espectacle al carrer per a ells, portat per Gog i Magog. Aquesta festa està promoguda per l'entitat El Sidral amb el suport de l'Ajuntament.

A banda de les festes tradicionals i populars, hi ha una **programació anual de música**, amb els cicles de concerts de tardor i primavera organitzats per l'Escola de Música. Aquesta programació es complementa amb concerts puntuals organitzats per entitats com ara La Verbena. També s'hi realitza anualment el concurs i premi de Música de Cambra Pòdiums, que porta 17 edicions l'any 2010, organitzat per l'Escola de Música.

Pel que fa a les **arts escèniques**, hi ha una programació continuada de caràcter amateur. Fins fa un parell d'anys hi havia programació professional, però s'ha desestimat per la proximitat de la ciutat amb Manresa i l'oferta existent al Kursaal. Actualment no es fa cap cicle de teatre, ni professional (abans es feia el cicle de teatre Encaix) ni amateur (també es feia el cicle de teatre Desencaix). També hi ha una

programació constant de teatre infantil i familiar portada per la entitat Xarxa Sant Joan, i la programació d'una "Nit de Terror" anual, portada per l'Associació Teatral Minairons. Des de 2009 es programa una fira de teatre al Centre Penitenciari de Lledoners.

Les dades de l'Oficina de Difusió Artística de la Diputació de Barcelona (ODA) indiquen que el darrer any que es va participar al Circuit de l'ODA (2008) amb programació professional es van programar 4 funcions, amb un total de 357 assistents.

D'altra banda, cal comentar que tots els municipis de la comarca del Bages participen en el programa *Anem al Teatre* de l'ODA. Aquest programa ofereix, en horari escolar, espectacles de teatre, dansa, concerts de música i circ per als alumnes d'educació infantil, primària i secundària, batxillerat i cicles formatius. El curs 2007/2008, un 86% dels alumnes de Sant Joan de Vilatorrada van participar en el programa. L'any 2008/2009 hi va participar el 93% dels alumnes.

El sector del **llibre** es veu representat amb les activitats de promoció de la lectura realitzades per la biblioteca (Club de lectura, hores del conte, etc) i amb la Mostra de Poesia Sant Jordi, que presenta les poesies que es seleccionen dels participants i inclou l'edició d'una publicació amb les poesies seleccionades. També hi ha una petita programació portada a terme a la llibreria "Racó de les paraules" relacionada amb hores del conte, presentacions de llibres, etc.

Les dades més actualitzades disponibles (2009) ens mostren el següent nivell d'activitat a la biblioteca:

Taula 7: Activitats, publicació i difusió Biblioteca Cal Gallifa

2009	Biblioteca Cal Gallifa de Sant Joan Vilatorrada
Exposicions	36
Hores del conte	17
Conferències	3
Visites escolars	31
Visites organitzades	15
Audicions i concerts	1
Cursos i tallers	28
Tertúlies literàries	10
Altres activitats	3
Guies de lectura	5
Programes de ràdio	0
Altres publicacions	0
TOTAL	149

Font: Gerència de Serveis de Biblioteques de la Diputació de Barcelona.

Les arts visuals no tenen una programació estable d'exposicions, tot i que se'n realitzen algunes a la Biblioteca, normalment de temes locals o d'interès local. També se'n realitzen a la Capella del Mas Sant Joan i al Casal de Barri Llobet.

Pel que fa el **sector del patrimoni**, cal destacar la presència d'una sèrie d'elements patrimonials al municipi, no necessàriament béns immobles, que han estat inventariats per l'Oficina de Patrimoni Cultural de la Diputació de Barcelona.

En aquest sentit, el mapa de patrimoni cultural recull 97 elements, 52 dels quals són immobles. Hi ha 22 elements de patrimoni immaterial, bàsicament per la gran persistència de festes tradicionals. Hi ha també 10 elements de patrimoni natural, 7 de patrimoni documental i bibliogràfic, i 6 elements de patrimoni moble.

Per tipologies en destaquen els conjunts arquitectònics, especialment els que formen el nucli antic de Sant Martí de Torruella. D'entre les masies inventariades, 13 es remunten a l'edat mitjana i la resta són, bàsicament, del segle XIX.

També és destacable el patrimoni industrial, amb sis fàbriques tèxtils i una paperera -alineades al llarg del Cardener-, un forn de maons i un pou de glaç.

El 90% dels elements inventariats són de propietat privada, i l'estat de conservació del patrimoni local és, en general, bo².

Un altre element a tenir en compte pel que fa el patrimoni és l'arxiu. L'arxiu de Sant Joan de Vilatorrada forma part de la Xarxa d'Arxius Municipals des de l'any 2007. L'arxiu municipal va ser organitzat per la Diputació de Barcelona el 1993 i des de 2007 està adherit a la Central de Serveis Tècnics de la Xarxa d'Arxius Municipals. Actualment el seu fons és bàsicament administratiu i la seva vinculació amb la vida cultural del poble és mínima.

Pel que fa a la **formació en temes culturals**, la formació musical l'assumeix l'Escola Municipal de Música. Es tracta d'un centre d'ensenyament municipal que imparteix cursos per a alumnes des dels tres anys fins a adults. S'imparteixen les següents assignatures: sensibilització (3, 4 i 5 anys), iniciació 1 i 2 (a partir de 6 i 7 anys), nivell elemental (4 cursos), nivell mitjà (3 cursos), llenguatge adults i foniatria.

Pel que fa els instruments, s'ensenya cant, clarinet, flauta de bec, flauta travessera, guitarra clàssica, piano, saxofon, trompeta, violí, violoncel, bateria, baix elèctric i guitarra elèctrica. L'escola té també grups instrumentals i vocals: música de cambra, cant coral, conjunts instrumentals de nivell elemental i mitjà, conjunt instrumental de vent, orquestra de violoncels, cor jove, coral infantil, els combos, una Big Band, una Orquestra de Corda i la JOCC.

La resta de tallers i activitats formatives lúdico-culturals les realitza principalment l'Associació d'Ex-alumnes de l'Escola d'Adults, a excepció del ball flamenc que el realitza l'entitat Escola de Ball Albaicin. També hi ha alguns tallers específics per a joves (cajón flamenco, guitarra, etc.) que es programen des de la Regidoria de Joventut de l'Ajuntament o els dos tallers que organitza El Sidral en motiu de la Festa Major Infantil: Aula d'Arts al Carrer i Aula Correfoc Infantil (tallers que duren tres mesos i que es fan a l'Espai Jove).

A banda d'aquesta visió sectorial de la programació, hi ha una sèrie **d'activitats anuals que inclouen diversos sectors**, com ara La Setmana Cultural La Traca, organitzada per l'escola de Música, que incou xerrades, concerts, tallers, etc; la Cullerada Jove amb tallers, concerts i activitats diverses per a Joves, organitzada per l'Ajuntament; les Nits a la Fresca, amb concerts, cinema, sardanes, etc; la Festa de la Vellesa, amb parlaments, espectacle i concert, l'Homentatge a Lluís Companys, amb actuacions de petit format; i la celebració de la Diada Nacional de Catalunya amb parlament i concert.

La taula següent resumeix el calendari de festes i actes anuals del poble:

² Extracte de l'informe de Sant Joan de Vilatorrada, elaborat per l'Oficina de Patrimoni Cultural de la Diputació de Barcelona, per a l'elaboració del Pla d'equipaments culturals.

Taula 8: Calendari de festes i actes a Sant Joan de Vilatorrada

Festa / acte	Tipus d'acte	Organitza
Cavalcada de Reis	Cercavila amb carrosses, persones, cotxes,...	Associació per la Cavalcada de Reis i Ajuntament
Carnestoltes	Cercavila amb persones i alguna carrossa i ball a la Plaça Major	Ajuntament
Festa de Sant Antoni	Cercavila amb animals, carros...	La Verbena i l'Ajuntament
Setmana Cultural La Traca	Concerts, tallers, xerrades,...	Escola Municipal de Música
Festa Primavera	Caminada i bicicletada (matí) Tallers, actuacions, ... (tarda)	Ajuntament
Festa Primavera	Caramelles	S.C.C.R. La Verbena/Associació de Caramelles de Sant Martí de Torruella
Cicle de Concerts de Primavera	Concerts	Escola Municipal de Música
Cullerada Jove	Concert, tallers, activitats vàries,...	Ajuntament
Aplec de la Sardana	Ballades de sardanes i audicions	Ajuntament amb S.C.C.R. La Verbena, Associació Sardanista Bon Rotllo i Amics de Joncadella
Festes barri Sector Nord	Ball, concert, xocolatada, sopar, jocs,...	Comissió de Festes del Sector Nord i l'Ajuntament
Festes barri Sector Costarodona	Ball, concert, xocolatada, sopar, jocs,...	Comissió de Festes del Sector Costarodona i l'Ajuntament
Festa Major Infantil	Cercavila, correfoc infantil, tallers, concerts,...	El Sidral i Ajuntament
Festa Major	Ball, espectacle, concert, cercavila pels carrers del poble, espectacle amb foc	Ajuntament i diferents entitats
Festes barri Sector Llobet	Ball, concert, xocolatada, sopar, jocs,...	Comissió de Festes del Sector Llobet i l'Ajuntament
Nits a la Fresca	Concert, cinema a la fresca, sardanes,...	Ajuntament
Diada Nacional de Catalunya	Parlaments, concert	Ajuntament
Homenatge a Lluís Companys	Parlaments, ofrena floral, actuació de petit format	Ajuntament amb la col·laboració d'entitats
Festa de la Vellesa	Parlaments, espectacle, concert...	Ajuntament i Casal de la Gent Gran
Fira Festa Tardor	Fira Ramadera, Fira d'Artesans, Mostra de Comerç, gegants, sardanes, cotxes antics, butifarrada,...	Ajuntament amb la col·laboració de La Verbena, Ass. Pessebristes del carrer del Riu, ABIC, Ràdio Sant Joan,...
Festa de la Castanyada	Espectacle familiar i pisolabis	Ajuntament amb la col·laboració d'algunes entitats
Nit del Terror	"Circuit" del terror	Associació Teatral Minairons amb la col·laboració de l'Ajuntament
Cicle de Concerts de Tardor	Concerts	Escola Municipal de Música
Mostra de Poesia	Concurs, lectures, publicació	Biblioteca Cal Gallifa
Concurs i premis Pòdiums de Música de Cambra	Concurs i lliurament de premis	Escola Municipal de Música

Font: Elaboració pròpia a partir de dades de l'Ajuntament de Sant Joan de Vilatorrada i dades del CERC.

Gran part de les activitats esmentades a la taula anterior i a la taula 7 de l'apartat de teixit associatiu es realitzen a l'aire lliure, a places i carrers del poble. Les activitats escèniques es porten a terme a la Sala de Cultura Cal Gallifa, les exposicions a la biblioteca, a Mas Sant Joan i al Casal de Barri Llobet i molts dels tallers a la Sala Petita de Cal Gallifa. D'altra banda, les activitats per a joves es porten a terme a l'Espai Jove, i les vinculades amb la Música al Mas Sant Joan, que és la seu de l'Escola de Música.

La difusió de les activitats culturals del municipi es fa bàsicament a través de la web de l'Ajuntament i d'agendes bimensuals. Aquestes agendes inclouen també la programació que es porta a terme a Sant Martí de Torroella. Cal destacar que gairebé no s'utilitza la ràdio per a la difusió de les activitats, ja que aquesta no té informatiu i no compta amb personal suficient per poder sortir al carrer i vincular-se més amb la vida del poble. Fins fa uns anys hi havia una persona contractada per l'ajuntament, la qual cosa permetia fer cobertura de l'activitat municipal.

4. Situació global dels equipaments culturals

L'activitat cultural del municipi es realitza en diferents equipaments, tot i que hi ha una gran concentració a Cal Gallifa, tant a la Sala Petita com a la Sala de Cultura i a la Biblioteca.

Tot i així hi ha molts més espais distribuïts arreu del poble que es fan servir per a usos culturals, ja sigui per activitats públiques o per usos específics de certes entitats.

Tots els equipaments on es programa l'activitat cultural -a excepció del local de la S.C.C.R La Verbena, la sala polivalent de la parròquia i la llibreria Racó de les Paraules- són de propietat municipal. Els quadres següents llisten el total d'equipaments que es tenen en compte a efectes d'aquest estudi.

Taula 9: Equipaments municipals culturals o amb usos culturals

Equipament	Àmbit d'actuació (local, comarcal...)	Tipus d'ús / activitats
Mas Sant Joan	Local	Concerts, xerrades, exposicions, seu escola música
Escola de Música	Local	Formació i assaig
Ràdio Sant Joan	Local	Emissora ràdio, reunions entitats
Sala de Cultura Cal Gallifa	Local	Teatre, balls, sopars, exposicions, concerts, festes populars...
Sala Petita Cal Gallifa	Local	Tallers, assaigs, espectacles petit format, reunions
Biblioteca Cal Gallifa	Local	Lectura pública i exposicions
Casal de Barri Sector Llobet	Local	Xerrades, sessions de jocs de taula, cursos de cuina, tallers
Mas Llobet	Local	Cessió a Gog i Magog, ús privat
Ludoteca	Local	Lleure infantil
Espai Jove	Local	Lleure juvenil
Arxiu municipal	Local	Arxiu administratiu

Taula 10: Equipaments privats d'ús cultural

Equipament	Àmbit d'actuació (local, comarcal...)	Tipus d'ús / activitats
Local La Verbena	Local	Lleure - tallers - teatre
Sala Polivalent parròquia	Local	Polivalent
Sala Racó de les Paraules	Local	Xerrades, presentacions llibres...

Pel que fa als espais que utilitzen les entitats, en trobem alguns que són municipals i es cedeixen i d'altres que lloga el municipi per cedir-los a les entitats.

Taula 11: Espais d'ús de les entitats

Tipus d'espai / propietat	Entitat	Tipus d'ús
Local / municipal	Grup de teatre Minairons	Magatzem
Pis / municipal	El Sidral	Reunions
Locals (2) / municipal	El Sidral	Magatzem
Pis / municipal	Club Escacs Sant Joan	Espai de joc i reunions
Pis / municipal	Escola Dansa Albaicin	Cursos de ball
Local / lloguer a càrrec de l'Ajuntament	Grups de teatre amateur (Xalana i Parany), entitat que organitza concerts i espectacles de pirotècnia/correfoc (Orco's), i el grup que porten els gegants.	Magatzem
Local / lloguer	Professor de pintura; Associació de pares i mares de nens amb síndrome d'Asperger	Classes de pintura i reunions i tallers de l'entitat

Local /municipal	Associació per la Cavalcada de Reis	Magatzem
------------------	-------------------------------------	----------

Aquests són els equipaments que acullen principalment l'activitat cultural o usos d'entitats culturals. Però hi ha altres equipaments públics, com ara el Centre de formació de persones adultes, el Pavelló Municipal d'Esports, la pista poliesportiva coberta, el camp de futbol, les escoles o la Sala d'actes del Centre d'Iniciatives per l'Ocupació (CIO) que ocasionalment també acullen activitat cultural. Als espais esportius, l'activitat es centra principalment en festes populars i concerts; a les escoles, l'activitat ve donada principalment per les festes de l'AMPA, festes veïnals i àpats de germanor organitzats per entitats o col·lectius; a la Sala d'Actes del CIO, l'activitat té a veure amb conferències, cursos, reunions i exposicions.

La situació espacial dels equipaments i espais esmentats es mostra al mapa següent, amb els colors vermell (culturals), blau (infància i joventut), lila (espais cedits a entitats) i vert (educatius: l'escola de música).



EQUIPAMENTS CULTURALS

- 1 CENTRE CULTURAL MAS SANT JOAN
- 2 RÀDIO SANT JOAN EMISSORA MUNICIPAL
Ràdio Sant Joan
- 3 SALA DE CULTURA 'CAL GALLIFA'/SALA PETITA
- 4 BIBLIOTECA 'CAL GALLIFA'
- 5 CAÑAL DE BARRI DEL SECTOR LLOBET
- 6 MAS LLOBET
Gog i Magog

EQUIPAMENTS EDUCATIUS

- 4 ESCOLA MUNICIPAL DE MÚSICA

EQUIPAMENTS INFÀNCIA I JOVENTUT

- 1 LUDOTECA
- 2 ESPAI JOVE

ESPAIS CEDITS A ENTITATS

- 1 Associació Cultural Minairons
MAS SANT JOAN-Passatge Mas Sant Joan, 2
- 2 Sant Joan Solidari
MAS SANT JOAN-Passatge Mas Sant Joan, 7
- 3 El Sidral
MAS SANT JOAN-Carrer Alzines, 20 bxs. dreta
MAS SANT JOAN-Passatge Mas Sant Joan, 6-8
- 4 Club Escacs Sant Joan
MAS SANT JOAN-Carrer Alzines, 20 1r dreta
- 5 Escola de ball Albaicín
MAS SANT JOAN-Carrer Alzines, 20 bxs. esq.
- 6 Xalana, Parany, Orca's, Gegants
Carrer Josep Rojas, 15
- 7 Jiménez (pintor), Associació Síndrome Asperger
Carrer Feixes, 8
- 8 Associació per la Cavalcada de Reis

E SÒL DESTINAT A EQUIPAMENTS PÚBLICS

SÒL DESTINAT A EQUIPAMENTS PÚBLICS AMB ÚS DEFINIT

A continuació es presenta un fitxa de cadascun dels equipaments públics llistats on es programa activitat cultural, que dóna les dades principals per a poder situar la tipologia d'activitats que s'hi desenvolupen, la forma de gestió, equips amb que compten i les seves principals mancances.

1. MAS SANT JOAN

El Mas Sant Joan és un antic mas situat pràcticament al centre geogràfic del municipi. Actualment acull la seu de l'Escola Municipal de Música i una sala polivalent de petit format. A la sala polivalent de petit format - una antiga capella - s'hi realitzen concerts, xerrades, exposicions, cine-fòrums, etc.

Al costat del mas s'ha situat l'ampliació de l'escola de música: Les aules de formació insonoritzades i una sala polivalent per a assaigs. Aquesta sala polivalent s'utilitza bàsicament per a assaigs de cambra, de la big band i també en fa ús la llar d'infants que es troba molt a prop.

MAS SANT JOAN - ESCOLA DE MÚSICA		
<p>Adreça: Passatge Mas Sant Joan, 5 Telèfon: 938 724 725</p> <p>Dies i horaris d'obertura: De dilluns a divendres, tardes</p> <p>Horaris de major aflluència: <input type="checkbox"/> Matí <input type="checkbox"/> Migdia <input checked="" type="checkbox"/> Tarda</p>		
<p>USOS PRINCIPALS: Seu Escola Música, concerts, exposicions, casaments</p> <p>Zona d'influència: Municipal</p>		
<p>EQUIPAMENT Estat de conservació: <input checked="" type="checkbox"/> Satisfactori <input type="checkbox"/> Regular <input type="checkbox"/> No Satisfactori</p>		
<p>ESP AIS</p> <p><input checked="" type="checkbox"/> Capella - sala polivalent <input checked="" type="checkbox"/> Despatxos <input checked="" type="checkbox"/> Aules</p> <p><input checked="" type="checkbox"/> Lavabos <input checked="" type="checkbox"/> Sala Reunions <input checked="" type="checkbox"/> Sala polivalent - assaig</p>		
<p>EQUIPS TÈCNICS <input checked="" type="checkbox"/> Il·luminació a la Capella</p>		
<p>PERSONAL Conserge per les tardes, personal escola música</p>		

Forma de gestió:

Municipal (Educació). Es cedeix la Capella segons sol·licitud.

MANCANCES PRINCIPALS / NECESSITATS NO COBERTES

L'espai té problemes de ventilació. Els focos fan molta calor i no hi ha aire condicionat.

PROGRAMACIÓ ANUAL

De la Capella: Concerts, exposicions, altres a demanda

De l'Escola de Música: Formació i programació d'altres activitats com ara els premis Pòdiums de Música de Cambra o els Cicles de Concerts de Primavera, que es programen a La Capella

Altres comentaris:

La Capella pot acollir actes d'un aforament màxim de 120 places assegudes.

Té molt bona acústica per a concerts

2. RÀDIO SANT JOAN

La seu de la Ràdio Sant Joan es troba al costat del Mas Sant Joan. Es tracta d'una casa aïllada de dues plantes, de la qual la ràdio n'utilitza una part i l'altra es cedeix a entitats per a reunir-se, com és el cas de l'associació Sant Joan Solidari.

La programació actual és bàsicament de programes de música i humor, portada a terme per voluntaris, tot i que alguna vegada han tingut alguna persona contractada per cobrir activitats del municipi.





RÀDIO SANT JOAN	
Adreça: Passatge Mas Sant Joan Telèfon: 938 767 732	
USOS PRINCIPALS: Emissió de ràdio, reunions entitats Zona d'influència: Municipal	
EQUIPAMENT Estat de conservació: <input checked="" type="checkbox"/> Satisfactori <input type="checkbox"/> Regular <input type="checkbox"/> No Satisfactori	
ESPAIS <input checked="" type="checkbox"/> Sala Control <input checked="" type="checkbox"/> Despatxos <input checked="" type="checkbox"/> Lavabos <input checked="" type="checkbox"/> Sala Reunions	
PERSONAL No hi ha personal contractat. Funciona només amb voluntaris	
Forma de gestió: Municipal. Es cedeixen sales reunió segons sol·licitud.	
MANCANCES PRINCIPALS / NECESSITATS NO COBERTES Problemes de personal. Abans hi havia una persona contractada per l'Ajuntament que feia l'informatiu i cobria els esdeveniments i actes municipals. Aquesta figura s'ha eliminat i ara només funciona amb voluntaris.	
Altres comentaris: No hi ha informació del poble, no dona sentit d'emissora pública. No hi ha informatiu local. Algunes entitats en fan ús per fer difusió, però són poques.	

3. CAL GALLIFA

L'antiga fàbrica La Gallifa reuneix actualment una sèrie de serveis, culturals i d'altres, que conformen un gran equipament. A la planta baixa hi ha la Sala de Cultura (sala polivalent), a la primera planta la Biblioteca i a la segona el viver d'empreses (CIO - Centre d'Iniciatives per a la Ocupació) i l'escola d'adults.

A banda de l'edifici principal, s'ha adaptat al costat una altra sala polivalent més petita - anomenada la Sala Petita- i al costat la Ludoteca. Tots els espais de la planta baixa, és a dir la Ludoteca, la Sala Petita i la Sala de Cultura, estan comunicats entre sí.

Es presenten fitxes separades per a cada servei, donada la seva especificitat.

CAL GALLIFA - SALA DE CULTURA							
<p>Adreça: Passeig Gallifa, 1, baixos Telèfon: 938 764 753</p> <p>Dies i horaris d'obertura: Segons activitat</p> <p>Horaris de major afluència: <input type="checkbox"/> Matí <input type="checkbox"/> Migdia <input checked="" type="checkbox"/> Tarda</p>	   						
<p>OBJECTIU: Dotar el poble d'un espai on realitzar activitats culturals amb molta afluència de públic.</p> <p>Zona d'influència: Municipal, tot i que a vegades la demanen grups de Manresa</p>							
<p>EQUIPAMENT Estat de conservació: <input type="checkbox"/> Satisfactori <input checked="" type="checkbox"/> Regular <input type="checkbox"/> No Satisfactori</p>							
<p>ESPAIS</p> <table><tr><td><input checked="" type="checkbox"/> Escenari</td><td><input checked="" type="checkbox"/> Lavabos d'homes, dones i discapacitats</td><td><input checked="" type="checkbox"/> Magatzem</td></tr><tr><td><input checked="" type="checkbox"/> Vestidors per a homes i per a dones</td><td><input checked="" type="checkbox"/> Sala foyer</td><td><input checked="" type="checkbox"/> Bar</td></tr></table>		<input checked="" type="checkbox"/> Escenari	<input checked="" type="checkbox"/> Lavabos d'homes, dones i discapacitats	<input checked="" type="checkbox"/> Magatzem	<input checked="" type="checkbox"/> Vestidors per a homes i per a dones	<input checked="" type="checkbox"/> Sala foyer	<input checked="" type="checkbox"/> Bar
<input checked="" type="checkbox"/> Escenari	<input checked="" type="checkbox"/> Lavabos d'homes, dones i discapacitats	<input checked="" type="checkbox"/> Magatzem					
<input checked="" type="checkbox"/> Vestidors per a homes i per a dones	<input checked="" type="checkbox"/> Sala foyer	<input checked="" type="checkbox"/> Bar					
<p>EQUIPS TÈCNICS</p> <table><tr><td><input checked="" type="checkbox"/> Equip de so</td><td><input checked="" type="checkbox"/> Projector</td></tr><tr><td><input checked="" type="checkbox"/> Equip de llums</td><td><input checked="" type="checkbox"/> Grades desmontables</td></tr></table>		<input checked="" type="checkbox"/> Equip de so	<input checked="" type="checkbox"/> Projector	<input checked="" type="checkbox"/> Equip de llums	<input checked="" type="checkbox"/> Grades desmontables		
<input checked="" type="checkbox"/> Equip de so	<input checked="" type="checkbox"/> Projector						
<input checked="" type="checkbox"/> Equip de llums	<input checked="" type="checkbox"/> Grades desmontables						
<p>PERSONAL</p> <table><tr><td>Conserge a jornada sencera (dies laborables)</td><td>Conserge contracte 18 h. (caps de setmana)</td></tr></table>		Conserge a jornada sencera (dies laborables)	Conserge contracte 18 h. (caps de setmana)				
Conserge a jornada sencera (dies laborables)	Conserge contracte 18 h. (caps de setmana)						
<p>Forma de gestió: Municipal. Coordinació des de la Regidoria de Cultura</p>							

prioritat pels artistes o temàtiques locals)

Activitats extraordinàries: presentacions de llibres, presentacions escriptors (2 a l'any), visites escolars "a la carta" (amb la voluntat que els alumnes aprenguin alguna cosa específica), bibliopiscina (al juliol)

Altres comentaris:

Compten amb uns 150 a 200 usuaris diaris

CAL GALLIFA - LUDOTECA

Adreça: Passeig Gallifa 1, baixos.

Horaris de major afluència:

Matí Migdia Tarda



OBJECTIU:

Dinamització dels infants del poble per fomentar-ne el seu desenvolupament integral a partir d'activitats lúdiques i creatives

Zona d'influència:

Municipal

EQUIPAMENT

Estat de conservació: Satisfactori Regular No Satisfactori

ESPAIS

Espai jocs Espai taller plàstic Sala estudis
 1 magatzem 1 despatx

EQUIPS TÈCNICS

1 ordinador a la sala de jocs

PERSONAL

1 persona contractada mitja jornada (18 h.)

Forma de gestió: Municipal.

MANCANCES PRINCIPALS / NECESSITATS NO COBERTES

No es detecten

4. CASAL DE BARRI SECTOR LLOBET

Espai situat al Parc Llobet on es realitzen diverses activitats, majoritàriament organitzades per diversos col·lectius de veïns i veïnes del barri, com ara xerrades, sessions de jocs de taula, cursos de cuina, tallers de cultura artesanal i artística.

L'espai consta d'un vestíbul, dos sales diàfanes, una cuina, dos magatzems i lavabos. Depèn de l'àrea de Participació i s'autogestiona.

CASAL DE BARRI SECTOR LLOBET	
Dies i horaris d'obertura: de dilluns a diumenge	
Horaris de major aflluència: <input type="checkbox"/> Matí <input type="checkbox"/> Migdia <input checked="" type="checkbox"/> Tarda	
OBJECTIU: Espai de lleure per a les entitats i veïns del barri	
Zona d'influència: Barri Mas Llobet	
EQUIPAMENT Estat de conservació: <input checked="" type="checkbox"/> Satisfactori <input type="checkbox"/> Regular <input type="checkbox"/> No Satisfactori	
ESP AIS <input checked="" type="checkbox"/> Sales d'activitats <input checked="" type="checkbox"/> Magatzems <input checked="" type="checkbox"/> Cuina <input checked="" type="checkbox"/> Lavabos	
Forma de gestió: Per la pròpia entitat	
MANCANCES PRINCIPALS / NECESSITATS NO COBERTES	
No es detecten	
PROGRAMACIÓ ANUAL	
Cursos de cuina (ex-alumnes escola adults), treballs manuals (grup "Amigas de los Viernes"), grup de joc de cartes	

5. MAS LLOBET

Masia del segle XVII de propietat municipal, llogada des del 1993 a Gog i Magog, que l'utilitza com a seu, amb despatxos, centre d'assaigs i magatzems.



La Masia, amb una superfície construïda de 1.193m² es troba situada en una finca de 13.840 m². Aquesta edificació forma part del Catàleg de béns a protegir, amb un nivell de protecció 2. El nivell de protecció 2 s'estableix per a aquells edificis i conjunts arquitectònics que mereixen ser preservats físicament, tot i permetent al mateix temps i sempre que no els malmetin, actuacions en ells de manera que la instauració de millores funcionals i d'habitabilitat primi sempre per damunt de criteris conservacionistes.

D'acord amb la disposició addicional 1.1 de la Llei 9/1993 de 30 de setembre, del patrimoni cultural català, l'edifici té la consideració de Bé Cultural d'Interès Local (BCIL).³

Actualment aquest mas està ocupat per la companyia Gog i Magog, amb un conveni amb l'Ajuntament en què es lloga el Mas Llobet per un import molt reduït (160€ mensuals). Com a contraprestació, tot i que no figura al conveni signat sinó que es tracta d'un acord de paraula, l'Ajuntament demana que Gog i Magog faci un espectacle pel poble, que es fa durant la Festa Major Infantil.

Bàsicament el Mas s'utilitza actualment com a oficines i magatzems de la companyia. L'acord es va signar l'any 1996 i és encara vigent.

L'Ajuntament ha començat un procés de debat, a través del Cosell de Cultura i del Consell de la Vila, per buscar futures possibilitats d'ús pel Mas Llobet. Com a propostes, s'ha suggerit un Museu Local i propostes vinculades a les arts de carrer. Actualment hi ha dos projectes presentats per l'entitat El Sidral per a la ocupació d'aquest mas: a) l'Aula de les arts al carrer, en què es proposa tenir un aula de correfoc infantil, un aula de música un aula de teatre al carrer i un aula de construcció d'elements escènics, tot sota la direcció artística de Gog i Magog; i b) l'Espai de cultura, que combina l'aula de les arts al carrer amb l'utilització de l'espai per part de les entitats del poble i com a espai de programació.

D'altra banda, quan es va realitzar l'inventari de patrimoni per part de l'Oficina de Patrimoni Cultural de la Diputació de Barcelona, les recomanacions proposaven rehabilitar el mas Llobet com a espai per a l'ús de les associacions o com a equipament dedicat a la història del terme enfocada al seu passat rural i al món de la vinya, argumentant que *"es podria aprofitar l'edifici no només com a museu sinó també com a lloc de treball per les escoles, com a centre d'informació local i com a espai cívic i cultural. La seva proximitat a Collbaix el possibilita també com a centre de natura."*⁴

³ Informació extreta de l'Informe del Mas Llobet elaborat pels Serveis Territorials de l'Ajuntament de Sant Joan de Vilatorrada.

⁴ Ibid.

6. ESPAI JOVE


L'equipament de l'Espai Jove és un edifici de nova construcció (construït l'any 2008) d'uns 200 m², situat a la zona propera al Mas Sant Joan, la Llar d'infants i la ràdio. Acull el servei municipal d'informació i dinamització juvenil. Ofereix serveis d'internet, ludoteca juvenil, assessorament i espais per a la realització de tallers. Actualment també acull reunions d'entitats i programació com ara tallers per a grups d'edats diferents. L'espai està poc dinamitzat i es troba molt desaprofitat.

ESPAI JOVE								
<p>Adreça: C/ Alzines núm. 53 Telèfon: 938 765 089</p> <p>Dies i horaris d'obertura: De dilluns a divendres de 17:00 a 20:00 hrs. Dissabtes pel matí</p> <p>Horaris de major afluència: <input type="checkbox"/> Matí <input type="checkbox"/> Migdia <input checked="" type="checkbox"/> Tarda</p>								
<p>OBJECTIU: Informació i dinamització juvenil</p> <p>Zona d'influència: Municipal</p>								
<p>EQUIPAMENT Estat de conservació: <input checked="" type="checkbox"/> Satisfactori <input type="checkbox"/> Regular <input type="checkbox"/> No Satisfactori</p>								
<p>ESPAIS</p> <table><tr><td><input checked="" type="checkbox"/> 1 sala polivalent</td><td><input checked="" type="checkbox"/> 2 Sales Taller</td><td><input checked="" type="checkbox"/> Espai relacional</td></tr><tr><td><input checked="" type="checkbox"/> Espai accés internet</td><td><input checked="" type="checkbox"/> Punt informació</td><td><input checked="" type="checkbox"/> Magatzems</td></tr></table>			<input checked="" type="checkbox"/> 1 sala polivalent	<input checked="" type="checkbox"/> 2 Sales Taller	<input checked="" type="checkbox"/> Espai relacional	<input checked="" type="checkbox"/> Espai accés internet	<input checked="" type="checkbox"/> Punt informació	<input checked="" type="checkbox"/> Magatzems
<input checked="" type="checkbox"/> 1 sala polivalent	<input checked="" type="checkbox"/> 2 Sales Taller	<input checked="" type="checkbox"/> Espai relacional						
<input checked="" type="checkbox"/> Espai accés internet	<input checked="" type="checkbox"/> Punt informació	<input checked="" type="checkbox"/> Magatzems						
<p>EQUIPS TÈCNICS</p> <table><tr><td><input checked="" type="checkbox"/> 4 ordinadors d'ús públic</td><td><input checked="" type="checkbox"/> projector sala polivalent</td><td><input checked="" type="checkbox"/> equip so sala polivalent</td></tr><tr><td><input checked="" type="checkbox"/> focus sala polivalent</td><td></td><td></td></tr></table>			<input checked="" type="checkbox"/> 4 ordinadors d'ús públic	<input checked="" type="checkbox"/> projector sala polivalent	<input checked="" type="checkbox"/> equip so sala polivalent	<input checked="" type="checkbox"/> focus sala polivalent		
<input checked="" type="checkbox"/> 4 ordinadors d'ús públic	<input checked="" type="checkbox"/> projector sala polivalent	<input checked="" type="checkbox"/> equip so sala polivalent						
<input checked="" type="checkbox"/> focus sala polivalent								
<p>PERSONAL <input checked="" type="checkbox"/> 1 tècnica</p>								
<p>Forma de gestió: Municipal.</p>								
<p>MANCANCES PRINCIPALS / NECESSITATS NO COBERTES</p>								
<p>Problemes de dinamització</p>								
<p>Altres comentaris: L'edifici té dues naus separades, amb accessos independents. Es fan molt poques activitats per a joves (un taller de guitarra, l'ús d'ordinadors, etc), i es cedeix per a activitats d'altres entitats, com ara els tallers de l'Aula Correfoc Infantil i l'Aula d'Arts al Carrer (organitzats per El Sidral).</p>								

7. ARXIU MUNICIPAL

L'Arxiu Municipal es troba dins de l'edifici de l'Ajuntament, a la tercera planta. Els fons de l'arxiu són bàsicament administratius. Aquest fet fa que no hi hagi lligams amb l'activitat cultural del poble.

L'arxiu forma part de la Xarxa d'Arxius Municipals de la Diputació de Barcelona. La Oficina de Patrimoni Cultural de la Diputació de Barcelona ha realitzat una sèrie d'actuacions a l'arxiu des de 1993, moment en què es va organitzar l'arxiu. Aquestes actuacions han estat assessoraments, l'adhesió a la Central de Serveis Tècnics, el suport al tractament arxivístic, la realització de l'inventari de patrimoni cultural local i l'assessorament a l'actualització de l'inventari.

ARXIU MUNICIPAL	
<p>Adreça: C/ Major 91-93 Telèfon: 93 876 40 40 Fax: 93 876 44 40</p> <p>Dies i horaris d'obertura: Dilluns, dimecres i divendres</p> <p>Horaris de major afluència: <input type="checkbox"/> Matí <input checked="" type="checkbox"/> Migdia <input type="checkbox"/> Tarda</p>	
<p>OBJECTIU:</p> <p>La gestió dels documents administratius. L'accés a la documentació. La protecció i difusió del patrimoni documental. Organitzar i difondre el patrimoni documental municipal, garantir el dret a la informació, facilitar la investigació i vetllar per la salvaguarda del patrimoni documental del municipi.</p> <p>Zona d'influència: Municipal</p>	
<p>EQUIPAMENT</p> <p>Any construcció: 2000 Dimensió: 77 m² Estat de conservació: <input checked="" type="checkbox"/> Satisfactori <input type="checkbox"/> Regular <input type="checkbox"/> No Satisfactori</p>	
<p>ESP AIS</p> <p><input checked="" type="checkbox"/> Despatx <input checked="" type="checkbox"/> Dipòsit d'arxiu</p>	
<p>EQUIPS TÈCNICS</p> <p><input checked="" type="checkbox"/> Ordinador i impressora</p>	
<p>PERSONAL</p> <p><input checked="" type="checkbox"/> Tècnic d'arxiu a 25h</p>	
<p>MANCANCES PRINCIPALS / NECESITATS NO COBERTES</p> <p>La principal mancança és que l'arxiu no gaudeix d'un tècnic a jornada completa, fet que, juntament amb l'augment de demanda interna i el volum de gestió documental actual, no</p>	

permet desenvolupar al cent per cent totes les funcions de l'arxiu.

Pel que fa als equipaments, el dipòsit pateix de canvis ambientals extrems que afecten l'adequada conservació de la documentació.

VINCULACIÓ AMB LA VIDA CULTURAL DEL POBLE

Ara mateix l'arxiu té molt més desenvolupada la seva funció administrativa. La seva funció cultural és, actualment, molt reduïda.

Altres comentaris:

Les dimensions de l'arxiu estan molt per sota dels estàndards

Per últim, a continuació es fa una anàlisi per a visualitzar la globalitat de la situació dels equipaments i detectar les principals mancances i punts forts.

a. L'adequació als estàndards

El Pla d'Equipaments Culturals de Catalunya (PECCat) defineix unes dotacions mínimes d'equipaments culturals per trams de municipis. Així, un municipi d'entre 10.000 i 15.000 habitants, hauria de comptar amb un arxiu municipal (AM), una biblioteca local (BL), un Centre Cultural Polivalent (CCP1) i un espai escenicomusical (E1b).

Els estàndards corresponents a aquestes categories es mostren a la taula següent:

Taula 14: Dotació mínima segons el PECCat i estàndards

Equipament	Tipologia	Característiques
Arxiu Municipal	AM	365 m ² útils considerant l'escenari baix
Espai Escenicomusical	E1b	Equivalent a 1465 m ² útils i 300 places
Centre Cultural Polivalent	CCP1	Equivalent a 950 m ² útils
Biblioteca	BL	Ha de respondre als estàndards que estableix el Mapa de Lectura Pública.

Font: Elaboració pròpia a partir de dades del PECCat

Dels espais determinats pel PECCat, la vila compta actualment amb la biblioteca, la sala polivalent i l'arxiu, i no compta amb l'espai escenicomusical. Tot i així, cal considerar que **per la programació que es porta a terme al municipi, i donada la proximitat amb Manresa, sembla innecessari comptar amb un espai escenicomusical propi.**

Pel que fa a la **biblioteca**, aquesta no s'ajusta als estàndards del Mapa de Lectura Pública. No hi ha previstes intervencions donada la seva recent creació. De tota manera, la taula següent mostra la situació de la biblioteca en relació als estàndards:

Taula 15: Dades Biblioteca Cal Gallifa

Biblioteques	Estàndards Mapa de Lectura Pública per a municipis de 10.000 habitants*	Biblioteca Cal Gallifa
Superfície total construïda (m ²)	1.100	858 m2 (80 m2 per 1.000 hab)
Personal	5-7	4
Ordinadors	13	20
Punts de lectura	110	104
Fons documental	25.000	29.489
Hores de serveis setmanals	35	31

Pel que fa al **Centre Cultural Polivalent (CCP)**, l'actual Sala de Cultura de Cal Gallifa compleix els estàndards necessaris per la sala polivalent, però per tal de configurar l'equipament com a un CCP li manquen espais de tallers i despatxos. Aquests espais es poden trobar a altres equipaments del municipi (com ara l'Espai Jove) i per tant es pot considerar que **en el conjunt l'estàndard s'acompleix**.

Respecte a l'**arxiu**, la seva superfície es troba **molt per sota dels estàndards** recollits pel PECCat, amb 77m² quan hauria de tenir un mínim de 365 m², per poder comptar amb la dotació d'espai adequat per a les àrees d'ingrés, tractament i dipòsit de documents alhora que disposar d'una sala de consulta adient.

b. Tipologia d'espais disponibles

La segona perspectiva d'anàlisi és la **tipologia d'espais disponibles** en els diferents equipaments de la vila. L'especialització d'equipaments i la fragmentació en diferents espais a vegades dificulta visualitzar la totalitat de recursos disponibles que poden ser rendibilitzats en funció de la seva intensitat d'ús, com també fa més difícil identificar les mancances pel que fa a espais. Així doncs, establim les següents tipologies d'espais que poden ser necessaris pel correcte desenvolupament de les activitats culturals i socioculturals de la vila: **espais especialitzats, sales d'exposicions, sales polivalents** (de dimensions com per a acollir exposicions, conferències de petit o mitjà format), **sales de formació** (ja sigui per a classes tradicionals o per tallers), **espais per a entitats, despatxos** d'ús exclusiu dels responsables dels espais i **espais d'emmagatzematge**.

x	Especialitzat	S. exposicions	S.Polivalent	S.formació / tallers	Espai reunió entitats	Despatxos	Magatzems
Mas Sant Joan			o			o	
Escola de música	o		o	o			
Ràdio Sant Joan					o	o	
Sala Cultura Cal Gallifa			o				o
Sala Petita Cal Gallifa			o	o			
Biblioteca	o					o	
Casal de Barri Llobet			o	o	o		
Mas Llobet						o	o
Ludoteca	o						
Espai Jove			o	o	o		o
Pis El Sidral					o		
Pis Escacs				o	o		
Pis Escola ball				o			
Arxiu municipal	o						
Local Pintura / Ass. Asperguer				o	o		
Local Minairons							o
Magatzems Sidral							o
Local Xalana, Paranyes, Orco's, gegants							o
Local cavalcada							o

Així, veiem que hi ha quatre espais especialitzats: La biblioteca, l'escola de música, la ludoteca i l'arxiu municipal. D'altra banda, hi ha una **important quantitat d'espais polivalents** i una **dispersió en els espais on es fan tallers i formació o reunions d'entitats**. També hi ha **diversos espais d'emmagatzematge** de material, tant propi dels equipaments com de les entitats.

Per la tipologia i quantitat d'exposicions que es programen al municipi, aquestes es poden portar a terme als espais polivalents de la Capella del Mas Sant Joan, el Casal de Barri Llobet i a la biblioteca encara que el municipi no compta amb **espais especialitzats com a sales d'exposició**.

c. Àmbits d'ús

L'última perspectiva d'anàlisi és la **tipologia d'ús o els àmbits** que toca cada equipament. Això ens dona una idea del nivell de definició que tenen els equipaments, i dels àmbits que queden més o menys coberts amb la dotació d'equipaments actualment existents

Equipament / Àmbit	Música	Arts escèniques	Arts visuals	Cultura tradicional i popular	Patrimoni	Lectura pública	Formació	Activitats lleure	Món associatiu
Mas Sant Joan	○		○				○		
Escola de música	○						○		
Ràdio Sant Joan									○
Sala Cultura Cal Gallifa	○	○	○	○			○	○	○
Sala Petita Cal Gallifa	○	○	○				○		
Biblioteca			○			○			
Casal de Barri Llobet			○				○	○	○
Mas Llobet		○							
Ludoteca								○	
Espai Jove							○	○	○
Pis El Sidral									○
Pis Escacs							○	○	○
Pis Escola ball							○		
Arxiu municipal					○				
Local Pintura / Ass. Asperguer							○		○
Local Minairons									○
Magatzems Sidral									○
Local Xarana, Parany's, Orco's, gegants									○
Local cavalcada									○

Amb aquesta anàlisi es pot deduir que **els àmbits menys coberts** pels equipaments són **la cultura tradicional i popular, el patrimoni i la lectura pública**. Aquesta

conclusió s'ha de combinar amb informació qualitativa no inclosa en el quadre, la qual cosa dóna resultats menys categòrics:

- La **lectura pública** i el **patrimoni** compten amb equipaments especialitzats que donen de moment la cobertura necessària al poble. No és un problema, per tant, de quantitat d'equipaments, ja que l'activitat es centra en espais específics i condicionats per a aquesta activitat.

- La **cultura tradicional i popular** porta a terme gran part de la seva activitat al carrer, i per tant no necessita tant d'equipaments. Tot i així, Cal Gallifa dóna cobertura com a equipament de suport a aquest tipus d'activitat i hi ha altres espais d'emmagatzematge pel material necessari.

5. A títol de resum

Com a forma de sintetitzar tota la informació rellevant relativa al poble i als seus equipaments que s'ha plasmat al diagnòstic, i de cara a plantejar les propostes de futur, a continuació es presenten els aspectes claus respecte a temes generals del poble i específicament respecte als seus equipaments culturals:

- La **proximitat de Sant Joan de Vilatorrada amb Manresa** ha fet variar la programació portada a terme als equipaments del poble i obliga a pensar en compartir recursos més que en duplicar-los.
- Hi ha una certa **sensació de poble-dormitori**, amb poca vinculació de part de la població a la vida cultural i social de la vila.
- Al poble han nascut diverses companyies i entitats vinculades al **teatre al carrer**.
- Hi ha una certa tradició de la **Festa Major Infantil**, com a activitat destacada del poble.
- Hi ha un nucli clar **-Cal Gallifa-** que agrupa diversos serveis culturals, i que actualment **es troba al límit de la seva ocupació**, excepte per la Sala de Cultura, ja que s'està intentant racionalitzar el seu ús degut als elevats costos que implica la seva utilització.
- Hi ha altres equipaments i espais més petits que es troben **dispersos i fraccionats** arreu del municipi. Crida l'atenció la quantitat de locals d'emmagatzematge distribuïts a diferents punts del municipi.
- Una part important dels equipaments d'ús cultural són de **titularitat municipal**, i actualment n'hi ha molts que són **d'ús polivalent**.
- Hi ha una important **mancança d'espais de reunió** per a les entitats, que fan ús d'espais diversos al municipi.
- Hi ha un **clar desaprofitament de l'espai jove**, que actualment té un mínim d'activitat i un espai nou i ben dotat.
- Hi ha alguns espais utilitzats per entitats de forma exclusiva que es podrien **aprofitar de forma més rendible**, entre ells el Mas Llobet i els pisos del c/ Les Alzines

D. PROPOSTES

El procés de planificació es basa en les dades obtingudes del diagnòstic i a partir d'aquí, planteja un seguit de propostes orientades a millorar les mancances i potenciar els punts forts per tal d'arribar a l'escenari de futur desitjat i tècnicament factible.

Així, el primer pas és establir la visió de llarg termini del municipi. El fet de tenir clar el punt d'arribada en el llarg termini permet estructurar les propostes en el temps, ordenant la programació i dotant dels espais adequats per a acollir les activitats culturals al territori. D'aquesta manera, les propostes concretes, ja sigui d'adequació d'equipaments, de canvis de programació o de creació de nous equipaments, podran satisfer les necessitats d'una vila de les dimensions i característiques de Sant Joan de Vilatorrada a dia d'avui i projectar-la al futur.

Així doncs, aquest document de propostes busca **orientar vers un escenari futur** que doni resposta a les necessitats de la població, tot **tenint en compte el posicionament de l'ajuntament vers la cultura i l'acció cultural del municipi**.

Recuperem doncs el que es va mencionar al diagnòstic, en el sentit que el paper de l'Ajuntament hauria de ser el d'**ajudar i promoure instruments perquè la gent pugui gaudir de la cultura i pugui crear (com a afició o com a forma de dinamització econòmica)** i de l'altra que s'ha de **potenciar la cultura de base**, dotant dels equipaments i projectes que responen a la realitat del poble i la cultura dels seus habitants.

Cal remarcar també la premissa de l'Ajuntament en el sentit de **buscar la complementarietat amb Manresa**, considerant la proximitat dels dos municipis, en lloc d'intentar competir duplicant esforços i malbaratant recursos. Aquesta voluntat d'optimització es veu clarament reforçada i cobra encara més sentit en el context econòmic actual.

Així, les propostes s'estructuren en dos nivells: un a llarg termini, que correspon a la situació ideal d'equipaments amb que caldria comptar en un termini de 10 anys; i un a curt termini, amb les actuacions immediates que s'han de dur a terme per tal de començar a avançar cap a l'ordenació de llarg termini.

Les propostes concretes d'aquest estudi tenen els següents objectius:

- Reduir les despeses de lloguer de l'Ajuntament concentrant certes activitats en espais de propietat municipal.
- Rendibilitzar els recursos existents, ja sigui reduïnt despeses o activitat en alguns espais que resulten molt cars o incrementant l'activitat en alguns que es troben desaprofitats.
- Centralitzar recursos que es troben actualment dispersos
- Potenciar les arts del carrer com a característica pròpia del municipi i possibilitat de dinamització econòmica

1. Sant Joan de Vilatorrada: La seva projecció de futur

Per visualitzar la vila que volem en el futur, partim de les tres premisses ja esmentades pel que fa al posicionament de l'Ajuntament respecte a la cultura:

- a) S'ha de dotar dels equipaments culturals perquè les iniciatives culturals de la ciutadania es puguin portar a terme de forma adequada, potenciant la cultura de base
- b) L'existència de companyies de teatre al carrer al municipi es vol mantenir i potenciar com a característica diferencial i com a forma de dinamització econòmica
- c) Cal buscar la complementarietat amb els recursos culturals de Manresa

Així, el Sant Joan del futur ha de ser una vila que permeti gaudir i crear als seus ciutadans, amb els equipaments culturals adequats per tal que això pugui desenvolupar-se de forma correcta. Ha de ser una vila on les entitats i el teixit associatiu es mantinguin vius i puguin funcionar de forma coordinada i amb els espais adequats per fer-ho. Ha de ser una vila que facilita als seus ciutadans i entitats els espais necessaris de forma racional, amb equipaments que responguin a les necessitats de la població i amb una lògica d'optimització de recursos i de territori proper més enllà de les fronteres municipals. Ha de ser una ciutat on les companyies vinculades al teatre al carrer que hi han nascut vulguin quedar-se i desenvolupar la seva activitat.

Així doncs, el mapa de futur de Sant Joan s'hauria de configurar en quatre nuclis forts d'activitat cultural i alguns equipaments complementaris per donar cobertura a aspectes específics o a barris menys dotats. L'esquema següent mostra els nuclis forts com a quadres vermells i els equipaments complementaris com a quadres verds.



Així, els quatre nuclis forts d'activitat cultural serien:

a

Nucli Cultural Cal Gallifa, com a equipament central **d'accés i difusió** de la cultura. Recordem que aquest equipament és emblemàtic per la seva situació i per la representació del patrimoni industrial de la vila. El Nucli es configura a partir de l'edifici de la fàbrica Cal Gallifa, del qual utilitza dues plantes, i compta amb dos espais annexos al costat d'aquest edifici principal. Així, al Nucli Cultural Cal Gallifa trobaríem:

A la planta baixa

- La Sala de Cultura, com a espai de gran format reservat per a programació de teatre infantil i amateu, arts de carrer i altres activitats de dimensions importants promogudes per entitats;
- La Sala Petita, orientada a acollir activitats de dimensions més reduïdes, idealment activitats obertes a tota la ciutadania i no activitats tancades d'entitats i alguns tallers puntuals.
- La Ludoteca, com a espai d'esbarjo i aprenentatge lúdic dels més petits.

A la primera planta

- La biblioteca com a espai bàsic d'accés a la cultura i promoció de la lectura

Al mateix edifici de la fàbrica Cal Gallifa, però funcionant de forma independent, a la segona planta hi hauria el CIO i l'escola d'adults. Aquests dos serveis haurien de continuar la seva activitat tal com funcionen actualment, sempre buscant compartir recursos si és necessari amb la resta de l'equipament.

b

Nucli Cultural Mas Sant Joan, orientat de manera important vers la formació i difusió musical. Aquí trobaríem l'Escola de Música, amb les seves aules i la sala polivalent d'assaig, i la Capella com a espai de difusió de la música per a acollir concerts de petit format. La Capella podria funcionar ocasionalment també com a espai expositiu.

c

Espai Cívic, constituït per l'equipament de l'actual Espai Jove com a edifici principal més un annex corresponent a un dels pisos del c/ Alzines, situats just davant de l'Espai Jove. Aquest seria l'equipament orientat al treball del teixit associatiu i a la formació bàsica i difusió en temes culturals. Així, a l'edifici de l'actual Espai Jove es farien tallers d'iniciació a diferents disciplines artístiques i activitats de lleure per a la ciutadania: plàstiques, ball, escacs, tallers de cos, etc, i hi hauria una sala polivalent on poder realitzar activitats de petit format. Al pis annex del c/ Alzines es trobaria l'espai de treball i de reunió de les entitats, amb sales de reunió i emmagatzematge de material de petit format per a entitats i espai de treball amb la infraestructura mínima per a compartir entre les entitats que ho necessitin.

d

L'espai de les arts al carrer, situat al Mas Llobet i orientat al desenvolupament de les activitats de les entitats i companyies vinculades a les arts del carrer. La voluntat d'aquest espai és d'una banda cedir-lo a les companyies que vulguin tenir la seva seu al municipi per tal que s'hi ubiquin els despatxos i espai d'assaig de forma conjunta i, de l'altra,

potenciar aquesta característica del municipi amb activitats de formació, ja sigui al mateix equipament o funcionant de forma distribuïda amb la resta d'equipaments de la vila.

Pel que fa als espais complementaris serien els següents:

e

Casal de Barri Llobet, com a espai cultural de proximitat al barri, considerant que es troba una mica apartat de la resta d'equipaments.

f

Ràdio Sant Joan, tot i trobar-se físicament al costat del Mas Sant Joan, es considera un espai complementari degut a la seva especificitat i al tipus d'espai que ocupa.

g

Arxiu Municipal, com a l'espai de patrimoni documental del poble, tot intentant vincular-se amb altres equipaments i generar un vincle més proper amb la ciutadania.

Aquesta proposta, amb les definicions abans descrites, busca aclarir les orientacions que han de tenir els diversos equipaments. Tot i així, cal tenir en compte que, **per les dimensions del municipi i el tipus d'activitat cultural que s'hi realitza, tots els equipaments tenen un caràcter potencialment polivalent i han de ser prou flexibles per donar resposta a les necessitats puntuals que puguin existir.**

Tot i que tots els equipaments que surten al mapa de futur existeixen actualment, fins i tot alguns d'ells amb usos similars als proposats, es proposen alguns canvis respecte a la situació actual. En alguns casos, aquests canvis tenen a veure amb la tipologia d'activitats que s'hi porten a terme, en altres casos hi ha un canvi d'ús de l'equipament i, en altres, els canvis tenen a veure amb millores d'infraestructura o canvis de gestió, tal i com es detalla en els apartats següents.

2. Les intervencions equipament per equipament

La planificació a llarg termini implica tenir una visió clara de cap on es vol anar, però també una prioritització de les accions a emprendre. Més encara tenint en compte el context econòmic actual, que obliga a racionalitzar les actuacions. Tot i així el repte és anar fent sense perdre de vista el conjunt per tal d'anar construint, tot i que sigui a poc a poc, la visió general que tenim del municipi.

Així, a partir de la proposta general de futur abans descrita, hi ha intervencions a fer en diferents nivells i amb diferents prioritats en cada equipament. Descriuim a continuació en detall cadascun dels equipaments, amb la tipologia d'activitats que s'haurien de portar a terme, la gestió associada i els canvis necessaris respecte a la situació actual.

En cada cas, es fa una descripció general i s'apunten les intervencions que es podrien realitzar a curt termini per a avançar en els canvis esperats, i aquelles que podrien realitzar-se a mig i llarg termini.



De Nucli Cultural a Centre Cultural Cal Gallifa: l'espai central d'accés i difusió de la cultura

L'actual nucli cultural Cal Gallifa, ha de ser l'epicentre de la cultura a la ciutat, esdevenint **l'equipament de referència** pels actes més representatius promoguts des de l'Ajuntament així com d'altres que necessitin espais d'aquestes característiques, promoguts per entitats.

Per què d'un *nucli cultural* a un *centre cultural*?

Entenem que un **Centre Cultural** és un centre que, a banda de trobar-se en un mateix edifici, té un projecte comú i es gestiona des de la seva globalitat, amb un equip dedicat específicament a la programació i dinamització dels diferents espais i a la conceptualització i posicionament del centre com a una unitat.

D'altra banda, entenem per **Nucli Cultural** una sèrie de peces arquitectòniques separades però properes que poden o no tenir un projecte comú, però que s'identifica com a una agrupació de serveis o espais culturals.

La realitat actual de Cal Gallifa és que cada espai funciona de forma autònoma i independent i pràcticament no hi ha interrelació entre els diferents espais. Els espais polivalents funcionen més com a receptors d'activitat externa que com a espais que promoguin una programació pròpia o que busquin captar -amb un sentit predeterminat- la programació que fan les entitats. Ens trobem actualment amb quatre espais ben diferenciats i amb una dinàmica pròpia i sense un sentit d'unitat ni un equip que el lideri.

Aquesta situació hauria de redirigir-se en el llarg termini cap a un Centre Cultural, amb projecte i projecció pròpia, capaç d'agrupar i donar sentit als quatre espais que actualment existeixen convertint-se en un referent com a conjunt.

En qualsevol cas, fins que no es pugui treballar per aquest projecte conjunt, dotant-lo de pressupost i de personal qualificat, s'haurà de vetllar perquè els quatre espais actualment existents funcionin amb les seves dinàmiques però mantenint la idea d'espai referent.

a. Biblioteca Cal Gallifa.

La biblioteca ha de mantenir la seva tasca d'equipament de lectura pública, i la seva funció primordial en l'accés a la cultura per part dels ciutadans. En aquest sentit, el treball realitzat actualment per la biblioteca, amb la seva voluntat *d'atenció personalitzada* en activitats com ara les visites de les escoles, és un punt fort que s'hauria de potenciar, tot i les implicacions que té en relació al personal disponible.

D'altra banda, cal recordar que la biblioteca actualment es troba per sota els estàndards del Mapa de Lectura Pública, però que **no hi ha actuacions previstes per a la seva adequació**. A llarg termini, per tant, caldria preveure'n la revisió per a l'eventual adequació als estàndards generals del Mapa de Lectura Pública.

Cal tenir en compte, en tot cas, que actualment la biblioteca no es troba desbordada per la manca d'espai, i que pot recórrer a espais complementaris com ara la sala d'actes del CIO a la planta superior de Cal Gallifa quan sigui necessari, per tant **la seva ampliació no es presenta com a una necessitat imminent**. La revisió dels estàndards passarà no només per temes de superfície sinó també per altres aspectes com ara el personal i les hores de servei.

En qualsevol cas, aquesta **revisió d'adequació als estàndards s'hauria de realitzar a llarg termini**, preveient un possible increment poblacional, ja que actualment la biblioteca no té problemes per atendre la demanda existent.

Pel que fa la gestió, aquesta s'ha de mantenir directa per part de l'Ajuntament amb el suport de la Diputació de Barcelona.

A llarg termini, la biblioteca quedarà integrada dins del Centre Cultural Cal Gallifa, i per tant hauria de potenciar la interrelació amb els altres espais del centre -la ludoteca, la sala petita i la sala de cultura- generant activitats per col·lectius específics (públic infantil, entitats, etc) i utilitzant també els altres espais.

b. Sala de Cultura Cal Gallifa

La Sala de Cultura és actualment l'espai de referència per a les activitats culturals de la vila. Aquest espai és, per les seves dimensions i la seva centralitat l'espai que moltes de les entitats volen fer servir per a programar les seves activitats.

Recordem que aquesta sala es troba a la planta baixa del que era una fàbrica tèxtil. La seva adequació com a sala polivalent ha permès rehabilitar un espai patrimonial important per la vila, però alhora implica que **l'espai té les limitacions de les sales polivalents que no han estat concebudes com a tals de bon principi**: limitacions d'estructura com ara pilars al mig de la sala, dimensions fixades per l'estructura anterior i no pel projecte d'ús, dificultats en la climatització, etc. Així, ens trobem amb què actualment la utilització de la sala implica un alt cost per l'Ajuntament i per tant s'ha de poder racionalitzar.

De fet, la creació de la Sala Petita que es troba al costat buscava poder reduir l'activitat a la Sala de Cultura degut als alts costos generats per la seva utilització. Aquesta sala, però, es va omplir de programació nova sense donar la possibilitat d'alliberar la Sala de Cultura.

Actualment, i amb el conjunt de propostes que es presenten, hi ha espais polivalents més reduïts que poden acollir algunes de les activitats que s'hi realitzen. D'aquesta manera, es pot plantejar una nova funció i gestió per la Sala de Cultura.

D'una banda, aquesta sala hauria de ser la referència per a **activitats de gran format organitzades per l'Ajuntament o que siguin emblemàtiques del poble**. És el cas, per exemple, de la Festa Major Infantil o d'altres activitats de teatre al carrer que s'hagin de fer sota cobert. Les **activitats vinculades a teatre i teatre infantil, les activitats de final de curs de les escoles** i altres activitats que requereixin d'un escenari tradicional s'haurien de realitzar a la Sala de Cultura.

Recordem, en tot cas, que **s'ha deixat de programar teatre professional a la sala**, ja que es considera que es pot cobrir la demanda local amb l'oferta de Manresa. Aquesta decisió s'hauria de mantenir, seguint la idea de buscar les complementarietats amb la capital comarcal.

Un aspecte diferencial que es planteja és que s'haurien de **potenciar les activitats obertes a tota la ciutadania i evitar les activitats tancades de les entitats**. També s'hauria d'intentar concentrar les activitats els caps de setmana i evitar els usos entre setmana, evitant així l'excesiu cost per a l'Ajuntament.

A banda del canvi en la programació, es proposen les següents intervencions:

Relatives a infraestructura:

- De l'escenari: Caldria la instal·lació de barres electrificades, que facilitin la manipulació de la il·luminació, alhora que redueixin la quantitat d'hores necessàries pel muntatge i per tant les despeses de personal associades a la presentació d'espectacles (ja sigui despesa directa de l'Ajuntament o despesa de les companyies que puguin fer ús de la sala).

- De la sala: Millora del sistema de grades. Tot i que les actuals funcionen, són molt difícils de moure i no són gaire còmodes. En aquest sentit, una millora en les butaques pot millorar de forma important la comoditat dels usuaris.

Millora del sistema de só. Cal considerar que l'equip de só és molt antic i per tant s'hauria de renovar. En aquest sentit s'hauria d'avaluar (tenint en compte les propostes d'ús de la sala) si cal comprar un equip nou o si convé llogar el sistema de só per cada espectacle.

Relatives a la gestió:

Recordem que el problema que genera actualment la sala té a veure amb els costos de la seva utilització i és aquesta la raó per intentar recol·locar la programació a altres espais i reduir la programació a la Sala de Cultura. **En cap cas es vol buidar la Sala de Cultura de continguts**, i per tant, en la mesura que es puguin trobar fórmules per a reduir aquesta despesa mantenint o generant activitat, això redundarà en un augment de la programació al municipi sense un increment en la despesa.

Per tal de potenciar els usos proposats i aconseguir els objectius que es planteja la regidoria, es recomana fer una **diferenciació per tipus d'activitat i tipus de demandant de la sala per tal d'establir una política de preus diferenciada**. Això no vol dir que s'hagi de cobrar sempre ni a tothom, però si diferenciar quina tipologia d'activitats es vol promoure, i per tant pot resultar una cessió gratuïta, i quines no són rellevants o són menys prioritàries per l'Ajuntament i per tant es podria llogar la sala.

La mateixa anàlisi es podria fer amb el **tipus d'entitat o institució que demani la sala**. D'aquesta manera, les entitats del poble podrien tenir un tracte preferent respecte a possibles demandes externes. I fins i tot es podria arribar a pensar en cedir

la sala per a activitats portades a terme per privats amb ànim de lucre, que haurien de pagar un preu diferent. Es tractaria d'establir una graella en què es marquessin els següents paràmetres:

Tipus d'entitat	Tipus d'activitat	
	Activitat a promoure (o prioritària)	Activitat no prioritària
Entitat sense ànim de lucre de Sant Joan de Vilatorrada		
Entitat sense ànim de lucre d'altres poblacions		
Entitat amb ànim de lucre		

Fer aquesta diferenciació i publicar els preus obliga a **tenir clares les línies que es volen promoure i les que no**, a establir tarifes adequades i ser capaços de gestionar el seu control i pagament.

En aquest sentit, aquesta graella pot **incloure també altres serveis** a considerar i els preus corresponents, com ara la neteja. Aquests serveis es poden contractar a l'Ajuntament o bé es poden contractar a banda per part de les entitats que utilitzen la sala. S'ha de garantir, en tot cas, el control de l'acompliment de les condicions contractades, per tal que les despeses no les hagi d'assumir l'Ajuntament sense previsió prèvia.

Es recomana que **cada cessió generi un document** en què s'estableixi: la data i les hores d'utilització (inclouent-hi les hores de muntatge i desmuntatge), els serveis contractats, el preu que pagarà l'entitat sol·licitant i les condicions d'utilització de la sala. Un cop s'hagi rebut la sala, s'hauria de verificar l'estat de la recepció per procedir al cobrament del preu corresponent.

D'altra banda, en els casos en què es determini la gratuïtat de l'ús o el preu simbòlic, és important **visibilitzar el cost que té per l'Ajuntament l'ús de la Sala**. En aquest sentit, es recomana que en el document de cessió s'estableixin els mateixos paràmetres abans descrits més un apartat que detalli el cost que significa per l'Ajuntament l'ús de la sala durant les hores d'utilització (cost de calefacció, neteja, etc). La incorporació d'aquesta dada permet fer conscients a les entitats dels costos que incorre l'Ajuntament al moment de cedir la sala i justificar la reducció de la seva utilització per a esdeveniments que no compleixin els requisits establerts. Així, **es clarifica quina és l'aposta de l'Ajuntament pel que fa programació d'interès i es visibilitza l'aportació de recursos a les entitats a banda de les subvencions que reben per a les seves activitats**.

Una altra possibilitat a avaluar respecte als preus és introduir una categoria que estigui exempta del pagament de lloguer però que hagi de pagar les hores extres de personal o un mínim per les despeses de manteniment (neteja i climatització, per exemple) que generi l'ús.

Per últim, **la Sala de Cultura Cal Gallifa és la que millor pot acomplir la línia de buscar la complementaritat amb Manresa**, en els dos sentits: d'una banda deixant la programació de teatre professional que es pot portar a terme en millors condicions i amb més varietat a la Kursaal; i d'altra, **acollint activitats d'altres municipis** que no tenen espai per a realitzar-les. És el cas de la Fira de la Mediterrània de Manresa, per exemple, que necessita espais addicionals d'assaig durant la Fira que podrien ser aollits en aquest espai.

Així, caldria **explorar i potenciar acords amb altres municipis i amb les seves entitats** que puguin necessitar la sala per esdeveniments puntuals. Aquests acords es podrien fer a preu molt reduït o només cobrint els costos abans descrits. Les millores en infraestructura proposades faran la sala més atractiva per al seu ús per part d'agents de fora del municipi, ja sigui ajuntaments o entitats.

A llarg termini, recordem que la Sala de Cultura queda integrada en el Centre Cultural Cal Gallifa, i per tant haurà de respondre a la línia de programació de tot el Centre.

c. Sala Petita Cal Gallifa

A partir de la proposta de racionalització de l'ús de la Sala de Cultura Cal Gallifa, que fins ara complia la funció de sala polivalent, s'ha de definir quin equipament ha d'assumir aquesta funció.

Recordem que, donades les dimensions i la tipologia d'activitats que es porten a terme al municipi, tots els equipaments hauran de tenir una certa polivalència i flexibilitat en el seu ús. Tot i així, ha d'existir **un equipament que sigui l'equipament polivalent de referència**. Així, la Sala Petita Cal Gallifa s'ha de transformar en **la sala polivalent del poble**, aquella on es puguin realitzar activitats de mig format, ja siguin activitats tancades d'entitats com activitats obertes al públic.

Aquesta sala, atenent el canvi de programació de la Sala de Cultura, haurà d'assumir part de la programació que actualment es porta a terme en aquella sala.

Tenint en compte que les propostes d'aquest document ja preveuen un espai específic per a la realització d'activitats de formació tipus taller a l'Espai Cívic, caldrà evitar la cessió de la Sala Petita Cal Gallifa per a activitats d'aquest tipus, **potenciant activitats de difusió** (presentacions, xerrades, projeccions, etc.) i **activitats socials** (balls, sopars, etc).

La nova funció de sala polivalent implica **traslladar part de l'activitat actual de la Sala Petita Cal Gallifa a un nou espai, en aquest cas al futur Espai Cívic**. El trasllat de l'activitat de tallers i el canvi en la tipologia d'activitats a realitzar a la Sala Petita obligarà a realitzar petits canvis d'adaptació de l'espai, canviant l'ús de l'actual vestidor i convertir-lo en magatzem de proximitat per tal d'emmagatzemar taules, cadires i altres materials que es puguin necessitar en l'ús habitual de la sala.

La gestió s'ha de mantenir des de la Regidoria de cultura i, en aquest sentit, es podria potenciar també una certa línia de programació pròpia per complementar l'activitat de les entitats. Així doncs, es podria utilitzar aquest espai per a cicles de conferències o reflexió i exposicions temporals (incorporant estructures mòbils que poguessin servir com a suport per a les exposicions). Aquesta línia de programació pròpia ja encamina l'activitat vers un *Centre Cultural* i haurà de quedar completament integrada amb els altres serveis a llarg termini.

Per últim, cal recordar que pel seu caràcter polivalent, la Sala Petita Cal Gallifa podria acollir de forma eventual altres activitats que puntalment no puguin encabir-se a altres espais del municipi, com per exemple algun taller o alguna reunió del Consell de la Vila.

d. Ludoteca

La ludoteca, com a espai de recent creació, no requereix intervencions i el seu funcionament i dinàmiques s'haurien de mantenir com a punt de referència del lleure educatiu pels infants.

La seva activitat es pot complementar amb altres activitats per a infants que es puguin programar a altres espais, com ara l'actual espai jove o la biblioteca. En aquest sentit es proposa una coordinació amb els altres equipaments per tal d'aprofitar sinèrgies o programar conjuntament algunes activitats.

A llarg termini, s'ha de potenciar la interrelació amb la resta d'espais, quedant integrada dins del Centre Cultural Cal Gallifa.

Així, les intervencions a tot el conjunt de Cal Gallifa es podrien portar a terme segons la següent prioritització temporal:

NUCLI CULTURAL CAL GALLIFA		
Espai	Intervencions a Curt Termini	Intervencions a mig i llarg termini
Biblioteca		- Valoració de l'adequació als estàndards segons el Mapa de Lectura Pública
Sala de Cultura	- Reorientació de la programació, relocalitzant tallers a la Sala Petita i concentrant activitat per a minimitzar despeses - Canvi política de preus - Instal·lació de barres electrificades	- Millora del sistema de grades - Exploració de possibles acords amb municipis propers
Sala Petita	- Trasllet dels tallers cap a l'Espai Cívic i reorientació de la programació cap a activitats de difusió cultural i activitats socials - Adequació del vestidor com a magatzem	- Increment de la programació promoguda des de l'Ajuntament
Ludoteca	-	-



Mas Sant Joan: l'espai de la Música

El Mas Sant Joan haurà de mantenir el seu lloc com a referent en l'àmbit musical del municipi. Tant pel que fa la formació musical com a la difusió en petit format, serà **l'Escola de Música qui haurà de liderar o col·laborar** en

aquest tipus d'iniciativa i serà **el Mas Sant Joan el lloc preferencial perquè es porti a terme.**

Pel que fa a les activitats que s'hi programen, el Mas Sant Joan hauria de mantenir les classes que es realitzen tant al Mas com a les aules de nova construcció que se situen al costat, i l'ús de la seva sala polivalent com a espai d'assaig d'alumnes, grups o col·lectius musicals. També hauria de coordinar-se amb el Mas Llobet per acollir o donar suport a les classes de música vinculades a les arts del carrer, ja sigui oferint els cursos o col·laborant cedint l'espai per a la seva realització.

En relació a la Capella, considerant que la Sala Petita de Cal Gallifa amb la seva nova orientació podria acollir exposicions, hauria de concentrar la programació en la difusió de la música, programant tant sigui concerts com xerrades, presentacions, premis, etc.

Tot i que el canvi d'orientació és molt subtil, sí que es proposa fer algunes intervencions als equipaments per tal de millorar les seves prestacions:

Relatives a l'accessibilitat:

El Mas, amb la seva condició de casa antiga i de dues plantes, té evidents problemes d'accessibilitat a la segona planta. Aquest problema s'ha resolt parcialment amb la construcció de les aules noves, totes a peu de carrer, però encara resten espais de formació a la segona planta de l'edifici. En aquest sentit, s'hauria d'estudiar la forma d'adaptar l'accés a la segona planta o intentar reduir al màxim els seus usos en favor d'espais més accessibles.

Relatives a la infraestructura:

La Capella del Mas Sant Joan té importants problemes amb la climatització, la qual cosa dificulta la realització d'actes amb molt públic, ja que la il·luminació genera molta calor. En aquest sentit, s'hauria d'avaluar la possibilitat d'instal·lar un sistema d'aire condicionat adequat al tipus d'espai, que compensi la calor provocada pels focus, tot respectant la seva condició patrimonial.

Així, les intervencions es podrien portar a terme segons la següent priorització temporal:

NUCLI CULTURAL MAS SANT JOAN		
Espai	Intervencions a Curt Termini	Intervencions a mig i llarg termini
Mas Sant Joan		- Millores accessibilitat segona planta
Capella	- Climatització espai - aire condicionat	



Espai Cívic: un espai per als ciutadans i les entitats

L'espai cívic serà l'espai que concentri les activitats de formació i el treball de les entitats, i algunes activitats de lleure que requereixin espais de tallers o una sala polivalent més petita que la Sala Petita de Cal Gallifa.

Hauria de convertir-se en **un lloc on hi hagi activitat gairebé constantment**, orientada a diferents col·lectius: dones, gent gran, joves, etc, per tal de **donar servei a tota la ciutadania**.

L'Espai Cívic estarà constituït per dos espais diferents però propers: l'actual edifici de l'Espai Jove com a edifici principal i un annex situat a un dels pisos del c/ Alzines. Com a equipament cívic i cultural, l'Espai Cívic hauria de ser la seu del Consell de Cultura i el seu lloc habitual de reunió.

Cal tenir en compte que les referències que es fan a l'Espai Jove són exclusivament per a identificar l'edifici que ocupa actualment, i no tenen a veure amb el servei d'Espai Jove. S'enten que els joves hauran d'utilitzar l'Espai Cívic com a qualsevol altre ciutadà, sense un equipament específic per a la seva franja d'edat.

Així, tot i que l'edifici de l'Espai Cívic és pràcticament nou, caldria fer algunes petites adaptacions per facilitar la utilització proposada en els espais existents. D'altra banda, la incorporació d'un dels pisos del c/ Alzines també implica canvis.

a) Els nous usos i adaptacions a l'edifici de l'Espai Cívic

L'edifici de l'Espai Cívic compta actualment amb dos blocs separats per un pati. Al bloc 1, hi ha un espai de recepció, dos aules-taller i els lavabos. Al bloc 2, hi ha una sala polivalent, un taller amb pica i un espai de magatzem.

Aquests espais són els que **haurien d'acollir principalment els tallers**, tant els que es realitzen actualment a la Sala Petita de Cal Gallifa, com altres que es realitzen dispersos a altres espais del municipi. També hauria de continuar acollint activitats de lleure com ara la Cullerada Jove, que es realitza un cop de setmana a l'any, i altres activitats que es puguin generar des del propi equipament.

En aquest edifici, l'Espai Cívic hauria de comptar a més amb un espai de treball per al responsable de l'equipament, que situem a la recepció de l'espai. D'aquesta manera, la persona responsable podrà tenir el control de l'accés i atendre al públic que necessiti orientació, a banda de fer el treball intern i de programació.

La distribució dels espais dins del bloc 1 de l'Espai Cívic té algunes restriccions. Així, per accedir al segon espai de taller s'ha de passar prèviament pel primer taller, o bé accedir-hi des de l'exterior. Aquesta distribució obliga a pensar el tipus d'activitat que es pot portar a terme a cada espai per facilitar la circulació dels usuaris i evitar interrompre l'activitat.

Així, es recomana que l'aula-taller 1 segons el plànol de la pàgina 61, aculli un **espai relacional que pugui conivir amb tallers que no necessitin infraestructura específica**. Aquest espai hauria de servir perquè els usuaris puguin esperar entre activitats, amb una màquina de cafés i begudes, perquè es pugui fer una petita reunió

informal o es pugui fer un taller que no necessiti un espai tancat, com podria ser un taller d'escacs.

L'aula-taller 1 ha de permetre la realització d'activitats de forma simultània amb l'aula-taller 2, la qual cosa implica programar-hi activitats no massa sorolloses i facilitar la circulació dels usuaris.

La distribució del bloc 2 també presenta les mateixes restriccions, en el sentit que per accedir al taller s'ha de passar per la sala polivalent. En aquest cas, però, i considerant que el bloc 2 està separat del bloc 1, es recomana que l'accés a l'aula-taller es faci per l'exterior quan hi hagi activitat a la sala polivalent.

Així, les diferents sales de l'edifici principal de l'Espai Cívic quedarien ocupades pels següents tipus d'activitat:

Taula 16: Activitats proposades per espai - Edifici Espai Jove

Espai	Dimensions	Activitats
Recepció	25 m ²	Recepció i distribució Magatzem
Aula-taller 1	27 m ²	Espai de relació Tallers compatibles amb l'espai de relació Activitats Cullerada Jove
Aula-taller 2	27 m ²	Tallers d'idiomes, literatura o altres que necessitin aula tradicional Reunions d'entitats en cas necessari Activitats Cullerada Jove
Sala Polivalent	70 m ²	Projeccions Espectacles petit format Tallers cos (tai txi, ioga, etc) Classes ball Activitats Cullerada Jove
Aula-taller 3	36 m ²	Cursos de pintura Tallers de manualitats Activitats Cullerada Jove
Magatzem	11 m ²	Vestuari

Aquests canvis, a banda de **concentrar en un sol espai tot el que fa referència a la formació** en temes vinculats a la cultura i el lleure, **allibera un dels espais actualment de lloguer** per part de l'Ajuntament, i estandaritza la situació entre les diverses entitats, oferint els mateixos espais per a que tots puguin realitzar les seves activitats.

Així doncs, a banda d'alliberar la Sala Petita de Cal Gallifa de la càrrega que té actualment de tallers i cursos, **s'allibera el local del c/ Feixes** on es realitzen cursos de pintura i reunions de l'Associació de pares i mares de nens amb Síndrome d'Asperguer, que **actualment és un espai llogat per l'Ajuntament**. També s'allibera un dels pisos que actualment ocupa el Club Escacs Sant Joan al c/ Alzines.

D'aquesta manera, **les activitats que es realitzaven en els espais citats anteriorment**, és a dir, els tallers d'escacs, cursos de pintura i reunions, **quedaran integrades dins de la programació oferida per l'Espai Cívic**, en espais més adequats per a la realització de les activitats i posant-les a disposició de tota la població mitjançant la difusió de les activitats del centre.

El cas de l'Escola de Ball és lleugerament diferent al de la resta d'entitats. En aquest cas, actualment l'Ajuntament cedeix l'espai (un dels pisos del c/ Alzines) i l'Escola fa

cursos que generen ingressos privats, amb preus definits per ells mateixos. És a dir, es un negoci privat que utilitza l'espai de l'Ajuntament per portar-lo a terme. Aquesta situació hauria de revertir-se, ja sigui aplicant preus pactats amb l'Ajuntament als cursos o llogant el pis a l'Escola de Ball per al seu profit privat.

Cal tenir en compte que aquest tipus d'activitat (l'ensenyament del ball flamenc i/o sevillanes) requereix una infraestructura específica, un terra de fusta, i això fa molt complicat traslladar aquesta activitat al Centre Cívic de manera immediata.

En aquest sentit, aprofitem que es realitza el canvi de diversos cursos cap a l'Espai Cívic per **introduir alguns canvis en la forma de relació** que s'havia establert fins ara entre l'Ajuntament i l'Escola de Ball, tot i no contemplar el seu trasllat en el curt termini.

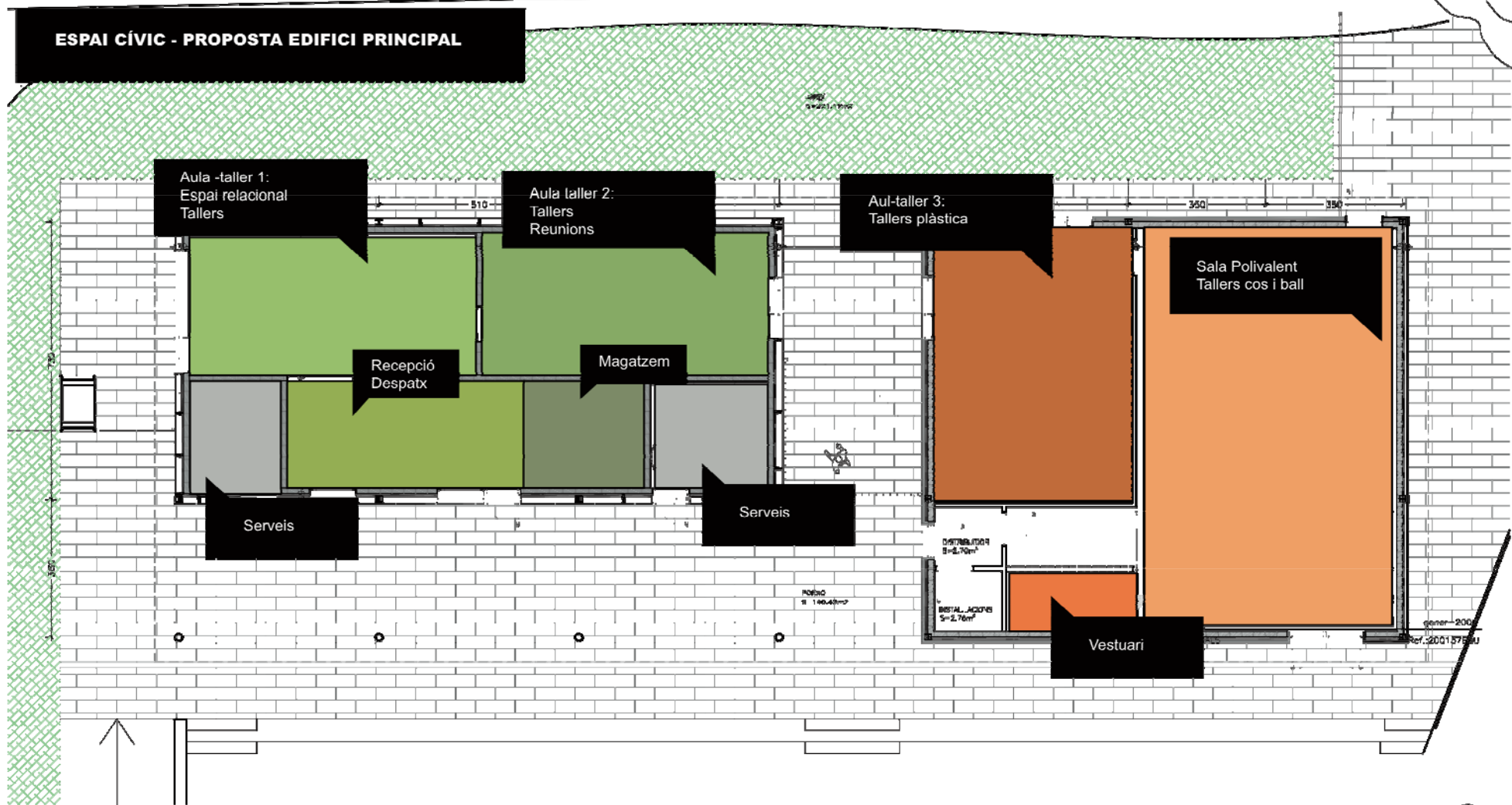
Així, entenent que l'espai on es realitzen els cursos és públic, els cursos que s'hi realitzin s'hauran d'oferir a **preus públics o reduïts per facilitar l'accès a tothom**. D'aquesta manera, i aprofitant la integració dels cursos de ball dins de l'oferta formativa de l'Espai Cívic (encara que a la pràctica els cursos s'imparteixin al pis del carrer Alzines), s'afavoreix la participació de tot el poble, posant a l'abast la cultura andalusa que representa la identitat de part important de la població que va arribar al poble a les onades migratòries dels anys cinquanta i seixanta i es fomenta la cohesió social, alhora que es reverteix la situació diferencial en què es troba l'Escola de Ball Albaicín en relació a altres entitats.

Per poder implementar aquests canvis, es requereixen algunes intervencions relatives a infraestructura a l'edifici. Es tracta de canvis menors, considerant que l'edifici és relativament nou i es troba en bones condicions:

1. Per tal que la sala polivalent s'utilitzi també per a cursos i tallers de cos, es recomana **reconvertir l'espai de magatzem que hi ha al costat en un espai de vestidor**.
2. L'espai de la sala polivalent milloraria les seves prestacions si **es canvia el terra per parquet i es col·loqués un mirall a la paret**. Aquestes millores, en tot cas, no són imprescindibles i es poden considerar a mig o llarg termini. Un cop fetes, es pot plantejar la incorporació dels cursos de l'Escola de Ball a l'edifici del Centre Cívic alliberant el pis que ocupa actualment.
3. L'espai de **magatzem** que s'elimina del costat de la sala polivalent, s'hauria de traslladar a un nou espai, **ocupant part de l'espai de recepció**. Paral·lelament s'hauria de dotar d'armaris per emmagatzemar material als dos tallers que hi ha al bloc 1.

La situació general de l'espai per a complir les seves noves funcions quedaria com s'indica al plànol següent.

ESPAI CÍVIC - PROPOSTA EDIFICI PRINCIPAL



AJUNTAMENT DE SANT JOAN DE VILATORRADA

MAS SANT JOAN - ESPAI JOVE

DISTRIBUCIÓ I COTES



b) Els nous usos de l'annex a l'Espai Cívic: el pis del c/ Alzines

El local 1 del c/ Alzines, situat a la planta baixa, actualment acull l'Escola de Ball Albaicín. El local compta amb un espai de cuina, un lavabo, una habitació petita i un gran espai de saló.

El local de la segona planta acull el Club d'Escacs Sant Joan, amb la mateixa distribució que el local de la planta baixa.

La proposta a mig termini és que els cursos de ball es continuïn realitzant al mateix lloc que fins ara i que l'activitat que realitzin s'incorpori a la programació d'activitats que s'ofereix des del Centre Cívic. A llarg termini, es pot plantejar l'adequació de la Sala Polivalent del Centre Cívic per acollir també les activitats de l'Escola de ball.

Pel que fa a la segona planta, la proposta és **adaptar aquest espai com a annex a l'Espai Cívic, per al seu ús per part de les entitats com a local de reunions i treball.**

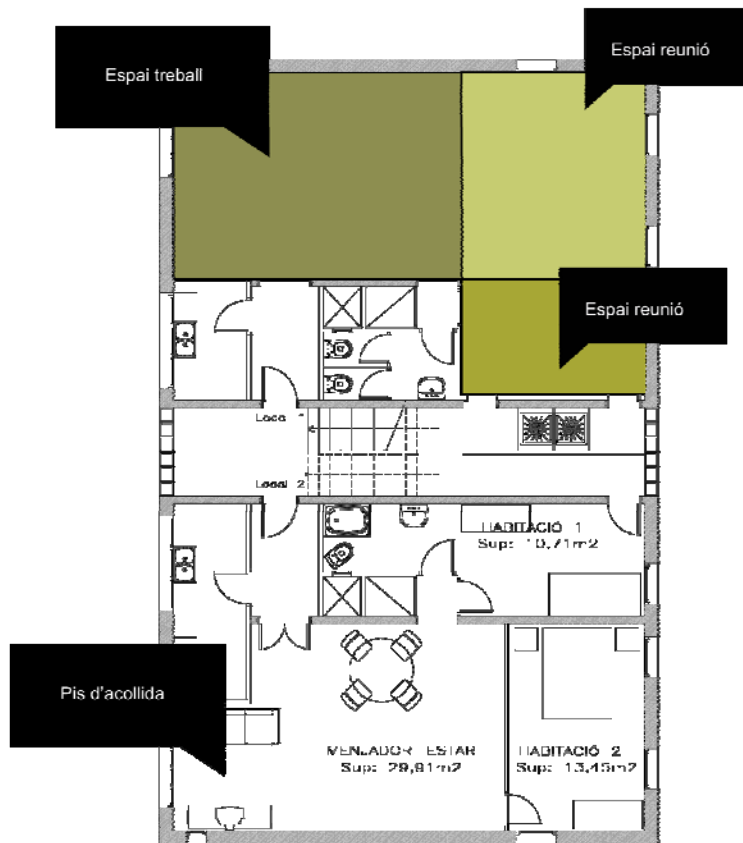
Com a annex, s'entèn que s'ha de gestionar conjuntament amb l'altre edifici. L'annex hauria de ser el lloc on les entitats poguessin **preparar el seu material de difusió, tenir reunions de treball o planificar les seves activitats**. Per treure el millor profit de l'espai existent, s'haurien de generar tres espais diferenciats: dos sales de reunió i un espai de treball.

En aquest sentit, és necessari fer algunes intervencions relatives a infraestructura. D'una banda, cal separar la sala gran en dos espais: un d'uns 15m² per a ser utilitzar com a sala de reunions i un altre d'uns 28m² per a ser utilitzat com a espai de treball. D'altra banda, l'espai de treball s'ha de dotar d'una infraestructura mínima per a compartir per part de les entitats (fotocopiadora, fax, telèfon...) i una taula gran per treball amb papereria. També hauria de tenir armaris per a guardar material per part de les entitats. Els altres dos espais haurien de ser espais de reunions per a ús de les entitats i per tant se'ls ha de dotar només de taules i cadires per a les reunions.


Així, aquest espai queda condicionat per acollir reunions i treball de qualsevol entitat de la vila, concentrant-les en un sol espai. Recordem que les entitats actualment utilitzen espais diversos per a realitzar les reunions (Sala Petita Cal Gallifa, Ràdio Sant Joan, locals de lloguer, etc), i que algunes tenen un espai específic assignat com és el cas l'Associació de Pares i Mares de nens amb Síndrome d'Asperguer, el Club d'Escacs o Sant Joan Solidari. **La proposta és, com s'ha comentat abans, eliminar els espais de reunió assignats a entitats específiques, reduir espais de lloguer i concentrar tot a l'Espai Cívic.**

El plànol següent esquematitza els canvis necessaris

PROPOSTA ESPAI CÍVIC - PIS C/ ALZINES



PLANA PRIMERA


ALUMNAMENT DE SANT JOAN DE VILATORRADA
EDIFICI CARRER ALZINES, 28
PLANTA DISTRIBUCIÓ
 Escala: 1/100 Píndol: 2 v. nalg - 2002
 SERVIS TÈCNIC MUNICIPAL No. 25 2028048604

Pel que fa **la gestió de l'Espai Cívic**, alguns aspectes a tenir en compte:

Un espai d'aquestes característiques, ha d'estar **molt ben coordinat**, amb capacitat per concentrar tota l'activitat que es proposa. La coordinació ha de ser efectiva considerant la distribució espacial existent i la interconnexió entre els diferents espais, la qual cosa condiciona el tipus d'activitat que es programa.

D'altra banda, **la idea d'espai viu i d'activitat constant suggereix que hauria de comptar amb un mínim de personal tècnic** que pogués dinamitzar els espais quan l'activitat de les entitats no fos suficient, buscant **programar-hi activitats** promogudes directament als diferents espais. La proposta es que la gestió depengui de la Regidoria de Cultura, assignant el personal necessari per a la gestió del centre in situ.

Tenint en compte que l'espai és relativament reduït, es proposa que hi hagi una persona a càrrec de l'Espai Cívic, és a dir, de l'edifici principal i de l'annex del c/ Alzines.

Aquesta persona hauria de gestionar l'ús de les sales, preparar les aules quan tinguin necessitats específiques, rebre propostes de les entitats per a realitzar-hi tallers o altres activitats i promoure activitats noves o relacions entre entitats quan sigui possible, a banda de coordinar l'ús de l'espai del c/ Alzines.

La proposta és que l'Espai Cívic funcioni **de dilluns a divendres, de 09:30 a 13:30 i de 16:00 a 22:00**. Cal tenir en compte que les activitats de la temporada 2010-2011 de la Sala Petita de Cal Gallifa, moltes de les quals es desenvoluparan en aquest nou espai, consideraven només una hora diària d'activitat pels matins. Així, com que la majoria de les activitats es realitzen a les tardes, es recomana que la persona coordinadora estigui present de 16:00 a 22:00 inicialment. Aquesta proposta implica que s'hauria de comptar amb algú que pogués obrir la sala els dies que s'utilitza pel matí.

Cal comentar que **l'estructura de l'edifici**, separat en dos blocs, **podria facilitar la implementació de sistemes d'accés individual a la sala polivalent** que és on es realitzaran els tallers dels matins. Considerant aquest punt, es recomana estudiar les possibilitats tècniques d'implementar un sistema que permetés l'accés a les instal·lacions de forma individual deixant un registre de qui utilitza l'espai, la qual cosa podria estalviar la necessitat d'una persona per obrir la sala als matins i a altres hores fora de l'horari d'obertura del centre.

Així, i en funció de l'activitat que es vagi desenvolupant a l'Espai Cívic, s'hauria d'avaluar la possibilitat d'ampliar la jornada de treball del coordinador o, si fos necessari, en contractar una segona persona.

Resumint, les intervencions es podrien portar a terme segons la següent prioritització temporal:

ESPAI CÍVIC		
Espai	Intervencions a Curt Termini	Intervencions a mig i llarg termini
Edifici principal (antic espai jove)	<ul style="list-style-type: none"> - Reconvertir magatzem sala polivalent en vestidor - Crear magatzem a l'espai de recepció - Dotar l'espai d'armaris per material de tallers - Contractació personal 	<ul style="list-style-type: none"> - Generació activitats pròpies - Instal·lació parquet i miralls
Annex c/ Alzines	<ul style="list-style-type: none"> - Dotar equips de treball - Dotar armaris per guardar material 	<ul style="list-style-type: none"> - Divisió sala gran per generar segona sala de reunions



Mas Llobet: l'espai de les arts al carrer

El Mas Llobet hauria de ser **l'espai de les arts al carrer**. Aquesta activitat característica i pròpia de la vila ha de tenir un lloc on es pugui desenvolupar tant l'activitat de les companyies i empreses com la vessant orientada al públic, consistent bàsicament en algunes activitats formatives.

Actualment hi ha una proposta realitzada per l'entitat El Sidral juntament amb Gog i Magog per situar-hi un projecte anomenat **Centre de Creació, producció i difusió de les Arts al Carrer**. Aquest projecte proposa acollir quatre aules de formació sota la direcció artística de Gog i Magog (aula correfoc infantil, aula de música, aula de teatre al carrer i aula de construcció d'elements escènics), més espais de residència per a artistes, ajuda tècnica i difusió dels espectacles o propostes produïdes al centre. La proposta compta amb Gog i Magog com a companyia resident i gestora del centre i incorpora a l'Ajuntament de Sant Joan de Vilatorrada, a El Sidral i a altres administracions per definir com a part integrant del patronat.

La proposta que desenvolupen implica uns espais que superen la disponibilitat actual al Mas Llobet, a banda de requerir uns recursos importants per a la seva gestió, tot i que en el projecte no es detallen costos. Es tracta d'una proposta molt **interessant i clarament positiva per a la vila**, que necessitarà, en el moment de fer-se realitat, d'importantes intervencions d'adequació de l'estructura actual del Mas Llobet, i requereix d'una aportació pressupostària de l'Ajuntament que actualment, amb les actuals dificultats pressupostàries, fan més difícil la seva viabilitat.

Tot i així, el fet de **potenciar les arts del carrer**, com ja s'ha comentat, **és part de la visió de futur i una de les apostes de l'Ajuntament**. La proposta que plantejarem és, per tant, d'aprofitar el projecte existent de *Centre de Creació, producció i difusió de les Arts al Carrer* i adaptar-lo a la realitat i necessitats actuals de la vila, amb la possibilitat de completar-lo a llarg termini.

Així, l'apartat d'accions formatives del centre es proposa que es faci de forma distribuïda a altres equipaments existents que compten amb les condicions adequades

per a realitzar-les, com per exemple l'aula correfoc infantil a l'Espai Cívic o l'aula de música al Mas Sant Joan. Al Mas Llobet es proposa centrar l'activitat principalment en **donar serveis a les entitats i companyies de teatre al carrer que vulguin establir la seva activitat al municipi**, sense descartar usos puntuals com a espai de formació.

Recordem que Sant Joan té tradició d'espectacles al carrer i hi han nascut diverses companyies professionals que treballen en aquest àmbit, com ara Gog i Magog, Pep Callau o Sapastres. A priori, tindrem com a mínim a Gog i Magog, a El Sidral, a l'Associació Teatral Minairons i a Orco's com a entitats locals que podrien centrar la seva activitat al Mas Llobet, tot i que la idea seria poder atraure a altres companyies perquè s'hi estableixin.

Així, el Mas hauria d'acollir les oficines i espais de reunió de les companyies i entitats que treballin amb les arts del carrer de forma professional o amateur. El pati exterior es podria utilitzar per a assaigs i el cobert que es troba al final del pati podria acollir algunes accions formatives que no sigui possible acollir a altres espais del municipi.

Segons la evolució d'aquesta proposta i l'avaluació dels espais disponibles al Mas Llobet, **a llarg termini es podria avaluar la viabilitat d'incorporar l'apartat de residència d'artistes i establir l'estructura organitzativa plantejada pel projecte inicial, amb un patronat i una direcció artística**. Fins a arribar a aquest punt, les pròpies companyies i entitats que hi treballin s'hauran de coordinar per a la realització de les activitats formatives i produccions que puguin sorgir.

Aquesta proposta deixaria sense vigor el conveni que existeix actualment amb Gog i Magog, i per tant l'Ajuntament deixaria de rebre l'ingrés actual de lloguer. Cal remarcar que l'import que rep anualment l'Ajuntament en concepte de **lloguer anual és inferior als 2.000€**, per tant **el cost alternatiu no és considerable**, si es compara amb els efectes positius que té la proposta. Aquests efectes positius tenen relació tant amb l'estalvi de recursos (reducció d'espais diversos de magatzem) com amb la potenciació d'una característica pròpia del municipi i amb l'atracció o retenció de companyies professionals al municipi, evitant la fuga del talent local.

Les condicions futures d'ús impliquen que l'Ajuntament no rebria cap lloguer per part de les entitats o companyies que hi treballessin. El cost de manteniment de l'espai, per tant, l'hauria d'assumir l'Ajuntament, com a part de la seva aposta pel món de les arts al carrer.

Tot i que la **cessió de l'espai no tindria cap cost econòmic per a les entitats i companyies**, si que implicaria **l'establiment d'una contrapartida no monetària** cap a l'Ajuntament. Així, en relació a l'espai utilitzat, s'hauria d'acordar la contraprestació de l'entitat, que pot anar des de la realització de tallers puntuals o cursos de forma gratuïta per la població de Sant Joan de Vilatorrada fins a la presentació d'algun espectacle de forma gratuïta a la vila, ja sigui en el marc de la Festa Major Infantil o com a pre-estrena d'espectacles que es presentaran fora del municipi.

Cada cessió a una entitat o companyia que tingui la seva seu al Mas Llobet hauria de tenir, per tant, un conveni renovable anualment en què s'estableixi l'espai que utilitzarà (espai d'oficines, espais de reunió puntual, hores d'assaig a la setmana dins de l'equipament) i la contraprestació que acorda amb l'Ajuntament.

Aquests convenis, així com el control de l'acompliment dels acords pactats i la utilització general de l'espai, s'haurien de gestionar des de la Regidoria de Cultura. La renovació anual permet a les companyies demanar canvis en els espais utilitzats (ampliar o reduir) i a l'Ajuntament ajustar les contraprestacions sol·licitades. A la

vegada, permet controlar el correcte ús de les instal·lacions i l'acompliment de les contraprestacions pactades, podent rescindir el conveni quan no sigui així.

En no disposar de plànols del Mas Llobet no es poden planificar les intervencions relatives a infraestructura. De tota manera, s'haurà d'estudiar la forma d'adaptar els espais als nous usos, intentant racionalitzar l'espai de la millor manera possible, pensant en les dinàmiques que s'hi portaran a terme per tal de dissenyar els espais facilitant la seva futura utilització.

El que es pot planificar tindria la següent prioritització temporal:

MAS LLOBET		
Espai	Intervencions a curt termini	Intervencions a mig i llarg termini
Mas	<ul style="list-style-type: none"> - Adaptar espais de magatzem i calcular divisions possibles - Elaboració conveni cessió espais - Elaborar convocatòria per a companyies i entitats interessades 	<ul style="list-style-type: none"> - Adaptar espais per a acollir més companyies al Mas - Avaluació de possibilitats d'acollir espais de formació



El Casal de Barri ha de continuar sent **l'espai de proximitat del barri Llobet**, on el veïns puguin realitzar tallers, reunions i altres activitats. Tenint en compte que aquest barri es troba una mica allunyat del centre i de la resta d'equipaments, el casal de barri apropa l'activitat comunitària i cultural al municipi i pot servir com a espai de suport en cas de realitzar-se activitats a l'aire lliure al barri.

D'altra banda, l'ordenació que s'ha fet de la tipologia d'activitats que es poden realitzar a altres espais com ara la Sala Petita de Cal Gallifa i l'Espai Cívic afavoreix que aquelles activitats que no es puguin portar a terme al casal de barri es puguin realitzar a altres espais del municipi.

El fet de redirigir algunes activitats del Casal de Barri a altres equipaments promou **la circulació dels veïns cap al centre i la seva vinculació amb els equipaments de referència i la vida cultural de la vila**, més enllà del barri en concret, contribuint a la disminució de la sensació de poble dormitori.



Ràdio

La Ràdio de Sant Joan de Vilatorrada ha de **recuperar la seva vinculació amb la vida social i cultural del municipi**, i donar-li sentit a l'aposta municipal per mantenir una ràdio local en un moment en què les comunicacions són globals, immediates, de fàcil accés.

Així, la ràdio ha de saber adaptar-se als nous temps, **generant una oferta diferenciada i referent a la localitat**. En aquest sentit, és fonamental que la ràdio pugui sortir de les seves quatre parets, tant físicament -en el sentit de poder cobrir notícies i esdeveniments locals-, com en el sentit dels continguts, avaluant la possibilitat de tenir una ràdio per internet on es pugui complementar la informació amb informació textual i gràfica, i relacionar-se amb altres ràdios a través de la xarxa.

Atenent que tot el personal de la ràdio és voluntari, la generació de continguts és difícil. Així, una possibilitat de millora seria recuperar la persona que l'Ajuntament contractava per a realitzar les tasques a la Ràdio. Com que això implica un cost que actualment és difícil d'assumir, una altra possibilitat és **generar tallers per iniciar la ràdio per internet, vinculant a joves i adults i entitats en la generació de continguts** que es puguin descarregar per internet, apropant-los així a la Ràdio com a possibles nous voluntaris.

Aquest tipus d'activitat, a banda de formar els participants per a la generació de continguts i en les capacitats de comunicació i digitals necessàries, torna a **generar un vincle amb la ciutadania**, donant-li sentit a la ràdio local. D'altra banda, no implica la contractació d'una persona estable, sinó només la contractació dels tallers de formació, que es poden anar incrementant a mesura que hi hagi disponibilitat pressupostària.

Pel que fa a la infraestructura, l'espai de la ràdio s'hauria de mantenir. Els espais que actualment s'estaven utilitzant com a espais de reunió per a entitats (recordem que les entitats que s'hi reuneixen ho faran a l'Espai Cívic) es podran utilitzar per a realitzar els tallers o per a instal·lar els equips necessaris per implementar la ràdio per internet.

Així, les intervencions previstes tindrien la següent prioritització temporal:

RÀDIO SANT JOAN DE VILATORRADA		
Espai	Intervencions a curt termini	Intervencions a mig i llarg termini
Ràdio	<ul style="list-style-type: none">- Adaptació d'espais de reunió d'entitats per a la implementació de la ràdio per internet i com a sala de formació relacionada amb la ràdio- Realització de tallers formatius	<ul style="list-style-type: none">- Avaluar la contractació personal- Generar vincles, programes i continguts amb altres entitats del municipi: Escola de Música, Escoles, Gent Gran, etc.



Arxiu municipal

L'arxiu municipal ha de ser **l'espai del patrimoni documental de la ciutat**. Actualment situat a l'edifici de l'Ajuntament, les seves dimensions no responen al que determinen els estàndards i per tant s'hauria de pensar bé en ampliar-lo o bé en traslladar-lo a una nova ubicació.

Aquesta ampliació, que actualment no sembla particularment necessària donat el nivell d'ús de l'arxiu, permetrà millorar els serveis d'atenció i consulta. D'altra banda, l'espai hauria **d'incrementar la seva vinculació amb la vida cultural del poble**, establint relació amb altres equipaments en la generació d'activitat.

D'aquesta manera, i tot i que actualment el fons de l'arxiu és majoritàriament administratiu, l'arxiu s'hauria de constituir com a espai de referència del patrimoni. **La generació d'activitats, ja sigui de forma independent o en relació amb altres equipaments del municipi, hauria d'ajudar a situar-lo com a referent, construint i reforçant l'identitat i el sentiment de pertinença dels ciutadans.**

3. Altres intervencions de caràcter general

A banda de les intervencions als equipaments marcats al mapa de futur, hi ha altres intervencions que no tenen un espai físic definit, però que són determinants alhora de **reorganitzar els espais utilitzats i estalviar recursos físics i econòmics** a l'Ajuntament.

Recordem que amb la reorganització de l'Espai Cívic **ja hem eliminat un dels espais de lloguer de l'Ajuntament** que era utilitzat per a realitzar classes de pintura i reunions de l'Associació de pares i mares de nens amb síndrome d'Asperger.

Així per acabar, el punt fonamental és la **reorganització dels diversos espais d'emmagatzematge utilitzats per les entitats**. Actualment hi ha cinc espais utilitzats com a magatzems per les entitats: dos del Sidral; un compartit pels geganters, pel grup que organitza concerts i correfocs i per dos grups de teatre amateur; un altre ocupat pel grup de teatre Minairons i un de l'Associació per la Cavalcada de Reis.

Per a portar a terme la reorganització dels magatzems, hi ha dues opcions:

a) Mantenir els espais de propietat de l'Ajuntament i eliminar els espais de lloguer.

Aquesta opció planteja **eliminar el magatzem de lloguer** actualment utilitzat pels geganters, el grup de correfocs i els grups de teatre amateur.

Recentment s'ha incorporat un nou espai de propietat de l'Ajuntament, un local d'uns pisos de protecció oficial al c/ Anna Frank, que podria ajudar a curt termini a relocalitzar el material que es troba actualment al magatzem de lloguer.

D'altra banda, a llarg termini, els espais utilitzats per l'Associació El Sidral hauran de traslladar-se a un altre espai vinculat a les arts de carrer, juntament amb els magatzems dels altres grups d'arts al carrer i del grup de correfocs. Així, els dos

magatzems actualment utilitzats per El Sidral, de propietat de l'Ajuntament, es podran reutilitzar per a altres entitats que ocupin espais de lloguer o quedar alliberats per a altres usos.

La utilització dels espais per part de les entitats, a curt termini, en aquest escenari seria:

Tipus d'espai / propietat	Localització	Tipus d'ús actual i entitat	Ús proposat
Local / municipal	Pstge. Mas Sant Joan, 2	Magatzem Grup de teatre Minairons	Magatzem Grup de Teatre Minairons Grup que porta els gegants
Local / municipal	Pstge. Mas Sant Joan, 6	Magatzem El Sidral	Magatzem El Sidral
Local / municipal	Pstge. Mas Sant Joan, 8	Magatzem El Sidral	Magatzem El Sidral
Local / lloguer a càrrec de l'Ajuntament	Carrer Josep Rojas, 15	Magatzem Grups de teatre amateur (Xalana i Paranys), entitat que organitza concerts i espectacles de pirotècnia/correfoc (Orco's), i el grup que porta els gegants.	Espai alliberat
Local /municipal	Carrer Escoles, 7	Magatzem Associació per la Cavalcada de Reis	Magatzem Associació per la Cavalcada de Reis
Local/ municipal	Carrer Anna Frank 9-11	sense ús (nou)	Magatzem Grups de teatre amateur (Xalana i Paranys) i Orco's.

b) Reorganitzar tots els espais utilitzats com a magatzems

Aquesta opció proposa la **reorganització de tots els espais utilitzats com a magatzems**, independentment de la seva propietat.

D'una banda tenim tots els espais utilitzats per les companyies de **teatre al carrer**, que s'haurien **d'unificar en un de grans dimensions** vinculat a les arts del carrer prop del Mas Llobet. Així, s'alliberen els dos magatzems utilitzats per El Sidral i el del grup de teatre Minairons. De l'altra banda, tenim la resta de espais d'emmagatzematge, que es podrien unificar en un sol magatzem de grans dimensions.

D'aquesta manera, tots els espais actualment utilitzats com a magatzems queden alliberats, els de propietat municipal disponibles per a altres usos que l'Ajuntament consideri adients i els de lloguer disminueixen la càrrega de despesa municipal per aquest concepte.

En qualsevol dels dos casos, **la relació entre les entitats i l'Ajuntament pel que fa la cessió d'espais s'ha de formalitzar**, regulant l'espai a utilitzar, els usos que en farà l'entitat, la temporalització i la contraprestació que cada entitat acorda amb l'Ajuntament. Aquesta formalització va més enllà de l'utilització d'espais d'emmagatzematge i s'hauria d'aplicar a totes les cessions d'espais, ja sigui dels magatzems, de sales d'assaig o de seus d'activitat.

4. La situació de futur per tipologia d'espais

El quadre següent identifica la tipologia d'espais que existiran a llarg termini al municipi. En el cas dels espais que actualment existeixen però que no es consideren a la visió de futur es mostren en un color més fosc i sense determinació de la tipologia d'espai corresponent per facilitar la visualització dels espais eliminats. Pel que fa als magatzems, es marquen amb verd ja que dependrà de la decisió que prengui l'Ajuntament en relació a la seva reestructuració.

x	Especialitzat	S. exposicions	S.Polivalent	S.formació / tallers	Espai reunió entitats	Despatxos	Magatzems
Mas Sant Joan	○					○	
Escola de música	○			○			
Ràdio Sant Joan	○					○	
Sala Cultura Cal Gallifa			○				
Sala Petita Cal Gallifa		○	○				
Biblioteca Cal Gallifa	○					○	
Casal de Barri Llobet			○	○	○		
Mas Llobet	○			○		○	
Ludoteca	○						
Espai Cívic + annex			○	○	○		
Pis Escacs							
Arxiu municipal	○						
Local Pintura / Ass. Asperguer							
Local Minairons							○
Magatzems Sidral							○
Local Xalana, Parany's, Orco's, gegants							
Local cavalcada							○

Així, es veu una clara reducció dels espais utilitzats i una concentració dels usos, sobretot optimitzant l'Espai Jove transformant-lo en **Espai Cívic**, juntament amb un dels pisos del c/ Alzines, concentrant gran part de la formació i dels espais de reunió d'entitats. D'altra banda hi ha una major especialització dels espais, intentant centrar l'activitat del **Mas Sant Joan** en temes musicals, el **Mas Llobet** en temes vinculats a les arts del carrer i la ràdio en la seva funció de comunicació. Per últim, **Cal Gallifa** resta com a espai central d'accés i difusió cultural, amb la biblioteca com a espai especialitzat i principal d'accés a la cultura i la Sala de Cultura, la Sala Petita i la ludoteca com a espais de difusió de la cultura.

5. Temporalització de les intervencions

En el punt anterior s'han proposat una sèrie d'intervencions que van orientades a racionalitzar els recursos i millorar la situació del equipaments culturals, tot iniciant el camí vers la situació de futur que volem.

Aquestes intervencions s'han de prioritzar per diverses raons: a) perquè no totes tenen la mateixa urgència, b) perquè n'hi ha algunes més costoses que altres i c) perquè n'hi ha algunes que són interdependents entre si. Així, combinant aquests factors, proposem la planificació d'un possible ordre per efectuar aquestes intervencions.

Al quadre següent es resumeixen les intervencions proposades, diferenciant entre el curt termini (1 any), el mig termini (entre 2 i 5 anys) i el llarg termini (entre 6 i 10 anys).

	Curt termini	Mig termini				Llarg termini
Equipament/ Anys	1	2	3	4	5	6 - 10
Biblioteca Cal Gallifa				. Estudi d'adequació als estàndars		
Sala Cultura Cal Gallifa	. Reorientació programàtica . Definició política de preus . Avaluació millora sistema de só	. Instal·lació barres electrificades . Exporació de possibilitats de convenis amb altres ajuntaments		. Estudi possibilitats de millora de sistema de grades		. Millora sistema de grades
Sala Petita Cal Gallifa	. Reorientació programàtica . Adaptació vestidor com a magatzem de proximitat		. Increment de programació pròpia de l'Ajuntament			
Mas Sant Joan	. Estudi possibilitats climatització Capella	. Instal·lació climatització Capella . Estudi millores accessibilitat Mas	. Implementació millores accessibilitat Mas			

Equipament/ Anys	Curt termini	Mig termini				Llarg termini
	1	2	3	4	5	6 - 10
Espai Cívic - edifici principal	<ul style="list-style-type: none"> . Reconversió de magatzem en vestidor . Creació de magatzem a espai de recepció . Dotació armaris per a material de tallers . Avaluació de la possibilitat de contractació personal 	<ul style="list-style-type: none"> . Inici generació activitat pròpia 			<ul style="list-style-type: none"> . Instal·lació parquet i miralls 	<ul style="list-style-type: none"> . Acollir activitats Escola de ball Albaicín
Espai Cívic - annex c/ Alzines	<ul style="list-style-type: none"> . Alliberament pis per trasllat d'activitat a l'Espai Jove . Adequació com a sala de reunions i treball 	<ul style="list-style-type: none"> . Divisió de l'espai gran per a generació de segona sala de reunions 				

Equipament/ Anys	Curt termini	Mig termini				Llarg termini
	1	2	3	4	5	6 - 10
Mas Llobet	. Adaptació espais magatzems	. Adaptacions espais de treball . Convocatòria altres entitats				
Ràdio	. Adaptació sales de reunió com a espai dels equips per la ràdio per internet i com a sala de formació	. Tallers formatius	. Avaluació de contractació personal			
Arxiu		. Generació activitat			. Ampliació superfície d'arxiu	
Magatzems	. Alliberar magatzems Grups Teatre Amateur, Orco's i Gegants.	Opció A: . Magatzem Xalana i Paranys i Orco's es traslladen a un nou espai propietat de l'Ajuntament . Magatzem Gegants es trasllada a magatzem Minairons			Opció B: S'alliberen tots els magatzems: els vinculats a les arts del carrer es relocalitzen a un espai de grans dimensions prop de Mas Llobet i la resta es concentren en un de gran (preferentment fora del centre de la vila)	

6. Conclusions

La proposta presentada planteja una situació de futur amb **set equipaments culturals** -dels quals quatre són nuclis centrals d'activitat i 3 són espais complementaris- i amb una redistribució d'espais d'emmagatzematge per tal d'optimitzar els recursos.

Amb aquest plantejament es dona resposta als principals punts identificats al diagnòstic com a aspectes claus i respon als objectius plantejats a l'inici de l'apartat de propostes.

Així, l'adequació de l'Espai Jove i d'un dels pisos del c/ Alzines com a **Espai Cívic resol el problema de l'espai de reunió per a les entitats** alhora que **concentra les activitats de formació** vinculades a la cultura i al lleure, alliberant la Sala Petita de Cal Gallifa i conseqüentment la Sala de Cultura de Cal Gallifa. D'aquesta manera, es **redueixen les despeses** generades per la utilització innecessària de la Sala de Cultura i es reorienta l'activitat de la Sala Petita de Cal Gallifa. A banda, algunes millores a la Sala de Cultura i la disposició de més horari lliure i d'algunes eines de gestió permetrà explorar possibilitats de col·laboració amb altres ajuntaments per a **rendibilitzar els recursos**.

Les possibilitats d'acords d'ocupació de la Sala de Cultura per activitats puntuals, juntament amb la decisió de no programar-hi teatre professional són dues cares de la **voluntat de trobar complementarietats amb Manresa**. D'una banda incrementem l'ús de la sala intentant que no generi una despesa addicional a l'Ajuntament i oferint solucions a programacions puntuals de Manresa, i d'altra banda reduïm la programació de teatre professional entenent que l'oferta de la Kursaal supera en qualitat i quantitat les possibilitats de programació local, i que per a l'usuari és tan fàcil arribar a la Sala de Cultura com a la Kursaal degut a la seva proximitat.

La reorganització general permetrà, a més, la generació de més activitats, la qual cosa **incrementa l'oferta de cultura** i per tant les possibilitats de vincular la població amb el municipi, intentant **disminuir la sensació de poble-dormitori**. La reorientació de la ràdio i de l'arxiu també busquen vincular aquests equipaments amb la vida cultural del poble.

D'altra banda, s'intenten reorientar alguns dels espais, reduint l'ús polivalent i **especialitzant la programació** que s'hi porta a terme, com ara el Mas Sant Joan o la mateixa Sala de Cultura Cal Gallifa.

Pel que fa a la **tradició de les arts al carrer** i la voluntat de potenciar aquesta característica, l'adaptació del **Mas Llobet** com a espai per a companyies i entitats que treballin el tema potencia, d'una banda, el fet de generar espais de treball per a les companyies i, de l'altra, la generació d'activitat que reverteixi en el poble com a contraprestació per la cessió de l'espai de treball.

Per últim, es donen dues opcions per a la **reorganització dels magatzems**: La primera elimina els espais de lloguer i manté els espais de propietat de l'Ajuntament i la segona proposa la reorganització completa dels espais d'emmagatzematge.

En termes generals, més enllà dels equipaments específics, s'haurà de **formalitzar la relació entre l'Ajuntament i les entitats pel que fa la cessió d'espais**, la qual cosa permetrà ordenar la situació amb les diferents entitats, alhora que visibilitzar les contraprestacions que les entitats han d'oferir a l'Ajuntament per la utilització dels espais municipals.

Amb aquestes intervencions, i tenint en compte que tots els equipaments hauran de tenir una mínima flexibilitat per adaptar-se a les necessitats dels ciutadans, tenim un panorama en què **tots els sectors queden coberts amb els equipaments de futur**. Així, **la música** té un espai central al Mas Sant Joan, **les arts escèniques** tenen un espai adequat a la Sala de Cultura de Cal Gallifa, la **lectura pública** està coberta amb la biblioteca, **les arts visuals** compten amb un espai de difusió a la Sala Petita de Cal Gallifa i un espai complementari com a sala d'exposicions a la biblioteca, la **formació artística i de lleure** té espais per portar-se a terme a l'Espai Cívic, juntament amb l'**espai associatiu**. Per últim, les **arts del carrer** queden concentrades al Mas Llobet i **el patrimoni** es centra a l'arxiu.

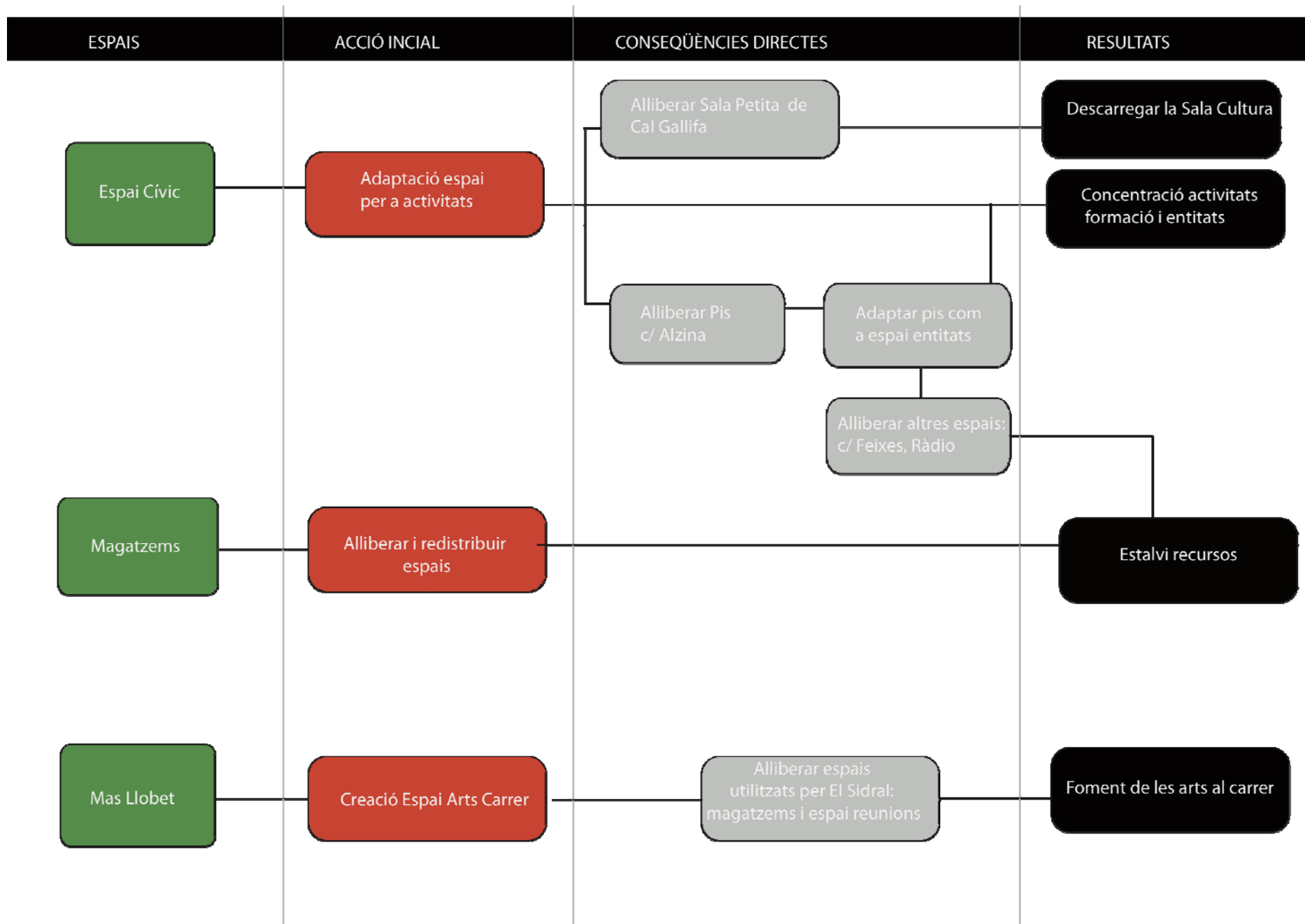
En termes generals, tota aquesta reorganització cobra encara més sentit i potencia les seves possibilitats si els equipaments i les entitats són capaços de **treballar en xarxa**. La generació de propostes conjuntes, l'aprofitament de recursos, la coordinació en la programació per a evitar programacions diverses en un mateix dia, la comunicació i el compartir i difondre informació, etc. deriven finalment en una programació més rica, més variada i possiblement més representativa al municipi.

En aquest sentit, el **Consell de Cultura hauria de replantejar el seu paper actual**, mirant d'acomplir els que s'estableix al Reglament del Consell, en el sentit de mantenir un espai d'informació, coordinació, estudi i debat entre l'administració local i el conjunt d'entitats culturals i persones interessades del poble. Actualment el seu paper és més aviat informatiu del que ja s'ha fet que de real coordinació entre les entitats i l'administració, la qual cosa no permet l'aprofitament de sinèrgies ni la generació de noves propostes conjuntes entre les entitats ni amb l'Ajuntament.

Per últim, i recordant que aquest document es centra només en els equipaments del nucli de Sant Joan de Vilatorrada, cal comentar que resulta interessant la possibilitat de treballar amb una **visió territorialment més amplia**, incorporant i contemplant les dinàmiques culturals i els equipaments de **Sant Martí de Torruella**. En aquest sentit s'ha de considerar especialment l'equipament Centre Cívic Rosa M^a Penya. Aquest Centre Cívic és un espai polivalent que consta d'un mínim d'equipament escenotècnic i d'un escenari. La recent remodelació de l'espai pot representar un **gran potencial tant per les entitats de Sant Martí de Torruella com també per altres entitats de Sant Joan**, que per la seva activitat (teatre, ball country, sardanes, etc) puguin aprofitar el centre com a espai d'assaig de forma continuada o per a la realització d'altres activitats.

A títol de tancament, la gràfica següent resumeix les actuacions principals i les seves implicacions. L'esquema mostra en verd l'equipament o espai que s'intervé, en vermell l'acció principal, en gris els moviments conseqüents a altres espais i en negre el resultat final dels moviments generats.

Veurem que el resultat són **quatre grans canvis**: la **disminució de la càrrega sobre la Sala de Cultura**, la **concentració dels espais de formació i d'entitats**, el **foment a les arts de carrer** i l'**estalvi de recursos**. Quatre canvis que responen als problemes identificats al diagnòstic i que busquen optimitzar els recursos existents, potenciar els punts forts del municipi i avançar cap a una organització dels equipaments que respongui a llarg termini a les necessitats de la vila.



CRÈDITS

El Pla d'equipaments culturals és una iniciativa de la Regidoria de Cultura de l'Ajuntament de Sant Joan de Vilatorrada que compta amb el suport de la Diputació de Barcelona a través del Centre d'Estudis i Recursos Culturals.

Ha participat en l'elaboració d'aquest pla d'equipaments culturals:

Ajuntament de Sant Joan de Vilatorrada

- . Victor Marcos, Regidor de Cultura (2007-2011)
- . Jordi Pesarrodonà, Regidor de Cultura (2011-2015)
- . Susanna Armengol. Tècnica Àrea de Serveis a les Persones

Diputació de Barcelona. Centre d'Estudis i Recursos Culturals (CERC)

- . Carles Prats, director
 - . Laia Gargallo, cap de la secció tècnica
 - . Eugènia Argimon, Xavier Coca i Aina Roig, equip del programa d'assessoraments del CERC.
- Amb la col·laboració de Jesús Soler, sistemes d'informació i el suport de l'Elena Punsola, becària.

Coordinació metodològica i redacció del Pla d'equipaments culturals

- . Mariana Pfenniger (ITD, www.e-itd.com), amb la col·laboració d'Elisenda Juanola

Volem agrair la col·laboració de totes les persones i entitats que han col·laborat i han fet possible l'elaboració d'aquest document

Novembre 2011

La Diputació de Barcelona es caracteritza per la seva naturalesa local, de suport i cooperació amb els municipis. Per acomplir aquests objectius ha desenvolupat un model estrictament municipalista, que té el seu referent en l'establiment de xarxes de gestió amb els ajuntaments aportant mitjans tècnics, coneixement i experiència, assessorament, recursos econòmics i suport a la gestió dels serveis municipals.

En el marc de l'assistència i la cooperació que la Diputació de Barcelona presta als ajuntaments de la província, l'Àrea de Coneixement i Noves Tecnologies té com a objectiu donar suport tècnic i aportar visions territorials als municipis en la definició i l'aplicació de les seves polítiques culturals. El Centre d'Estudis i Recursos Culturals (CERC) és el servei encarregat de realitzar els assessoraments culturals, que tenen com objectiu donar resposta a les demandes dels ajuntaments en l'àmbit de les polítiques i els projectes culturals com a eina de reflexió per establir a mig i llarg termini nous processos de dinamització i transformació cultural, social i econòmica en el territori.

Els **Plans d'Equipaments Culturals** son instruments per treballar en la reordenació dels equipaments culturals d'un municipi, analitzant les seves oportunitats i mancances i si és necessari, dissenyar els de nova creació. Son documents de caràcter tècnic que contribueix a descriure la realitat cultural del municipi i a establir una sèrie de reflexions i pautes per orientar les accions culturals del municipi a mig i llarg termini. Aquesta visió estratègica pot comportar des de la creació de xarxes d'equipaments, a la definició de programes d'actuació per a l'equilibri urbanístic i territorial, l'enfortiment del teixit social/ cultural o la millora del benestar ciutadà.



**Diputació
Barcelona** | Àrea de Coneixement
i Noves Tecnologies

Gerència de Serveis de Cultura
Comte d'Urgell, 187
Edifici del Relotge, 1a planta
08036 Barcelona
Tel. 934 022 566 · Fax 934 022 825
gs.cultura@diba.cat
www.diba.cat/cultura